

ner mintáinak megszerzésére. Hogy azonban ezeknél külön öntőformákka, s rendelkeztek, ennek az imént bemutatott domborműves rézlap a bizonyosága, a mely a XVI. század végéről való ugyan, de művészi kvalitásai tekintetében bizvást vetekedhetik a híres nürnbergi mester alkotásaival, öntési technikája pedig oly tökéletes, hogy ebben a tekintetben Flötner a körmőczi rézlap ösmeretlen mesteréhez képest szinte csak műkedvelő számba mehet.

Divald Konél.

A NEMZETI MÚZEUM ÁSATÁSAI 1909-BEN.

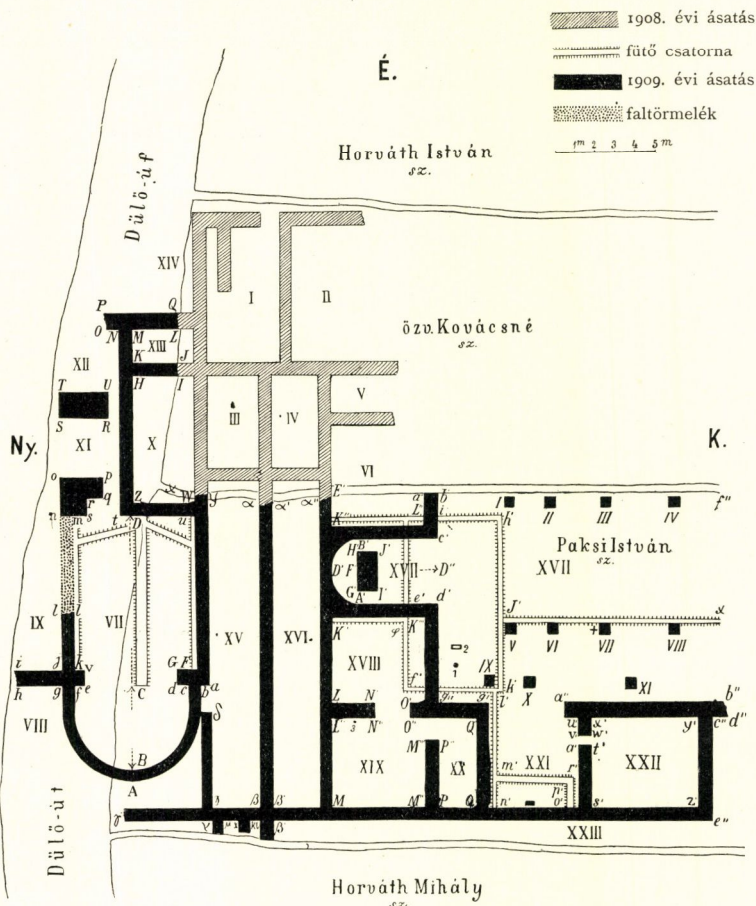
Az 1908. évi, özv. Kovácsné szölejében folytatott ásatás alkalmával egy nagyobb római épület alapjaira bukkantam (v. ö. Arch. Ért. XXVIII. 343. sk. II.), a melyeknek folytatása az akkor már megmunkált szomszéd földterület alá húzódott. Ez évi ásatásomnál tehát arra törekedtem, hogy e föld tulajdonosától, Paksi Istvántól, megszeressem az ásatásaimnak e területen való folytatására az engedélyt.

A felfedő munkálatoknak már második napja azzal a kellemes meglepetéssel szolgált, hogy egy egykor itt létezett fürdőtelep nyomaira akadtunk. Körülbelül 40 cm.-nyire a talaj színe alatt már mutatkoztak a falmaradványok, a melyek hozzávetőleg 50 cm.-nyi magasságban maradtak fenn. A kiásott helyiség (VII) padozatát terrazzo-burkolat (mészből, homokból, kavicsból és finomra törött tégladarabkákból álló anyag) fedte be; ez alatt, a középső hosszanti tengely (DC) mentén, 58 cm. széles és 38 cm. mély kanális húzódott, a mely a félköralakú apsisig vonult, tehát C-nél végződött, belőle pedig két oldalt egy-egy keskenyebb kanális ágazódott ki, a melyek a VII. helyiségnek u F és m k oldalfalai mellett húzódtak tova. A mint a kormos falaik ezt nyilván bizonyítják, — forró levegő vezetésére szolgáló csövek voltak ezek, a melyekkel egyrészt a helyiség padmalyát melegítették, másrészt pedig rajtuk vezették az oldalfalakon fel-fel nyúló légfűtővezetésekhez a forró levegőt. Ezeket, a mint egyes maradványaikból még megállapíthatjuk, ú. n. *tegulae mammatae*kból, vagyis olyan téglalapokból készítették, a melyeknek szegletein egy-egy kiugrás volt. A DC főkanális oldalfalai átlag 12 cm. vastagságú homokkőlapokból állottak.

Miután a VII. helyiség nagyrésze, a Kálvária-dombtól a szőlők felé vezető dülő-út színe alá esett, a hegyközségtől kikellett szereznem azt az engedélyt, hogy e területet is felmunkáltathassam; ezt az engedélyt megfelelő anyagi kárpótlás ellenében meg is kaptam. Azáltal azonban, hogy déli irányban az épület maradványok a szomszéd földbe (Horváth Mihály sz.) is beletnyúltak, nem lehetett az egész épületrészt felfednem, hanem meg kellett a föld tulajdonosának azzal az ígéretével elégednem, hogy ő, ha valamikor földjének rigolálására határozná el magát, ezt a munkálatot csak egy, a nemzeti múzeum részéről megbízandó szakember vezetése alatt fogja eszközölni. De kelet felé is megszakadást szenvedett feltett feladatomnak teljesítése, a mennyiben a Paksi-féle föld ama részét már egyszer régebben, a föld tulaj-

donosa által eszközölt rigolálás alkalmával, minden benne rejlő kőanyagtól alaposan «megtisztították».

Mindennek daczára az a terület maga is, a melyet felfedhettünk, elég érdekességet nyújtott. Egészben 17 helyiség (VII—XXIII) került napfényre, a melyek az 1908. évben felderítettekkel együtt 23-ra egészülnek ki. Mindnyájá-



D.

i. ábra.

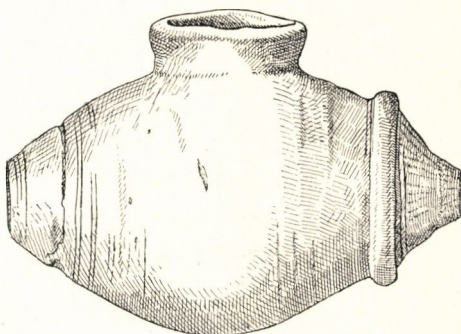
ról pontos méretfelvétel készült (i. ábra); az fBc félkör idomú ívvel záródó VII. helyiségről fényképi felvétel is készült.*

* Méretei a következők:

VII.	m	AB = 0.60	mu = kF = 5.80	DC = 8.50
	BC = 4.00	km = Fu = 7.80	DB = 12.50	
	de = 4.80	kv = 0.30	ms = 0.60	
	fe = 5.80	vG = 4.80	st = 1.60	
	fe = 0.50	GF = 0.70	tu = 3.60	
	cd = 0.50	ve = Gd = 0.70	tD = 0.70	
			Du = 2.90	

Talán helyén való, ha néhány fontosabb megjegyzést teszünk e helyütt. A míg a VII. helyiség kmuF jelzésű négyszögletes részének padozatát terrazzo borította, a mely oly finomra volt csiszolva, hogy annak a benyomását keltette, mintha nagy kőlapok borították volna a talajt, addig az fBc félkörídomú helyiség földjét 10 cm. vastagságú agyag-réteg fődte be. Az épület e részében, továbbá a légfűtőszervezetnek mi nyomát se találtuk. Így tehát úgy látszik, hogy a VII. helyiségben kétféle fürdőről gondoskodtak volt: a négyszögletes kmuF helyiségben a meleg fürdők számára való kádak állottak (azért volt e helyiség légfűtő-csőekkel felszerelve), míg az apsisban a hideg vizes medenczekádak állhattak.* Azért tételeztem itt medenczekádakat és nem bassineket fel, miután a medence vizének szolgáló be- vagy lefolyási csöveknek semmi nyomát nem találtam.

A VII. helyiség tsrq és a XI. helyiség poSR részénél úglátszik tűzelő helyek voltak; sok faszén- és hamúmaradványt találtunk e helyeken. A XI. helyiségben o közelében hordó alakú agyagedény került elő (2. ábra), a mely teljesen hasonló ahhoz, a melyet



2. ábra.

lyet a nemzeti múzeum, mint a Tiszazugi Régészeti Társulat letétét őriz, s a melyet csak legutóbb közölt volt Márton Lajos: «Egy sajátágos kőkori edény-

- | | | | |
|----------|--|--------|---|
| VIII—IX. | { gh = ij = 2'30, ih = 0'70, jl = 2'80
ln = 5'00, no = 1'90, jo = 9'70 | X. | { HZ = 6'50
WZ = 3'00 |
| XI—XII. | { SR = 2'30, ST = 1'20, pR = 3'10, op = 2'10, pq = 1'00
qr = 0'90, rs = 0'90, sn = 1'20, no = 1'90, tN = 9'50
TU = 2'30, UN = 3'30, oN = 0'80, oP = 0'60 | | |
| XIII. | KM = 1'80, ML = 2'20 | XIV. | PQ = 3'60 |
| XV. | { αβ = 15'60, βγ = 2'40, γδ = 4'60
δα = 1'40, ay = 9'60, ab = 0'40 | XVI. | { α' α' = 2'40
α' β'' = 15'60 |
| XVII. | { D' D'' = 5'20, c' d' = 3'20, D' F' = 1'20, G' I' = H' J' = 1'00, G' H' = I' J' = 2'00
b' f' = g'', b'' = 14'00, b' g' = f'' b'' = 11'00, e' d' = 1'60, b' i' = 1'80, i' h' = 3'30
h' J' = 4'60, h' k' = 8'40, k' l' = 0'50, l' m' = 4'10, m' n' = 1'50, x' J' = 10'70
b' c' = 2'80, d' g' = 5'00, g'' g' = 2'50, b'' x = 4'40, f'' x = 6'60 | | |
| XVIII. | { K' K'' = 4'60, L' K' = 4'40
L' N' = 2'20, N' O' = 1'80
K' φ = 3'60, φ f = 3'50 | XIX. | { M' L'' = 4'30, L'' Q'' = 7'20, M' M'' = 4'60
M'' M''' = 3'30, L'' N'' = 2'20, N'' O'' = 1'80
O'' Q'' = 3'20 |
| XX. | { Q' Q'' = 4'30, P' Q' = 2'00
P' P'' = 3'30, O'' Q'' = 3'20 | XXI. | { g' n' = 5'00
n' o' = 3'80
o' p' = 1'40 |
| XXII. | { a'' b'' = 8'00, c'' d'' = 1'00, b'' d'' = 0'60
x' y' = s' z' = 5'20, x' w' = 1'00, w' t' = 0'40
t' s' = 3'00, x' s' = y' z' = 4'40, c'' e'' = 5'00 | XXIII. | { β' e'' = 21'70, γ' v = 4'80
λ μ = 0'90, xi = 0'50 |

* Ez egyébként olyan jelenség, a mely a római fürdőhelyeken nem is ritkán fordult elő; az aquincum második fürdő nyugoti caldariumának is (v. ö. Val. Kuzsinszky, Die Ausgrabungen zu Aquincum 1879—1891, 69. és 77. o.) két bassinja volt: a négyszögű helységben volt a meleg vizes bassin, a félkörídalakú rész pedig a hideg medenczéül szolgált. Nagyobb fürdőtelepeknek, a minő pl. a Hampel József által 1881-ben az óbudai Papföldön föltárt telep (v. ö. Hampel József, Jelentés az óbudai papföldi ásatásról. 1881.) a hideg fürdők számára külön helyiségük, frigidariumuk volt.

alak» cz. értekezése során (Arch. Ért. XXIX. 155.) ábra kíséretében. Az edény anyaga is olyan, a minőt prähistorikus agyagedényeknél találunk. Ám az épület maga, a honnan az edény kikerült, a harmadik Kr. u. évszázadból való, a mint ez a benne in situ talált oltár felírásából kitűnik. Ezt a «Modesto et Probo consulibus» (tehát 981 a. u. c.=228 Kr. u.)* keltezésű oltárt a XXI. helyiségben — jelzés helyén találtuk. E helyiség talaját kis hatszögletű téglalemezek borították mozaikszerűleg és légfűtési csövekkel volt aláaknázva, a melyek a melegvezetése céljából az oldalfalakon alkalmazott üreges téglákba (tubi) ágazódtak el. Itt volt az n' o' fal mellett és pedig pontosan az n' o' vonal közepén az oltár felállítva.



3. ábra.

Ezekén kívül is kerültek elő érdekes tárgyak ez épületnek a romjaiból. A XVII. helyiség G' H' I' J' jelzésű négyszögletes fa tönkében G'-nél egy mérföldkönek alapköül szolgált darabja került elő, a következő tisztán olvasható felírással: AB·AQ·M·P·XLVII (v. ö. Arch. Ért. XXIX. 244). A XVII. helyiség félkörídomú részének omladékában csontfésű került napfényre. A d' g'' fal közelében, a mely a XVIII. helyiséget kelet felé zárta, az 1-el jelölt ponton egy thráklovas Istent ábrázoló szobrot leltünk (3. ábra); a ló lábai alatt egy oroszlán és egy kigyó látható, olyan motívum, a mely a thrák lovas Istent ábrázoló *domborműves táblácskák*on is elő szokott fordulni.**

Nem messze innen, a 2. pontnál kis márvány oltár feküdt, jobb- és baloldalán egy-egy domborművet, a mely Solt és Lunát ábrázolta. Találtak itt továbbá egy márványdombormű-töredéket, a mely Minervát ábrázolta (4. ábra).

* V. ö. Arch. Ért. XXIX. 330. o.

** V. ö. Hampel József. Lovas istenségek dunavidéki antik emlékeken. Arch. Ért. XXIV. 305—365. ll., még pedig a 318., 322., 323., 347. és 349 ll.

A XIX. helyiségben az L'' N'' fal mellett és pedig a 3. pontnál agyagmécses került elő, a XX. helyiség Q' szögletében pedig nagy üres agyag urna, a mely téglákkal volt fedve. Megemlítendő egy szekérrúd részének bronzból való domborműves díse is, a mely a XXIII. helyiségben a déli fal külső oldala mellett került ki, a mely fal a XXIII. helyiséget a XXI.-től elválasztja.



4. ábra.

Sajátságos az épülettömeg elrendezése Kiváltkép a XVII. helyiség az, a mely figyelmünket felhívja. Ezt az egész részt, a mennyre ásatásunkkal felderíthettük, melegvezetőcsövek ágazták be; talaját részben terrazzo-burkolat, részben nagy négyszögletes téglalapok fedték, sőt egy részét kis prizmaszerű hatszögletes téglácskák is borították. Állott pedig ez a helyiség a b' f'' b'' g'' négyszögű nagy részből és egy kisebb nyugot felé fekvő és félkörben záródó c' D' d' részből. A nagy négyszögű helyiségben oszloplábak maradványaira találtunk, a melyek oly egyenletesen voltak elosztva (a rajzban I,II,III,...XI-el jeleztük), hogy minden gondolkodás nélkül feltehetjük, hogy e helyiség oszlopcsarnok lehetett, még pedig meglehetősen nagy méreteekkel, mert hiszen csupán az eddig feltárt rész is kelet-nyugati irányban (f'' b''=b'' g'') már 14 m., észak-déli irányban pedig (f'' b''=b' g'') 11 m. hosszú, s úgy látszik, hogy megfelelő kiegészítés után az egész alapzat nagysága 14×14 m. lehetett. Nem tévedünk talán, ha ama feltevésünknek adunk kifejezést, hogy ez a csarnok a különböző testgyakorlatoknak szánt helyiség volt. Egyébként talán egyszerűen valamely oszlopos udvar maradványaival van dolgunk, a minő a rómaiaknak úgy magán, mint középületeinél előfordultak. Ez esetben a pad, mely alatt elhúzódo melegvezetőcsatornák nem épen *ennek* a csarnoknak a fűtésére szolgáltak, hanem csupán azon céljuk volt, hogy a valamely fűtőközpontból kiáramló meleg levegőt az ez oszlopcsarnokkal határos helyiségekbe (XXI, XVIII, VI stb. vezessék. E mellett szól, úgy látszik az a körülmény is, hogy a míg XXI-nél, XVIII-nál és VI-nál is még tiszta nyomaikat látjuk ama üreges tégláknak (tubi), a melyekbe a csatornákból kiözönlő meleg levegőt az illető helyiségek felfűtése céljából bevezették, addig a XVII. helyiség talaján végigfutó fűtőcsatornáknál ilyen elágazódás nyomaikat nem találtuk. Olyan csatornák voltak ezek, a melyeknek falai terrazzoból készültek, de sehol annak nyoma nem került elő, hogy ezen XVII. helyiségen belül is tubi-kba vagy hasonló szerkezetű csövekbe nyíltak volna e csatornák.

Természetesen mindez csupán feltevések értékével bír; hozzávetéseknél nem egyéb az, a minek itt kifejezést adunk. De a dolgok jelen állapotában ilyen feltevésszerű hozzávetéseknél egyebet nem is adhatunk; s ha meggondoljuk még, hogy kutatásaink úgy nyugat, mint kelet felé a szomszédos föl-

deken hiábavalók lesznek, mert régebbi rigolások alkalmával mindkét irányban már minden elpusztult és megsemmisült, akkor a jelen épületcsoport elhelyezése és jelentősége dolgában még akkor sem fogunk semmi bizonyosat se tudni, ha az ásásokat valamikor majd déli irányban is lehet folytatni. Sohasem leszünk a felől tisztában, hogy vajjon a feltárt caldarium csupán része-e valamely egykor nagyobb thermæ-telepnek, talán épen az intercisai közfürdőnek, vagy pedig, hogy valamely nagyobb magánépülethez tartozó fürdő volt-e a minőt a rómaiak nagyobb lakóházaiban nem egyszer találhatunk. Így pl. Aquincumban¹ is a papföldi nagy lakóházzal egy magánfürdő volt összekötve, dacára annak, hogy e lakótelep közvetlen közelében nyilvános fürdő is volt. Az a körülmény, hogy szóban forgó épületünk intercisai katonai épületek között volt beékelve (közvetlen közelében talált dr. Hekler az elmúlt évben egy nagy épület alapjaira, a melyben nagyobb mennyiségű római vasszakok töredékei feküdtek, s a mely épületnek itt talált tégláin a LEG II AD bélyeg volt olvasható; négy évvel ezelőtt pedig a most tanulmányozott területől nem messzire nagyobb épülettömeg alapjait tártuk fel, a melynek romjaiban több száz COH (X) HEM és COH VII BR továbbá, LEG II AD, valamint EXERPANINF bélyegű téglát leltünk),² a mellett szól, hogy igen valószínűen Intercisa hivatalos fürdőtelepével van dolgunk. Olyan katonai állomáshely részére ugyan, a minő Intercisa volt, a hol bizonyítékaink szerint a legio II. adiutrix csapatjain kívül még a cohors miliaria Hemesenorum is századokon keresztül feküdt volt, s a hol még a cohors I. Alpinorum, a cohors III. Batavorum, a cohors VII. Breucorum és az ala I. Thracum is táborát ütötték volt,³ a most feltárt fürdőtelep persze némileg kicsinynek tetszik; nincs kizárva azonban annak a lehetősége, hogy annak idején sokkal nagyobb méretű lehetett. Az épület nyugat felé húzódott, a feltárt caldarium egy része a mai dülő-út színe alatt feküdt és belenyúlt az e dülő-út tulsó oldalán lévő mezőbe is. Csak az a kár, hogy az épületnek épen e mezőre eső része a tudományos kutatás számára elveszett, mert évekkel ezelőtt vandál kezek kincsek után kutattak itt és mindent szétszórtak és szertezúztak, a mit nem tudtak mindjárt pénzzé tenni. Ilyen barbár eljárás sajnos még mai napig is divatos e helyen; még külföldieknek is vannak itt ügynökeik, a kik mezőket vesznek bérbe s ezeket a rigolálás ürügye alatt felturkálják, s mindent, a mi nem arany vagy bronz és nem váltható rövidesen pénzzé, elpusztítanak és minden időkre elrombolnak. Az elszomorító és megszegyenítő e mellett az, hogy a helyi hatóság is, a nemzeti múzeum ismételt panasztétele dacára, ezeket az üzelmeket nyugodtan elnézi, s mit se tesz az iránt, hogy ilyen, az ország tekintélyét is igen károsító vállalkozás elé gátat vessen.

Így aztán számtalan kérdés marad még megoldás nélkül. Még a napfényre került részek is, a melyek kb. 850 négyzetméternyi területet foglalnak el, sok körülményre nézve bizonytalanságban hagynak bennünket. Sehol sem találhattuk pl. a nyomát az egyik helyiségből a másikba szolgáló bejáratnak,

¹ V. ö. Kuzsinszky, Die Ausgrabungen zu Aquincum 1879—1891., 99. és 110. o.

² Arch. Ért. XXVII. 243—245. o.

³ V. ö. Hampel. Intercisa emlékei Arch. Ért XXVI. 221. sk. 1.

sehol valamely küszöb maradványát, mert az e földön évente végig szántó ekevas, a régi épület padozat szintjén felülemelkedő falazat javarészt szterombolta; csupán egyes mélyebben fekvő részeknél maradtak fenn a falak valamivel nagyobb magasságig, így az épület délkeleti szárnyánál, a mely a XVII—XXII. helyiségeket foglalta magában.

És csupán itt lehetett egyes helyeken falfestés nyomait felfedeznünk, ezek azonban elég jó fentartásúak voltak. A festés modora különböző volt. Majd — a mint ez az omladékokból kikerült számos töredékből kitetszik — világos alapon vörös, sárga vagy akár fekete színnel húzott egyenes vonalakat találunk; majd pedig sötét-piros volt az alap színe és zöld levelekkel volt borítva (a mint ezt a mintázást az aquincumi nagy lakóház omladékaiban talált töredékek is feltüntetik),* néha virágokkal is volt tarkázva. A falat rendszerint kb. 4—5 cm. vastag terrazzoréteg borította, a melyre aztán vékony réteg meszet, vagy pedig mészből és finom kavicshomokból álló keveréket raktak fel, erre jött csak a festés. Gyakran azonban el is hagyják a terrazzo-réteget. Ott a hol a légfűtést a fal mentén külön levegő téglákon (tubi) vezették — a mint így történt pl. a XVIII. szoba K' K''' fala és a VI. helyiség K'' L'' fala mentén — ott a tubi-k a szoba felé eső oldalukon elébb terrazzoval voltak borítva, ezeket mészréteggel vonták be, s e fölé festettek azután. Érdekesek az itt napfényre került feliratos köemlékek: 1. egy csonka mérföldmutató, mely Aquincumtól számítva a XLVII. római mérföldet jelzi; 2. M. Aur. Marcus-nak, a hemesai ezres lovascsapat katonájának 8-soros feliratos sírköve; 3. fogadalmi kő, mely Septimius Severus és M. Aurelius Antonius császárok üdvéért Diana istennőnek volt szentelve; 4. Diana istennőnek szentelt oltárkö. Ezeknek közelebbi leírása az Arch. Értesítő múlt évi kötetében (XXIX, 243—245 és u. o. 350) már megjelent. *Mahler Ede.*

ROMOK ÉS LELETEK A TORDAI TÜNDÉRHEGYEN.

Torda városától nyugatra a 400—450 méter magasra emelkedő dombok közül két kis patak siet a város déli szélénél tova rohanó Aranyos folyó felé. Ez a két patak, a Pardé pataka és a Szindi patak, mélyre bevágott völgyeivel úgy tagolja a határ ama részét, hogy a dombok sorából közvetlenül a város szomszédságában kettő elkülönítve előre rugó fokot alkot. Egyike a Várhegy, a másik a Tündérhegy nevet viseli. A Várhegyen állott Potaisa castruma. A Várhegy és annak környékén az 1895 óta évről-évre elég szép számmal előfordult leletekről gyakran számoltam be az Arch. Értesítő hasábjain, de a Tündérhegyről csak is 1904-ben emlékeztem meg röviden, mert a hegytetőn talált rom-maradványokat óhajtottam volna részletesebben átkutatni és tanulmányozni, mivel az a Várhegynél keskenyebb hátú s valamivel magasabb és a Várhegy elébe nyomult csúcs kiválóan megérdemli a kutató figyelmét (1. ábra).

Legelőször 1895 tavaszán látogattam meg azt a tetőt, hol akkor épen oly

* V. ö. Kuzsinszky, u. o. 103. l.