

A FIND OF THE BELL-BEAKER CULTURE AT ALMÁSFÜZITŐ

Summary

Hungarian and foreign research is almost unanimously of the view that the Bell-beaker folk arrived to the surroundings of Budapest from Austria and migrated along the Danube. Finds representing connecting links, however, namely those from the about 180 km long stretch between Lake Fertő and the bent of the Danube near Vác, were missing so far. As a stray find a single dagger typical of the Bell-beaker culture was known from the surroundings of Győr.

Nevertheless we possess a find verifying the route of the migration, a bowl with a decorated rim, standing on eight low feet. Its form and details are placing its chronological and cultural attribution beyond argument. We find innumerable analogies of this bowl in the Bohemian, Moravian and Austrian material of the Bell-beaker culture. Its site is Almásfüzitő, in the surroundings of Szőny. The circumstances of discovery are unknown; it came to the Tata Museum as a gift.

In the same Museum there is also a double-conical mug of the same site and origin. The latter belongs rather to the form treasure of the Nagyrév culture. In view of the opinion of several experts, dating the Bell-beaker culture more or less to the beginning of the Bronze Age, we cannot cast doubt on the coevity of both vessels. Nay this is another proof for the fact that the group of the Bell-beaker culture, immigrating to the surroundings of Budapest, has begun its career in a relatively developed phase of this already flourishing culture. K. Hetzer is of the same view, we cannot share his opinion, however, on the point that both in the surroundings of Lake Fertő and of Budapest the evolution of Early Bronze Age cultures might have been strongly influenced by the Bell-beaker culture.

There is another roundish cup in the Tata Museum, belonging to the form treasure of the Bell-beaker culture. Unfortunately neither its site nor the circumstances of its discovery are known, we may suppose, however, that it also comes from Almásfüzitő. We have copious analogies to this piece too, both from the Bell-beaker culture and the Oka-Sarród group.

Also a mug from Pilismarót, equally a stray find, may be brought into connexion with the migration of the Bell-beaker folk.

By the help of the objects mentioned the migration of the people of this culture along the Danube can be verified by finds.

I was bound to leave Sárísáp—mentioned by me former as a Bell-beaker site—out of consideration, as I was unable to ascertain such a find in the post-war material of the Esztergom Museum.

The fact that finds of the Bell-beaker culture are incomparably rarer between Lake Fertő and Vác than in the Vienna basin and around Budapest, a circumstance not to be explained by the different intensity of research, leads to the conclusion that the stretch of the Danube between the Vienna basin and Vác played the rôle rather of a route than that of a densely populated area of settlement in the history of the Bell-beaker folk.

The statement of N. Kalicz that the Bell-beaker culture is represented in the surroundings of Budapest by smaller cemeteries and settlements only, but these are following the course of the Danube very densely at smaller or larger distances to each other, may perhaps be completed by the remark that the apparent density of sites might be also due to the frequent change of settlements between certain limits.

As it was remarked also by N. Kalicz, the patterns of the engraved ornament on the rim of the Almásfüzitő bowl may be observed on several vessels of the Nagyrév culture, too. So, at variance with my former view, the decoration of this culture should not be derived from the Vučedol culture but rather from the Bell-beaker culture. This may be also true of the „candelabrum” ornament, leading us back to one of the decorative elements of the Almásfüzitő bowl.

The appendix enumerates the sites of the Bell-beaker culture in the surroundings of Budapest, known from literature, together with references to the sources.

P. Patay

AZ OROSZVÁRI 4. NŐI SÍR MELLDÍSZE

Adatok a közép-dunamedencei bronzkori viselethez II.

Az 1942–43-ban Bottyán Árpád és Nemeskéri János által feltárt oroszvári bronzkori temető leleteit 1958-ban Kőszegi Frigyes publikálta.¹ A temető anyagának számottevő része azonban a háború alatt elpusztult, ezért Kőszegi közleményében csupán a M. Nemzeti Múzeum őskori gyűjteményében jelenleg található leletekre épített. A hiányos anyagnak tulajdonítható,² hogy Kőszegi nem tett kísérletet a temetőre vonatkozó adatok³ teljes kihasználására, hanem megelégedett a meglévő régészeti leletek párhuzamaiból levonható kapcsolatok és időrend felvázolásával.

A magyarországi középső bronzkor művelődéseinek feldolgozása során ráakadtam Bottyán tervezett publikációjának fényképeire s ezáltal a temető teljes anyagára. Segítségével munkám⁴ „Gáta-wieselburgi csoport” című fejezetében több vonásban lényegesen különböző képet rajzolhattam Oroszvárról, a gátai csoport eredetéről és életéről, mint az eddigi feldolgozások. A sírrajzok, sírfényképek és a temetőterkép felhasználásával főként a temetkezési szokások keleti kapcsolatait lehetett új megvilágításba helyezni. A keleti kapcsolatok sorában említettem röviden a 4. számú gazdag női sír viseletének ere-

detét is. Ezt a keleti viseleti összefüggést szeretném itt részletesebben elemezni.

Az oroszvári 4. sírról az ásatás során rajz készült (1. kép), amely kiegészíti, részben helyesbíti a róla adott leírást.⁵ A Ny–K-i irányban tájolt 25 év körüli nő felsőteste enyhén jobbra fordulva majdnem a hátán feküdt. Feje jobbra billent, lábai térdben felhúzva jobbra hajlottak. Helyzetét a hátonfekve zsugorítás gyakori keleti ritusával hoztam kapcsolatba. Erre a sírrajzok és fényképek alapján az oroszvári temetőben több klasszikus példa is van (pl. 8., 14., 18. sírok). Az elhunyt nő mindkét halántékán 2–2 bronz hajkarika került elő (3. kép 4–5). Bal mellkasán fenn, jobb mellkasán lenn egy-egy bronztű fogta össze ruháját (3. kép 1, 6). Mindkét csuklóján bronzdrótból tekercselt karperecet viselt (3. kép 2–3).

A minket itt elsősorban érdeklő melldísz, mint a sírrajzból kitűnik, a mellkason a gerinc hosszában találták. Mivel a kisméretű sírrajzon fekvését és szerkezetét nem lehetett pontosan feltüntetni, az ásatók — helyesen — felvázolták a melldísz alkotó bronz és dentalium gyöngyök pontos sorrendjét (2. kép). Még lényegesebb, hogy a publikáció számára készült fényképen Bottyán az eredeti méret

¹ Kőszegi F., FA 10 (1958) 43–58., V–VIII. t.

² Pl. a 2. sír bronzait már Kőszegi is (i. m. VII. t. 4–6) csak fénykép alapján közölte.

³ Közleményében nem szerepel a temető térképe és a sírokról készült,

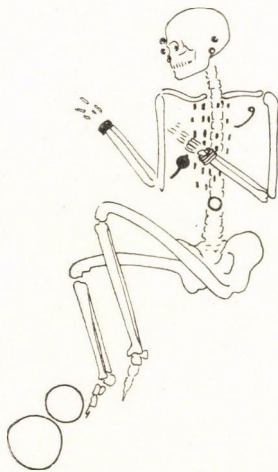
sajnos elég gyenge rajzok.

⁴ Bóna I., A középső bronzkor Magyarországon (Kézirat Bp. 1958).

⁵ Kőszegi F., i. m. 43–44.

figyelembevételével a mellűsz egyes darabjait a sírban megfigyelt helyzet alapján állította össze (XXXIII. t.).

A sírrajz, rajz és fénykép alapján a mellűsz rekonstrukciója⁶ kézenfekvő (4. kép). Kb. 35 cm hosszúságban és 10 cm szélességben hét sorban 6—6—3—5 bronztekeresgyöngy és 5—5—4 dentalium-gyöngy váltja egymást. A két gyöngy-típus váltakozó számánál fogva, de a dokumentumok szerint sem egymás alatti sorrendben helyezkedtek el, tehát nem lehettek függőlegesen lecsüngő párhuzamos zsinetekre fűzve. A gyöngy sorok különböző számából adódó váltakozó szélesség következtében hálószerű felerősítésükkel sem számolhatunk. Rögzítésükre tehát csak egy elfogadható magyarázat adódik: az egyes gyöngyök szövet vagy bőr alapra voltak felvarrva. Ez az alap a mellűsz alsó harmadában a gyöngyöknek megfelelően valószínűleg kissé bevelődött. A legutolsó bronzgyöngy sor alatt a rajz szerint kettő, a fénykép szerint három átfűrt állatfog következett. Végül a mellűsz alul középen átfűrt fajansz-korong zárta le. A korong nyílásába két végén átfűrt állatfogakat erősítettek. Nyilván a nyí-



1. kép. Az oroszvári 4. sír rajza

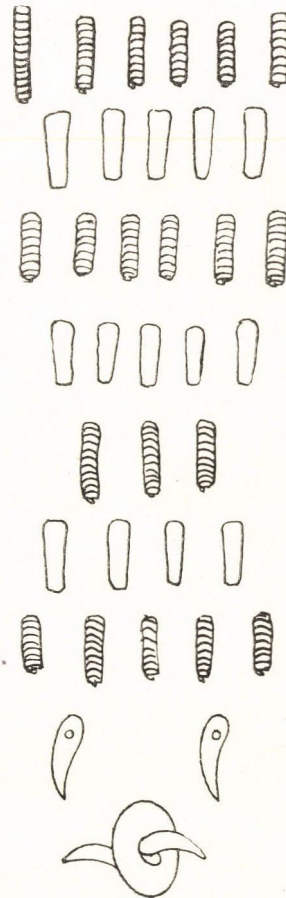
Рис. 1. План 4-ой могилы из Оросвара
Fig. 1. Dessin de la tombe n° 4 d'Orosvár

lásokba fűzött zsinegen csüngött a korongűsz. A fogakból és fajansz-korongból álló alsórész, elképzelésünk szerint, a mellűsz aljára erősítve szabadon függött.

Az ekképpen rekonstruált különös mellűsz eredetének kutatásához az alábbi szempontokat vettük alapul: 1. Az oroszvári típusú mellűsz nem ruhadűsz. Gyöngyei nem a ruhára voltak varrva, hanem a ruha felett viselt fel- és levehető bőr vagy szövetszalagra. 2. Amennyire lehetséges, tehát gondosan elhatárolandó azoktól a különböző nyakláncoktól és ruhára varrott mellűszektől, amelyek a délkeleti és közép-európai bronzkori csoportokban előfordúlnak. 3. E munkát megnehezíti, hogy a sírokban mindenféle mell- és ruhadűsz a nyakon és mellen található gyöngyök és egyéb leletek alakjában jelentkeznek. Mivel a pontos helyzetet rögzítő sírrajzok száma e tekintetben említésre is alig méltóan kevés, fennforgott annak a veszélye, hogy a kérdés megoldásához a régi típusú „régészeti” ton, tehát a dentalium és bronzgyöngyök párhuzamainak felkutatásával közeledünk. 4. Ennek elkerülésére az oroszvári gyöngyök anyagát, mint esetleges helyi jelenséget figyelmen kívül hagytam. Olyan párhuzamok keresését tűztem célul, ahol bármiféle gyöngyök a nyaktól a köldökig vagy a medencéig húzódó sávban hasonló mellűszre engednek következtetni.

Az anyag áttekintése során arra a következtetésre jutottam, hogy oroszvári típusú mellűsz a délkelet-euró-

pai réz- és bronzkori régióban egyelőre ismeretlen. Eredetét ezért a közép-európai bronzkori régió délkeleti szélső csoportját alkotó gátai nép ethnikai összetevőiben illetve azok rokon művelődéseiben kell keresni. A gáta-wieselburgi csoport népi alaprétegét képező késői harangedényes (Oggau-Loretto fázis) csoportban és egyáltalában a harangedényes művelődésében szintén nem találtam hasonlókat. Ez áll a közép-európai bronzkornak a harangedényes népi alapjain keletkezett főcsoportjaira (Unéice,



2. kép. Az oroszvári 4. sír mellűszének helyzete
Рис. 2. Нагрудное украшение из 4-ой могилы Оросвара
Fig. 2. Le pectoral de la tombe n° 4 d'Orosvár

Straubing, Leubingen) is, amelyek temetőiből eddig szintén nem ismerek hasonlókat.

Ilyenképpen az oroszvári típusú mellűsz eredetében a déli, délkeleti és nyugati származás lehetősége kétes. Hátra volt még viszont a gátai csoportot a későharangedényes nép alapjain kialakító keleti pásztorok (Guntamsdorf-Drassburg csoport) viseletét és általában a keleti összetevőket megvizsgálni. Oroszvár, mint ezt részletesen bizonyítani igyekeztem, keleti pásztorok leszármazottainak temetője.

Mellűszünk területileg és időben legközelebbi jó párhuzamát a dél-thüringiai halomsíros kultúra *schwarzai* 2. kurgánjának 13. női sírja nyújtja.⁷ Nyakától, amelyen borostyánnyakláncot viselt, a melle közepén haladva egészen derekáig húzódott egy bronz spirálgöngyökből álló széles szalag.⁸ R. Feustel a viselet tárgyalása során ezt a blűzra varrva képezi el, sőt a blűz hosszát a nyaktól a derékig, segítségével igyekszik meghatározni.⁹ Rekon-

⁶ A rekonstrukciós rajz elkészítését és egyes részleteihez nyújtott tanácsait e helyen is köszönöm László Gyulának.

⁷ Feustel, R. Bronzezeitliche Hügelgräberkultur im Gebiet von

Schwarza (Südthüringen). (Weimar 1958) 69—70., 5. kép.

⁸ Uo. X. t.

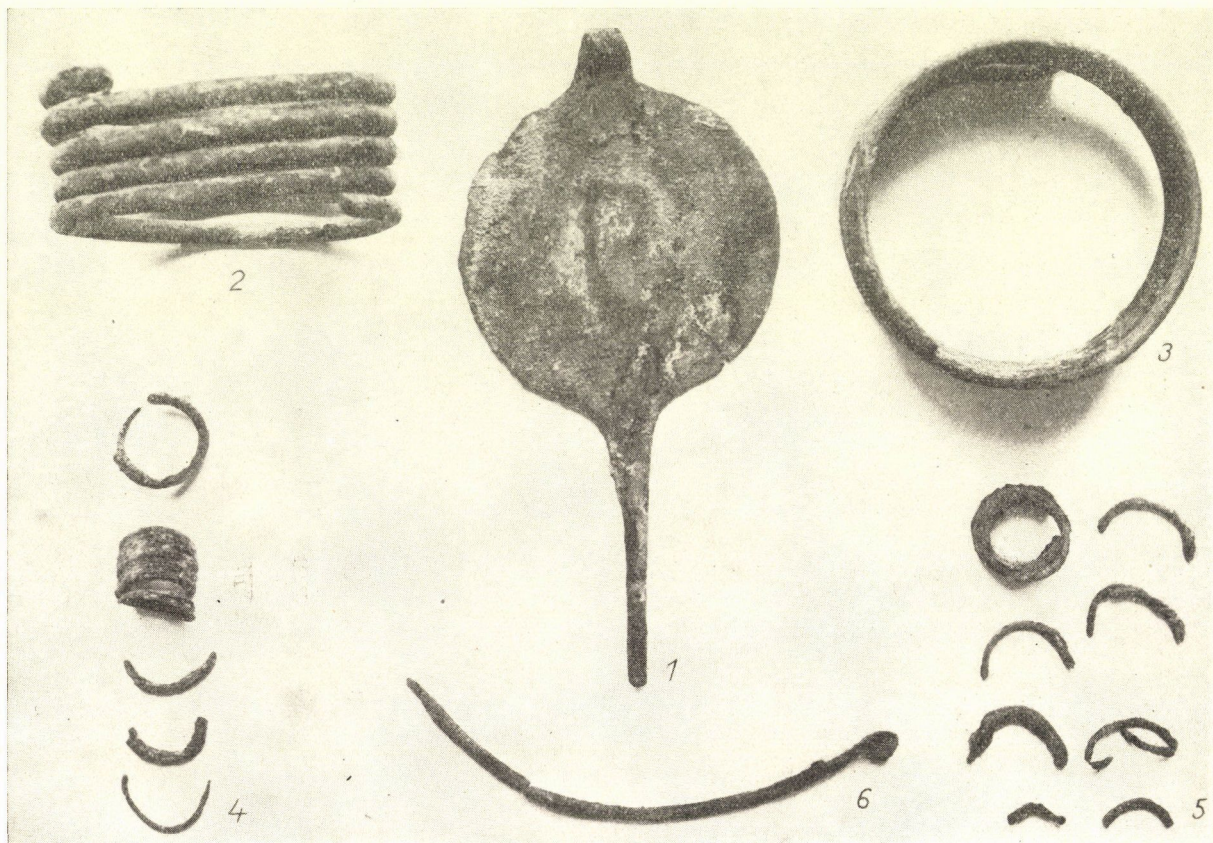
⁹ Uo. 51.

strukciójával¹⁰ az oroszvári 4. sír alapján nem érthetünk egyet. Annál kevésbé, mivel a 2. halom 12. sírjának a mellén keresztbe-futó hasonló spirálcsovékból álló mell díszét maga is szalagra varrva¹¹ képzeli el. Tekintve, hogy a két díszítmény technikailag azonos, nincs okunk éppen esetünkben a blúzhoz vagy ruhához kötni. Feustel rekonstrukciója¹² ebben az esetben különben is az elől zárt, hátul nyitott kezelsláb-szerű blúz alig bizonyítható feltevéséhez vezetne.

A schwarzai 2. kurgán 13. sírjának asszonya tehát szerintem az oroszvári 4. sírhoz hasonló méretű 6 függőleges sorban bronz-gyöngyökkel kivarrott melldísz viselt.

testen, hanem előtte a földön a koponya és a medence, illetve a felhúzott (zsugorított) térd közötti szakaszon. Általában átfúrt állatfogakból állanak, ritkán gyöngyökből. Különös, hogy az átfúrt fogak többször nem függőleges sorban fekszenek, hanem a halottra merőlegesen, egymással párhuzamosan. Egyes díszeket a zsinédíszes edények kultúrájából közismert átfúrt és díszített kagylókorong zár le — hasonlóan az oroszvári fajanszkoronghoz — néha még fogak is kerültek elő körülötte. Valamennyi szóbanforgó díszítmény baloldalán zsugorított női sírból került elő.¹³

Ezekkel a thüringiai „Kettenhocker” vagy „Ketten-



3. kép. Az oroszvári 4. sír melléletei

Рис. 3. Инвентарь 4-ой могилы из Оросвара
Fig. 3. Le mobilier de la tombe n° 4 d'Oroszvár

A dél-thüringiai bronzkori halomsírokban a zsinédíszes edények művelődése emberének lényegesebb idegen ethnikai hatásoktól mentes leszármazottai temetkeztek. Nyilvánvaló tehát, hogy a thüringiai zsinédíszes edények művelődésébe tartozó kurgánokban — amelyekben egyébként e kultúrán belül a legtöbb keleti jellegzetességet találjuk (egyres és nagycsaládi kurgántemetkezések, kamrasírok, lócsontok, réz, ezüst és elektron hajdíszek, spiráltekercs hajkarikák, primitív zsinédíszes kerámika) — valamilyen előzménye valószínűleg található e melldísz viseletnek, ha valóban keleti eredetű.

Hasonló jellegű díszekkel valóban több ízben találkozunk sírjaikban, de különös módon sohasem a holt-

grab"-okkal behatóbban H. D. Kahlke¹⁴ foglalkozott. A fogakból álló díszítményeket takaróra vagy köpenyre varrva képzeli el. Véleményével egyezik a korábbi helyi kutatás is. Ezzel a bőrből, szövetből készült takaróval vagy köpennyel borították volna le a sírban a halottakat. Egyes esetekben pedig valószínűleg ebben a köpenyben temették el őket. Hasonló állatfogakból alkotott fej-, mell- és ruhadíszeket a déltengeri népek viseletéből említ.¹⁵

Hogy ezek az átfúrt állatfogak a zsinédíszes edények kultúrájában és számos más kultúrában a legkülönbözőbb díszítményekül szolgáltak, kezdve a sapkától a ruha szegélyén keresztül egészen a nadrágig, cipőig, ez kétségtelen. Nem is kell hasonlókért messzi déltengeri

¹⁰ Uo. I. t. jobbra.

¹¹ Uo. 52.

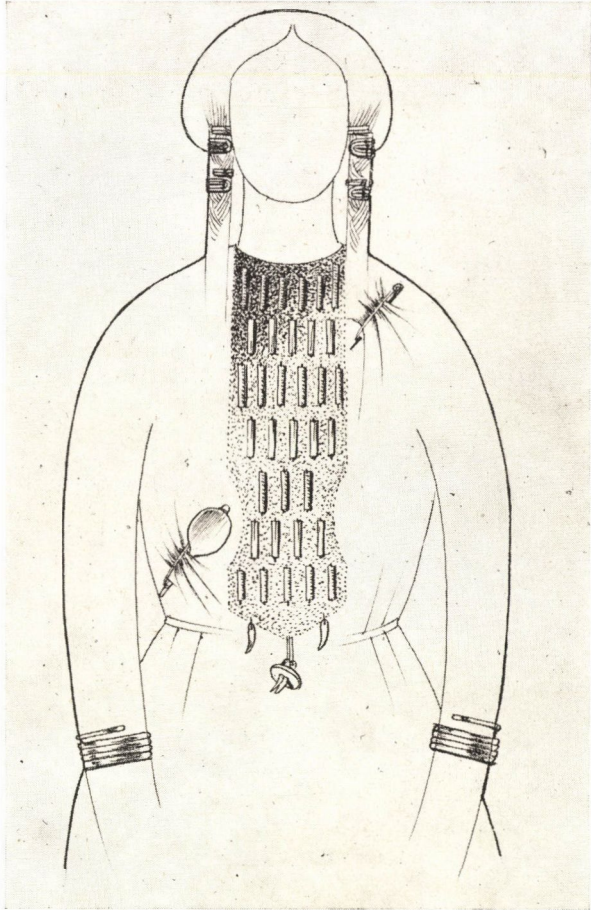
¹² Uo. I. t. balra.

¹³ Loewe, G., Kataloge zur mitteleuropäischen Schnurkeramik. I. Thüringen (Halle 1959): Grossneuhausen (5. kép); Hardisleben (7. kép); Niederrimmern-Wallichberg 1. sír (9. kép); Nohra nagycsaládi sír 3. temetkezés (10. kép); Weimar-Lassenstrasse 43, 3. sír (18. kép).

¹⁴ Kahlke, H. D., Schnurkeramische „Kettenhocker“ aus Thüringen Althüringen I (1953—54) 153—181. Az előbbi jegyzetben felsorolt sírok első összeállítását és anyagközlését ő adja: Niederrimmern (5. kép) Hardisleben (7. kép); Weimar-Lassenstrasse (VII. t. 2); Nohra (VIII. t. 1— hozzá a teljes díszítmény fényképe VIII. t. 2); Erfurt (X. t. 1— a díszítmény közlése X. t. 2); Gehofen (XII. t.-teljes díszítmény készlet).

¹⁵ Uo. 178—181.

párhuzamokhoz nyúlni, elég pl. ha az Olena sziget rénszarvas vadászainak sírjait vizsgáljuk meg, ahol csaknem mindenféle változatban megtaláljuk.¹⁶ Azonban mindig a testen és sohasem úgy, ahogy a szintén gazdag és változatos thüringiai anyagból kiemelt néhány példánkon látjuk. Ha ezek szemfedőre vagy köpenyre voltak erősítve, akkor miért fekszenek következetesen az elhunyt melle előtt? Valószínűtlen, hogy a halottakat akár szándékosan, akár véletlenül mindig úgy borítanak le, hogy a takaró gyöngydíszei erre a helyre kerüljenek. Ha viszont a ruhára voltak erősítve, miért nem találják a csontvázon? — Nyilván azért, mert mégsem voltak ráerősítve.



4. kép. Az oroszvári 4. sír melldíszének rekonstrukciója
Рис. 4. Реконструкция нагрудника из 4-ой могилы Оросвара
Fig. 4. Le pectoral de la tombe n° 4 d'Oroszvár reconstitué

Az általunk vizsgált esetekben a fog-gyöngyök 1—3 sorban, 5—15 cm szélességben és 20—80 cm hosszúságban sávszerűen kerültek elő. Fog-gyöngy állományuk számra, kagyló korongjuk jellegre áll közel az oroszvári 4. sír melldíszének részleteihez. Viselésükre elfogadhatóbb magyarázat ismét az, hogy szalagra varrva melldíszben szerepeltek. Ez a melldísz, mivel a halottakat bal oldalukra fordították — s éppen azért, mert nem volt a ruhára erősítve — a sírban csak egy helyzetbe kerülhetett:¹⁷ az elhunyt melle elé!

¹⁶ Гурина, Н. Н., Оленоостровский могилник МИА 47 (1956)

¹⁷ Ez gyakorlatban is kipróbálható. Az sem teljesen kizárt azonban, hogy szándékosan helyezték vagy igazították az elhunyt elé a rangját jelző melldíszet.

¹⁸ Круглов, А. П. — Пиотровский, Б. Б. — Подгаецкий, Г. В. Могильник в г. Нальчике, МИА 3 (1941) 67—.

¹⁹ Уо. 88., 54. kép, II. t.

²⁰ Уо. 53. kép.

A schwarzai melldísz előzményét tehát egyes thüringiai zsinedíszes edény kultúrák sírokban talált állatfogakkal kivarrott melldíszekben látom. A thüringiai kurgánok népe az egyetlen elfogadható magyarázat szerint keleti eredetű. Tehát a melldíszet még korábbi időből keletről is ismernünk kell.

A Kaukázus északi előterében feltárt *nalcsiki*¹⁸ temető jelenleg a legkorábbi (III. évezred vége), amelyben a steppei régió zsinedíszes edényei feltűnnek. A bemutatott anyag alapján feltehetőleg több, csoportunkhoz tartozó melldíszrel is számolhatunk e temetőben. Hitelesen azonban csak a 86. sír leírásából és fényképéből¹⁹ állapítható meg. A sírban 25—30 év körüli nő feküdt, az oroszvári 4. sír helyzetére emlékeztető módon. Koponyája jobbra fordult, felső testével alig jobbra fordulva a hátán feküdt, lábai közepesen felhúzza jobbra dőltek. Karjain egy-egy kagylókarperect viselt. Nyakától a medencéjéig, a nyakat ív-alakban előzve, majd hármassal, később kettős sorban lefelé haladva 33 db kis gyöngyszem helyezkedett el mellén.²⁰ Elrendezésük alig hagy kétséget aziránt, hogy egykoron típusunkhoz tartozó bőr vagy szövet mell-esüngőre voltak varrva (5. kép).

Továbbhaladva kelet felé a Bajkál-vidék bronzkori glazkovói időszakának (18—12 sz.) temetőiben A. P.



5. kép. A nalcsiki temető 86. sírjának rajza
Рис. 5. План 86-ой могилы Нальчикского могильника
Fig. 5. Dessin de la tombe n° 86 du cimetière de Nalcsik

Okladnyikov számos olyan sírt tárt fel, amelyben a gerinc mentén végigfutó gyöngysávból hasonló melldíszet lehetett rekonstruálni. Ilyenek pl. a *lenkovkai* 1. sír, a *nohói* 3. és 4. sír, az *uszt-udai* 4. (samán) sír, a *makarovói* 1. és 2. sír.²¹

Okladnyikov a glazkovói időszak fenti sírjaihoz, amelyekben — mint említettük — a nyaktól a medencéig gyöngysáv fut végig, néprajzi párhuzamokat keresett. A test közepén hosszan lecsüngő, ruha felett viselt gyöngyökkel kivarrott melldíszet (Нагрудник) már a 18. sz. utazói megfigyelték és lerajzolták Szibériában. Egy evenk (tunguz) főnök viseletén pontos alakját és kinézését²² tanulmányozhatjuk. Régi és jó példát talált a tundrák népének a nganacánoknak²³ női viseletében is. Végül a melldísz kész alakját és szerkezetét egy a múlt században a tunguzoknál²⁴ gyűjtött darabon ismerteti.

Az ábrázolások és a ránk maradt példányok meglepően egyeznek a sírokban megfigyelt melldíszekkel. Általában 60—80 cm hosszú és 10—15 cm széles bőr-

²¹ Okladnikov, А. П. Неолит и бронзовый век Прибалтика III. МИА 43 (1956) 143—, 57. kép 1—2; 71. kép 1; 72. kép 1; 93. kép 2; 174. kép.

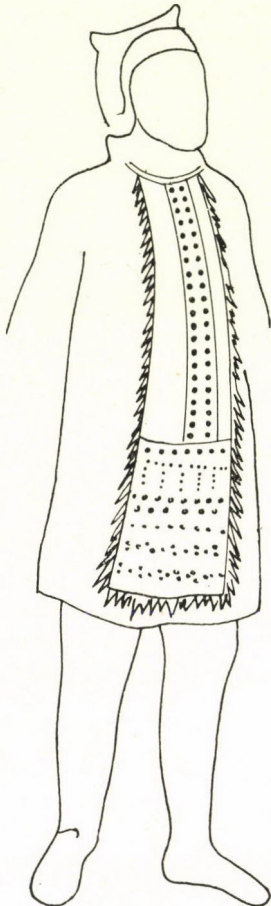
²² Уо. 68. kép.

²³ Уо. 70. kép. Ugyanezt közli a „Народы Сибири” (Москва-Ленинград 1956) kiadvány: 651., 5. kép.

²⁴ Okladnikov, А. П., i. m. 60. kép.

szalagok, több sorban vagy sávban gyöngyökkel kivarrva. A gyöngy díszítés sokszor csak a felső felében vagy kétharmadában helyezkedik el, tehát az eredeti mellédszek a sírban megfigyelt méretnél hosszabbak is lehetnek. — Szibériában egyaránt megtalálható volt a női és férfi viseletben. A néprajzi megfigyelések alapján a női mellédszek keskenyebbek, rövidebbek, a férfiakéi hosszabbak, szélesebbek és gyakran háromszögletes alakban végződtek.

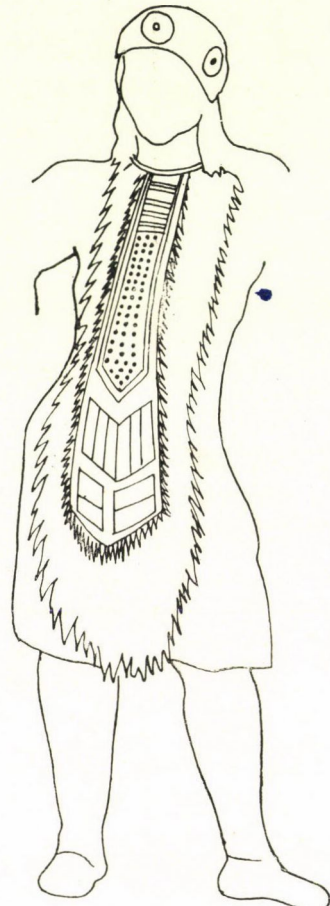
Okladnyikov a sírok és a 18—19. sz.-i néprajzi adatok alapján sikeresen rekonstruálta a glazkovói időszak kiemelkedőbb példáit, elsősorban a lenkovkai 1. sír és a nohói 3. sír férfi illetve női mellédszeit²⁵ (6—7. kép).



6. kép. Okladnyikov rekonstrukciója a lenkovkai temető 1. sírja leletei alapján

Рис. 6. Реконструкция Okladnikова по украшениям погребения № 1 из Ленковки

Fig. 6. Reconstitution faite par Okladnikov d'après les trouvailles de la tombe n° 1 du cimetière de Lenkovka



7. kép. Okladnyikov rekonstrukciója a nohói temető 3. sírja leletei alapján

Рис. 7. Реконструкция Okladnikова по украшениям погребения № 3 из Нохоя

Fig. 7. Reconstitution faite par Okladnikov d'après les trouvailles de la tombe n° 3 du cimetière de Noho

A bronzkori mellédszek további fejlődését az Altáj vidékén a *paziriki* kurgánokban követhetjük nyomon. A 2. kurgán női mellédsze bőrre applikált gazdag mintákkal van díszítve. Közlebb áll az eddig megfigyeltékhez a 7. kurgán gyermek mellédsze, amelyet több sorban aranogyöngyök díszítenek.²⁶

letes csüngők láthatók. Egy dolgán mellédszről²⁷ szintén bronz karika csüngők lógnak le. Végül egy a századforduló táján lefényképezett osztják vagy szamojéd férfi²⁸ gyöngydíszes mellecsüngőjének szegélyéről szintén zsinigre erősített bronzkorongok csüngenek le. Mindhárom esetben az oroszvári fog és korong-csüngő párhuzamaira akadtunk.

²⁵ Уо. 71. kép 2, 72. kép 2. Ugyanerről másik, de lényegében azonos rekonstrukció: Okladnikov, A. P., Ausgrabungen in Norden, Lebende Vergangenheit. (Berlin 1954) IV. t.

²⁶ Руденко, С. И., Культура населения горного Алтая в скифское время. (Москва—Ленинград 1953) 115—, 97. t. — női mellédsz, mintájának részletei a 62—65. képeken; 98. t. 3—4 gyermek mellédsz.

²⁷ Okladnikov, A. P., Неолит... 149—151.

²⁸ Народы Сибири. 722., 1. kép.

²⁹ Уо. 769., 2. kép.

³⁰ Уо. 753., kép.

³¹ Руденко, С. И., Башкиры. (Москва—Ленинград 1955) 183., 150. kép.

³² Okladnikov, A. P., Якутия до присоединения к русскому государству. (Москва—Ленинград 1955) 251., 75. kép.

³³ Народы Сибири. 483., 4. kép.

³⁴ Väisänen, A. O., ESA 6 (1939) 11. kép.

A fentiekből egy kelet-európai, belső- és észak-ázsiai, eredetileg nyilván rangot, méltóságot, később gazdagságot, hatalmat jelentő mellédísz-viselet bontakozott ki a bronzkor elejétől napjainkig tartó időszakban. A formai és díszítésbeli egyezések olyan meglepőek e négy évezredes távlatban, hogy csak a steppék, de méginkább az erdővidék szívós hagyományörző életformájával, a méltóságjelző díszítmények megesontosodott átöröklésével magyarázhatók. Mellédíszükön csak a gyöngyök anyaga és alakja változott helytől és időtől függően. Oroszvárott bronzdrót csövekből és dentáliumból álltak a gyöngyök. Ezek a réz és bronz drótesövek a délkelet- és közép-európai bronzkor leggyakoribb gyöngyei a II. évezred első felében. A dentálium a magyarországi középső bronzkorban elsősorban gátaíj-sajátságának mondható. Nyilván éppúgy, mint a budakalászi péceli emberek valahol egy harmadkori dentálium lerakódást fedeztek fel, ebből látták el magukat és a szomszédos nyugati törzseket gyöngyökkel. A „farkasfog” csüngők talán korábbi emlékeket őriznek. A fajansz korong keleti és délkeleti kapcsolatait Kőszegi felsorolja.³⁵

Schwarzán a mellédísz csak bronzgyöngyök díszítettek. A zsinédíszes edények népének kurgánjaiban „farkasfog” gyöngyöket találunk, korong-csüngőjüket pedig kagylóból faragták. Nalcsikban kis kagylógyöngyök borítják a mellédíszet, a Bajkál-vidéki bronzkori sírokban esont gyöngyök. A fejedelmi paziriki temetkezésekben aranygyöngyökkel van kivarva. A néprajzi gyűjtések mellédíszein már gyakran üveggyöngyöket találunk, karika-csüngők pedig bronzból vannak stb. Mindezekkel párhuzamosan a mellédíszek alakja, mérete és szerepe alig változott valamit.

Kialakulásával, megjelenésének körülményeivel nem foglalkozunk. Az általam ismert példányok közül eddig legkorábbi a nalcsiki mellédísz. Lelőhelyét tekintve talán

elő-ázsiai példákra vezethető vissza vagy talán ott a Kaukázus előterében alakult ki. Innét sugározhatott szét a II. évezred elején nyugat felé Thüringiáig és Magyarorszáig, kelet felé a Bajkál-ig. Az előbbi területen néhány évszázad múltán eltűnt, Szibéria erdővidékének vadászainál viszont napjainkig megmaradt.

Néhány szót még az oroszvári mellédísz hazánkba kerülésének körülményeiről. Az oroszvári temetőben a következő alapvető keleti elemeket lehetett megfigyelni:³⁶ 1. kollektív nagycsaládi kurgántemetkezés, 2. a hátón fekvő zsugorítás steppei ritusa, 3. ló, helyesebben lófej melléklet — egyeses folytatása a grosshöfleini lótemetkezésnek, 4. elektron hajkarika — jellegzetes pontusikaukázusi ékszerfém, 5. hajkarika-viselet, amely a korai bronzkorban feltűnő keleti népcsoportjainkra jellemző, 6. az anthropológiai anyagban a régészeti leletek értékelésétől függetlenül megfigyelt mongoloid rasszbeütés, végül 7. a keramikában guntramsdorf-drassburgi utóhatások. Az utóbbi formailag, technikailag és díszítésére nézve (tekercselte pálcika és zsinédíszítés) jellegzetesen kelet-európai.³⁷

Hasonló, de más keleti népi hullámhoz tartoznak a thüringiai zsinédíszes edényű halomsírok, részben a fentiekkel egyező sajátosságokkal.

A guntramsdorf-drassburgi kerámika és a gáta—oroszvár—grosshöfleini temetkezési ritus rokonait legközelebb a Volga-vidékről tudtuk eddig kimutatni. Az összekötő leletek hiányoztak, ma is hiányoznak. Ezért a lótarló pásztornép gyors vándorlásával és beköltözésével számoltunk a Kárpátok felett a Morva mentén a Fertő-tó vidékéig.

Az oroszvári 4. előkelő női sír mellédíszje eredetének vizsgálata összhangban áll a fenti elképzeléssel.³⁸

Bóna István

³⁵ Kőszegi F., i. m. 53. Az anyag keleti kapcsolatainak általánosan jó megvilágításával.

³⁶ Részletesebben ld. Bóna I., i. m. Gáta-wieselburgi csoport fejezetét.

³⁷ Természetesen a temető régészeti leletei pl. a kerámika vagy a bronzékszerek túlnyomórészt már helyi készítmények. Így a 4. sír összes többi lelete is Duna-völgyi jellegű.

³⁸ A fentiekben csupán néhány kiragadott néprajzi példával igyekeztem megvilágítani a gyöngyhímzéses, ruha felett viselt mellédíszek eredetét és rekonstrukcióját. Mellédíszünk 19—20. századi elterjedéséhez, változataihoz, főleg pedig csökevényeihez jó adatokat szolgáltat még III. A. Токарев (Этнография народов СССР. [Москва 1958]). Megtudjuk belőle, hogy Észak-Európában főleg a finn-ugor népek női viseletében gyakori (127, 153, 155). Megtaláljuk a szomszédosságunkban élő tatár csoportoknál is (177—179). Szibériáról szóló adatai lényegében azonosak az eddig ismertetett típusal, akár az Altáj-vidéki népekről, akár a burjátokról vagy jakutokról

van szó (439, 451, 465, 467).

Felmerült a kérdés, hogy a magyar népviselet esetleges keleti jellegű elemei közt nincs-e nyoma hasonló mellédísznek vagy csökevényének. Rövid áttekintésem e téren egyetlen kivétellel negatívnak bizonyult. A kivétel a matyók néprajzi szigete. Győrffy István (Matyó népviselet, [Bp. 1956] 29—) kitűnő összefoglalásában a matyó „nyakraváló”-val kapcsolatban afelé hajlik, hogy ez a matyó férfiviseletben másodlagos úri örökség. Egyes példányokon a „csokor” kétségtelenül úri átvétel, kétséges azonban ez az egészel kapcsolatban. E sajátos himzett mellédíszek alakja és viselése ugyanis annyira emlékeztet a keleti párhuzamokra, hogy kapcsolatuk lehetsége legalábbis elgondolkoztató (6, 9, 15, 37, 38. kép, VI, IX, XXV, XXXII, t.). Különösen ha tekintetbe vesszük a matyók kun vagy besenyő eredetét, erős keleti rasszkomponensét, „nomád” településformáját, végül keleti szokásokat és hagyományokat őrző szigetszerű kultúráját (i. m. 14—19).

НАГРУДНЫЕ УКРАШЕНИЯ ИЗ ЖЕНСКОГО ПОГРЕБЕНИЯ № 4 В ОРОСВАРЕ

Данные к одежде бронзового века в Карпатском бассейне. II.

Резюме

В 1942 году в Оросваре (Северозападная Венгрия) были вскрыты сильно распаханные низкие курганные могилы. В курганах нашли грунтовые, по всей вероятности, многосемейные захоронения. Само курганное захоронение — тот ритуал, часто имеющий место, когда умершего клали в скорченном положении на спину в сопровождении конского черепа, электроновых украшений, наконец, все антропологические наблюдения показывают, что в населении оросварского могильника группы Гата эпохи бронзы мы видим пришельцев с Востока, пастушеские племена, занимающиеся разведением крупного рогатого скота. Эти степные элементы в течение раннего бронзового века проникли на территорию Дуная через долину р. Моравы. В интересной форме дополняются ранее неизвестные восточные элементы Среднедунайского бассейна украшением покойницы № 4 (богатой в условиях группы Гата). На груди покойницы полосой в 35—40 см были обнаружены бусы из бронзы и денталия, лежащие в 9-ти рядах. Их мы реконструировали как нашивной орнамент на нагруднике, который надевали поверх одежды. Подобный нагрудник не известен из западно-, средне- и юго-восточно европейских могил медного и бронзового века. Родственный экземпляр был найден только во 2-ом кургане Шварца в Тюрингии. В кур-

ганных могилах бронзового века Тюрингии имеется много традиций, полученных от носителей культуры шнуровой керамики восточного происхождения. И действительно, в курганах с сосудами тюрингской шнуровой орнаментики имеются следы подобного нагрудного украшения.

Изучая восточные связи и историю ношения нагрудников, автор упоминает о могиле № 86 в Нальчике, где расположение бусин дает возможность сделать выводы об употреблении подобной принадлежности одежды. Автор твердо опирается на аналогичные нагрудные украшения и на их реконструкции, изученные Окладниковым в могильнике глазковского времени эпохи бронзы в районе Байкала. Автор упоминает о том, что и в Пазырьских курганах был найден нагрудник, вышитый бусами. Наконец, с помощью параллелей народной одежды XVIII—XX веков автор старается показать достоверным, что это своеобразное нагрудное украшение, расшитое бусами, характерно восточного происхождения. У некоторых народов Сибири и Восточной Европы сохранились эти украшения до нашего столетия, хотя и в измененной форме, но с подобным характером и ролью.

И. Бонд

THE PECTORAL ORNAMENT OF THE FEMALE GRAVE 4 AT OROSZVÁR

Data Illustrating the Costume of the Bronze Age in the Middle Danube Basin. II.

Summary

The material of the Oroszvár cemetery, belonging to the Gáta (Wieselburg) group, which was yet to be found in the Hungarian National Museum after the war, has been published by F. Kőszegi.¹ The author discovered the photographs of the publication planned by A. Bottyán, the excavator of the site killed in World War II, and the documentary material of the cemetery. By the help of the sources and material completed in this manner, he outlined a picture of the Oroszvár cemetery and the Gáta group — together with the origin and connexions of this group — which turned out to be essentially different in several details⁴ from that of the former studies. First of all the eastern (steppe) connexions of a part of the ethnic elements and of the burial rites could be presented in a different aspect. Among the eastern elements of the costume an outstanding place is held by the pectoral ornament of female grave 4, the origin and connexions of which this article is trying to illustrate.

In grave 4 of Oroszvár there lay a woman of about 25 years, orientated west-east according to the sketch (Fig. 1.). Her skull was turned to the right, her trunk lay on the back, her feet were tilted to the right with contracted knees. This situation may be related to the burial in dorsal contraction, a rite of eastern derivation observed in several cases in the Oroszvár cemetery. The grave-goods were lock-rings, bronze pins and bracelets (Fig. 3.). The pectoral ornament dealt with was found along the backbone. During the excavation a separate sketch was made of it (Fig. 2.), while its photograph for the planned publication was composed by Bottyán on the basis of the situation observed in the grave (Pl. XXXIII.).

The pectoral ornament consisted of rolled bronze beads and dentialium beads situated in rows below each other. Their situation reveals that they may have been sewn on a thong or a band of linen. At the bottom of the pectoral ornament perforated animal teeth and a faience disk decorated with such were suspended.

The most important remark to be made in connexion with pectoral ornament reconstructed in this manner (Fig. 4.) is that it has been no ornament of a dress. Its beads were not sewn on the clothing but on a thong or a band of linen worn over the dress, apt to be put on or taken off. So in investigating it we have to bear this in mind, and apart from the material of the beads we have to look for parallels which allow us to conclude to a similar pectoral ornament from a strip of any beads extending from the neck to the pelvis.

A similar pectoral ornament is unknown in the South-East European region of the Copper and Bronze Ages so far. Nor does the author know such in the groups of the Central European Early Bronze Age, developing on the basis of the Bell-beaker culture, among which the Gáta group may be more or less arrayed. So the possibility of southern, south-eastern and western origin is improbable in the case of the pectoral ornament. The people forming the Gáta group itself, however, the Guntramsdorf-Drassburg group, is derived from the East, from the steppe region. The author tried therefore to look for similar pectoral ornaments in the cultures of the eastern groups or those connected with the East.

We find a locally and chronologically near parallel in grave 13 of tumulus 2 at Schwarza, Southern Thuringia. In his reconstruction R. Feustel⁷⁻¹² supposed that the bronze spiral beads situated in six parallel vertical rows from the neck to the waist were sewn on a blouse. However, we may correct this reconstruction, hardly convincing from the point of view of technique and costume alike, on the basis of the pectoral ornament of grave 4 at Oroszvár. The Schwarza woman may have rather worn a pectoral ornament related to the Oroszvár specimen over her blouse.

We may look for the ancestors of the Southern Thuringian Bronze Age tumulus builders in the barrows of the Corded-pottery (Schnurkeramik) people. So we ought to find some precedents for the Schwarza pectoral

ornament in this culture of eastern origin. The author supposes that the long narrow ornaments of the so-called „Kettenhocker” of Thuringia, consisting of teeth or made of shells, ending in disks, may have been similar pectoral ornaments, found in front of the dead on account of the contraction on the side^{13,15}.

Starting from the equally eastern origin of the people of the Oroszvár cemetery and the Corded-pottery folk, the author found a suspended pectoral ornament, consisting of beads, on a female skeleton lying in a situation similar to grave 4 at Oroszvár, in grave 86 of the Nalchik cemetery (Northern Caucasus) dated to the end of the third millennium. So the pectoral ornament appears in the Corded-pottery culture of this region for the first time (Fig. 5).

Proceeding farther to the East we find identical pectoral ornaments in the cemeteries of the Glazkovo period of the Bronze Age in the region of Lake Baikal, namely at Lenkovka, Noha, Ust-Uda and Makarovo.²¹ P. Okladnikov reconstructed them as pendant pectoral ornaments (нагрудник) made of leather or linen, ornamented with beads, similar to the Oroszvár specimen (Figs 6–7).

Such pectoral ornaments came to light in an unhurt condition from kurgans 2 and 7 at Pazyryk,²⁶ dated to the middle of the first millennium.

Okladnikov based his reconstruction on ethnographical parallels. As a matter of fact travellers in Siberia delineated similar pectoral ornaments as early as in the eighteenth century. Sketches, photographs and descriptions of such pectoral ornaments were made up to the beginning of the twentieth century. Several pieces were brought to ethnographical collections. Similar pieces were observed among the Finno-Ugrian tribes of Northern Europe.

The statements made above lead us to the inference of a habit of wearing a pectoral ornament, evidently signifying rank and office at first and wealth later on, in Eastern Europe, Northern and Inner Asia, in the period stretching from the beginning of the Bronze Age up to our day. The coincidences in shape and decoration in a perspective of four thousand years are so striking that they may only be explained by the strong conservatism of the steppe region and mainly of the woodland, the inveterate transmission of ornaments signifying rank

from generation to generation. Only the material and the form of beads have changed in our pectoral ornaments according to place and time.

Little is known of the evolution of the ornament. The earliest specimen is that of Nalchik so far. Judged by the site it may be possibly derived from Western Asian examples, or it could have originated here, in the foreground of the Caucasus. Hence it may have extended westwards as far as Thuringia and Hungary, and eastwards to the Baikal region at the beginning of the second millennium. It disappeared after a couple of centuries in the former area, remaining in fashion among the hunters of the Siberian woodlands up to our century.

Just a few words more on the circumstances under which the pectoral ornament of Oroszvár has come to us. In the cemetery of this site the following basic eastern elements could be observed: 1. Collective kurgan burial of the joint family, 2. the steppe rite of contraction on the back, 3. the horse, or to put it exactly, the head of a horse among the grave-goods, a direct continuation of the Grosshöflein horse burials, 4. the electron lock-ring, a jewel made of a typical Pontic-Caucasian metal, 5. the fashion of lock-rings itself, first appearing with the eastern and southern peoples of the Early Bronze Age in our territory, 6. the strain of the mongoloid race observed in the anthropological material, finally 7. the Guntramsdorf-Drassburg after-effects in pottery. The latter are e.g. the rolled stick (Winkelschnur) and the corded ornaments, characteristically East European as to shape, workmanship and decoration.

The Corded-pottery tumuli of Thuringia belong to another similar wave of peoples.

We were able to ascertain the nearest relatives of the Guntramsdorf-Drassburg or the Oroszvár burial sites in the Volga region. Connecting finds are missing so far so we must reckon with a swift migration and settlement of a horse-breeding herdsman's folk north of the Carpathians, along the Morva down to Lake Fertő (Neusiedler-See).

The results of investigation as to the origin of the pectoral ornament from the distinguished female grave 4 at Oroszvár are in accordance with the observations made above.

I. Bóna

A DRÁGI (DRAGU) CSÉSZÉS MARKOLATÚ BRONZKARD

A drági (Dragu) rézbaltá közlése alkalmával utaltam¹ Drág (Kolozsvm.) község művelődéstörténeti fontosságára és földrajzi fekvésére is. A község ugyanis annak a hármast út elágazásának egyikében fekszik, amely a Meszesikapun, Erdély egyetlen északnyugati kapuján át, a Kárpát-medencének e részét összeköti az Alföld északkeleti részével és e vidék közvetítésével távolabbi területekkel is.

Az Egyesült-Szamos völgye legnagyobb része még a középkorban is járhatatlan volt. Erdélyi szakasza oly szűk, hogy a folyó vize hegylából hegylábba hömpölygött. Ez a körülmény növelte egyéb természeti okok mellett a Lapos jelentőségét, és ennek tudható be a Meszesikapu közvetítő szerepe.

Ugyanaz az eset áll fenn a Sebes-Körös völgyében, amely Révtől kezdve, a bánffyhunyadi szakasz kivételével végig járhatatlan volt, és így a különböző népi és művelődési hullámok, amelyek e részen hatoltak be Erdélybe, a Sebes-Köröstől északra kitérőt használtak.

A Meszesikapun át betörő népek a bükkki kultúra idejétől kezdve az Egregy és az Almás vize mellett törtek

előre egyrészt a Kis-Szamos völgyébe, másrészt a Mezőség kisebb kiterjedésű északnyugati felére.

Drág (Dragu) az Almás-folyó mellett fekszik, nem messze a Kis-Szamosba ömlő Borsa-pataktól és közel azoknak a patakoknak az eredetéhez, amelyek a Mezőségnek északnyugati részét arányosan tagolják és a Kis-, ill. Egyesült-Szamosba ömlenek.

Magyarköblös (Cublesul-Somesan) (Szolnok-Doboka vm.), ahol fajszi típusú rézbaltá² és magyar típusú tokos, füles bronzbaltá³ került felszínre, Nagyesküllő (Aschilleul-Mare) (Kolozsvm.), ahonnan magyarországi eredetű obszidiánszilánkokat és nyélnyújtványos réz- vagy cinkszegény bronzbaltát (Déri Múzeumban) és 1864-ben talált valószínűleg koravaskori aranyeletet ismerünk.⁴ Szótelke (Sarata) (Szolnok-Doboka vm.), közelebről meg nem határozható leleteivel és még hitelesítésre váró telepével,⁵ Ugróc (Ugruti) (Kolozsvm.), ahol egy és kettős ellentett élű rézcákányokat találtak,⁶ mind Drág körül helyezkednek el. A Hídalmás (Hida) környéki bronzkard⁷ is alátámasztja a magyarországi kapcsolatokról mondottakat, amelynek közvetlen analógiája a drági kard.

¹ FA 6 (1954) 23–26.

² Roska M., Erdély régészeti repertóriuma. (Kolozsvár 1942) 152.

³ Roska M., i. m. 177. kép.

⁴ Roska M., i. m. 192., 29. sz.

⁵ Roska M., i. m. 277., 252. sz.

⁶ Roska M., i. m. 294., 7. sz.

⁷ Roska M., i. m. 105., 34. sz., 130. kép 23.

⁸ Roska M., i. m. 221., 264. kép.