

AZ ÚJHARTYÁNI GERMÁN LOVASSÍR

1908 augusztusában Újhartyán község (Pest m. dabasi j.) homokbányájában — egy teljes elhordásra ítélt homokbucka oldalában — Jeszenszky Márton helyi lakos és munkástársai lovával eltemetett harcos sírjára bukkantak. A csontvázak mellett talált nagyobb leleteket összegyűjtötték és átadták a községi előljárásnak. Az előljáróság aug. 11-én a sírmellékletek egyidejű megküldésével értesítette a Magyar Nemzeti Múzeumot. A leletkörülmények felderítésére aug. 14-én Márton Lajos utazott a helyszínre. Megszemlélte a feldúlt sír helyét, majd a talált munkásokat kérdezte ki. Beszámolójuk a tárgyak nagyobb részének sírban talált helyzetéről egybehangzó és értelmes volt. Az adatokat összesítve Márton a következőket állapíthatta meg: A sírban ÉNy—DK-i irányban eltemetett férficsontváz feküdt. Tőle jobbra temeték el lovát. A férfi feje mellett jobbról vas pajzsdudort találtak, ugyancsak jobboldalt a keze ügyében hevert hosszú vaskardja. A lócsontok közt vas zabra került elő. Csupán a mellékletül adott edények helyzetére nem emlékeztek a munkások. Először ezekre bukkanhattak rá, mert kettőt teljesen összetörtek, s a harmadikat is megsértették. A két épebben maradt edény töredékeit ennek ellenére összegyűjtötték. A harmadikból azonban Márton már csak két cseréptöredéket talált a helyszínen. A lócsontvázból is csupán egy két darabra tört alsó állkapocs és egy lábszárcsont hevert a kidobott föld közt. Végül a múzeum leltári bejegyzése szerint megtalálta a harcos koponyáját is, és átadta a Néprajzi Múzeum Embertani Gyűjteményének.

Jelentése szerint Márton kisebb ásatással kísérletezett a sír környékén, de eredmény nélkül. Tudomásom szerint később, a halom teljes elhordásakor sem jelentettek innét újabb leleteket, noha feltételezhető, hogy Márton kiszállása és kutatásai után talán fokozottabb figyelmet tanúsítottak. Az újhartyáni lovassírt tehát magányos temetkezésnek tarthatjuk.

Ennyi állapítható meg a múzeumi napló adatai, Márton jelentése, majd publikációja nyomán a sír leletkörülményeiről. A megfigyelésekhez a következőket szeretném hozzáfűzni: Márton leírásában a sír, illetve a halott jobb oldalán említi a lovat, és a fegyvereket. Nagyon valószínű, hogy itt saját szemszögéből indult ki s nem a halott jobb vagy baloldalából. A kardot ugyanis *bal* oldalt szokták viselni, a lovat pedig a népvándorláskori sírok túlnyomó többségében a felszállásnak megfelelően, tehát szintén a halott *bal* oldalára temetik. Így lehetett ez Újhartyánon is. Nyilván a helyszínen látott csekély maradványokból kiindulva gondolt

arra továbbá, hogy a lócsontváz eredetileg sem lehetett teljes. Következtetése azonban ingatag alapokra épül. Említettem, hogy két edény hiányosan jutott múzeumba, egyből pedig már csupán két cserép akadt a helyszínen. Megérkezésekor teljesen szétszóródott már az emberi csontváz is, hiszen a behozott „koponya” a valóságban mindössze koponyatető töredék volt.¹ Márpedig, ha a mellékletek egy része (— mint meglátjuk még, hiányzik itt más is —) és az emberi csontok szétszóródtak, még érthetőbb ez a lócsontok esetében.

A naplóban az újhartyáni leleteket IV. sz.-i germán harcos mellékleteiként írta le Márton. Jelentésében² etnikumára nem tér ki, korát pedig III. sz.-inak határozza meg. Publikációjában³ későrómaikori germán harcosként tárgyalja. A pajzsdudorról megemlíti, hogy analógia nélküli. Végül az Embertani Tárnak adott információja szerint is germán harcos maradványát hozta be.

1. Leletek

A leletek a 78,1908 naplótétel sorrendjében a következők:

1. *Későrómai keverőtál*. Jóliszapolt, gondosan kiegészített téglapiros cserép. Belsejét zöld ólomáz borítja. A máz az edény peremén kopott, külső oldalára pedig eredetileg is csak foltokban került. Márton publikációjához töredékeiből rajzolták meg, alakja ezért nem teljesen pontos, viszont még szerepel rajta az azóta elveszett kiöntőrész (1. kép 4). A leltárban szereplő méretei is csak becslésnek látszanak. Az összeállított és kiegészített tál M: 14,2 cm, Pátm: 30,4 cm, Tátm: 9,8 cm (3. kép. 3).

2. *Szürkeszínű korongolt bögre* csonka peremmel. M: 7,4 cm, Pátm: 6,1 cm. A múzeum gyűjteményéből a II. világháború alatt elveszett. Megmaradt fényképéről (3. kép. 2) látszik, hogy a Mártonnál közölt rajz ebben az esetben is pontatlan (1. kép. 5). Az edényke alsó felén jelzett árkolás korántsem annyira feltűnő, inkább a korongolás során visszamaradt sávokról van itt szó.

3—4. A leltárban szereplő és Mártonnál bemutatott (1. kép. 6—7) két kis edénytöredékből jelenleg már csak a 3. sz. peremtöredék található meg. Valószínűleg összetartozik a fenéktöredéknek látszó 4. sz. cseréppel. A peremtöredék (3. kép. 1) korongolt szemcsésanyagú szürkeszínű kisebbségi *fazékból* származik. Körívéből kiszámított peremátmérője 10,2 cm lehetett. A mintegy 16—17 cm magas edény felső része a töredékből kiegészítve a következő (4. kép).

¹ Nemeskéri János szíves felvilágosítása szerint az „újhartyáni germán” néven számontartott koponyatöredék a II. világháború előtt még meg volt az Embertani Tár gyűjteményében.

² Jelentés a MNM 1908. évi állapotáról. (Bp. 1909) 169—170., 20. kép.

³ Magyar Vármegyék és Városok. Pest-Pilis-Solt-Kiskun vármegye I. A vármegye őskora. (Bp. é. n.) 191—192., 194., 3. kép.

5. *Kétélű vaskard.* Pengéjén vércsatorna fut végig, de nem olyan szembetűnően, mint Márton publikációjában (1. kép. 1). Hossza 96 cm, ebből a markolat 13 cm. A markolatnyúlvány végét, nyilván a markolat rögzítésére, kissé szétkalapálták (2. kép 1).

6. *Vas zabla.* Középen csuklós szájrúdjá két 12,8 cm hosszú tagból áll, a karikák átmérője 10 cm (1. kép. 2, 2. kép 3). A múzeum gyűjteményében jelenleg nem található.

7. *Kúp alakú vas pajzsdudor.* Kúpját 21 hornyolat illetve gerezd díszíti. Márton közleménye itt sem pontos, mert az arányaiban is torz felületi képen 22 hornyolatot tüntet fel, továbbá csak két egymás melletti szöglyukat jelez a rajzoló (1. kép 3). A valóságban egymással szemben fekvő oldalon 2—2 szöggel erősítették a pajzshoz a dudort. Az egyik lencsealakú szögfej megmaradt, egy nyílásban szögcsontot találunk, két helyen pedig üres lyukat. M: 10,4 cm, Átm: 16 cm (2. kép 2).

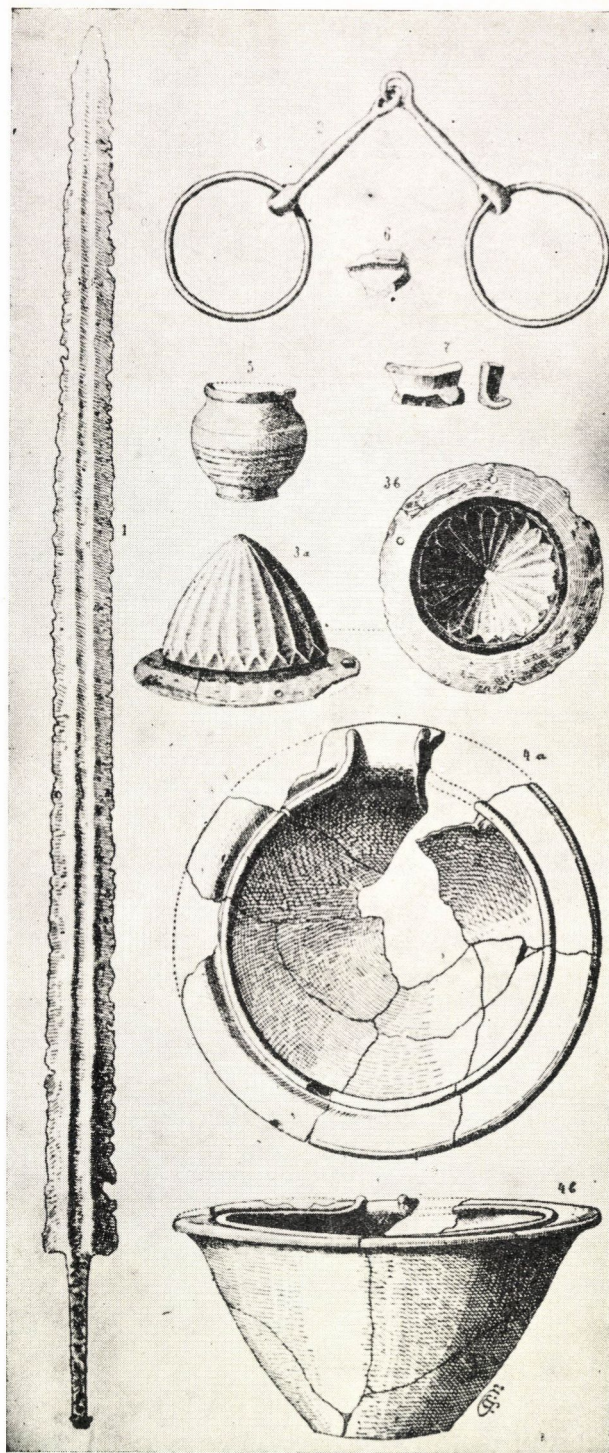
A sírlethez értelemszerűen, illetve az alább bemutatandó párhuzamok alapján vas pajzsfogónak, a férficsontvázhhoz vas csatnak és valószínűleg vas késnek, a lócsontvázhhoz pedig valamiféle hevedercsatoknak kellett még tartoznia.

Az újhartyáni lovassír annak ellenére, hogy Márton két alkalommal is bemutatta — igaz, nem éppen gyakran forgatott lapokon —, teljesen ismeretlen maradt a későbbi régészeti irodalomban. Pedig a lelet egy-egy darabját még közölték is. A pajzsdudort egy szilézai párhuzam kapcsán F. Pfützenreiter fényképen mutatta be,⁴ de csak Hillebrand Jenőre hivatkozva, aki neki a darabot a Nemzeti Múzeum gyűjteményében megmutatta. Az elveszett bögre fényképét Párducz Mihály publikációja őrizte meg,⁵ aki az edényt magányos szórványként írta le. Értékelésében a kiszombor-ernőházi szarmata csoport (i. sz. 270—350) lelőhelyei közt tünteti fel Újhartyánt.⁶

2. Temetkezési ritus

Tájékozás. Az újhartyáni sír ÉNy—DK-i irányítása úgyszólván ismeretlen az Alföld későcsászárkori szarmata temetőiben. Párducz Mihály összeállításában Ny—K, K—Ny, D—É, DK—ÉNy, DNy—ÉK-i irányítású temetőkkel vagy sírokkal találkozunk, mint a szarmatákra vagy a köztük élő népcsoportokra jellemző tájolással.⁷

Az újhartyáni sír tájolása az É—D-i fektetés változata, tehát már önmagában is idegen, új etnikumot jelez. Valóban, a kisebb eltérésekkel É—D-i irányba forduló tájolás az Erdélybe és a román síkságra a III—IV. sz. folyamán beköltöző keleti germán (nyugati gót) temetőkre és a Moldvában, továbbá Ukrajnában feltárt csernyahovi



1. kép. Az újhartyáni sírlelet (Márton L. nyomán)

Рис. 1. Находки из погребения в Уйхартян. (По Л. Мартону)

Fig. 1. Le mobilier funéraire de Újhartyán (D'après L. Márton)

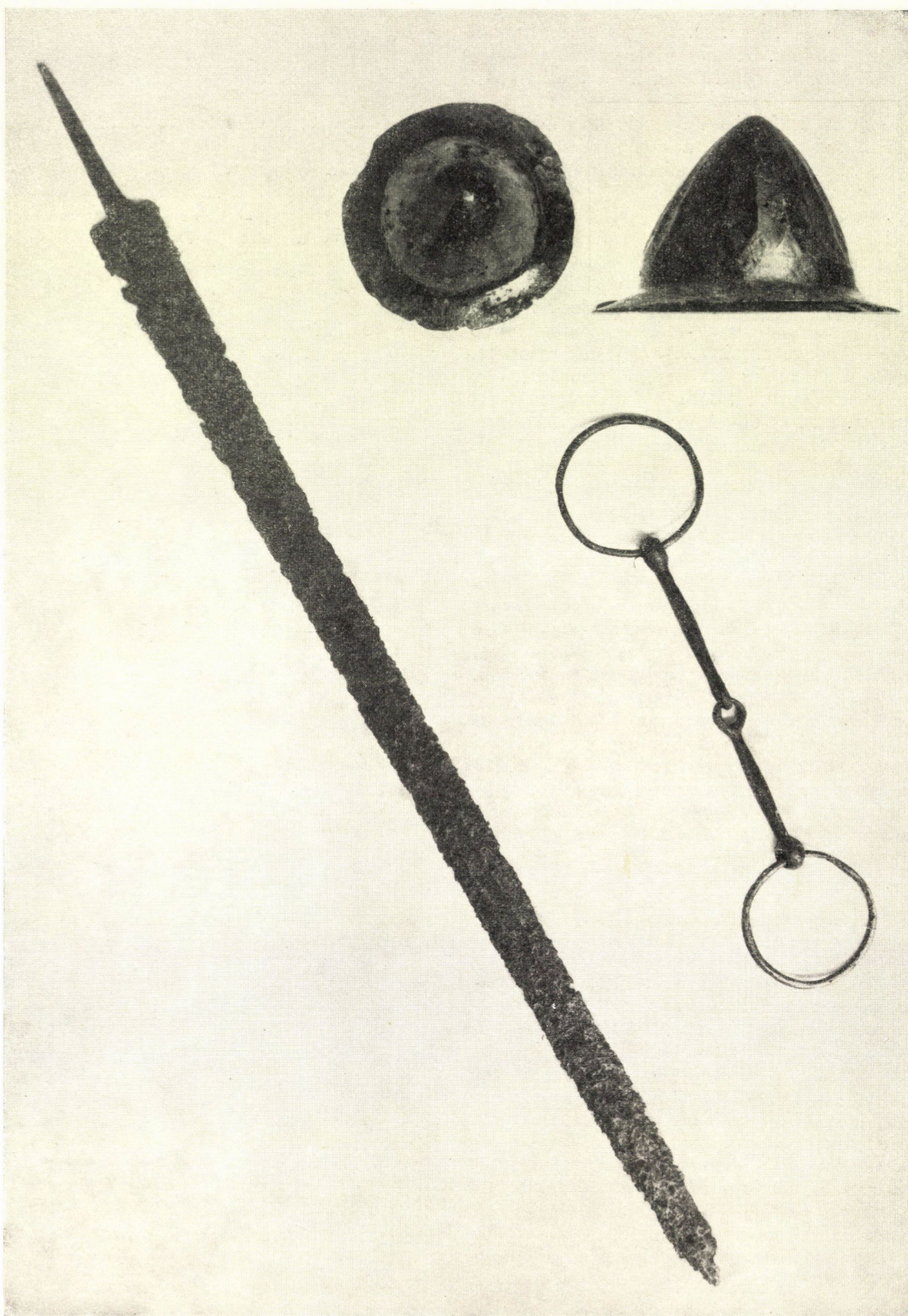
⁴ Altschlesien 7 (1937) 40—44., 21. kép.

⁵ Párducz M., A szarmatakor emlékei Magyarországon III. AH 30 (Bp. 1950) 55., 132. t. 32.

⁶ Uo. 3. ábra (térkép).

⁷ Párducz M., i. m. 79—94, 98, 103—104, 110.

A sokszáz sírral szemben egyetlen kivételt ragadhatok ki: Szentés—Nagyhegy Solti szőlőt, ahol állítólag 5 ÉNy-DK-i irányítású sírt is találtak (89). Az itt talált edények viszont nem feltétlenül köthetők szarmata etnikumhoz.



2. кър. Ёjhartyán
Рис. 2. с. Уйхартян
Fig. 2. Ёjhartyán



3. kép. 1—3. Újhartyán
 Рис. 3. 1—3. с. Уйхартян
 Fig. 3. 1—3. Újhartyán

típusú temető⁸ keleti germán (keleti gót és gepida) jellegű sírjaira jellemző. De míg Marosszentannán⁹ és Marosvásárhelyt¹⁰ a sírok többsége É—D, illetve ÉK—DNy-i irányítású, addig a román sík-

ság nyugati gót temetőiben az említett két változat mellett egyenrangúan elterjedt az ÉNY—DK-i tájolás is. Elsősorban Șpanțovban¹¹ és Izvoaren¹² találtak ilyen sírokat. A csernyahovi típusú teme-

⁸ A még sokszor említendő csernyahovi típusú temetők problematikája évtizedes viták után lassan kezd kitisztulni. A korszakkal foglalkozók előtt ismeretes, hogy ezeket a nagy területen elterjedt, különböző temetkezési rítussal (szórthamvasztás, urnasír, csontvázas; akna, kamra és katakombasírok), de nagyjából egységes anyagi kultúrával jellemezhető temetőket a német kutatás a gótokhoz, az orosz és lengyel kutatás pedig a korai szlávokhoz, tehát egy-egy néphez kötötte. A magyar és román régészek a legutóbbi időkig a történetileg is a gótokkal összeköthető marosvásárhelyi és marosszentannai temetőkre támaszkodva az Al-Duna vidék térségében a gót azonosítás mellett foglaltak állást. A Nagyalföld egyes a csernyahovi kultúrával közeli rokon leleteit a kutatás a közelmúltban a roxolánokhoz igyekezett kötni, jelenleg pedig némi időbeli elesúztatással hunkori alán és aorsi elemekhez igyekszik kapcsolni. Egyes román kutatók pedig a román síkság csernyahovi típusú temetkezéseiben autochton lakosságot (dákokat) látnak. A szovjet régészetben mind a mai napig szintén nincs egységes álláspont. A csernyahovi temetők gót ethnikumát számos szláv, szkíta és thrák véleménnyel szemben egyedül M. I. Artamonov képviselte. G. B. Fedorov az elmúlt évben a moldvai SzSzR csernyahovi típusú emlékeit összefoglalva elveti mind a gót, mind a szláv azonosítás lehetőségét, csupán bizonyos mérvű részvételüket tartja lehetségesnek a már kialakult helyi művelődésben. A kultúrát geta és szarmata előzményekre vezeti vissza [МИА 89 (Москва 1960) 161—172]. Ha azonban az elméletének alapjául szolgáló malaesti és bokanyi temetők Fedorovnál összeolvasztott leleteit külön is megvizsgáljuk, azt látjuk, hogy alaposan különböznek egymástól. Az előző — eltekintve néhány hamvasztásos sírjától — tipikus marosszentannai jellegű temető, míg az utóbbiban az első olyan keleti szarmata temetőt köszönhetjük, amely rítusára, viseletére és régészeti

anyagára nézve valóban rokona az alföldi későszarmata temetőeknek.

A csernyahovi kultúráról megjelent gyűjteményes monográfiában B. A. Rybakov végre kimondta a valószínűséget: a csernyahovi kultúra elsősorban régészeti s nem ethnikai jelenség [МИА 82 (Москва 1960) 5—6]. A közel 1000 lelőhelyes művelődés valóban nem köthető egyetlen néphez. Kialakulása, elsősorban temetkezési rítusa (csontvázas sírok), kerámikája és számos ékszere a Fekete-tenger partvidékén élő szarmata és thrák népek I—II. sz.-i kultúrájára vezethető vissza. Ehhez a III. sz.-ban megjelenő germánok keveset tesznek (fésűk, fegyverek, ollók, bizonyos fibulák), annál többet vesznek át belőle.

A III—IV. században a római források hat germán törzset helyeznek a csernyahovi kultúra területére (keleti és nyugati gótok, gepidák, herulok, skirek, taifalok). A kultúra egész területét figyelembe véve még így is okvetlenül kisebbségben voltak a helyi lakossággal szemben, bár bizonyos területeken kétségtelenül ők voltak többségben. Elhatárolásuk csak a források és a régészeti jelenségek gondos összevetése útján lehetséges. Természetesen nem úgy, hogy a csernyahovi temetők leleteit lombardiai vagy hispaniai keleti illetve nyugati gót leletekkel vetjük össze (bár az eredmény még így sem olyan negatív, mint B. A. Rybakov gondolja, a 40 évig a római birodalom területén tartózkodó hispaniai nyugati gótok kerámikája, fésűi, fibulái még mindig őrzik a csernyahovi alapokat), hanem a történetileg jobban értékelhető egykorú romániai és magyarországi temetőkkal.

⁹ Kovács I., Dolg 3 (1912) 3. kép—tájolási táblázata.

¹⁰ Kovács I., Dolg 6 (1915) 2. kép—temetőterkép.

¹¹ Bucur, M., SCIV 4 (1953) 228—, 11. kép; Morintz, S.—Preda, C., Materiale 5 (1959) 167—, és temetőterkép.

¹² Vulpe, R., Izvoare. (București 1957) 43—48.

tők közt ÉNy—DK (illetve É—D-i) irányítású a nyikolajevi,¹³ perejaszlav—hmelnyickiji,¹⁴ kante-mirovi,¹⁵ pridnyeprovszki¹⁶ és a sírunkkal a leletek terén is összefüggő malaesti temető,¹⁷ hogy csak a fontosabb teljes egészében vagy részben nyújtott csontvázas sírokat tartalmazókat említsem.

Az ÉNy—DK-i tájolás tehát a Fekete tenger vidékének III—IV. századi csernyahovi típusú temetőire jellemző. Az újhartyáni harcos, sírjának tájolása alapján ebből a körből szakadt hozzánk. — Egy-egy ethnikum vizsgálatánál elsőrendű tényező a halotti kultusz konzervativizmusa. A sírok tájolása is szívósan megmaradó, sokszor századokon át követhető jelenség. Esetünkben sem mellékes tehát arra emlékeztetnem, hogy több V—VI. sz.-i gepida temetőben teljes egészében vagy részben ÉNy—DK-i irányban eltemetett halottakat találunk.¹⁸

Edénymellékletek. A temetkezési rítushoz tartozik az is, hogy a sírba több edénybe, a töredékek szerint legalább háromba helyeztek élelmet. A Dunavidék későcsászárkori barbár népei közt kifejezetten keleti germán szokás a rangosabb elhunytak mellé edények egész sorát mellékelni. Újhartyánon bögrét, fazekat és tálat találunk. Hasonló összetételű, de sokszor 6—8 edényből is álló együttes egyaránt jellemző az erdélyi nyugati gót, valamint a Kárpátoktól keletre elterülő csernyahovi típusú temetőkre.¹⁹ A későrómai keverőtál Újhartyánon az említett temetőkben nagyon gyakori kihajlóperemű tálat helyettesíti.

Lovastemetkezés. A germánoknál már a korcsászárkorban előfordul, de ekkor még gazdájával együtt máglyára kerül a ló is.²⁰ A kevés kivétel közé tartozik a kálozi lovassír.²¹ A keleti germánoknál a Visztula torkolatvidékén a III. századtól kezdve egyre gyakrabban megfigyelhető csontvázas lovastemetkezések minden bizonnyal a szomszédos keleti pásztornépek hatására terjednek el. Sohasem válnak azonban általánossá, noha szórva-nyosan az egész népvándorlás koron át követhetők. Úgy látszik elsősorban előkelő vagy kiváló harcosokkal temették el olykor csataménjüket. A germán lovassírokban (Skandináviától eltekintve) mindig egész lovat találunk.

Az újhartyáni lovastemetkezéshez a korban legközelebb álló hiteles párhuzamot a sziléziai königsbruchi lovassír²² nyújtja. A IV. sz. végére keltezhető sírba előkelő keleti germán temettek. Melléje egész lovat tettek pontusi lószerszámmal felkantározva. A harcos mellett pontusi-keleti germán edényeket, metszett üvegszerleget, vasveres vödröt, lándzsát stb. találtak. Nem egészen biztos, hogy a közelben talált széles vércsatornával ellátott kétélű kard is a felszereléséhez tartozott, de okvetlenül népe valamelyik tagjának sírjából került ki. A königsbruchival egyező lószerszám alapján több egykorú, de pontosabban meg nem figyelt keleti germán lovassírral számolhatunk Középkelet-Európában (pl. Coşşöveni de Jos, Untersiebenbrunn, Jakuszowice, Kuffarn, Mašov-Čertova ruha stb.). Hazánkban a geszterédi és herpályi III. sz. végi törzsfőnöki temetkezésekben említene az ásatási beszámolóok lócsontváz részeket, de szerepüket a két feldúlt sírban nem tudták pontosabban megfigyelni.

3. Kerámika

Tál (1. kép 4, 3. kép 3). Világoszöld mázzal bevont tipikus római keverőtál (mortarium). Használata az I. sz. végén, a II. sz. elején terjed el általánosan Pannóniában.²³ Bónis Éva megállapítása szerint az ásatásoknál nagyszámban előkerülő keverőtálak úgyszólván minden római háztartás kellékének számítottak. Jellegzetes konyhaedény, amelyet — éppen emiatt — római területen sohasem tettek sírba, nem használták fel a halottnak szánt eledel tárolására.²⁴ — Ám a barbárok aligha voltak tisztában ezzel a még provinciális ember számára is nyilvánvaló rendeltetéssel, s a kezükbe került keverőtálakban nem láttak mást, mint edényt, szép és jó edényt. Így történt aztán, hogy nem kisebb személyiség, mint a hasslebeni fejedelem sírjába is bekerült egy római keverőtál,²⁵ ahol a többi provinciális konyhaedénnyel, szűrőkel és serpenyőkkel egyetemben az elhunyt gazdagságát és előkelőségét volt hivatva a túlvilágon is fitogtatni. Alighanem hasonló célból került a mi keverőtálunk az újhartyáni harcos sírjába;

¹³ Ebert, M., PZ 5 (1913) 80—IV. t. temetőtérkép.

¹⁴ Гончаров, В. К.—Махно, Е. В., Археология 11 (1957) 143 —.

¹⁵ Махно, Е. В., Арх. памятники УРСРЗ (1952) 231 —.

¹⁶ Сымонович, Э. А., СА 24 (1955) 282—, 15—16. kép. Уа., МИА 82 201—; 12, 18, 22. képek sírrajzai.

¹⁷ Федоров, Г. Б., Малаешский могильник. МИА 82 (Москва 1960) 253—, térkép és sírrajzok.

¹⁸ Mindenekelőtt a gepida kutatás alapjának tekinthető 200 síros szentes—berekháti temető sírjai voltak néhány kivételtől eltekintve így tájolvja [Csallány G., Arch. Ért. 23 (1903) 16.; Török Gy., Dolg 12 (1936) 44.]. Teljes egészében ÉNy—DK-i tájolásúak a klárafalvi [Csallány D., SzVMK II. 4 (1943) 38.], nagy részben a magyarcsanádi [Banner J., Dolg 2 (1926) 81—104.], kisebb részben a szentes—nagyhegyi gepida temető sírjai [Török Gy., i. m. 45.].

¹⁹ Vö. a 9—17. j.-ben említett temetők sírrajzait és fényképeit, továbbá Stefan, Gh., Dacia 7—8 (1937—40) 217—, stb.

²⁰ Tacitus, Germ. 27.

²¹ Bóna, I., Acta Arch. Hung. 6 (1955) 71.

²² Petersen, E., Das Reitergrab von Königsbruch. Altschlesien 4 (1932) 154—, 11. kép, XII. t.; Vö. még H. Zeiss [Altschlesien 7 (1937) 34—39.] a leletkörülmények szempontjából fontos, de nem mindig találó megjegyzéseit.

²³ Barkóczi, L.—Bónis, É., Acta Arch. Hung. 4 (1954) 160.; B. Thomas, E., Acta Arch. Hung. 6 (1955) 118.

²⁴ Barkóczi, L.—Bónis, É., i. h.

²⁵ Schulz, W., Das Fürstengrab von Hassleben. (Berlin—Leipzig 1933) XVI. t. 4.

méltóságát emelte — mégha római ember számára talán mosolyra készítő módon is.

A világoszöld ólomház szórványosan meglehetősen korán jelentkezik Pannóniában. Tömegesen azonban csak a III. sz. közepe után terjed el, ettől kezdve alkalmazzák a háztartási edényeken is. Keverőtálunk keltezéséhez fontos adatokat nyerrünk a ták-fővenyusztai I. villa hasonló töredékeiből,²⁶ amelyek a VIII. és XI. sz. helységben I. Constantinus és II. Constantius kori építési réteg alatt kerültek elő, s a III. sz. utolsó harmadára vagy a IV. sz. első évtizedeire keltezhetők.²⁷ — Az edényünkön szereplő világoszöld ólomház általában korábbi, mint a barna vagy terrakotta színű,²⁸ készülését ezért valószínűleg a III. sz. végére vagy a IV. sz. elejére tehetjük.

Mázás keverőtálakat a 270 körül végképp feladott Dáciában tudomásom szerint még nem gyártottak. Egy keletre nyugat felé haladó nép tehát ilyen edényt nem hozhatott magával. A keverőtál ezért fontos bizonyíték arra, hogy az Újhartyánon képviselt nép békés vagy háborús úton, de mindenképpen kapcsolatba került Pannóniával. A lelőhely közel fekszik a limeshez. Egy-egy edény életkora általában rövid (különösen ha sírba teszik) tehát keverőtálunk földbejutását legkésőbb a IV. sz. közepére tehetjük.

Bögre (1. kép 5; 3. kép 2). Párhuzamait nem egészen pontos rajza s restaurálatlan állapotban készült életlen fényképe alapján kellett összekeresnem. Noha némileg hasonló edények gyakoriak a szarmata keramikában is, arányai, felépítése, főleg duzzadt gallérszerű pereme és talpképzése idegen az Alföld egykorú edényművességében. Legjobb hazai rokonait a hortobágy—porosháti temetőnek abból az edénycsoportjából említhetem, amelyet Párducz Mihály Kovács István nyomán maroszentannai típusnak nevez.²⁹ Pereme valóban a maroszentannai temető 13. és 27. sírjának bögréjére, továbbá egy ugyanott talált szórványos edényre emlékeztet,³⁰ alakja pedig a temető 23. és 58. sírjának egy-egy bögréjére.³¹

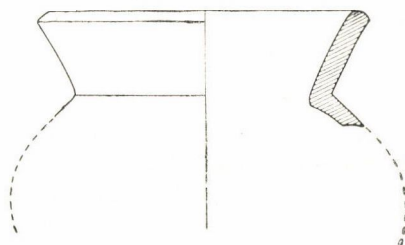
A kíséremellékleteket is tartalmazó hivatkozott porosháti III/7 és VI/34 sírban aláhajtott lábú fibula, hajlott germán kés, Traianus és Hadrianus kopott kisbronzai kerültek elő, amelyek pontosabb keltezéshez nem használhatók. Mivel azonban a temetőben viszonylag rövid ideig, legfeljebb a IV. sz. elejéig temetkezett a vegyes keletigermán—szarmata népesség, a rokon edények kormeghatározása nem ütközik nehézségbe.

A maroszentannai 23., 27. és 58. sírok kíséremellékletei a temető korai rétegéhez (III. sz. utolsó, IV. sz. első harmada) tartoznak.

Edényünk még közelebbi rokonait találjuk a csernyahovi típusú temetőkben. Különösen Lohvicán,³² Budestiben,³³ a malaesti³⁴ 15. és a perjaszlav-hmelnickiji³⁵ 4. sírból említhetők egészében vagy elemeiben nagyon hasonló bögréket vagy kis urnákat. Teljesen azonos testvérpéldányát a Dnyeszter középső folyásánál fekvő Solonceniben³⁶ találtam meg. Még a vállat hangsúlyozó vízszintes sáv is megegyezik a két edényen. A bögre a csernyahovi kultúra III—IV. sz.-i telepén került elő.

Az újhartyáni bögre Kárpát-medencei rokonait a hortobágy-porosháti és maroszentannai temetőkben találtuk meg. Közelebbi analógiáit mégis a Kárpátoctól keletre a csernyahovi típusú temetőkben, pontos párhuzamát pedig Solonceniben fedeztük fel. Ezek a temetők és a velük szorosan összefüggő telep elsősorban a III. századra, legfeljebb a IV. sz. első harmadára keltezhetők. Erre az időre tehetjük edényünk eltemetését is.

Fazék (4. kép). Közép-Duna medencei kapcsolatai szintén a fent említett temetők felé vezetnek. A hortobágy-porosháti³⁷ VII/6, a marosvásárhelyi³⁸



4. kép. Újhartyán
Рис. 4. с. Уйхартян
Fig. 4. Újhartyán

III és XIII., a maroszentannai³⁹ 27, 41 és 71. az előzőkkel azonoskorú sírokban találtunk hasonló permű fazekakat. A csernyahovi típusú temetőkben egyik gyakori edényforma. A III. sz. folyamán gyakran még kézzel formálják, korongon rendszeresen a IV. sz. elejétől kezdve készítik. Megtaláljuk a román síkságon az independentai⁴⁰ I. és az izvoarei⁴¹ I, IV és VIII. sírban, Moldvában és

²⁶ B. Thomas, E., i. m. 120—, 3. kép 65—66.

²⁷ Uo. 123.

²⁸ B. Bónis Éva és B. Thomas Edit szíves felvilágosítása.

²⁹ Zoltay L.—Párducz M., LA II. DissPann II. 11 (Bp. 1941) 320—, főleg az LVII. t. 4; LIX. t. 7; LXI. t. 6. példányok.

³⁰ Kovács I., Dolg 3 (1912) 10. kép 1; 33. kép 5; 106. kép 2.

³¹ Uo. 24. kép 2; 77. kép 3.

³² Березовиц, Д. Т.—Петров, В. П., Лохвицкий могильник. МИА 82 (Москва 1960) 84—, I. t. 1.

³³ Рикман, Э. Д., СА (1958) 1. füzet 187—, 4. kép 7.

³⁴ Федоров, Г. Б., i. m. 21. kép 1, 6.

³⁵ Гончаров, В. К.—Махно, Е. В., i. m. I. t. 13.

³⁶ Федоров, Г. Б., Население прутско-днестровского междуречья. МИА 89 (Москва 1960) 260—, XXX. t. 12.

³⁷ Zoltay L.—Párducz M., i. m. LXXIII. t. 2.

³⁸ Kovács I., Dolg 6 (1915) 39. kép 1.

³⁹ Kovács I., Dolg 3 (1912) 33. kép 10; 54., 96. kép.

⁴⁰ Mirea, B., Dacia 3 (1959) 475—, 6. kép 5.

⁴¹ Vulpe, R., i. m. 288. kép, 289. kép 2.

Ukrajnában Malaestiben,⁴² Budestin,⁴³ Nyikolajevben⁴⁴ a perejaszlav-hmelnickiji⁴⁵ 4. és 6. továbbá a pridnyeprovski⁴⁶ 5. és 14. sírban. — A kihajlóperemű fazekak korát a hazai és külföldi párhuzamok egybehangzóan a III. sz.-ban, illetve a IV. sz. elejében állapítják meg.

Az újhartyáni bögre és fazék tehát a csernyahovi fazekasságból kinövő jellegzetes keleti germán készítmény. A közelebbi párhuzamok szerint a Kárpátoktól ÉK-re készültek, illetve onnét hozta magával a formákat egy a III. sz. végén az Alföldre beköltöző germán népesség.

4. A zabla

Az újhartyáni zabla tkp. egyszerű csikózabla (2. kép 3). Nem is kellene ezzel az évezredekben át használt fajtváltozattal foglalkoznunk, ha nem lenne egy olyan sajátága, amely a közönséges csikózablaktól megkülönbözteti, mégpedig a feltűnően nagy, esetünkben 10 cm átmérőjű karikák. Plet a keleti lovasnépek hagyatékából nem ismerünk.

A nagyméretű karikákban végződő csikózabla tipikus európai készítmény. Eredete talán még a korai vaskorra nyúlik vissza, nálunk a kelták terjesztik el. Egyaránt készítették bronzból és vasból, szájrésze vagy egytagú rúd, vagy csavartestű csuklós vashuzal.⁴⁷ Karikájuk átmérője 7–9 cm közt váltakozik. Mint harcifelszerelésüknek úgy szólván minden darabját, ezt a zablafarmát is átveszik az i. e. I. sz.-ban a keltáktól a germán törzsek. Először többnyire bronzból készítik, karikájuk átmérője már ekkor eléri a 10 cm-t.⁴⁸ A III. sz.-tól kezdve vasból is kovácsolják. Alakja, lényegét tekintve keveset módosul a népvándorlaskorban vagy akár a karoling korszak elejéig is — hasonlóan a többi La Tène eredetű germán felszereléshez (kard, pajzsdudor és pajzsfogó, olló stb.). Kisebb változatát hazánkban megtaláljuk a VI. sz. eleji pilisvörösvári lovassírban,⁴⁹ közel 9 cm-es karikájú rokonát pedig a vörsi langobard temető 5. lovassírjában.⁵⁰ Karikájukra azonban ekkor már 1–1 vagy 2–2 kis nyelvet szereltek, amelyekbe a gyepelő és a kantárszív végét erősítették.

Az újhartyáni zabla egykorú hazai párhuzamát ásatásból csak egy helyről említhetem a gesz-

terédi III. sz. végi előkelő harcos sírjából.⁵¹ A zablatöredék karikájának átmérője rajzának megadott méretaránya szerint legalább 10 cm volt. Szára a rajzon rövidebbnek látszik, talán egyenlőtlen szájrésze volt, mint a pilisvörösvári zablának. Hasonló nagykarikás zabla töredékét találjuk az újhartyánival rokon, (alább méltatandó) szilágysomlyói germán harcos sírban.

A felsorolt adatok alapján az újhartyáni zablát III–IV. sz.-i keleti germán készítménynek tartom.⁵²

5. Fegyverek

Kard (2. kép 1.). A nagy erős férfira valló hosszú kard értelmezését szokatlan módon kivételesen jó állapota nehezíti meg. A hazai földben ugyanis a vasfegyverek többnyire annyira elrozsdásodnak, hogy olyan részletek, mint a nyélnyújtvány vége vagy a vércsatorna már kivehetetlenek.

Az újhartyáni pallos, amennyire a publikációkból megállapítható, nem rokona a szélesebb pengéjű, főleg szélesebb markolatnyúlványú keleti eredetű szarmata, illetve roxolán kardoknak.⁵³ Tagadhatatlanul közelebb áll viszont a Malajdok A. és B. keletgermán temetők egyes kardjaihoz.⁵⁴ Főleg az előző temető egyik szórvány kardjának markolatnyúlványa látszik hasonlóknak. A Dunamedencei barbár kardok közül még az ardanházi (Ardanovo) III. sz.-i vandál hamvasztásos harcos sír eredetileg összegörbített pallosával⁵⁵ rokon. Pengéje hasonló, de kettős vércsatorna tagolja, markolatnyúlványa hosszú kétkezes, viszont vége azonos módon szét van kalapálva. Ugyanilyen, de nem összegörbített kard került a munkácsi múzeumba a munkácsi Galishegyről.

A keleti és nyugati gótoknál a római korban és a népvándorlás korában törvényszerűnek tekinthető szokás, hogy nem temetik el halottaikkal fegyverzetüket. (Ez alól csak a fejedelmi és a foederati sírok kivételek.) Erdélyben és a Fekete-tenger vidéki temetőkben nem találhatóunk tehát összehasonlításra kínálkozó kardokat. Egyedül a moldvai budesti telepén ástak ki egy rokon (vércsatornás?) töredéket.⁵⁶

⁴² Федоров, Г. Б., МИА 82.; 24. kép 1; 25. kép 6; 29. kép 5. stb.; Федоров, Г. Б., МИА 89, XXX. t. 8, 10.

⁴³ Рикман, Э. Д., i. m. 4. kép 3.

⁴⁴ Ebert, M., i. m. 96. kép c.

⁴⁵ Гончаров, В. К.—Махно, Е. В., i. m. I. t. 14; II. t. 21.

⁴⁶ Симонович, Э. А., i. m. II. kép, 12. kép 1.

⁴⁷ Hunyadi I., Kelták a Kárpátmedencében. Diss. Pann II. 18 (Bp. 1944) 123–124., 17/B kép 10; 23. kép, 21; 31/2 kép 1, 7, LIII. t. 1–2.; Jankovich, M., Podkarpatska Rus v prehistorii. (Mukačevo 1931) IX. t. 25–26.

⁴⁸ Pittioni, R., Frühgeschichtliche Pferdezaumzeuge. Sudeta 7 (1931–32) 52–64. Többek között magyar gyűjteményekbe került quad bronzablakon mutatja be i. sz. I–II. sz.-i fejlődésüket. (További irodalommal.) Kostrzewski, J., Wielkopolska w pradziejach. (Warszawa—Wrocław 1955) 257., 769. kép.

⁴⁹ Bóna, I., Acta Arch. Hung. 7 (1956) XLVII. t. 3.

⁵⁰ Sági K., Arch. Ért. 87 (1960) XX. t. 1.

⁵¹ Römer, Fl., Compte Rendu du la huitième session à Budapest 1876. II. 2 (Bp. 1878) 137., 68. kép.

⁵² A kevés eddig közölt pannóniai római zabla vagy egyszerű csikózabla, vagy merevítő rudas típus. Kivételt csak két fenékpusztai nagykarikás zabla képez, de ezek germán hagyatékba is tartozhatnak [Kuzsinszky B., A Balaton környékének rehaeológiája. (Bp. 1920) 82. kép.]

⁵³ Párducz M., Arch. Ért. 1941. 111—XXVIII. t. 1–3 (Kiskundorozsma és Püspöktele), XXX. t. 17 (Újszentiván).

⁵⁴ Párducz M.—Korek J., Arch. Ért. 1946–48, 291—LXIV. t. 1, 8.

⁵⁵ Jankovich, M., i. m. X. t. 1.

⁵⁶ Рикман, Э. А., МИА 82. 303—, 19. kép 2. A bosporusi kardok gyűjteményéből is csak egy II–III. sz.-i keresi kardot említhetnek, amely legalább arányaiban rokon példányunkkal. Сокольский, Н. И., Боспорские мечи. МИА 33 (1954) 153., VI. t. 3.

Az itt említett negatívummal szöges ellentétben, jelentős számban tűnnek fel teljesen hasonló kétélű kardok (és más fegyverek) annak a rendszerint csontvázasan temetkező germán népnek a sírjaiban, amelyik a IV. sz. folyamán kelet felől nyomul be Sziléziába. A publikációkban nem mindig jól tanulmányozható pallosokról E. Petersen azt írja,⁵⁷ hogy széles vércsatorna halad végig pengéjükön. Legfontosabb a Legnica közelében fekvő Neuuhofban talált csontvázás harcossír, amelynek 93,5 cm hosszú kardja volt analóg markolatnyúlvánnyal.⁵⁸ A harcos további fegyverzete ugyanis egy döfőlándzsából és az újhartyánival rokon kúpos pajzsdudorból, továbbá pajzsfogóból állott. (Ezt a kettős összefüggést alább még méltatom.) Hasonló kardot találtak a königsbruchi lovassírt⁵⁹ tartalmazó temetőben is. A szórványos leletek közül a Glauscheban⁶⁰ és Bieskauban⁶¹ előkerült kardok fontosak, az utóbbin jól látható a mienkkel egyező vércsatorna is.

Pajzsdudor (2. kép 2., 5. kép). A sírlelet legérdekesebb s a Közép-Duna medence régészeti emlékanyagában első pillantásra társtalannak tűnő darabja. Magányossága azonban csak látszólagos. Ha eltekintünk attól a később értelmezendő sajátosságától, hogy kúpja gerezdelt, akkor egy elég nagy és jól körülhatárolható pajzsdudor-típus egyik példányává válik.

Megegyező alakú, de 6 szöggel felerősíthető pajzsdudort ismerünk Nagyvárad környékéről⁶² (6. kép.) és egy Szilágysomlyóról származó sírleletből,⁶³ amelyben egyéb vastörmelékek között a pajzsfogót is megtaláljuk (7. kép.). A leletben szereplő kb. 8 cm átmérőjű vaskarika töredék és egy vas csuklós rúd maradványa minden bizonynyal a sírhoz tartozó nagykarikás csikózáblát jelzi.

E két fontos lelet az újhartyáni harcos kiinduló támaszpontját Bihar és Szilágysomlyó körzetében jelöli meg. Most már csak az a kérdés, milyen népre jellemzők ezek a különös kúpos pajzsdudorok, hogyan és hol alakultak ki? Alakja ismeretlen mind a nyugati germán törzseknél, mind Lengyelország és Magyarország keleti germán népeinél a burgundoknál és a vandáloknál. Nem is illeszthető bele pajzsdudorjaik III–IV. sz.-i fejlődésébe egy ilyen hegyes féltójas forma kialakulása. A keleti és nyugati gót állandó temetőkről ugyanazt kell mondanom, mint a kard esetében: a Viztulatól a Pontuson és Dácián keresztül Hispaniáig közös jellemzőjük, hogy nem mellékelnek halottaik sírjába fegyvert. Am ezen a ponton mégis segítségünkre sietnek a gót fejedelmi és



5. kép. Az újhartyáni pajzsdudor
Рис. 5. Умбон из Уйхартяна
Fig. 5. L'umbo du bouclier de Újhartyán



6. kép. Pajzsdudor, Nagyvárad—Oradea
Рис. 6. Умбон, Надьварад—Орадеа
Fig. 6. Umbo de bouclier. Nagyvárad—Oradea

zsoldos harcos temetkezések, elsősorban a krími törzsfői sírok.

V. V. Skorpil 1902-ben Kercsben két III. sz.-ra keltezhető sírban vas pajzsdudort talált. Mindkettő kúpos féltójas forma.⁶⁴ Az egyiknek szokot-

a vele együtt tartott (szintén ismeretlen lelőhelyű!) kard segítségével igyekszik a LT III-ra keltezni.

⁶³ A leletet évekkel ezelőtt a Déri-Múzeum raktárában egy dobozban találtam. Leltározva nem volt, dobozában „Szilágysomlyó” feliratú utalás hevert. A Nagyvárad környéki pajzsdudor alapján alig kétséges a lelőhely megjelölés helyessége.

⁶⁴ Сокольский, Н. Й., О боспорских щитах. КС 58 (1955) 22., 4. kép 2—3.

⁵⁷ Petersen, E., i. m. 159.

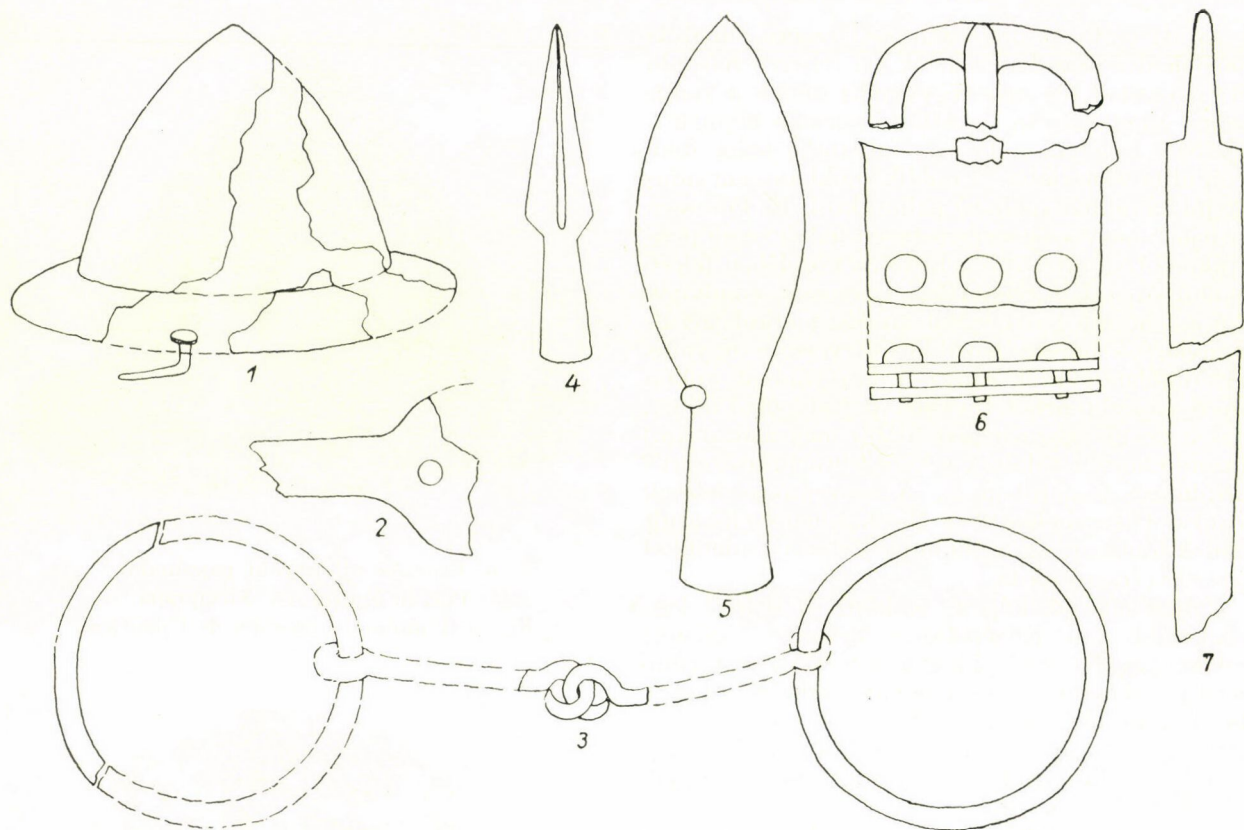
⁵⁸ Tackenberg, K., Die Wandalen in Niederschlesien. (Berlin 1925) 65., 110., XXX. t. 1.

⁵⁹ Zeiss, H., i. m. 2. kép.

⁶⁰ Altschlesien 3 (1931) 307., 16. kép.

⁶¹ Jahn, M., Die oberschlesische Funde aus der römischen Kaiserzeit. PZ 10 (1918) 109., 19. kép. H: 93 cm.

⁶² Hunyadi I., i. m. 122., XLIV. t. 2. A nagyvárad múzeumban levő lelőhelymegjelölés nélküli pajzsdudort



7. kép. Sírlelet, Szilágysomlyó—Simleul-Silvaniei (?)

Рис. 7. Погребальный инвентарь, Силадьшомлэ—Симлеул-Сильванией (?)

Fig. 7. Mobilier funéraire. Szilágysomlyó—Simleul-Silvaniei (?)

lanul széles pereme van (8. kép 1). Ugyanilyenek kerültek elő a III. sz. végére keltezhető érkörtvélyesi⁶⁵ harcossírokból. (9. kép 1—2.) A másik kercsi példány azonban nagyjából megegyezik bemutatott újhartyáni típusú darabjainkkal (8. kép. 3). Magassága csak valamivel kisebb: 9 cm. Hasonló jellegű, de alacsonyabbpajzsdudor ismeretes a Krím déli részén fekvő Charax 11. sz. III. sz.-i sírjából.⁶⁶ Különösen jelentős, hogy jellegzetes III. sz.-i keleti germán pajzsfogó töredéke tartozott hozzá (8. kép. 4). Ám ugyanilyen a harmadik érkörtvélyesi pajzsdudor és fogója is (9. kép 6—7).

Az 1954 évi kercsi ásatások során egy korábban épült több helységről álló kő-sírkamrában II—III. században eltemetett sírokat tártak fel. Irányításuk többnyire ÉNY—DK vagy ÉÉNY—DDK, kisebb számban É—D volt. A legkésőbbi temetkezéseket V. Reskuporis (237—257) bosporusi király pénze a III. sz. második felére keltezte.

Az egyik sírba lovas harcost temettek. Lova fejével a halott lába felé, tehát DNY—ÉK-i irányban volt elhelyezve. (Ilyen lehetett az újhartyáni helyzete is?). A ló szájában zablát találtak. A harcos jól fel volt fegyverezve. Kétélű kardot, lándzsát, tört és pajzsot tettek mellé. A leletek közül sajnos egyedül a pajzsdudort mutatja be a publikáció.⁶⁷ A már ismert széleskarimájú (átm: 25, 6, m: 8 cm) kúpos III. századi forma (8. kép 2), amely a kercsi 1902. évi és az érkörtvélyesi példányokkal egyezik, de rokona az újhartyáni típusnak is.

A legszebb kúpos pajzsdudorokat 1904-ben ásták ki a kercsi Goszpitálnaja híres katakomba sírjaiban. A két sírt II. Constantius (337—361) és I. Valentinianus (364—375) aranyai a IV. század középső harmadára, illetve harmadik negyedére kelteznek, tehát a hun támadást közvetlenül megelőző időkre. A teljes együttesben mindmáig nem

⁶⁵ Roska M., Erdély régészeti repertórium I. Őskor. (Kolozsvár 1942.) 81., 98. kép. Roska az érkörtvélyesi Ligetdombon előkerült temetkezéseket a keltákhoz köti (Hunyadinál nem szerepel a lelőhely). Valójában III. sz.-i germán harcossírok leletei képezik a felsorolt és bemutatott tárgyak nagyobb részét. A három pajzsdudoron kívül hozzájuk tartozik egy vödör vaspántja, egy vas kézivonó, amely gyakori az egykorú csernyahovi típusú leletekben (pl. МИА 82., 323., 19 kép 1.),

továbbá egy korongon készült edényke (97. kép 4), amelyet a hasán alkalmazott párhuzamos vízszintes bordadisz egyértelműen a csernyahovi edényművességbe sorol. A gyűjtélékes leletek közt közölt ásópapucs valószínűleg későbbi, míg három bronzgomb (97. kép 1—3) inkább korábbinak látszik. *Ua. Közl.* 2 (1942) 37—39.

⁶⁶ Сокольский, Н. И., i. m. 1. kép 1—2.

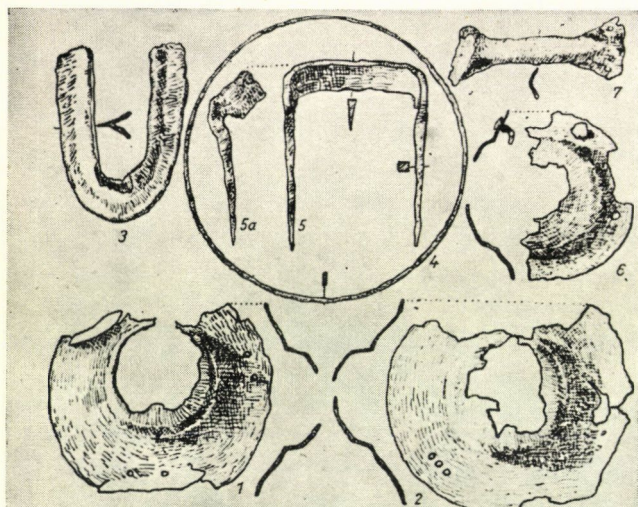
⁶⁷ Блаватский, В. Д., СА (1960) 2. füzet 190—191., 21. kép.



8. kép. Pajzsdudorok. 1, 3. Keres 1902. — 2. Keres 1954. — 4. Charax. — 5. Malaesti 20. sír. — 6. Malaesti 3. sír. — 7. Neuhof—Nowy-Dwor. — 8. Staatsfort—Dobrodzien

Рис. 8. Умбон. 1, 3. Керчь, 1902. — 2. Керчь, 1954. — 4. Харакс. — 5. Малаэшти, погребение 20. — 6. Малаэшти, погребение. 3. — 7. Найхоф—Нови-Двор. — 8. Штатсфорт—Добродзиен

Fig. 8. Umbos de bouclier. 1, 3. Kertch 1902. — 2. Kertch 1954. — 4. Charax. — 5. Malaesti, tombe n° 20. — 6. Malaesti, tombe n° 3. — 7. Neuhof—Nowy-Dwor. — 8. Staatsfort—Dobrodzien



9. kép. Érkörtvélyes—Curtuius
Рис. 9. Эркөртвельеш—Куртуийс
Fig. 9. Érkörtvélyes—Curtuius

közölt sírokban II. Constantius mellképével díszített ezüst tálak, pompás rekeszes ötvös eljárással díszített markolatos és hüvelyes kardok (87 és 99 cm hosszúak), lándzsa stb. láttak napvilágot.⁶⁸ A pajzsdudorokat és felerősítő szögek fejét ezüstlemez borítja. A nagyobbik (10. kép 1) szemmel láthatóan fejlettebb, mint az eddig bemutatott példányok, jóval nyúlánkabb, méretei is feltűnőek (M: 19,5, Átm: 20 cm). A kisebbik és alacsonyabb (10. kép 2) közelebb áll a III. sz.-i formákhoz. Mindkét umbó jellegzetes pontusi munka. Az ezüstözés vagy aranyozás, illetve lemez bevonat a hazai pontusi eredetű pajzsdudorokra (Gesztéréd, Herpály, Jászsalsószentgyörgy) is jellemző. A kisebbik kercsi umbó felerősítése 1—1, illetve 3—3 háromszögben elhelyezett ezüsttel bevont félgömb alakú szöggel történt. Ugyanezt találjuk a jászsalsószentgyörgyi 2. mellékhalom pajzsdudorján, de 3—3 egymás melletti szöglyukat találunk az egyik érkörtvélyesi példányon is.

A krími pajzsdudorokkal kapcsolatban még egy fontos ábrázolásra is felhívom a figyelmet. Az 1891-ben Kericsben talált híres ezüsttálon⁶⁹ azt a jelenetet véste ki a művész, amint a lovon ülő II. Constantius felé Niké győzelmi koszorút nyújt. A legyőzötteket egy földön fekvő kerek pajzs jelképezi, amely felett a császár átléptet. A pajzs közepén típusunkhoz tartozó dudor foglal helyet (11. kép). A pontusi művész, aki a jelenet-

ben valószínűleg a császárnak a gótok felett aratott diadalát örökítette meg, a pajzsra a helyi pajzsdudor típusát rajzolta rá.

Az ismertetett kercsi sírokat egyelőre nem könnyű értelmezni. Tulajdonképpen egy-két leletdarab kivételével valamennyi közöletlen. Leírásuk rövid beszámoló jellegű. Általában több sír vagy egész temető rövid jellemzésére korlátozódnak, tekintet nélkül a síregyüttesek és adatok közelebbi elhatárolására. Keltezésük többnyire szintén általánosságban mozog. Ethnikumukról rendszerint nem nyilatkoznak.

Feltűnő azonban — s ez nem lehet véletlen —, hogy a III. sz. 2. fele előtti időből nem ismerünk a Krímről ilyen barbár kelta—germán módon felszerelt fegyveres (pajzsdudor, kard, lándzsa) temetkezéseket. A történeti adatok szerint a gótok már a III. sz.-ban megvetik lábukat a Krímen. Pantikapaion azonban ekkor még nem tartozott uralmuk alá. A III. sz.-i kercsi fegyveres sírokban tehát valószínűleg a bosporusi királyság szolgálatába szegődött gót vagy herul zsoldos temetkezéseket sejtethetünk. A IV. sz.-i fejedelmi temetkezések azonban már a pontusi városok közelében tanyát ütő és gazdasági erőiket kihasználó gót törzsi arisztokrácia számlájára írandók. (322-ben megszűnik a bosporusi pénzverés is!)

A bosporusi fegyverzetről írott tanulmányokból⁷⁰ megtudjuk, hogy az i. sz. I—II. században, tehát a gótok megjelenése előtti időkben, a leletekben és az ábrázolásokon kétféle pajzsdudor fordul elő. Az egyik a pajzs hossz tengelyét kettéosztó későkelta típus, a másik a megszálló római katonasággal elterjedt kerek bronz vagy vas umbó. Típusunk kialakításában az utóbbinak volt nagy szerepe. A charaxi pajzs közel áll a bronz umbókhoz, a kercsi 1902. és 1954. évi továbbá az érkörtvélyesi példányok pedig a széleskarimájú későrómai pajzsközépet utánozzák. Római elem a szegélyen alkalmazott 6—8 felerősítő szög is.

A római alapokhoz azonban jelentős keleti germán elemek járulnak. Mindenekelőtt azokra a III. sz.-i vandál temetőkből általános és szerves fejlődés eredményeként kialakult pajzsfogókra gondolok, amilyenek a charaxi és érkörtvélyesi pajzsdudorokkal együtt kerültek elő. Eljut a Pontusra a III. sz.-i keleti germán kúpos pajzsdudor is, ahol jellegzetes széles karimájú alacsony változata alakul ki, mint egy 1894-ben Kericsben talált gombos csúcsú (és domborműves bronzlemezekkel borított) dudor⁷¹ és közeli rokona a jászsalsószentgyörgyi 3. mellékhalom aranyozott példánya mutatja.

⁶⁸ de Baye, J., Les tombeaux des goths en Crimée. (Paris 1908) I—III. t. Az ezüst tálakhoz: Мацулевич, Л., Серебряная чаша из Керчи. (Ленинград 1926) II. t., uo. a kard teljes fényképe III. t. 1.; Vö. még Сокольский, Н. И., МИА 33. (1954) 22.

⁶⁹ A tálhoz vö. L. Maculevics fentebb idézett tanulmányát. Keltezését újabban A. V. Bank [Byzantine Art in the Hermitage Museum. (Ленинград 1960) 124., I. t.] helyesbíti a IV. századra. Pontusi készülésének fontos bizonyítékára M. B. Синичин [Изв. Саратовск. Инст. 7

(1936) 76., 4—5. kép] hívta fel a figyelmet, amikor észrevette, hogy a pokrovszki kurgánokban feltárt ezüst lószerszámveretek párhuzama II. Constantius lovának kantáratán található meg.

⁷⁰ Сокольский, Н. И., РС 58 (1955) 19—, 2. kép 2—4., 3. kép, Блаватский, В. Д., Очерки военного дела в античных государствах Северного Причерноморья. (Москва 1954) 145—, 70. kép.

⁷¹ Сокольский, Н. И., i. m. 19. kép 1.

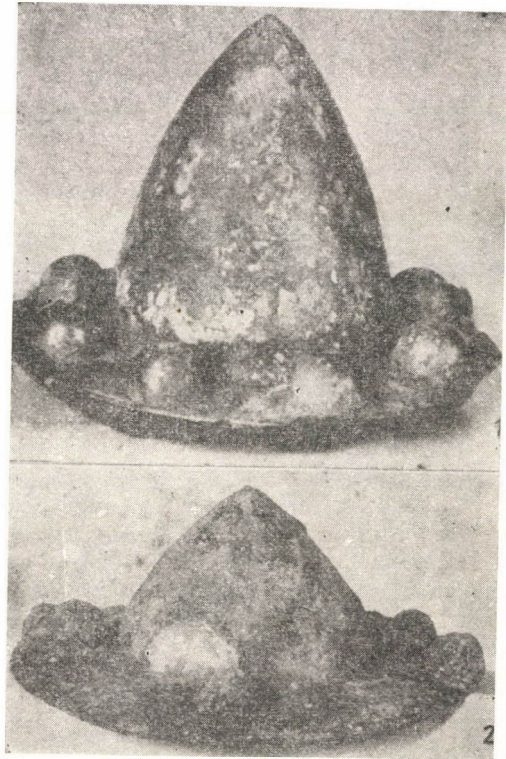
Az újhartyán-nagyváradai típusú pajzsdudorok tehát a gót uralom alatt álló, illetve gót megrendelésre dolgozó pontusi műhelyekben alakultak ki a III. sz. közepe után, mégpedig római és keleti germán formák ötvöződése során. A III. századi 1902. és 1954. évi kercsi és érkörtvélyesi pajzsdudorok még viszonylag alacsonyak, karimájuk pedig rendszerint feltűnően széles. A IV. század középső harmadában készült 1904. évi kercsi fejedelmi példányok viszont már feltűnően hosszúak, hegyesek és magasak, peremük is sokkal kisebb. A nyilvánvaló fejlődésben e két véletl közé tehető az újhartyáni, nagyváradai és szilágysomlyói pajzsdudor, körülbelül a IV. sz. első harmadára.

Az itt bemutatott összefüggések ellenére joggal vetődhet fel a kérdés, mi igazolja a krími és dunamedencei pajzsdudorok közötti kapcsolatot és miért kötjük keleti germánokhoz az újhartyáni típusú leleteket, amikor gót sírból egyetlen hasonló pajzsdudort sem ismerünk? Való igaz, hogy gót temetőkből nem találunk fegyverzetet, találgatunk azonban annak a másik keleti germán tömbnek a hagyatékában, amelynek településterülete a Prut és Dnyeszter felső folyásvidékétől a Kárpátok külső oldalán egészen az Odera felső szakaszáig nyúlik.

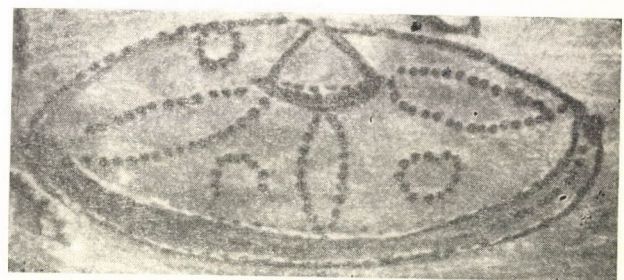
A malaesti temető 3. és 20. sírjában típusunkkal alakra és méretre (3. sír M: 10 cm, Átm: 17,5; 20. sír M: kb. 7 cm, átm. 16,3 cm) közeli rokon pajzsdudorok kerültek elő (8. kép 6). A két sír hamvasztásos volt (bögrénkre emlékeztető alakú kis urnákkal), a pajzsokkal borították be a hamvakat tartalmazó edényeket. A 20. sírban a charaxival és érkörtvélyesivel egyező pajzsfogót is találtak⁷² (8. kép 5). Az urnasírok a hun betörésig (itt 376 körül) használt temető legkorábbi temetkezéseinek látszanak. A 20. sír pajzsdudorja határozottan III. sz. végi, míg a szilágysomlyóira hasonlító 3. pajzsközép már inkább a IV. sz. elejére keltezhető. A temető más keletigermán eredetű leletei, pl. olló vagy ár szintén a korai hamvasztásos sírokból kerültek elő, ami nemcsak a rítus, de az anyagi kultúra terén is a Visztula torkolat vidéki nagy urnatemetőkkel⁷³ fennálló genetikai kapcsolatokra utal. A temető IV. sz.-i csontvázas sírjai Marosszentannával és Izvoareval függenek szorosán össze és határozottan keleti germán jellegűek.

A fontos malaesti temető alig 280 km-re fekszik Bihartól és Szilágytól az újhartyáni harcoss kiindulási területétől. Az érkörtvélyesi, nagyváradai és szilágysomlyói harcossírokon kívül ezen a területen fekszik az Ártánd-Farkas-dombon (Hajdú-Bihar m.) feldúlt germán temető is, amelyből négy kézzelformált és egy korongon készült edényt,

paszta és borostyán gyöngyöket, továbbá púposhátú keleti germán fésűt (12. kép) sikerült megmenteni⁷⁴. Az ártándi leletek az utolsó darabig egyeznek a malaesti (és más vele rokon) temetők régészeti anyagával. A felsorolt temetők népe tehát



10. kép. 1—2. Pajzsdudorok. Kercs 1904
Рис. 10. 1—2. Умбонны. Керчь, 1904
Fig. 10. 1—2. Umbos de bouclier. Kertch 1904



11. kép. Pajzsábrázolás kercsi ezüsttálon (részlet)
Рис. 11. Изображение щита на серебряной чаше из Керчи (деталь)
Fig. 11. Représentation d'un bouclier sur un plat d'argent de Kertch (détail)

⁷² Федоров, Г. Б., МИА 82, 258., 4. kép 4; 270—272., 8. kép 1—2, 13. kép; Уа., МИА 89. 115, 277., XIX. t. 3, 5—6.

⁷³ Legjobb összefoglalásuk: Schindler, R., Die Besiedlungsgeschichte der Goten und Gepiden im unteren Weichselraum. (Leipzig 1940.) Még mindig jól használható E. Blume [Die germanischen Stämme und die

Kulturen zwischen Oder und Passarge. Mannus Bibl. 8 (Würzburg 1912)] régi munkája.

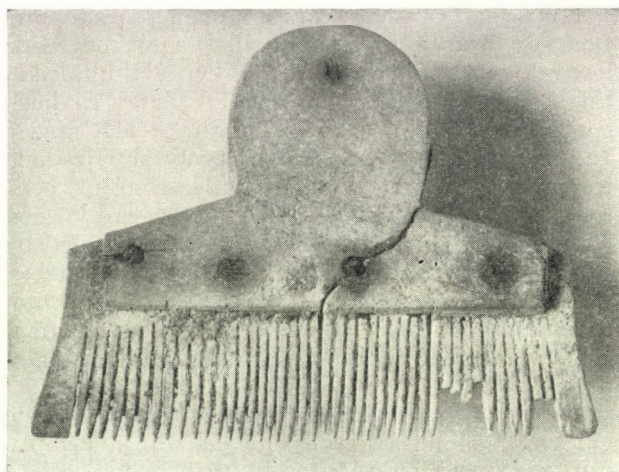
⁷⁴ DMÉ 1934. 52., 14—15. kép; Párducz M., Szarmatakor... III. 57., 138. t. 1. A temetőből a korongolt edényt közli és a tápé-malajdoki csoportba sorolja (113., 5. térkép).

a Kárpátoktól ÉK-re elterülő vidékről költözött a Körös, Ér és Berettyó völgyébe a III. sz. vége felé.

6. Ethnikum

A bevezetésben említettem, hogy az újhartyáni pajzsdudort egy sziléziai temető ismertetésekor analógiaként közölték. — A felsősziléziai Staatsfortban (Dobrodzień, pow. Lublinie) 1936-ban nagy hamvasztásos temetőt tártak fel. Publikációja — tudtommal — mindmáig nem jelent meg, csupán rövid előzetes tájékoztatók⁷⁵ számolnak be róla, de szerencsére számos leletet bemutató táblákkal s számos rajzzal. A temetőből előkerült leletek felettébb érdekesekek. Korongon készült jellegzetes Fekete-tenger vidéki (csernyahovi típusú) kerámika kísérte a sírokat. Ugyanazok a típusok, amelyek az ukrán és román síkság gót temetőire jellemzők, s amelyek a magyar alföld gazdag kerámikai anyagában⁷⁶ a IV. századtól kezdve oly hirtelen gazdagságban jelennek meg. Mellettük kerek kiscsatok, hajlott pengéjű kések, aláhajtott lábú fibulák, vas vödör alakú csüngők, fésűtöredékek képviselik a főbb eszözöket és ékszereket. A legmeglepőbb a gyakori fegyvermelléklet. Erős középbordájú lándzsák, köpüs nyílhegyek, vas harcibalták és az újhartyánihoz hasonló hosszú kétélű kardok kísérik a férfi sírokat. Végül ebben a temetőben került elő, a hamvasztás során kissé megsérülve, az újhartyáni gerezdelt kúpos pajzsdudor egyetlen pontos párhuzama (8. kép 8). Az a körülmény, hogy a staatsforti temető lényegében a csernyahovi kultúra hordozója, fontos bizonyíték arra nézve, hogy a gerezdelt kúpos pajzsdudorok szintén a Fekete-tenger partvidékén készültek. Egyben arra utal, hogy egyazon népmozgalom során jutottak el Sziléziába és a Középduna medencébe. Maga a gerezdelés, illetve az éles kannelírozás a IV. században fellépve gyakori a csernyahovi típusú, s a vele rokon magyar alföldi kerámikán,⁷⁷ onnét juthatott át a fémművességbe vagy viszont.

A staatsforti temető közlője világosan látja, hogy a temető népessége már nem vandál, hanem új — szerinte — Dk-ról a Fekete tenger partvidéke felől bevándorolt lakosság. Talán ez az alapja elhibázott keletkezésének is. Elgondolása szerint ugyanis a staatsforti temetkezés csak a siling vandálok 401. évi elvándorlása után, sőt jóval utána kezdődhet. Nagyban és egészben 500 körülre keltezi a temetőt, amiben azt hiszem jelentős szerepet játszott az is, hogy az újhartyáni pajzsdudor koráról



12. kép. Fésű. Ártánd
Рис. 12. Гребень. Артанд
Fig. 12. Peigne. Ártánd

a Magyar Nemzeti Múzeumban ugyanezt a felvilágosítást kapta.

A staatsforti temető leletanyaga nem áll egyedül Sziléziában. Lényegében azonos hagyaték került elő már korábban Gross-Sürdingben (Żerniki Wielkie, pow. Wrocław), csak hogy esontvázas sírokból. Nem lényegtelen a mi szempontunkból, hogy a temető sírjainak irányítása É—D, ÉNY—DK, illetve ÉK—DNY volt. Kerámikája nagyban és egészben egyezik a staatsfortival, úgyszintén a lándzsák, harci balták, nyílhegyek, az egyetlen töredékes kard, továbbá a fibulák, csatok, vas veder alakú csüngőcskék és a púpos hátú keleti germán fésűk.

A temető elemzésekor L. Zotz hasonló dilemma elé került, mint később F. Pfützenreiter. Bár ő helyesen felismeri, hogy a mellékletek IV. századiak, mégsem tartja lehetségesnek a temetkezés kezdetét 400 elé keltezni, hiszen addig, szerinte is, a silingek lakják a vidéket.⁷⁸

Zotz és Pfützenreiter keletkezése és elméleti zavara azonban a korábbi német kutatáshoz képest már hátrafelé lépést jelentett. A felsősziléziai vandál leletek feldolgozásánál előbb M. Jahn,⁷⁹ majd az alsó sziléziai vandálokról írott összefoglalásában K. Tackenberg⁸⁰ egyaránt észrevették, hogy a a III. sz. végén és a IV. sz. elején eltűnik az Odera mellékéről a régi vandál lakosság. Az új elemet Alsó-Sziléziában a csontvázasan eltemetett neuhofi harcossír⁸¹ képviselte akkoriban. Kardja az újhar-

⁷⁵ Pfützenreiter, F., Altschlesien 7 (1937) 40—44.; Ua. Nachrichtenbl. 17 (1941) 53—55.; XXI—XXII. t.

⁷⁶ Párducz Mihály [Acta Arch. Hung. 11 (1959) 333—.] kezdte el a későcsászárkori, illetve hunkori kerámika összevetését a pantikapaioni edénművességgel. Bemutatott leleteinek nem kis hányada azonban III—IV. sz.-i is lehet.

⁷⁷ Pl. МИА. 82. 187—188., III. t. 14, IV. t. 3; Párducz M., Szarmatakor... III. 106. t. 8; 122. t. 35; 124.

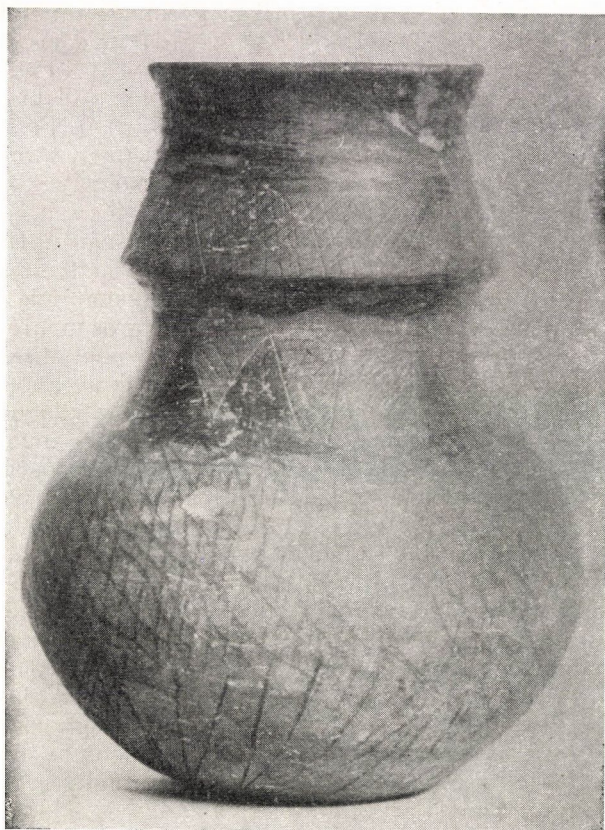
t. 34; 125. t. 22; 126. t. 24; 126. t. 24; 140. t. 14.; Kovács I., Dolg 3 (1912) 33. kép 2, 95. kép 1, 106. kép 3.; Párducz M.—Körök J., i. m. 63. t. 3.; Alföldi A., AH 9 (Bp. 1932) XXVIII. t. 6—9.

⁷⁸ Zotz, L., Die spätgermanische Kultur Schlesiens im Gräberfeld von Gross-Sürding. (Leipzig 1935) 46—.

⁷⁹ Jahn, M., PZ 13/14 (1921—22) 140—.

⁸⁰ Tackenberg, K., i. m. 129.

⁸¹ Uo. 65, 110, 1912, 12., XXX. t.



13. kép. Békéscsaba környéke
Рис. 13. Окрестность г. Бекешчаба
Fig. 13. Des environs de Békéscsaba

tyáni pallos párhuzama, lándzsája pontosan egyezik a kisköszegi germán foederati harcosok lándzsáival,⁸² pajzsdudorja kúpos alakjával és peremén háromszögben elhelyezett 3×3 félgömbfejű felerősítő szögeivel egyszerre rokona az újhartyáni típusú másrészt a jászalsószentgyörgyi 2. mellékhalom és a keresi 1904. évi sírok pajzsdudorjainak.

L. Zotz a Visztula menti gepida temetőkkal vetette össze a gross-sürdingi emlékanyagot és arra a megállapításra jutott, hogy az új beköltözők gepidák voltak. Ezek a gepidák, bizonyos csak rájuk jellemző sajátságokat leszámítva, ugyanazt a művelődést ültetik át az Odera mentére, amelyet Marosszentanna képvisel. Zotz megállapítása figyelemreméltó, ám a felhozott művelődési párhuzam önmagában is arra utal, hogy ez az esemény nem 400 után, hanem a IV. sz. elején ment végbe.

Zotz meglátásainak van azonban még egy sebezhető pontja. A Gross-Sürdingben (és Staatsfortban) képviselt csernyahovi kultúra ugyanis egyaránt jellemző valamennyi pontusi germán

törzsrre. Az ethnikum azonosítása tehát mindazon területeken, amelyekkel kapcsolatban nem támaszkodhatunk forrásadatokra, felettébb nehéz. Márpedig Szilézia ilyen terület. Csak egyetlen példával szeretném ezt megvilágítani. A staatsforti temetőben előkerült egy különös „emeletes” edény. Ugyanilyet közöltek nemrég a Bukarest közelében fekvő olteni IV. századi szintén hamvasztásos temetőből⁸³, mégpedig a staatsfortival részben egyező tálakkal, fazekakkal, csatokkal és fibulákkal egyetemben. Közlője kissé meghökkenve ismerteti a szerinte is Marosszentannával és Spanțovval azonos művelődést képviselő 30 síros hamvasztásos temetőt. A rítus párhuzamait nem a csernyahovi művelődés keretei közt keresi, hanem autochton lakossággal igyekszik magyarázni. Holott itt nyilván a staatsfortival rokon, viszont a nyugati gótokkal nem azonos népesoporttal (talán a taifalokkal?) állunk szembe. — De, hogy ne legyen ilyen egyszerű a kérdés, álljon itt egy harmadik „emeletes” edény, amely viszont Békéscsaba környékén⁸⁴ látott napvilágot (13. kép)! Azt hiszem elegendő annak kimondására, hogy a IV. századi keleti germán népesoportok ethnikai elkülönítésére az anyagi kultúra vizsgálata egymagában nem elegendő. Csak a régészeti jelenségek és a történeti források egybevetésével remélhetünk némi sikert elérni.

• Ha a leleteken túlmenően vizsgáljuk a két gót nép és a gepidák közti régészeti különbségeket, elsősnek azt kellene megállapítanunk, hogy az V–VI. századi gepida temetők jelentős részében viszonylag gyakran találkozzunk fegyveres sírokkal. Ezt a szokást aligha tarthatjuk a hunkor után kialakult másodlagos jelenségnek. Nyilván éppúgy korábbi idők hagyományaira⁸⁵ vezethető vissza, mint ugyanezen temetők ÉNY–DK-i irányítású sírjai.

E fontos ismertetőjel segítségével azt hiszem nem járok messze a valóságtól, ha a Kárpátoktól É–ÉK-re előkerült III–IV. sz.-i fegyveres keleti germán sírokat és a Kárpát-medence ÉK-i felében velük szorosan összefüggő egykorú harcos sírokat kapcsolatba hozom egymással. E nép településterületét a gyakran lóval, de mindig sarkantyú nélkül eltemetett csontvázas harcos sírok (Szolyva, Sztánfalva, Érkörtvélyes, Szilágysomlyó, Nagyvárad, Nyiregyháza, Tiszalök stb.) a Tisza felső folyása vidékén (Kárpátukrajna) a Tiszántúl északi felében a Szamos, Ér, Berettyó és Sebes-Körös völgyében határolják körül. Temetőire, női sírjaira (Ártánd, Tiszanagyfalu, Tiszalök stb) gyöngyök, fibulák, edények és púpos hátú csontfésűk jellemzők. 300 körüli főnökeiket a geszterédi és herpályi halomsírok halottaiban sejtem. A IV. sz.

⁸² A közöletlen sírleleteket a közeljövőben szeretném ismertetni.

⁸³ Preda, C., Cimiterul de la Olteni. SCIV 10 (1959) 356–369., 4. kép I. A forma, amely nem más, mint az ún. „hunkori korszok” fületlen előképe, karcsúbb kivitelben magában Csernyahovon is előjön; Чуриш, А. А., CA 10 (1948) 63., 2. kép 10.

⁸⁴ Fényképről ismerem csupán.

⁸⁵ Alig lehet véletlen, hogy az i. sz. I–II. században, amikor a Visztula menti gót temetőkből teljesen hiányoznak a fegyverek, tőlük kissé keletre, a gepidák feltételezett országában annál bővebben fordulnak elő. Vö. Jahn, M., Die Bewaffnung der Germanen. Mannus Bibl. 16 (Würzburg 1916). II. térképével.

végén központjuk Szilágysomlyó környéke lehetett, itt rejtették el a hun támadás hírére fejedelmi kincseiket. Ez a régészeti leletcsoport⁸⁶ a történeti források alapján is csak egy néppel hozható kapcsolatba: a *gepidákkal*.

Csallány Dezső népvándorláskori gepida monográfiájának régészeti eredményei szerint Ardarich győztes gepidái ugyanerről a területről indulnak el az V. sz. második felében az Alföld meghódítására.

7. Történet

A Barbaricum későcsászárkori régészeti leletcsoportjaival foglalkozó hazai irodalom mindeddig nem használta fel azt a történeti eseményt, hogy legkésőbb 269-ig új nagy keleti germán nép nyomult be Dácia ÉNY-i peremére, a gepidák.⁸⁷ Pedig megjelenésüket mélyreható történeti események jelzik. A Felső-Tisza vidékén élő vandálokat az új törzsek nyugat felé taszítják. A szorongatott vandálok már 270-ben kétségbeesett támadást intéznek — először a Kárpátmedencébe költözésük óta! — Pannónia, sőt egyenesen Aquincum ellen. Ez a vandál támadás, hasonlóan a szarmatáknak a Constantinus dinasztia alatti al-dunai betöréséhez,⁸⁸ tulajdonképpen menekülés, kísérlet arra, hogy minél többet rómái foederati szolgálatba állhassanak. Az Aquincum ellen támadó vandálok válogatott fegyveresei 271-ben el is érik ezt a célt. Aurelianus felfogadja őket.⁸⁹

A gepidák a gót történetíró Jordanes hiteles tanúsága szerint közeli rokonai voltak a gótoknak.⁹⁰ Ezt tapasztaljuk anyagi kultúrájuk vizsgálatánál is, mind a római-, mind a népvándorlás korban. Viszta torkolat-vidéki hazájukból a III. sz. folyamán dél felé költözve széles legyező alakban húzódtak a Kárpátok irányába. Nyilvánvaló ez abból, hogy csaknem egyidőben ütköznek össze az Oderától keletre élő burgundokkal, valamint a gótokkal szövetségben Dácia külső peremén, sőt az Al-Dunánál a rómaiakkal. Nemzetségi szervezetükből kiemelkedő katonai arisztokráciájukat első névszerint ismert királyuk, Fastida fogja össze s vezeti.

Dácia végleges kiürítése után, amelynek előidézésében nyilván nem kis szerepet játszottak, elkeseredett kísérletet tesznek arra, hogy az egykori provinciából kiűzzék a beköltöző nyugati gótokat. Fastida háborús indoka témánkhoz is fontos adat; elpanaszolja, hogy népe vad hegyek és sűrű erdőségek közé ékelődve szorong. Hódító kísérlete azonban, noha szövetségébe vonja a van-

dálokat is, véresen megtörik a gótok és taifalok ellenállásán. (290 táján).⁹¹ A gepidáknak vissza kell térniük Szamos—Tisza menti hegyektől határolt országukba, ahol a IV. században a Tabula Peutingeriana Porolissumtól (Mojgrád) ÉNY-ra jelzi őket.⁹² Ettől kezdve a IV. sz folyamán történetükről nem szólnak közvetlen források. A vandálok új elmozdulásából mégis némi fény derül törekvéseikre. A dáciai kudarc után a Tiszántúl É-i felében sőt a Tisza jobb partján terjeszkedhetnek tovább. Maguk előtt tolják dél és nyugat felé a vandálokat, akik emiatt 336 táján a Maros mentén az Alföldre nyomuló gótokba ütköznek. Csak annyit tudunk, hogy a gótok visszaverik a vandálokat, de a győzelem utáni helyzet nem világos. Annyi mégis valószínű, hogy a Maros vidéke, másrészt a a Körösöktől északra elterülő Tiszántúl ettől az időtől kezdve keleti germán érdekszférává válik.

A gótok a 330-as évektől kezdve tűnnek fel az Alföld szívében. Támadásaik csakhamar Valeriát kezdik veszélyeztetni, ellenük építik ki a Maros torkolatával szemben Lugio erődjét. Első nagy támadásuk Nagy Konstantin uralkodása alatt 332-ben a szarmaták ellen indult meg. A kétségbeesett sarmatae liberi a veszély hírére felfegyverzi a sarmatae servi tömegeket. Az eredmény: véres polgárháború, amelynek során a szarmata uralkodó katonai arisztokráciát leverik és elűzik. A szarmata katonai hatalom széthullik,⁹³ részekre töredezik. Alföldi András emiatt Campona 333-ban történt feldúlását az egymással hadakozó szarmatákon már könnyedén áthatoló gótokkal hozta kapcsolatba.⁹⁴

Újabbán Barkóczy László Campona feldúlásával egyidőre, tehát 333-ra határozta meg Inter-cisa nagy pusztulását is. A táborot vastag égési réteg tanúsága szerint alapjaiban szétdúlja az ellenség. Barkóczy is keleti germánokban látja a két tábor egyidejű támadóit. Rávilágít azonban arra, hogy itt aligha lehet szó a Maros mentén operáló gótokról, akikről különben is tudjuk, hogy ez alkalommal a későbbi II. Constantiussal ütköztek össze a Bánátban. Barkóczy szerint egy másik, közvetlenül kelet felől előretörő germán népesorot dúlja fel a két észak-valeriai tábor.⁹⁵ Az eseményekről azonban történeti források nem emlékeznek meg, így az akciót végrehajtó nép nevét sem őrizhették meg.

Régészeti adataink elemzéséből meglehetősen egységes kép bontakozott ki. Újhartyánon keleti germán rítus szerint ÉNY—DK-irányba fektetve

⁸⁶ A felsorolt leleteket nagyobb összefüggésekbe ágyazva együttesen szeretném bemutatni.

⁸⁷ Schmidt, L., Geschichte der deutschen Stämme. Die Ostgermanen. (München 1941) 529—.

⁸⁸ Barkóczy, L., Acta Ant. Hung. 7 (1959) 449—.

⁸⁹ Alföldi A., Bp. Tört. I. Budapest az ókorban (Bp. 1942) 672.

⁹⁰ Jordanes, Getica 17.

⁹¹ Alföldi A., i. m. 673.; Ua. A gót mozgalom és Dácia feladása. Kny. 61.

⁹² Sevin, H., Die Gebiden. (München 1955) 28—, 10. kép.

⁹³ Alföldi A., Bp. Tört. I. 677—678. Amm. Marc. XVII. 12—13. szerint az arcaragentes egy része a germán victovalok uralma alá menekül. Más részük s egyéb szarmata csoportok 334-ben nagy tömegben települnek át a Római Birodalom területére. Barkóczy, L., i. h.

⁹⁴ Alföldi A., i. h.

⁹⁵ Barkóczy, L., Intercisa II. AH 36 (Bp. 1957) 536—537.

harcost temettek el. Mellé temették lovát is, ami ha nem is gyakori, mégsem ismeretlen szokás a keleti germánok körében. A halott mellé gót-gepida szokás szerint több (legalább három) edénybe helyeztek élelmet. Két edény keleti készítmény, párhuzamaikat elsősorban a Kárpátoktól ÉK-re találtuk meg. A harmadik pannóniai római keverőtál, kereskedelmi árú vagy zsákmány, de mindenképpen arra utal, hogy gazdája röviddel halála előtt kapcsolatba jutott Valeriával. A harcos a Kárpátoktól É—ÉK-re elterjedt hosszú kétélű vércsatornás pallossal és Fekete-tenger vidéki műhelyben készült kúpos dudorral ellátott pajzsral volt felfegyverezve. A sír keltezhető tárgyai az edények és a pajzsdudor egyöntetűen a III. sz. végétől a IV. sz. közepéig terjedő időben, közelebbről a IV. sz. első harmadában készültek. Az újhartyáni

harcos eltemetését tehát erre vagy ezt közvetlenül követő időre rögzíthetjük.

Az újhartyáni lovassír régészeti kapcsolatai valóban keletre Hajdú-Bihar-Szilágy irányába vezetnek. Erről a vidékről indulhatott ki az a gepida támadócsoporthoz, amely a Körös mentén nyugat felé haladva valószínűleg Szolnok táján kelt át a Tiszán, majd a szemközti fekvő valeriai limest megrohanva Camponát és Intercisát egyidejűleg feldúlta. A régészeti adatok összhangban állanak ennek az eseménynek 333. évi keltezésével. Újhartyán éppen e két castrummal szemközti, tőlük 40, illetve 50 km távolságban fekszik. Magányos sír, tehát nem állandó jelleggel ideköltöző népet jelez. Valószínűbb, hogy a limes menti harcosokban megsebesült rangos gepida harcos húzta eddig életét a támadó csoport hazatérése közben.

Bóna István

ПОГРЕБЕНИЕ ГЕРМАНСКОГО ВСАДНИКА В С. УЙХАРТЯН

Резюме

В 1908 г., в песчаном карьере с. Уйхартян (комитат Пешт) был обнаружен одинокий мужской костяк, погребённый вместе с конём, в направлении северо-запад—юго-восток. В погребении обнаружены также двулезвийный длинный меч, умбон, миска для изготовления смесей поздней римской эпохи, кружальные кружка и миска. В морде коня нашли удила с большими кольцами на концах.

Автор устанавливает, что ориентация погребения и предметы, найдённые в нём, представляют собой новый, неизвестный на Венгерской равнине археологический материал римской эпохи. Подобные погребения воинов известны в Карпатском бассейне лишь на северо-западных перифериях римской Дакии. Варварская посуда, найденная в погребении, имеет сходство лишь с посудой, найденной в готских кладбищах западной Румынии и в отдельных кладбищах черняховской культуры. В них часто встречаются погребённые с подобной ориентацией. По мнению автора, умбон происходит из какой-нибудь мастерской северного побережья Чёрного

моря. Принимая во внимание параллели, находки можно датировать первой половиной IV в. Посуда для смесей паннонского производства применялась в этой провинции со второй половины III до середины IV в. По этим двум данным, эпоха погребения определяется первой половиной IV в.

Анализ находок позволяет идентифицировать с гепидами народ, живший на северозападных перифериях Дакии, от которого оторвался военный, погребённый в с. Уйхартян. Согласно историческим источникам, они поселились в этих краях около 269 г. Узкие связи археологических находок, о которых идёт речь, с раскрытыми на севере и северо-востоке от Карпат кладбищами и поселениями объясняются этим событием.

По свидетельству археологии, в 333 г. н. э. два римских лагеря в Северной Валерии были одновременно разорены неприятельским нападением. На основе погребения в с. Уйхартян, находившегося на восточном берегу Дуная, против этих лагерей, можно предполагать, что нападающим народом были гепиды.

И. Бона

DAS GERMANISCHE REITERGRAB VON ÚJHARTYÁN

Auszug

1908 stieß man in der Sandgrube der Gemeinde Újhartyán (Kom. Pest) auf ein alleinstehendes Reitergrab. Links des NW—SO-lich orientierten Skelettes war ein Pferd mit Zaum zwischen den Zähnen bestattet. Die Ausrüstung des Kriegers bestand aus dem an seiner Linken gefundenen zweischneidigen Schwert und dem konusförmigen, mehrfach gespaltenen eisernen Schildbuckel links vom Schädel. Aus den Scherben konnte man darauf schließen, daß in drei Gefäßen Speisebeigaben waren. Mehr Gräber kamen weder bei L. Márton's Probegrabung, noch beim später erfolgten Abtragen des Hügels zutage.

In seiner Meldung und in der Publikation bezeichnete L. Márton den Fund als das Grab eines germanischen Kriegers aus dem 3—4. Jh.

Der Bestattungsritus. Die NW—SO-liche Orientierung des Újhartyáner Grabes ist aus den spätkaiserzeitlichen sarmatischen Gräberfeldern in der Großen Ungarischen Tiefebene unbekannt. Die N—S-liche Orientierung und deren Varianten dürften daher mit dem Eindringen eines neuen Ethnikums in Verbindung sein. Die N—S-liche Orientierung sehen wir in der translyvanischen westgotischen Gräberfeldern, und diese, bzw. ihre NW—SO-

liche Variante ist für die gotischen Gräberfelder in der Rumänischen Ebene, ferner für mehrere Gräberfelder der Tscherniachower Kultur der Ukraine und Moldau kennzeichnend. In seiner Orientierung schließt sich das Újhartyáner Grab diesen Gräberfeldern an. Bei der Bestimmung des Ethnikums ist es von Bedeutung, daß man in Ungarn, in mehreren, aus dem 5—6. Jh. stammenden gepidischen Gräberfeldern ebenfalls NW—SO-lich orientierte Bestattungen antrifft.

Bei den Bestattungen der Tscherniachower Kultur ostgermanischen (gotisch—gepidischen) Charakters ist es allgemein üblich, den vermögenden Verstorbenen in 3—8 Gefäßen Speisen ins Grab mitzugeben.

Die Reiterbestattung erscheint bei den Germanen hier und da bereits seit Beginn der Frühkaiserzeit, und war nicht nur bei Brand-, sondern auch bei Skelettbestattungen üblich (z. B. in Káloz). Allgemein fand dieser Ritus aber nie eine Verbreitung, nur den vornehmen oder hervorragenden Krieger gab man das Schlachtroß mit ins Grab. Die chronologisch nächste Parallele zur Újhartyáner Reiterbestattung liefern das Reitergrab von Königsbruch und dessen Kreis.

Die Keramik. Die im Grab gefundene, mit hell-

grüner Glasur überzogene *Reibschüssel* ist ein römisches Hausgerät, das in den Provinzen nie als Grabbeigabe dient. Bei den vornehmeren Barbaren werden aber, mitsamt anderer provinzieller Hauskeramik, manchmal auch Reibschüsseln beigegeben, so im Falle des Hassleberner Fürstengrabes und auch in Újhartyán. Die hellgrün glasierten Reibschüsseln wurden im letzten Drittel des 3. — ersten Drittel des 4. Jhs. in Pannonien hergestellt. Sie konnte daher nicht später als um die Mitte des 4. Jhs. in die Erde gelegt worden sein. — Glasierte Reibschüsseln wurden im um 270 endgültig aufgegebenen Dazien noch nicht hergestellt, eine von O nach W wandernde Gruppe konnte eine solche daher nicht mitgebracht haben. Hiemit haben wir einen wichtigen Beweis dafür, daß das vom Újhartyáner Krieger vertretene Volk, im Kampf oder auf friedliche Weise, mit Pannonien in Berührung kam.

Der kleine *Napf* mit dickem Rand (Abb. 1,5, Abb. 3,2) hat seine Verwandten im Karpatenbecken im germanisch-sarmatischen Gräberfeld von Hortobágy—Porosáhát, und im westgotischen Gräberfeld von Maroszentanna. Nahe Parallelen erscheinen in Gräberfeldern Tscherniachower Typs, ein Schwesterexemplar ist von der Soloncener Siedlung am Dnjestr bekannt. Die Gräber, die verwandte Gefäße beinhalten, stammen aus dem 3. Jh. oder vom Anfang des 4. Jhs.

Der *Topf* (Abb. 4) leitet mit seinen Verbindungen im Karpatenbecken ebenfalls zu den Gräberfeldern von Maroszentanna und Marosvásárhely. Ähnliche Töpfe erscheinen recht häufig in den Gräberfeldern der Rumänischen Ebene und der Ukraine. Sie stammen aus dem 3. bzw., falls auf der Drehscheibe hergestellt, aus dem 4. Jh.

Die barbarischen Gefäße des Újhartyáner Grabes sind ostgermanische Produkte, die sich aus der Töpferei der Tscherniachower Kultur entwickelt haben. Ihre näheren Parallelen findet man im Nachlaß der NO-lich der Karpaten lebenden Völker: von dort brachte sie um das Ende des 3. Jhs. eine Völkergruppe in das Gebiet des Karpatenbeckens.

Der *Zaum* (Abb. 2, 3) ist eine keltische Variante der Fohlenzüume, die in auffallend großen Ringen enden. Diese Form haben die germanischen Völker, mitsamt anderer Elemente der Ausrüstung, von den Kelten übernommen. In der Frühkaiserzeit wurden ähnliche Zäume aus Bronze gefertigt, die Ringe erreichten einen Durchmesser von 10 cm; vom 3. Jh. an werden solche Zäume auch aus Eisen gemacht. Als gleichaltrige Parallelen dürften die Funde aus dem Grab des ostgermanischen Kriegers von Geszteréd (Ende des 3. Jhs.) und des Kriegers von Szilágysomlyó (Abb. 7), das mit dem Újhartyáner nahe verwandt ist, erwähnt werden.

Die *Waffen*. Das zweischneidige, 96 cm lange *Schwert* weicht von den in Ungarn üblichen sarmatischen und roxolanischen Schwertern mit breiten Klingen ab. Doch stehen ihm der *Spatha* eines Wandalenkriegers aus Ardánháza und einige Schwerter aus dem Malajdokker A. bzw. B. Gräberfeld ostgermanischen Charakters nahe. In den ost- und westgotischen Gräberfeldern ist die Beigabe der Waffen keine Regel; so kann man ihre Schwerter, mit Ausnahme eines in der Budeşti-er Siedlung gefundenen Fragmentes, mit dem besprochenen Exemplar nicht vergleichen.

Umso reichere Waffen liefern die Gräber des ostgermanischen Volkes bzw. der ostgermanischen Völker, deren Siedlungsgebiet außerhalb des Bogens der Karpaten, im 4. Jh. vom oberen Lauf der Pruth und der Dnjestr bis zur Oder reichte. Gute Parallelen des Újhartyáner Pallasches mit seiner breiten Blutrinne kamen z. B. in Schlesien aus Skelettgräbern zutage.

Der *Schildbuckel* ist das interessanteste, eigenartigste Stück des Grabfundes (Abb. 2,2, Abb. 5). Ähnliche, konusförmige Schildbuckel aus Eisen sind aus der Umgebung von Nagyvárad bekannt (Abb. 6), ferner aus einem in Szilágysomlyó oder Umgebung gefundenen Reitergrab eines Kriegers, wo neben dem Schildfessel-Fragment auch Stücke des erwähnten Zaumtypes mit den großen Ringen gefunden wurden (Abb. 7). Diese

zwei wichtigen und im Karpatenbecken alleinstehenden Parallelen geben als Stütz- und Ausgangspunkt des Újhartyáner Kriegers das NW-liche Randgebiet Daziens an. Die Frage ist nun, mit welchen Völkern diese Schildbuckel hierher gelangt waren und wo sich die konische Form ausbildete?

Die vandalische und burgundische Brandgräber liefern keine solche Schildbuckel. Die ost- und westgotischen Gräberfelder sind der Angriffs-, wie der Abwehrwaffenbar, so bedeuten auch diese keinen Anhaltspunkt. Einzig die aus dem 3—4. Jh. stammenden Gräber germanischer Söldner und Fürstenbestattungen in der Krim dürften bei der Lösung des Problems als Ausgangspunkte dienen.

Die in Kertsch 1902 gefundenen Schildbuckel sind ähnlicherweise oben konisch (Abb. 8, 1,3). Einer von diesen hat einen auffallend breiten Rand. Beide haben gute Parallelen im Nagyvárad—Szilágysomlyóer Gebiet, in den germanischen Gräbern von Érkörtvélyes aus dem 3. Jh. (Abb. 9). Auch ein Schildbuckel aus Charax gehört zu dieser Gruppe (Abb. 8,4), mit dem auch eine, der Érkörtvélyeser recht ähnliche, Schildfessel gefunden wurde. Auch bei den 1954 ausgeführten Ausgrabungen in Kertsch wurde im NW—SO-lich orientierten Grab eines mit Schwert und Lanze bestatteten Kriegers ein ähnlicher hoher, breitrandiger Schildbuckel gefunden (Abb. 8,2).

Die Schildbuckel aus den 1904 erschlossenen Fürstengräbern von Kertsch sind die folgenden in der Reihe, doch ist einer von ihnen höher und spitzer, als die bisher vorgestellten (Abb. 10, 1—2). Ein ähnlicher Buckel ist auch auf einer Kertscher Silberschüssel dargestellt (Abb. 11).

Die Krieger des Bosporisches Königreiches waren im 1—2. Jh. mit länglich-ovalen, spätkeltisch gearteten Schildern ausgerüstet. Aus diesen kann man die runde, konische Form nicht ableiten. Umso eher ähnelt diese letztere den Umbo-Formen aus Bronze oder Eisen, mit halbkugelförmigem Rücken, die die römischen Besatzungstruppen trugen. Aus diesen mochten sich, unter Zusetzung der ostgermanischen Elemente, die hier vorgestellten frühesten, aus dem 3. Jh. stammenden Varianten entwickelt haben. Die zwei Grundelemente wurden wahrscheinlich in den Schmiedewerkstätten der Pontusgegend verschmolzen, und so war der Typ des spitz-konischen Schildbuckels entstanden.

Die Schildbuckel jener ostgermanischen Söldner (Kertsch, 1902, 1954; Charax; Érkörtvélyes), die in der 2. Hälfte des 3. Jhs. nach barbarischer, keltisch—germanischer Sitte mit der kompletten Rüstung bestattet wurden, sind noch verhältnismäßig niedrig, kaum konisch und haben meist breite Ränder. Die aus dem mittleren Drittel des 4. Jhs. stammenden bzw. bestatteten Exemplare (Fürstengräber, Kertsch, 1904) sind hingegen spitz, höher, ihr Rand ist viel kleiner. In dieser offensichtlichen Entwicklungsreihe nehmen die Schildbuckel aus Újhartyán, Szilágysomlyó und Nagyvárad einen Platz zwischen den zwei Polen ein: das erste Drittel des 4. Jhs.

Die unmittelbare Verbindung zwischen den pontischen und aus dem Karpatenbecken stammenden Schildbuckeln (ungeachtet einiger pontischer Schildbuckel anderer Art aus Jászalsószentgyörgy, Herpály, Geszteréd und Galgahévíz) sichern der Schildbuckel und -fessel aus dem in Nordmoldawien erschlossenen Gräberfeld von Malaesti (Abb. 8, 5—6). Diese kamen in frühzeitigen (Brand-) Gräbern vom Ende des 3. — Anfang des 4. Jhs. zutage. — Malaesti ist nur 280—300 km weit von Szilágysomlyó — Nagyvárad, dem Gebiet, das im Vorangehenden als Ausgangspunkt für den Újhartyáner Krieger bestimmt wurde. In Ártánd, das in derselben Gegend liegt, kamen aus dem Gräberfeld u. a. Perlen, ein Kamm (Abb. 12), handgeformte und auf der Scheibe hergestellte Gefäße zutage, die bis ins Letzte mit den Funden aus dem Malaesti-er Gräberfeld übereinstimmen. Es liegt also an der Hand, daß dieses neue Volk, das in den Tälern der Ér, Berettyó und Sebes-Körös erscheint, gegen Ende des 3. Jhs. aus NO-lich der Karpaten liegenden Gegenden hierher einwanderte.

Bei der Bestimmung der *ethnischen Zugehörigkeit* des Újhartyáner Kriegers ist das Staatsförter (Schlesien) Brandgräberfeld von großer Bedeutung, aus dem der einzige, ebenfalls gespaltene östliche Schildbuckel zutage kam (Abb. 8, 8). (Die Kannelierung erscheint in der Keramik des 4. Jhs. sowohl in der Pontusgegend, wie in der Großen Ungarischen Tiefebene sehr häufig als Zierelement.) Nach Staatsfort dürfte der Schildbuckel ebenso durch ein aus dem Osten kommendes Volk gelangt sein, wie nach Újhartyán. Das Großsürdinger (Schlesien) Skelettgräberfeld ist mit Staatsfort nahe verwandt. Die Gräber sind hier N—S-, NW—SO- und NO—SW-lich orientiert. Für beide Gräberfelder sind Keramik vom Tscherniachower Typ, ebensolche Schmucksachen und Kämme kennzeichnend, neben denen auffallend viel Waffenbeigaben erscheinen; lange, zweischneidige Schwerter, Lanzen, Streitäxte, Pfeilspitzen, und nicht zuletzt der bereits erwähnte Schildbuckel. Zu derselben Gruppe gehören die Neuhofer Skelettgräber von Kriegern, ebenfalls mit zweischneidigem Schwert, mit Lanze und konischem Schildbuckel pontischer Art.

Den Nachlaß des in Schlesien erscheinenden neuen Volkes, Träger einer ostgermanisch—pontischen Kultur, versuchten die Forscher auf den Zeitpunkt der Auswanderung der Silinger, d. h. nach 400, zu verlegen. Tatsächlich erschien aber dieses Volk bedeutend früher, zu Beginn des 4. Jhs., und verdrängte die Wandalen offensichtlich nach dem Westen. L. Zoltz meint im Volk des Großsürdinger Gräberfeldes anhand der nachweisbaren Verbindung mit der Mündungsgegend der Weichsel, Gepiden zu erkennen. Doch vermag bei der Bestimmung eines Ethnikums nur ein Vergleich des auf die eigenartigen Sitten hinweisenden Materials mit den Quellen zu einem beruhigenden Ergebnis führen.

Untersucht man das völkerwanderungszeitliche (5—6. Jh.) Denkmalmaterial der Goten und der Gepiden, erscheint die bedeutendste Differenz in der ansonsten nahe verwandten archäologischen Kultur der zwei Geschwistervölker darin, daß man — im Gegensatz zu den gotischen — in den Gräberfeldern der Gepiden häufig auf Gräber mit Waffenbeigaben stößt. Das ist offenbar ebenso sehr eine althergebrachte Tradition bei ihnen, wie die häufige NW—SO-liche Orientierung der Gräber. Mit Hilfe dieser zwei wichtigen Kennzeichen vermag man die N—NO-lich der Karpaten gefundenen, mit Waffen ausgerüsteten germanischen Gräber des 3—4. Jhs. und die in der NO-lichen Hälfte des Karpatenbeckens befindlichen, mit den vorangehenden eng zusammenhängenden und gleichaltrigen Kriegergräber (wie auch die Gräberfelder und Siedlungen des von ihnen umgebenen Gebietes) in genetischen Zusammenhang miteinander zu bringen. Dieses Volk der Skelettbestattungen lebte im 3—4. Jh. in Daziens NW-licher Nachbarschaft; man kann es, auf Grund der im folgenden aufzuzählenden Quellen, nur mit einem Volke verbinden: mit den Gepiden. Die neuesten archäologischen Forschungen zeigen nämlich, daß Ardarichs siegreiche Gepiden in der

2. Hälfte des 5. Jhs. von diesem Gebiet zur Eroberung der Großen Ungarischen Tiefebene auszogen (D. Csallány).

Eine Analyse der *historischen Quellen* bekräftigt die angeführten archäologischen Beobachtungen. Die Gepiden Fastidas wanderten um 269 in das besprochene Gebiet ein. Über die gleichaltrigen römischen Quellen hinaus geben die historischen und archäologisch gleichwohl faßbaren Bewegungen der von ihnen nach S und W verdrängten Wandalen das gepidische Siedlungsgebiet an.

Eine wichtige Festung des valerianischen Limes: Campona erlitt 333 einen schweren feindlichen Schlag. A. Alföldi versuchte dieses Ereignis früher mit den Goten zu verbinden, die 332 dem Maros-Tal entlang zur Großen Ungarischen Tiefebene vorgedrungen waren. Neuestens bestimmte L. Barkóczi eine Verwüstungsschicht des Lagers von Intercisa ebenfalls als aus 333, d. h. mit der Überrumpelung Camponas gleichaltrig, stammend. Doch betrachtet er als die Feinde beider Lager nicht die dem Banat zu vordringenden Goten, sondern — richtig — ein unmittelbar aus dem Osten angreifendes anderes ostgermanisches Volk. Die historischen Quellen erwähnen die Verwüstung der zwei Lager nicht, der Name des an der Aktion teilnehmenden Volkes ist daher nicht auf uns verblieben.

Aus der Analyse der archäologischen Funde ergibt sich ein ziemlich einheitliches Bild. In Újhartyán wurde ein Krieger mit seinem Pferd zusammen, nach ostgermanischem Ritus, NW—SO-lich liegend bestattet. Der gotisch—gepidischen Sitte entsprechend erhielt er Speisebeigaben in mehreren Gefäßen. Zwei Gefäße sind aus dem Osten stammende Produkte, deren Parallelen in erster Linie NO-lich der Karpaten anzutreffen sind. Das dritte, die römische Reibschüssel, zeigt, daß der Besitzer kurz vor seinem Tode mit Valeria in Berührung kam. Der Krieger war mit einem N—NO-lich der Karpaten üblichen zweischneidigen, mit Blutrinne versehenen Schwert und mit einem, in einer Werkstatt der Pontus-Gegend verfertigten, spitzen Umbo führenden Schild ausgerüstet. Die datierbaren Objekte — Gefäße und Schildbuckel — sind alle in der Zeit zwischen dem Ende des 3. und der Mitte des 4. Jhs., näher im ersten Drittel des 4. Jhs. hergestellt worden. Man kann daher die Bestattung des Újhartyáner Kriegers auf diese, oder auf die unmittelbar darauffolgende Zeit datieren.

Die archäologischen Beziehungen des Újhartyáner Gräberfeldes leiten nach O, an das NO-liche Randgebiet Daziens. Von hier mochte jene gepidische Gruppe der Angreifer ausgegangen sein, die den valerianischen Limes überfiel und Campona und Intercisa gleichzeitig stürmte. Die archäologischen stehen mit der Datierung auf das Jahr 333 in Einklang. Újhartyán liegt im Barbaricum diesen zwei Castris gegenüber, in 40 bzw. 50 km Entfernung von ihnen. Es ist ein Einzelgrab, zeigt also kein einsäßiges Volk an. Vermutlich starb der in den Kämpfen verwundete vornehme gepidische Krieger am Heimweg der Angreifer an dieser Stelle.

I. Bóna