



Author: Szövényi, Anna - Adorján, Anna Berta  
 Affiliation: Hungarian University of Agriculture and Life Sciences - MATE  
 Title: THE DRESS MAKES IT?  
 Citation: Metszet, Vol 14, No 4 (2023), pp 40-45,  
<https://doi.org/10.33268/Met.2023.4.5>  
 Received: 17 May 2023  
 Accepted: 24 May 2023  
 Published: 17 August 2023  
 MINDSZENTYNEUM, ZALAEGRSZEG, HUNGARY - ARCHITECTS:  
 MIHÁLY KÁDÁR and CSABA BALOGH  
 A museum dedicated to the life and works of Cardinal József Mindszenty takes on the role of "clothes make the man" by means of a perforated elevational treatment. According to the designer the surface of the building acts like moiré silk taking on a wave like appearance wrapping the building like an item of clothing. The artefacts and exhibits within take on a more meditative role allowing visitors to contemplate the life of the building's namesake and the history of Hungary throughout his lifetime.

01



02

## A RUHA TESZI?

### MINDSZENTYNEUM | ZALAEGRSZEG

Ritkán fordul elő, hogy egy ember életének tiszteletére épület születik. Léteznek emlékszobák, emlékhelyek, többnyire a költő, író vagy más nagy formátumú személyiség lakhelyén. Azonban itt másról van szó: egy ember életműve ölt testet egy új épületben, egy ember élete jelenik meg egy épületszoborban. Emlékművé válik ekkor egy épület, vagy sem? Lehet-e egy épület emlékmű, és ha igen, hogyan? [1] Ezeket a kérdéseket feszegeti a Mindszentyneum épülete Zalaegerszegen.

- 01 Az ruha finoman reagál a Göcseji Múzeum és a szomszédos irodaépület homlokzatára
- 02 A ruha közepén fodrozódik-felnyílik: egy apró fogadóudvart ölel be

ÉPÍTÉS | ARCHITECT  
 Kádár Mihály, Balogh Csaba

FOTÓ | PHOTO  
 Ancza Krisztina, Sirokai Levente

SZERZŐ | AUTHOR  
 Szövényi Anna,  
 Adorján Anna Berta

—Mindszenty József alakja a 20. századi magyar történelem legzavarosabb éveiben tűnik fel. Fiatalon Zalaegerszegen tevékenykedik, az akkori városvezetőkkel jó kapcsolatot ápolva nemcsak lelki atyaként működik, hanem a közösség motorja, a városi lét szervezője, építője is.[2]

—Zalaegerszeg nemcsak papként vagy politikai szereplőként, hanem elsősorban a város múltjában jelentős szerepet játszó emberként tekint rá. Így már érthető, ha az egykori városalakító emlékére egy épület épül. A funkció sem csupán egy múzeum: aulája, kávézója, konferenciatermei a közösségi élet színterei. A város célja olyan kortárs közösségi központ létrehozása volt, amely amellyel, hogy megemlékezik Mindszentyről, egyben az ő városalakító, közösségszervező hagyományát folytatja. Mindszenty alakja tehát nemcsak szimbolikusan és kiállítva jelenik meg, de tovább is él az épület tereiben.

—A Zala-partra települt Zalaegerszeg a Zala fővárosa, az Őrség kapuja. Kelet-nyugati főutcája a Zalával párhuzamos, észak-déli tengelye a folyóra merőleges. A tengelykereszt metszéspontjába, az átkelő közepébe települt a középkorban Zala vára. A középkori városszerkezet a patak mente és az átkelő, valamint a vár és környezete volt, míg a város déli része később fejlődött ki; a 19. században húzódtott délre a Válicka patak völgyét követve. [3] A 20. század a déli városrészt teljesen átforgalmazta: modernista város született itt, panelekkel, épületkísérletekkel és egy modern városközponttal. [4] E két eltérő tengely, a középkori és az új metszéspontjában kapott helyet a Mindszentyneum épülete.

—Az építkezés régészeti feltárással kezdődött, hisz tudták, hogy itt található a másodlagos védvonal, a palánkvár fala. Előkerültek a vár nyomai, valamint két tégláégető kemence is. A tégláégetés bemutatása fontos szempont volt, hisz ez a város múltjának jelentős szelete, mely máig él a Zalakerámia termékein keresztül.

13



03



06



07



04



05



08

—A telek az egykori vár tömbjében, a piactér közelségében, a Göcseji Múzeum és egy kisebb irodaépület közé ékelődik. Az átmenő telek egyik oldala főút vonal (Batthyány utca) háromszögletű terére nyílik, a hátsó oldal pedig egy kis utcára, mely a piac és a Deák tér felé teremt kapcsolatot. A város célja az épület elhelyezésével a terület felpezsdítése, a városközpontba kapcsolása is volt. —Az épületet földszint plusz egyemeletes tömegek közé kellett illeszteni. A főút felől a szomszédos Göcseji Múzeum tömege cour d'honneur jelleggel visszalép egy belépő udvart képezve, a másik oldalon egy kisebb irodaház, majd lakóház húzódik a sarokig. Az elnyújtott

háromszög-teret a Mária Magdolna-templom oldalfala és apszisa zárja. A projekt [5] keretében újult meg ez a fél tér, térbővület, mely, mentesülve a parkolóktól, valódi városi teret képez egészen a templomig. —Ahogy az épület felé közelítünk, finom, de megdöbbentő fehér struktúra fogad. Épület, amennyiben az alakja épület formájú, de nem épület, amennyiben térhatárai nem megfoghatók. —A homlokzat meghatározó eleme ez a fehér, halszájka vékonyságú bordás lepel, fátyol – öltözet. Az öltözet átlényegít, az épület „ruhája teszi az embert”: Mindszenty bíborosi öltözetét. A tervezők elmondása szerint az épület

felülete a moaré selyem építészeti átírata, mely, ahogy a textil is, a fény hatására változik. Ez az öltözet az épületet egyszerre emeli ki és simítja bele környezetébe. A hártya redőzik a szomszédos épület ütemében, és megszűnik, megszakad vagy elhagyja az épületet úgy, ahogy a funkció megkívánja. Egyszerre díszít, strukturál és emlékeztet.

—Kortárs építészetben nem ritka ez a gondolkodás a felületszerű homlokzat megformálására. [6] Hasonló eszközt választ például Dominique Perrault Krisztina Palace épülete a Nagyenyed utcában vagy a MOME campus egyik épülete is. [7] Azonban az épület segédszerkezettel operáló architektúrája finom áthallást ad a közelben megtalálható csipkeházak (Vadász György) [8] erkélyarchitektúrájára, és azonos építészeti nyelvet képvisel a közeli Centrum áruház '70-es évekbeli fehér rátét szerkezetével (Lakóterv, Töröcsik Sándor), azaz egyszerre nagyvilági és mégis helyi, egerszegi.

—Hasonló és mégis más: míg a rátét szerkezetek a modernizmus jegyében kímérten, szerkesztetten takarják a homlokzatot, addig a Mindszentyneum épülete kortárs játékosággal, helyenként véletlenszerűen kezeli, variálja, a környezethez alakítja ezt az elemet.

—Az épület a két tűzfal közti teljes teret kitölti. A beépítés a főbejárat felőli oldalon a Göcseji Múzeum udvarterét ismétli. A főtömeg aszimmetrikusan visszalép, de úgy, hogy a homlokzat struktúráját képző fehér hártya az utcavonalon marad.

—A külső előtérudvarba lépve a hártya és a belső üveghomlokzat közé kerülünk – már a ruha alatt vagyunk, de még nem bent. Egy védett belső kert fogad be, közepén fával. Az épületbe lépve az aula négyszintes tere fogad, mely a lépcsőtér segítségével és a galériás szintekkel az egész múzeumteret átláthatóvá teszi a pincétől a legfelső szintig. A főtömeg itt is két részre oszlik: az aula egyik oldalán a kiszolgáló-, vetítőterem jelennek meg, a másik oldal a kiállítók blokkját adja.

—A fehér köpenyen belül az épület hangulata megváltozik, a robusztus lépcsőkarok szürkés dörzsölt vakolatfelülete kissé drámai komorságot mutat. A kiállítók felé közelítve válik érthetővé ez a komorság – a tisztaságot kívül, belül pedig a hányatott sors lenyomatait láthatjuk.

—A pincszinten kapott helyet a téglaegetés és Zalaegerszeg középkori múltjával foglalkozó interaktív tárlat. Az állandó kiállítás az egyik szinten Mindszenty életútját mutatja be, míg a másik a szocialista korszak vallásellenes politikáját szemlélteti. A harmadik, legfelső szint mind tematikájában, mind tereiben leszakad

- 03 Az épületen nyílások nincsenek, ez az egy „szem” is inkább motívum, mint valódi nyílás
- 04 A kétszintes kör alakú tér piros és arany színeivel az épület lelke
- 05 Az udvar hátsó folytatása egy mélyített udvarban
- 06 A belső - a kiállítás mozgalmos, de komor megfogalmazása
- 07 A ruhán belül, de még az épületen kívül az udvarka egy fát rejt
- 08 A többszintes lépcsőtér vakolt-fa belső világa



09

09 Meditatív tér - miseruhával

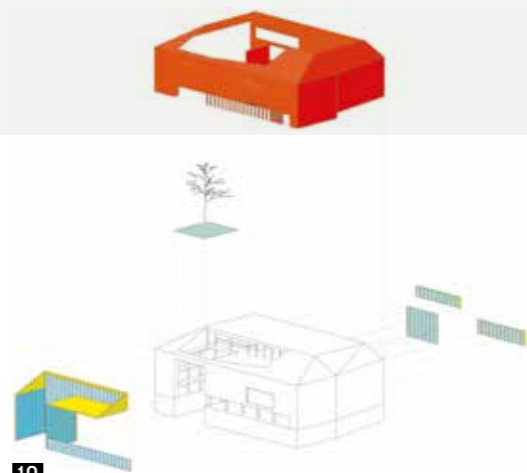
10 A külső ruha és a belső udvar a fával - robbantott ábra

11 Funkcióséma - robbantott ábra

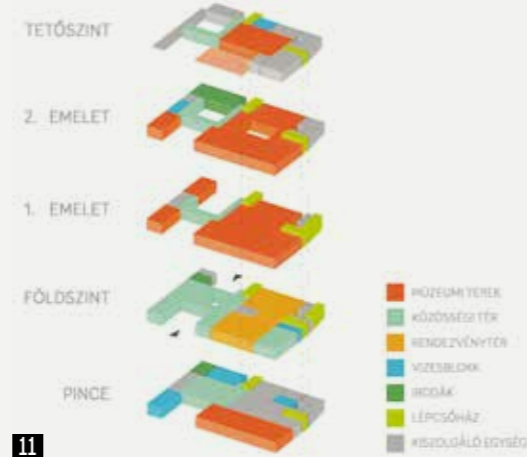
12 Földszinti alaprajz - közösségi terek, kávézó

13 Az épület és a Göcseji Múzeum, valamint a szomszédos térfalak viszonya - helyszínrajz

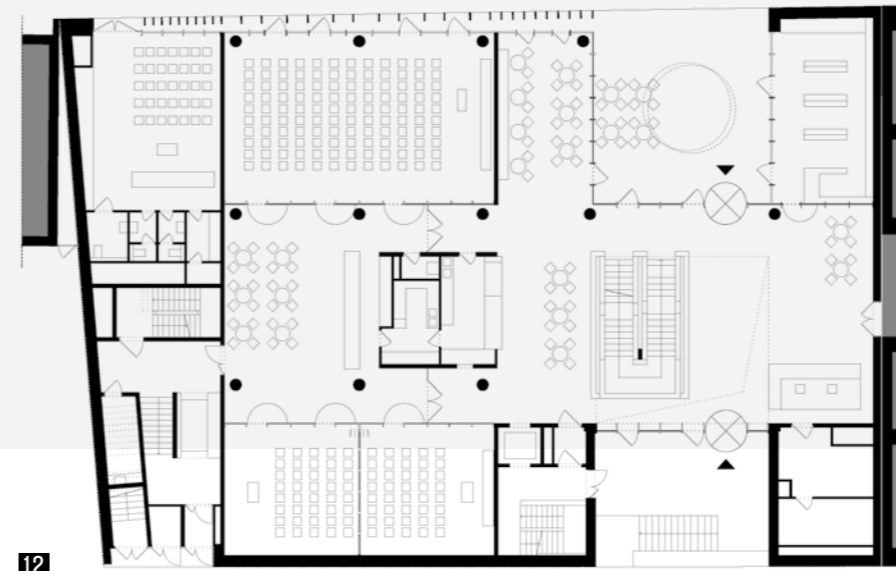
14 Metszet az udvaron keresztül



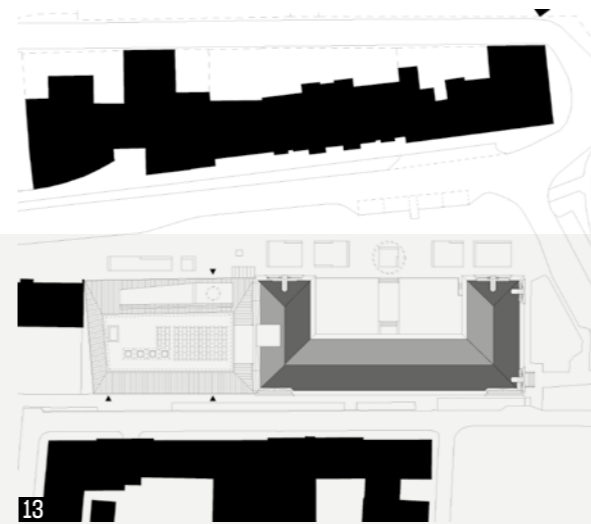
10



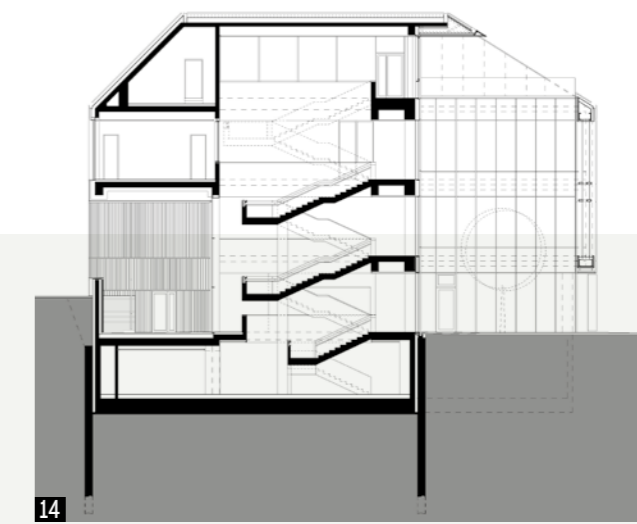
11



12



13



14

#### IRODALOM / REFERENCES

- [1] Young, James E: „Az emlékezet szövete”, *Múlt és Jövő*, Vol 14, No 4 (2003) pp 35-46.  
 [2] Török, Csaba: *A szent életű bíboros*, Magyarországi Mindszenty Alapítvány, Budapest 2016.  
 [3] Gyimesi, Endre - Seres, Péter: *Zalaegerszeg története*, Zalaegerszeg, 2017.  
 [4] Kubinszky, Mihály: „Áruházak Zalaegerszeg központjában”, *Magyar Építőművészet*, Vol 24, No 4 (1975) pp 64-68.  
 [5] Modern Városok Program Zalaegerszeg.  
 [6] Szövényi, Anna: „Lépték és léptéktelenség az érzékelés tükrében”, *Utóirat*, Vol 11, No 4 (2011).  
 [7] Wesselényi-Garay, Andor: „Egészséges elitizmus, MOME campus, Budapest”, *Metszet*, Vol 10, No 5 (2019).  
 [8] Vadász, György: „Egy megvalósuló terv”, *Városépítés*, Vol 15, No 4 (1979).

a belső magról, és a korábban említett közösségi célt szolgálja: ideiglenes kiállításoknak és előadótermeknek ad helyet, valamint egy tetőterasznak, mely szintén a hártya és az épület közé ékelődve egyszerre belső és külső tér is.

—Az állandó kiállítás két szintje közepén összekapcsolódik egy kör metszetű galériás térben. Ez a kétszintes kör alakú tér piros és arany színeivel az épület lelke, szervezi a kiállítást és egyben drámai hatással bír. A piros mezőben Mindszenty szobra áll, egyedül kissé magányosan, mégis átlényegülve. Meditatív, szemléltető és érzelmekre ható terek adják a kiállítás dinamikáját. Mozgalmas építészeti elemek, ki-be húzható panelek, térbeli idővonal, idézetek váltakoznak. Láthatunk élethű helyszíneket is, mint például Mindszenty börtöncelláját vagy az ÁVO információcsere-re berendezett lakásait, ugyanígy a cserkészszet

szerepét bemutató élethű táborhelyet. E teridézetek a szemléltető behelyezve az akkori milióba, könnyebben elképzelhetővé, átélhetővé teszik a mondanivalót.

—A kiállítások közti pihenőt a lépcsőház lebegő lépcsőkkel tarkított, átlátható fénye, belső tere adja. Az anyaghasználat a közösségi terekben főként faburkolat melegségével otthonossá teszi az emberközeli felületeket, a kiállítások ezzel szemben szürke és fekete árnyalatokat használva a külsőt kizárják és a mondanivalót erősítik.

—Az emlékműház közösségi élet – belső tér – épülettömeg – ruha – fátol rétegei egyszerre válnak a környezet részévé, Zalaegerszeg elemévé és Mindszenty emlékművévé, megjelenítve a szervező szellemet és azt a belső elmélyülő csendet, magányt, erőt, melyet a bíboros alakja képvisel.

09

14