

Dr. Seres Antal kandidátus, MTA KRTK Közgazdaság-tudományi Intézet

GAZDASÁGI SZEKTOROK, TEVÉKENYSÉGEK ÉS A RÉSZMUNKAI DŐ ALKALMAZÁSA KÖZÖTTI KAPCSOLAT

A Munkaügyi Szemle 2013/III. számában a részmunkaidő és a vállalati nagyság közötti kapcsolatot elemeztem (*Seres Antal [2013]*). Most a részmunkaidő és a szektorok, továbbá a tevékenységi sajátosságok közötti kapcsolatot vizsgálom. Kutatásom alapján a részmunkaidő döntően a szolgáltatási szektor foglalkoztatási formája, mert ott jelentős a gazdasági tevékenység hullámozása, amelyhez való hatékony igazodás többek között a részmunkaidős dolgozók alkalmazásával érhető el. Magyarországon 2012-ben a vállalati szférában a szolgáltatási szektor ágazatai közül a részmunkaidős foglalkoztatásban legmagasabb volt a kiskereskedelem részaránya, azt követte a vendéglátás és szálláshely-szolgáltatás, továbbá az adminisztratív és szolgáltatást támogató gazdasági tevékenységek részesedése. A költségvetési szférában kimagaslik az egészségügyi és szociális ellátás, továbbá az oktatás szerepe, ez a két szolgáltatási ág a részmunkaidősök több mint 81%-át foglalkoztatta.

A statisztika adatok elemzése, továbbá négy hazai ágazaban (mezőgazdaság, élelmiszeripar, építőipar, kiskereskedelem, idegenforgalom és vendéglátás) végzett vizsgálatom alapján (*Seres Antal [2010]*) a részmunkaidő alkalmazásának alapvető befolyásoló tényezői a szektorális és tevékenységi sajátosságok.

A szektorok és a részmunkaidő közötti kapcsolat

A rész- és teljes munkaidőben foglalkoztatottak szektorok szerinti megoszlását az EU 27 tagállamának átlaga alapján az 1. táblázat mutatja.

1. táblázat

A rész- és teljes munkaidőben foglalkoztatottak megoszlása az EU-27-ben nemzetgazdasági szektorok szerint, 2008-2012

Időszak	Részmunkaidőben foglalkoztatott			Teljes munkaidőben foglalkoztatott		
	Mezőgazdaság	Ipar, építőipar	Szolgáltatás	Mezőgazdaság	Ipar, építőipar	Szolgáltatás
	%					
2008	6,0	10,0	84,0	4,9	31,3	63,9
2009	5,7	9,6	84,8	4,9	29,8	65,2
2010	5,7	9,4	85,0	5,0	29,2	65,9
2011	5,4	9,4	85,2	4,8	29,0	66,2
2012	5,2	9,4	85,4	4,8	28,7	66,5

Forrás: KSH

Az 1. táblázat alapján 2012-ben a szektorok szerepét tekintve a mezőgazdaság részesedése mind a teljes munkaidősöknél, mind a részmunkaidősöknél alacsony. Nagy viszont a különbség az ipar, építőipar és a szolgáltatások arányában. Míg a teljes munkaidősöknél az ipar, építőipar aránya közel 30%, a szolgáltatások aránya közel 67%, a részmunkaidős foglalkoztatottak több mint 85%-ka a szolgáltatásokban dolgozott 2012-ben, az iparban, építőiparban pedig alig több mint 9%-a.

A 2008 és 2012 közötti időbeni tendenciát illetően mind a teljes munkaidős, mind a részmunkaidős foglalkoztatásra jellemző, hogy csökkent a mezőgazdaság és az ipar, építőipar, és növekedett a szolgáltatási szektor részaránya.

Az 1. táblázat alapján a részmunkaidő döntően a szolgáltatási szektor foglalkoztatási formája.

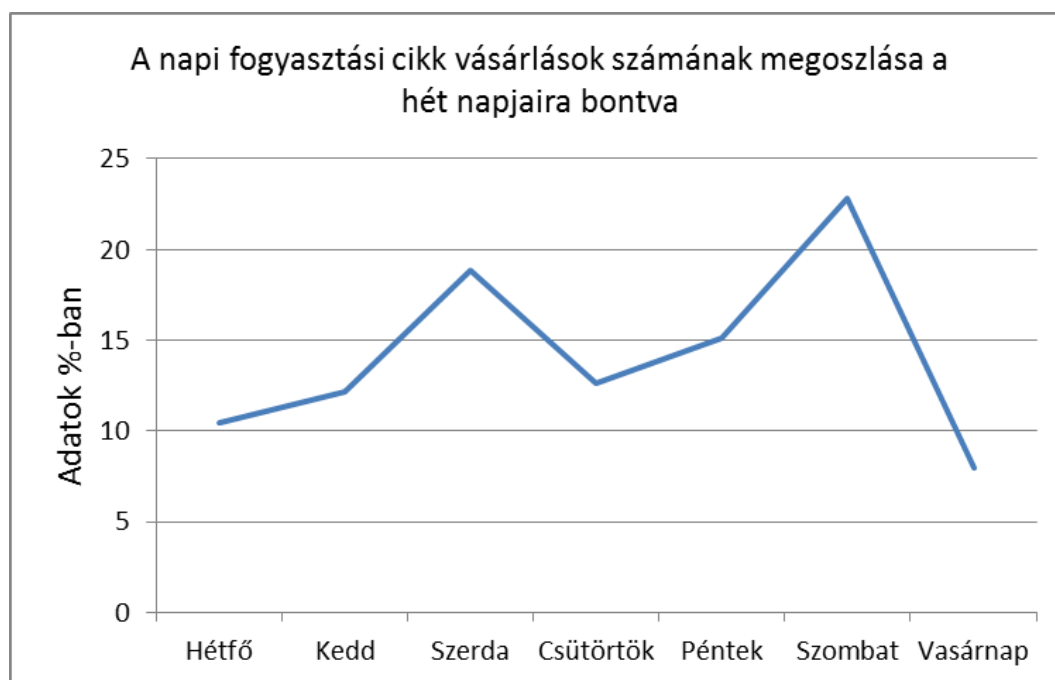
A gazdasági tevékenység hullámozása és részmunkaidő közötti kapcsolat

A részmunkaidő alkalmazásának fontos befolyásoló tényezője a gazdasági tevékenység hullámozása vagy folyamatos jellege. Az 1. táblázatban bemutatott összefüggés oka az, hogy a gazdasági tevékenység hullámozása döntően a szolgáltatási szektor sajátossága.

Ezt két grafikonnal a bolti kiskereskedelmen belül a *hazai napi fogyasztási cikk kiskereskedelem* példáján mutatom be. Ebben az ágazatban a gazdasági tevékenység (a kiskereskedelmi forgalom) hullámozásának oka a lakossági vásárlások hullámozása. A vizsgált országos szintű adatok forrása a GfK Hungária háztartáspanel felmérése, amely folyamatosan méri a magyar háztartások napi fogyasztási cikk vásárlásait. A panel 2000 háztartással működik, és a minta reprezentálja a 4,071 millió magyar háztartást. A két grafikon a vásárlások száma alapján készült, és egyrészt mutatja a héten belüli, az egyes napokra eső vásárlások számának megoszlását, és ugyanígy a vásárlások számának napon belüli megoszlását órás bontásban.

Az 1. grafikon a vásárlások megoszlását mutatja a hét egyes napjain.

1. grafikon



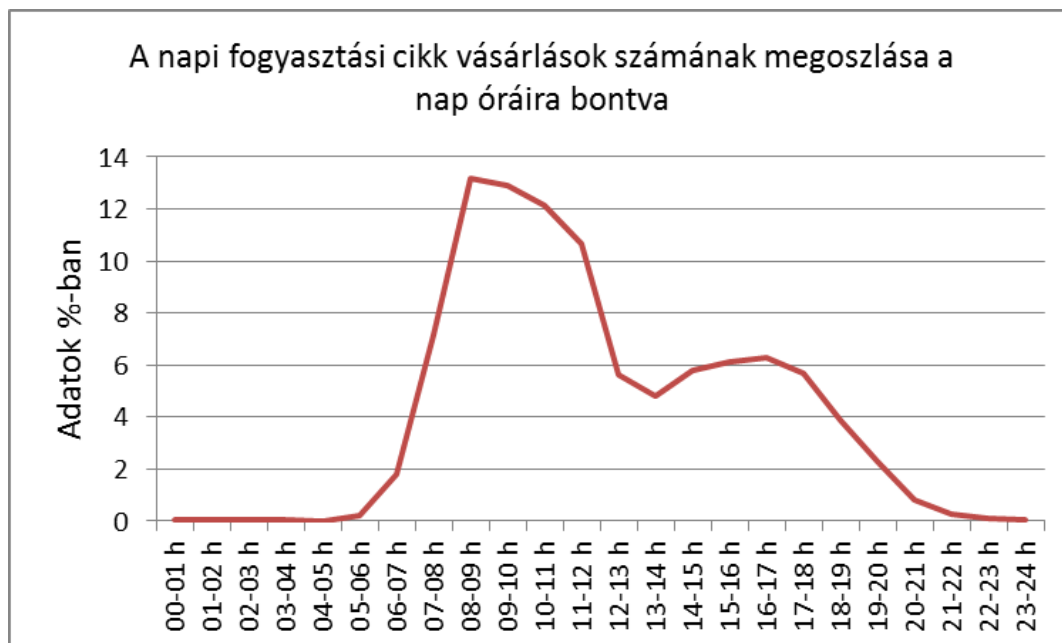
Időszak: 2012. október – 2013. szeptember. A háztartások összes vásárlása = 100%

Forrás: GfK Hungária, Háztartáspanel

Az 1. grafikon alapján a hét elején a legkisebb a vásárlások aránya. Két forgalmi csúcs van. Az egyik, kisebb csúcs a hét közepén. A legnagyobb forgalmi csúcs a hétvégén, és azon belül szombaton van.

A 2. grafikon a lakossági vásárlások napon belül megoszlását mutatja.

2. grafikon



Időszak: 2012. október – 2013. szeptember. A háztartások összes vásárlása = 100%
 Forrás: GfK Hungária, Háztartáspanel

A 2. grafikon alapján a vásárlások részaránya délelőtt 7 és 9 óra között meredeken emelkedik, ekkor van a legnagyobb napi csúcs. Azt követően visszaesnek a vásárlások, bár napközben is jelentősek. Még egy kisebb napi csúcs van délután 14 és 18 óra között, azt követően csökken a vásárlások részaránya.

A GfK Hungária felmérése egyrészt országos szintű, ebben valamennyi bolt típusban lebonyolított lakossági vásárlás megjelenik, ezért országos átlagnak is tekinthető. Másrészt csak a napi fogyasztási cikkek vásárlásait vizsgálja.

Mivel a bolti kiskereskedelem helyhez kötött tevékenység, az egyes bolt típusok, és azon belül az egyes bolti kiskereskedelmi egységek forgalmának héten és napon belüli hullámvázában jelentős differenciák vannak a helyi sajátosságtól, a boltok méretétől és profiljától függően.

Példaként egy bevásárlóközpont átlagos látogatószámának héten belüli alakulását mutatom be három hónapban (2. sz. táblázat)

2. táblázat

A látogatók átlagos száma a hét egyes napjain egy bevásárlóközpontban három hónapban

A hét napjai	A látogatók átlagos száma a hét egyes napjain		
	Március	Május	Július
Hétfő	22622	16723	20493
Kedd	20069	16620	21588
Szerda	20283	18119	21339
Csütörtök	21171	18999	20562
Péntek	30713	23223	17089
Szombat	33639	26871	22036
Vasárnap	27539	18186	20378
Összesen	176036	138741	143935
A hétvégi látogató-	52,2	49,2	41,3

szám aránya %-ban*			
--------------------	--	--	--

Forrás: egy bevásárlóközpont adatai

*Hétféje: péntek, szombat és vasárnap

A 2. táblázat alapján a hétféje látogatószám aránya a két hónapban 50% körül volt, de még a harmadik (egy nyári) hónapban is meghaladta a 40%-ot. Az érintett bevásárlóközpontban a vasárnapi átlagos látogatószám márciusban jelentősen meghaladta bármelyik hétköznap adatát, a másik két hónapban pedig a hétköznapokhoz hasonló volt. A táblázatból arra is következtetni lehet, hogy az átlagos látogatószámot, és azon belül a hétféje látogatószámot befolyásolja az időjárás. Hidegebb, illetve rossz idő esetén magasabb, jó idő esetén, illetve egy melegebb nyári hónapban kisebb volt a látogatószám.

(A hétféje látogatószám nagy aránya általában is jellemző a hazai bevásárlóközpontokra. Ezért helytelen gazdaság- és foglalkoztatáspolitikai lenne a bevásárlóközpontok hétféje vagy vasárnapi nyitva tartásának megszüntetése, mert a kilencvenes évek közepe óta kialakult magyar helyzetnek az a sajátossága, hogy erre nagy fogyasztói igény van (szemben egyes olyan országokkal, ahol a vásárlók nyilván egy folyamat során elfogadták és megszokták a vasárnapi zárva tartást). A hazai vásárlók tömegét érintő ilyen intézkedés vásárlóellenes lépés lenne. Ez mellett egyes számítások szerint a vasárnapi nyitva tartás megszüntetése 20000 kereskedelmi dolgozó munkanélkülivé válását eredményezné. Harmadrészt a magyarországi bevásárlóközpontokat nem lehet ágazati, például bolti kiskereskedelmi szemléletben vizsgálni, mert ezek olyan komplex egységek, amelyekben kiskereskedelmi, vendéglátó, szolgáltatási, szórakoztatási és kulturális funkció egyaránt jelen van, és közöttük kölcsönhatások vannak. A hazai bevásárlóközpontok a városokban és azok agglomerációjában jelentős társadalmi funkciót is betöltenek, közösségi és baráti találkozóhelyek, és ez a funkció szintén a hétféjén koncentrálódik. Végül az is fontos szempont, hogy jelenleg a kiskereskedelemről származó adóbevétel jelentős része is hétféje, illetve a vasárnapi forgalomból származik. A vasárnapi esetleges zárva tartás bevezetése csak egy hosszabb folyamat eredménye lehet, amelynek jellemzője, hogy jelentősen csökken a fogyasztók hétféje nyitva tartás iránti igénye, amelyet a hétféje látogatószám és vásárlások jelentős visszaesése jelezhet.)

A részmunkaidő alkalmazását befolyásolja a hullámvás idótávja. A részmunkaidő potenciális alkalmazási lehetőségeinek vizsgálatánál a gazdasági tevékenység hullámvásának a következő két típusát célszerű megkülönböztetni:

- Rövid távú, héten és napon belüli hullámvás.
- Hosszú távú, éven belüli szezonáltság és időnyjelleg.

A részmunkaidős foglalkoztatás jellemzője a teljes munkaidőnél rövidebb munkaidő. A hazai munkajogi szabályozás nem tiltja, hogy a részmunkaidő kéthónapos, munkahelyi kollektív szerződés alapján négy hónapos, több munkáltatóra kiterjedő kollektív szerződés alapján hat hónapos átlagban is alkalmazható legyen, a munkaidő-kiegyenlítésre vonatkozó szabályok betartása mellett. Az ezen alapuló éves, féléves, vagy rövidebb távú munkaidő-keretek azonban még nem terjedtek el Magyarországon (*Seres Antal – Nacsá Beáta [2003]*). (Bár *Koppány Krisztián* friss tanulmánya alapján új fejlemény, hogy a gazdasági válság hatására 2008 óta több magyarországi vállalat vezette be ezt a korszerű munkaidő-szervezési és foglalkoztatási formát (*Koppány Krisztián [2014], 73. o.*))

Ennek oka, hogy a hazai gyakorlat nehezen tud elszakadni a beidegződött napi gondolkodásmódtól, illetve a napi 4, 6 vagy 7 órás részmunkaidős rendszertől. Emiatt a részmunkaidős foglalkoztatás rugalmatlanná válik, szerepe leszűkül és nem tudja funkcióját betölteni a hónapon és héten belüli hullámvásban és az éven belüli szezonáltságban. (Például *Frey Mária* kutatása alapján azokban a külföldi országokban, amelyekben a nők részmunkaidős foglalkoztatása elterjedt, ott a legkedveltebb változat a hét egy-két munkanapján történő munkavégzés. (*Frey Mária [2008]: 29-30. o.*)).

A napi-centrikus munkaidő-szervezés körülményei között a részmunkaidő nagyobb arányú alkalmazása a gazdasági tevékenység rövid távú, napi hullámvása esetén lehet hatékony. A vizsgált ágazatok közül ide tartozik a kiskereskedelem, továbbá a vendéglátás és a turizmus egyes területei. Ezekben az ágazatokban a hatékonyabb működés egyik feltétele a

foglalkoztatásnak a forgalom napon belüli hullámzásához való igazítása, amely többek között a részmunkaidősök nagyobb arányával, illetve a részmunkaidő és a teljes munkaidő vállalati adottságoktól függő kombinálásával érhető el.

A vizsgált ágazatok közül a kiskereskedelemre, valamint a turizmus és a vendéglátás egy részére a gazdasági tevékenység napon és héten belüli hullámzása, továbbá az éven belül szezonáltság, idényjelleg egyaránt jellemző.

A gazdasági tevékenység hullámzásban érintett szolgáltatási szektorban egyre nagyobb szerepet kapnak az intenzív munka- és munkaidő-szervezési módszerek. A munkaidőben és munkaidő-szervezésben változások figyelhetők meg. Ennek egyik legfontosabb tényezője a munkaidő rugalmasítása: növekszik a gazdasági tevékenység hullámzásához igazított munkaidő és munka a teljes munkaidő rovására. Ezt többek között a részmunkaidős dolgozókkal érik el, mivel az ő rövid munkaidejük lehetővé teszi, hogy a munkáltató a napnak, illetve a hétnek arra az időszakára koncentrálja a foglalkoztatásukat, amikor szükség van rájuk. A gazdasági tevékenység hullámzásából adódó feladatok ellátására tehát a vállalatok számára a részmunka sokszor előnyösebb lehet, mint a teljes munkaidő. *Köllő János* tanulmánya szerint „a részidős foglalkoztatás a munkáltató számára olcsóbbá teheti a napi vagy heti munkacsúcsokhoz és –völgyekhez való alkalmazkodást” (*Köllő János [2012], 195. o.*).

A szolgáltatási szektorban a gazdasági tevékenység hullámzásának sokszínűsége miatt a munkaszervezet modernizációjában és a terjeszkedési stratégiában központi szerepe lehet a vállalatok „testére szabott” keveréknek, amint a teljes munkaidőből, a részmunkaidőből, továbbá más foglalkoztatási formákból (pl. határozott idejű foglalkoztatás, szezonális munka, stb.) létrehoznak.

Az 1. táblázat alapján a részmunkaidő potenciális alkalmazásának a szolgáltatási szektor más, általam nem vizsgált tevékenységi területein is kedvezőek a feltételei.

(Most azt nem vizsgálom, hogy a hazai szolgáltatási szektorban miért nincs jobban kihasználva ez a potenciális lehetőség. A munkavállalók oldaláról az alacsony részarány okaival is foglalkozik egy friss felmérés (*Antalik Imrik et. al. [2014]*)).

A termelő tevékenység

A vizsgált hazai termelő tevékenységekre (mezőgazdaság és élelmiszeripar, építőipar) nem jellemző a gazdasági tevékenység napi hullámzása. Ezeknél az alkalmazott technológia és a szalagszerű termelés feltételezi – ellentétben a rövid távú hullámzásban érintett szolgáltató tevékenységekkel – a folyamatos gazdasági tevékenységet, és az ehhez igazodó több műszakos folyamatos munka a gazdaságos. Ha a dolgozó felveszi a munkát, a műszak teljes időszakában végig kell vinni a folyamatot a váltótárs megérkezéséig. A folyamatos gazdasági tevékenységhez igazodó műszaki és technikai eszközök, a technológia és a gépek bonyolult kezelési ismerete kvalifikált, gyakorlott és szakképzett, a technikát biztonságosan kezelő teljes munkaidős dolgozók alkalmazását feltételezi. A fejlett műszaki berendezéseket kezelő, illetve kiszolgáló munkavállalók napi részmunkaideje nem gazdaságos. Mivel a technológiát nem lehet széttagolni, nincs mód a munkafeladatok szétválasztására sem.

Folyamatos termelő tevékenység esetén, amennyiben a munkahely és a lakóhely nem egy településen van (például építőipar), általában jelentős költség a foglalkoztatottak napi munkába járásának biztosítása, megszervezése, amelyet általában szerződéses buszjáratokkal oldanak meg. A költségek döntő részét általában a munkáltatók fizetik. A buszjáratok a folyamatos napi tevékenységhez igazított váltott műszakkezdéshez és műszakbefejezéshez igazodnak. Itt sem lenne gazdaságos a napi részmunkaidő alkalmazása.

A termelő tevékenységeknél két típust lehet megkülönböztetni. Az egyik a folyamatos üzemelés jelentősebb éven belüli szezonális hullámzás nélkül. Itt a részmunkaidőnek elsősorban a termelő tevékenységet kiegészítő és az attól független olyan kiegészítő szolgáltató tevékenységben lehet szerepe, ahol megfigyelhető a héten és napon belüli hullámzás. Például ha a termelő tevékenységet folytató vállalat értékesítő, kiskereskedelmi vagy más szolgáltató tevékenységet is folytat. Az építőiparban is vannak olyan kiegészítő tevékenységek, amelyek elvégzése részmunkaidőben gazdaságos lehet. Ilyen például az adminisztráció és az irodaépületek üzemeltetése.

A másik termelő tevékenység-típus a folyamatos üzemelés éven belüli szezonáltság mellett, és ehhez igazodó szezonális foglalkoztatás. A vizsgált ágazatok közül ide tartozik a mezőgazdaságban a növénytermesztés, az építőipar jelentős része, az élelmiszeripar szezonális tevékenységei (például a konzervipar). Ezeknél a termelő tevékenységeknél Magyarországon a határozott idejű teljes munkaidős foglalkoztatás, illetve a szezonális munka terjedt el. Az 1. táblázat alapján azonban ezekben az ágazatokban is lehetnek olyan tevékenységek, amelyekre részmunkaidősöket tudnak alkalmazni.

Más tevékenységi sajátosságok

A vizsgált négy hazai ágazatban más tevékenységi sajátosságok is befolyásolják a részmunkaidő alkalmazásának potenciális lehetőségeit. Ezek erősíthetik vagy módosíthatják a gazdasági tevékenység hullámlásának szerepét.

A *kereskedelem és a vendéglátás* tapasztalatai alapján különbséget kell tenni a minőségi, egyedi igények kielégítése és a tömegértékesítés között. A részmunkaidő nagyobb arányú potenciális alkalmazási lehetősége inkább a tömegértékesítésnél van meg. Itt ugyanis szalagszerűvé, rutinszerűvé válik a munka, amely nem igényel szakképzettséget és kvalifikált munkát, hanem csak betanítást.

A minőségi fogyasztói igények kielégítésében, illetve az ezzel kapcsolatos munkakörökben kisebb a részmunkaidő alkalmazásának lehetősége. Például a vendéglátásban a magasabb kategóriájú szállodákban a vendéggel való bánásmód, az egyedi, magas színvonalú igények kielégítését szakképzett, nyelveket beszélő és a termeléshez hasonló, több műszakot vállaló teljes munkaidős dolgozók alkalmazásával oldják meg.

Az *építőipar* jelentős részében a munka jellegéből adódóan sem lehet a munkavállalókat napi részmunkaidőben foglalkoztatni. Egyrészt az alkalmazott technológia és az időjárás befolyásoló szerepe folyamatos napi munkavégzést feltételez. Másrészt az erős piaci versenyben nagyon rövid teljesítési határidő alatt kell egy-egy létesítményt felépíteni, ezért a munka volumene miatt a fizikai munkavállalók egész napi munkájára szükség van. Napi részmunkaidő alkalmazása lehetetlenné tenné a munkák elvállalását, a határidőre történő átadást és a munka megfelelő minőségben történő elvégzését.

Ezek a sajátosságok fokozottan jelentkeznek az építőiparban döntő számarányú mikro- és kisvállalkozásoknál, amelyek jelentős része alvállalkozóként egy-egy kisebb építőipari munkát végez, zömmel eseti jelleggel. Ezeknél a cégeknél az éves munkaidő nem azonos a naptári évvel, hanem a munkaidő az eseti jelleggel végzett munka ideje, ami nagy volumenű, intenzív napi munkavégzést igényel. Az ilyen típusú határidős szerződések teljesítését a cégek csak a napi teljes munkaidős foglalkoztatással tudják megoldani, sőt sokszor a napi törvényes teljes munkaidő alapján rendelkezésre álló munkaidő is kevés.

Az építőipar jelentős részének tevékenységi sajátossága a lakóhely és a munkahely közötti nagy távolság és az állandóan változó munkahely, ami a részmunkaidő terjedése szempontjából korlátot jelent. A szerződésben vállalt feladatok teljesítésére nem lehetséges megoldás a részmunkaidősök alkalmazása és azok naponta történő utaztatása. Olcsóbb megoldás a teljes munkaidős dolgozók foglalkoztatása és elhelyezése. Itt ugyanis négy olyan alapvető bér-, illetve létszámáramnyos költség jelentkezik, ami gazdaságosabbá teszi a teljes munkaidőt. Ezek a munkába járás költségei, a változó munkahely miatti szállás- és ellátási költségek, a társadalombiztosítási terhek és az állandó költségek (adminisztráció, stb.).

A *vendéglátás* egyes területein elválik egymástól a nyitva tartási és az üzemelési idő. A szállodák egy része 24 órán keresztül, éjjel-nappal folyamatosan üzemel. Itt a tevékenység, illetve a munkák egy része (például a porta) a folyamatos termelő tevékenységhez hasonlóan három műszakos munkarendet és folyamatos jelenlétet igényel akkor is, ha napon belül visszaesik a forgalom vagy nincs vendég. Ezekben a „készenléti” munkakörökben előnyösebb lehet a több műszakos teljes munkaidős foglalkoztatás.

A gyermek-, diák- és felnőtt-étkeztetés esetén, ha központi konyhákban megfőzött ételt szállítanak a fogyasztás helyszínére. és ott a déli órákban csak tálalás, mosogatás és takarítás zajlik, akkor magasabb lehet a részmunkaidő aránya. Ha a fogyasztás helyszínén zajlik az egész vertikum, elválik az üzemelési és nyitvatartási idő, akkor kisebbek a potenciális

lehetőségek, mivel előnyösebbek a többfunkciós teljes munkaidős munkakörök, illetve a gazdasági tevékenység (például az ételek elkészítése) akkor is jelentkezik, ha nincs vendég.

Az állattenyésztésben általában hosszú a napi munkaidő, és az állatok biológiai periódusaihoz igazodóan a munkanapon belül is ingadozhat. A hozam azonban itt jelentős mértékben függ az egyedi bánásmódtól. Minél több dolgozó foglalkozik ugyanazzal az állattal, annál kisebb a felelősség a hozam alakulásában.

A részmunkaidőben foglalkoztatottak megoszlása gazdasági ágak szerint Magyarországon

A KSH intézményi munkaügyi statisztikája alapján Magyarországon a nem teljes munkaidőben foglalkoztatottak megoszlását nemzetgazdasági ágak szerint 2012-ban a 3. táblázat mutatja.

3. táblázat

Nem teljes munkaidőben foglalkoztatottak megoszlása %-ban nemzetgazdasági ágak szerint Magyarországon, 2012 (nemzetgazdaság összesen=100%)*

Nemzetgazdasági ágak	Nem teljes munkaidőben alkalmazásban állók létszámának megoszlása (%)		
	Nemzetgazdaság	ebből	
		Vállalkozások	Költségvetés
Mezőgazdaság, erdőgazdaság, halászat	2,8	4,0	0,0
Bányászat, kőfejtés	0,1	0,0	0,0
Feldolgozóipar	17,8	19,8	0,0
Villamosenergia-, gáz-, gőzellátás, légkondicionálás	0,1	0,2	0,0
Vizellátás, szennyvíz gyűjtése, kezelése, hulladékgazdálkodás, szennyeződésmosztás	0,8	0,9	0,1
Építőipar	4,2	6,0	0,0
Kereskedelem, gépjárműjavítás	19,0	27,5	0,0
Szállítás, raktározás	4,3	6,2	0,0
Szálláshely-szolgáltatás, vendéglátás	6,8	9,4	1,4
Információ, kommunikáció	1,6	2,2	0,0
Pénzügyi, biztosítási tevékenység	2,3	3,3	0,0
Ingtatlanügyletek	1,8	2,2	0,1
Szakmai, tudományos, műszaki tevékenység	3,0	3,6	1,5
Adminisztratív és szolgáltatást támogató tevékenység	8,8	10,5	1,0
Közigazgatás, védelem, kötelező társadalombiztosítás	2,0	0,0	9,4
Oktatás	8,3	0,4	34,2
Humán-egészségügyi, szociális ellátás	13,0	1,6	47,1
Művészet, szórakoztatás, szabad idő	1,8	0,9	5,0
Egyéb szolgáltatás	1,5	1,2	0,1

*4 fő feletti vállalkozások, központi és helyi költségvetési szervezetek, társadalombiztosítás és kijelölt non-profit szervezetek adatai

Forrás: KSH

A 3. táblázat szerint 2012-ban a vállalkozási szférában 19 gazdasági ág közül mindössze három részesedése volt 10% feletti a nem teljes munkaidős foglalkoztatásból: a kereskedelem (27,5%), a feldolgozóipar (19,8%), továbbá az adminisztratív és szolgáltatást támogató tevékenység (10,5%). Viszonylag jelentős volt még a vendéglátás és szálláshelyszolgáltatás (9,4%), továbbá a szállítás, raktározás(6,2%) és az építőipar (6,0%) részesedése. A többi 13 gazdasági ág részesedése külön-külön nem haladta meg a 4%-ot.

A költségvetési szférában a nem teljes munkaidő két ágra koncentrálódott 2012-ben. Kimagaslak a humán egészségügyi, szociális ellátási ág, amely a nem teljes munkaidősök 47,1%-át foglalkoztatta, de magas az oktatás részesedése (34,2%) is. Jelentős volt még a közigazgatás, védelem, kötelező társadalombiztosítás(9,4%) és a művészet, szórakoztatás, szabadidő (5,0%) részesedése. Ez a négy költségvetési ág foglalkoztatta a nem teljes munkaidősök közel 96%-át. (Az oktatás és az egészségügy jelentős szerepét mutatja *Hárs Ágnes* vizsgálata is (*Hárs Ágnes [2012], 100. o.*)). A többi költségvetési ágban (ott, ahol van állami, közösségi tevékenység) nem, vagy alig volt nem teljes munkaidőben történő foglalkoztatás.

A hazai gazdasági ágak, ágazatok 3. táblázatban bemutatott szerepének értékelését nehezíti négy tényező.

Az egyik, hogy a hazai munkaügyi statisztikai rendszerben összemosódik a szolgáltatási szektorra jellemző részmunkaidő és a termelésre jellemző átmeneti munkaidő-csökkenés (amikor a rendelésihiány miatt a termelésben átmenetileg csökken műszakszám, illetve a munkaidő). A hazai statisztikai rendszerben szereplő „nem teljes munkaidőben foglalkoztatottak” kategória mindkettőt tartalmazza a vállalatok által jelentett munkaügyi adatok alapján, pedig az átmeneti munkaidő-csökkenés a valóságban nem részmunkaidő.

A másik tényező az ál-részmunkaidő olyan ágazatokban, ahol jelentős a mikro- és kisvállalkozások aránya*. Ilyenkor a vállalkozó az adó és járulék elkerülése, vagy csökkentése érdekében részmunkaidősként jelenti be dolgozóját, de a valóságban teljes munkaidőben dolgozik, és a vállalkozó „zsebből” egészíti ki a részmunkaidős bért.

Ez a két tényező például a feldolgozóipart illetően vethet fel kérdéseket abban a tekintetben, hogy a 3. táblázatban bemutatott, viszonylag magas részarány mennyire mutatja a valós helyzetet. A gazdasági válság hatására ugyanis a feldolgozóipar számos területén csökkentek a megrendelések, ennek hatására a vállalatok többek között csökkentették a műszakszámot, és az ebben érintett dolgozókat nem teljes munkaidőben foglalkoztatottként jelentették. Ugyanez a probléma merül fel az építőipar tekintetében is, ahol a gazdasági válság erősen érezteti hatását, továbbá jelentős a mikro- és kisvállalkozások aránya. Ezt a problémát valószínűsíti *Borbély Szilvia* tanulmánya is, amely egy kérdőíves felmérés alapján csak a valódi részmunkaidős foglalkoztatás ágazati megoszlását vizsgálta. A felmérés szerint ez a munkaforma a versenyszférában három szolgáltatási ágra koncentrálódott a vizsgálat idején: a kereskedelemre, az ingatlanügyletekre és a gazdasági szolgáltatásokra. A felmérés szerint az iparban elenyésző volt a részmunkaidős foglalkoztatás (*Borbély Szilvia [2008], 15. o.*) Végül ugyanezt a problémát valószínűsíti, hogy az 1. táblázat alapján az EU-27-ben 2012-ben az ipar és építőipar mindössze 9,4%-kal részesedett a részmunkaidős foglalkoztatásban, Magyarországon viszont magyar statisztikai rendszer alapján a feldolgozóipar és az építőipar együttes részesedése 25,8% volt.

Ugyancsak az értékelés nehezítő tényezője, hogy a 3. táblázat az elsődleges és másodlagos (kiegészítő) jövedelemforrást biztosító részmunkát, illetve a főállásként és a mellékállásként végzett részmunkát egyaránt tartalmazza. Mászt jelent azonban az, ha valakinek a részmunkaidős jövedelemből kell (kellene) megélni, és megint mászt, ha például valaki elsődleges jövedelem, illetve főállás mellett végez részmunkát. A két típus elkülönített vizsgálata a költségvetési szférában az oktatás és az egészségügy területén lehet (lenne) érdekes, mert itt a részmunka jelentős része nem főállású részmunka (például a tanárok, orvosok esetében), hanem a teljes munkaidős állás melletti részmunka, ami elterjedt ebben a két költségvetési ágban.

* A KSH adatgyűjtése nem terjed ki a mikrovállalkozásokra, ezért a 3. táblázat csak a kisvállalkozások adatait tartalmazza.

A negyedik tényező, hogy a humán-egészségügyi, szociális ellátási ágban nagyon magas a közfoglalkoztatottak aránya, e nélkül jóval kisebb lenne a részmunkaidős foglalkoztatás aránya.

Összefoglalás

Kutatásom alapján a részmunkaidő döntően szolgáltatási szektor foglalkoztatási formája, mert ott jelentős a gazdasági tevékenység hullámozása, amelyhez való hatékony igazodás a munkaidő rugalmasításával, és ezen belül a részmunkaidős dolgozók alkalmazásával érhető el. Ha nem vesszük figyelembe a tárgyalt problémában érintett feldolgozóipart és az építőipart, akkor a vállalati szférában 2012-ben a szolgáltatási szektor ágazati közül a részmunkaidős foglalkoztatásban legmagasabb, közel 28% volt a kiskereskedelem részaránya. 10-10% körüli volt a vendéglátás és szálláshely-szolgáltatás, továbbá az adminisztratív és szolgáltatást támogató tevékenységek részesedése. A költségvetési szférában négy szolgáltatási ágazatra (az egészségügyi és szociális ellátásra, az oktatásra, a közigazgatásra, védelemre, kötelező társadalombiztosításra, továbbá a művészet, szórakoztatás, szabadidő területére) koncentrált a részmunkaidős foglalkoztatás több közel 96%-a 2012-ben. A négy költségvetési ágazat közül kimagaslik az egészségügyi és szociális ellátás, továbbá az oktatás részesedése, ez a két szolgáltatási ágazat a részmunkaidősök több mint 81%-át foglalkoztatta.

HIVATKOZÁSOK

Antalik Imrik – Juhász Tímea – Madarász Imre – Poór József – Szabó Ingrid – Tamás Gabriella [2014]: Az atipikus foglalkoztatás gyakorlata szlovákiai és magyarországi munkavállalók körében végzett empirikus vizsgálat alapján. Munkaügyi Szemle, 2014/1. 34-44. o. www.munkaugyiszemle.hu

Dr. Borbély Szilvia [2008]: Részmunkaidős foglalkoztatás a BérBarométer adatbázis alapján. RAABE kiadó, 2008.

Frey Mária [2008]: Nők és férfiak a munkaerőpiacon – A Lisszaboni Növekedési és Foglalkoztatási Stratégia céljai tükrében. Kézirat.

Hárs Ágnes [2012]: Atipikus foglalkoztatási formák Magyarországon a kilencvenes és a kétezres években. Budapesti Corvinus Egyetem, MTA KRTK KTI. BWP-2012/7. <http://econ.core.hu> – Publikációk – BWP – 2012.

Koppány Krisztián [2014]: A munkaidő-beosztás optimalizálása a munkaidőkeret és az elszámolási időszak rendszerében. Munkaügyi Szemle, 2014/1. 73-90. o. www.munkaugyiszemle.hu

Köllő János [2012]: Részmunkaidő és más atipikus foglalkoztatási formák. In Fazekas – Scharle (szerk.) [2012]: Nyugdíj, segély, közmunka. OFA, KTI, BI, Budapest. 194-206. o. <http://econ.core.hu> – Publikációk – Egyéb kiadványok – 2012

Seres Antal – Nacsá Beáta [2003]: Az éves munkaidő-elszámolás, mint a munkaidő flexibilizációjának egyik eszköze. MTA Közgazdaságtudományi Intézet. MT-DP 2003/1. <http://econ.core.hu> – Publikációk – MT-DP – 2003.

Seres Antal [2010]: A részmunkaidős foglalkoztatás tendenciái és terjedésének tényezői az Európai Unióban és Magyarországon. MTA Közgazdaságtudományi Intézet, 2010. MT-DP 2010/10. <http://econ.core.hu> / Publikációk/MT-DP Műhelytanulmányok/2010.

Seres Antal – Budai Balázs [2013]: A részmunkaidő és a vállalati nagyság közötti kapcsolat egy hazai felmérés alapján. Munkaügyi szemle, 2013/III. 72-77. o.
www.munkaugyiszemle.hu