

A legszebb udvarhölgy felébredt öröknek tűnő álmából, élvezi az életet és ettől ragyogva tiündököl

Author: Seidl, Krisztián
Affiliation: University of Pécs, Breuer Marcel Doctoral School of Architecture
Title: THE LADY OF THE COURT'S AWAKENING
Citation: Metszet, Vol 14, No 5 (2023), pp 12-21,
<https://doi.org/10.33268/Met.2023.5.1>
Received: 29 August 2023
Accepted: 12 September 2023
Published: 18 October 2023
DRECHSLER PALACE, BUDAPEST, HUNGARY;
ARCHITECTS: BÉLA BÁNÁTI and JUDIT ZAJACZ
The long-abandoned ballet institute has found a new life as a hotel. Reinforcing the original eclectic character of this building the restoration derives inspiration from a wide range of philosophies and schools of thought. Be this the innovative glazed covering of the central courtyard, chess inspired interior design elements or the geometric reuse of the roof covering to provide additional fenestration to the roof space. In places traditional skills have been reapplied to bring back original surface treatments, painted ceilings for example or the fine metalwork detailing to the roofs and stairs.

01



- 01 A palota Andrássy úti főhomlokzata
- 02 MÁV Nyugdíjintézet bérháza, Klósz György felvétele 1885 körül
- 03 A palota az Opera mellől szemlélve



02



03

AZ UDVARHÖLGY ÉBREDÉSE

DRECHSLER-PALOTA | BUDAPEST

Az életét teljes mélységében megrázó trauma – odaadó áhitattal szeretett fiatal feleségének elvesztése – készítette a 29 éves Lechner Ödönt, hogy hagyja el a megszokott életét, a hazáját, szakítson minden szakmai gyökerével, és menjen külföldi tanulmányútra, ahol megtalálhatja önmagát és azt a magyaros építészeti irányzatot, amely mindig is motoszkált benne. A mély gyász ösztökélte a változásra, hozta ki belőle az egyedít, az új és ismeretlen utat, a berögződött, a már-már rutinszerű hagyományoktól való elszakadást. Lechner világra szóló tehetségének kibontakozásában egy különös állomás a nemrégiben felújított MÁV Nyugdíjintézet bérházának épülete, amelyet a Krúdy Gyulától származó elnevezés után Drechsler-palotaként tart számon a köznyelv.

01

ÉPÍTÉSZ |
Bánáti Béla, Zajacz Judit

FOTÓ |
Bujnovszky Tamás

SZERZŐ |
Seidl Krisztián

—Lechner Ödön (1845–1914) szakmai pályafutása a kor építész pályáinak megfelelően indult. Már fiatal korában kiváló rajz tehetséggel bírt*, az édesapja által üzemeltetett családi téglagyárban pedig megismerkedett az építőanyagokkal, különösképpen az égetett kerámiákkal, [1] amelyek később, alkotói pályájának csúcán igazán egyedivé, jellegzetessé és felismerhetővé tették az épületeit.

—Tanulmányait szinte „sablonosan” a Pest-belvárosi Reáltanodában kezdte, majd a József Ipartanodában** folytatta – a korabeli klasszikus építészeti szellemiségben. Mestere, Szkalnitzky Antal*** ösztökélésére Európa vezető építészképzésén, Berlinben, a „Schinkel-akadémiának” is nevezett Bauakademie-n mélyítette el a megszerzett tudását, olyan, a historizáló építészettel kiváló szinten művelő legendák vezetése alatt, mint Lucae, Strack, Bötticher, Adler, Schwatlo****. Az itt töltött három év akadémiai képzés alatt kötött szoros barátságot Pártos (akkoriban Puntzman) Gyulával és Hauszmann Alajossal [2] is.



04



05

—A berlini akadémia elvégzése után feleségül veszi igaz szerelmét, Primayer Irmát, aki a korabeli sajtó szerint Pest legszebb lánya volt, majd egy esztendő itáliai „kóborló” nász- és tanulmányutat követően hazatérnek. Odaadását mi sem mutatja jobban, mint Berlinből írt őszinte levele:

„Isten adott erőt és jó szülőket nekem, és adni nem felejtett egy kedves órangyalt mellém, hogy ezek segédelmével megküzdhessek az élet balsorsával, s ha lankadni kezd eróm, egy gondolat – csupán egy –, jó szellemem sugallata hatja át szellemem, és nincs hatalom, mely visszatántorít.

*Képzelheti, mint szorul szívem azon gondolatnál, hogy most e papír elmegy kegyedhez, kedves kisasszony, én meg, dacára a berlini kosznak, nem lapultam annyira össze, hogy magamat is ide mellékeljem.” ***** [3]*

—Hazatérése után Pártossal irodát alapít, első munkáik a „berlini reneszánsznak” titulált, néhol hellenisztikus elemekkel díszített neoreneszánsz historizmus [4] szellemiségében valósulnak meg – például a Lechner apósának épített Primayer-ház (1871–1872) és a Kecskemét városa számára tervezett bérház (1871–1874) jól tükrözi a kor bevett és uralkodó irányzatát. Ám Lechner mindig is kereső típus volt, izgatta az új felfedezése, a mélyen rejtőző gyökerek előtérbe hozása. Boldog házasságának biztonságát, az otthoni szeretet melegét – 24 éves feleségét – a második gyermekük születését követően elveszti. Ezek után semmi sem keretezi csapongó gondolatait, szabadjára engedi hát őket, és eljut Párizsba, a francia reneszánsz kastélyok restaurálásával és tervezésével foglalkozó Clément Parent (1823–1884) irodájába.

Itt veti le a németes oktatás által ránehezedett béklyókat és fedezi fel a francia kastélyépítészetben rejlő lehetőségeket.

„Bennem azonban mindig erősebb lett az a meggyőződés, hogy törekvéseinket föltétlenül siker fogja koronázni, anélkül, hogy bármilyen előző stílusra támaszkodnunk kellene, miután egy stílus sem öröktől való, mindegyik kezdődött valamikor: ennél fogva éppen úgy lehetséges ma is egy új irányzat keletkezését, egy új magyar stílus felfrágzását megérnünk.

Minden próbálkozásomnál és kísérletemnél azonban állandóan éreznem kellett, hogy az a német kultúra, melyet három éven át magamba szívtam, kérlelhetetlenül fogva tart, rám nehezedik, s minden szabad művészi gondolatot elnyom bennem.

[...]
Ez a francia kultúra annál is inkább vonzott, mert bámulattal láttam, hogy miképpen volt képes ez a kultúra királytól királyig, tehát szinte egy-egy emberöltőn át más-más művészi irányokat, egészen új stílusokat teremteni. Ezekből reméltem én megtanulhatni, hogy tulajdonképpen hogyan is alakul egy ilyen új stílus.

Ezen időben 27 éves voltam. Lelki küzdelmekről kínözva, fiatal feleségem halála által szívem mélyén sújtva, elviselhetetlen lett nekem a budapesti tartózkodás, s szinte futva menekültem az új világba – Párizsba, minden anyagi erőt, eddig szerzett pozíciómat feláldozva.” [5]

—4 év után hazatér, és újra megnyitja Pártossal közösen vezetett irodáját. Ekkor kezd el ténylegesen kísérletezni a magyar építészeti stíluskereséssel,



- 06 A belső udvar üvegfedése
- 07 A középrizalit árkádja és a szószerű kávéházi bejárat, Hermann Rückwaldt felvétele, 1889



felhasználva a francia táptalajt. Ez az út- és stíluskérés esik egybe azzal, hogy pályázaton elnyerik a MÁV Nyugdíjintézet bérházának tervezési megbízását. Funkcióját tekintve az épület választ ad a századforduló hihetetlen ütemben zajló városiasodására, a lakhatás megoldására. Fenntartása biztosított a bérházakból származó bérleti bevételekből, ugyanakkor valójában a MÁV-nál lévő nyugdíjelőlegek befizetéséből befolyó összeg befektetéséből valósul meg.

Ybl Miklós életművének koronájával, az 1884-ben átadott Magyar Állami Operaházzal szemközt lévő MÁV-épület érzékenyen reagál a dalszínháznak az Andrássy úti palotásor homlokzati vonalából való

visszaugrasztására. Ezzel különös hangulatú teresedés alakul ki, mely megállásra készíti a sugárúton járókat. A bérházak szigorú sorából kiszabadított két épület kapcsolatát felerősítik az így létrejövő öblök – az Operaház főbejáratának árkádsora visszaköszön a MÁV-bérház földszinti, hevederívekkel tagolt, öt bordás boltozatú, nyitott-fedett kávézójának terében. Lechner későbbi munkáin szintén felhasználja ezt a térjátékot: az Iparművészeti Múzeumot visszahúzza az Üllői út zárt sorából, a nyolcszögletű középrizalit alatt található előcsarnokát pedig árkádszerűen a kültérbe helyezi.

A MÁV-bérház szabadon álló épületét három horizontális egységbe tagolja – a földszinten és az első

A bizonyos lechneri mondat több mint elegáns. A 19. század végi udvarias beszédmód faragatlanságot meg sem engedett volna, de őszinteségét én magam abban látom, hogy meg sem próbálta felülmúlni az akkor legdominánsabb pesti épületet, az Operaházat. (A Várkert Budán épült meg, az Országház csak vágyalom volt ekkor, a bazilika betört kupolával félkészen állt, a pesti Vigadó már réginek és távolinak tűnhetett innen.) Ez a franciás gót(nak mondott) épület úgy néz az Ybl-palota szemé közé, hogy közben a sajátját tényleg mintha lesütné, de szerintem ez jól áll neki, a szemérmesség érték ekkor. Nem hotelnek nőtt ki a földből, lakásokat alakítottak ki benne (később már szinte „balettházként” vágyakozhatott az Operaház után, és eleinte nem is választotta el a földalatti Ybl főművétől. Most először lesz mód arra, hogy aki a luxushotelben megszáll, ne tudjon, ne is akarjon kitérni az reneszánsz palota magnetikus ereje elől. Arra számítok, hogy a hotel fő attrakciója a lechneri külső és a kortárs luxus belbecs mellett csakis az Operaház lehet, idővel talán rájön valaki, hogy akár Grand Opera vagy Opera Grand Hotel is lehetne a neve, nem pedig a kurtán ipari 'dablu'. Türelmetlenül vártuk mindkét épület megújulását, nagy élmény, hogy végül szinte egyszerre következett be. Most tényleg nehéz eldönteni, mi jobb: Pestről nézni Budát vagy fordítva, vagy az északiról a déli Balaton-partot vagy fordítva. Ha viszont onnan nézom, Ybl Miklós 140 éves épülete és az opera műfaj 400 esztendeje felől Lechner Ödön épületét, akkor biztos vagyok abban, hogy aki operát-balettet néz, nem muszáj annak az egykori Drechsler-palotában megszállnia – viszont aki itt vesz ki lakosztályt, szobát, annak kötelező a Sugár úti palotát meglátogatnia. | Ókovács Szilveszter DLA, Magyar Állami Operaház, főigazgató

emeleten szinte kőszzerű, monolit talpazat adja a ház földhözragadt hangsúlyát és kapcsolatát az üzletken keresztül a külvilággal. A második emeletől felfelé a bérházak intimitása könnyedebb, légiesebb homlokzat mögé rejtőzést eredményez. Az épület hangsúlyos párkányzaton ülő, erőteljesen megjelenő tetőzet koronázza, mely összetett idomaival és meredek hajlásszögével a korszellemtől kissé eltérően az utca szintjéről is láthatóvá teszi az ötödik homlokzat formavilágát és díszítőelemeit. A francia reneszánsz tömegképzését itt még eklektikus – gótikus és reneszánsz – elemekkel ékesíti a mester, de későbbi munkáin, például az Iparművészeti Múzeumon és a Postatakarékpénztáron már bátran alkalmazza a kerámiába álmódott lechneri egyediséget.

A földszinti árkádsor érdekessége a homlokzat síkjából kitüremkedő, román kori szószerű kétszintes kapuzat, a kávéházi bejárat. A kívülről aprónak tűnő, szinte eltűnő nyílás a benti fogyasztótérből szerves, feltűnésmentes, szinte légies kapcsolatot alakít ki a terasszal.

A téglaburkolatú emeleti homlokzat nyílászárói körüli és a földszinti homlokzati osztás pilaszterekben folytatódó díszítésének kövel – illetve a későbbiekben pirogránittal, eltérő színű mázas kerámiákkal – való kiemelése szintén a francia építészeti élménynek és tervezési tapasztalatnak köszönhető. A korábbi évszázadokra jellemző, majd a 19. századi francia kastélyépítészetben újra reneszánszát élő „brique et pierre”, azaz téglák és kő divat visszaköszönése ez a játékosság. A homlokzati lyukarchitektúrában megjelennek a felfelé haladva egyre osztottabb ablakok. A későbbiekben ez is Lechner egyedi stílusjegyévé válik – az emeleti szinteken a nagy nyílások helyett kettőzött, illetve hármas tagolású ablakok teszik izgalmasabbá és könnyítik felfelé haladva a homlokzatot.

A francia reneszánsz hatás kézzelfoghatóságát mi sem mutatja jobban, mint az 1885-ös világiállításra érkező francia építészeti elismerése, akik Vámos Ferenc szavaihoz hasonlóan méltatják az épületet:

„A palota alaprajzi elrendezésén Lechner példásan megértette Ybl Miklós gondolatát, amikor az Operaház főhomlokzatának pompázatos középrizalitjával együtt éneklő középrizalittal oldotta meg saját főhomlokzatát, melyet teljesen franciaországi emlékeivel telített. A választópárkányok, a főpárkány, a baluszteres párta, a fedéldom tömegei, a tetőablakok, a saroktornyok, ezek kupolás laternái, az ablakkeretezések módja, a hegyesszögű erkélyek, a középrizalit középső fülkéje, a fiálszerű díszítőelemek, a földszinti kosárgörbékkel határolt ívek pilléreinek félig a gótika kötegpilléire, félig az olasz reneszánszra emlékeztető módja, az udvar ragyogó világa, a belső térképzés a kávéházi helyiségekben, mind-mind azt mutatják, hogy Lechner a palotán, mint a francia mesterek a középkor és olasz reneszánsz belső világát.” [6]

—Az épület kiválóan reflektál a szemközt elhelyezkedő Operaházra, tömegében és nyílásrendszerében alázatosan alkalmazkodik hozzá. Ám Lechner kellően óvatos volt ebben a kiemelt helyzetben, ahogy unokaöccsének, Lechner Jenőnek is fogalmaz:

„Becsűgyam sarkallt, de vigyáznom kellett, hogy az én épületem ne viselkedjék tolaodóan Ybl remekével szemben, mert az udvarhölgy lehet szebb, mint a királyné, de úgy kell, hogy a királyné királyné maradjon.” [7]

A MÁV megbízásából bérháznak emelt épület egykori pincéjében, földszintjén és első emeletén a nagyközönség számára megnyitott terek kapnak helyet – felfűzve a Sugár úti századfordulós kávéházi hangulatra ezt az igazgyöngyöt. A későbbi névadó, Drechsler Béla 1899-ben nyitja meg háromszintes vendéglátóipari egységét, ami becsatlakozik az Oktogonon található Abbázia kávéház, illetve a Liszt Ferenc tér sarkánál lévő Japán kávéház Sugár úti patinás művészasztalainak sorába. A Krúdy Gyula által Drechsler-kávéházként bemutatott művészasztalonál az operajátzás és zeneszerzés nagyjai is megfordultak – Gustav Mahler operaházi főigazgató, Henrik



08



09



10

Ibsen rendező, Wagner, Puccini, Mascagni, Liszt, Erkel, Goldmark.

„Izgalmas érdekesség, hogy Pártos Gyula felesége, Vittorina Bartolucci, a kor egyik ünneplott drámai hangú énekesnője, illetve apósa, az Operaházat is vezető Radnai Miklós zeneszerző igazgatósága alatt virágzásnak indult az intézmény.

„A MÁV nyugdíjintézetének bérháza különös állomás Lechner életművében. Itt jelennek meg először azok a térszerkezetek és díszítőelemek, amelyek később a szecesszió kiemelkedő mesterévé emelik őt. Itt tett kísérletet a hagyományra vált görög antik és itáliai reneszánsz helyett a francia romantikus kastélyépítész formavilágának felhasználására, mely kiváló táptalajnak bizonyult az egyedi, magyaros stílus megteremtéséhez.

„Ezt az útkeresést, fejlődni akarást és innovatív hozzáállást tükrözi a Bánáti + Hartvig Építész Iroda szemlélete is, akik a Drechsler-palota kiválóan sikerült felújítását és rekonstrukcióját jegyzik. A Bánáti Béla által vezetett tervezőcsapat az épülethez alázattal, a lehető legnagyobb tisztelettel nyúlt, ám bátran erőt merített Lechner kísérletező szellemiségéből. Az építésziroda – Zajacz Judit projektvezetésével – közel nyolc évig foglalkozott a palotával, az ingatlan vásárlását megalapozó tanulmányoktól kezdve a kivitelezés művezetéséig bezárólag – szinte mindenre kiterjedő lechneri polihisztorsággal.

„A hotel szállóvendégeknek szóló főbejáratát az épület eredeti, Hajós utcai oldalsó bejáratán keresztül alakították ki, nem követve el így erőszakot a főhomlokzat kisebb kávéházi nyílásain. Térben hajlított, kisimuló hullámzású üveg előtető kelti fel az érkező figyelmét és invitálja a lechneri felújított kapuzaton túl található, intimitásba burkolózó recepcióhoz.

„A látogató egy füstösen bronzos, balett-tütü-szerűen sejtelmes és szinte selymes dongaboltozatos téren áthaladva már itt a rekonstrukció legnagyobb érdekességébe és műszaki kihívásába botlik: az előcsarnokban tárul fel az igazán nagy technikai és művészeti bravúr, amit a tervezők a belső udvar lefedésével alkottak meg.

„Az épület lechneri tervek szerinti 24 bérlakását a Bánáti + Hartvig Építész Iroda bonyolult szobamix szerint 151 szobára és lakosztályra bővítette. Az épület belsőépítészeti terveiért a londoni illetőségű, luxusszállodák belsőépítészeti tervezésében kiemelkedő tapasztalatot szerzett Bowler James Brindley iroda felelt. Az emeleteken az utcára néző lakószobákat eredeti térsorukban érintetlenül megtartva, azok belső falán túli kontúrján alakítják ki a szállodai szobák kiszolgáló tereit. A belső közlekedési rendszer újragondolásával jól érthető és körüljárható folyosóval rendelkező alaprajz jött létre.

„A tetőszerkezet 1909-ben tűzvész áldozata lett, eredeti állapotáról a korabeli fotók mellett

05

06

09

10

08

13



11

- 08 Az üvegfedésű előcsarnok
- 09 A főbejárat a kortárs üveg előtetővel
- 10 A főlépcsőház a recepciónál
- 11 Keresztmetszet

- A | Főbejárat
- B | Recepció
- C | Főlépcsőházak
- D | Fedett előcsarnok
- E | Szobaegységek
- F | Tetőtéri szobák
- G | Gépészeti terek
- H | Spa, wellness, fitness

Kismarty-Lechner Jenő színes leírása ad részletes képet:

„Gazdagon tagozott és mozgalmas a tetőzet architektúrája is, remekművű padlásablakkal, melyeknek ornamentális keretézése szintén egyéni fantázia szülötte. Nagy gondot fordított a tetősíkok dekoratív végződéseinek és a magasba nyúló kéményfalaknak építőművészi kialakítására is. Nagyszabású tetőszerkezetének ács munkája szakkörökben közfelfűnést keltett, modelljét műegyetemünk egyik középítési szertárának gyűjteménye őrzi.” [8]

„A szobaszám bővítésében a francia kastélyok fedéséhez hasonló meredek hajlásszögű tető alatt megbúvó tér hasznosítása nagy segítségére volt a tervezőirodának. Az eredeti ács munka elvesztését feledteti a vasbeton koporsófödéméből újjáépített idom, mely kétszintessé válva panorámás szobákat, felsőbb részén pedig a teljes épületet ellátó gépészetet rejt. A látogató nem marad természetközeli élmény nélkül sem – az ötödik emelet folyosói oldalfalainak és mennyezetének faburkolata a szemközti található Operaház eredeti fedélszerkezetének 140 éves átható fenyőillatával ajándékozza meg a vendéget.

„Az épület harmadik, modern korba illesztett lechneri innovációja szintén a tetőtéri szobaegységekhez kapcsolódik. A tervezők, tiszteletben tartva a terméspalával fedett korhű tetőképet, nem lyuggatták tele azt tetősíklablakkal, hanem felhasználták a századforduló díszes kerámiafedés mintázatának tervezési elvét. A korabeli tervezők előszeretettel alkalmazták a Zsolnay-mázzal ellátott cserepek elhelyezésének geometriájából és színválasztékából

adódó tetődíszítési lehetőségeket, mint ahogy ez számos századforduló környékén létrejött épületen látszik. [9] Kiemelkedő ezek közül a Hauszmann Alajos által tervezett Műegyetem központi épülete, a Pecz Samu-féle Szilágyi Dezső téri református templom, de Lechner számos munkája is – többek között a Postatakarékpénztár, a Földtani Intézet és az Iparművészeti Múzeum. A Bánáti + Hartvig Építész Iroda ezt a geometriai szerkesztést felhasználva a létrejövő rombuszokban a terméspala helyett teljes felületű üvegmegnyitást adott, amin keresztül fény önti el a tetőtéri szobákat. A szobákhoz így külön térjárat is tartozik, hiszen a ferde üvegezést leköveti a helyiségek oldalfala – a függőlegeshez képest hol befelé, hol kifelé dőlve.

„A DVM Group generálkivitelezésében felújított épület pazar luxus jellemzi, melyről nem csak az öt csillag és az azzal együtt járó szolgáltatások, és a kedves és hibátlan kiszolgálás tanúskodik. Belsőépítészete minden elemében nemes anyagokból valósul meg, rendkívül sokszínűen összetett és pazar. Nem véletlen, hiszen az egyik fő inspiráció az egykor az épületben lakó Balettintézettől származik – visszaadja a táncosok finomságát, a ruhák sejtelmességét, de közben mégis elérhető, nem tolakodó, apró részleteiben titkos izgalmakat rejt, majdhogynem harsány, ám egészében szemlélve koherens és megnyugtató.

„A W csoportnak világszerte különös ismertetőjele, hogy ihletet merít a helyi kultúrából, melynek hívószava itt elsősorban a balett volt. Ezt egészíti ki a magyarok sakkban való kiemelkedősége, Houdini titokzatossága, valamint a századforduló Budapestjének kávéházi kultúrája és hangulata, az



12

Brevis et presse*****

Az újjászülető épület új funkciót szolgáló két építészeti eleme a belső udvart, a lobbyt lefedő újszerű, a kor modern építészeti megfogalmazásában megalkotott térlefedése, valamint a bejáratot kiemelő és bevezető előtető megfogalmazása volt. A két különleges szerkezet a Bánáti + Hartvig Építész Iroda építészének építészeti elképzelései alapján és a Stokplan Kft. szaktervezéssel segített tervezés eredménye. A két irányban rúdlánccal lefeszített belső tető térben görbülő, vonal mentén alátámasztott szigetelő üvegszerkezetű héjalása a belső udvar hasznosításának építészeti eleme. A bejárati előtető az épület architektúrájából építkezve térben hajlított, vonal mentén alátámasztott és függesztett acél-üveg szerkezet. E szerkezetek terveinek és megvalósításának lehetőségét korunk üvegszerkezeti gyártástechnológiai fejlődése biztosította. Mindkét szerkezet megépítése az Építetető egyetértő jóváhagyásának, támogatásának eredményeképpen valósulhatott meg, mely szerkezetek az immáron új funkcióval létrejött W Hotel ikonikus építészeti elemeivé válhatnak. | **Habil Stocker György DLA okleveles építészmérnök és a Stokplan Kft. munkatársai**

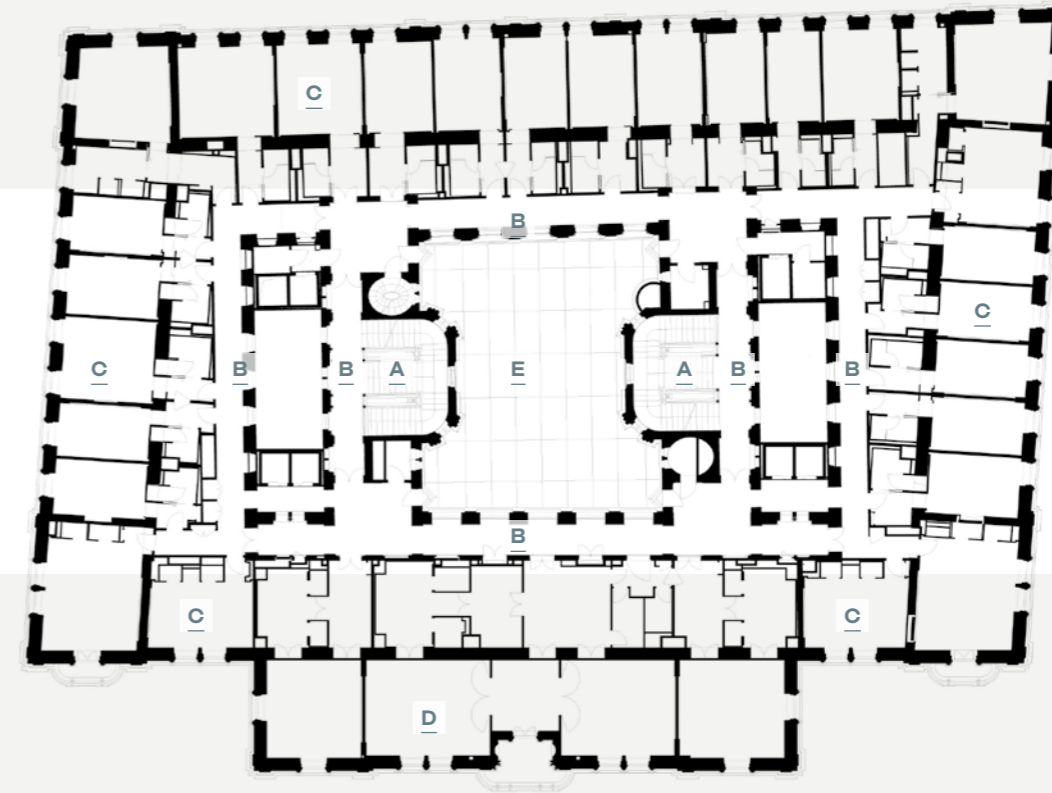
asztaltársaságok művészeti és gondolkozásbeli összetettsége. Ez az építetetői hozzáállás összecseng azzal a lechneri elvvel, amely a mester minden épületét egy kicsit a megbízó egyedi tulajdonságaira formálja – gondoljunk csak a Váci utcai Thonet-ház gőzölt-hajlítót fához hasonló csavarodó díszítőelemeire, a Postatakarékpéztár szorgos méhecskéire és mázas kerámia kaptáira, vagy a Magyar Állami Földtani Intézet fosszília díszítményeire. Lechner egyébként ezen a házon is elrejti a megbízóra való utalását: a díszítményekbe apró kis vonatokat komponál.

—Az elkészült felújítás alázattal és tisztelettel kezeli a műemléki elveket – jelentős szerepe van ebben Baliga Kornélnak, a díszítmények rekonstrukciós terveierért felelő tervezőnek. Az utcai látvány pazar, az Operaház teraszán két felvonás szünetében elfogyasztott pezsgő buborékain át talán még káprázta több is az esti díszkivilágítás. A főlépcsőház restaurált díszítőfestése önmagában hordozza az épület szövevényes összetettségét, de a látogató lélegzetvétele igazán akkor akad el, amikor a színes ablakokon átszűrődő fény szerelmes keringőbe bonyolódik

a rendkívüli minőségben elkészített terrazzo burkolatok ornamentikáival.

—Az épület térszervezése is mintha most forrt volna ki magát igazán. Az oldalsó bejáratok használata lehetővé teszi, hogy az épület belső fedett udvara, kávéháza és étterme, azaz a „nappalija” kitelepüljön a világörökségi hangulatú Andrássy útra. A földszinti terek a századfordulós kávéházi hangulatnak megfelelően szabadon bejárhatóak a látogatóknak is, itt rendkívül kedves fogadtatásban részesíti a személyzet az érdeklődőket.

—Az épület szeretete nemcsak az egészen apró részletekben – mint például a Hollóházi Porcelánmanufaktúra által készített, az épület főhomlokzatával ellátott tányér; a személyzet apró kiegészítői, mint az épület díszítomintázata által ihletett hanyag eleganciával megkötött sál, a zakó zsebéből kileső díszszekendő – rejlik, hanem a dolgozók odaadó mosolyában is. Úgy tűnik, a rövidebb csend után újra felcsendülő Csajkovszkij-dallamok csókjára a legszebb udvarhölgy felébredt öröknek tűnő álmából, élvezzi az életet és ettől ragyogva tündököl.



13

- A | Főlépcsőházak
- B | Körbefutó folyosó
- C | Szobaegységek
- D | Lakosztály
- E | Fedett udvar

- 12 Egy tetőtéri szoba
- 13 A második emelet alaprajza

* Tájkép épületekkel, Vízimalom, 1854, Malom vízeséssel, Tájkép rommal – gyermekkori rajzai.

** A Királyi József Műegyetem, azaz a Budapesti Műszaki és Gazdaságtudományi Egyetem elődintézménye.

*** Szkalnitsky Antal (1836–1878): historizáló stílusban alkotó építész. Jelentősebb művei: Magyar Tudományos Akadémia (építésvezető), Károlyi-palota (Bp., Múzeum utca 11.), Károlyi-palota (Bp., Károlyi utca 16., Petőfi Irodalmi Múzeum), Szegedi Főreáliskola (Szegedi Tudományegyetem központi épülete), a budapesti tudományegyetem Szerb utcai épülete és az egyetem könyvtára, ma: Egyetemi Könyvtár.

**** Johannes Theodor Volcmar Richard Lucae (1829–1877), Johann Heinrich Strack (1805–1880), Carl Bötticher (1806–1889), Friedrich Adler (1827–1908), Carl Schwatlo (1831–1884).

***** Lechner Ödön levele Primayer Irmának, 1866. november 25. [3]

***** Tömören és röviden

IRODALOM / REFERENCES

- [1] Lechner, Ödön: „Életem és pályám”, *Világ*, 1914–06–13, Vol 5, No 137.
- [2] Hauszmann, Alajos: „Jegyzetek életem és működésemről”, in *Hauszmann Alajos Naplója, Építész a századfordulón*, Gondolat, 1997, pp 11–126.
- [3] Vámos, Ferenc: „Lechner Ödön ifjúkori levelei”, *Nyugat*, No 12 (1928).
- [4] Sisa, József: *Lechner, az alkotó géniusz*, Iparművészeti Múzeum, Budapest 2014.
- [5] Lechner, Ödön: *Önéletrajzi vázlat*, 1911.
- [6] Vámos, Ferenc: *Lechner Ödön (I–II)*, Amicus, 1927.
- [7] Kismarty-Lechner, Jenő: *Lechner Ödön*, Budapest 1961.
- [8] Kismarty-Lechner, Jenő: *Lechner Ödön*, Budapest 1961.
- [9] „Lechner Ödön épületeinek csodás Zsolnay-tetőzete”, We love Budapest [honlap], 2019-04-04, hozzáférhető: <<https://welovebudapest.com/cikk/2019/4/4/lechner-odon-epuleiteinek-csodas-zsolnay-tetozete-ahogy-meg-soha-nem-lattuk-radisics-milan-dronfotoi>> [utolsó belépés: 2023-09-02].

GENERÁLTERVEZŐ: Bánáti + Hartvig Építész Iroda Kft. | VEZETŐ TERVEZŐ: Bánáti Béla | PROJEKTVEZETŐ TERVEZŐ: Lénárt Szabolcs, Zajacz Judit | ÉPÍTÉS TERVEZŐ: Bánáti Bodó, Csiha András, Kádár Gergő, Pusztai Lilla, Szécsi Ákos, Szilágyi Norbert, Szloboda Gergő | A FOLYAMATOT SEGÍTETTE: Ferencz Tamás, Kacsó János, Kátai Éva, Márkus Péter, Márton Annamária, Ritter Dániel, Trinh Hai Dang, Vass Zoltán | ÉRTÉKLELTÁR ÉS TUDOMÁNYOS DOKUMENTÁCIÓ, MŰVÉSZETTÖRTÉNÉS: Hadik András, Fehérvári Zoltán | RESTAURÁTOR: Kelecsényi Gergely, Sándor Áron | REKONSTRUKCIÓ: Baliga Kornél | DÍSZMŰBÁDOG KIVITELI TERV: Birghoffer Péter | ÉPÜLETSZERKEZET: Takács Balázs, Szutor Tamás | ALAPOZÁS: Petik Csaba | TARTÓSZERKEZET: Kovács Csaba, Trombitás Bálint | ÜVEGSZERKEZET: Stocker György, Madaras Botond, Horváth Attila | TŰZVÉDELEM: Takács Lajos, Zsitva Attila | ERŐSÁRAM: Ivanics Zoltán, Nagy Attila | GYENGEÁRAM: Nagy Olivér | KÖZÉPFESZÜLTÉS: Pendu Gábor, Gulyás Ferenc | ÉPÜLETGÉPÉSZET: Temesvári László, Nagy József, Tóth Ákos | OLTÓRENDSZER: Hajdú András, Temesvári Veronika, Soós Levente | KÖRNYEZETALAKÍTÁS: Koszorú Lajos, Koszorú Bálint, Marosi Péter | FORGALOMTECHNIKA: Kovács Éva, Beller Roland | AKUSZTIKA: Csott Róbert | LÁTÁNYTERVEK: White Box Visual | BELSŐÉPÍTÉSZET: Ian Bayuss, Stephane Reanud | KIVITELI TERV ÉS PROJEKTKÖVETÉS: Kiss Ida, Lukátsi Marcell, Kéry Balázs, Király Edina | KONYHA- ÉS SZÁLLÓDATECHNOLÓGIA: Frank Wagner, Christoph Hagen | BELSŐ VILÁGÍTÁS: Ana Ayala | MEDENCETECHNOLÓGIA: Sallai Zoltán | AUTOMATIKA: Nagy Péter | HOMLOKZATVILÁGÍTÁS: Perness János, Farkas János | FELVONÓ: Makovszky Zsolt | KÖRNYEZETVÉDELEM: Péter Gábor | MUNKAVÉDELEM: Nadas János | PROJEKTMENEDZSMENT: Habitat Management Kft., Artelia / AddVal Group Kft.