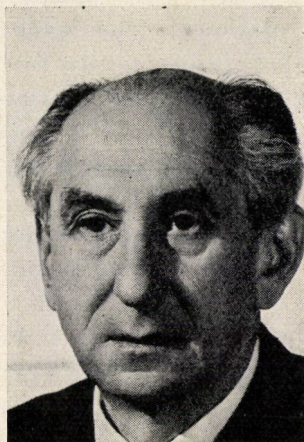


## GEREVICH LÁSZLÓ SZÉKFOGLALÓJA



1974. április 26-án, pénteken délután 4 órakor Gerevich László akadémikus „A koragótika kezdetei Magyarországon” címmel akadémiai székfoglalót tartott.

### *Mátrai László* akadémikus, osztályelnök üdvözlő szavai:

A Magyar Tudományos Akadémia 1973. évi közgyűlésén Gerevich Lászlót az Akadémia levelező tagját, az MTA Régészeti Intézetének igazgatóját rendes taggá választották.

Gerevich László 1935-ben lett a budapesti egyetemen bölcsészdoktor a művészettörténet, a magyar föld régészete és a magyar irodalom tárgyköréből. 1946-ban kezdte el azokat a nagyarányú budavári feltárási munkákat, amelyek tudományos szempontból oly gyümölcsözőknek bizonyultak, s amelyek egyben azoknak a kereteknek a megteremtését is megkövetelték, amelyek alkalmasak lettek egy új múzeum létrehozására. Az új múzeum megszervezése és a budavári ásatások eredményei elismeréseként 1954-ben Kossuth-díjat kapott. 1958-ban kapott akadémiai megbízást a Régészeti Kutató Csoport megszervezésére, amely 1968-ban az MTA Régészeti Intézetévé alakult, amelynek kezdetől fogva igazgatója.

Levelező taggá választása, 1970 óta újabb kutatásait zárta le és összegezte két munkában: a Magyarországi művészet története gótikára vonatkozó részében, amit a negyedik kiadás alkalmából szinte teljesen átdolgozott. Újabb eredményeinek bemutatását a „The art of Buda and Pest in the middle ages” című kötetében tette közzé. E kötetek igen sok műnek és művésznak meghatározását, azonosítását tartalmazzák. Konceptiója szerint Magyarország középső vidékein, így elsősorban Budán alakulnak ki a kulturális áramlatok, művészeti stílusok, melyeket e központ gazdasági, társadalmi körül-

ményeiből, az adott történeti helyzetből vezet le. Legnagyobb figyelmet a művészeti mozgalmak magyarázatának szenteli. Jellemző erre pl. az Anjouház és udvar nápolyi, majd északi politikájának könnyen illusztrálható művészeti vetülete. Ugyanígy világosan fölismerhetők a Mátyás-kori reneszánszban és humanizmusban az akkori Itália politika érdekei. Vizsgálatának ezt az összetett módszerét illusztrálják a középkori ház-típusok kialakulásának skémái, melyeket többszáz középkori ház és telek igen alapos elemzéséből rekonstruált. E kutatások nélkül a középkori városépítészet sok kérdése megközelíthetetlen.

Pilisszentkereszti kutatásai igen eredményesek voltak nemcsak építészettörténeti és művészeti vonatkozásban, hanem kultúrtörténeti, sőt általános történeti szempontból is.

Legjelentékenyebb művészettörténeti fölfedezése volt Villard de Honneourt pilisi működésének bebizonyítása. A XIII. század eleji világhírű francia mester vázlatkönyvének egyik ábráján a pilisi templom padlómintája látható, és kétségtől ő készítette Meráni Gertrudnak — ugyancsak ott talált — aranyozott síremlékét. A fölfedezést azóta a külföldi műtörténetírás is átvette. A Pilissel kapcsolatos kutatások egészen új megvilágításba helyezték a magyar építészet első emlékeinek sajátos díszítő stílusát, az ún. palmettás stílust.

Nem kisebb reménnyel kecsegtetnek a Dömösön végzett ásatások: sikerült megtalálni a királyi kúria helyét, föltárni a teljes hitelességgel helyreállítható prépostsági altemplomot.

Gerevich László személyében Akadémiánk II. Osztálya olyan rendes taggal gyarapszik, aki méltó folytatója a magyar régészet pozitív hagyományainak; aki megoldásainál egyformán használja a régészeti, művészettörténeti, történeti disciplínákat, együttes alkalmazásuk metodikailag és tartalmilag a marxista szemléletű középkori régészetet alapozzák meg. Tudományos eredményei így túlmutatnak a pozitív régészeti eredményeken a magyar művelődéstörténet és a köztörténet szélesebb távlatai felé.

Most, midőn a rendes tagságát bizonyító oklevelet átadom, kívánok további sikereket és jó egészséget alkotó munkájához és tudományszervező tevékenységéhez egyaránt.

### *Gerevich László* székfoglalója:

A középkori magyar művészet kutatásában az egyre szaporodó adatok' újonnan fölfedezett emlékek kommentálása *mögött*, vitatkozva és meghatározásokba kényszerítve, de legtöbbször ki nem mondva, több mint száz év óta a *romanikáról* és a *gótikáról* alkotott felfogás tűnik fel. Formai megítélése száz év óta alig változott azzal a különbséggel, hogy a múlt században a gótikus konst-

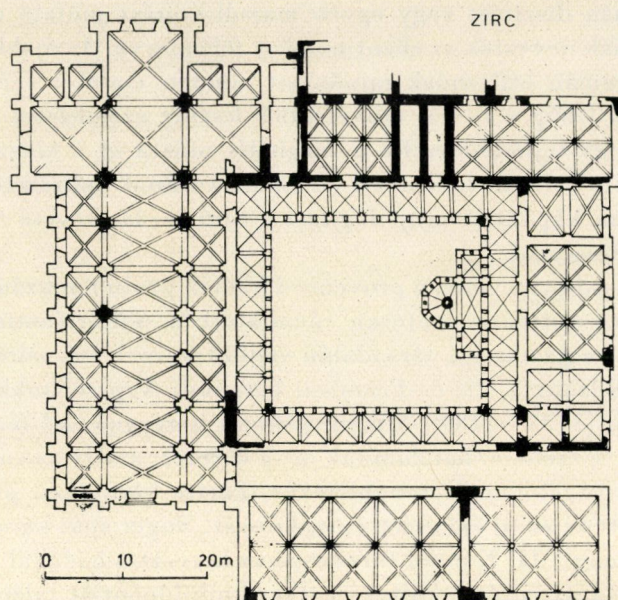
rukciót és román díszítést vagy egyéb maradi vonást mutató emlékeket átmeneti stílusúnak nevezték az ellentmondást fölismerve. Az újabb műtörténetírás azonban román stílusúnak minősített minden emléket egészen a XIII. század második feléig a német művészetből leszűrt szemléletet alkalmazva a magyar művészet fejlődésére. Ez a megítélés mosta el a korszakok közötti különbséget, III. Béla, de különösen II. Endre korának építészeti jelentőségét, mint ahogy nem kap kellő megvilágítást a tatárjárást követő 60–80 év átmeneti hanyatlása sem.

A kor stílusösszetevőire, a provence-i francia proto reneszánszra és a burgundi cisztercita gótikára pontosan rámutatott a műtörténetírás. A gótika kifejezi mindazt a gazdasági, társadalmi változást, melynek csirái arab hatást is közvetítő dél-francia, Ile-de-France-i, burgundi kapcsolatokból nőttek ki.

VII. Lajos (1137–1180), Alienor poitou-i hercegnő első férje teremtette meg a politikai és szellemi hatalomnak azt a keretét, amely az európai haladás minden elemét összefogta. Koronabirtokán, Párizs környékén jött létre ez az egység, virágzott ki az új építészet és szobrászat. Suger apát kormányzása idején, 1147-ben vonult II. Konrád társaságában kereszties hadával Magyarországon keresztül. Az új európai kultúra egyik kiindulópontját talán Alienor hercegnő aquitaniai trubadúrok zenéjétől hangos udvarában, az egész kontinenst átfogó kapcsolataiban kell keresnünk. Második házassága II. Henrik angol királlyal a későbbi versengések alapjait veti meg, de egyelőre a szigetországba vitte át a legmagasabb kultúrát.

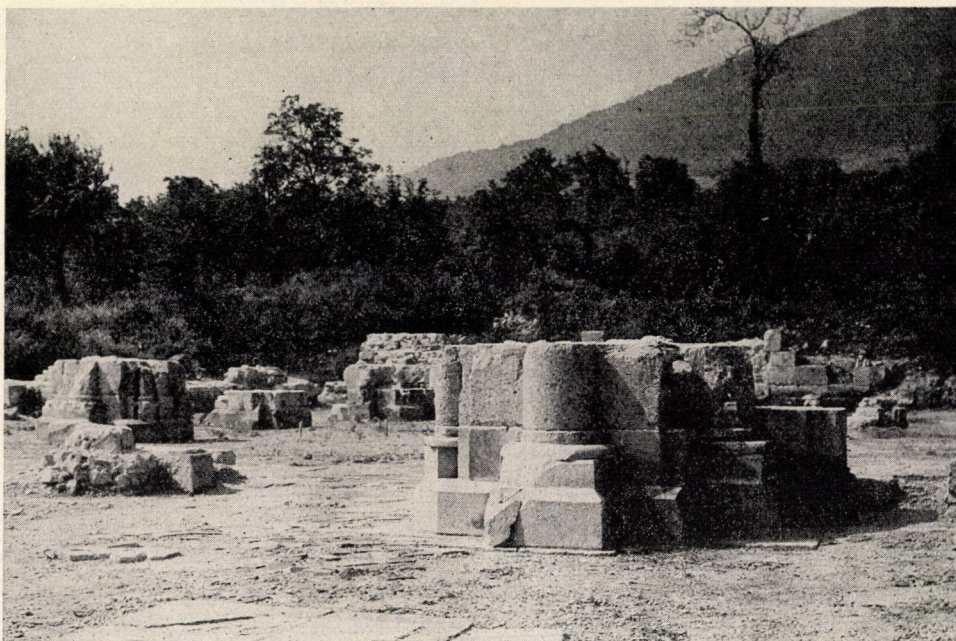
Európa szellemi életének ez az akkumulációja Magyarországot közvetlenül érinti. Alienor élénk szerepet játszott abban, hogy III. Béla feleségül vegye férje, II. (Plantegenet) Henrik fiának özvegyét, VII. Lajos leányát, Margitot, Fia, Imre II. Alfonz, Aragon királyának leányát vette el, továbbfűzve a spanyolországi kapcsolatot. A családi összeköttetések jelzik a politikai aspirációkat. IV. Berthold meráni hercegnek, Philippe August apósának leányát II. Endre vette először nőül. De talán ennél is jelentősebb Bertalan (1219–1252) francia származású pécsi püspöknek, a cluny-i apát rokonának négy dél-francia—spanyol útja, amit II. Endre leányának, Jolantának az aragóniai királlyal kötendő házassága érdekében tett. Nem kétséges tehát, hogy az egyértelmű francia politikai és kulturális hatást az építészeti hatás követi. Majdnem egy időben épült Egres, Zirc és Pilis. Ez utóbbit ismerjük legjobban.

Zircet Clairvaux-ból telepítették. Néhány kőemlék, alapfal és egy majdnem ép pillér, építészetének szerény emlékei. Kitűnő ismerője, az egykori ásatáson vagyis inkább alapfalkutatáson is résztvett Hümpfner az in situ maradványokat egybevetve a Cîteaux-ból származó harmadik leánykolostor, Clairvaux (1135–1145) ésszerűen egyszerűsített alaprajza segítségével rekonstruálja a templom és kolostor alaprajzát, amely tulajdonképpen Fontenay (1139–1147)-re vezethető vissza, de ő Orvalra (Belg.) és Fossanovára hivatkozik. Majdnem egy



feltárt falak  
 feltételezett falak (Hümpfner T.)

I. A zirci cisztercita kolostor alaprajzának rekonstrukciós kísérlete (Hümpfner T.)



2. A pilisi cisztercita apátság föltárt maradványai

időben épülhetett a pilisi kolostorral, melyet két évvel később, 1184-ben alapítottak. Évszáma két helyen is fennmaradt rendi krónikákban.

Pilis különleges helyzetét gazdagabb anyag és valamivel több forrásadat világítja meg. Zirccel szemben, Pilisen az építkezések befejezésére is tudunk következtetni, ha mindjárt igen tág határokat ad is meg az erre vonatkozó oklevél. IX. Gergely pápa 1236-ban megerősíti II. Endrének az egyház dedicációjakor száz márka értékű sóban tett adományát. Függetlenül a kérés időszerezéséről és indokoltságától, az építkezés befejezése valószínűleg uralkodásának második felében, de feltétlenül 1235 előtt következhetett be. A kolostor kitűnő monográfusa, Békefi Remig inkább a szövegre támaszkodva az utolsó, 1235-ös esztendőre helyezi ezt az eseményt. Még jobban zavarja a kronológiát az a tény is, hogy a korábbi pilisi település már több száz évre tehető. A templom falaiban másodlagos fölhasználásban sok faragott, kemény mészkő töredéket találunk. Igen jól meg lehetett különböztetni a korábbi templom kisméretű hosszúkás kváderköveit is. A korábbi építkezés kőtöredékei között



3. Pillérfejezet a pilisi első templomból



4. Palmettás stílusú párkánytöredék a második pilisi építkezésből

stílus, faragástechnika és kőfajta tekintetében két élesen megkülönböztethető csoport válik el. A korábbi csoporthoz degenerált korinthosi oszlopfő és laza csomózású szalagfonattal díszített több vállkő töredéke tartozik. A vállkő a kolostorkerengő íveit vagy a biforák választó oszlopaikat tartotta. A második csoportot főleg palmettás díszítésű fal- és pillérpárkányok alkották, a veszprémi kőfaragóműhely emlékei; és ez az építkezés második periódusát nagyjában a veszprémi székesegyház építésének idejére valószínűsíti. Ezzel szemben a korábbi emlékek dalmát és itáliai párhuzamait a IX. századból származtatják. Ez utóbbi kronológiát látszik valószínűsíteni a legkorábbi föltöltési réteg és egykori földfelszínnek körülbelül a IX–X. századra keltezhető kerámiája is.

Visszatérve a pilisi cisztercita építkezésre, nem volt tehát szükséges az építkezéseket azonnal megkezdeni, hiszen a korábbi épületek és templom átmenetileg használhatók lettek volna. Ez ésszerű megoldás mellett szól az, hogy az egykori templom nem az új templom alatt, hanem a kvadrum déli oldalán helyezkedhetett el, nagyjában párhuzamosan a későbbi templommal. Ez ellen a gondolatmenet ellen szól a korábbi templom és kolostor, illetve kerengő kőanyagának szétbontása és fölhasználása az új templom falában. Miután ésszerűtlen a régi templomot lerombolni ameddig az új nem áll, valószínűleg a régi épületeknek csak egy részét bontották le. Az építkezések tulajdonképpen egyhuzamban folyhattak annak ellenére, hogy bizonyos szerény stiláris változatok

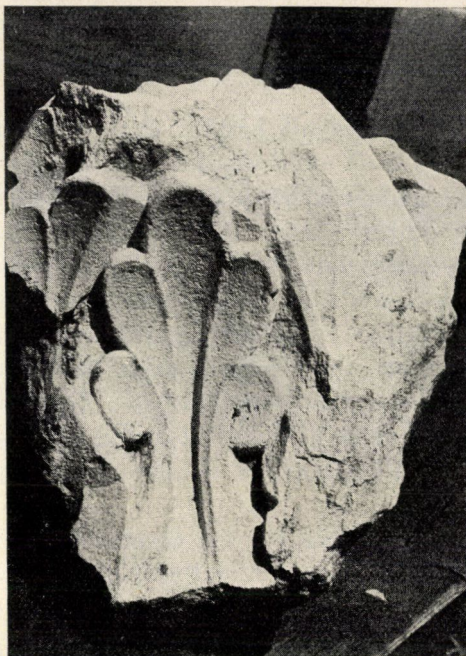
figyelhetők meg a templomon belül is. A szentélyt és a kereszthajót talpkockán álló magasabb oszloptányér jellemzi, és így az építkezés első fázisának tartható.

Az építkezés első és második periódusában az elvont növényi dísz uralkodik, melyek között az antik akantusz már nem fordul elő. Származását a legnehezebb fölismerni a palmettákból kialakult legkülönbélebb, az antiktól elég távol eső formáknak. Ehhez a népes családhoz sorolhatjuk a sokkaréjos leveleket, melyek főleg Franciaországban a XII. század második felétől a XIII. század derekáig más növényi formák mellett az építészetileg fontos részleteket borítják, egészen a gótikában győzelmes naturalizmus beköszöntéséig. Ez a laza szerkesztésű palmettamotívum a pilisi apátság építészetének szinte egyedüli díszítése egészen addig, míg a keresztfolyósban a Zircről is ismert kihajló bim-bók mellett megjelennek az első természetes formák, a szőlő- és fügelevél, jelezve, hogy a XIII. század első évtizedeinek díszítése nem maradt titok a pilisi kőfaragók előtt.

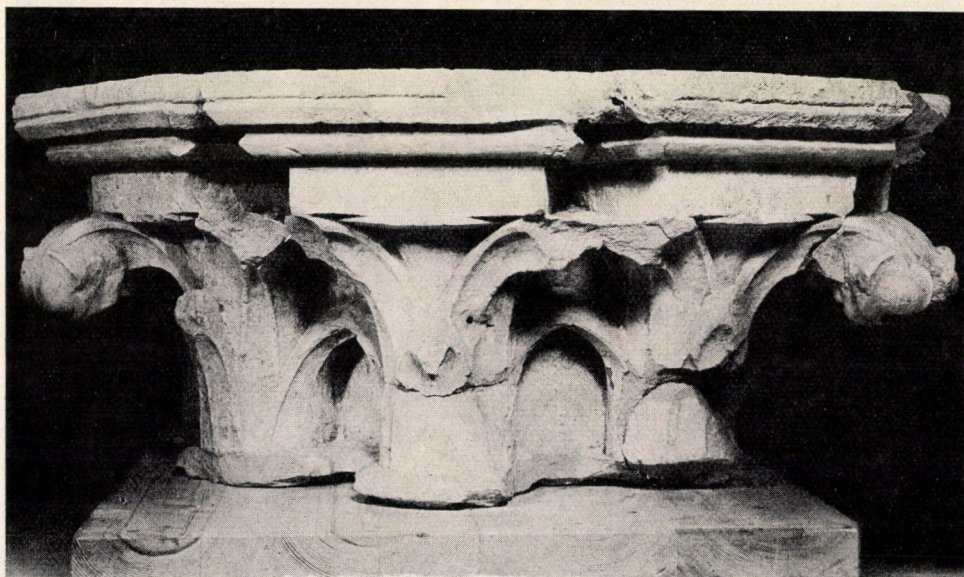
A palmetták és a karéjos levelek e sokféle motívum-variációi módot adnak arra, hogy a Nyugat- és Közép-Európában annyira elterjedt díszítés ellenére jellegzetes és ritka részletek, sőt magának a díszítőrendszernek a struktúrája alapján Magyarországon összefüggő kőfaragó csoportot ismerjünk föl. E csoportot annál kevésbé tekinthetjük önkényesnek, mert egy és más összefüggésüket eddig is észrevették. Pannonhalma monográfusa, Levárdy Ferenc



5. A pilisi templom mellékhajójának maradványai

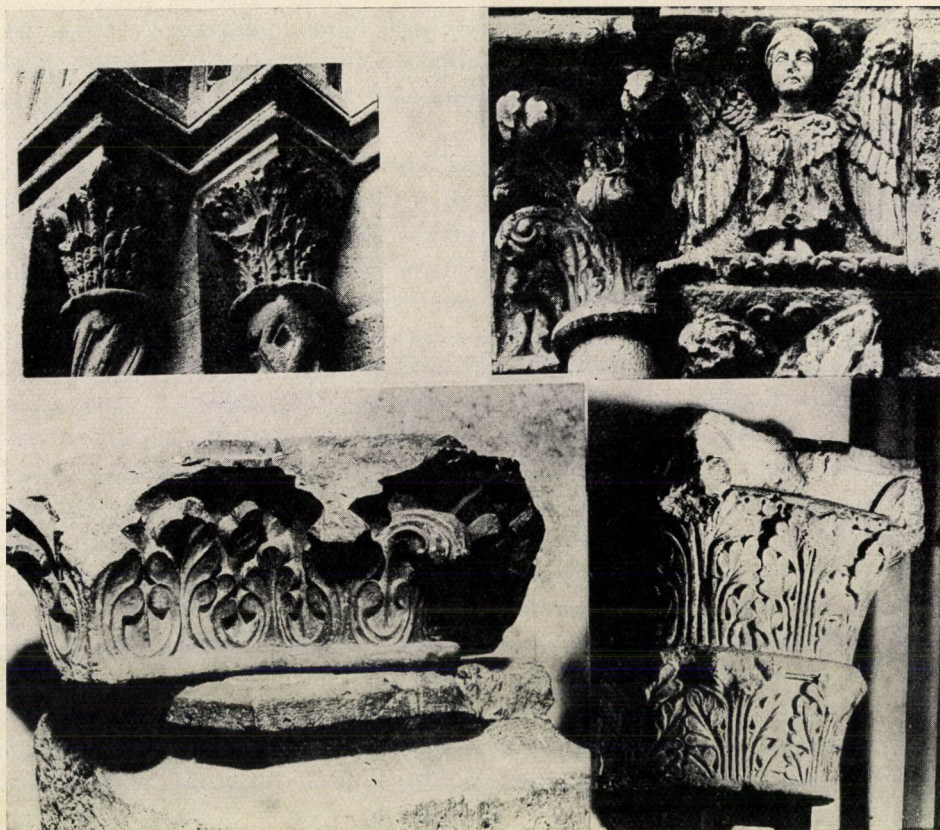


6. Fejezettöredék Pilisről karéjos palmetta levéldísszel



7. A pilisi kerengő oszlopkötegének bimbós fejezetei





8—9. Palmettás karéjos levéldíszű oszlopfelvezetek; 1., 4. Esztergom, 2. Lébény, 3. Kalocsa

hangsúlyozza éppen a növényi motívumok alapján Esztergomhoz, Gyulafehérvárhoz és Lébényhez fűződő kapcsolatát és a későbbi emlékek, Zsámbék, Ják leszármazását. Pontosabban keltezhető emlékek hiányoznak, de az elején Vértesszentkereszt, a végén Bény játszik a díszítés történetében szerepet.

A csoport ennél fontosabb szerkezeti szempontból. Közvetlenül átplántálja a francia cisztercita építészet minden eredményét. A cisztercita rend építészeti jelentőségét a legújabb irodalom éppenúgy korlátozottan tartja, mint egykor eltúlzott gazdasági hatását. Kimutatják a nagy kolostortemplomok eredeti tervének konzervatív építészeti koncepcióját, és azt a nagy változást, aminek következtében a XII. század második felében, a XIII. század elején e templomokat modernebb keresztboltozattal látják el, egyszeriben átlépve azt a küszöböt, amely a román konstrukcióból a gótikus konstrukcióba vezet. E Hanno Hahn által kifejtett alapjában helyes gondolatmenet túlzásához tartozik a magasan kezdődő boltozattartó konzolt e későbbi tervmódosítás okaként kezelni, ami később divattá válik.

Zirc az általános Fontenay-típus végső, bordásboltozattal ellátott formájában valósult meg. Az első francia alaprajzi típust az utolsó fejlődési fázisban építették föl. Ezzel szemben Pilis, fontenay-i kórustípussal, de kötött alaprajzon épült.

A XI—XII. század fordulóján a Rajna-vidéken kialakult kötött alaprajz a cisztercita építészet második korszakában tűnik föl, ha általános elterjedésről nem is beszélhetünk. Ezek a típusok és korszakok természetesen nem választhatók el mereven. Az első korszakot a Clairvaux-t és Citeau-t reprezentáló Fontenay-típus testesíti meg. A keresztalakú alaprajzon a csúcsíves-donogás főhajó hevederíveinek nyomását a négyzetes terű mellékhajók merőleges falai támasztják alá. A választó falakat félkörívű nyílások törik át. Ez a belső támpillérhez hasonló, nyilván antik kiindulásra visszavezethető szerkezet — ami Burgundiában alakult ki a XI. században — szolgált alapul annak a XII. század első felében létrejött alaprajznak, amelyet évszázadokig betartanak. Szerencsés véletlen, vagy pedig már ennek a konstrukciónak magjában rejtőző *gótikus statika* tette lehetővé, hogy ez az alaprajz ne akadály legyen, hanem a későbbi bordás keresztboltozat kialakulását támogassa, a falak és boltozat súlyának egyvonalú és fokozatos alávezetését készítse elő. Ezért ismétlik ezt a boltozatszakasz-sémát a gótikus templomok egészen a XV. századig.

A fejlődésnek ehhez a végső megoldáshoz még egy közbülső állomáson kellett keresztül mennie, és ez a *borda nélküli keresztboltozat* kialakítása volt. Különösen a Rajna-vidékre, Vesztfáliára és Szászországra jellemző boltozáshoz tökéletesen alkalmazkodó alaprajzot, a kötött rendszer nyújtott. A típus megtestesítője Eberbach, melyet 1145—1160-ban kezdtek el, de főleg 1170—1178 között épült fel. Több filiáléja is ezt az alaprajzi sémát követte: így pl. Schönau (1167—1220), Otterberg (1219—1245), Arnsburg (XII. század vége 1246-ig). Érdekes, hogy ezeknél az átvételeknél nem a szentély, hanem a kötött alaprajz egyezik (Georgenthal a XII. és XIII. század közepéről, Marienfeld 1200—1222 között). Gyakori ezek között a lépcsőzetes és félkörívű apszis. Ez az alaprajzi típus még a XIII. század végén, sőt a következő elején is föltűnik német területen anélkül? hogy lenne értelme a fölépítés, illetve a boltozás szempontjából. Ugyancsak számos itáliai kolostortemplom követte ezt a formulát; Chiaravalle Milanese, Chiaravalle della Colomba, Fiastra, Ripalta (1181—1223) Roccadia (1220 körül) stb. Mégis megállapíthatjuk, hogy a XII. század derekától a XIII. század elejéig igen elterjedt, de éppen konzervatív román formulájánál fogva a fejlődést nem támogatja. Franciaországban ezért ritka, a XII. század végén épült Aiguebelle (morimond-i telepítésű) templomában találhatjuk meg a XII. század végén. Az Acey-ban az 1168. évi kezdet után bekövetkező szünet a boltozás terének megváltozásával is járt, a presbitérium még a XII. század végén fölépült, a boltozást csak a következő dereka után hajtották végre. Lehetséges, hogy az eredeti hajó alaprajzát kötött rendszerben tervezték. A méretek legalábbis ezt mutatják, bár a kereszthajó kettős szakasz-

ra utaló oszlopállásai ennek ellentmondani látszanak. Az előbbi esetben ugyanis a pilisi alaprajzot egyenesen Acey-ból származtathatnánk, bár az építészeti származás és a telepítés nem jár együtt. Föl kell tételeznünk, hogy Pilisen a tervezést vagy a kezdeti építkezéseket nemcsak francia mesterek végezték.

Franciaországban a kötött alaprajz igen ritka, a legtöbb esetben még alkalmazkodtak a fontenay-i alaprajzi rendszerhez. Az úttörő Pontigny-ban — bár az első tervben a fő- és kereszthajóban hevederíves dongát terveztek 1140—1170 körül — már igen korán találkozik a keresztboltozat a bordásboltozattal. Itt, mint számos más francia templomban, a keresztboltozat a fiókos dongából alakul ki, és a csúcsíves dongával kombinálva elérik a téglány alakú terek boltozatát (Pontigny déli kereszthajójában, pl. a délkeleti mellékhajóban). Franciaország és Németország más és más úton közeledett a gótikus rendszer megvalósításához. *A német út volt a kevésbé célratoró, az alaposságában és egyértelműségében félrevezető.*

A cisztercita építészet harmadik periódusa már Pontigny után, a XII. század végére, a XIII. század elejére esik és a gótikus bordásboltozat elterjedésével jár együtt. Ekkor válik nyilvánvalóvá *az a döntő szerep*, ami erre a szerzetesrendre azért vár, mert százszámra épülnek kolostoraik és templomaik, éppen az új technika megvalósításának idején — és természetesen a kezdeményezés az ő  $\alpha\eta\kappa\eta\zeta\alpha\kappa$  csúszik át.

Hasonló a helyzet Magyarországon; III. Béla korának gazdasága és kulturális virágzása megteremti azt az alapot, amely a XII. század végére, a XIII. század elejére francia iskolázottságú építészeti műhelyeket hoz létre, és a francia származású cisztercita kolostorok mellett majd mindegyik templom újjáépül. Egységes konstrukciós gondolatuk és kivitelük részletei elárulják összefüggésüket. A mindenütt követhető tervváltozás igen élesen mutatkozik a jórészt Pilissel azonos díszítőrendszerű templomokon.

Pannonhalma monográfusa, Levárdy Ferenc világosan kimutatta a templom négyzetes rendszeréből a háromszöges kitűző rendszerbe való átalakítását. Nem ismerhette azonban a nyugattal összekötő láncszemet, Pilist, így mi lehetségesnek tartjuk, hogy nem a fontenay-i rendszerben, hanem kötött rendszerben kezdték el. Erre mutat a pillérek méretének és profiljának változása is. A gótikusabb megoldást választották a hatosztású boltozattal, amire számos példa van a XII. század végétől a XIII. század elején, első felében befejezett cisztercita templomoknál is (Preuilly, 1185; Chaalis, 1202—1219).

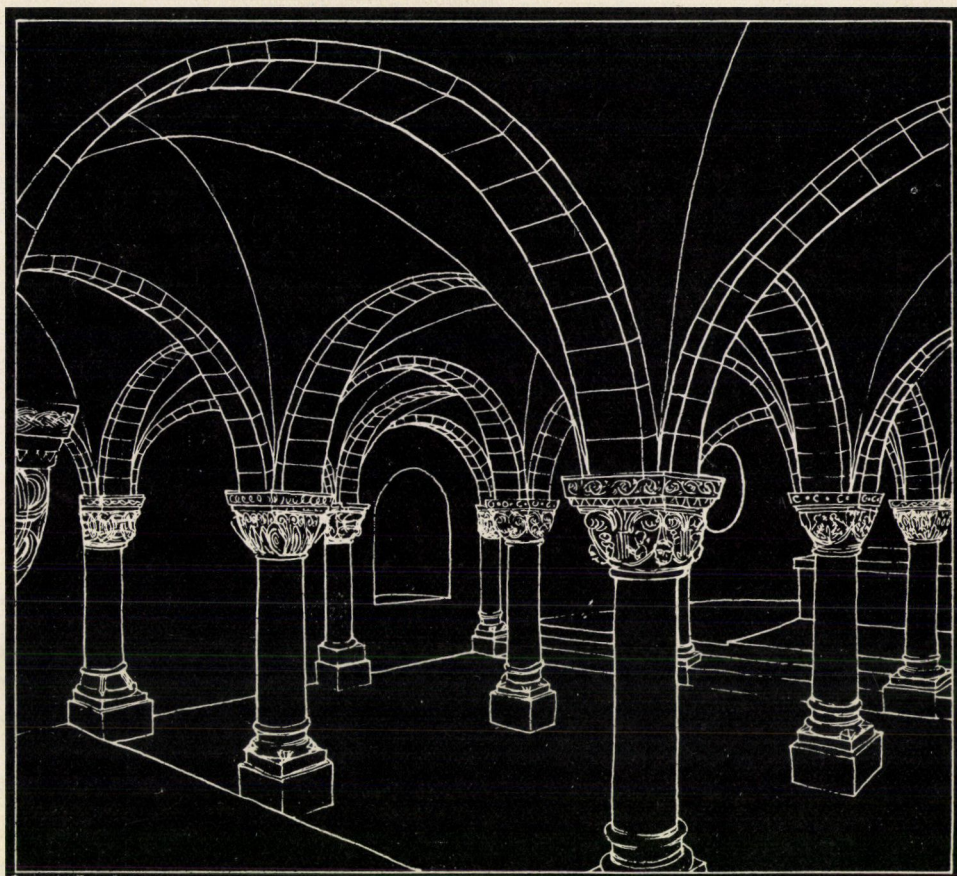
Szerencse, hogy a magyar cisztercita építészetnek ezt a jellegzetes alkotását az 1224-ben bekövetkező fölszentelés biztos évszámával tudjuk időhöz kötni. Az alaptípus meghatározását nemcsak az átépítések, de a templom eredeti szabálytalanságai is igen zavarják, amiből világosan kitűnik, hogy az előző két templom helyén emelkedik. Az 1137-ben felszentelt második templom alapvetően nem változtatta meg a korábbi alaprajzi rendszert. Kriptája is a régebbi templomból származott, mint ezt eddigi monográfusai szinte kivétel

nélkül helyesen vették észre. Elég, ha csak az eléépített fülkékre utalunk. Ezek viszont a templom történetére nézve újabb összefüggést világítanak meg. Az újonnan föltárt dömösi altemplom falában hasonló méretű, azonos fülkék nyílnak északra és délre és a hajó két lépcsőlejárata között nyugatra. Föl lehet tétélezni, hogy azonos periódus emlékei annak ellenére, hogy a pannonhalmi az új templomvégződésnek megfelelően egyenesen záródik. Ha a föltételezett félkörívvel egészítjük ki, a dömösi típushoz jutunk. A könnyed, fa tetőszerkezetes dömösi templomnak csak a szentélye és kriptája, Westwerkje és keleti toronypárja lehetett boltozva. A kriptá igen avult jellegű kőfaragást, díszítést képvisel; föltétlenül még XI. századi, mint franciaországi példái, így többek között Saint-Benoit-sur-Loire legkorábbi oszlopfői bizonyítják annak ellenére, hogy az új dömösi prépostságot csak 1107-ben szentelték föl.

Az építkezéseket II. Béla a 30-as években fejezteti be szinte egy időben a pannonhalmi átalakításokkal. Ez már a kriptától egészen különböző, a Szt. Bernát által „monstruositas”-kifejezéssel jellemzett stílusban készült, és a



13. A dömösi altemplom maradványai keletről

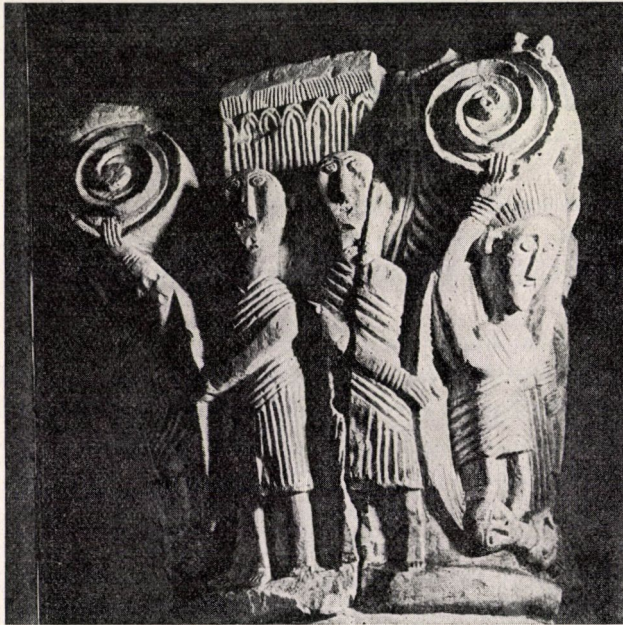


14. A dömösi atempлом rekonstrukciós kísérlete (rajzolta Egyed Endre)

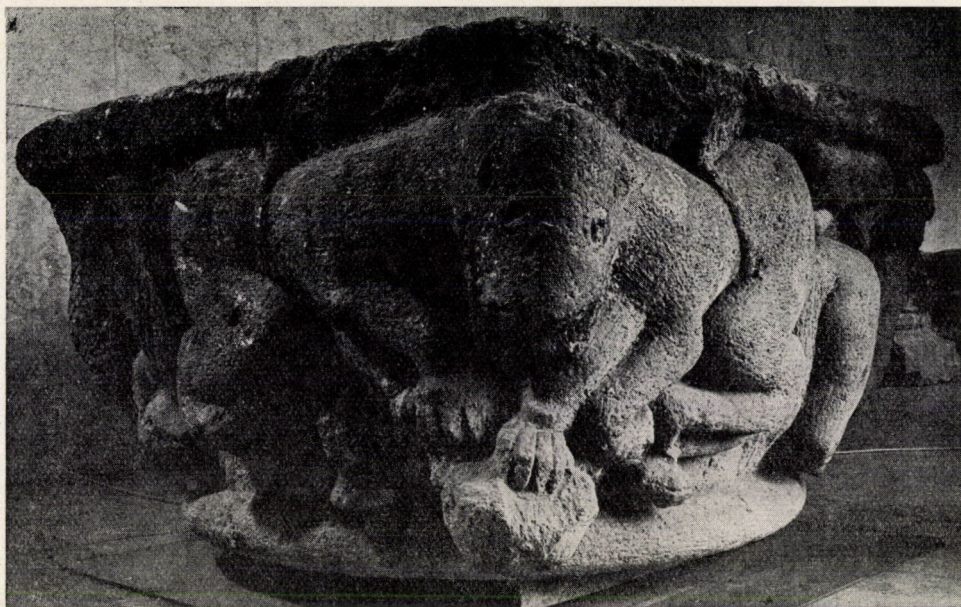
pannonhalmi vörösmárvány keresztelőkúttal távolról rokon. Ebből az építkezésből fennmaradt oszlopfő nem a templomból származik, hanem vagy a káptalantermet, vagy még a később is fönntartott trónterem keresztboltozatát tartotta.

A dömösi templom alaprajzának származása fontos kulturális kapcsolatra világít rá. A két kis mellékszentélyű, meghosszabbított középszentéllyel, nagy főapszissal záródó, kereszthajó nélküli bazilikás alaprajz egész Nyugat-Európában föllelhető. A lényegét el nem homályosító, természetesen nagyobb és gazdagabb megoldásban a prágai vár X. századi Szent György-temploma és az 1060–1096 között épült Szt. Vitus-katedrális alaprajzához áll legközelebb, amit különösen a kripták azonos megoldása bizonyít. Ezt az alaprajzot, a hosszú négyszöggel megnyújtott szentélyt éppen a kriptának e legtökéletesebb elhelyezése hozta létre. Rokonságuk további bizonyítékai a Pannonhalmán is fölismerhető félkörívű fülkék.

Szerepük az antik sírkamráktól, katakombáktól kezdve a kerek sírkápolnákon, templomokon keresztül fennmarad. Alkalmazásuk tömeges példáit nem idézem. A félkörívű fülke (fenestellae) eljut az ugyancsak sírokat, relikviákat őrző altemplomokba, kriptákba. Külön vizsgálat tárgyát képezi, de nem lehet kétséges, hogy ez a fontos és Magyarországon is otthonos XI. századi típus nem független kereszténységünk kezdeteinek prágai, illetve csehországi kapcsolataitól. Ez az összefüggés talán adhat támpontot a korábbi pannonhalmi templomok építészeti előzményének földerítéséhez.



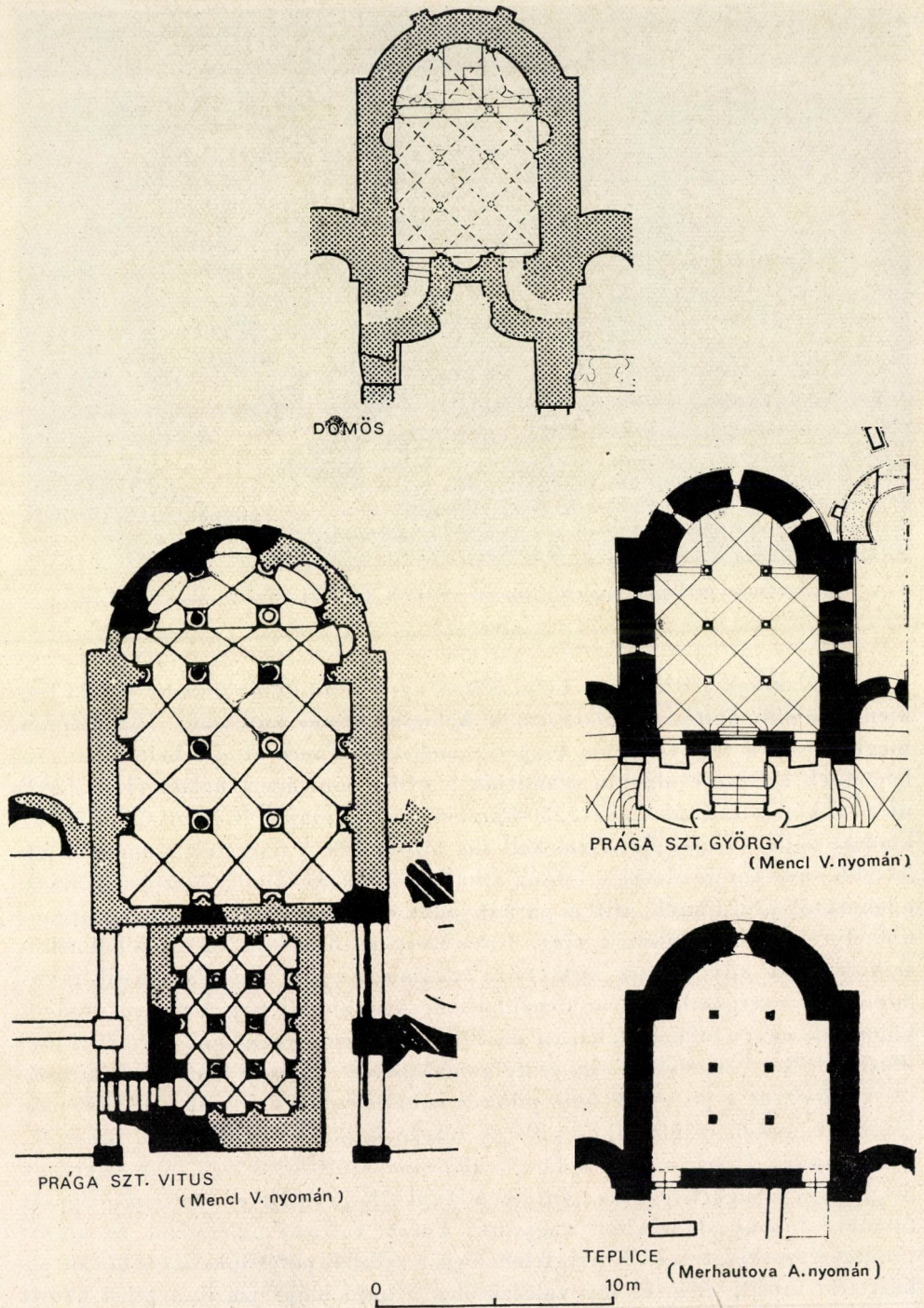
15. A dömösi altemplom és a Saint-Benoit-sur-Loire oszlopfői



16. A dömösi oszlopfő; emberfőt taposó kéttestű, egyfejű oroslán ábrázolásával

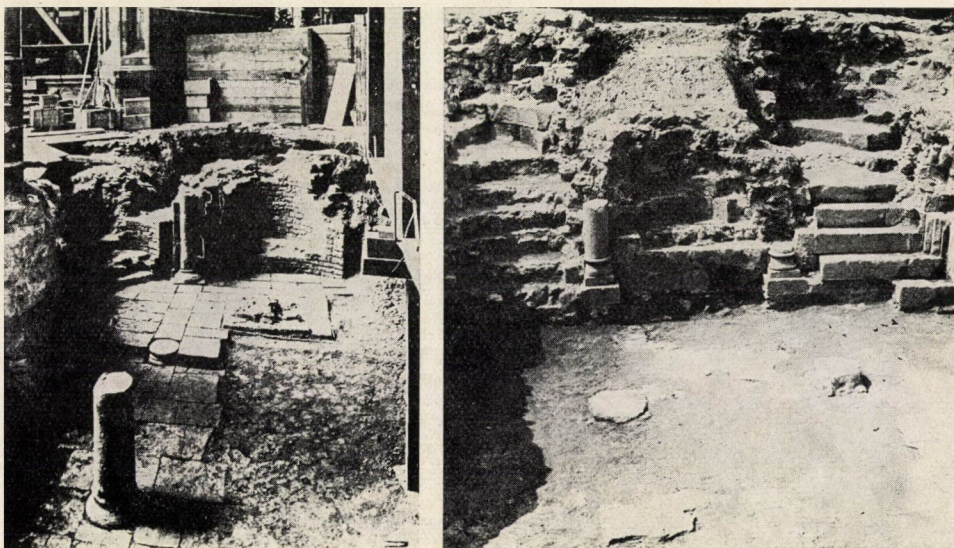
Ugyancsak jelentékeny helyi előzmények után épült újra az Alföld legkiemelkedőbb építészeti alkotása, a kalocsai érseki katedrális. Az átépítés megkezdését a régi templom tengelye mellett a Foerk által fellelt főpapi sír leleteinek keltezése alapján számítják a győri Saul érsek halála (1192/1202) után. Elkészültét Csák Ugrin 1230-ban „in ecclesia majori B. Pauli Colociensis” kiadott oklevele igazolja. Nem kell sok bizonyíték a fejezetek valamivel fejlettebb, eres-karéjos levelei, erősen kihajló palmettás bimbói összehasonlítása, a lábazatok profiljának, attikai párkányának egybevetése után, hogy az azonos műhelyt ne állapíthatnánk meg. Entz Géza a töredékek elemzéséből félreérthetetlenül következtet cisztercita származására. Pannonhalmával távolabbi, de Esztergomhoz egész közeli hasonlóságot állapít meg. Ezt a rokonságot különösen egyes pillérek lábazati profilja és lábazati kockáinak levéldíszítései illusztrálják — összevetve egy esztergomi kapuzat lábazati kockáival. A díszítés kiindulását a pilisi déli hajó pillérén ismerhetjük föl. E ritka díszítés még francia kapukon előfordul, de pillérek talpkockáján kevés példáját ismerjük.

Sajnos, Henszlmann és Foerk alaprajzi következtetései nem egyeznek meg, és így a sugárkápolnás szentélyen kívül a hajó rendszere boltozási típusát tekintve bizonytalanságban vagyunk. Foerk változó pillérállást és kötött rendszert szerkesztett ki. Kétségtelen, hogy a kétféle pillértípus ez utóbbi következtetést erősíti meg, és így valószínűleg a hajó alaprajza is a pilisi kötött rendszert követi. Valószínűnek látszik, hogy az eredeti boltozat megsérül-



18. Meghosszabbított szentélyek alatt kialakított kripták alaprajzai





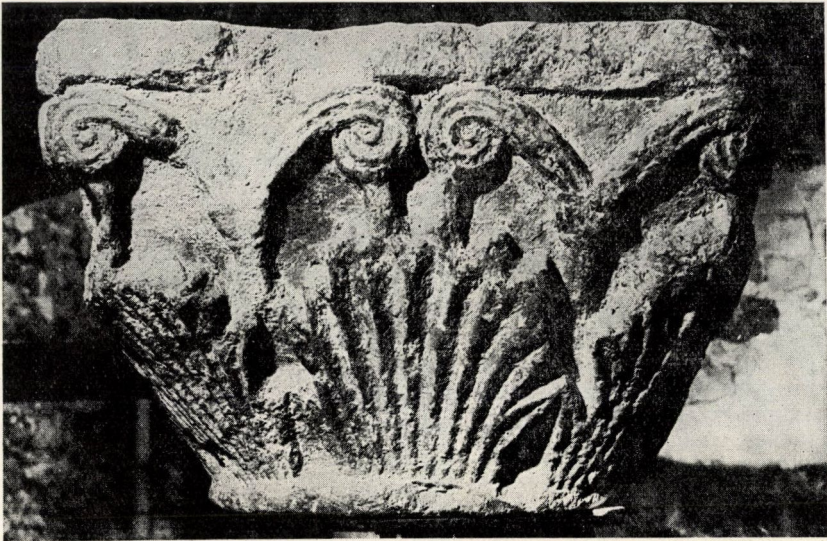
19. A prágai vári Vitus-templom kriptájának és a dömösi prépostsági templom kriptájának romjai, fülkék maradványaival

hetett, mert a körtetagos boltozat már a tatárjárás után, a század végén készülhetett.

E koragótikus építőtevékenység legjelentékenyebb alkotását, az esztergomi Adalbert-templom és a királyi palota befejezését a végére hagytuk — tekintettel arra, hogy utalásokon kívül e kérdés több része megoldatlan. Az ezt célzó alaposabb kutatások hiányoznak; előfeltételük, a kőtár leltára idejében nem készült el. Ezzel szemben rendkívül nagy segítséget tudnak nyújtani a palota in situ emlékei.

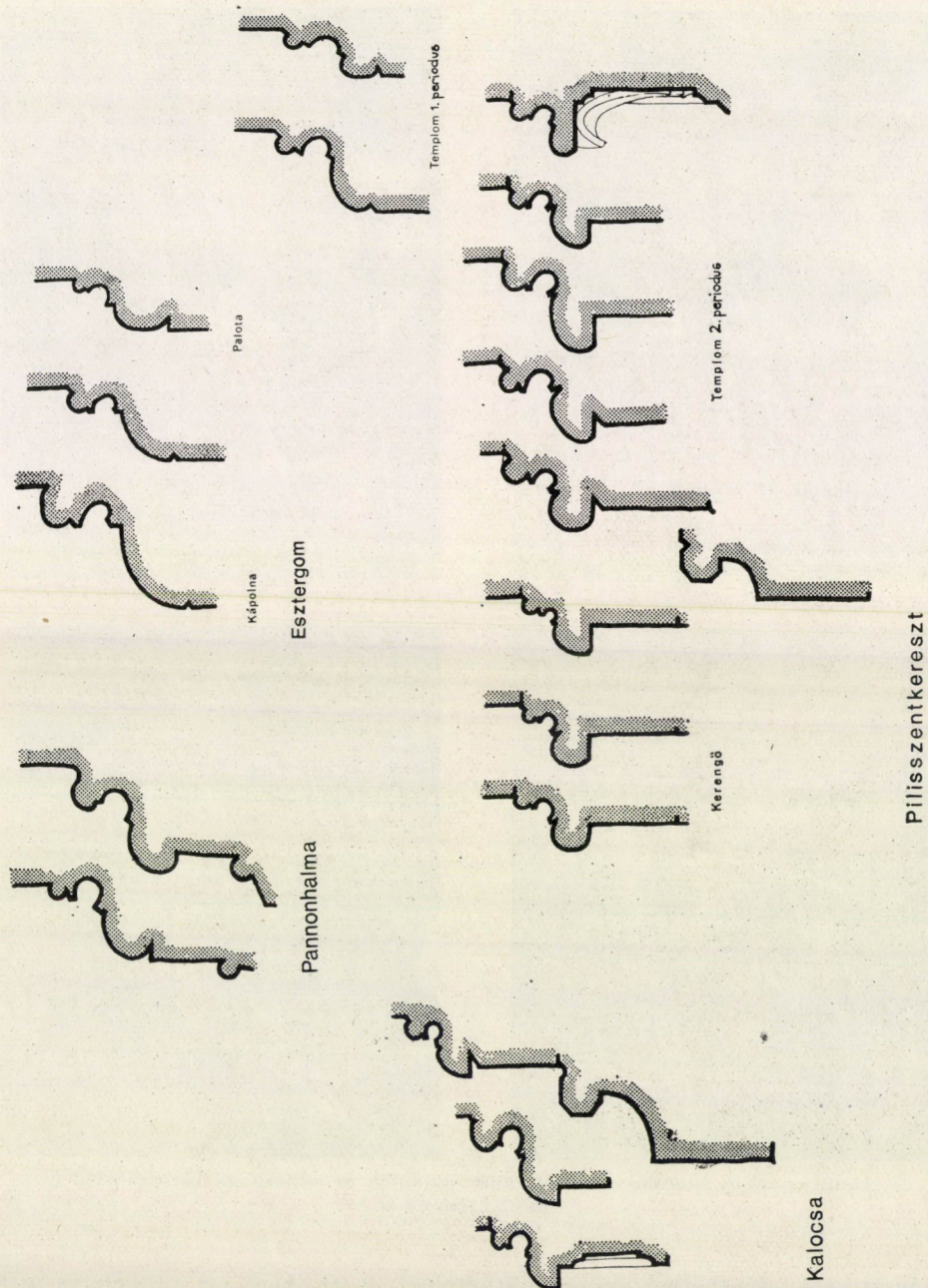
Már a kőtárban is, az Adalbert-templom és a palota töredékei között élesen meg lehet különböztetni a későromán absztrakt növényi díszítőstílus két fő eleméből kialakult díszítőrendszert, amelyek természetesen néha összefonódva élnek; az akantusz és a palmetta vagy karéjos levél változatait felhasználó épülettágozatokat, elsősorban korinthuszi oszlopfejezeteket. Miután vannak olyan emlékek, amelyeken mindkét növényi dísz megtalálható, az a valószínű, hogy az esztergomi vár hosszan elhúzódó építkezései a stílus megváltozásával jártak, és két egymást váltó, de egy ideig együtt dolgozó műhely munkáit tételezhetjük föl. A márványtrónus mesterének kezeművét lehet fölismerni egy pilisi vörösmárvány korong vésett díszítésén. Az első műhely klasszicizmusa a burgundi és provence-ival rokon, mint azt számos részlet, így az örvénylő vagy hármasszőlőlevéllel díszített ócsai oszlopfejezés és esztergomi parkány mása illusztrálja az arles-i kapuról.

E klasszicizáló iskola hirtelen felvirágozása érthető a király környezetében, francia összefüggése megfelel a diplomácia irányának és a rokonsági kap-

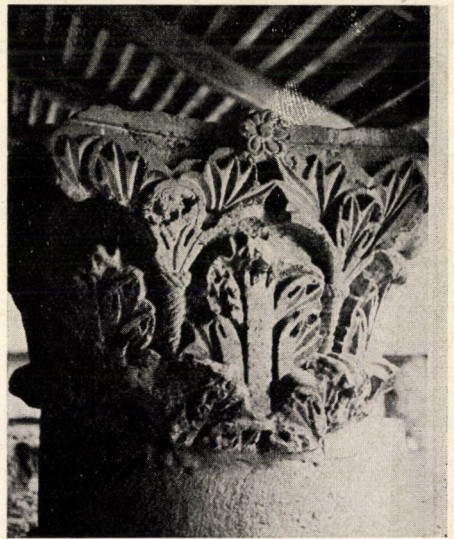
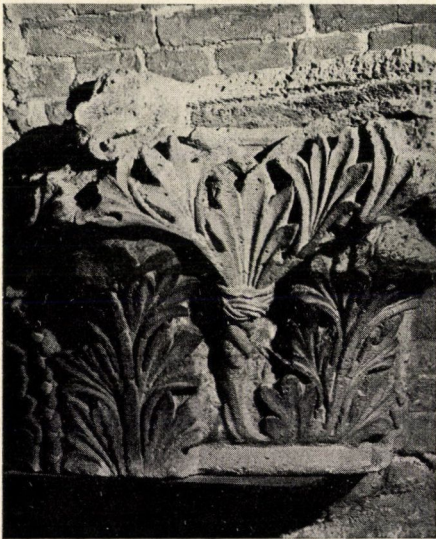
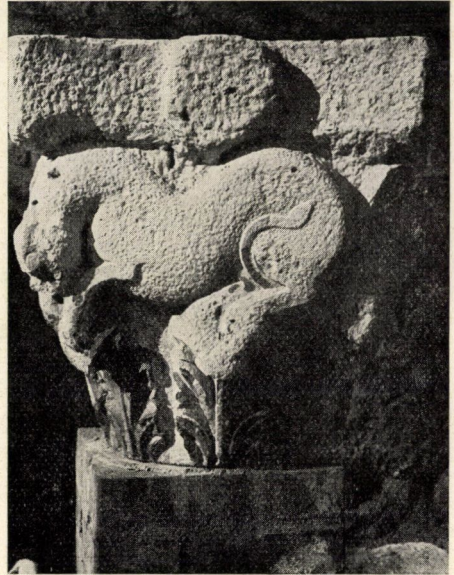


20. Esztergomi és dömösi oszlopfők

csolatoknak. A műhely a palotát kezdte el építeni és valószínűleg csak az 1188-tűzvész után fogott hozzá a templom átépítéséhez, melynek nyugati kapuja még III. Béla életében elkészült, aki a Porta speciosa szemöldökkövén Jób érsekkel mint följánló jelenik meg. Lehetséges azonban az a változat is, hogy a tűzvész a két műhely munkáit választotta el. A kapu számos régi és újabb tanulmány szerint a tűzvész után, de még természetesen III. Béla életében, 1196 előtt készült el. Ezelőtt faraghatták a hosszház akantuszlevelű korinthoszi oszlopaikat az antik művészet teljes szépségében. E III. Béla-kori protorene-



21. Lábazati profilok összevetése



23. Akantusszal és állatalakkal díszített oszlopfők az esztergomi katedrálisból és a királyi palotából

szánszt nem tekinthetjük egyszerű átvételnek, mert ahogy ezt a tökéletes antik fejezeteken kívül a Porta speciosa is elárulja, bizánci és francia iskolázottságú kőfaragók művét, ez új stílus vezető mesterei foglalták össze és alakították ki ezt az egyedülálló stílust, az európai klasszicizmusnak ezt a válfaját, amely csak ilyen történeti összefüggések találkozásában születhetett. Sajnos tiszta-

virágéletű volt, hirtelen megtorpanását a félbemaradt oszlopfők jelzik. De nem tűnt el teljesen. Szerepét egy bizonyos közös munka után átveszik a francia ciszterciák nagy építkezéseinél kialakult új műhelyek. Stílusuk természetesen nem mond ellent a klasszikus irányzatnak, sőt előfeltételeik közé tartozik, azt fejlesztik tovább, mint Burgundiában.

E műhely munkáit mind a lébényi díszítések között, mind Gyulafehérváron, Ócsán stb. megtalálhatjuk. Szerepet játszott a pesti Mária-templom átépítésén, amint ezt élbordáin, pillértagozatán ki tudjuk mutatni. A templomot ugyancsak a XII. század végén, a német lakosság újabb betelepítése következtében kezdték el építeni; természetesen áthúzódott a XIII. századra. Hajója egészen Mátyás koráig fennmaradt.

Az antikizáló részletek, így pl. a kanellürözött pilasztereknél sokkal fontosabb a pilisi építkezés első fázisának szobrászata, a kereszthajó lezuhant oszlopfője. Az antik fegyelemmel, de teljes variációs szabadsággal alakított laza, karéjos levél- illetve palmettacsokrot volutaszerű keret fogja össze. Ez a stílus legelegánsabb emléke. Hasonló szerkesztésű, ugyancsak csigás volutával képezett faragványt az esztergomi oszlopféjekek között találunk, és ha a laposabb levelek más körből és kéztől származnak is, a szerkesztés és motívum hasonlatossága nem kétséges. Az egész típus Vértesszentkeresztről származik, melyet mesterkapcsolatok fűznek Pannonhalmához. A pilisi oszlopfő plasztikusabb és más körből vezethető le.



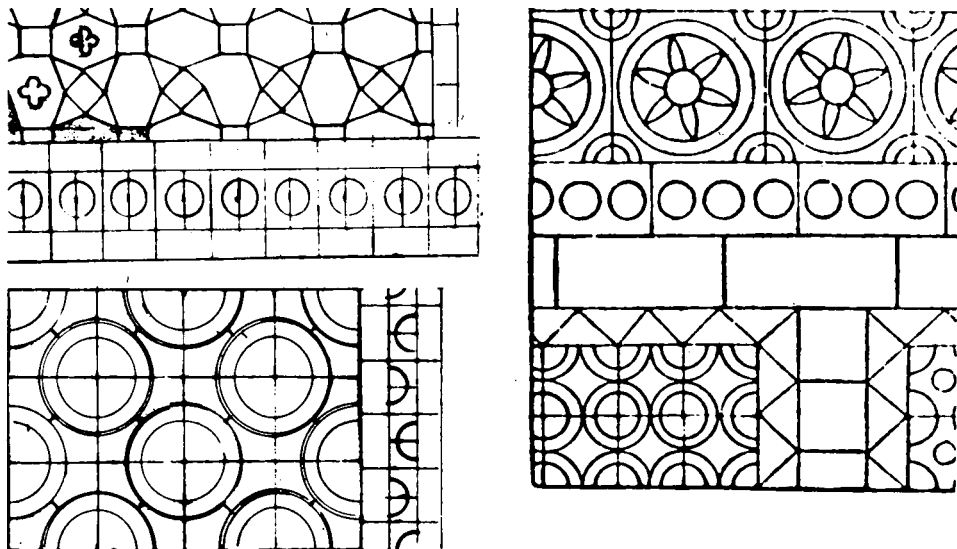
24. Palmettás oszlopféjzet Esztergomból és a pilisi templom négyzetéből

Megjelenik a csigásvégű voluta a pilisi és kalocsai pillér talpkockáján, jelezve számos motívummal együtt, összetartozásukat. A klasszikus műhely elkezdte, de nem tudta befejezni az Adalbert-katedrális. A cisztercita tanultságú műhely folytatta a munkát nyugatról kelet felé, a Porta speciosától kiindulva. Az építkezésnek ezt az irányát bizonyítja az is, hogy a szentély már nem épült át, megmaradt eredeti formájában a XIV. századig — holott az új stílus sugárkápornás vagy legalábbis szentélykörüljárót kívánt volna meg. — Ehelyett megépült az új palotakápolna, már az új díszítőstílusban, amely együtt a korábbi stílussal először a lakótorony kibővítésén, tehát a díszkapu elé épített előcsarnokon és az összekötő helyiségben, a folyosón jelentkezik, de sem a díszkapun, sem a válaszfal ívfejezetein nem ismerhető fel, úgy hogy azok még jóval a századforduló előtt épültek. Az a föltevésünk, hogy Imre király 1198-ban kelt oklevele a birtokadományozások megerősítéséről a templom- és befejezetlen palotaépítkezések folytatásának anyagi alapjait teremtette meg, és néhány évi félbeszakadás után új műhely alakult ki.

A pilisi kolostornak és templomnak legalább egy része állt már a XIII. század első éveiben. Néhány éven belül más körülmények között nem temethették volna oda az 1213-ban meggyilkolt Meráni Gertrudot. Végső nyughelyét már a gótika fénykorának kiemelkedő művésze, Villard de Honnecourt csoportja készítette el. Azóta e kutatás eredményeit a nyugat-európai művészettörténet (Hahnloser) is átvette.

A további leletek néhány föltevést bizonyossá tettek. Így a kereszthajóban nagy foltokban megmaradt az eredeti, XII. század végi téglamozaik padló, amit csak néhány darabból rekonstruáltunk. A maga egészében rendkívül változatos mintajátékát tekintve: teljesen eredeti az Európában ismert emlékek között. Így pl. a piskótamintának is két középkori párhuzamát tartjuk nyilván. Az újabb leletek módot adnak azonban további kombinációra is. Így a negyvenes években épült, 1257-ben fölszentelt St. Quentin-i templom padlótégláinak Villard mintakönyvéből ismert padlórajzához fűződő távoli hasonlósága, pontosabban szólva a minta hasonló szerkesztése alapján egyik művének tartották, majd elvetették szerzőségét. (Hiltrud Kier XII. századnak tartja a padlót.) Pilisen a templom padlómintájának mását találtuk meg, ami az eddig elvetett attribúció fölülvizsgálatát kívánja. A továbbiakban a visszakövetkeztetések a mester későbbi franciaországi oeuvre-jének összehasonlítására vezetnek, és a chartres-i déli kereszthajó előcsarnok-pilléreinek szobrászatából kinövő művészetét és a francia fejlődésben betöltött szerepét vannak hivatva tisztázni. Különös véletlen, hogy a királyné síremléke, amelynek típusa biztosan Dél-Franciaországban alakult ki, pontos mását nem ismerjük, csak nemesfém ereklyetartók formájában. Legközelebb hozzá a nápolyi Santa Chiara-templomban Roberto Anjou síremlékének alsó része áll a XIV. század derekáról.

Villard de Honnecourt és föltehetőleg társainak magyarországi munkája következtében Magyarországon Franciaországgal szinte egy időben, de a többi



Pilisszentkereszt

Saint - Quentin

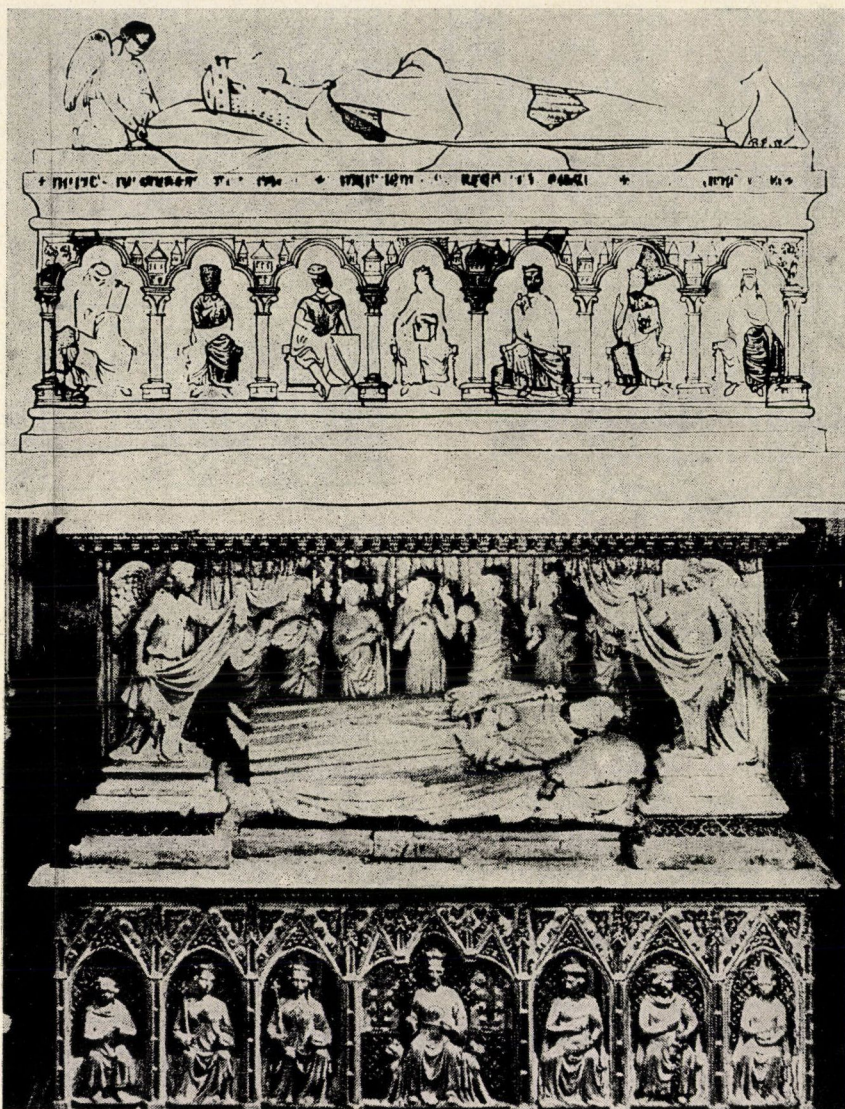
## 25. „In situ” téglamozaik padló Pilisen és Saint-Quentin-i párhuzama

nyugat-európai ország előtt, megjelenik az Ile-de-France-i katedrálplasztika. Ez az utolsó nagy hulláma annak a száz éven keresztül ragyogó művészeti korszaknak, mely a tatárjárás közeledtére befejeződik. A szétzilált gazdaság és kultúra megint közel száz évre visszaveti a magyar művészet virágzását.

Ez újabb korszak templomai egyáltalán nem vagy nem teljesen pusztultak el, és ezért kiemelkedő jelentőséget tulajdonítottunk nekik, holott az előző korszakhoz képest szerényebb emlékek, és a gótika nagyszerű kezdeteit elhomályosítják szinte a romanizmusba való visszasüllyedésükkel. Így zavarodik meg a történeti szemlélet, ha a magyarországi művészet töretlen fejlődésének képét varázsoljuk magunk elé.

A kérdést tovább egyszerűsítve, így foglalható össze: Az európai stílus *lényeges megváltoztatását jelző gótika* előkészítésében a cisztercita rendnek *döntő* szerepet tulajdonítottak. A korábbi pazarló művészeti programmal szemben lépett föl az új rend. A Burgundiában kialakult konstrukciót leegyszerűsítették és ez *fejlődésre képes alaprajzot eredményezett*. A gyors fejlődés következtében sok esetben az eredetileg tervezett dongaboltozat helyett az épülő templomokat a korszerű bordás keresztboltozattal fedték. Az eredeti alaprajz *tökéletesen megfelelt* az időközben megérett *új boltozati rendszer számára*. Ebben az időben Európa-szerte több száz cisztercita kolostor és templom épült. Így válhatott a rend az új építészeti ideák hordozójává.

1125-ben Szt. Bernát „Aplógia”-jában meghirdetett puritán esztétikai programja a világiasodás ellen; alapvető szemléleti változást fejez ki.



26. Meráni Gertrud síremléke a pilisi cisztercita templomból; Roberto Anjou síremléke a nápolyi Santa Chiara-templomból

Támadja azt a művészetet, amit így jellemez: „immensas altitudines, immoderatas longitudines, supervacuas latitudines, sumptuosas depolitiones, curiosas depictiones”. A dolgok kettős jelentőségének kapcsolata mintha meggyöngült volna. A konkrét materiális jelentőség mögött szinte eltűnik második értelmük. Így válik az önmagában való gyönyörködés világivá, veszedelmessé, a „monstruositas” elvetendővé, hiszen kezdik megfosztani második, rejtett értel-



métől, amit egy elképzelt világ számára jelentett. Egy többszáz éves folyamat első, de hatásos jelentkezését érzékelhetjük ebben. A művészetnek legalábbis egy iránya gyorsan reagál erre a tanra. Suger és a másik irányzat képviselői az Isten dicsőségéért szolgáló művészetre hivatkoznak.

Az új stílusirányzat ezzel szemben elkerüli, vagy leegyszerűsíti a díszítést. A képzeletet és a valóságot, e kettősséget egymásba olvasztó „monstruositas” stílusa helyett a sima mértani fejezetek jönnek divatba, majd elborítja az építészeti szempontok az egyszerű növényi dekoráció. Az új boltos rendszerek új természetlet kibontakozását segítik elő. Az ábrázolásokba is behatolnak a tér és az idő formulái, ahol a dolgok egyetlen konkrét jelentőséggel bírnak és csak önmagukat fejezik ki. Ezek után az sem meglepő, hogy új fordítások, az aristotelizmus új hatása arab, spanyol, zsidó közvetítéssel ott vernek gyökeret, ahol az új stílus születik. Az új tudományos gondolkodás első csírái sarjadnak az újonnan fölvavatott Sorbonne-ban.

E szerény utalásoknak az a céljuk, hogy bizonyítsák; az új stílusnak Magyarországon való megjelenése alapvetően fontos kultúrhistoriai tény. Történeti szerepe akkor is megvolt, midőn már illusztrációjának látványos emlékei elpusztultak.