

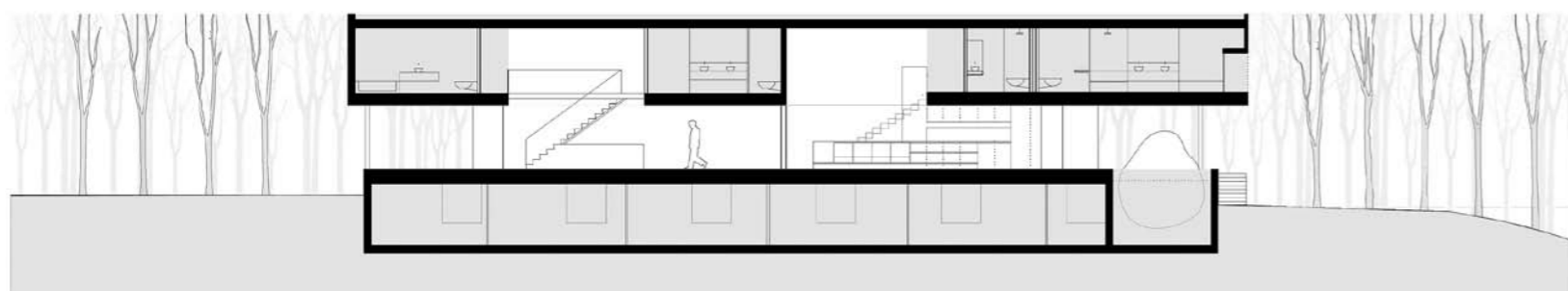


KAPCSOLATBAN A VÉGTELEN HORIZONTTAL

Casa 1+1=1, Los Peñascales, Madrid

A HORIZONTON VONULÓ HEGYEK KERETEZETT PANORÁMÁJA NEM MINDENNAPI LÁTVÁNYELEM EGY SZOKVÁNYOS KERTES, CSALÁDI HÁZAS ÖVEZETBE ILLESZTETT IKERHÁZ ESETÉBEN. ALEJANDRO VIRSEDA AIZPÚN ABSZTRAKT KOMPOZÍCIÓVAL KEZELT ÉPÜLETE KIZÁRJA A HETEROGÉN KÖRNYEZETET. AZ ORGANIKUS TERMÉSZETI TÁJ VÉGTELENSÉGE ÉS A NYERS FELÜLETŰ ANYAGOK KÖZELSÉGE ALKOT KONTRASZTOS EGYSÉGET A PITCH-IKERHÁZBAN.

Szöveg:
Kóródy Anna
Építész:
Alejandro Virseda Aizpún
Fotó:
VIRSEDA+ VILA+ CARNICERIO



A ház Madridtól északra, egy délkeleti lejtésű hegyoldalon áll, lábai előtt a Pardo hegység erdeje terül el, a horizonton pedig a főváros sziluettje rajzolódik ki. A tervezőket már az első helyszínbemjárásán megfogta a telekről nyíló fantasztikus kilátás, ami a későbbiekben alapvetően meghatározta az épületet: az elsődleges cél a látvány kiemelése, a távoli tájjal való kommunikáció lett. Már csak azért is, mert a közeli szomszédságot telítették a spanyol külvárosokra jellemző, közepeszerű sorházak. A ház igyekszik ezektől elhatárolódni megnyitásaival és stílusbeli állásfoglalásával egyaránt. A sziklás telken nem állt egyetlen megőrizhető fa sem, csak a köves talajt tűrő bokrok, illetve két mohás, hatalmas gránitszikla. Az építészek mindkét kötőbőtet beépítették az épületbe, mint helyi jellegzetességet akként, ahogy a helyszínen találtak: az egyik átdöfi a földszinti terasz lemezét és teherhordó szereppel is bír, a másik a fedett-nyitott bejárati térnél jelenik meg, szinte bútorként.

A megbízás különlegességét az jelentette, hogy a telek két tulajdonos birtokában állt, tehát a két megrendelőnek két családi házat kellett terveznie, azonos programmal. Az építészek megükrözött ikerház helyett inkább egyetlen egységként kezelték a két részt, elkerülve a szimmetria sematizáló veszélyét. Az összefogott funkciók és a nagyobb lépték is kedvezett a háznak, ami így inkább a tájjal

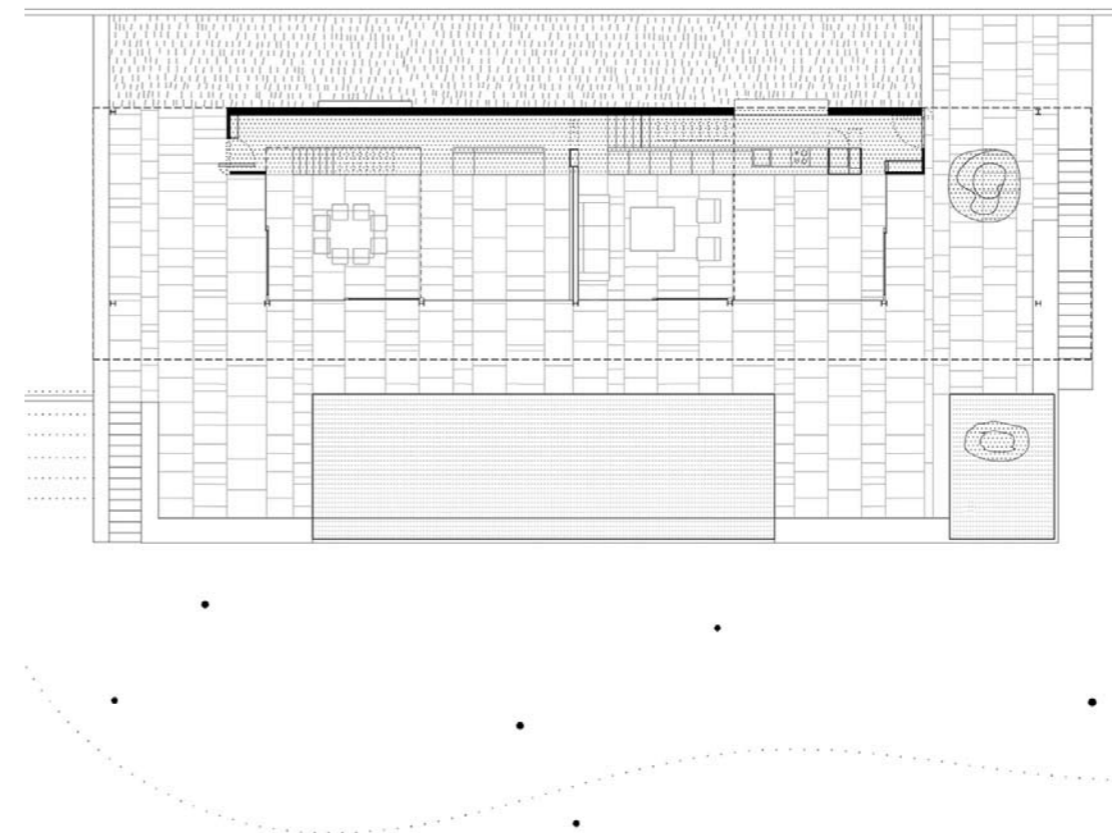
A MEGBÍZÁS KÜLÖNLEGESSÉGÉT AZ JELENTETTE, HOGY A TELEK KÉT TULAJDONOS BIRTOKÁBAN ÁLLT, TEHÁT A KÉT MEGRENDELŐNEK KÉT CSALÁDI HÁZAT KELLETT TERVEZNI, AZONOS PROGRAMMAL. AZ ÉPÍTÉSZEK MEGÜKRÖZÖTT IKERHÁZ HELYETT INKÁBB EGYETLEN EGYSÉKKÉNT KEZELTÉK A KÉT RÉSZT, ELKERÜLVE A SZIMMETRIA SEMATIZÁLÓ VESZÉLYÉT.

került kapcsolatba, és nem vette fel a szokványos épületek szokványos arányait. Az építészeti kialakítás azt is lehetővé teszi, hogy a két házfelet a későbbiekben akár össze is nyithatják egyetlen családi villává.

Az épület alapvetően három horizontális egységből áll: az alapzatként szolgáló pince-szint, a nyitott földszint, és a pillérekre emelt, tömör emelet. Alul, a ház leghűvösebb és zártabb részén megszokott módon a kiszolgáló helyiségek és a garázs kaptak helyet. E felett, a kert fölé emelkedő mészkőburkolatú teraszon zajlik a mindennapi élet. A földszinti, három oldalról üvegezett lakóterek közvetlen kapcsolatban állnak a külsővel, az üvegfal filigrán keretezése szinte eltűnik a padló és a mennyezet síkjában, maximális kilátást engedve dél felé. A belső tér és a végtelen táj között a kinti víztükör teremti meg a folytonosságot, az úszómedence terasz konzolosan ellebeg a sziklás

felett, pusztán az egyik gránitsziklára támaszkodik. Az acélpillérekkel álló emeleti blokk messze a földszint elé nyúlik, dél felől árnyékolva a belső tereket az erős mediterrán naptól. A konzolos tömeg az épület két végén is fedett-nyitott teret hoz létre, ami fontos életteret jelent ezen az éghajlaton, emellett ide került a két bejárat is. Az emelet egyben előtetőként is szolgál – felül a háló a hozzájuk tartozó fürdőszobákkal, illetve a dolgozószobák kaptak helyet. A két karakteresen eltérő jellegű szint között a kettős belmagasságú központi lakóterek jelentik a kapcsolatot – a lelátást a finom acélkorlát, és a közé feszített, vékony fémháló szinte nem is korlátozza.

A homlokzat sajátos eleme a hosszú szalagablak, ami hasítékként húzódik végig a ház felső szintjén. Az ablak-parapet 140 cm-es magassága szokatlan, de több dolog is igazolja: az ablak így a panoráma legszebb részét, magát a horizontot keretezi, az alatta lévő sáv pedig bútorozhatóvá válik. A mélyen hátrahúzott üvegezés pedig azért felel, hogy csak közvetett napfény juthasson a térbe. Az ablaksáv a nyugati és a déli oldalon végig körbefut, és csak a keleti homlokzaton szakad meg, ahol a fürdőszobai kád külön panorámaablakot kapott. A két nyílás rendhagyó módon, sarkosan érintkezik, ami építész szemnek akár bántó is lehet, de hatása ugyanaz, mint a konzoloknak: a nehézkes tömeget könnyíti a gravitáció és az alapvető szerkezeti szabályok tagadásával.





A tervezők a belső tér bútorozásában is az összefogott egyszerűsége, a felesleges részletek minimalizálására törekedtek. A földszinten egy sávban, egyetlen szoborszerű fabútorba integrálva jelennek meg a szükséges funkciók: a kamra, a konyapult, a kanapé, a polc és az előszoba-szekerény. Ezt a bútort leszámítva az egész épület olyan, mintha egyetlen vasbeton tömegeből lenne kifaragva. Kívül és belül nyers látszóbeton felületek uralkodnak, de a nehéz anyagot a gravitációt meghazudtoló lebegő, konzolos szerkesztés ellenpontozza – a kert felé nyúló terasz, a megemelt, végighasított eme-

leti szint, a kül- és beltéri konzolos lépcsők és a kétszintes belső terek felett átfutó emeleti hidlemezek. A zsaluzatba öntött falak kemény, határozott vonalai kontrasztot képeznek a helyszíni sziklák legömbölyített, természetes formáival; a ház mintha szándékosan ellenszegülne a helynek és az időnek, a végtelen horizonttal keresve a kapcsolatot.

A cikk az „Új tehetséggondozó programok és kutatások a Műegyetem tudományos műhelyeiben” TÁMOP-4.2.2.B-10/1-2010-0009 program támogatásával készült.

Tervezők:
Alejandro Virseda Aizpun, Iñaqüi Carnicero Alonso-Colmenares, Ignacio Vila Almazan
Szerkesztőtervező:
Manuel Iglesias
Kivitelező:
Antón Iakobiny Pitch S.L.
Helyszín:
Los Peñascales, Madrid, Spanyolország
Tervezés:
2005
Átadás:
2010

Horizont és távlatok

HECTOR FERNÁNDEZ ELORZA és ALEJANDRO VIRSEDA AÍZPÚN

spanyol építészekkel Kóródy Anna és Vukoszávlyev Zorán beszélgetett



Vukoszávlyev: Igaz, hogy a hagyomány és a vernakuláris építészet kapcsolata meghatározó Spanyolországban?

Elorza: Igen, és különösen Francisco Franco diktatúrája alatt vált azzá. Talán elsősorban azért, mert abban a politikai helyzetben az építészek nem utazhattak külföldre, és így előképként a nemzetközi trendek helyett a helyi hagyományokból és a népi építészetből merítettek. Új ötleteket kerestek, és ehhez a vernakuláris építészet jó alapot adott. Emlékszem, az egyik tanárom, Sáenz de Oiza mesélte arról az időszakról, hogy Spanyolországban akkora szegénység volt, hogy egyszer tervezett egy lámpát a falon egy áttörésbe, hogy az így egyszerre két szobát is bevilágíthasson a két oldalon. És tényleg meg is építették, ma is áll az épület Madridban – egy nagyon szép, szerény kis ház, egy lámpával a két szobához. Ehhez fontos megérteni, hogy abban a korszakban elsősorban intelligenciára és találékonyságra volt szükség, ha újszerű építést akartak létrehozni. Ez az invenciózus gondolkodásmód pedig

alapvető kapcsolatban áll a vernakuláris építészetel: egy izgalmas és hasznos gondolat kifejlesztése, véghezvitele – minimális anyagi háttérrel.

Virseda: Oiza azt is mondta, hogy a találmányok néha egyszerűen nem működnek. És nem is kell feltétlenül működjenek, hiszen ezért újítások. Amikor egy tanítványa odament hozzá, és bejelentette, hogy kifejlesztett egy újfajta ablakot, visszakérdezett, hogy működik-e? A tanuló azt felelte, hogy igen, persze, hogy működik, mire Oiza válaszolta, hogy akkor még nem is igazi újítás, dolgozzon rajta tovább...

Elorza: Azt is fontos megérteni, hogy ez a fajta kísérletező építést nem függött össze a politikai ideológiával. Az építészek tervezői szempontból új dolgokkal próbálkoztak, de néhányan közülük eközben Franco nézeteit osztották. Portugáliában például ez másként történt, ott minden építész-csoport mind ideológiai, mind építészeti értelemben a rezsim ellen foglalt állást. Spanyolországban ugyanez a generáció politikailag megosztott volt, de az építészet területén mind a modernizmust támogatták.

Valószínűleg ennek köszönhető, hogy a rezsim oldalán álló építészek mindig is segítették a többieket az új építészet létrehozásában.

Vukoszávlyev: Az anyag, az anyagszerűség ma újra toposz az építészetben. Ti is sok helyen alkalmaztok nyers felületeket, takaratlanul – úgy tűnik, szeretitek látni, érinteni a megmunkálatlan, természetes anyagot.

Elorza: Én különösen kötődöm a 60-as évek brutalizmusához. Főként ahhoz a brutalizmushoz, ami Svédországban alakult ki, többek közt Lewerenz építészetéhez kapcsolódóan. Ők úgy értelmezték a brutalizmust, hogy bármilyen anyag megmutatható önmagában, és sosem szabad eltakarni, leplezni próbálni. Én is mindig szerettem volna tervezni: az anyagot nem elzárni, hanem meghagyni a maga természetességében. És ha lehetőség nyílik rá, még inkább felerősíteni a karaktert, a jellegzetességeit. Ezért gondolkodom mindig textúrában, az anyag természetes felületében. Nagyon szeretem, amikor az építész megmunkálatlanul, nyersen mutat meg egy-egy anyagot, kezeletlenül, ahogyan az a természetből származik.

Kóródy: Különösen érdekes ilyen szempontból annak a zaragozai parknak a terve, ahol a helyszínen talált anyag, az építési törmelék lett beépítve látszó módon a beton támfalakba...

Elorza: Ez talán egy tiszta példája annak, hogy maga a probléma, az építési helyszínen talált itt hogyan adhatja a megoldás ideológiai alapját, és végeredményként pedig egy meghatározó felületi textúrát.

Vukoszávlyev: És a megoldás itt is igazából anyagi megszorításokból adódott.

Elorza: Igen, ez sajnos mindig nagyon fontos. Ha az építész megpróbálja meggyőzni az építetöt, mindig arra kell hivatkozzon, hogy ez a megoldás olcsóbb, mint a másik lehetőség, és akkor elkerüli a vitát. Ha a megrendelő azt tudja mondani, hogy „de hát az igazából olcsóbb lenne”, akkor az érvelés már veszített. Az a jó, ha a projekt költségvetése is mögött áll, másként nagyon nehéz véghezvinni a tervet...

Virseda: Mies van der Rohe azt mondta, hogy az anyag igazából az, amit teszünk vele. Építészek vagyunk, tehát bizonyos értelemben alakítanunk kell az anyagot, dolgozni vele, és ehhez meg kell értsük a működését. De az, hogy mit tehetünk, mindig függ a pénzügyi lehetőségektől is. Azt hiszem, akkor érti valaki igazán az anyagot, ha már tud vele másként is bánni, mint a megszokott; amikor tud vele rosszul is bánni – akkor lesz igazán, őszintén építész. Ez azért aktuális kérdés manapság, mert a modernizmus óta gyakran gondolkozunk előbb a formában, a geometriában, és csak utána abban, hogy milyen anyagot használjunk hozzá. És ehhez érteni kell az anyag működését, mert különben előfordulhat, hogy nem a természetének megfelelően építjük be például az acélt vagy az üveget. És emellett fontosak a méretek, az anyagnak megfelelő lépték, amiről az építész könnyen megfelelkezik, ha csak formákban, felületben és tömegben gondolkodik.

Elorza: Emellett az anyag vernakuláris, helyi kötődése is nagyon fontos. Olyan építőanyagokra van szükség, amik a helyszínen tényleg megtalálhatóak. Teljesen felesleges elmenni értük például Dél-Afrikába, helyette inkább az adott környezetben megtalálhatókra kéne koncentrálni. Egyes építészek hajlamosak hosszasan magyarázni, hogy miért volt fontos egy-egy beépített anyag, de hiába tudják megindokolni: ha a Föld másik oldalára kellett elmenjenek érte, az az én értékrendem szerint teljesen felesleges és értelmetlen.

Kóródy: Van olyan építőanyag, ami különösen jellemző Spanyolországra, ami helyi anyagnak tekinthető?

Virseda: Vernakuláris értelemben természetesen a kő számít tradicionális, nagy múltú építőanyag. De a modern építészetben azt hiszem, a beton a leggyakrabban alkalmazott anyag, ami a leginkább alakítható, amivel formálni lehet, ami számos textúrával meg tud jelenni.

Kóródy: Az anyagtól sosem választható el a szerkezet: milyen jelentése, szerepe van annak az építészetben? Gyakran alkalmaztok könnyed acélvázat pillérekkel, lemezfelületekkel. Ez a modern építészet hagyományából származik, szemben a tradicionális, masszív téglavagy kőfalakkal? Ilyen pillérekkel álló váz adja például a C.E.U. Műszaki Egyetem új szárnyának szerkezetét, vagy a madridi Ügyészség nyertes pályázati tervének főépületét.

Virseda: Nem tudom, talán ez tényleg egy kapocs a modern mozgalommal, de azt nem állítanám, hogy ma is tisztán a modernizmus elvei szerint gondolkodunk. Sokkal inkább a belső tér, a térszerkezet a meghatározó. Az említett egyetemi épületnél például azért választottuk az acél szerkezetet, mert egy nagy, egybefüggő teret akartunk belül létrehozni, egyfajta rugalmas, áramló, nyitott belső aulát. Erre az acél tartószerkezet ad lehetőséget, persze, csak ha megértjük a működését. A kő vagy a beton nem megfelelő erre: nem olyan könnyed, mint az acél. Talán tényleg a modernizmus elvei állnak mögötte... Ha az építész acélból építkezik, megvan a lehetősége arra, hogy áramló tereket, eltérő szögeket, szabad formákat hozzon létre. Az Ügyészség épületének tervében például úgy alakítottuk ki a homlokzatot, hogy a födéme vonalai ne rajzolódjanak ki rajta, és a homlokzat nagy megnyitási dominánciákkal. Az egész hengerfelületet áttetsző üveggel burkoltuk, hogy ne lehessen átlátni az épületen, és a térlukak játszhassák a főszerepet. A tervezés folyamata alatt végig ez volt a cél, ami úgy is tűnhet, hogy ellentétes az eredeti gondolattal, az átláthatósággal, amivel megnyertük a pályázatot. De valójában a nem átlátszó külső is ugyanazt a célt szolgálja. A belső térben a transzparencia az elsődleges, de ennek nem kell feltétlenül kívül is megjelenni – külső és belső csak a nagy megnyitásokon át kerül kapcsolatba.

