



Szöveg:

**Vukoszávlyev
Zorán –
Kóródy Anna**

Építész:

**Francisco
Mangado**

Fotó:

**Mangado y
Asociados
– Copper
Development
Association**

BRONZBÓL FELSEJLŐ TITKOK

Archeológiai Múzeum, Vitoria, Spanyolország

ÉSZAK-SPANYOLORSZÁG TÖRTÉNELMI MÉLYRÉTEGEIBE TEKINTHETÜNK BE EGY KISVÁROS ÚJ ARCHEOLÓGIAI MÚZEUMÁBAN. A BASZK-FÖLDI VITORIA (BASZK NYELVEN: GASTIEZ) TÖRTÉNELMI VÁROSMAGJÁBAN, A SZŰK KIS UTCÁCSKÁK SZABÁLYOS RENDJE ÁLTAL SZABDALT ÉPÜLETTÖMBÖK KÖZÖTT MEGHÚZÓDÓ TEMPLOMOK, EGYKORI PALOTÁK ÉS TÖBBSZINTES LAKÓHÁZAK VARÁZSLATOS MILIÓJÉBEN ÉPÍTENI NAGYFOKÚ KIHÍVÁST JELENT. A KÖRNYEZET DOMINÁNS JELLEGE RETINÁNKBA ÍRÓDIK, ÉVSZÁZADOK LOGIKUSAN ÉPÍTKEZŐ HAGYOMÁNYA ÉREZHETŐ, A KONTEXTUS TOVÁBBOLVASÁSRA KÉSZTET.



Az egykori Bendaña Palota (jelenleg Fournier Kárymúzeum) telkének újragondolásában kapott helyet a régészeti emlékeket és történeti korokról mesélő tárgyakat bemutató múzeum. A belváros központja felé mutató térsarkot elfoglaló régi épületet L-alakban átölelő ház rendezett szituációt teremt a beépítésben: régi és új között feszesen meghagyott utcai megnyitással közös udvarra vezet be, ahonnan mindkét épületnek önálló, méltó bejáratot képez. A palota festői arányait az új múzeumépület a régit tiszteletben tartó léptékhelyes épületével egészíti ki: az azonos magasságú épületek nem érnek össze, keskeny rést hagyva a tömegek között – túlsó csatlakozásuk pedig az ímént említett díszudvar-bejáratot keretező, lépcsősen tagolt tömegeik által teremt kiegyensúlyozott viszonyt. Történeti és kortárs finoman cizellált egymásmellettsége a nyílások rendjében válik olvashatóvá: a palota ablaknyílásainak ritmusa az új épülettömb homogén tömegébe vágott mély kvadratikusan megnyitásokkal jelenik meg már szabadabb kompozícióban, hogy távolodva a régi épülettől átváltson egy mérnöki homlokzatstruktúra adta asszociatív, minimalista rendbe.

Az épületegyüttes viszonyrendszerében a kortárs spanyol építészet szubjektív redukcióval dolgozó módszertana figyelhető meg. A műemléki épületek kiegészítését is felvállaló magatartás a történelmi réte-

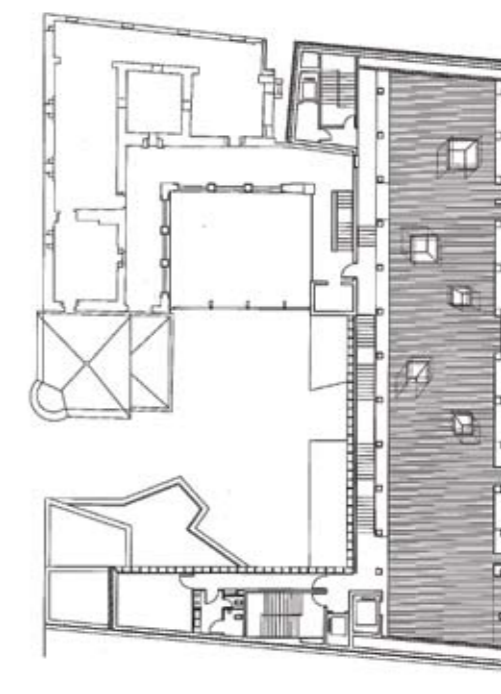
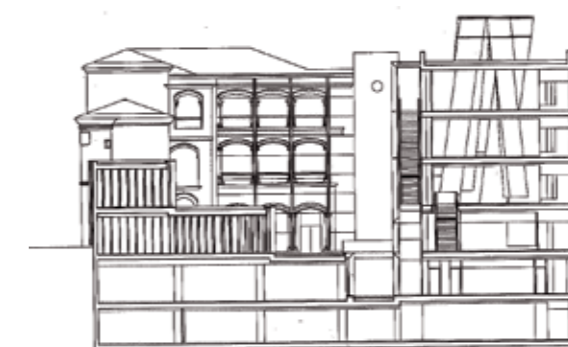
A PALOTA FESTŐI ARÁNYAIT AZ ÚJ MÚZEUMÉPÜLET A RÉGIT TISZTELETBEN TARTÓ LÉPTÉKHELYES ÉPÜLETÉVEL EGÉSZÍTI KI: AZ AZONOS MAGASSÁGÚ ÉPÜLETEK NEM ÉRNEK ÖSSZE, KESKENY RÉST HAGYVA A TÖMEGEK KÖZÖTT – TÚLSÓ CSATLAKOZÁSUK PEDIG A DÍSZUDVAR-BEJÁRATOT KERETEZŐ, LÉPCSŐSEN TAGOLT TÖMEGEIK ÁLTAL TEREMT KIEGYENSÚLYOZOTT VISZONYT.

gek forma- és szerkesztéshagyományát írja tovább az elemek végletekig lecsúszasztott alapsémáinak megértésével, mely absztrakt kompozícióba rendezve új esztétikai értékrendet teremt. A múzeum kortárs épülete így a palota történeti elemeinek újraírása: annak árkádós udvari homlokzata több homlokzati réteg mögött felső belső közlekedési és használati struktúrában jelenik meg funkcionálisan; annak kíváncs ablaknyílásai az új épület mély-rézsűs megnyitásaiban jelennek meg, ahol a kialakuló kettős fal-szerkezet a kiállítási tálókat biztosítja bent; annak ritmikus nyílásai kis elemekre lebontott panelek sűrűsége és ritkítása által adnak átláthatósági hierarchiát.

Különleges e finom rezonancia. Mangado háza újraolvasás. Történelmi rétegek felfejtése és absztrakt átadása – ezért tűnik e viszony nyugodtnak és kiegyensúlyozottnak. A szigorú alapséma éppen ezért titkokkal töltődik fel. Utalásokkal és mai elemek kiegészítéseivel. A kiállítóterek ébenfekete fa padlója és mennyezete régészeti rétegekre utal, melyeket fénytömbök szelvényei törnék át, feltárva a mélyben rejtett kincseket. A természetes fény kimódolt megjelenése a semleges-homogén galéria-terekben az építész-dramaturg játéka: az archeológiai kincseket bemutató belső kettős szerkezeti réteg burkolja be, melynek legkülső héja a bronzlamellákból alkotott homlokzat. A vertikálisan elhelyezett panelek jellemzően egymás mellé rendeződnek, teljes zárást adva, homogén épülettömböt hozva létre. E részleteiben cizellált, bronz lamella-felület ugyanakkor az utcai bejáratoknál felszakad, a régi palota melletti homlokzatszakaszánl áttörtté válik, a belső udvari homlokzaton pedig elemeire ritkul fel: engedni felsejleni a bent rejtőző titkokat.



A kiállítótereket átfűző, a tetőről induló üveg bevilágítókusosok



Építészet:

Francisco Mangado

Munkatárs:

Jose Gastaldo

Helyi építésztárs:

Eduardo Pérez de Arenaza

Építető:

BOMA, Josep Ramón Solé

Tájépítészet:

EMF Landscape Architecture (Martí Franch)

Kivitelezés:

Constructora San José

Építés-átadás:

2008

Alapterület:

5468 m²

Tagolt épülettömegek alkotnak bevezetést az átriumudvarra

Hagyományos nyílások asszociációs homlokzati játéka



A múzeum kiállítótereinek hosszoldala mentén végigvezetett lépcső-tér

