

13. A jövedelmi szegénység kiterjedtsége és mélysége 2005 és 2020 között – eltérő küszöbértékek mentén

10.61501/TRIP.2022.13

Gábos András – Tátrai Annamária

1. Bevezetés¹

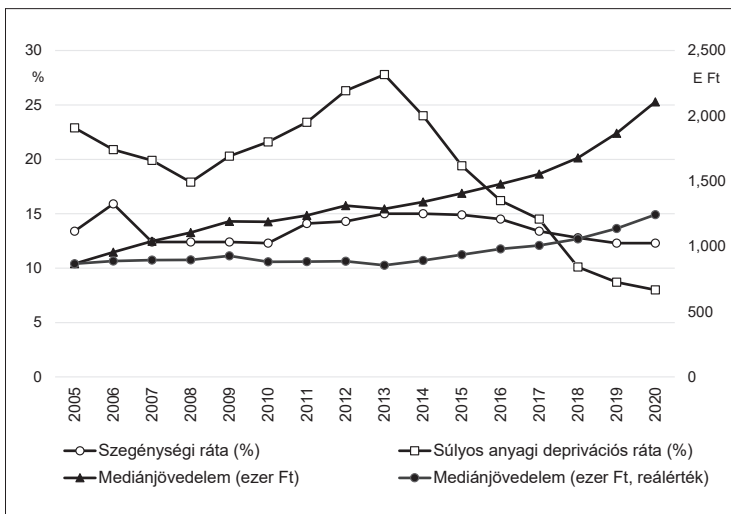
A magyar háztartások éves, ekvivalens jövedelem mediánjának nominálértéke az elmúlt tizenöt évben – a 2005. évi² közel 870 ezer forintról 2020-ra mintegy 2,1 millió forintra – két és félszeresére nőtt (*I. ábra*). Ez jelentősnek tekinthető európai uniós összehasonlításban, de a közép-kelet-európai régió más országaitól (Csehország és Litvánia kivételével) elmarad. A 2008-as pénzügyi és gazdasági válság megtörte a mediánjövedelem növekedését, de 2013-tól a trend már nem lineáris pályát követ, mint 2005 és 2009 között, hanem enyhén exponenciálisat. Ezzel szemben, a reálértéken számított jövedelem 2005-től és 2013-ig stagnált, sőt, 2009 és 2013 között még valamelyest csökkent is. Ezt követően azonban a javuló trend egyértelműen megfigyelhető: a reáljövedelem 2020-ban a 2013-as közel másfélszerese volt.

A válságot követő időszak során tapasztalt folyamatos és dinamikus jövedelemnövekedés egyben a medián 60%-ában megállapított szegénységi küszöb emelkedését is maga után vonta. Az emelkedő küszöbérték a szegénységi indikátorok számottevő javulásával járt együtt, tehát a jövedelemeloszlás alapján a jövedelmek gyorsabb ütemben nőttek, mint a közepén. Ennek nyomán a relatív jövedelmi szegénységben élők aránya a 2013-ban megfigyelt 15%-hoz képest 2020-ig 12,3%-ra csökkent (*I. ábra*). Még ennél is látványosabb trendet látunk a reáljövedelemmel jobban korreláló és ezért az abszolút szegénység koncepciójához közel álló (B. Kis–Gábos 2016) súlyos anyagi deprivációs ráta alakulásában: 2013-ban a teljes magyar népesség több mint negyedét, 2020-ban viszont már kevesebb, mint egytizedét érintette a szegénységnek és a társadalmi kirekesztettségnek ez a dimenziója.

¹A tanulmány az OTKA által támogatott 132883. számú kutatás (kutatásvezető: Gábos András), valamint az Európai Bizottság által támogatott 870698. azonosító számú *EUROSHIP (Closing Gaps in European Social Citizenship)* projekt keretében készült.

²Ebben az írásban (az Eurostat gyakorlatát követve) 2005-ös adatként a 2005-ben felvett hullám aggregátumát közöljük. A Központi Statisztikai Hivatal adatközléseiben ettől eltérő gyakorlatot követ és a jövedelem referenciaévéét (vagyis jelen esetben 2004-et) adja meg.

1. ábra. A szegénységi mutatók (százalékban, baloldali tengely) és a mediánjövedelem (forintban, jobboldali tengely) alakulása Magyarországon, 2005–2020



Forrás: Eurostat, saját számítások az EU-SILC 2021-2 (2021. 11. 30.) alapján.

A mediánjövedelem, a relatív jövedelmi szegénységi ráta és a súlyos anyagi deprivációs ráta együttes vizsgálata alapján egyértelmű, hogy a 2013 óta tartó jövedelemnövekedés egyben a szegénységben élők arányának jelentősebb csökkenését is magával hozta. A szociálpolitikai folyamatok alapján ugyanakkor kirajzolódik egy olyan kép, amely szerint a leginkább sérülékeny társadalmi csoportok körében növekedhet a leszakadás, elsősorban azok között, akik a gazdasági fellendülés és a közmunkaprogramok kiterjesztése nyomán bekövetkező foglalkoztatásbővülésből kimaradtak, és így a keresetekhez kapcsolódó juttatásokhoz (pl. adókedvezmények) sem jutottak hozzá. Csökkent a valamilyen okból munka nélkül lévők jövedelempótló támogatásának és más szociális segély típusú ellátások megfelelősége is. Eközben jelentősen nőtt a dolgozó családok által realizált nettó jövedelem, ami részben a minimálbér jelentős emelkedésének, részben a közmunkaprogramok és a gyermekes családoknak nyújtott adókedvezmények nagymértékű kiterjesztésének köszönhető. Ennek eredményeképpen a pénzügyi és gazdasági válságot követő fellendülés időszakában jelentősen javultak a munkavállalás anyagi ösztönzői, akár az elsődleges munkaerőpiacon, akár közmunkásként (Gábos–Tomka 2022). Mindez, a korábbi időszakhoz képest, egyértelműen relatív hátrányba hozta azokat a háztartásokat, ahol az aktív korú tagok nem dolgoztak, de – a nyugdíjak érték-

kének a bérekétől való elmaradásával összefüggésben³ – növekedhetett az idős háztartások szegénységi kockázata is.

Az Eurostat által alkalmazott szegénységi küszöbnek az éves ekvivalens mediánjövedelem 60%-ában történő megállapítása szakértői választás eredménye. Más kutatók, országok vagy nemzetközi szervezetek ettől eltérő küszöböt alkalmaz(hat)nak (lásd pl. OECD 2019), de az Eurostat is közöl alternatív (a mediánjövedelem 40, 50 és 70%-ában megállapított) küszöbök melletti szegénységi rátákat. Ez utóbbi eljárás lehetőséget ad arra, hogy a jövedelemeloszlás alját részletesebben elemezhessük, egyszerre vizsgálva a szegénység kiterjedtségét és mélységét. Tanulmányunkban bemutatjuk, hogy a szegénységi küszöb megválasztása befolyásolja a relatív jövedelmi szegénység alakulásának értelmezését, és hogy különböző küszöbök mellett eltérő trendeket figyelhetünk meg a 2005 és 2020 közötti, de különösen a 2011 óta tartó időszakban. A jövedelmek növekedésével és az éves ekvivalens mediánjövedelem 60%-ában megállapított szegénységi küszöb feletti torlódásával párhuzamosan, a 2010-es évek közepe óta növekvő leszakadás jellemzi a magyar társadalom legrosszabb helyzetben élő rétegeit. Jelen tanulmány e leszakadó csoportok szociológiai vizsgálatára is törekszik, a csoportspecifikus szegénységi ráták és a szegénységben élők összetételének trendjeit vizsgálva. Arra számítunk, hogy romlott azoknak a helyzete, akik olyan háztartásban élnek, ahol nincsenek foglalkoztatható, a munkaerőpiacra vagy a közmunkaprogramokba belépni képes aktív korúak. A foglalkoztatottak számának és a keresetek szintjének növekedésével összefüggésben azt is feltételezzük, hogy a nyugdíjasok relatív helyzete rosszabbodott az utóbbi években. Ehhez először bemutatjuk az elemzésünkhöz használt adatforrásokat és megadjuk a legfontosabb indikátorok definícióit. Ezt követően a különböző szegénységi küszöbértékek szerint számított szegénységi mutatók, a szegénységi ráta és a szegénységi rés-arány használatával elemezzük a hazai trendeket, majd a háztartások legfontosabb jellemzői szerint is megvizsgáljuk a csoportspecifikus szegénységi rátákat és a szegénységi profilt. A tanulmányt az eredmények összefoglalásával zárjuk.

2. Adatok és módszertan

Tanulmányunk az Eurostat által harmonizált, a nemzeti statisztikai hivatalok által lebonyolított *European Union Statistics on Income and Living Conditions (EU-SILC)* adatgyűjtés adatállományára támaszkodik. Ebben az *ex-ante* harmonizált adatgyűjtésben a nemzeti statisztikai hivataloknak (Magyarországon

³ 2012-től a nyugdíjak összege csak az inflációtól függ, a bérek alakulásától nem. A KSH adatai szerint (STADAT 25.1.1.33. táblázat, lásd https://www.ksh.hu/stadat_files/szo/hu/szo0033.html) a nyugdíjak értéke, vagyis az egy ellátottra jutó ellátmány értéke a nettó nominális átlagkereset arányában 2008 és 2020 között 69,1%-ról 49,7%-ra csökkent.

a Központi Statisztikai Hivatalnak) viszonylag nagy szabadsága van a mintavétel, valamint az adatgyűjtés módjának tekintetében, az előállított változók szerkezetét (valamint számos módszertani részletet) azonban pontosan meghatározza az Eurostat. Magyarországon az adatfelvétel személyes kérdezéssel történik, de az adattisztítás, jövedelemimputálás fázisában adminisztratív adatokat is felhasználnak. Az EU-SILC állományát a *Háztartási Költségvetési és Életkörülmény Felvétel (HKÉF)* állományából állítják elő. Ez az adatfelvétel (akárcsak az EU-SILC) longitudinális és keresztmetszeti adatokat is tartalmaz, de elemzésünkben csak a keresztmetszeti eredményeket használtuk. A kutatás háztartásmintán alapul, háztartási kérdőívet, valamint a 16 év feletti személyekkel személyi kérdőívet töltenek ki a kérdezők. Az egyes hullámok elemszáma jelentősen eltér: 2005–2020 között évenként 6 530–11 700 háztartásban 14–29 ezer között mozgott a résztvevő személyek száma.

A valószínűségi mintán megvalósított adatfelvétel súlyozott eredményeiből részletes képet kaphatunk – többek között – a háztartások jövedelemeloszlásáról. Tanulmányunkban elsősorban a jövedelemeloszlás legalján elhelyezkedők, tehát a szegénységben élők helyzetével, a szegénység kiterjedtségével és mélységével, valamint az egyes társadalmi csoportok szegénységi kockázatával foglalkozunk, ezért ezeknek az indikátoroknak a számításáról részletesebben is írunk.

A szegénység jövedelemalapú koncepciója alapján kidolgozott indikátorok előállításához, az Eurostat által meghatározott módszertant követve, minden háztartás esetében kiszámítottuk a háztartás méretgazdaságosságát figyelembe vevő éves ekvivalens háztartásjövedelmet mint a nettó összjövedelem egy fogyasztási egységre⁴ jutó összegét. Az így kiszámított éves ekvivalens háztartásjövedelem nemzeti mediánja jelenti a szegénységi küszöb számításának bázisát. A relatív jövedelmi szegénységi ráta számításakor az uniós és a nemzeti szintű nyomonkövetési rendszerek a medián 60%-ában meghatározott szegénységi küszöb alatt élőket tekintik szegénynek, de ugyancsak tartalmazzák a medián 40, 50, és 70%-ában megállapított küszöbök szerinti rátákat is.

A szegénységi rés (más néven szegénységi rés-arány) arról ad képet, hogy a szegénységben élők jövedelme mennyivel marad el a szegénységi küszöbtől. Ezen indikátor számításakor meghatározzuk a szegénységben élők ekvivalens háztartásjövedelme mediánjának a szegénységi küszöbtől vett távolságát, ezt a különbséget pedig a szegénységi küszöb értékéhez viszonyítjuk. Ez a százalékarány tehát azt mutatja meg, hogy egy adott szegénységi küszöb által definiált szegények körében az ekvivalens háztartásjövedelem mediánja hány

⁴A fogyasztási egységek száma a háztartások méretgazdaságosságát is figyelembe vevő mutató. Az egy fő háztartások esetében egy egységgel számolunk. A további, legalább 14 éves személyek 0,5 egységet, a 14 évnél fiatalabb gyermekek 0,3 egységet jelentenek. Egy két felnőttből álló háztartás tehát 1,5 fogyasztási egységet jelent, két felnőtt és egy 14 év alatti gyerek összesen 1,8, két felnőtt és két kisgyermek pedig 2,1 fogyasztási egységet képvisel.

százalékkal marad el a szegénységi küszöbtől. Másképpen, ez a mutató azt fejezi ki, hogy a szegénységben élők számára mekkora erőfeszítés lenne szükséges a szegénységi küszöb eléréséhez, vagyis a jövedelmi szegénységből való kikerüléshez. A számítás logikájából következik, hogy alacsonyabb küszöbök mentén számolt rések jellemzően alacsonyabbak, mint a magasabb küszöbök mentén számított rések, ám amint azt az eredmények bemutatásakor látni fogjuk, ez nem minden esetben van így.

Tanulmányunkban a szegénység egy ugyancsak jövedelemalapú, de egy abszolút mérési koncepción alapuló indikátorát is használjuk, igaz csak kiegészítő jelleggel, a fő eredmények validálásának céljából. A 2005-ben lehorgonyzott küszöb szerinti szegénységi ráta azt jelenti, hogy a 2005-ös évre kiszámított küszöb értékét alkalmazzuk minden további évre 2020-ig, s csak az árindex változásával módosítjuk azt. Az így kiszámított szegénységi rátákra tehát úgy tekinthetünk, mint amelyekhez a szegénységi küszöb külső forrásból, tehát nem az adott év jövedelemeloszlásából származik.

A vizsgált időszak legnagyobb részében súlyos anyagi deprivációban élnek tekintünk valakit akkor, ha a háztartás pénzügyi nehézségeinek percepcióját és tartós fogyasztási cikkekkel való ellátottságát felölél kilenc tétel közül legalább négy esetében depriváltként azonosítható. A kilenc tétel: (1) váratlan kiadások fedezése; (2) évi egy hét nyaralás az otthonon kívül; (3) tartozások törlesztése; (4) legalább másnaponta hús, csirke vagy halétel fogyasztása; (5) az otthon megfelelő fűtése, valamint (6) mosógéppel, (7) színes tévével, (8) telefonnal vagy (9) autóval való rendelkezés. Az indikátor elnevezése (súlyos anyagi és társadalmi depriváció) és definíciója, a tételek részleges cserélődése és azok számának kilencről tizenháromra növekedése miatt, 2019-től, a magyarországi adatfelvételben 2020-tól, megváltozott.⁵

A munkaintenzitás a háztartás tényleges és potenciális munkakínálatának aránya. A munkaintenzitás kiszámítása során az aktív korú háztartástagok által a felvételt megelőző évben a munkaerőpiacon foglalkoztatottként eltöltött hónapok számát a háztartástagok által potenciálisan ledolgozható hónapok számához viszonyítjuk. Értéke 0, ha a megelőző egyetlen aktív korú háztartástag sem dolgozott egyetlen hónapot sem, és 1 akkor, ha minden aktív korú háztartástag teljes munkaidőben 12 hónapot dolgozott. Az EU-SILC adatbázisán csak 2008-tól érhető el a munkaintenzitás Eurostat által képzett változója.

⁵ A kilencelemű listáról lekerült három tétel: a mosógéppel, a színes tévével és a telefonnal való rendelkezés. Ugyanakkor hét új tétellel bővült a lista: (1) használt bútorok lecserélése, (2) kisebb, de személyes felhasználású pénzügyi eszköz (zsebpénz); (3) az internethez való hozzáférés; (4) találkozó barátokkal vagy családtagokkal havonta legalább egyszer; (5) rendszeres szabadidős tevékenység; (6) két pár jó állapotú cipő és (7) új ruha vásárlása. A tizenhárom elemű lista esetében súlyosan anyagilag depriváltak tekinthető valaki akkor, ha saját maga vagy háztartása a tizenháromból legalább hét tételt anyagi okokból nem engedhet meg magának.

3. A magyar jövedelmi szegénység kiterjedésének és mélységének trendjei alternatív küszöbök mellett

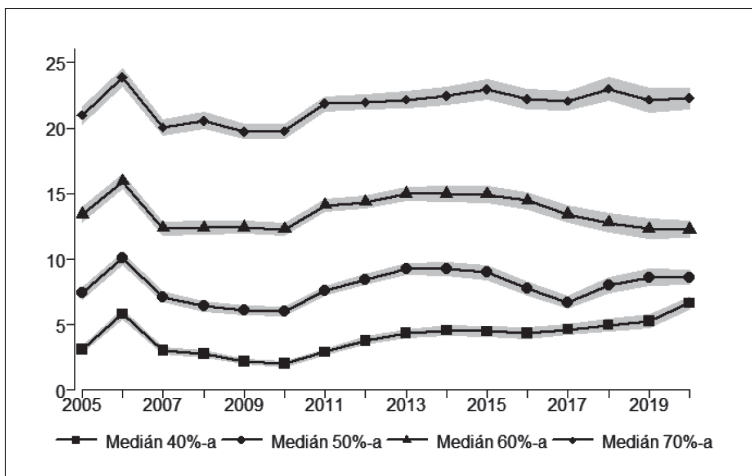
Magyarországon a szegénység kiterjedtsége 2005 és 2010 között csökkent (2. ábra). Attól függően, hogy a mediánjövedelem hány százalékában húzzuk meg a szegénységi küszöböt, más-más képet látunk: a csökkenés ebben az időszakban vagy lassú volt, de folyamatos (40, 50 és 70%-os küszöbök mellett), vagy 2007 és 2010 között inkább stagnálásként jellemezhető (60%-os küszöb). 2010-ben a magyar népesség 2%-ának jövedelme volt alacsonyabb az éves ekvivalens háztartásjövedelem 40%-ánál, míg ugyanez az arány az 50%-os küszöb esetében 6%, a 60%-os küszöb esetében 12,3%, a 70%-os küszöb esetében pedig 19,8% volt. A szegénység kiterjedtségének növekedése 2010 és 2011 között minden küszöb esetében megfigyelhető, a változás egyértelműen szignifikáns. Ezt követően azonban, az egyes küszöbökhöz tartozó trendek eltérő folyamatokat ábrázolnak.

Az Európai Unió által monitorozásra használt fő indikátor, az éves ekvivalens mediánjövedelem 60%-ában megállapított küszöb szerinti szegénységi ráta 2013, illetve 2014-ben érte el a teljes vizsgált időszak legmagasabb értékét (15%), és azt követően folyamatosan, 2016 és 2019 között jelentős mértékben csökkent. Utóbbi évben mértéke – a 2010-es évben és a 2020-ban is becsléssel megegyező mértékben – 12,3% volt. Ehhez hasonló trendet figyelhetünk meg az 50%-os küszöb esetében is, de a 2013-as 9,2%-ot követő csökkenés sokkal lassabb: a 2019-es érték, egyezően a 2020. évvel 8,6%.

A mediánjövedelem 70%-ában megállapított küszöb szerinti szegénységi ráta a 2011–2020-as időszakban a 22–23% közötti sávban ingadozott, és ha eltekintünk a 2015-ben és 2018-ban mért 22,9, illetve 23%-os értékektől, akkor valójában egy fél százalékpontos sávon belüli stagnálást láthatunk. Ez azt is jelenti, hogy a pénzügyi és gazdasági válságot követő időszakban a medián 70%-a alatti jövedelemből élők aránya nagyjából a teljes népesség egyötöde volt, miközben – ahogyan azt a további küszöbök szerinti elemzés mutatja – a jövedelemeloszlás alján jelentősebb átrendeződések zajlottak.

Az átrendeződés egyik fontos összetevőjét jelentette a medián 40%-a alatti jövedelemből élők arányának folyamatos emelkedése, ami a 2010-re becsléssel 2%-ról 2020-ra 6,7%-ra növekedett. A válságot követő időszakban tehát a legmagasabb küszöb alkalmazása mellett kialakult egy arányaiban szinte állandó népesség, melynek jövedelemeloszlási mintája azonban ezalatt a tíz év alatt, elsősorban a 2013–2014 utáni években, megváltozott. Azt láthatjuk, hogy a 40 és 60%-os küszöbök szerint szegények aránya közötti különbség felére, 10-ről 5 százalékpontra, csökkent, miközben a 40% alattiak és a 60 és 70% közöttiek aránya is jelentősen növekedett.

2. ábra. A szegénységi ráta alakulása Magyarországon különböző küszöbértékek mellett, 2005–2020 (%)



Forrás: Saját számítások az EU-SILC 2021-2 (2021.11.30.) alapján.

Megjegyzés: Az adatsorok körüli szürke sávok a becslések 95%-os konfidencia-intervallumait jelzik.

A jövedelemeloszlás legalján lévők relatív jövedelmi pozícióinak kedvezőtlen változása a válságot követő időszakban akkor is megfigyelhető, ha nem relatív, hanem abszolút, de továbbra is jövedelemalapú mérőszámot használunk. A 2005-ben lehorgonyzott küszöb szerint számított – és a reáljövedelmek változását erőteljesen tükröző – szegénységi ráták (ennek definícióját lásd fentebb a 2. fejezetben) közül a 40%-os 2009 és 2013 között a többenél kisebb mértékben növekedett, azt követően viszont kisebb mértékben is csökkent, sőt 2017 és 2020 között változatlan maradt (lásd *Függelék F1. ábra*). Ennek nyomán 2020-ra korábban nem tapasztalt mértékben csökkent a 40 és a 60%-os, illetve a 40 és a 70%-os küszöb szerint szegényként definiáltak aránya közötti különbség.

A küszöb megválasztásnak hatása a relatív jövedelmi szegénységi trendek interpretálásában nemcsak a szegénység kiterjedtsége, hanem mélységének vizsgálata során is megfigyelhető. A 3. ábrán látszik, hogy – eltekintve a 2017-es évre becsült eredményektől⁶ – 2013-ig a négy küszöb használata

⁶ Az Eurostat által a felhasználók részére átadott EU-SILC adatbázis magyarországi adatainak ellenőrzése, validálása, a hiányzó adatok imputálása, a mikroállomány súlyozása a Központi Statisztikai Hivatal és az Eurostat együttműködésével valósul meg. Az adathiányok növekvő aránya miatt a folyamatnak ezen lépései kulcsfontosságúak. Ezekre a folyamatokra azonban az adatbázist használó kutatói közösségnek csak korlátozott rálátása van. Tanulmányunk 3. ábrája és különösen a 4. ábrája az országban lezajlott társadalmi folyama-

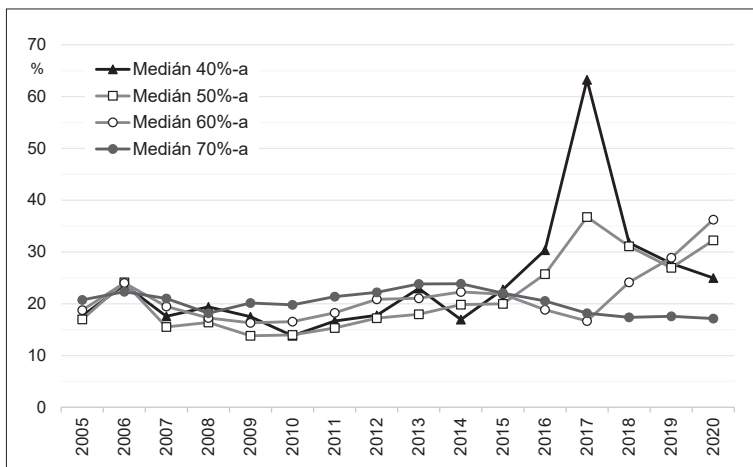
melletti rések trendjei eléggé hasonlóan alakulnak. Ezt követően viszont a mediánjövedelem 70%-ában megállapított küszöb szerinti rés-arány csökkent, míg a másik három küszöb szerinti – némileg eltérő pályán, de – növekedést mutat. Utóbbiak közül mindenképp az 50%-os, de különösen a 60%-os küszöbök szerinti folyamatok tűnnek egyértelműnek. Ezeket úgy interpretálhatjuk, hogy a szegénységben élők jövedelme egyre inkább távolodott a szegénységi küszöb értékétől, egyre nagyobb erőfeszítés, egyre jelentősebb élethelyzet-változás szükséges a szegénységből való kikerüléshez. A 70%-os küszöb szerinti résarány-csökkenés ugyanakkor rámutat arra, hogy zajlott egy ellentétes irányú folyamat is: az így – tehát egy magasabb küszöb szerint – számított szegények között növekedett azok aránya, akiknek jövedelme nagyon közel van a kilépéshez szükséges szinthez. Ez az arány annyira magas – és ez tükröződik a 60 és a 70%-os küszöb szerinti szegénységi ráták közötti időben növekvő távolságban is (2. ábra) –, hogy a 70%-os küszöb szerinti szegények mediánjövedelme 2013 és 2020 között fokozatosan nőtt, nagyobb ütemben, mint a mediánjövedelem. Ez azt is eredményezte, hogy az elmúlt öt év során a 70%-os küszöb szerinti rés-arány kisebb vagy lényegesen kisebb volt, mint az alacsonyabb küszöbök szerinti rések mértéke.

Összességében, a szegénységi ráta és a szegénységi rés-arány együttes vizsgálata alapján elmondható, hogy a jövedelmek az elmúlt – az adatokban már megfigyelhető – években egyre inkább feltorlódtak a mediánjövedelem 60 és 70%-a közötti sávban, és ezzel együtt a magyar társadalmon belül láthatóvá vált a szegényeknek egy olyan csoportja, melynek tagjai egyre távolabb kerülnek ennek a sávnak az alsó határától, vagyis a hivatalos statisztikákban alkalmazott szegénységi küszöbtől. A tanulmány következő, 4. fejezetében ezeknek a folyamatoknak a szociológia vetületét vizsgáljuk, vagyis azt, hogy mely társadalmi-demográfiai csoportok érintettek leginkább. A *Bevezető*ben a mélyszegénységben élők relatív helyzetének romlását elsősorban a munkaerő-piaci

tokkal nem magyarázható kiugró értékeket is tartalmaz a 2006-os (jövedelmi referenciaév: 2005) és a 2017-es (jövedelmi referenciaév: 2016) években. 2006-ban minden választott küszöb mellett a szegénységi ráta és a szegénységi rés-arány kiugróan magas értékeit figyelhetjük meg. Szintén kiugróan magas értékeket látunk 2017-ben a 40, 50 és 60%-os küszöb mentén számolt szegénységi rés, valamint a vártnál alacsonyabb értéket az 50%-os ráta esetében. Utóbbira részben magyarázatot adhat a negatív jövedelmek rendkívül magas aránya a 2017-es adatfelvételi évben (az időszak egészére jellemző, 0,2%-os mintabeli arányhoz képest 0,9%). A problémát súlyosbítja, hogy 2014 óta fokozatosan csökken a mintanagyság. Átfogó magyarázatot csak a mintavétel, az adatfelvételi folyamat, a nyers adatbázisok, az adattisztítási és a jövedelem-imputálási folyamat áttekintését követően lehetne adni, amire azonban az EU-SILC felhasználói adatbázis és a KSH kutatószobában elérhető állomány, valamint a nyilvánosan elérhető metainformációk nem alkalmasak. Tanulmányunkban ezért a relatív jövedelmi szegénységi folyamatokat a 2006-os és a 2017-es adatfelvétel adatainak mellőzésével interpretáljuk, de a becsléseket ezekre az évekre is közöljük.

folyamatokkal kapcsoltuk össze, ezért az elemzés során azokra a változókra fókuszálunk, melyek azzal leginkább összefüggenek: a háztartásfő iskolai végzettsége, a háztartás munkaintenzitása és a lakóhely típusa, de figyelmet fordítunk a súlyos anyagi deprivációban élőkre is.⁷

3. ábra. *A szegénységi rés-arány alakulása Magyarországon különböző küszöbértékek mellett, 2005–2020 (%)*



Forrás: Saját számítások az EU-SILC 2021-2 (2021.11.30.) alapján.

4. Szegénységi kockázatok és szegénységi profil alternatív küszöbök mellett

A munkaintenzitás (*MI*) a háztartás munkaerőpiachoz kapcsolódásának és munkajövedelem termelőképességének legközvetlenebb mutatója, ezért csoportspecifikus elemzésünket ezzel indítjuk. Azokat a háztartásokat, amelyekben él aktív korú tag, öt csoportba soroltuk: (1) nagyon alacsony ($MI < 0,2$); (2) alacsony ($0,2 < MI < 0,45$); (3) közepes ($0,45 < MI < 0,55$); (4) magas ($0,55 < MI < 0,85$) és (5) nagyon magas ($MI > 0,85$) munkaintenzitású háztartások. Az idős háztartásokat, amelyekben nem él aktív korú, tehát 65 évnél fiatalabb háztartástag, szintén bevontuk az elemzésbe, külön kategóriába sorolva őket (6).

⁷ A tanulmányhoz tartozó *Online melléklet* részeként a háztartás munkaintenzitása és a háztartásfő iskolázottsága mellett közöljük az életkor (*M23–M27. ábrák*), a háztartástípus (*M28–M37. ábrák*) és a régió (*M38–M40. ábrák*) szerinti eredményeket is. Az *Online melléklet* elérhetősége: <https://www.tarki.hu/tarsadalmi-riport>.

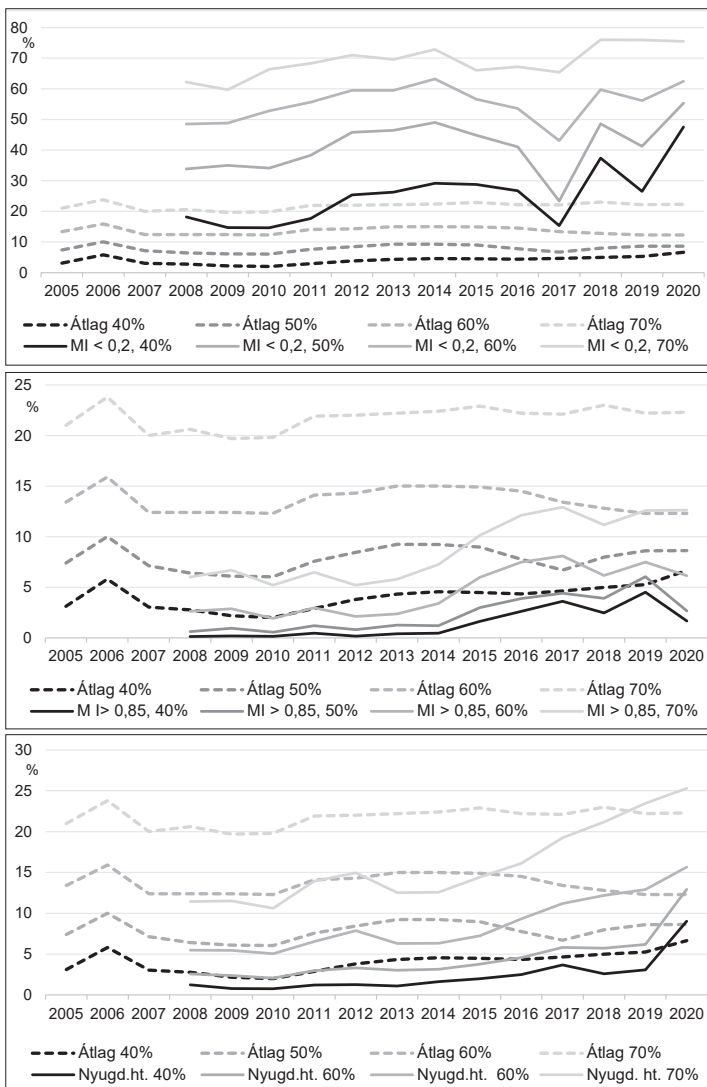
A 4. ábra felső panelje szerint a nagyon alacsony munkaintenzitású háztartások tagjai körében a 40%-os szegénységi küszöb alatt élők aránya 2008 és 2020 között szinte minden évben 20% fölött volt. A nagyon alacsony munkaintenzitásúak körében a legszegényebbek aránya a pénzügyi és gazdasági válságot követően folyamatosan emelkedett, igaz az utóbbi évek becslései meglehetősen nagy ingadozást mutatnak. Ezzel párhuzamosan az 50 és 60%-os küszöb szerinti szegénységi ráták ugyanezen csoport tagjai körében 2014 óta – ugyancsak nagy ingadozások, valamint a 2017-es év kiugróan alacsony értékei mellett – előbb enyhe csökkenést, majd növekedést jeleznek, miközben a 70%-os küszöb szerinti értékek egy viszonylag stabil, de nagyon magas, 80%-ot közelítő értéken alapuló szintet mutatnak. A trendek együttes vizsgálata tehát azt jelzi, hogy a nagyon alacsony munkaintenzitású háztartások tagjainak csak egyötöde-egynegyede nem tekinthető szegénynek egyik alkalmazott küszöb szerint sem, miközben körükben a legszegényebbek aránya 2008 és 2020 között megkétszereződött (2020-ban már elérte a csoport négytizedét). Ezzel párhuzamosan azonban, a javuló munkaerő-piaci környezet hatására, a nagyon alacsony munkaintenzitású háztartásokban élők aránya a legszegényebbek körében nagyjából a felére csökkent 2008 és 2020 között (F2. ábra).

A nagyon magas munkaintenzitású háztartások tagjainak szegénységi kockázata ugyan a teljes időszak egészében nagyon alacsony volt (a legmagasabb, 70% szerinti küszöb használata esetében is legfeljebb 13%), de 2012-t követően egyértelműen emelkedni kezdett, bármelyik küszöböt figyeljük is (4. ábra, középső panel).⁸ A szegénységi kockázat és a nagyon magas munkaintenzitású háztartásokban élők népességbeli arányának növekedése együttesen a szegénységi profilban is megmutatkozik: részarányuk a szegények között 2013-at követően minden szegénységi küszöb mellett növekedett (lásd F2. ábra és M8–M10. ábrák).

Az idős háztartásokban élők korábban nagyon alacsony szegénységi kockázata a 2013-at követő időszakban jelentősen megnövekedett, elsősorban a 60, és különösen a 70%-os küszöb alkalmazásakor. 2019-ről 2020-ra a másik két küszöb szerint is jelentős növekedést látunk, de ezeket a változásokat csak a későbbi évek adatainak tükrében lehet majd megfelelően értelmezni. A nagyon magas munkaintenzitású háztartásokhoz hasonlóan megfigyelhetjük, hogy – bármelyik küszöböt választjuk is – az idős háztartásokban élők részaránya megnőtt a szegények körében (F2. ábra és M8–M10. ábrák). A 60%-os küszöb esetében, ahol a növekvő trend egyenletesnek mutatkozik, 2020-ban a szegénységben élők közel egyharmada már olyan háztartásból kerül ki, amelyben csak nyugdíjasok élnek, de ez az arány hasonló a többi küszöb esetében is.

⁸ Ez összefüggésben állhat az egyedül élő aktív korúak helyzetének romlásával (lásd az M28. ábrát a tanulmány Online mellékletében).

4. ábra. A legalacsonyabb (felső panel), a legmagasabb (középső panel) munkaintenzitású és a nyugdíjas (alsó panel) háztartásokban élők szegénységi rátájának alakulása, alternatív szegénységi küszöbök mellett, 2008–2020 (%)



Forrás: Saját számítások az EU-SILC 2021-2 (2021.11.30.) alapján.

Megjegyzés: A köztes munkaintenzitású háztartásokra vonatkozó eredményeket lásd az *Online melléklet M2-4. ábrában*.

Az iskolázottság, bár nem kapcsolódik annyira közvetlenül a munkaerő-piaci részvételhez, mint a munkaintenzitás, a szegénység előfordulásával való együtt járása figyelhető meg Magyarországon (pl. Gábos *et al.* 2015). Elemzésünkben a háztartás jellemzésére a háztartásfő legmagasabb iskolai végzettsége változót használjuk, három kategóriára bontva: (1) legfeljebb általános iskolai végzettség (alapfok), (2) szakmunkás végzettség vagy érettségi (középfok) és (3) diploma (felsőfok).⁹

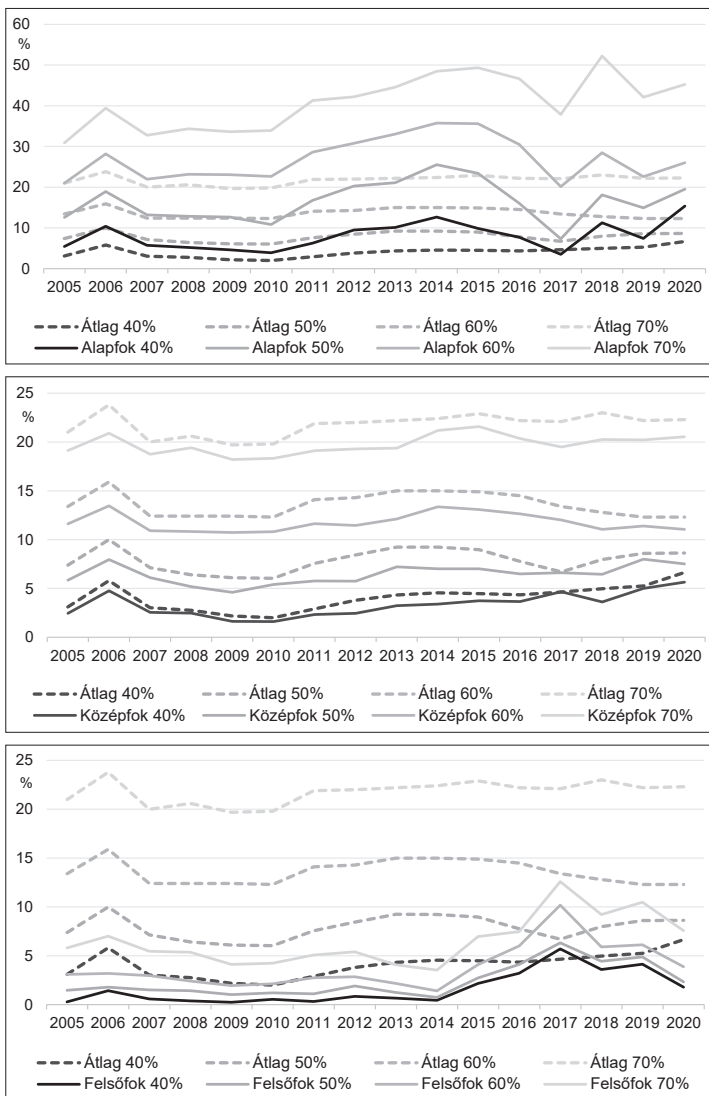
A legfeljebb általános iskolát végzett háztartásfőjű háztartások tagjainak szegénysége mindegyik küszöb esetében nagyobb a teljes népességben megfigyeltnél (5. ábra, *felső panel*). Különösen megnőtt az ebbe a csoportba tartozók relatív kockázata a pénzügyi és gazdasági válság időszakában, 2014–2015-ben érve el a legmagasabb megfigyelt értékeket. Annak ellenére, hogy a becslések ezt követően ezúttal is jelentős ingadozást mutatnak, azt láthatjuk, hogy a 70%-os küszöb szerinti viszonylag állandó szegénységi szint mellett az alacsonyabb küszöbök szerinti ráták esetében visszatér a korábban a teljes népesség és a nagyon alacsony munkaintenzitású háztartásokban élők esetében megfigyelt konvergencia, ami elsősorban az 50 és 60%-os küszöbökhez tartozó ráták csökkenéséből fakad.

A középfokú végzettségű háztartásfők háztartásaiban élők esetében a szegénységi ráták értéke a teljes népességben megfigyeltnél valamelyest alacsonyabb, és a válságot követő időszakban – kisebb kilengésekkel, de – itt is megfigyelhető a 70%-os küszöb melletti viszonylagos állandóság és a három többi küszöb szerinti közeledése a szegénységi helyzet előfordulásának valószínűségében (5. ábra, *középső panel*). Utóbbi a 40%-os küszöb szerinti ráta lassú, de folyamatos emelkedése és a 60%-os ráta csökkenésének következménye. Ennél komolyabb változásokat láthatunk a diplomás háztartásfők esetében (5. ábra, *alsó panel*). Még ha teljes egészében el is tekintünk a 2017-es kiugró értékektől, e háztartások körében akkor is megfigyelhető a szegénység előfordulási valószínűségének növekedése a 2014 utáni időszakban, hasonlóan a nagyon magas munkaintenzitású háztartások esetében tapasztaltakhoz. A szegénységi kockázatnak ez a növekedése a szegénységi profilban is visszaköszön (lásd *Online melléklet, M11–M14. ábrák*): még a nagyon nagy stabilitást mutató 70%-os küszöb esetében is megduplázódik a csoport aránya a szegények körében, az alacsonyabb küszöbök esetében pedig még számottevőbb a változás.

Magyarországon a szegénység egy másik fontos meghatározója a lakóhely. Tanulmányunkban a háztartások lakóhelyét a település lakósrűségével mérjük, ahogyan azt az elemzéshez használt EU-SILC adatbázisban rendelkezésre áll.

⁹ Ezt a hármas kategorizálást azért alkalmaztuk, mert az EU-SILC adatbázison található, a legmagasabb iskolai végzettséget tartalmazó változó – általunk nem ismert okból – nem teszi lehetővé a szakmunkás végzettségük és az érettségivel rendelkezők különválasztását.

5. ábra. A alapfokú (felső panel), a középfokú végzettségű (középső panel) és a diplomás (alsó panel) háztartásfőjű háztartásokban élők szegénységi rátájának alakulása, alternatív szegénységi küszöbök mellett, 2005–2020 (%)



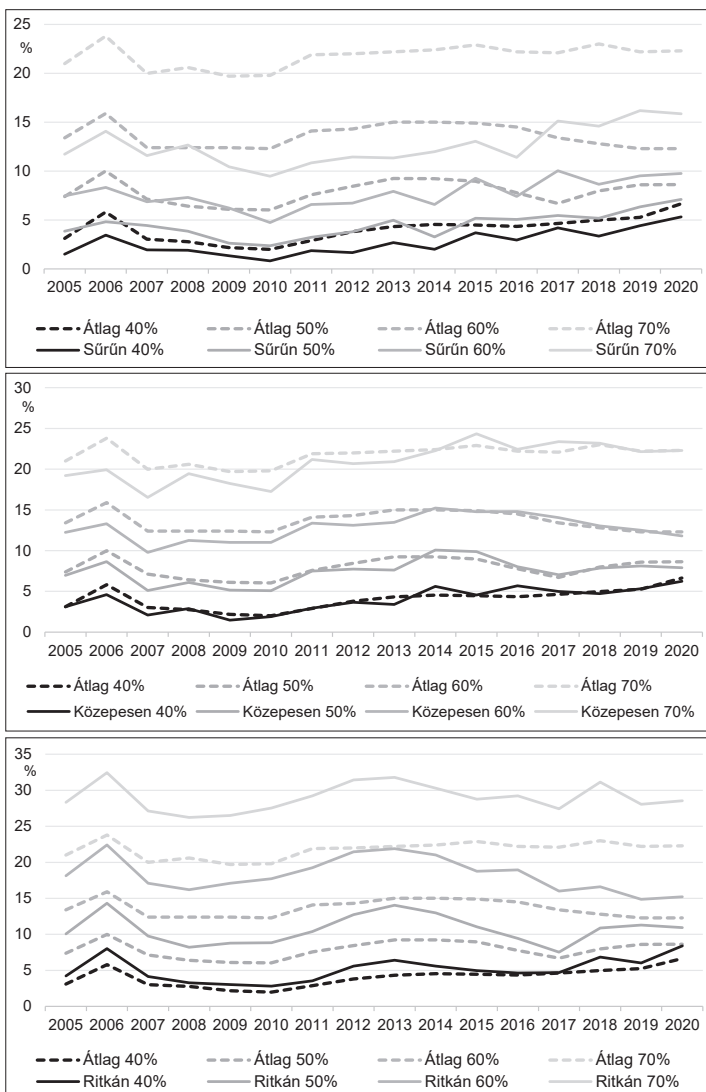
Forrás: Saját számítások az EU-SILC 2021-2 (2021.11.30.) alapján.

Ennek alapján a lakóhelyet három kategóriába sorolhatjuk: (1) sűrűn, (2) közepesen sűrűn és (3) ritkán lakott területre.¹⁰ Az ide kapcsolódó eredményeket a 6. ábrában mutatjuk be. Eszerint a ritkán lakott, és alapvetően a falvakkal azonosítható lakóhelyen élők körében a szegénység előfordulásának valószínűsége – bármelyik küszöböt is vesszük figyelembe – magasabb, mint az átlag (6. ábra, *alsó panel*). A szegénységi ráták 2005 és 2020 közötti alakulása alapvetően megegyezik a teljes népességben megfigyelttel: a válság lecsengését követően viszonylag stabil ráta a 70%-os küszöb és konvergáló ráták a másik három küszöb esetében, ami a növekvő 40%-os és a csökkenő 60%-os küszöb szerinti ráták következménye. Egy, a népesség átlagára jellemzővel szinte teljesen megegyező szegénységi szint mellett hasonló folyamatok jellemzik a városokkal azonosítható, közepesen sűrűn lakott településeken élőket is (6. ábra, *középső panel*). Bármelyik küszöböt választjuk is, a sűrűn lakott területeken, alapvetően Budapesten, élők relatív szegénységi kockázata a 2010-es legalacsonyabb értéket követően az elmúlt tíz évben folyamatosan emelkedett (6. ábra, *felső panel*). Mindez összességében, mindegyik küszöb alkalmazása mellett, ahhoz vezetett, hogy a szegények körében növekedett a sűrűn lakott települések lakóinak aránya, miközben csökkent a falvakban élőké (lásd az *Online melléklet M15–M18. ábráit*).

A szegénységi ráta trendjeit aszerint is megvizsgáltuk, hogy a háztartás érintett-e a súlyos anyagi deprivációban. Mivel az anyagi depriváció egy abszolút szegénységi koncepcióra épülő, de nem jövedelemalapú mérőszám, ezért használatától azt várjuk, hogy a leszakadással fenyegetett népesség fentebb megkísérelt jellemzését kiegészíti. Az eredmények (F3. ábra) megerősítik az eddigieket, de új szempontokat nem tudnak hozzátenni az elemzéshez. A súlyos anyagi deprivációban élők szegénységi kockázata lényegesen magasabb az átlagosnál, és azt is megfigyelhetjük, hogy e csoport körében a jövedelmi szegények aránya minden egyes választott küszöb mellett növekedett a 2010 és 2020 közötti évtizedben. A növekedés a magasabb küszöbök esetében 10–15 százalékpontos volt, míg a legalacsonyabb, 40%-os küszöb alkalmazásakor – bár a becsléseknek a legutóbbi évekre jellemző erőteljes ingadozása óvatos interpretációra int – ennél nagyobb, mintegy 20 százalékpontos, ami 2020-ra már a kiinduló érték háromszorosát jelentette. A növekedés a legmagasabb, 70%-os küszöb esetében is nagyobb volt, mint az 50 vagy 60%-os küszöb szerint. Mindez ahhoz vezetett, hogy a súlyosan anyagilag depriváltak aránya nemcsak a jövedelemeloszlás legalján, hanem a mediánjövedelem 60 és 70%-a közötti sávjában is megnőtt.

¹⁰E változó kapcsán a 132883. számú OTKA-kutatás keretében adatminőségbeli problémákat tártunk fel. Előfordult, hogy egyazon településen lakó személyek más-más besorolást kaptak a lakósűrűség szempontjából, valamint az is, hogy egy-egy település összes megfigyelése egyénesen más besorolást kapott két hullám között.

6. ábra. *A sűrűn (felső panel), a közepesen sűrűn (középső panel) és a ritkán (alsó panel) lakott települések háztartásaiban élők szegénységi rátájának alakulása, alternatív szegénységi küszöbök mellett, 2005–2020 (%)*



Forrás: Saját számítások az EU-SILC 2021-2 (2021.11.30.) alapján.

5. Összegzés és javaslatok

Tanulmányunkban bemutattuk, hogy a szegénységi küszöb megválasztása befolyásolja a relatív jövedelmi szegénység alakulásának értelmezését, és hogy különböző küszöbök mellett eltérő trendeket figyelhetünk meg a 2005 és 2020 közötti, de különösen a 2011 óta tartó időszakban. Az éves ekvivalens medián-jövedelem 70%-ában megállapított küszöb alapján a válságot követő időszakban egy viszonylag állandó, a teljes népesség valamivel több mint egyötödét kitevő résznépesség rajzolódik ki, melynek jövedelemeloszlási mintája ezalatt a tíz év alatt, elsősorban a 2013–2014 utáni években, megváltozott. A jövedelmek a legutóbbi években egyre inkább feltorlódtak a mediánjövedelem 60 és 70%-a közötti sávban, miközben a szegénységben élők egyre távolabb kerülnek a sáv alsó határától. Ezzel párhuzamosan, a magyar társadalomban növekszik a mélyszegénységben élők (tehát az ekvivalens mediánjövedelem 40%-ánál kevesebb jövedelemmel rendelkezők) aránya.

A csoportspecifikus szegénységi ráták és a szegénységi profil vizsgálata részben megerősíti azt a feltételezésünket, hogy a növekvő mélyszegénység összefüggésben van a munkaerő-piaci fellendülésből kimaradók helyzetének romlásával. A nagyon alacsony munkaintenzitású és az iskolázatlan háztartásfővel rendelkező háztartásokban, továbbá a falvakban és az anyagilag súlyos deprivációban élők körében az átlagosnál, és a többi szegénységi küszöb esetében megfigyelnél is, nagyobb mértékben emelkedett a mediánjövedelem 40%-ánál szegényebbek aránya. Ennek ellenére, a javuló foglalkoztatottságnak és a reáljövedelmek emelkedésével egyidejűleg csökkenő deprivációnak köszönhetően, ezeknek a csoportoknak az aránya – esetenként jelentősen – csökkent a szegények körében, miközben a korábban alacsony szegénységi kockázatúaké (pl. nagyon magas munkaintenzitású vagy idős háztartásban élőké, diplomásoké, fővárosiaké) növekedett.

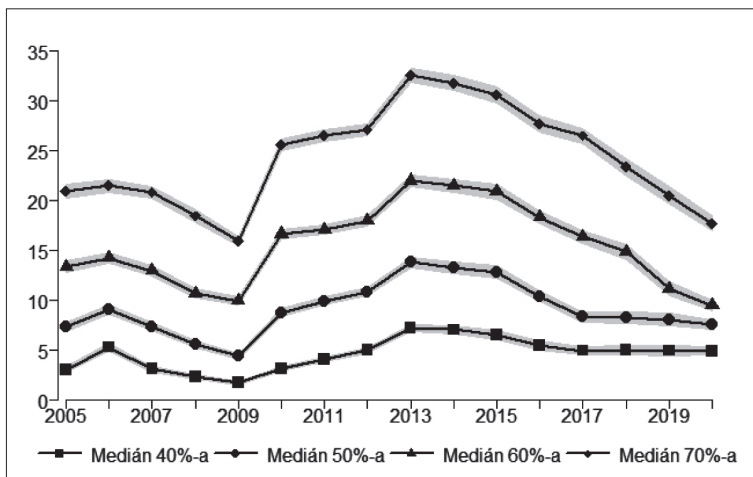
Valamelyest bizonytalanok vagyunk abban, hogy becsléseink egy része összefüggésben állhat-e a mikrodatokhoz kapcsolódó problémákkal. Az eredmények között egyes években vannak például kiugró, a trendtől jelentősen eltérő értékek, de interpretálásuk során óvatosságra int a csoportszintű becslések 2015. évet követő jelentős ingadozása is. Tanulmányunkban jeleztük, hogy az adatproblémák közül melyek azonosíthatók a felhasználói adatbázist elemző kutatók által (pl. esetenként a negatív jövedelmek magas aránya, csökkenő – de továbbra sem alacsony – mintaelemszám, a lakósűrűség változó ellentmondásai), mások azonban rejtve maradnak (pl. mintamegvalósulás és súlyozás, jövedelem-imputálás). A bizonytalanságokat csökkenthetné az adatgazda és a kutatói közösség közötti, illetve az utóbbin belüli intenzívebb kommunikáció.

Irodalom

- B. Kis, A. – A. Gábos (2016): Consistent poverty across the EU. *Corvinus Journal of Sociology and Social Policy*, Vol. 7. No. 2., 3–27. p.
- Gábos, A. – Zs. Tomka (2022): Developments in minimum income benefits levels in Europe. *EUROSHIP Working Paper*, No. 11., Oslo: Oslo Metropolitan University, DOI: 10.6084/m9.figshare.19188209.
- Gábos A. – Szívós P. – Tátrai A. (2015): Jövedelmi szegénység és társadalmi kirekesztettség jellemzői Magyarországon. In: Szívós P. – Tóth I. Gy. (szerk.): *Jól nézünk ki (...?)*. Háztartások helyzete a válság után. TÁRKI Monitor Jelentések, 2014. Budapest: TÁRKI, 44–71. p.
- OECD (2019): *Society at a glance 2019: OECD social indicators*. Paris: OECD Publishing, DOI: https://doi.org/10.1787/soc_glance-2019-en.

Függelék

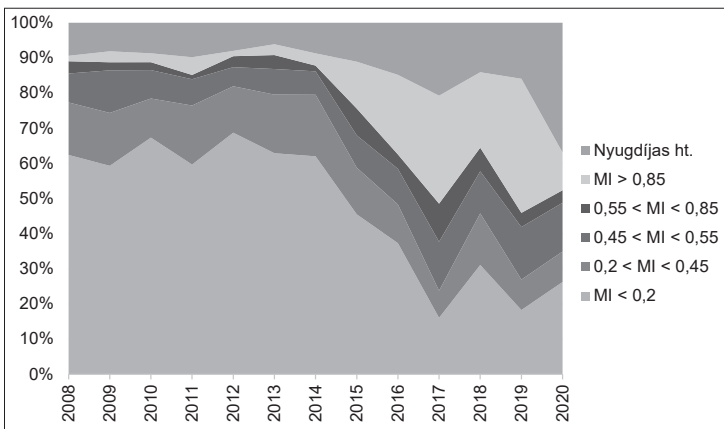
F1. ábra. *A szegénységi ráta alakulása Magyarországon, 2005-ben lehorgonyozott és különböző küszöbértékek mellett, 2005–2020 (%)*



Forrás: Saját számítások az EU-SILC 2021-2 (2021.11.30.) alapján.

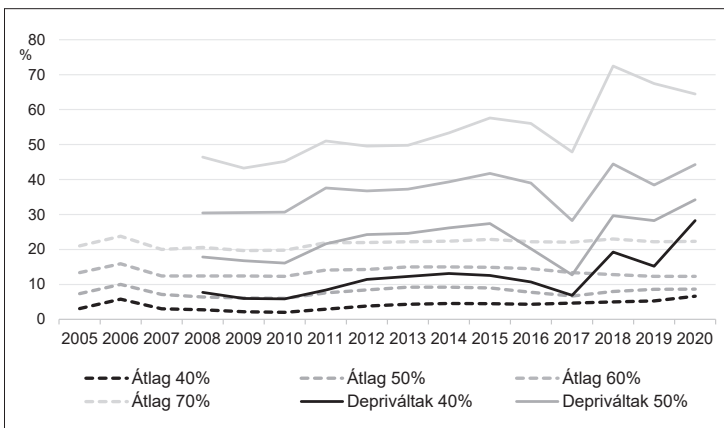
Megjegyzés. A mérőszám módszertanát a tanulmány 2. fejezete tartalmazza. Az adatsorok körüli szürke sávok a becslések 95%-os konfidencia-intervallumait jelzik.

F2. ábra. A 40%-os küszöb szerint szegények megoszlása a háztartás munkaintenzitása (MI) szerint Magyarországon, 2008–2020 (%)



Forrás: Saját számítások az EU-SILC 2021-2 (2021.11.30.) alapján.

F3. ábra. A súlyosan anyagilag deprivált háztartásban élők szegénységi rátájának alakulása, alternatív szegénységi küszöbök mellett, 2008–2020 (%)



Forrás: Saját számítások az EU-SILC 2021-2 (2021.11.30.) alapján.