

# 6. Párválasztási szokások Magyarországon A homogámia és heterogámia alakulása 1980 és 2016 között

10.61501/TRIP.2022.6

*Erát Dávid*

## 1. Bevezetés<sup>1</sup>

A társadalom szerkezetét meghatározó jelenségek közül kiemelten fontos a párválasztás. Ennek oka, hogy a párkapcsolat létrehozásával a pár tagjai vagyoni- és jövedelmi közösséget alkotnak, így a párválasztás egyfelől befolyásolja a háztartások közötti egyenlőtlenségeket, másfelől pedig az egyén számára a felfelé mobilitás és a státuszfenntartás eszköze lehet. Ezzel ellentétben a kapcsolat felbomlása a lecsúszás, a státuszvesztés lehetőségével fenyeget. A párkapcsolatok ugyanakkor nem véletlenszerűen jönnek létre: az egyének többek között a saját preferenciáik, a társadalom elvárásai és a rendelkezésre álló, potenciális partnerek alapján döntenek (Kalmijn 1998).

Eme tényezők fényében jelen tanulmány elsődleges célja, hogy népszámlálási és mikrocenzus adatokra alapozva bemutassa az 1980 és 2016 közötti időszakban végbement változásokat a párválasztási mintázatokban. Továbbá, az elemzés során arra is választ keresünk, hogy erősödött-e vagy gyengült-e a férfiak és nők iskolai végzettsége közötti kapcsolat a párválasztás meghatározásában. Másodsorban, longitudinális adatokra alapozva megvizsgáljuk, milyen szerepet játszik a pár tagjainak relatív iskolai végzettségének helyzete a kapcsolatok felbomlásában.

Annak érdekében, hogy reflektálni tudjunk a partnerszelekció társadalmi szerkezetét és társadalmi egyenlőtlenségeket formáló hatására, korábbi tanulmányokhoz hasonlóan (lásd Bukodi 2004), a vizsgálat során az egyén társadalmi-gazdasági helyzetét a legmagasabb iskolai végzettséggel közelítjük. Az elemzés során a 25–34 évesek életkori csoportjára<sup>2</sup>, akik már feltehetően befejezték tanulmányaikat, és a párválasztás szempontjából kritikus életkorban vannak.

<sup>1</sup>A tanulmány a NKFI Hivatal által támogatott, K 135934 számon nyilvántartott, *Patrimoniális tendenciák és társadalmi bezárulás: hogy gátolja a társadalmi mobilitást a ragadós padló és a ragadós plafon jelensége?* című kutatás keretében készült.

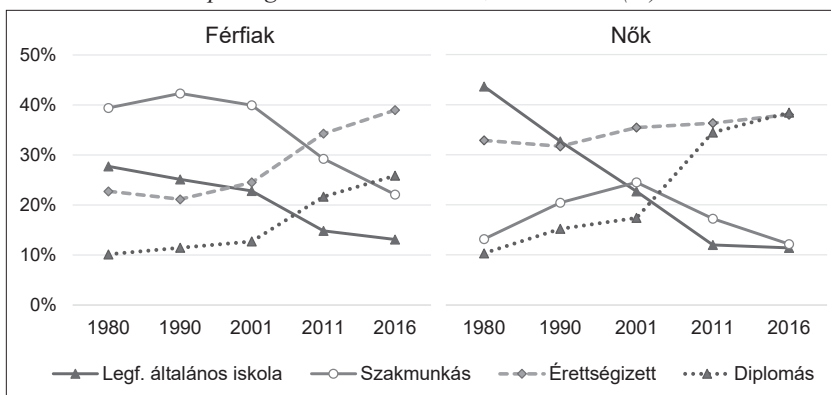
<sup>2</sup>A 25–34 évesek kiválasztásával a tízévenkénti censzusok során elkerüljük a vizsgált minták átfedéséből adódó becslési pontatlanságokat. A torzítás ismeretlen mértéke a 2011. évi Népszámlálás és a 2016. évi Mikrocenzus mintái között meglévő átfedés miatt viszont jelen van.

## 2. Változások a párkapcsolati piacon

A tanulmány fő kérdéseinek tárgyalása előtt fontos mérlegelni, hogy 1980 és 2016 között a párkeresők számára elérhető partnerek száma és azok jellemzői (összefoglaló néven a párkapcsolati piac) megváltoztak. Mivel egy személy nem léphet kapcsolatba olyan partnerrel, aki nincs jelen az adott társadalomban, a párkapcsolati piac korlátozza a párválasztás lehetséges mintázatait (Blau 1977).

Az iskolai végzettség esetében feltehetően hazánkban és Európa-szerte is egy úgynevezett végzettségspecifikus párválasztási kényszerhatás (*education-specific mating squeeze*) van jelen (Érát 2021). E szerint a nők férfiakhoz képest mért relatív végzettségének rohamos javulása (Vincent-Lancrin 2008) átformálja a párkapcsolati piacot, módosítva a párválasztási esélyeket, előtérbe hozva ezzel azon kapcsolatokat, melyekben a nő iskolai végzettsége magasabb párjáénál (Esteve *et al.* 2012; 2016).

1. ábra. Legmagasabb iskolai végzettség alakulása a 25–34 éves népesség körében nemenként, 1980–2016 (%)



Forrás: KSH Népszámlálás 1980., 1990., 2001., 2011. évi adatai és a KSH Mikrocenzus 2016 adatai alapján saját számítás.

Természetesen 1980 és 2016 között a 25–34 éves magyar népesség is jelentősen megváltozott iskolai végzettség tekintetében (1. ábra). Míg 1980-ban a 25–34 éves férfiak negyede (27,7%) és a nők közel fele (43,7%) rendelkezett befejezett általános iskolai vagy alacsonyabb végzettséggel, addig 2016-ban már csak körülbelül tizedükről volt ez elmondható. A legalacsonyabb végzettségűekhez hasonlóan, a szakmunkások aránya is összességében csökkent, ugyanakkor a két nem esetében eltérő módon. Amíg az 1980-as években a férfiak több mint harmada szakmunkás volt (39,4%), mely 2016-ra egy rövid emelkedés után egyötödre csökkent (22,1%), addig a nők esetében egy fordított U alakú trend

látható egy 2001-ben mért csúcsponttal (24,5%) és 2016-os mélyponttal, amikor mintegy egytizedük (12,1%) tartozott ebbe a csoportba.

Az alacsonyabb végzettségűek háttérbe szorulásával egyidejűleg növekedést mutatott az érettségivel, valamint a diplomával rendelkezők aránya. A férfiak esetében az érettségizettek lettek 2016-ra a legnagyobb (38,9%), míg a nőknél a második legnépesebb kategória (38%). Végül, bár a férfiak körében is emelkedett a diplomások aránya, a felsőoktatás expanziója hazánkban mégis kiemelten a nőket érintette: 2016-ra a 25–34 éves nők körében ez a végzettségi csoport a leginkább elterjedt (38,4%), míg a férfiak esetében alacsonyabb arányban (25,9%) ugyan, de a második helyet foglalja el.

Összefoglalva: a 25–34 évesek végzettség szerinti összetételének változásával egyre inkább az érettségizett és diplomás csoportok kerülnek előtérbe, míg az alacsonyabb végzettségűek háttérbe szorulnak, átalakítva a párkapcsolati piacot. Egyfelől, ez a változás elméletileg lehetőséget jelenthet az alsóbb végzettségi csoportok számára a felfelé való mobilitásra, hiszen nagyobb számú magasabb végzettségű személy van a párkapcsolati piacon. Másfelől, (ahogy a későbbi elemzések rá is mutatnak) ezzel megnyílik a lehetőség a felsőbb csoportok bezáródására, hiszen két érettségizett vagy diplomás fiatal egyre nagyobb eséllyel találhat egymásra, mintsem hogy „lefelé” létesítsenek kapcsolatot. Ez utóbbi esetben az alsófokú végzettséggel rendelkező csoportok bezáródása egyfajta mellékhatásként is értelmezhető, hiszen ők, alacsony erőforrásaik miatt a magasabb végzettségűek számára a párkapcsolati piacon kevésbé kelendők, ami kényszerű befelé fordulást idéz elő.

### 3. Homogámia és heterogámia, 1980–2016

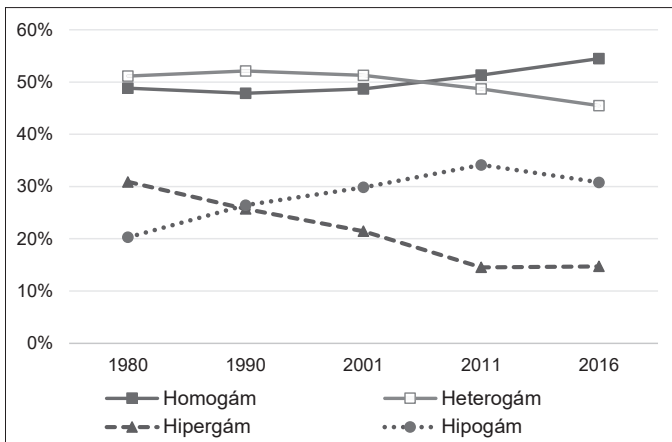
Rátérve a tanulmány fő céljára, a párválasztási mintázatok elemzéséhez a párkapcsolatokat elsőként négy egyszerű kategóriába soroltuk. A homogám kapcsolatokban a pár tagjainak iskolai végzettsége megegyezik, míg a heterogámok esetében eltér egymástól. A heterogám párkapcsolatokon belül megkülönböztethető még a hipergámia és hipogámia: az előbbi a kapcsolaton belül a férfi, míg utóbbi a nő előnyére utal, jelenleg a magasabb iskolai végzettségre.

A 2. ábrán jól látható, hogy a vizsgált sokaságban legtöbben saját végzettségi kategóriájukból választottak párt. 1980-ban a homogámok alkották a párkapcsolatban élő magyarok 48,8%-át, mely arány 2016-ra 54,5%-ra nőtt. A homogámia enyhén növekvő dominanciája mellett természetesen a heterogámia valamelyest visszaszorult 1980 és 2016 között, 52,2%-ról 45,5%-ra.

Az átalakuló párválasztási mintázatok leginkább szembevetendő eleme azonban a heterogámok esetében egyre inkább megnyilvánuló női előny. 1980-ban a hipergám párok alkották az összes kapcsolat 30,1%-át, míg a hipogám párkapcsolatok, melyben a férfiak rendelkeztek alacsonyabb végzettséggel kisebb-

ségben voltak (20,3%). 2016-ra viszont megváltozott a kép: több mint kétszer annyi párkapcsolatban a nő végzettsége magasabb (30,8%) azaz hipogám, mint a férfié (14,7%). Összességében, 2016-ra a párkapcsolatok 85,3%-ban (homogámok és hipogámok) a nő végzettsége legalább akkora volt, mint a párjáé.

2. ábra. Homogámia és heterogámia a 25–34 éves korú népességben Magyarországon, 1980–2016 (%)



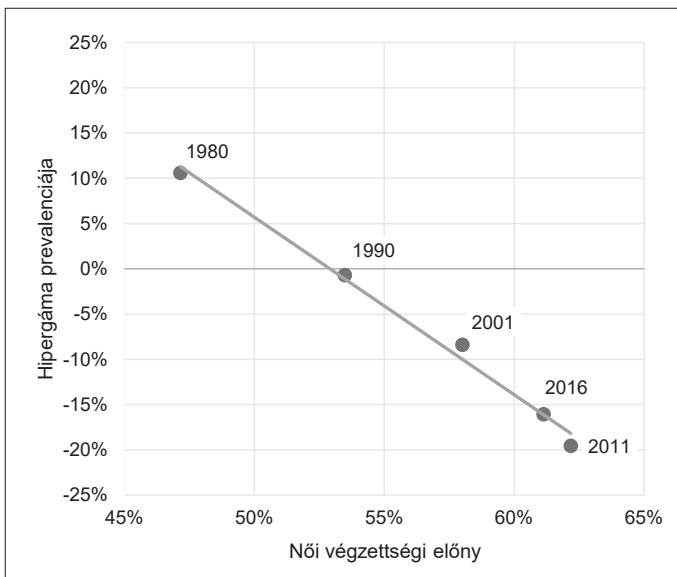
Forrás: KSH Népszámlálás 1980., 1990., 2001., 2011. évi adatai és a KSH Mikrocenzus 2016 adatai alapján saját számítás.

Az eddig megvizsgált adatok alapján tehát látható, hogy a nők magasabb aránya rendelkezik felsőfokú végzettséggel, valamint, hogy hazánkban idővel előtérbe kerültek azok a kapcsolatok, ahol a nők magasabb iskolai végzettségűek, mint párjuk. A két folyamat feltételezett kapcsolatát a korábbi szakirodalmi (pl. Esteve *et al.* 2012) gyakorlatnak megfelelően két indexszel lehet egyszerűen megvizsgálni. A 3. ábra *x* tengelyén az úgynevezett női végzettségi előny indexe szerepel. Ez a mutató százalékosan reprezentálja annak a valószínűségét, hogy egy adott évben, egy véletlen kiválasztott férfi és nő közül az utóbbi végzettsége magasabb.<sup>3</sup> Az *y* tengely a hipergámia (férfi előny) százalékos prevalenciáját méri a heterogám kapcsolatokon belül adott évben.<sup>4</sup>

<sup>3</sup> Az index 50%-os értéke a két nem végzettségi összetételének egyenlőségét, míg a nagyobb értékek női, a kisebbek pedig férfi végzettségi előnyt reprezentálnak. A számítások megtalálhatók a tanulmányhoz tartozó *Online melléklet 1. részében*, lásd <https://www.tarki.hu/tarsadalmi-riport>.

<sup>4</sup> Hipergám és hipogám párok arányának különbsége. A számítások megtalálhatók a tanulmány *Online mellékletének 2. részében*.

### 3. ábra. A női végzettségi előny és a hipergámia prevalenciájának összefüggése



*Forrás:* KSH Népszámlálás 1980., 1990., 2001., 2011. évi adatai és a KSH Mikrocenzus 2016 adatai alapján saját számítás.

Világos, hogy a női végzettségi előny növekedésével csökken a hipergámia jelenléte az adott évben. Míg 1980-ban 47,2%-os végzettségi előny mellett 10,6 százalékpont volt a különbség, addig 2016-ra 61,1%-os női előny és -16,1%-os prevalencia értékek figyelhetők meg. A két mutatót figyelembe véve látható továbbá, hogy az összes vizsgált év közül 2011-ben volt a nők előnye a legnagyobb, melyhez képest 2016 alig érzékelhető visszalépést mutat csak.<sup>5</sup>

A változó hazai párválasztási folyamatok második eleme a bemutatott egyszerű csoportok belső szerkezetének átalakulása. Az adatok alapján három általános következtetés fogalmazható meg: (1) az alacsony végzettségűek homogámiájának csökkenése megtorpant; (2) a magas végzettségűek töretlenül egyre inkább egymást választják; (3) és a nagyobb távolságokat áthidaló, és így nagyobb mobilitást jelentő párkapcsolatok ritkák és számuk egyre csökken.

<sup>5</sup> Az indexek összefüggését megerősíti az egyszerű korrelációs mutató erőssége és statisztikai szignifikanciája ( $r = -0,99$ ;  $p < 0,001$ ).

1. táblázat. *Homogám kapcsolatok összetétele, 1980–2016 (%)*

Év	Legfeljebb általános iskola	Szaktunús	Érettségiizett	Felsőfokú	Összesen
1980	45,8	16,6	27,3	10,3	100,0
1990	31,0	29,9	24,1	14,9	100,0
2001	24,4	33,2	25,9	16,5	100,0
2011	16,8	21,6	28,2	33,3	100,0
2016	16,3	13,7	32,3	37,7	100,0

*Forrás:* KSH Népszámlálás 1980., 1990., 2001., 2011. évi adatai és a KSH Mikrocenzus 2016 adatai alapján saját számítás.

Kezdve a homogám párok összetételével (1. táblázat), megfigyelhető, hogy 1980-ban az azonos végzettségű párok mintegy fele két, legfeljebb általános iskolai végzettséggel rendelkező személyből állt (45,8%), mely 2016-ra közel harmadára csökkent (16,3%). E csoport gyors visszahúzódása magyarázható a párkapcsolati piac változásaival, ugyanakkor figyelemre méltó a csökkenés megtorpanása a 2011–2016-os időszakban. Ugyanígy, a szaktunús és az érettségiizett homogám párok megoszlása szintén követi a párkapcsolati piac alakulását: előbbi a már látott, fordított U alakú trendet mutatja 2001-es csúcsponttal, amikor a homogám párok egyharmada (33,2%) szaktunúsokból állt. Az érettségiizett homogám párok aránya 1990-óta lassan növekszik, és 2016-ra elérte az egyharmados arányt (32,3%). A leginkább figyelemre méltó azonban a két, felsőfokú iskolai végzettséggel rendelkező partner alkotta párok térnyerése a homogám csoporton belül, hiszen az 1980-ban mért arányuk (10,3%) 2016-ra közel négyszeresére nőtt (37,7%).

A hipergám (2. táblázat) és hipogám (3. táblázat) kapcsolatokat tekintve elmondható, hogy a legnagyobb arányban a szomszédos végzettségi kategóriából származó párok alkotják e csoportokat. A hipergámok esetében ezek kiemelten a legfeljebb általános iskola – szaktunús (57,3–27,2%), a szaktunús – érettségiizett (9,3–24,1%) és az érettségiizett – felsőfokú kapcsolatokat jelentik (15,6–36,3%). Azon párok esetében, ahol a nő végzettsége a magasabb, főleg az érettségiizett – szaktunús (48–37%), valamint a felsőfokú – érettségiizett (12,3–35,1%) kapcsolatok terjedtek el.

Függetlenül attól, hogy a férfi vagy a nő végzettsége a magasabb, ritkának számítanak a távolsági (azaz nem szomszédos végzettségi kategóriából származó partnerek alkotta) párkapcsolatok. Hatványozottan igaz ez a legtávolibb, általános iskolai végzettségűek és diplomások párkapcsolataira, mely a hipergám és hipogám pároknak is legfeljebb 2%-át teszik ki a vizsgált időszakban, de a kevésbé távoli párok aránya is 2016-ban mindkét csoportnak egyenként legfeljebb egytizedét teszik ki.

2. táblázat. *Hipergám kapcsolatok összetétele, 1980–2016 (%)*

Év	Legf. ált. isk.	Legf. ált. isk.	Legf. ált. isk.	Szak- munkás	Szak- munkás	Érettségi	Összesen
	Szaktmunkás	Érettségi	Felsőfokú	Érettségi	Felsőfokú	Felsőfokú	
1980	57,3	15,0	1,8	9,3	1,0	15,6	100,0
1990	56,2	10,3	1,5	14,7	2,2	15,2	100,0
2001	43,8	9,8	1,4	22,2	3,2	19,5	100,0
2011	31,5	7,0	0,7	26,0	3,4	31,4	100,0
2016	27,2	8,5	0,8	24,1	3,1	36,3	100,0

*Forrás:* KSH Népszámlálás 1980., 1990., 2001., 2011. évi adatai és a KSH Mikrocenzus 2016 adatai alapján saját számítás.

*Megjegyzés:* A hipergám kategóriák esetében először a nő, majd a férfi iskolai végzettsége szerepel.

3. táblázat. *Hipogám kapcsolatok összetétele, 1980–2016 (%)*

Év	Szak- munkás	Érettségi	Érettségi	Felsőfokú	Felsőfokú	Felsőfokú	Összesen
	Legf. ált. isk.	Legf. ált. isk.	Szak- munkás	Legf. ált. isk.	Szak- munkás	Érettségi	
1980	18,0	16,5	48,0	1,2	4,0	12,3	100,0
1990	15,4	10,7	50,0	1,5	7,9	14,5	100,0
2001	17,5	11,1	47,6	1,4	8,0	14,4	100,0
2011	10,4	7,4	40,0	1,2	12,2	28,8	100,0
2016	8,1	8,3	37,0	1,4	10,2	35,1	100,0

*Forrás:* Lásd 2. táblázat.

*Megjegyzés:* A hipogám kategóriák esetében először a nő, majd a férfi iskolai végzettsége van feltüntetve.

Összességében tehát elmondható, hogy a homogám párokon belül a két diplomás, a hipergám kapcsolatok körében az érettségizett nő – diplomás férfi, a hipogám pároknál pedig a diplomás nő – érettségizett férfi kapcsolatok egyre növekvő szerephez jutnak. Ez a térnyerés természetesen összefüggésbe hozható ugyanezen végzettségi csoportok társadalmi szinten tapasztalt elterjedésével.

A csoportokon belüli arányok változása mellett informatív lehet az összes párkapcsolaton belüli megoszlások alakulása is, amit a 4. táblázat ismertet. Ugyan az összes lehetséges párkapcsolati kombináció ismertetése túlmutat jelen tanulmány terjedelmi keretein, a felsőbb végzettségi csoportok növekvő szerepe itt is tetten érhető.

1980-ban az összes párkapcsolat közel egynegyede volt legfeljebb általános iskolai végzettségű homogám (22,4%), őket követték az általános iskolát végzett nők és szakmunkás férfiak (hipergám) kapcsolatai (17,7%), majd az érettségizett homogám párok (13,3%). 2016-ra viszont a párok egyötöde (20,6%) (ezzel

4. táblázat. *Párkapcsolatok aránya az összes kapcsolaton belül, 1980–2016 (%)*

A nő végzettsége	A férfi végzettsége				Összesen
	Legf. ált. isk.	Szaktmunkás	Érettségizett	Felsőfokú	
1980					
Legf. ált. isk.	22,4	17,7	4,6	0,6	45,3
Szaktmunkás	3,7	8,1	2,9	0,3	15,0
Érettségizett	3,3	9,7	13,3	4,8	31,1
Felsőfokú	0,2	0,8	2,5	5,0	8,5
<i>Összesen</i>	<i>29,6</i>	<i>36,3</i>	<i>23,3</i>	<i>10,7</i>	<i>100,0</i>
1990					
Legf. ált. isk.	14,9	14,4	2,7	0,4	32,4
Szaktmunkás	4,1	14,3	3,8	0,6	22,8
Érettségizett	2,8	13,2	11,5	3,9	31,4
Felsőfokú	0,4	2,1	3,8	7,1	13,4
<i>Összesen</i>	<i>22,2</i>	<i>44,0</i>	<i>21,8</i>	<i>12,0</i>	<i>100,0</i>
2001					
Legf. ált. isk.	11,9	9,4	2,1	0,3	23,7
Szaktmunkás	5,2	16,2	4,8	0,7	26,9
Érettségizett	3,3	14,2	12,6	4,2	34,3
Felsőfokú	0,4	2,4	4,3	8,0	15,1
<i>Összesen</i>	<i>20,8</i>	<i>42,2</i>	<i>23,8</i>	<i>13,2</i>	<i>100,0</i>
2011					
Legf. ált. isk.	8,6	4,6	1,0	0,1	14,3
Szaktmunkás	3,5	11,1	3,8	0,5	18,9
Érettségizett	2,5	13,6	14,5	4,6	35,2
Felsőfokú	0,4	4,2	9,8	17,1	31,5
<i>Összesen</i>	<i>15,0</i>	<i>33,5</i>	<i>29,1</i>	<i>22,3</i>	<i>100,0</i>
2016					
Legf. ált. isk.	8,9	4,0	1,3	0,1	14,3
Szaktmunkás	2,5	7,5	3,5	0,5	14,0
Érettségizett	2,6	11,4	17,6	5,3	36,9
Felsőfokú	0,4	3,1	10,8	20,6	34,9
<i>Összesen</i>	<i>14,4</i>	<i>26,0</i>	<i>33,2</i>	<i>26,5</i>	<i>100,0</i>

*Forrás: Lásd 2. táblázat.*

a legnagyobb csoportot jelentve) diplomás homogám, 17,7%-uk érettségizett homogám, és egytizedük érettségizett nő – szaktmunkás férfi (11,4%) vagy diplomás nő – érettségizett férfi (10,8%) volt, tehát hipogám. A társadalomszerkezet változása szempontjából fel kell hívni a figyelmet arra, hogy bár a legfeljebb általános iskolai végzettség visszaszorulásával jelentősen csökkent az alacsony végzettségű homogám párok aránya (22,4–8,9%) az összes párkapcsolaton belül,



addig 2011–2016 között enyhe növekedés volt megfigyelhető (8,6–8,9%), mely aggasztó a párkapcsolati piacon megmutatkozó zsigorodásuk mellett.

#### 4. Ki-kit választ?

Az eddig bemutatásra került elemzések kiemelten az adott évek megoszlásaiban rejlő változásokra koncentráltak, azonban a kérdés egy sokkal inkább az egyéni esélyekre fókuszáló megközelítésből is vizsgálható. Jelen részben arra keressük a választ, hogy adott végzettségű személyek (ismét a 25–34 éves válaszadók) milyen párválasztási esélyekkel rendelkeznek a vizsgált időszakban. A vizsgálathoz nemenként és évenként külön-külön illesztett regressziós modellek eredményeit használjuk fel.<sup>6</sup>

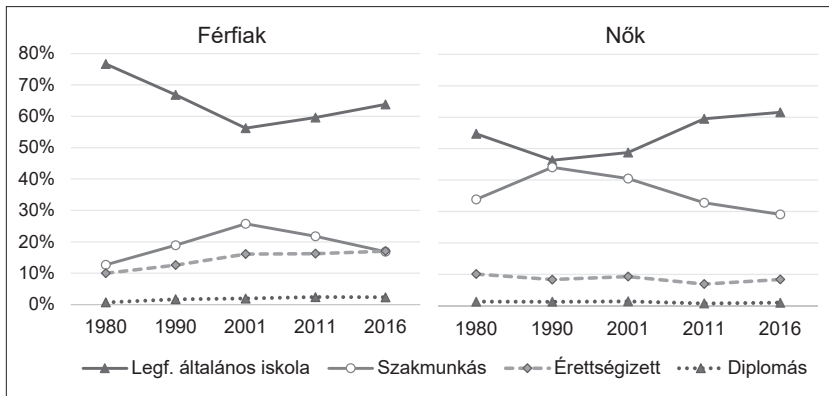
Elsőként, a 4. ábra a legfeljebb általános iskolai végzettséggel rendelkezők párválasztási esélyeit ábrázolja. A modellek tanulsága szerint az e csoportba tartozó férfiaknak 2001-től (56,2-ről 63,8%-ra), a nőknek pedig 1990-től (48,7-ről 61,2%-ra) emelkedett az esélye, hogy partnerük is alacsony végzettségű legyen. A férfiak 2001 előtt mutatkozó nőknél magasabb értékei magyarázhatóak azzal, hogy ebben az időszakban relatíve nagyobb számú alacsony képzettségű nő volt a párkapcsolati piacon, ez a különbség idővel kiegyenlítődött, amit a homogámia esélyének konvergenciája mutat. Ez részben magyarázatot ad a korábban látott, a hierarchia alján látható bezáródási folyamatra: az alacsony végzettségű párok kiemelten a férfiak konstans magas, illetve a nők növekvő homogámiaja miatt mutatnak stagnáló, összes kapcsolatot nézve emelkedő arányt.

Ugyan a homogámia tekintetében közeledés látható a két nem alacsony végzettségű csoportjai között, a heterogámiaát nézve azonban eltéréseket tapasztalunk. A szakmunkás végzettségű csoportok megjelenése majd visszahúzódása a párkapcsolati piacon mindkét nem esetében befolyásoló erővel bírt. Az alacsony végzettségű nők esetében az 1990-es csúcspont (44,1%) után csökkentek a szakmunkás partnerrel való együttélés esélyei (29,1%), a férfiak esetében ugyanez a tendencia 2001 után látható (25,7%, illetve 16,9%). Végül, amíg a férfiak növekvő (10–17%), és a nők stagnáló (10–8,4%) valószínűséggel találtak érettségizett párt, mindkét nem esetében elenyésző, 3% alatti a diplomával rendelkező partnerválasztás valószínűsége 1980 és 2016 között.

A szakmunkás végzettségűek (5. ábra) esetében egyértelműen látható, hogy a férfiak egyre (kiemelten 2001 után) növekvő valószínűséggel érik el a náluk magasabb végzettségű nőket a párkapcsolati piacon. E férfiaknak 1980 és 2016 között folyamatosan javuló eséllyel volt érettségizett (26,2–42,3%) vagy diplomás (2,1–10,6%) párjuk, míg a szakmunkás nők többsége inkább homogám (48,8–55,8%) volt, és csak minimálisan növekvő eséllyel döntöttek érettségizett

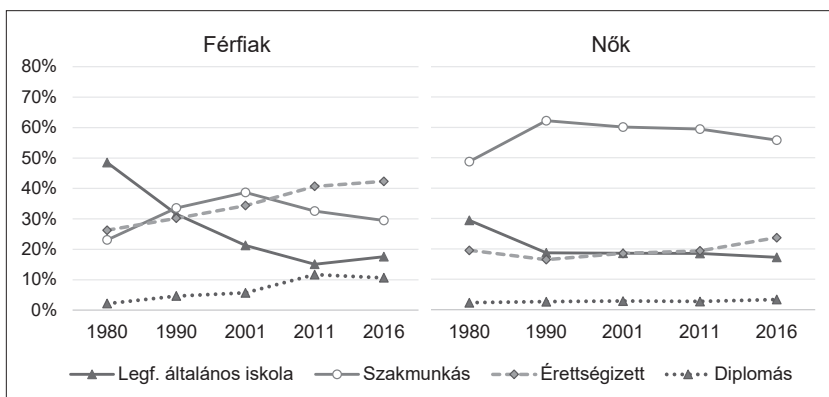
<sup>6</sup> Az eljárás bővebb kifejtése megtalálható a tanulmány *Online mellékletének 3. részében*.

4. ábra. A legfeljebb általános iskolai végzettséggel rendelkező nők és férfiak párválasztási esélyei, 1980–2016



Forrás: KSH Népszámlálás 1980., 1990., 2001., 2011. évi adatai és a KSH Mikrocenzus 2016 adatai alapján saját számítás.

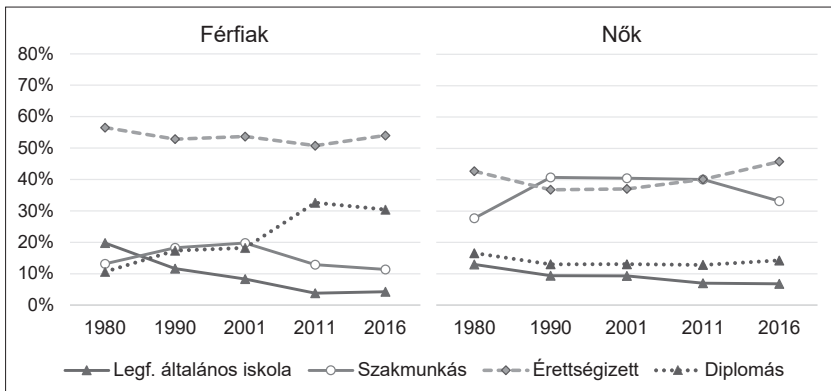
5. ábra. A szakmunkás végzettségű nők és férfiak párválasztási esélyei, 1980–2016



Forrás: Lásd 4. ábra.

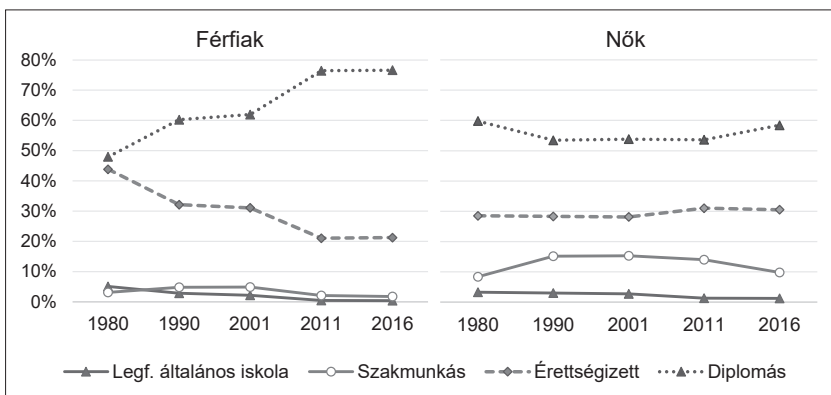
(19,5–23,7%) partner mellett. A változás másik oldala, hogy amíg a férfiak rohamosan csökkenő eséllyel választottak alacsony végzettségű párt (48,4–17,6%), addig a nőknél e tekintetben inkább stagnálás látható 1990-től (18,7–17,2%). Továbbá, az e csoporthoz tartozó nőknek 1980 és 2016 között legfeljebb 3% esélyük volt arra, hogy diplomás férfival lépjenek párkapcsolatra, ami jóval elmarad a férfiakra jellemző értéktől.

6. ábra. Az érettségizett nők és férfiak párválasztási esélyei, 1980–2016



Forrás: KSH Népszámlálás 1980., 1990., 2001., 2011. évi adatai és a KSH Mikrocenzus 2016 adatai alapján saját számítás.

7. ábra. Felsőfokú végzettséggel rendelkező nők és férfiak párválasztási esélyei, 1980–2016



Forrás: Lásd 6. ábra.

Az érettségivel rendelkezőket nézve (6. ábra), a férfiak esetében stabil és magas (56,5–54%), míg a nőknél stabil és 2001-től növekvő (37,1–45,8%) a homogámia valószínűsége. A heterogám párválasztás tekintetében, az érettségizett férfiaknál hasonló tendenciák láthatók, mint a szakmunkások esetében: csökkenő valószínűséggel választanak legfeljebb általános iskolai (19,8–4,3%) vagy szakmunkás végzettséggel rendelkező nőt (13,2–11,3%), míg jóval nagyobb eséllyel rendelkeznek diplomás párral (10,6–30,4%). Utóbbi jelenség egyér-

telmü következménye a párkapcsolati piacon elérhető növekvő számú, magasan képzett nőnek. Az érettségizett nők a férfiakhoz képest azonban stabilabb trendekkel rendelkeznek a heterogámiát illetően. Csökkent annak az esélye, hogy alacsony végzettségű férfi (13–6,8%) volt a párjuk, és körükben először, 1980 és 1990 között nőtt, majd 2011 és 2016 között csökkent a szakmunkás partner választásának valószínűsége (27,7–33,2%). Annak az esélye viszont, hogy diplomás férfival alakítanak ki párkapcsolatot a teljes időszakban stabil volt (16,6–14,3%), 2011 és 2016 között enyhe növekedéssel.

Ahogy az alacsony végzettségű nőknél látott trendek összefüggésbe hozhatók a végzettségi hierarchia alsó felén mutatkozó bezáródási folyamatokkal, úgy a hierarchia tetején megfigyelt trendek is kiemelten a diplomás férfiak meredeken növekvő homogámiájával magyarázhatók (7. ábra). A diplomás férfiak körében jelentősen emelkedett (az amúgy is magas) valószínűsége egy homogám párkapcsolatnak (47,9–76,6%). Ezzel együtt, a férfiak 1980-hoz képest közel fele akkora eséllyel választanak érettségizett (43,8–21,2%) vagy szakmunkás (3,1–1,8%) nőket, és tovább minimalizálódott az alacsony végzettségű pár választásának a valószínűsége is (5,1–0,4%).

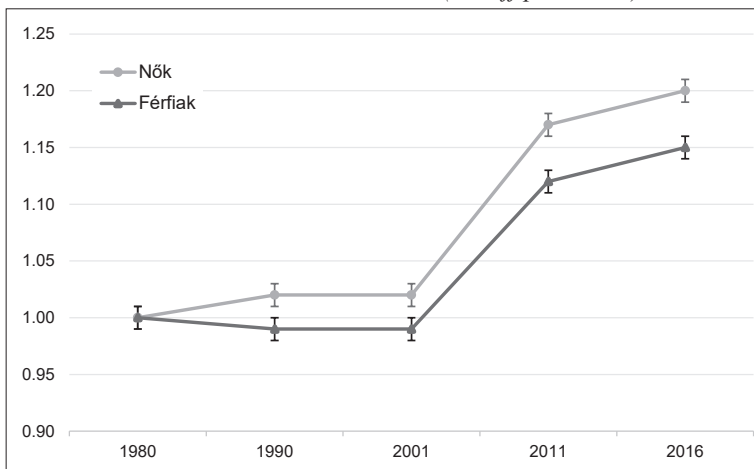
A diplomás nők esetében 1980–2016 között a párválasztás valószínűségei viszonylag stabilnak mutatkoztak. A magasan képzett nők legnagyobb eséllyel diplomás férfival alkottak párt (59,8–58,4%), amelyen kívül kiemelten érettségizett (28,5–30,5%) vagy szakmunkás (8,3–9,8%) partnerrel volt reális esélye egy párkapcsolatnak. A férfiakhoz hasonlóan, elhanyagolható valószínűséggel választottak a diplomás nők legfeljebb általános iskolai végzettségű férfit (3,3–1,3%). A trendek stabilitása nem meglepő annak fényében, hogy a diplomás férfiak száma nem követte a nőkéét, így esetükben nincs lehetőség a férfiaknál látott mértékű homogámia megvalósítására.

## 5. Erősödő összefüggés

Az elemzés során az eddigiekben a párkapcsolati piac változásait, a homogám és heterogám kapcsolatok arányának és összetételének időbeli alakulását, valamint az egyéni párválasztási esélyek formálódását tárgyaltuk. A következő kérdés, hogy 1980 és 2016 között a pár tagjainak helyzete között erősödött vagy gyengült-e az asszociáció, azaz hogy az adott párválasztási szokások egyre inkább állandósulnak-e, vagy pedig inkább a kevésbé „kiszámítható” párkapcsolatok jönnek létre hazánkban.

A kérdés megválaszolásához a mobilitáskutatásban gyakorta használt log-lineáris és log-multiplikatív modelleket alkalmaztunk. E modellek fő előnye, hogy a strukturális változások (esetünkben a párkapcsolati piac átalakulása) okozta hatások nélkül szolgáltatnak információt a pár tagjainak helyzete közötti

8. ábra. A pár tagjainak iskolai végzettsége közötti asszociáció erősségének időbeli alakulása, 1980–2016 (unidiff paraméter)



*Forrás:* KSH Népszámlálás 1980., 1990., 2001., 2011. évi adatai és a KSH Mikrocenzus 2016 adatai alapján saját számítás.

*Megjegyzés:* Az egyes értékeket szimbolizáló pontokon látható függőleges vonalak a 95%-os konfidencia-intervallumot jelölik.

összefüggés erősségéről. Az elemzés során több lehetséges asszociációs mintát jelképező modellt hasonlítottunk össze, itt a legjobban illeszkedő eredményeit ismertetjük.<sup>7</sup>

Az elemzés alapján a legjobbnak bizonyuló modellünk szerint a párkapcsolatokban a felek végzettsége között valós az asszociáció, mely időben változó erősséget mutat. E modell értelmezésének középpontjában az úgynevezett *unidiff* paraméter áll, mely a végzettségek közötti összefüggés erősségét mutatja, egy 1-es értékkel jelölt referenciaévhez (esetünkben 1980) képest. Így, az 1 feletti értékek az asszociáció erősségének növekedését, míg az az alatti értékek annak gyengülését jelölik.

A 8. ábra e paraméter időbeli alakulását mutatja a férfiak és a nők esetében. Láthatóan, 1980 és 2016 között megnőtt a pár tagjainak végzettsége közötti asszociáció mindkét nem esetében, ugyanakkor ez egyenetlenül történt az évek során. A férfiak esetében 1980-hoz viszonyítva 1990-ben, illetve 2001-ben nem volt kimutatható változás a végzettségek közötti asszociáció mértékében (*unidiff* = 0,99–1,00), ugyanakkor 2011-ben (1,12) és 2016-ban (1,15) növekedés mutatkozott. A nőknél 1980-hoz képest már (ugyan elenyésző mértékben) 1990 és

<sup>7</sup>Az eljárás bővebb kifejtése megtalálható a tanulmány *Online mellékletében*.

2001 is erősebb asszociációval járt (*unidiff* = 1,02), de esetükben is 2011 (1,17) és 2016 (1,20) hozott lényeges erősödést a pár tagjainak iskolai végzettsége között.

Mit jelentenek ezek az eredmények a gyakorlatban? A modellek tanulságai szerint a párkapcsolatban élők végzettsége egyre szorosabban fonódik össze, azaz, állandósulnak bizonyos párválasztási mintázatok, és egyre ritkábbá válnak a „nem megszokott” párok a társadalomban. Könnyű látni eme állandósulás implikációit a társadalmi struktúrára nézve: a párkapcsolatok adott helyzetű embereknek csak bizonyos lehetőségeket, csatornákat biztosítanak, hozzájárulva a társadalomban uralkodó viszonyok állandósulásához.

## 6. Párválasztás és válás

Az előbbieken látható volt, hogy a párválasztás megjelenhet a státuszmegtartás, illetve a felfelé mobilitás eszközeként is. Ugyanakkor, a párkapcsolatok nem minden esetben tartósak: a hazai adatok szerint a házasságok jelentős része válással ér véget (Makay–Szabó 2018). Kiindulva abból, hogy a kapcsolatokban a felek megosztják erőforrásaikat, a házasság vagy az élettársi kapcsolat felbomlása ezen erőforrások elvesztésével, valamint státuszcsökkenéssel járhat az egyén számára (Becker 1991[1981]). Kiemelten fontos e nézőpontból a nők korábban bemutatott növekvő iskolai végzettségi előnye és a hipogámia kérdése: a jobb helyzetben (abszolút és relatív értelemben is) lévő nők társadalmi státusza függetlenebb párjuktól, így számukra könnyebb elhagyni a nem megfelelő kapcsolatokat és áthidalni az ezzel járó nehézségeket (Frimmel *et al.* 2013; Maenpaa–Jalovaara 2014).

Jelen tanulmányban a relatív helyzet és a válás kapcsolatának vizsgálatához az *Életünk fordulópontjai*<sup>8</sup> elnevezésű hazai panelkutatás adatbázisaira támaszkodtunk. Az elemzéshez az 1–4. hullám longitudinális adatait használtuk fel, mely 2001 és 2013 között követte az egyének életútját, így többek között párkapcsolati helyzetüket is. Az elemzés során kizárólag az 1. hullámban (2001) házas személyeket vettük figyelembe, mert esetükben volt pontosan meghatározható a párkapcsolat létesítésének és felbomlásának dátuma és oka. Egy házasságot felbomlottnak tekintettünk, ha a házastársak szétköltöztek és/vagy pedig elváltak. A végső mintába összesen 4094 férfi, illetve 4540 nő került bevonásra, ugyanakkor viszonylag kevés (237 férfi és 333 nő) megfigyelt válaszadó bontotta fel kapcsolatát. Ennek fő oka, hogy a panelkutatásból való kikerülésre (a további válaszadás elmaradása) hajlamosító tényező egy kapcsolat véget érése.

<sup>8</sup> Az *Életünk fordulópontjai* a KSH Népeségtudományi Kutatóintézet 2001-ben indult kutatási programja, több mint 16 ezer válaszadóval (Murinkó–Spéder 2016).

Az elemzés első lépéseként a felbomlott kapcsolatok arányát tekintettük meg. A deskriptív adatokat nézve érzékelhető különbségek mutatkoznak a különböző kapcsolatformák között (5. táblázat). A homogám házasságban élő férfiak 5,4%-a, míg a nők 6,5%-a bontotta fel párkapcsolatát a vizsgált időszakban, ehhez hasonló arányban a hipergám kapcsolatban élő férfiak 5,5%-a, és a nők 5,8%-a vált el. Ugyanakkor, mindkét nem esetében a hipogám házasságokban élők nagyobb arányban bontották fel kapcsolatukat. Ez a férfiak esetében csak valamivel nagyobb (7,2%) értéket, a nők esetében viszont közel kétszeres arányt jelent (11,1%).

5. táblázat. *Felbomlott házasságok aránya a párkapcsolat típusa szerint, 2001–2013 (%)*

Kapcsolat típusa	Férfiak	Nők
Homogám	5,4	6,5
Hipergám (a férfi képzettebb)	5,5	5,8
Hipogám (a nő képzettebb)	7,2	11,1

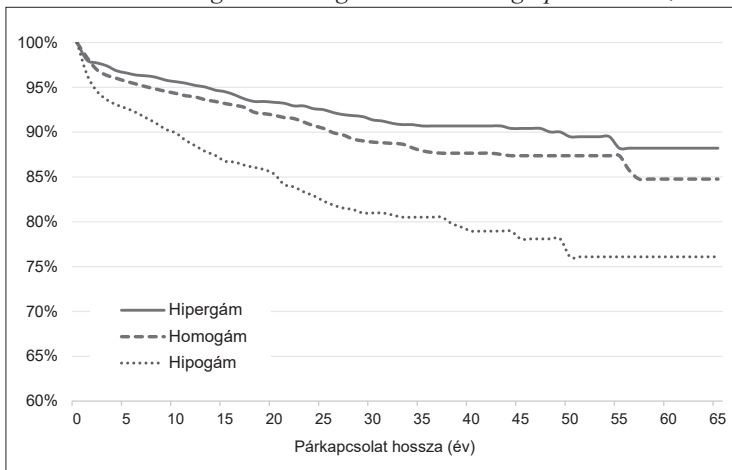
*Forrás:* KSH NKI *Életünk fordulópontjai* panelkutatás, 1–4. hullám. Saját számítás.

Bár a felbomlott házasságok arányaiban mutatózó különbségek informatívak, korlátozottan alkalmasak lényegi következtetések megfogalmazására, ugyanis a párkapcsolatok működése szempontjából kiemelten fontos időtényezőt (azaz, a házasság létrejötte óta eltelt időt) nem veszik figyelembe. Elemzésünk második lépéseként a homogám és heterogám házasságok úgynevezett túlélési görbéit becsültük meg külön-külön nemenként. Ezt mutatja be a 9. ábra, ahol az  $x$  tengely a házasság adott évét jelenti (a 0 a házasság megkötésének éve), míg az  $y$  tengely adott csoport adott időpontban becsült túlélési (a házasság fennmaradásának) esélyét mutatja. Mivel a többváltozós modellek szerint statisztikailag kimutatható különbség a házasságok között csak a nők esetében volt<sup>9</sup>, ezért itt kizárólag a rájuk vonatkozó eredményeket ismertetjük.

A nyers arányokhoz hasonlóan, ismét jól látható a hipogám kapcsolatok elkülönülése (9. ábra). A házastársuknál magasabb iskolai végzettséggel rendelkező nők túlélési görbéje konstansan alacsonyabb, azaz, adott időpontokban a hipogám házasságban élő nők kisebb eséllyel maradnak együtt férjükkel. Összességében kijelenthető, hogy a házasságban a hipogámia magasabb mértékű instabilitással jár a nők esetében, mely fontos eredmény a nők végzettségi előnyének és a hipogám kapcsolatok arányának növekvő tendenciáját tekintve.

<sup>9</sup>A tanulmány keretein túlmutató többváltozós modellezés eredményei szerint a párválasztás kontrollváltozók mellett csak a nők esetében befolyásolja a házasság felbomlásának esélyét. A számítások és eredmények, valamint a férfiakra vonatkozó adatok megtalálhatók az *Online mellékletben*, illetve részletesebb kifejtése olvasható a szerző PhD-értekezésében (Erát 2022:155–177).

9. ábra. *A házasságok túlélési görbéi a házasság típusa szerint, nők*



Forrás: KSH NKI *Életünk fordulópontjai* panelkutatás, 1–4. hullám. Saját számítás.

## 7. Összegzés

Jelen tanulmány célja az 1980 és 2016 közötti magyar párválasztási mintázatok bemutatása és elemzése, valamint a partnerszelekció és a házasságok felbomlása közötti kapcsolat vizsgálata volt. A társadalomszerkezet szempontjából a párkapcsolatok az egyén számára a státuszmegtartás, valamint a felfelé mobilitás eszközeként jelenhetnek meg a kapcsolatokban megvalósuló erőforrás-megosztás révén. A bemutatott eredmények fényében látható ugyanakkor, hogy ezek a lehetőségek az iskolai végzettség szerint, időben, és nem utolsósorban nemenként eltérnek.

Magyarországon a párválasztási mintázatok átalakulása összefügg a társadalom összetételében bekövetkező változásokkal. Az elmúlt harminc évben a magyar népesség iskolai végzettség szerinti kompozíciója jelentős transzformáción ment keresztül, melynek központi eleme a nők férfiakat felülmúló részvétele a felsőoktatásban, valamint a nők általánosan megjelenő végzettségi előnye. Eme változáshoz igazodva, hazánkban 1980-hoz képest 2016-ra valamelyest nőtt az azonos végzettségi kategóriából választók aránya, a heterogám párok esetében pedig a hipergámia (férfi előny) háttérbe szorult a hipogámia (női előny) szemben.

A részletesebb csoportbontások rámutattak a társadalomszerkezet és a mobilitás szempontjából kulcsfontosságú eredményekre. Hazánkban megtorpant a két alacsony (általános iskola vagy annál alacsonyabb) végzettségű személy-



ből álló párok arányának a csökkenése, továbbá rohamos számbeli növekedést mutatnak a diplomás homogám kapcsolatok. Bár ez utóbbi jelenség szinte törvényszerű a felsőoktatás expanziója miatt, az előbbi végzettségi csoportok esetében viszont azok társadalomban mért arányának csökkenése mellett látható a stagnálás. A párkapcsolatokon keresztül megvalósuló mobilitás csökkenését jelzi továbbá az úgynevezett „távolsági” (nem szomszédos végzettségi kategóriákból való) kapcsolatok arányának csökkenése is.

A változó párválasztási mintázatok háttérében a nemenként különböző párválasztási esélyek állnak. Az alkalmazott eljárások rámutattak, hogy a bezáródás mögött az alacsony végzettségű nők és a diplomás férfiak növekvő homogámiaja érhető tetten; valamint, hogy a nőkhöz képest a férfiaknak bármely végzettségi szinten nagyobb esélye van a felfelé mobilitásra a párkapcsolatokon keresztül. A modellek továbbá növekvő asszociációt mutattak a párok végzettsége között, mely annak a jele, hogy a hazai párválasztási mintázatokban egyre kisebb szerepet kap a véletlenszerűség, és állandósulnak a megfigyelt párválasztási és az azon keresztüli mobilitási folyamatok.

Végül, a párválasztás és a kapcsolatok felbomlása között a nők esetében kimutatható kapcsolat van. Kisebbségi eséllyel ér véget azon nők házassága, akik azonos vagy alacsonyabb iskolai végzettséggel rendelkeznek, mint férjük. Az uralkodó elméletek szerint ez egyfelől magyarázható a hipogám nők jobb anyagi/jövedelmi helyzetével, mely lehetőséget ad a párkapcsolat végével járó, és az az utáni anyagi nehézségek leküzdésére, valamint a párkapcsolat felbomlása után az egyén számára elérhető jobb alternatívák lehetséges elérésével.

## Irodalom

- Becker, G. S. (1991 [1981]): *A treatise on the family*. Enlarged edition. Cambridge, US: Harvard University Press.
- Blau, P. M. (1977): A macrosociological theory of social structure. *The American Journal of Sociology*, Vol. 83, No. 1., 26–54. p., DOI: <https://doi.org/10.1086/226505>.
- Bukodi E. (2004): *Ki, mikor, kivel (nem) házasodik? – Párválasztás Magyarországon*. Budapest: Századvég Politikai Iskola Alapítvány.
- Erát, D. (2021): Educational assortative mating and the decline of hypergamy in 27 European countries: An examination of trends through cohorts. *Demographic Research*, Vol. 44, No. 7., 157–188. p., DOI: <https://dx.doi.org/10.4054/DemRes.2021.44.7>.
- Erát, D. (2022): *Educational assortative mating and its effect on the quality and stability of relationships*. PhD dissertation. Pécs: University of Pécs Faculty of Humanities and Social Sciences, <https://pea.lib.pte.hu/bitstream/handle/pea/34028/erat-david-phd-2022.pdf>.
- Esteve, A. – J. García-Román – I. Permanyer (2012): The gender-gap reversal in education and its effect on union formation: The end of hypergamy? *Population and Development Review*, Vol. 38, No. 3., 535–546. p., DOI: <https://doi.org/10.1111/j.1728-4457.2012.00515.x>.

- Esteve, A. – C. R. Schwartz – J. Van Bavel – I. Permyer – M. Klesment – J. García-Román (2016): The end of hypergamy: Global trends and implications. *Population and Development Review*, Vol. 42, No. 4., 615–625. p., DOI: <https://doi.org/10.1111/padr.12012>.
- Frimmel, W. – M. Halla – R. Winter-Ebmer (2013): Assortative mating and divorce: Evidence from Austrian register data. *Journal of the Royal Statistical Society: Series A (Statistics in Society)*, Vol. 176, No. 4., 907–929. p., DOI: <https://doi.org/10.1111/j.1467-985X.2012.01070.x>.
- Kalmijn, M. (1998): Inter-marriage and homogamy: Causes, patterns, trends. *Annual Review of Sociology*, Vol. 24, No. 1., 395–421. p., DOI: <https://doi.org/10.1146/annurev.soc.24.1.395>.
- Maenpaa, E. – M. Jalovaara (2014): Homogamy in socio-economic background and education, and the dissolution of cohabiting unions. *Demographic Research*, Vol. 30, No. 65., 1769–1792. p., DOI: <https://dx.doi.org/10.4054/DemRes.2014.30.65>.
- Makay Zs. – Szabó L. (2018): Válás. In: Monostori J. – Őri P. – Spéder Zs. (szerk.): *Demográfiai portré 2018*. Budapest: KSH Népeségtudományi Kutatóintézet, 29–47. p.
- Murinkó L. – Spéder Zs. (2016): Felhasználói kézikönyv az Életünk fordulópontjai panelkutatás 1–4. hullámához. KSH NKI Kutatási Jelentések 97. Budapest: KSH Népeségtudományi Kutatóintézet.
- Vincent-Lancrin, S. (2008): The reversal of gender inequalities in higher education: An on-going trend. In: OECD (eds.): *Higher education to 2030*. Vol. 1: *Demography*. Chapter 10, Paris: OECD Publishing, 265–298. p.