

## 4. FOGLALKOZÁSI RÉSZPIACOK

### 4.1. Tanári bérek, szelekció és pályaelhagyás

VARGA JÚLIA

A tanári pálya választása nem egyszeri döntés eredménye, hanem döntések sorozatáé: a pedagógusképzés választása, a pedagóguspályán történő elhelyezkedés a végzést követően (vagy esetleg később), a pályán maradásra vagy a pálya elhagyására vonatkozó döntés – mind-mind elemei e döntési sorozatnak. A tanárok összetételét végül az határozza meg, hogy e döntési pályán milyen (ön)szelektív hatások érvényesülnek. Fontos szakpolitikai kérdés, hogy a keresetek mennyiben befolyásolják e döntéseket, hogy béremeléssel csökkenthető-e és mely tanári csoportok esetében a pályaelhagyás, hogy miként hat egy általános béremelés ezekre a döntésekre. Mivel a tanárok a közfoglalkoztatottak jelentős hányadát teszik ki, a folyó közoktatási ráfordításoknak pedig csaknem 80 százalékát a bérköltések adják, ezért a kérdés költségvetési szempontból is figyelmet érdemel. Ebben az alfejezetben azt a kérdést vizsgáljuk, hogy miként hatnak a tanári keresetek a pedagógusok összetételére, közelebbről: miként befolyásolta a 2002. évi közalkalmazotti béremelés a tanárok különböző csoportjainak pályaelhagyási döntését.

A nemzetközi irodalom megerősíti azt az előzetes várakozásunkat, hogy a tanárok kereseti helyzete hatással van arra, hogy kik választják a tanári pályát (például *Dolton*, 1990, *Chevalier és szerzőtársai*, 2002, *Wolter–Denzler*, 2003). Magyarországra vonatkozóan *Varga* (2007) azt találta, hogy a tanárképzés választásakor és a diploma megszerzését követően a tanári pályára lépés eldöntésében meghatározó szerepe van annak, hogy mennyit keresnek a pedagógusok a többi diplomához képest, valamint hogy negatív önszelektív hatás figyelhető meg a tanárok kiválasztódási folyamatának minden egyes pontján: a pedagógusképzésre jelentkezéskor, a tanulmányok befejezését követő elhelyezkedéskor, majd a pályakezdet utáni néhány évben is. Azok jelentkeznek főiskolai szintű pedagógusképzésre, akiknek rosszabbak a képességei. A diplomát szerettek közül nagyobb valószínűséggel a kevésbé jó képességűek helyezkednek el tanári pályán, és nagyobb valószínűséggel találjuk őket tanári állásban a végzést követő öt-hat évvel is.

A tanárok pályaelhagyását vizsgáló kutatások ugyanakkor nem egyértelműek abban a kérdésben, hogy valóban a jobb kereseti lehetőségekért hagyják abba a tanítást a tanárok. A tanulmányok egy része kimutatta, hogy a tanári pályaelhagyás és a tanárok relatív kereseti helyzete között kapcsolat van.

*Murnane–Olsen* (1989) eredményei szerint a magasabb bér növeli a tanári pályán eltöltött időt. Hasonló eredményekről számolt be *Podgursky és szerzőtársai* (2004), *Imazeki* (2005), *Krieg* (2006), *Ondrich és szerzőtársai* (2008), *Dolton–van der Klaauw* (1995) és (1999), valamint *Chevalier és szerzőtársai* (2002). Más munkák viszont arra az eredményre jutottak, hogy a pályaelhagyó tanárok kisebb része keres csak többet, mint korábban. *Scafidi és szerzőtársai* (2006), *Frijters és szerzőtársai* (2004) és *Vandenberghe* (2000) eredményei szerint a pályaelhagyó tanárok jelentős része kilép a munkaerőpiacról, vagy a közszférában helyezkedik el a korábbinál alacsonyabb bérért. A pályaelhagyási döntéseket a munkakörülmények legalább olyan mértékben befolyásolják, mint a relatív keresetek (*Hanushek és szerzőtársai*, 2001). *Stinebrickner* (1998) a házasságnak és gyerekvállalásnak találta meghatározó szerepét e döntésekben. *Gilpin* (2011) a különböző gyakorlati idejű tanárok döntéseit külön vizsgálva, arra az eredményre jutott, hogy a tanári és nem tanári pályán elérhető bérek különbsége csak a pályájuk elején lévő, hat évnél rövidebb gyakorlati idejű pedagógusok döntését befolyásolja, a munkakörülmények viszont nemcsak a pályakezdő, hanem az idősebb, hosszabb gyakorlati időt szerzett tanárok pályaelhagyására is hatással vannak.

Ez az alfejezet arra a kutatásra támaszkodik (*Varga*, 2013), amely nagymintás adatállományon azt vizsgálta, hogy számítanak-e Magyarországon a keresetek a tanárok pályaelhagyási döntésében, megfigyelhetők-e különbségek a tanárok életkori csoportjai között a kereseti hatás tekintetében, valamint azt, hogy a 2002. évi közalkalmazotti béremelés a pályaelhagyási hatása különbözött-e tanári csoportonként.

### Adatok

Az elemzéshez az Országos Egészségbiztosítási Pénztár, az Országos Nyugdíjbiztosítási Főigazgatóság, a Foglalkoztatási Hivatal és a Magyar Államkincstár összekapcsolt és tisztított adminisztratív adatbázisából<sup>1</sup> FEOR-kódok alapján leválogattuk azon személyek adatait, akik 2002 januárja és 2008 decembere között legalább egy hónapig tanárként dolgoztak. Nem minden pedagógusként foglalkoztatott személy került be a mintába, hanem csak azok, akik közvetlen tanítást végző pedagógusi munkakörökben dolgoztak.<sup>2</sup> Összesen 57 546 személyről volt megfigyelésünk, ez a 2002–2008 között tanítást végző összes pedagógusok állományának 51–52 százaléka. Az adatbázisból nyolc évre vonatkozóan, havi bontásban követhető a megfigyelt személyek munkaerő-piaci státuszának, foglalkozásának alakulása, emellett ismerjük az egyének néhány demográfiai jellemzőjét: nemét, életkorát, tartózkodási helyének régióját, az egyének ellátásra és jogviszonyra vonatkozó információkat, a foglalkozások FEOR-kódját és az ezekhez kapcsolható jövedelmet. Az eseményeket 84 hónapig tudtuk megfigyelni azokra az egyénekre, akik 2002 januárja és 2008 decembere között mindvégig bent voltak a mintában.

1 Az állomány mintája a megfigyelt időszak kezdetén (2002-ben) a 15–74 éves népesség fele. Az adatbázis 2002–2008 között követi a mintába bekerültek életpályáját.

2 Középfokú tanár, oktató, középfokú oktatási intézmény szakoktató, egyéb középfokú tanintézeti oktató, általános iskolai tanár, tanító, egyéb alacsonyabb fokú tanintézeti oktató.

## Módszerek

A tanári pályaelhagyás meghatározóit és a 2002. évi közalkalmazotti béremelés hatását időtartammodellekkel vizsgáltuk, amelyek annak a feltételes valószínűségét írják le, hogy valaki elhagyja a tanári pályát, feltéve, hogy a vizsgált hónapot megelőzően még tanárként dolgozott.

Először két kimenetelt megkülönböztetve (tanárként dolgozik/nem dolgozik tanárként) *Cox-féle arányos kockáztfüggvényeket* becsültünk.<sup>3</sup> A Cox-modellben a kockázat a következőképpen adódik:

$$\lambda[t, x(t)] = \lambda_0(t)e^{x(t)B(t)},$$

ahol  $\lambda_0$  a referencia kockázat  $t$  az idő,  $x$  az egyén jellemzőit írja le. A modell az időben változó változókat is megenged  $x(t)$ , az időtől függő hatásokat is kezelni tudja, ahol a paraméterek az idő parametrikus függvényei  $B(t)$ .

A tanári pályát elhagyók egy jelentős része nem helyezkedik el másik állásban, hanem önként vagy nem önként nem foglalkoztatott státusba kerül: inaktív lesz, gyesre, gyedre megy, nyugdíjba vonul, vagy munkanélküli lesz stb. Mivel e döntések meghatározói különbözhetnek a más pályán való elhelyezkedés motívumaitól, ezért a tanárok pályaelhagyását úgy is elemeztük, hogy megkülönböztettük azokat, akik nem tanárként dolgoznak (*NT*), és azokat, akik nem foglalkoztatott státusba, inaktív vagy munkanélküli-státusba kerülnek (*NF*) a tanári pálya elhagyása után. Ehhez *versengő kockázatok modelleket* (*competing risk model*) használtunk (*Fine–Gray, 1999*). Versengő kockázatról akkor beszélhetünk, ha a tanárként dolgozók két vagy több egymást kölcsönösen kizáró kockázatnak vannak kitéve, és ezek egyikének bekövetkezése megakadályozza a többi bekövetkeztét, esetünkben az egyén vagy nem tanári állásba megy, vagy valamilyen inaktív vagy munkanélküli-státusba kerül. A versengő kockázati modell külön szubhazardokat becsül e kétféle eseményre:  $\lambda_{NT(t)}$  és  $\lambda_{NF(t)}$ . A tanári pálya elhagyásának teljes kockázata ezek összege. Az elemzéshez mindenkit az inaktív státusúak közé soroltunk, aki gyeset vagy gyedet kapott a vizsgált hónapban, függetlenül attól, hogy a jelentett munkaerő-piaci státusa mi volt.

Az egyszerű, nagymértékű közalkalmazotti béremelés hatását egyszerűen olyan modellekkel vizsgáltuk, amelyekben a magyarázó változók között olyan kétértékű változók is szerepeltek, amelyek azt mutatják, hogy az adott hónap melyik naptári évben volt, a 2002. évet referenciakategóriának tekintve. Másrészt mivel a Cox-modell lehetőséget ad arra, hogy az adatokat eseményekre (epizódokra) bontsuk, és megvizsgáljuk, hogy az egyes események során különbözik-e a magyarázó változók hatása, ezzel a módszerrel is vizsgáltuk a béremelés hatását. Mivel a közalkalmazotti béremelés 2002 szeptemberében lépett életbe, a megfigyelt januári–augusztusi adatok a béremelés előtti helyzetet írják le, ezért a megfigyeléseket két epizódra bontottuk, és megvizsgáltuk, hogy különbözött-e 2002 szeptembere előtt és után egyes jellemzők hatása a tanári pálya elhagyásának valószínűségére.

<sup>3</sup> A Cox-modellben a referencia kockázat nem parametrizált, a modellnek a túlélési idő eloszlásával kapcsolatban nincsenek előfeltételei, a kockázat a független változók értékével arányosan nő, és nem függ az időtől, de időfüggő független változókat is be tudunk vonni az elemzésbe. A Cox-modell kezeli a cenzorált adatokat. Tehát egyrészt azt, hogy azokról, akik az első megfigyeléskor tanári státusban vannak, nem tudjuk, hogy mióta dolgoznak tanárként. Másrészt azt a problémát, hogy ha a követési ideje alatt a megfigyelt személyek esetében nem következik be a vizsgált esemény (vagyis, ha a megfigyelési időszak végén 2008 decemberében az egyén még tanárként dolgozott), akkor nem lehet pontosan megmondani, hogy mennyi az eseménymentes túlélési ideje, csak annyit lehet állítani, hogy több mint a vizsgálatbeli követési ideje.

A modellek magyarázó változói között az egyén neme, a teljes mintát felhasználó becslésekben a korcsoportot jelző kétértékű változók, a tartózkodási hely régiója szerepelt. A régiós hatások többféle hatást tükrözhetnek, egyrészt a helyi munkaerő-piaci lehetőségek különbségét, másrészt a munkahelyi környezet, az iskolák közötti különbségek hatását is, például az eltérő tanulói összetételt vagy egyéb hatásokat. A modellekben magyarázó változóként szerepelt még az, hogy az egyén dolgozott-e alapfokú vagy középfokú oktatásban tanárként. A keresetek hatását az egyén saját jövedelmének 2002. januári reálértéken vett értékével (annak logaritmusával) vizsgáltuk.<sup>4</sup>

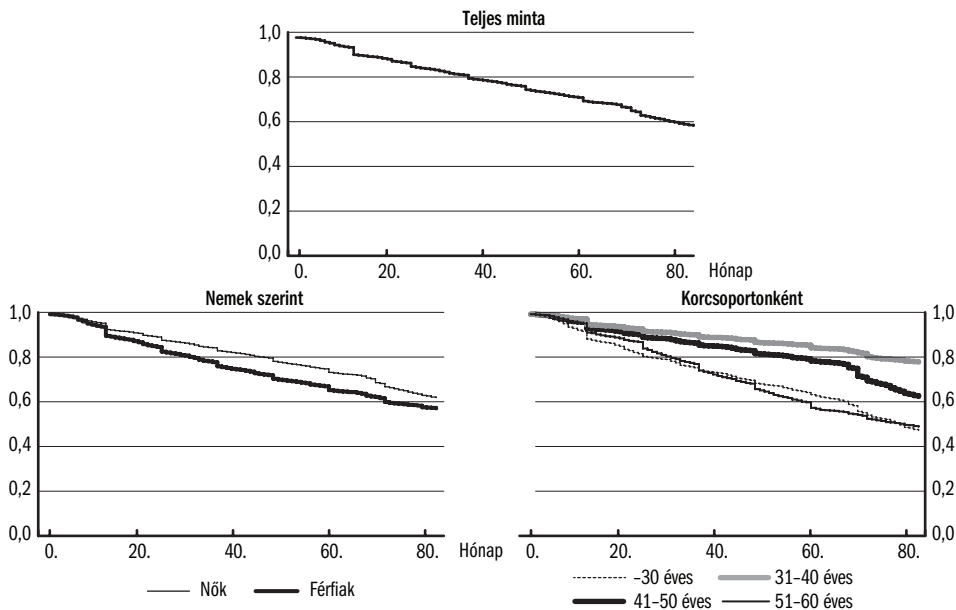
A munkaerő-piaci lehetőségek hatásának vizsgálatára még magyarázó változóként szerepelt az egyén tartózkodási régiója szerinti havi bontású munkanélküliségi ráta. Végül, valamennyi modellben egy kétértékű változó jelölte a vizsgált hónapok közül a szeptembereket. Mivel szeptemberben kezdődik a tanév, és előtte nyári szünet van az iskolákban, ezért érdemes lehet a pályaelhagyási döntést inkább szeptemberre időzíteni, mert így a hosszabb nyári szünet előnyei még kihasználhatók.

<sup>4</sup> A kutatás során további három specifikációt vizsgáltunk: az egyénnek az azonos régióban, azonos végzettségi szintű, azonos neműek és életkorúak átlagos keresetéhez mért relatív keresetével és az egyénnek az adott régióban, azonos végzettségi szintű, azonos nemű és életkorú átlagos tanári keresetnek arányában mért relatív keresetével. Ezen specifikációk ismertetését lásd *Varga (2013)*.  
<sup>5</sup> A függvény a cenzorált eseteket nem tekinti kilépőknek.

### Tanári pályaelhagyás

A 4.1.1. ábra a Kaplan–Meier-féle empirikus túlélési függvényeket ábrázolja nemenként és korcsoportonként.<sup>5</sup> A görbék azt mutatják be, hogy egy-egy hónapban a kiinduló időpontban tanárként dolgozók mekkora hányada dolgozik még tanárként.

4.1.1. ábra: Kaplan–Meier-féle empirikus túlélési függvények (tanári állásban marad) nemenként és korcsoportok szerint



Az együttes görbe azt mutatja, hogy 2002 és 2008 között a pályaelhagyás elég egyenletes volt. A férfiak és nők görbéi 2002. január és 2002. szeptember között együtt haladtak, majd a férfiak kiáramlása felgyorsult a nőkhöz képest az időszak végéig. Korcsoportonként jelentős különbségeket látunk 2002 szeptembere után. A 30 évnél fiatalabb, pályakezdő tanároknak és az 51–60 éves tanároknak csak fele marad tanár 2008 decemberéig. A legnagyobb túlélést a 41–51 éves tanárok között figyelhetjük meg. 2008 januárjáig alig valamivel volt nagyobb a kiáramlás a 31–40 éves tanárok, mint az idősebbek között, ezt követően viszont felgyorsult körükben a kiáramlás. A legkisebb túlélést a legfiatalabb tanárok között látjuk az időszak végén.

### Mennyit keresnek a pályaelhagyók?

A 4.1.1. táblázat a tanári pályán maradók és a pályaelhagyók pályaelhagyás utáni átlagos havi reáljövedelmét mutatja 2002. januári értéken a pályaelhagyást követő első hónapban. Az összes pályaelhagyó átlagos havi jövedelme alacsonyabb a pályaelhagyás után, mint a pályán maradóké, mivel a pályaelhagyók egy jelentős része kerül inaktív státusba vagy gyes-re/gyed-re, és az ő pályaelhagyás utáni jövedelmük lehúzza az átlagot, de azok a volt tanárok, akik aktívak maradnak, és más foglalkozásban helyezkednek el, átlagosan többet keresnek a pályán maradóknál.

4.1.1. táblázat: Havi reáljövedelem pályaelhagyás szerint  
(forint, 2002. januári értéken)

	Teljes minta	-30 éves	31-40 éves	41-50 éves	51-60 éves	61- éves
Tanári pályán marad	149 818	106 531	130 229	169 783	192 820	159 807
Pályaelhagyó (pályaelhagyás után)	123 480	84 294	104 286	151 043	172 909	107 529
Pályaelhagyó, dolgozik nem tanárként (pályaelhagyás után)	152 031	113 220	138 516	170 804	181 320	104 384
Gyesen, gyeden van	47 348	47 030	46 858	37 013	-	-
Egyéb inaktív	48 977	49 931	46 900	39 003	39 4712	43 890

Korcsoportonként vizsgálva a különbségeket, azt látjuk, hogy a pályakezdő, 30 évesnél fiatalabb és a 31–40 éves pályaelhagyó, máshol dolgozó volt tanárok többet keresnek, mint azok, akik tanárok maradnak. A kereseti különbség nem nagyon magas: 6–7 százalék. Az idősebb pályaelhagyók esetében már nem mutatkozik átlagosan kereseti hozam a pályaelhagyást követően. A 40–50 év közötti pályaelhagyó tanárok és a pályán maradók keresete között átlagosan nincs különbség, az 50 évnél idősebb, máshol elhelyezkedő tanárok pedig kevesebbet keresnek, mint akik nem hagyják el a pályát.

## A keresetek hatása és a közalkalmazotti béremelés hatása

2002 szeptemberében a közalkalmazottak alapbérét egységesen 50 százalékkal emelték, ez a tanárok esetében azt jelentette, hogy átlagosan 20,5 százalékkal növekedett reálkeresetük. A rákövetkező években viszont a tanári keresetek emelkedése lelassult vagy megállt, és a tanárok relatív kereseti helyzete ismét romlani kezdett (lásd A tanárok bérei a közszférában című 4.1.1. keretes írást).

A 4.1.2. táblázat az epizódokra bontott, kétkimenetes Cox-modell eredményeit foglalja össze, s a kapott kockázati arányokat mutatja. A táblázat első része az alapmodellt mutatja be, a második része pedig azt, hogy az egyes korcsoportokhoz tartozók, a középfokú oktatásban tanítók és a férfiak pályaelhagyási valószínűsége különbözött-e a béremelés előtt és után, vagyis a megfigyelések első nyolc hónapjában (amely a béremelés előtti helyzetet mutatja) és a további hónapokban (a béremelés után). A hazárdráta egynél nagyobb értéke mellett a pályaelhagyás valószínűsége nő, az egynél kisebb érték mellett pedig csökken.<sup>6</sup> A táblázat második része, az epizódokra bontott eredményeket mutatja: azt, hogy különbözött-e és milyen mértékben a tanárok egyes jellemzők szerinti pályaelhagyási valószínűsége.

4.1.2. táblázat: Kétkimenetes hazárdmodell becslései  
(elhagyja-e a tanári pályát igen/nem)

	Hazárdráta
<b>Alapmodell</b>	
Nem (férfi)	1,142***
Középfokon tanít	1,043*
Havi munkanélküliségi ráta a régióban	0,926***
A reáljövedelem logaritmus	0,693***
Szeptember	0,096***
-30 éves	2,282***
31-40 éves	1,599***
51-60 éves	3,373***
61- éves	12,438***
<b>Epizódokra bontva (időben változó változók interakcióban <math>t &lt; 9</math>-cel)</b>	
Nem (férfi)	1,219**
Középfokon tanít	1,219**
-30 éves	1,255***
31-40 éves	n. sz.
51-60 éves	0,433***

\*\*\* 1 százalékos, \*\* 5 százalékos, \* 10 százalékos szinten szignifikáns, n. sz.: nem szignifikáns.

Egyéb kontrollváltozók: régiók. Referenciakategória: nő, általános iskolában tanít, dél-dunántúli régió, nem szeptember, 41-50 éves.

<sup>6</sup> Az alapmodellben a férfiak hazárdrátája például 1,142, ami azt mutatja, hogy a férfiak 14,2 százalékkal nagyobb valószínűséggel hagyják el a tanári pályát, mint a nők. A régiós munkanélküliségi ráta 1 százalékpontos növekedése a teljes mintában a pályaelhagyás valószínűségét 7,4 százalékkal csökkenteti (hazárdráta = 0,926).

Az alapmodellből látjuk, hogy minél kisebb egy pedagógus keresete, annál nagyobb valószínűséggel lesz pályaelhagyó, hogy a 30 évnél fiatalabb tanárok több mint kétszer akkora valószínűséggel lesznek pályaelhagyók, mint a 41-50

évesek, akik a többi korcsoporthoz viszonyítva a legnagyobb valószínűséggel maradnak a pályán. Az 51–60 éves és a 60 év feletti tanárok nagyobb pályaelhagyási valószínűségét értelemszerűen a nyugdíjba vonulás magyarázza.

Az epizódokra bontott eredmények pedig azt mutatják, hogy a férfiak pályaelhagyási valószínűsége 21,9 százalékkal nagyobb volt a béremelést követő időszakban, mint azt megelőzően, hogy a középfokon tanító pedagógusok is 21,9 százalékkal nagyobb valószínűséggel hagyták el a pályát a béremelés után, mint előtte. A 31–40 évesek pályaelhagyási valószínűsége nem különbözik az első nyolc és az azt követő hónapokban. A pályakezdő tanárok viszont 25,5 százalékkal nagyobb valószínűséggel kerültek ki a pályáról 2002 szeptemberét követően, mint korábban a 41–50 éves tanárokhoz képest. Az idősebb, 51–60 éves tanárok pályaelhagyási valószínűsége viszont 56 százalékkal csökkent a béremelés után.

A 4.1.3. táblázatban azoknak a versengő kockázati modelleknek az eredményeit foglaltuk össze, amelyekben korcsoportonként vizsgáltuk a keresetek és a 2002. évi béremelés hatását oly módon, hogy olyan kétértékű változókat vontunk be az elemzésbe, amelyek azt jelzik, hogy az adott hónap melyik évben van (referenciakategóriaként 2002-t választva). A versengő kockázati modellekben meg tudjuk különböztetni a bérek hatását a nem foglalkoztatott státusba kerülés valószínűségére és a más pályán való elhelyezkedés valószínűségére.

**4.1.3. táblázat: A közalkalmazotti béremelés hatásának vizsgálata versengő kockázati modellekkel (szubhazard ráták, kockázatok: nem tanárként dolgozik/inaktív státusba kerül [gyes, gyeddel együtt] vagy munkanélküli lesz)**

	-30 éves		31-40 éves		41-50 éves		51-60 éves	
	nem tanárként dolgozik	inaktív, munkanélküli	nem tanárként dolgozik	inaktív, munkanélküli	nem tanárként dolgozik	inaktív, munkanélküli	nem tanárként dolgozik	inaktív, munkanélküli
Nem	1,511***	0,700***	2,031***	0,397***	1,707***	n. sz.	1,241***	0,734***
A reáljövedelem logaritmus	0,745***	0,670***	0,847***	0,660***	0,597***	0,464***	0,773***	0,788***
2003	0,777**	n. sz.	0,760**	n. sz.	0,561***	1,674***	0,920	0,864
2004	n. sz.	2,355***	n. sz.	n. sz.	0,594***	1,769***	0,711***	0,682***
2005	n. sz.	3,739***	n. sz.	1,736***	0,591***	2,171***	0,676***	0,595***
2006	n. sz.	3,581***	n. sz.	1,884***	0,728**	2,256***	0,681***	0,234***
2007	1,667***	7,157***	1,518***	6,791***	n. sz.	5,271***	n. sz.	0,182***
2008	1,392***	8,258***		10,060***	n. sz.	4,532***	n. sz.	0,229***

\*\*\* 1 százalékos, \*\* 5 százalékos, \* 10 százalékos szinten szignifikáns; n. sz.: nem szignifikáns.

Egyéb kontrollváltozók a modellben: középfokon tanít, régió, havi munkanélküliségi ráta a régióban, szeptember, referenciakategória: nő, általános iskolában tanít, dél-dunántúli régió, nem szeptember, 41–40 éves (a teljes mintát használó modellben).

Az alacsony jövedelem valamennyi korcsoportban növeli a más pályán történő elhelyezkedés vagy a nem foglalkoztatott státusba kerülés valószínűségét.

A közalkalmazotti béremelés hatását vizsgálva, azt látjuk, hogy a fiatal (30 évesnél fiatalabb pályakezdő) és a 31–40 éves tanárok 2003-ban kisebb valószínűséggel helyezkedtek el más pályán, mint 2002-ben. 2004 után viszont már nem látunk különbséget a más pályára lépés valószínűségében 2002-höz képest. 2007-től pedig a fiatal tanárok már jóval nagyobb valószínűséggel mennek el más pályára, mint 2002-ben. Mindkét fiatal korcsoportban növekedett a nem foglalkoztatott státusba kerülés valószínűsége 2004-től kezdődően a béremelés előtti helyzethez viszonyítva. A pályakezdő tanárok 2004-ben kétszer, 2008-ban pedig már több mint nyolcszor akkora valószínűséggel kerültek nem foglalkoztatott státusba, mint 2002-ben, a 31–40 évesek esetében 2008-ban már tízszer akkora különbséget látunk 2002-höz viszonyítva.

Az idősebb tanárok körében a béremelés hatása hosszabb ideig érvényesült, tovább csökkentette a más pályán történő elhelyezkedés valószínűségét, és a hatás erősebbnek is mutatkozott. A 41–50 éves és 51–60 éves tanárok is kisebb valószínűséggel mentek el más pályára 2006-ig, mint 2002-ben. A hatás a 41–50 évesek esetében volt a legerősebb, ők 40–45 százalékkal kisebb valószínűséggel helyezkedtek el máshol, mint 2002-ben. Körükben 2003-tól kezdődően növekedett a nem foglalkoztatott státusba kerülés valószínűsége, míg az 51–60 éves tanárok jóval kisebb valószínűséggel kerültek nem foglalkoztatott státusba a későbbi években, mint 2002-ben.

A béremelés tehát mindössze egy évig csökkentette annak valószínűségét, hogy a fiatal pedagógusok más pályán helyezkednek el, az idősebb tanárok esetében hosszabb ideig tartott a hatás. A fiatal tanárok a béremelést követő néhány évvel már nagyobb valószínűséggel mentek el a pályáról akár más állásba, akár egyéb, nem foglalkoztatott státusba: gyesre, gyedre, inaktív státusba. Az idősebb, 51–60 éves tanárok viszont a béremelés hatására nemcsak kevésbé helyezkedtek el más pályán, hanem kisebb valószínűséggel kerültek nem foglalkoztatott státusba is, vagyis a béremelés ezt a csoportot tartotta a pályán.

### **Hová mennek a pályaelhagyók?**

Ahhoz, hogy teljes képet nyerjünk a tanárok pályaelhagyásának mozgatóiról érdemes azt is összefoglalni, hogy milyen állásokba mennek a pályaelhagyó, más állásban elhelyezkedő pedagógusok. A nemzetközi irodalom tanulságai szerint a tanári pályát elhagyók egy nagy része továbbra is az oktatási szektorban helyezkedik el nem tanári állásban, például intézményvezetőként, a pedagógiai szakszolgálatban vagy egyéb oktatási állásban. Az adatállományban a FEOR-kódok alapján azonosítani tudtuk az új állás szektorát és foglalkozási csoportját. A 4.1.4. táblázat azt mutatja be korcsoportonként, hogy az oktatási szektorban vagy más szektorokban helyezkednek-e a tanítást elhagyó pedagógusok, a 4.1.5. táblázat pedig a más pályákon elhelyezkedő tanárok új foglalkozás szerinti megoszlását mutatja foglalkozási csoportonként.



**4.1.4. táblázat: A pályaelhagyó, egyéb állásba kerülő tanárok megoszlása az új állás szektora szerint (százalék)**

	Teljes minta	-30 éves	31-40 éves	41-50 éves	51-60 éves
Nem oktatási állás	51,77	70,57	51,24	37,52	39,89
Oktatásban, nem tanári állás	48,23	29,43	48,76	62,48	60,11
Együtt	100,00	100,00	100,00	100,00	100,00

**4.1.5. táblázat: A nem oktatási szektorba kerülő pályaelhagyó tanárok megoszlása az új állás foglalkozása szerint (százalék)**

	Teljes minta	-30 éves	31-40 éves	41-50 éves	51-60 éves
Vezető foglalkozások	33,1	11,6	32,0	50,6	47,9
Felsőfokú foglalkozások	29,7	31,9	32,3	25,5	28,6
Ügyintéző, irodai jellegű foglalkozások	29,9	43,9	25,4	15,8	17,1
Szolgáltatás, pénztáros, eladó,	3,9	7,9	5,5	3,7	1,1
Egyéb fizikai foglalkozások	3,4	4,7	4,8	4,4	5,3
Együtt	100,00	100,00	100,00	100,00	100,00

Látjuk, hogy a tanítást elhagyó pedagógusok jelentős része az oktatási szektorban dolgozik tovább Magyarországon is. Az összes más pályán elhelyezkedő tanár alig több, mint a fele, 52 százaléka helyezkedik el az oktatási szektoron kívül, de korcsoportonként jelentős különbségeket látunk. A pályakezdők között azoknak, akik elmennek a pályáról, több mint 70 százalék elhagyja az oktatási szektort is, a 31–40 éves pályaelhagyó tanárok valamivel több, mint fele helyezkedik el más szektorban, az idősebb tanárok több mint 60 százaléka viszont az oktatási szektorban marad, vagyis körükben jóval kisebb a valódi pályaelhagyó. A közvetlen tanítást végző munkakörökből nagyobb részt azért kerülnek ki, mert vezetői vagy egyéb oktatási állásba kerülve – részben vagy egészben – felhagynak az aktív tanítással. A 41 évesnél idősebb, pályaelhagyó tanároknak csak valamivel több mint harmada helyezkedik el az oktatási szektoron kívül.

A pályaelhagyó tanárok új foglalkozások szerinti megoszlása azt mutatja, hogy a pályájuk elején lévő tanárok – a magasabb kereset reményében – nemcsak más felsőfokú foglalkozásokban helyezkednek el, hanem egyéb foglalkozásokban is. A 30 évesnél fiatalabbak 44 százaléka ügyintéző, irodai jellegű foglalkozást választ, és csaknem 8 százalékuk szolgáltatási, eladói, pénztárosi állást. A 30–40 éves tanárok zöme már vezetői vagy felsőfokú munkakörben helyezkedik el más szakmában, de negyedük ügyintéző, irodai jellegű alkalmazott lesz. A szolgáltatási foglalkozásokban elhelyezkedők aránya ebben a korcsoport 5 százalék. A 41 évesnél idősebb, tanítást elhagyó tanárok fele vezető állásba megy, negyedük helyezkedik el egyéb felsőfokú foglalkozásban és 16–17 százalékuk dolgozik tovább ügyintézői, irodai jellegű foglalkozásokban. Az egyéb fizikai foglalkozásokban elhelyezkedők aránya valamennyi korcsoportban 5 százalék körüli.

## Összefoglalás

Az alfejezet azt vizsgálta, hogy milyen szerepet játszik a pedagógusok pályaelhagyási döntésében a kereset. Az eredmények azt mutatják, hogy az alacsony saját jövedelem minden korcsoportban növeli annak valószínűségét, hogy a tanár más állást keres, vagy nem foglalkoztatott státusba kerül, de a hatás a fiatal korcsoportoknál erősebb. A pályaelhagyó, fiatal tanárok többsége elhagyja az oktatási szektort, és máshol helyezkedik el. A legstabilabban a 41–50 éves pedagógusok maradnak a pályán, az összes többi korcsoporthoz tartozó tanárok nagyobb valószínűséggel kerülnek más állásba vagy nem foglalkoztatott státusba. A 2002. évi közalkalmazotti béremelés hatásáról azt találtuk, hogy a közalkalmazotti béremelés átmenetileg a pályán tartotta a fiatal tanárokat, de a hatás egy-két év alatt eltűnt, ahogy a tanárok relatív keresete ismét romlani kezdett. A pályakezdők és 31–40 évesek pályaelhagyási valószínűsége nem különbözött a béremelés előtt és után, de az idősebb tanárok 2002 szeptemberét követően kisebb valószínűséggel kerültek ki a pályáról. 2013-tól a tanári életpálya modell bevezetésével a pedagógusok bértábla szerint meghatározott alapbére – a bértábla bizonyos szegmenseiben – emelkedett. Ezzel egyidejűleg azonban számos korábbi pótlékot, túlmunkadíjat eltörölt az újabb szabályozás, így nem állapíthatjuk meg, hogy összességében emelkedett, vagy csökkent-e a pedagógusok teljes keresete, vagy, hogy a pedagógusok egyes csoportjainak hogyan változott a relatív kereseti helyzete. A 2013. évi és a későbbi évekre vonatkozó mikrodatok rendelkezésre állása esetén majd jobban meg tudjuk ítélni, hogy az új szabályozásnak milyen hatása van a pedagógusok relatív kereseti helyzetére és ezzel a tanári pálya vonzónak tételére.

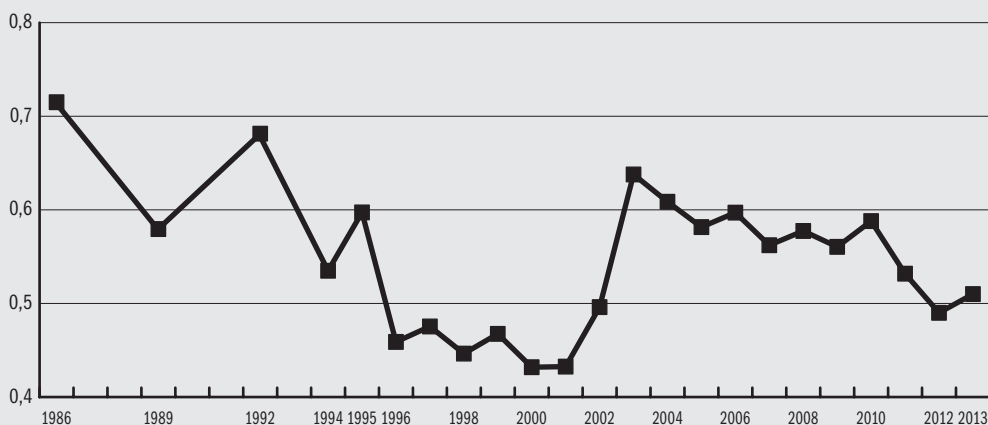
### 4.1.1. A tanárok bérei a közszférában, 1986–2013

VARGA JÚLIA

A rendszerváltozást megelőzően a pedagógusok átlagos keresete az egyéb diplomások kereseténél valamivel több, mint 70 százaléka volt, majd 1989 után a tanárok relatív helyzete zuhanásszerűen romlani kezdett, amit átmenetileg egy-egy évben (1992-ben, 1995-ben) enyhített béremelés. A mélyponton, 1999–2000-ben a tanárok keresete alig haladta meg az egyéb diplomások kereseténél 40 százalékát. A 2001., majd a 2002. évi béremelést követően a pedagógusok egyéb diplomásokhoz mért kereseti hátránya átlagosan az 1989-es szintre javult, majd azt követően ismét évről évre romlott. 2012-ben a tanárok az átlagos diplomások bérei 49, 2013-ban pedig 51 százalékát keresték (*K4.1.1. ábra*).

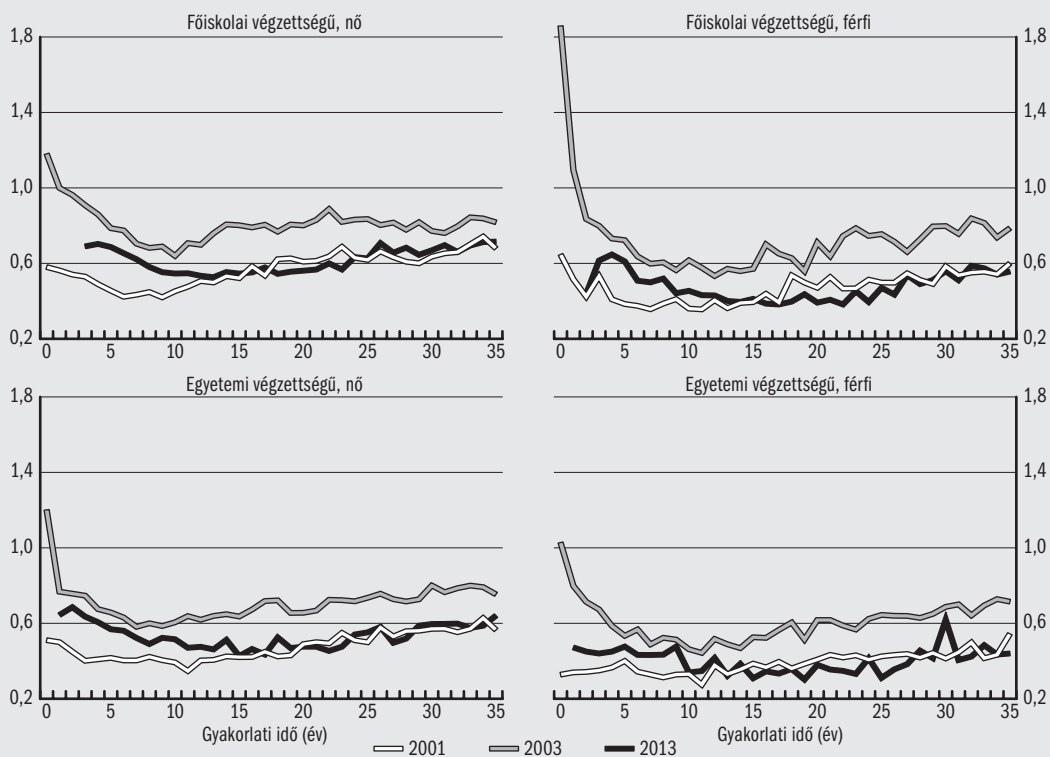
A tanárok kereseti hátránya nagy különbségeket mutat végzettségi szint, gyakorlati idő és nemek szerint az azonos végzettségi szintű, nemű és gyakorlati idejű egyéb diplomásokhoz képest (*K4.1.2. ábra*). A férfiak kereseti hátránya nagyobb, mint a nőké, az egyetemi végzettségűeké nagyobb, mint a főiskolai végzettségűeké. Gyakorlati idő szerint vizsgálva különbségeket, azt látjuk, hogy a tanárok relatív kereseti profilja *U* alakú: a legfiatalabbak és a legidősebbek kereseti lemaradása jóval kisebb, mint a 10–15 éve a pályán levőké, a pálya első 10–15 évében évről évre növekszik a lemaradás, mivel az egyéb foglalkozásokban, a versenyszférában a pályára lépést követően gyorsan növekednek a bérek, míg a közalkalmazotti és tanári bérskála

K4.1.1. ábra: A szakképzett pedagógusok keresete a felsőfokú végzettségű, egyéb foglalkozásokban dolgozók keresetének arányában, 1986–2013



Forrás: Az NFSZ Bértarifa-felvétel adatai alapján.

K4.1.2. ábra: A közoktatásban foglalkoztatott szakképzett pedagógusok keresete az azonos végzettségi szintű egyéb foglalkozásokban dolgozók keresetének arányában a gyakorlati idő szerint, 2001, 2003, 2013



Forrás: Az NFSZ Bértarifa-felvétel adatai alapján.

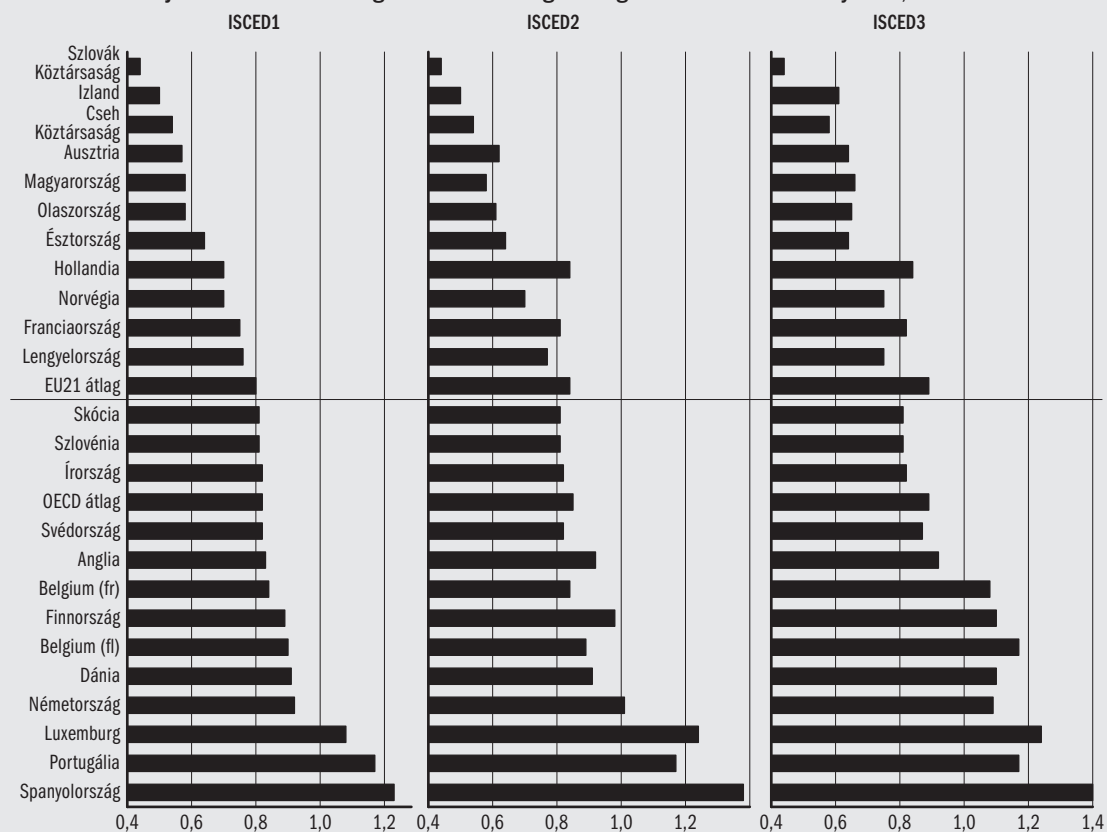
egyenletes és lassú növekedést ír elő. A kereseti hátrányok növekvő lemaradását a pálya elején a 2002-es közalkalmazotti béremelés sem korigálta, mivel a béremelés egységes volt, csak enyhítette azt (lásd Köllő János írását a jelen *Közlelkép* 1. fejezetében). 2013-ban valamivel kisebb mértékben növekszik a lemaradás a pálya elején, mint 2003-ban, de továbbra is évről évre rosszabb helyzetbe kerülnek a pályán maradó tanárok az egyéb diplomásokhoz képest pályájuk első 10–15 évében.

Az egyéb diplomásokhoz viszonyítva nemzetközi összehasonlításban is keveset keresnek a magyar pedagógusok. A 15 év gyakorlati idejű tanárok besorolás szerinti bére 2011-ben (erre az évre állnak

rendelkezésre az utolsó, nemzetközi, összehasonlítható adatok) valamennyi oktatási fokozaton jóval kisebb volt az egyéb diplomásokhoz viszonyítva, mint az EU- vagy OECD-országok átlagában (*K4.1.3. ábra*).

Az egyéb diplomásokhoz viszonyítva nemzetközi összehasonlításban is keveset keresnek a magyar pedagógusok. A 15 év gyakorlati idejű tanárok besorolás szerinti bére 2011-ben (erre az évre állnak rendelkezésre az utolsó, nemzetközi, összehasonlítható adatok) valamennyi oktatási fokozaton jóval kisebb volt az egyéb diplomásokhoz viszonyítva, mint az EU- vagy OECD-országok átlagában.

**K4.1.3. ábra: A 15 év gyakorlati idejű tanárok bére a 25–64 éves, teljes munkaidőben dolgozó felsőfokú végzettségűek keresetének arányában, 2011\***



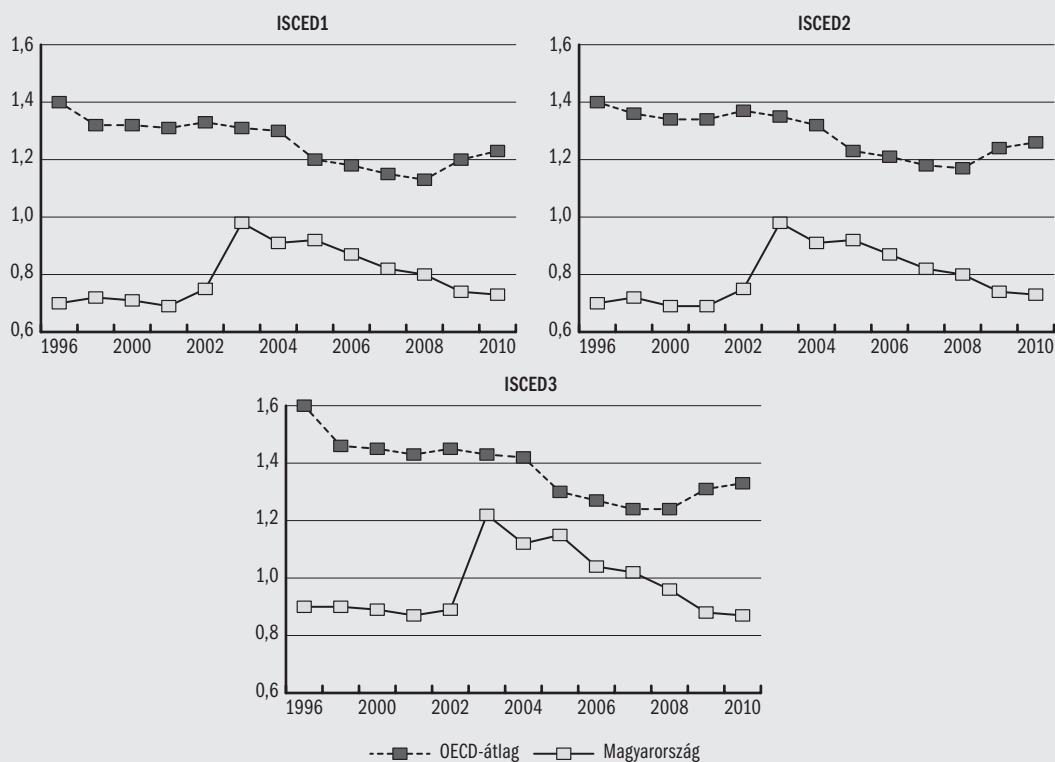
\* Az ISCED az iskolai programok nemzetközi standardok szerinti besorolási rendszere. Az ISCED1-be tartozik az általános iskola alsó tagozata, az ISCED2-be a

felső tagozat, az ISCED3-ba pedig a középfokú oktatás. Forrás: *OECD Education at a Glance 2013*. D.3.2. táblázat adatai alapján.

A nemzetközi összehasonlító statisztikák csak az utolsó néhány évben gyűjtenek információt a tanári bérekről az egyéb diplomások keresetével összevetve, ezért a hosszabb távú változásokat nem tudjuk bemutatni, de nyomon tudjuk követni e statisztikákból a tanári bérek alakulását az egy főre jutó GDP-hez viszonyítva (K4.1.4. ábra). Magyarországon a tanárok bére 1996 és 2010 között valamennyi oktatási fokozatban mindvégig jóval az OECD-át-

lag alatt mozgott az egy főre jutó GDP-hez viszonyítva. A 2002. évi közalkalmazotti béremelést követően a különbség csökkent, majd ismét növekedni kezdett. 2008 után 2010-ig (eddig állnak rendelkezésre összehasonlító adatok) a különbség annak következtében is tovább nőtt, hogy 2008 után az OECD-országok átlagában – a válság ellenére – növekedtek a tanári bérek az egy főre jutó GDP arányában, míg Magyarországon tovább csökkentek.

K4.1.4. ábra: A 15 év gyakorlati idejű tanárok besorolás szerinti bére az egy főre jutó GDP arányában, 1996–2010



Forrás: OECD Education at a Glance 2013. D.3.4 adatai alapján.