

Author: Wesselényi-Garay, Andor
 Affiliation: Széchenyi István Egyetem - University of Győr
 Title: THE END OF AN ERA
 Citation: Metszet, Vol 14, No 6 (2023), pp 34-39,
<https://doi.org/10.33268/Met.2023.6.3>

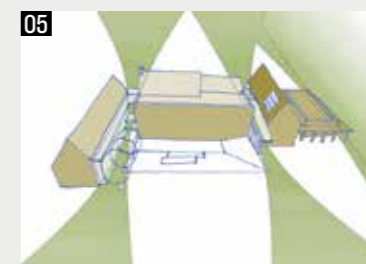
Received: 05 October 2023

Accepted: 26 October 2023

Published: 21 November 2023

SZÉKELY ICE HOCKEY ACADEMY, TRANSYLVANIA,
 ROMANIA; ARCHITECT: MIKLÓS KÖLLŐ

Today's innovation will help to inform the future's tradition or vice versa. Drawing inspiration from traditional and regional Transylvanian architectural forms a new residential building has been developed to house trainee ice hockey players. The building itself although described as traditional, merely a reference to its external appearance, is seen to innovative in the use of building technology and mechanical services on closer inspection.



04 A helyszínrajzon jól látszik, az épület kisebb tömegekre való tördelése jobb párbeszédet kezdeményez a faluszöveggel, mint a nagy, kompakt épületek

05 A skicc a tömegek között átsejllő táj szándékát illusztrálja, nagy épületek esetében az „átlátszóság” gyakran csökkenti az épület tömegét, mintegy feloldva azt a környezetében

02

03

04

05

EGY KORSZAK HATÁRA

SZÉKELY JÉGKORONG AKADÉMIA KOLLÉGIUM | ERDÉLY

Csíkkarcfalva neve nem hangozhat teljesen idegenül annak, aki szorosabban követi a kortárs erdélyi építészet eseményeit. A Csíkszeredától huszonhárom kilométerre északra fekvő faluhoz tartozó Madicsa-fürdőn épült fel a székelyföldi menedékház-láncolat egyik darabja 2011-ben a blipsz! és Macalik Arnold típussterve alapján. [1] A szcéna organikus kötődéseiről árulkodik az ugyancsak 2011-ben, Albert Sándor tervei szerint felépült, görögkereszt alaprajzú, oikosz-szerkezetű ravatalozókápolna, amelynek íves formavilága Csete György hatását illusztrálja. Ezek ugyan építészeti ínyencségek, mégis, sokkal nagyobb hatásúnak bizonyult a Székely Jégkorong Akadémia beruházása, amely a jégcsarnok és a metodikai központ után 2023-ban a bentlakásos kollégium együttesével egészült ki.

- 01 Csíkkarcfalva madártávlati képe. Előtérben a fedett műjégpálya, tőle jobbra a Vallum által tervezett metodikai központ, a kép közepén a faluképbe innen nézve beolvadó SZJA bentlakása
- 02 Az épület az érkező felől faszerkezetű, a szemben lévő utcafront házához igazított köztes térrel indít, és az utcafront felé faintarziákkal tagolt homlokzatával próbál anyaghasználatában illeszkedni a faluképhez
- 03 Balra fent a műjégpálya, balra közepén a metodikai központ, a kép alján az utca túoldalán lévő földszintes/emeletes magánházak. Középen a SZJA bentlakása. A kép jól illusztrálja, amint a nyeregteretők „felezik” az alattuk lévő „kubusokat”

ÉPÍTÉSZ | ARCHITECT
 Köllő Miklós

FOTÓ | PHOTO
 Szigeti Vajk István

SZERZŐ | AUTHOR
 Wesselényi-Garay Andor

EGY HOKIAKADÉMIA SZÜLETÉSE

__A hokiakadémia születése Kelemen Hunor politikusi tevékenységéig nyúlik vissza. A miniszterelnök-helyetesként is tevékenykedő közszolgá Karcfalván született, érthető volt hát a falu irányába mutatott elfogultsága, amelynek gyümölcse két nagyléptékű beruházás is volt. Kezdeményezésére újult meg a vártemplom, [2] továbbá ugyancsak az ő indítványára valósult meg 2011-ben a felcsíki műjégpálya akkor már közel évtizedes gondolata. Amennyire sikeres volt azonban a vártemplom felújítása, éppoly kérdéses építészeti végeredménnyel zárult a jégcsarnok projektje. A léptékekkel, a mérettel és a környező térbeli kontextussal egyaránt mogorva épület leginkább egy felfordított csónakhoz hasonlít. A nyolcvanas évek hazai szoftorgánikus építészetét idéző házon a szélfogó és az előcsarnok a főmotívum kissé ügyetlen zsugorításával, annak némiképp bizarr mértani sorozataként tapad a bejárati büttüre. Míg ügyetlen kompozíció, továbbá a forma és annak kritikája lehet izlés dolga, addig az elfogulatlanabb szem számára is zavaró a ház

piros fémfedése, a környező tetőtől idegen tagolatlan-sága, buflasága. E fenntartásokon túl a beruházás annyiban feltétlenül sikeres volt, hogy a csarnok átadásával egyszer és mindenkorra eldőlt: Csíkkarcfalva lesz a székelyföldi jégkorongképzés központja. Nem a negyvenezres Csíkszereda, amely – élő sporthagyományain túl – kedvezőbb infrastruktúrával tudott volna egy akadémiát fogadni, és nem Gyergyószentmiklós, ahonnan elindult a helyi, és ezzel a magyarországi jégkorongsport feljutása, hanem a kilencszáznyolcvanas lélekszámú Csíkkarcfalva. __A beruházás újabb lépéseként 2019-re fejezték be a Vallum tervei szerint a jégcsarnokhoz csatlakozó Orvosi és Metodikai Központot, ezt a koporsószerű épületet, amelynek komponálása és részletei Gergely Attila kezéről árulkodtak. A fejlesztés észszerűen következő üteme volt a bentlakásos kollégium, ám addigra némiképp elfelhősödött az akadémia és a Vallum viszonya, így közvetlen megbízás helyett meghívásos tervpályázatot hirdettek, amelyen Korodi Szabolcsék mellett Esztáry Győző és a Larix is részt vett. A versenyt végül Köllő



06

Miklósék nyerték, részben azért, mert a szintéren először ők alkalmaztak drónfelvételeket tervezésmódszerként annak érdekében, hogy igazolni tudják a műemléki környezetbe helyezett épület térbeli megfelelőségét. Hogy a falu léptékében egyébként irdatlan tömeget a székelői kultúrtájhoz illeszthessék, Köllőék a szemléletes rendkívül változatos eszközkészletét vonultatták fel. A házat tömegekre bontották, az egyes kubusokat pedig üvegintertumokkal választották el egymástól annak érdekében, hogy közöttük áttűnjön a falukép. A központi blokkot részben földbe süllyesztett demiszolként fogalmazták meg, hogy a ház a lehető legkevésbé konkuráljon a falu vertikális súlypontját képező templomtoronnyal. A fő tömegek felépítmény nélküli nyeregteret kaptak, ahol pedig a traktusmélység emelt volna irdatlan kalapot a kollégiumi szárnyra, ott hosszában felezték a kubust, hogy az udvari traktust már lapostetővel lehessen komponálni. Hasonlóan gazdag a homlokzatok tagolása, amit fabetétekkel, tornáccokkal osztottak annak érdekében, hogy viszszaidőzödjék a környező kultúrtáj általános formaritmusa. —Akárhogy is, az illeszkedés fentebb sorolt eljárásain túl ugyancsak Köllőék mellett szólt az, hogy pályázatuk kevésbé egyetlen betonba öntött megoldásról, mint inkább egy program körvonalairól szólt. Javaslatuk használati rugalmasságot rendelt az egyes terekhez, ami kellemes verztatitást biztosít a jövőbeli működések számára. —A ház négy tömegből komponált. A magastetőtő egysége U alakba rendeződnek, és ehhez csatlakozik egy lapostetőtő étterem a templom irányában. Az első elképzelések ezt a tömeget zöldtetővel formálták volna annak érdekében, hogy csendesítsék a kubus faluképi hatását, de erről végül lemondtak bizonyos kivitelezési fenntartások miatt. Az étteremszárnyat tornác veszi körbe, amely a falu irányából sikeresen csalja el a ház méretét. —A párhuzamosan csatlakozó szárny földszintjére került az adminisztráció, az emeletre pedig azok a konferenciatermek, amelyek felosztva akár tanulószobaként is működhetnek. A középső tömeget félig a tömegbe süllyesztették, itt az egyes korosztályoknak megfelelően, szintenként alakították ki a lakóegységeket. Noha ez a tömeg szolgál kollégiumként, a szintek végére itt is kerültek tanulószobák. A harmadik magastetőtő

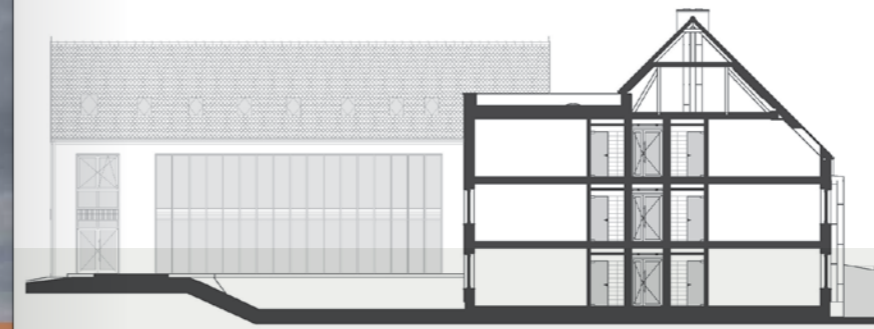
szárnyban a vendégcsapatok számára alakítottak szálláshelyet. Ahogy erről már esett szó, az egyes blokkok között üvegezett tömegek szolgálták volna az átlátást. A bejárat esetében a galériás tér áttört maradt, a kollégiumot a vendégcsapatokhoz csatoló lapos kubus azonban sajnos ablakossá vált és részben be is falazódott.

—Egyfajta szelíd kétarcúság jellemzi az egész kompozíciót. Enyhe posztmodern receptekkel akar a falu irányába oldódni, és – mint írtam is – változatos eszközöket fog hadra annak érdekében, hogy kicsinek tűnjön. Az udvar felől feltárolt vakolt egyneműség és a középületekre jellemző lapostető a vonalkód-motívummal azonban már megadja a háznak azt a közintézményi súlyt, amely a főút és a templom irányában viszont túlzó lett volna. Köllő Miklóssal szólva: az udvarról úgy tűnik, mintha nem lett volna Trianon, mintha a Kóssal induló folytonosságot képviselné ez a ház is. A székelői műépítészetnek Kós Károly óta meghatározó eleme ugyanis a meredek szerkesztésű bütü, egy olyan motívum, amely ennek a háznak is központi eleme a leendő dombamfiteátrum irányából.

—Az épület a 2023. április 14-e és 19-e között rendezett Egyetemi Jégkorong-világkupa során vizsgázott. A nyolc nemzet részvételével rendezett esemény során a házat tényleg kimaxolták, a fullra járatott terekről éles körülmények között derült ki, hogy valóban jól működnek, hogy a kellő mértékig diszponibílisek.

07 08 EGY HATÁRHELYZET

—Jól látható, hogy a heterogenitások furcsa, jobbára perze szerethető halmaza tolja határhelyzetbe ezt a házat, amely – abbéli szándékával, hogy illeszkedjen a környezetéhez – a székelői ház méretére nagyított ornamentumokkal idézi azt a kéregjellegű, amely éppúgy jellemző a csíki, mint a gyergyói falvakra. A határhelyzet – érzésem szerint – abból adódik, hogy a jégkorong-akadémia mérete túl van azon, amit ezekkel az eszközökkel, vagyis idézetekkel és metaforákkal, hasonlóságokkal és analógiákkal lehetne a környezetéhez csendesíteni. Meggyőződésem, hogy olyasfajta váltásra lenne szükség, amelyre Vorarlbergben láthatunk példát, miközben az is meggyőződésem, hogy erre egyelőre az ipari háttér hiánya, de a szintér önképet alakító mítoszai miatt sincs lehetőség.

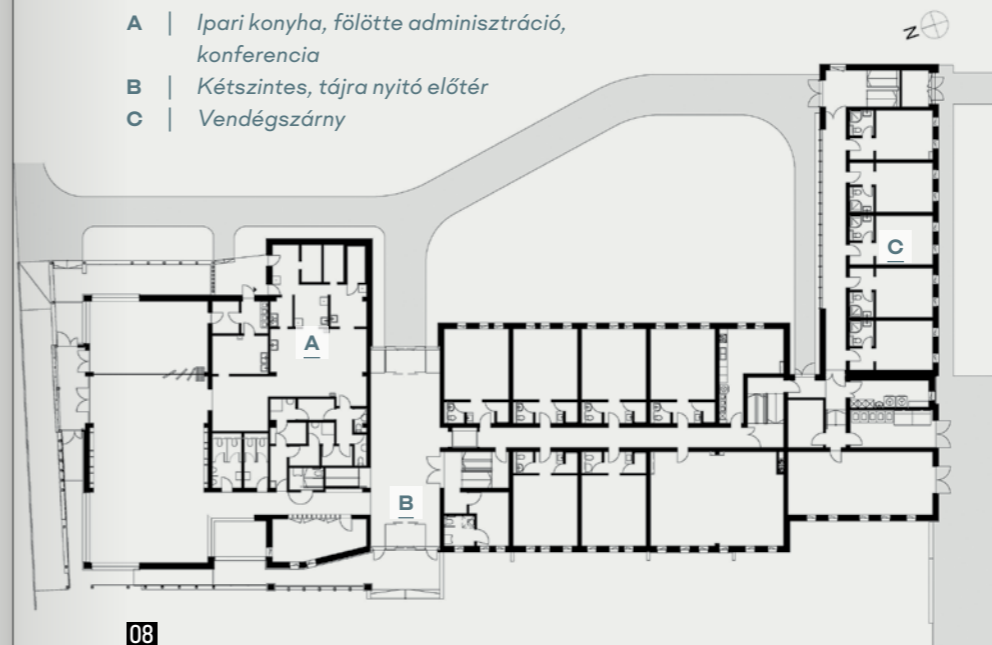


07

06 A kép bal sarkán a szürke tömeg a kazánház, technikai terek tere, fölötté a sok kis ablakos rész az egyik tanulóterem. A jobb oldali, tetőteret is használó rész a vendégszárny. A helyi fából, asztalosműhelyben kialakított vízszintes lamellák egyrészt bontják a tömeget, másrészt a szürke „kubust” hozzávarrják a hagyományos(abb) megjelenésű épületrészhez

07 A földbe süllyesztett rész keresztmetszete, háttérben a vendégszárny tömege
08 Alaprajz
09 A konferenciatermeket, adminisztrációt magában foglaló központi rész (hátsó felében az ipari konyha), bal oldalán az ebédlővel, jobb oldalán a bejárati fogadótérrel

A | Ipari konyha, fölötté adminisztráció, konferencia
B | Kétszintes, tájra nyitó előtér
C | Vendégszárny



08

—Miközben, ha végigtekintünk [3] a romániai regionalizmusok [4] fogadtatástörténetén, [5] azt láthatjuk, hogy a sajtó és a teoretikusok kifejezett rokonszenvvel figyelik a nyugati országrészben zajló törekvéseket, és meglepően változatos elméleti kereteket dolgoztak ki ezek értékelésére, továbbá arra, hogy azokat nemzetközi diskurzusokba illesszék. A maga részéről ráadásul Köllő Miklós is elvégezte a munkát, amikor egyre tudatosabban teoretizálta ököregionalizmusként azt az építészetet, amellyel a kétezres évek eleje óta foglalkozik.

ÖKOREGIONALIZMUS ÉS A TRADI(NNOVÁ)CIÓ

—Elég egyetlen pillantást vetni a Wikipédiára, hogy miképp definiálja az ököregionalizmust, és beláthatjuk, egyáltalán nem problémamentes a fogalomhoz építészeti tartalmakat rendelni. Köllő Miklós 2013-ban kezdte saját építészete alkalmazni ezt a kategóriát, amikor a IV. Énlaki Konferencián először beszélt a témáról „Lehetséges székelői ököregionalista építészeti” címmel. A hozzászólást a XVIII. Nemzetközi Építéstudományi Konferencia kísérte Csíksomlyón, amelyen „Székelői



09

ököregionalista építészeti felé” címmel tartotta meg előadását, amelyet 2015-ben követett „A kritikus regionalizmus határai – továbblépés az ököregionalizmus felé” című korreferátum az Arhitekt Design szervezésével lebonyolított „Nagyapánk háza” nyári építészeti egyetemen Brădulețben. 2016-ban „Tradi(nnová)ció” címmel tartott előadást a Bukaresti Magyar Intézetben szervezett, a csíkszeredai építészeti oktatást bemutató kiállítás kapcsán, 2017-ben pedig Kolozsvárot ismertette koncepcióját „Építészeti és tradinnováció” címmel. Még ugyanabban az évben szólalt fel a New Cities című konferencián „Ököregionalis építészeti felé – faépítészeti da capo al fine” címmel, majd tartotta meg hozzászólását „Köztes technológiájú faépítészeti” címmel a SHARE Bucharest konferenciáján. 2019-ben a Fellegvár / Kolozsvár pályázat zsűritagjainak bemutatkozásaként ismertette koncepcióját „Ököregionalis építészeti felé” elnevezéssel. A fogalom középpontjában a saját családjától megörökölt ház átalkítása állt: építése a legkevésbé szeméttel járt, olyan anyagok alkalmazásával, amelyek életben tartják a helyi mesterségeket, amelyek ezáltal életben tartják a helyi

- 10 Ebédlő, helyi faanyagból készült álmennyezettel
 11 A tulajdonképpeni homlokzat elé kiugró, kisebb tömegű keretezés próbálja elterelni a figyelmet a mögöttes lévő nagy épületről a részben földbe süllyesztés által már kisebbnek tűnő főtárnny esetében
 12 A keret részletrajza



10

kézműipart, és amelyek ezáltal életben tartják a helyi, föld- és erdőművelésen alapuló életmódot is. Az ököregionalizmus Köllő által képviselt központi gondolata szerint ugyanis székely értelmiség számára erkölcsi csőd új házat építeni.

„Minden építész álma – írja könyvének zárófejezetében –, hogy kora csúcstechnológiájával dolgozhasson, de a lehetőségek ezt gyakran korlátozzák. Így például a műemlékvédelemben a hagyományos technikák ismerete, korábbi évszázadok tudása megkerülhetetlen. Úgy tűnik, a mai világban a hagyomány és az innováció két különböző irányt mutat. Szerintem csak egy irány van, az, amelyben az elérendő célt szem előtt tartva igazi kézművesség és a csúcstechnológia szinergiában tud működni. Egy örökölt darab egy mai kontextusban vagy egy kortárs beavatkozás egy archaikus kontextusban sokkal többet jelenthet, mint két igeidő, a múlt és a jelen egymás mellé helyezése. Mert ez jelenti itt ma a jövőt.

„A hagyomány számomra nem az a követendő út, amelyen a nagyapám járt, hanem az az irány, amerre ma indulna. Még akkor is, ha néha szűk ösvénynek látszik.

„Ebben az értelemben nem a kortárs a hagyományos ellenkezője, hanem a haszontalan. Mert a hagyomány érdekes: minden kikopik belőle, ami haszontalan, és helyet kér benne magának a hasznos. Vagyis a hagyomány folyamatosan változik: ami ma innováció, az holnap tradíció.

„A Victor Brauner és Ilarie Voronca híres piktopoézisét parafrázálva (a képvers nem kép a képvers nem vers, hanem a képvers az képvers) írom a könyv utolsó bekezdését: A tradi(nnováció) nem tradíció, a tradi(nnováció) nem innováció, hanem a tradi(nnováció) az tradi(nnováció) cíó.” [6]

„Ahogy készülő dolgozatának egyik téziseként fogalmaz: „számomra a Farói Charta, amely a kulturális táj fogalmát a kollektív emlékezetbe foglalja, azt jelenti, hogy ha a kollektív memória megtartja figyelemre méltó elemeit az emberiség számára, akkor ezzel lehet foglalkozni a helyi, regionális, nemzeti, európai és egyetemes szempontok szerint [...] Aki a kollektív emlékezetben elveszíti identitásának mércéit, az megszűnik szellemi egyéniségként létezni a világ kulturális horizontján. Ellenben az, aki nemcsak hogy fenn tudja tartani a környezetében létrejött/megőrzött kultúrtájt/kollektív memóriát, hanem újabb rétegeit tudja feltárni és azokat visszahozva a mába, életre tudja kelteni, valamint örökségét – összefüggéseiben megértve – erősíteni tudja azt, az igazából közössége jövőjébe fektet. A továbbélést a tradínnováció biztosítja, a közösségi tudatba való visszahozását pedig a reziliencia.” [7]

„Meglépően tudatos, egyszerre reflektív és önfeltáró program ez, amely azonban ebben a léptékben már új – nem is feltétlenül csak építészeti, mint inkább kulturális – eljárásokat kíván.

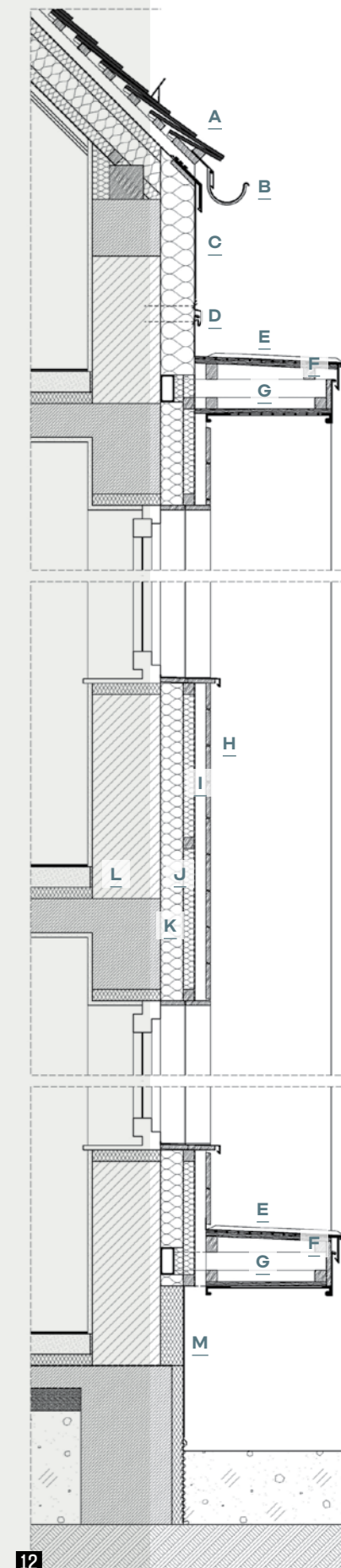


11

IRODALOM / REFERENCES

- [1] Pásztor, István: „Menedékház-láncolat Székelyföldön”, *Építészforum*, 2017-15-19, hozzáférhető: <<https://epiteszforum.hu/menedekhaz-lancolat-szekelyfoldon>> [utolsó belépés: 2023-07-29].
- [2] Léstyán, Ferenc: *Megszentelt kövek: A középkori erdélyi püspökség templomai I-II*, Római Katolikus Érsekség, Gyulafehérvár 2000.
- [3] Vais, Dana: „Regionalism Between Center and Margins (Diamonds and Water)”, *Arhitext*, Vol 13, Nr1 (2006).
- [4] Ghenciulescu, Ștefan: „Către un regionalism critic? Contexte și suprapunerii n arhitectura transilvăneană recentă, Heading towards critical regionalism? Context and superpositions in recent Transylvanian architecture”, *Poetica tranziției n derulare*, Urban Report #1, 2011, pp 40-45, hozzáférhető: <https://issuu.com/zeppelin.magazine/docs/ur_volume_1> [utolsó belépés: 2023-07-29].
- [5] Ghenciulescu, Ștefan: „Transylvanian Critical Regionalism”, A10 *New European Architecture*, #65, Inside Romania: Collision and collaboration, Sept/Oct 2015, p 45.
- [6] Köllő, Miklós: *Mesélem a házam, Kortárs vidéki építészeti*, Hargitanépe 2018, p 78.
- [7] Köllő, Miklós: doktori dolgozat [kézirat].

ÉPÍTÉSZ: Köllő Miklós (Larix Studio) | ÉPÍTÉSZ MUNKATÁRSÁK: Györfy László, Molnár Zoltán, Madaras Péter, (Szigeti Vajk István) | BERUHÁZÓ: Mens Sana Alapítvány, Erőss Zoltán | STATIKA: Gurzó Levente, Kercsó Zoltán, Gurzó András (Stabech) | ÉPÜLETGÉPÉSZET: András-Tövissi Balázs, Páll Hunor (Meplan Studio) | VILLAMOSSÁG: Gáll Attila (Tigrawill) | ÚT, PARKOLÓK: Ferencz Tihamér-Lehel (SC RBRs Planning & Consulting) | MŰSZAKI ELLENŐR: Atuprofessing | GENERÁLKIVITELEZŐ: Instal all, Göncz Attila



12

- A | Kerámia tetőcserép (fecskefarkú)
 B | Titáncink lemez csatorna
 C | Kültéri nemesvakolat, rendszerragasztó + üvegszövet háló
 D | Vízzáró tömítőpaszta
 E | Korcolt titáncink lemez fedés
 F | Párnafa deszkaajzathoz 50 x 50 mm, 20 mm deszka-aljzat, szellőzőszőnyeg
 G | Zártszelvény fogadószerkezete
 H | Svédolajjal kezelt kültéri fenyő deszkaburkolat, 20 mm
 I | Párnafa, 50x50 mm, közte légrés
 J | Többrétegű paraáteresztő alátét fólia, párnafa (50 x 50 mm), közte közetgyapot hőszigetelés
 K | Párnafa (50 x 100 mm), közte közetgyapot hőszigetelés (100 mm)
 L | 300 mm pórusbeton téglá
 M | Lábazati nemesvakolat, rendszerragasztó + üvegszövet háló, XPS lábazati hőszigetelés (100 mm)