

Author: Németh, Csaba
Affiliation: Budapest University of Technology and Economics
Title: HORIZONTALLY OR VERTICALLY
Citation: Metszet, Vol 14, No 6 (2023), pp 52-57,
<https://doi.org/10.33268/Met.2023.6.6>

Received: 02 November 2023

Accepted: 06 November 2023

Published: 21 November 2023

THREE CORNERS DOWNTOWN HOTEL, BUDAPEST, HUNGARY; ARCHITECT: CSABA NÉMETH

Lessons from the conversion and expansion of an office building into a hotel in a world heritage area. Although the building in question was not protected, the streetscape required careful consideration. How to replace or conceal a badly detailed brick and concrete facade in a manner which retains the ribbon window's visual rhythm without conflicting the surrounding aesthetic resulted in a study between horizontal and vertical elements. Later translating into a balancing act of tone, shading and proportions.

01

HORIZONTALITÁS VAGY VERTIKALITÁS?

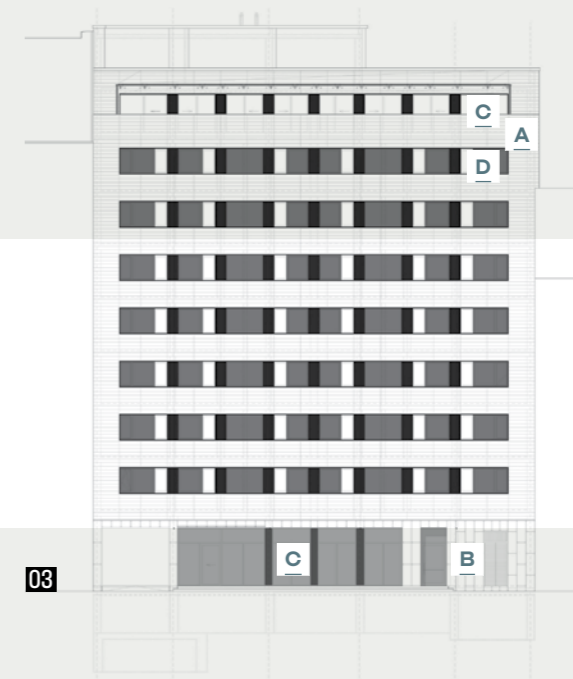
IRODAHÁZ SZÁLLODÁVÁ ALAKÍTÁSÁNAK ÉS BŐVÍTÉSÉNEK TANULSÁGAI VILÁGÖRÖKSÉGI TERÜLETEN

A Budapest V. kerület, Október 6. utca 20. alatti épület átalakításának fő tervezési kérdése: hogyan lehet a világörökségi terület és az azóta eltelt korszakok, főleg a hetvenes évek értékeit egyszerre figyelembe véve mai épületet tervezni? Nemcsak esztétikai szempontból, hanem az energetikai, tűzvédelmi, illetve a szállodákra vonatkozó előírásoknak is megfelelően? [1]



02

- 01 Homlokzat részlete a vízszintes és függőleges irányok egységes arányával
- 02 Homlokzat a felújítás előtt
- 03 Az épület homlokzata



03

- A | Szürke kerámiaburkolat
- B | Szerelt kőburkolat
- C | Antracitszürke, alumínium nyílászáró
- D | Üvegárnyékoló

ÉPÍTÉSZ | ARCHITECT
Németh Csaba

FOTÓ | PHOTO
Bereszlényi Miklós

SZERZŐ | AUTHOR
Németh Csaba

ELŐZMÉNYEK

—Tervezési feladatunk Budapest belvárosában, az V. kerület Október 6. utca 20. szám alatt található irodaépület hotellé alakítása, melyet egykori tervezője után Szrogh-házként említenek a szakirodalomban, bár konkrét írásos nyomát annak, hogy Szrogh György tervezte volna, nem találtuk [2]. Az épületet a Szerencsejáték Zrt. használta sokáig, majd bérirodaházként működött, és körülbelül nyolc évig állt a felújítás előtt használaton kívül.

—A történelmi épület eredetileg kétszintes lakóház volt, főhomlokzata Budapest 1944–1945-ös ostromakor részben elpusztult. Az ingatlant 1965-ben bontották le, hogy a telekre az Országos Takarékpénztár (OTP) felépíthesse hétemeletes irodaházát, amelynek homlokzata szalagablakos kialakítással, klinkertégla burkolattal készült, a lábazati szinten kőburkolattal.

—A tervezéssel érintett terület világörökségi védettségű, az átalakítani kívánt épület egyéb védelem alatt nem áll, de védettség alatt álló épületek fogják közre. Az Október 6. utca 16–18. szám alatti ötemeletes

02



04

04 A felújított épület homlokzata
05 A megmentett fa



05

szecessziós társasház kerületi utcaféképi védelem és fővárosi egyedi védelem alatt áll, a 22. szám alatt található háromemeletes klasszicista lakóépület pedig műemlék.

TERVEZÉS

—Az épület elhelyezkedésének következtében a tervezési és az engedélyezési folyamat összetettebb volt, mint általános esetben lenni szokott. A kerület a Főépítész Tervtanáccsal egészítette ki az eljárást, természetesen a Műemlékvédelmi Hivatal is szakhatóság, de ők kiegészültek a Világörökségi területekkel foglalkozó helyettes államtitkársággal. A tervezés folyamán már elkezdtük az egyeztetéseket, és akkor szembesültem azzal a ténnyel, hogy a területről mindenki mennyire mást gondol. A fő kérdés, hogy a meglévő történelmi környezet jellemző orientációja vízszintes vagy függőleges irányultságú-e [3]. Míg a klasszicista épületek tömegaránya, főpárkányzatai a vízszinteséget erősítik, addig a nyílászárók alakja és egymás fölötti foltarchitektúrája a függőleges

irányban domináns. A jobb szomszédunk klasszicista stílusa ezeket a jegyeket mutatta, de a balra elhelyezkedő szecessziós épület minden jegyében a vertikális irányban erősítette a környezet hatását. Bármilyen előzetes tervvariáció mellett és ellen is lehetett érvelni, hogy jobb lenne a másik irányba módosítani. Így felhasználtuk az eredeti épület homlokzatrendszerében kialakult ketős rendszert. A meglévő épület klinkerburkolatos keretben elhelyezkedő sávablakos rendszerben készült, amely jelentős horizontális irányultságot adott a homlokzatnak. A vertikálitást viszont a pillérvázat kiemelő fekete kerámiaburkolat biztosította a homlokzat sávablakos tömör szakaszaiban.

—A tervezés során ezt a meglévő rendszert vettük alapul, így a szalagablakos rendszert megtartottuk, egy kis keretben elhelyezve. A tömör sávokat kiemeltük, a régi épület rendszeréhez igazodva fekete felülettel megtartva. Ezzel elérhető hasonló hatás, mint eredetileg is volt, de a függőlegességet egy kicsit tovább kellett erősíteni. Ezért az

ablaksávokat megmozgattuk a homlokzati síkhoz képest. Így az üvegfelület nagyobb része a homlokzatburkolat síkjában helyezkedik el, de a nyíló sávok visszaugranak a belső tér felé. Ezzel a vertikálitást erősítő árnyékhatast értünk el, amely ráadásul a napszakkal és időjárással is változik. A homlokzat eredeti színe sehol nem található meg a környezetben, így anyagában őriztük meg az eredeti épület szellemiségét. A környezethez alkalmazkodó színű kerámiaburkolatot használtunk, a földszinti sávban megtartva a kőburkolatot, hogy az épület eredeti tömegarányait is megőrizzük.

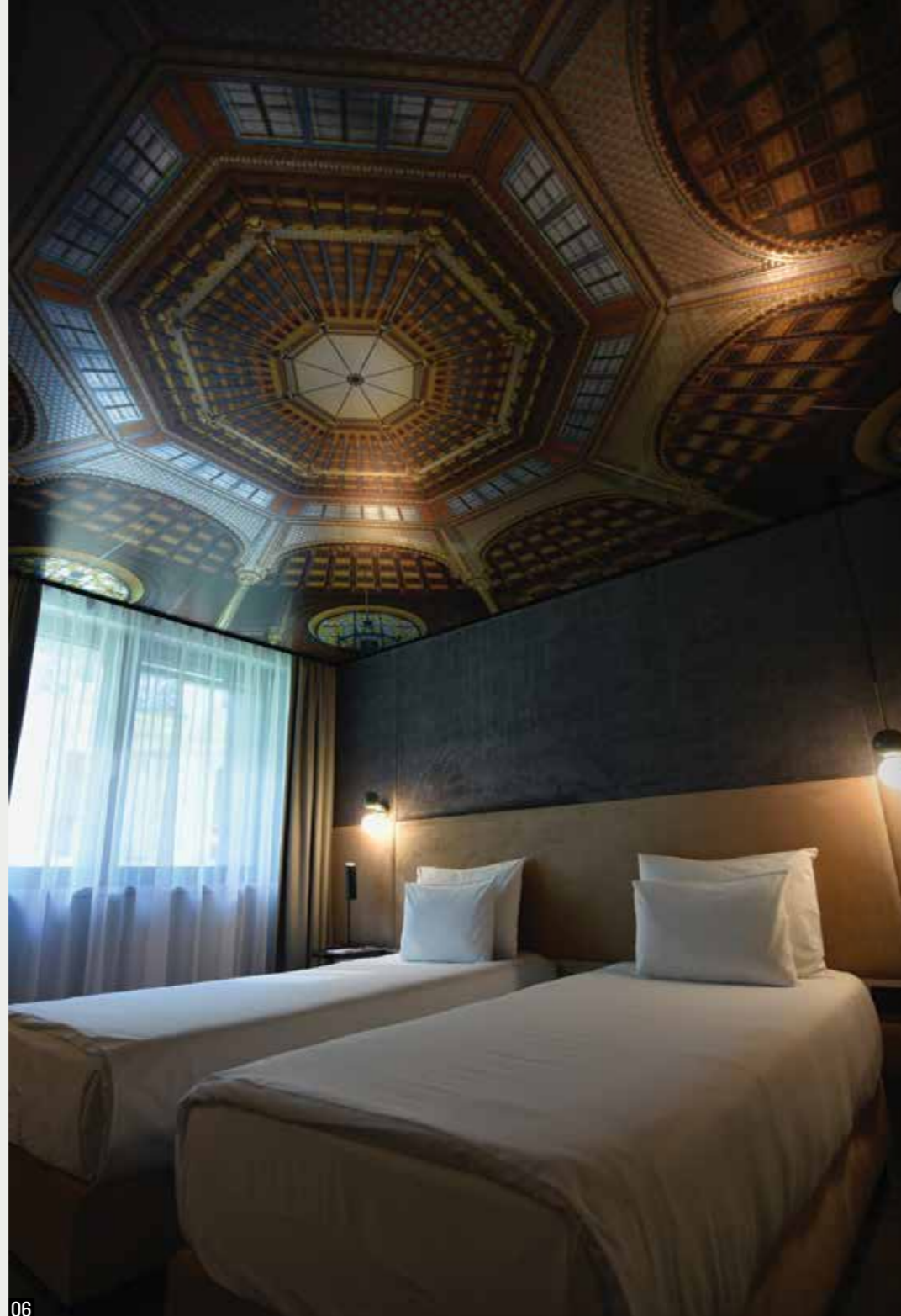
—Persze a homlokzat tervezése a kivitelezés közben is folytatódott, mivel a pillérváz szerkezetéhez alkalmazkodva alakítottuk ki a terveket. De a feltárások után kiderült, hogy olyan rossz minőségű betonból készült az épület, hogy a statikus nem engedte elbontani a kitöltő téglafalakat, így átalakítottuk a terveket úgy, hogy a szobaegységek kiosztását is figyelembe

kellett venni. Az átalakítással sikerült az eredeti tervezői szándékot megtartanunk, minden szoba megfelelő megvilágítása mellett a homlokzat irányultságai megmaradtak.

—Az épület elrendezését úgy alakítottuk ki, hogy a földszint + hétemeletes utcai épületrészt megtartottuk a lépcsőházi maggal együtt, és itt alakítottuk ki a hotelrészt. Az udvarban elhelyezkedő földszintes részt elbontottuk, és újraépítve ide helyeztük a parkolót és egy wellnessrészt, valamint itt alakítottuk ki az épület gazdasági feltöltését is. Az utcai épületrész eredetileg is alá volt pincézve, ezt a pincerészt egy kisebb szakaszon kibővítettük, de az udvari terület túlnyomó része alapincézetlen maradt. Az új udvari épületrész tetején helyeztük el a reggeliző-étterem és konyha együttesét.

—A hotel koncepciója az volt, hogy lehetőleg minél több zöldet adjunk a város közepén. Ezért nagyon

06 Az egyik vendégszoba
07 Homlokzati részlet



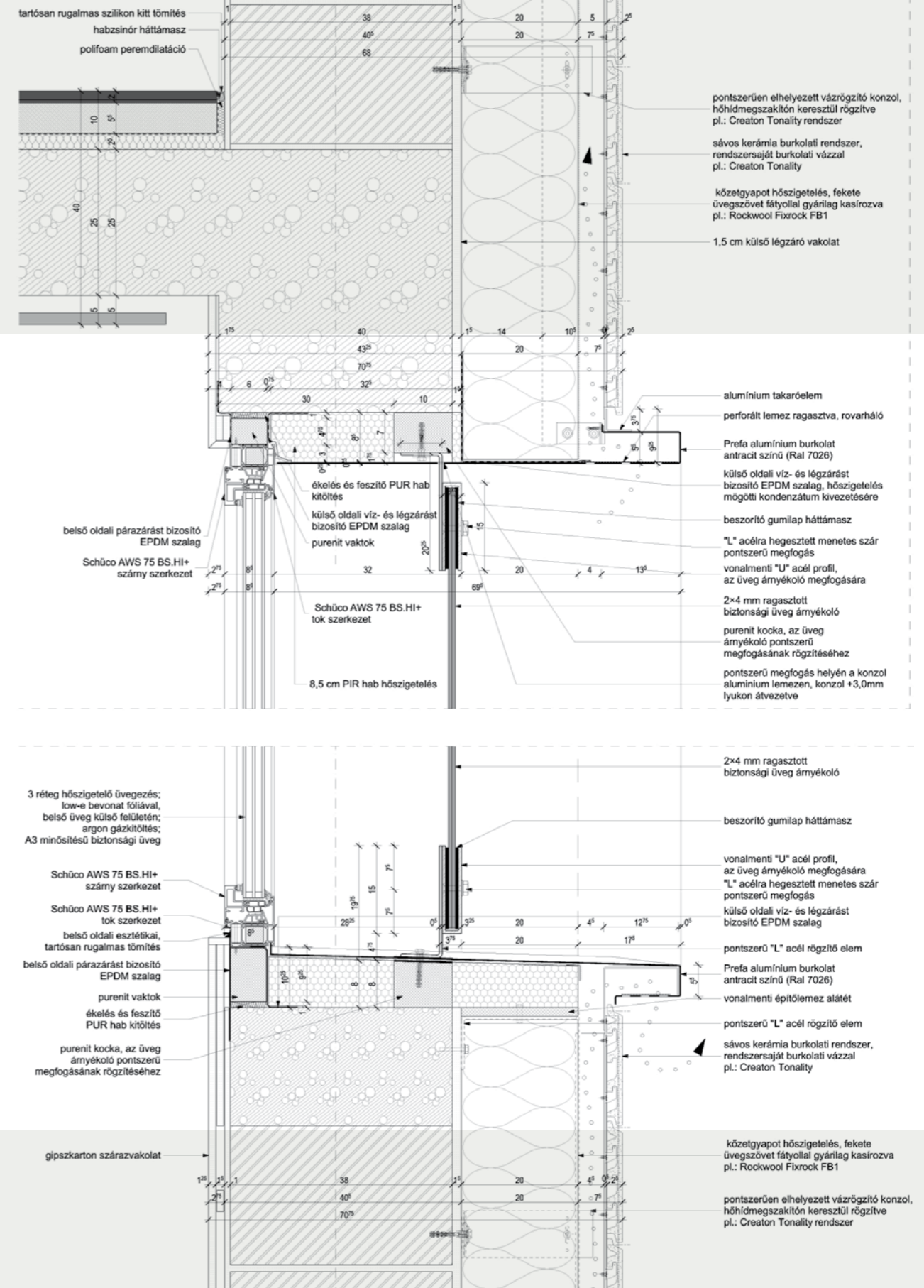
megbecsültük az udvar végében lévő fát, és az általa nyújtott hangulatot erősítve mindenhol zöldtetőt terveztünk.

—Funkcionálisan a földszinten lobby, reggeliztető/kávézó, valamint kisebb wellness kapott helyet. A belső udvar fedett garázsépületének kontúrját megtartva, tetőszerkezetét lecserélve zöldtetővel fedtük le. Ezen lapostetőn a reggeliztető/kávézó helyiségből lépcsőn keresztül érhető el a belső kerthelyiség, amelyek egy egységként működnek.

—Az első emelettől ***superior hotelszobákat, a zárószinten lakosztályokat alakítottunk ki. A szobákat a meglévő szerkezetek által adott keretek közé kellett elhelyezni, így méretüket a belsőépítészek a teljes mennyezetet betöltő képekkel tették kifejezetten élhetővé. A szobáknak Budapesthez kapcsolódó tematikája van, így a képek többek közt a budapesti metróról, gangokról, illetve kupolákról készültek.

IRODALOM / REFERENCES

- [1] Vikár András: Megújulás és újjászületés, *Alaprajz* 2010/01, 18-27.o.
- [2] Vámosy Ferenc: *A 20. század magyar építészete*, 1902-2002, 1-2 kötet, Tarsoly Kiadó Budapest, 2016
- [3] Wettstein Domonkos (2020) Statikus dinamika: Új városkapu Őrmezőn = Structural Dynamics: Őrmező City Gate. *Metszet*, Vol 11 (2020) No 4, pp 34-39. DOI: 10.33268/Met.2020.4.5



07

ÉPÍTÉS: Németh Csaba (3C Kft.) | ÉPÍTÉS MUNKATÁRSÁK: Németh Viktória, Kostka Judit, Ivánka-Tóth Réka, Kerekes Dávid | BERUHÁZÓ: Claessens Group (dr. Farkas Balázs) | BONYOLÍTÓ ÉS MŰSZAKI ELLENŐR: NOX Beruházó és Fővállalkozó Zrt. (Tóth László, Szabó Kinga, Tóth Előd) | ÉPÜLETSZERKEZETI TANÁCSADÓ: Kapovits Géza - Artheseus Kft. | GÉPÉSZET: Rosza Csaba | ELEKTROMOS TERVEK: Kocsis Imre | STATIKA: Éles Tibor, Laczkovics János, Bárczy Eörs | TŰZVÉDELME: Szabó Károly | KIVITELEZŐ: Horváth Építőmester Zrt. (HÉP) - Gyenes Balázs, Penderik Balázs