

Ökológiai és erdőművelési szekció

TERMÉSZETSZERŰ ERDEINK JELENTŐSÉGE ÉS JÖVŐJE*

DR. MAJER ANTAL

a mezőgazdasági tudományok (erdészet) doktora
tanszékvezető egyetemi tanár
Erdészeti és Faipari Egyetem, Sopron

Figyelemre méltó, hogy a 120 éve meginduló szaksajtónk, az Erdészeti Lapok 1. számának első cikke — *Mérei (Wagner) Károly* tollából — már (1862) „Az erdők jelentősége a természet nagyszerű háztartásában” címmel jelent meg. Idézem:

„Ámbár lapunk célja az erdőket csak a gazdaság gyakorlati terén tárgyalni, mindazonáltal . . . az erdők fontosságát . . . úgy ecseteljük, hogy . . . mindenki meggyőződhessek azon szerep nagyszerűségéről, amelyet azok a természetben játszanak.

Századok története mutatja, hogy az erdők fontossága kétségbevonhatatlan, . . . a növényország óriásai nagyszerű befolyást gyakorolnak az egész nemzet jólétére.

„Ti a jövő ivadéknak olyan nemzeti vagyont adtok át, amelynek fenn tartásával a levegő jósága, a föld termékenysége, a tűz hatása és a víz léte legszorosabban van összekötve.

„Az erdők . . . a lakosság egészségi állapotára, anyagi és szellemi fejlődésére és a föld termékenységére feltétlenül szükségesekek.”

Figyelemre méltó az is, hogy *Szécsi Zsigmond* Erdőhasználatát (1884) így vezeti be;

„Az erdőknek — azon közvetlen hasznon kívül, melyet terményeikben nyújtanak — a természet háztartásában is fontos feladatuk van.”

Múltunk tehát igazolja, hogy az erdőknek közvetett, járulékos hatásával elődeink is számoltak, és hangsúlyozzák ezen a téren a természetszerű erdők jelentőségét.

I.

A távoli jövő érdekében dolgozó erdész szakemberekben és az erdőhöz valamilyen módon kötődő kutatókban, természetjárókban napjainkban gyak-

* Az 1982. február 24–25-i erdészeti és faipari tudományos ülésen elhangzott előadás.

Erdeink megoszlása 1981. január 1. állapot

Korosztály: év: Fő-áll. csop.	0—10		11—20		21—30		31—40	
	Term.	Mest.	Term.	Mest.	Term.	Mest.	Term.	Mest.
Tölgyes (+Cs):	36,8	11,1	37,0	11,5	41,8	12,5	44,9	15,2
Ebből cseres:	7,4	3,7	8,9	4,4	8,0	4,0	15,7	7,9
Bükk (+ Gy + EkL):	9,0	0,6	13,9	0,8	18,2	1,0	32,9	1,6
Akác	—	47,9	—	69,7	—	96,4	—	49,3
Nyáras (+ Fű + É + EIL)	17,2	62,1	15,6	66,3	18,8	21,1	12,7	7,7
Fenyves	4,8	69,1	3,3	49,9	3,0	45,4	0,8	10,0
Összesen:	67,8	190,8	69,8	198,2	81,8	179,4	91,3	83,8
%	4,5	12,6	4,6	13,1	5,4	11,8	6,0	5,5
Mindeösszesen:	258,6		268,0		261,2		175,1	
%	17,1		17,7		17,2		11,5	

Adattalan

ran vetődik fel *Wagner Károly* figyelmeztetése: az öröklött erdőkből a jövő nemzedéknek mit tartottunk fenn? — Mivel növeltük a „zöldvagyont”? — Mennyivel szolgálják jobban a faállományok a társadalom — *Kaán Károly* által óhajtott és a második világháború után megvalósult — „állam soha el nem haló kezén” a jövő emberének „szellemi és anyagi fejlődését”?

Az erdő igen jelentős, állandóan és tartósan megújuló nemzeti kincsünk; forrása népgazdaságunk fontos nyersanyagának, a fának és legfőbb összetevője természetes környezetünknek. Ezért egyre több szó esik erdeink *sokoldalú* hasznosításáról. Az erdő védelmi és üdültetési szerepének hangsúlyozása nem jelentheti olyan fontos nyersanyagnak, mint a fának hozamcsökkentését, hanem éppen az erdők *fatermesztésének* jelentőségét, növelését emeli ki. A ma tudománya az erdőt mint összetett *környezeti* rendszert fogja fel; az erdő életközössége élőhelyével szoros kölcsönhatásban áll. *A fatermesztés szempontjából kiváló erdei ökoszisztémák környezetvédelmi szempontból is kedvezőbbek.*

Hazánk tekintélyes része, mintegy 2/3-a síkságra, szemiarid erdős-zsutyepi övezetbe esik, ahol a fás növénytársulás környezetvédelmi szerepe még tovább fokozódik. Kétségtől a *természetes* és a *származék* erdőtársulások elégtik ki leginkább az erdők sokoldalú rendeltetését; ezek az igazi, önszabályozásra és önfelújításra képes, *stabil* környezeti rendszerek. Területi arányuk erdeinkben 28% (18 + 10%). (Lásd *Keresztesi*, 1980. „Egy világegség apropóján” című, Az Erdőben megjelent cikkét!)

Ehhez azonban hozzávehető erdeinknek az a nagy hányada, amely az őshonos fafajok alkotnak; egy-két fafajra csökkent ugyan a faállomány, sőt az erdőt mesterségesen telepítették, a termőhelyi, a növénytársulási össze-

táblázat

fajfajstatisztikája szerint, ezer ha-ban

41—60		61—80		81—		Összesen		Mindösszesen	
Term.	Mest.	Term.	Mest.	Term.	Mest.	Term.	Mest.	ezer ha	%
102,9	35,3	90,7	30,3	44,7	14,0	398,8	129,9	528,7	34,8
38,5	19,2	30,6	15,3	11,8	5,9	(120,9)	(60,4)	(181,3)	(11,9)
78,0	4,4	54,0	1,9	37,7	0,2	243,7	10,5	254,2	16,8
—	12,1	—	0,4	—	0,1	—	275,9	275,9	18,2
6,6	4,2	1,4	0,2	+	+	72,3	164,6	236,9	15,6
1,2	17,2	0,7	11,1	0,3	4,1	14,1	207,1	221,2	14,6
188,7	73,2	146,8	43,9	82,7	18,4	728,9	788,0	1516,9	
12,4	4,8	9,7	2,9	5,5	1,2	48,1	51,9	100,0	100,0
261,9		190,7		101,1		1516,9			
17,2		12,6		16,7		100,0			

73,5
1590,4

tételben azonban nincs lényeges eltérés. Ezek a *természetszerű* és tartós erdő-társulások erdeink mintegy 20%-át foglalják el. Természetszerű erdőgazdálkodásról tehát erdeink 48%-a esetében beszélhetünk, azaz 729 ezer ha-on!

2. táblázat

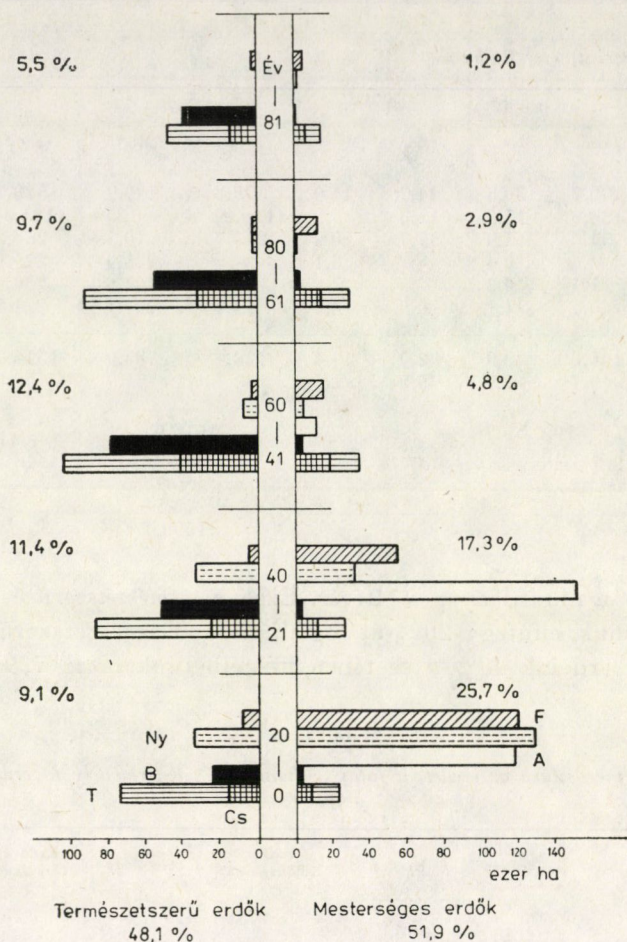
Gazdasági erdeink megoszlása az eredet, a fajfaj „őshonosság”, a termőhely és erdőtársulás jellege alapján

Erdő jellege	Terület aránya %	Eredet	Fajfaj őshonossága	Termőhely	Erdőtársulás	Vágásérettségi kor, év
I. Természetszerű	48					
1. Természetes	18	T	T	T	T	60—120
2. Származék	10	T	1—2 T	T	T	60—120
3. Természetszerű	20	M	1—2 T	T	T	60—120
II. Mesterséges	52					
4. „Ültetvényszerű”	46	M	M	T	T	30—60
5. „Ipari-erdő”	4	M	M	M	M	20—40
6. Faültetvény	2	M	M	M	M	10—20

T: természetes vagy eredeti.
M: mesterséges vagy átalakított.

II.

A mesterséges erdők nagy része az *ültetvényszerű* erdők közé tartozik. Hazánkban ugyanis alig ismerünk igazi *faültetvényt* talán a nemesnyár gazdasági fajtából létesített „cellulózníyasok” sorolhatók ide. Az átmenetet



I. ábra

jelentő „ipari-erdők” térfoglalása, az erdeifenyő és a cser rövidebb vágás-érettségi korról történő természetese valójában csak most kezdődik. (Fakombinát, Kecskemét!) A mesterséges faállományok így is erdeink 52%-át, 788 ezer ha-t borítanak.

A mellékelt ábra — amelynek megszerkesztéséhez főleg az 1. táblázat adott lehetőséget — hűen mutatja hazánk fafaj- és korosztály-eloszlását. Az Erdőrendezési Szolgálat 1981. január 1-i állapot szerint összeállította a fafajstatisztikát, illetve főállományok, erdővek szerint elkészítette adatait. Ezek tették lehetővé a szóban forgó ábra szerkesztését. Az ábrán 20 éves korosztályonként 5 fő fafajcsoport alapján tüntettük fel a területarányt.

Legfeltűnőbb az a jelenség, hogy a természetszerű és az ültetvényszerű erdők élesen *kettéosztják*, felezik a magyar erdőket, és ezzel *két ágra bontják* a magyar erdőművelést is.

A magas vágásérettségi korú, 60—120 éves keményfa lomberdeink, ahova a tölgyesek, beleértve a csereseket is, és a bükkösök, ide értve a gyertyánosokat és az egyéb kemény lomberdőket is (az ábra bal oldalát foglalják el, a kapcsolatot, a következetességet, a folyamatos változást korosztályonként jól mutatják), a *természetszerű* erdők közé tartoznak.

Ezzel szemben a gyorsan növvő lágy lomberdők, ahová a nyár-, fűz- és égerállományok sorolhatók, illetve a fenyveseket, valamint az akácokat vehetjük — általában 40—60, a nyár, a fűz esetén 20 év körüli vágásérettségi korról —, tehát az *ültetvényszerű, mesterséges* erdőműveléssel kezelt faállományokat foglalja össze.

A *nemestölgyek* aránya alig, a cser és a bükk aránya az első korosztályokban erősen s folyamatosan csökkent. A bükk 41—60 éves korosztályban éri el a legnagyobb térfoglalását; az 1—10 évesek területe ennek sajnos alig egy-hetede.

Érdekes az *akác* visszaesése is, amely a fafajpolitikai célkitűzéseket tükrözi. A táblázat szerint az akácok 1—10, 11—20, 21—30, valamint 31—40 éves korosztályterülete 48, 70, 96, illetve 50 ezer ha. A III. korosztály adatahoz viszonyítva tehát éppen felére csökkent az 1—10 éves akáctelepítések és sarjasok aránya.

A *nemesnyár* területe az 1—20 éves korosztályban a legnagyobb; ezt a területet tartani kell. Az 1—10 éves telepítések aránya kissé *visszaesett*, tehát ehhez viszonyítva fokozni kell a telepítését.

A *fenyő*telepítések az 1—20 éves, főleg 1—10 éves korban a legnagyobb területűek. Mindez az utóbbi évtized fenyőprogramjának köszönhető; helyes termőhelymegválasztással, minőségi szaporítóanyaggal, nagyüzemi gépesítéssel tehető eredményesebbé a fenyvesítés.

III.

Röviden még visszatérek az *akáchoz*. Az akácok a mesterséges erdők között szerepelnek, bár a sarjról eredt állományait már *féltermészletes* erdőfelújításnak tekintjük. Az akác adventív fafaj; exota jellegét azonban az elmúlt 2,5 évszázad alatt eléggé elveszítette; 1710—20 között került a magyar földre, először 1750-ben telepítették erdő jellegűen. Nemcsak erdeinkbe olvadt bele tökéletesen, de a magyar tájba is, síksági tájaink meghatározó, jellemző fafaja lett. Erdőtársulásai igen sajátos nitrofil és tavaszi „efemer” növényzetet szelektáltak a magyar flórából. Honosult fafaj! Legalább sarjállományait (14%) vehetnék a természetszerű erdők közé.

Erre lehetőséget az ENSZ 1967-es canberrai világértekezlete alapján is sort keríthetünk: „Az exoták állományait a meghonosítást követő 250 éven át, természetes felújítás esetén is, mesterséges faállománynak kell tekinteni.” Ennek alapján a sarjakások területével növelhető volna természetszerű erdeink aránya, tehát a 48% 62%-ra módosulna!

Még ősbibb a pionír *fenyő-fafajok* telepítése. Sok helyen sivár kopárok meghódítására, átmeneti, előerdőként telepítjük őket köves-, homok- és löszkopárokra egyaránt. Felhasználásuk gyorsítja az erodált talajok védelmét és javítását. Fenyveseink zöme, mintegy 8%-a ilyen helyen áll; s áldásos szerepet töltenek be tájaink kopár sebeinek eltüntetésében, azok kulturáltabbá, szebbé tételében. Hasonló szerepet kapnak több helyen a gyárák, a fűzek és az égerek is; 2%-os a területarányuk.

Ha tehát erdeinket a táj- és környezetvédelem szempontjából elemezzük, $62 + 10 = 72\%$ „természetszerű”, de legalább a *stabil szilvo-ökoszisztémához sorolható fás növénytársulás*, és csak 28% marad olyan mesterséges, elsősorban nyár, fenyő és akác al-fafajokból álló faállomány, amelynek kis hányada, 10%-a a környezeti rendszer szempontjából esetleg *labilisnak* tekinthető. (A 20 év feletti nyárasok, a 30 évnél idősebb akácok és a 40 év feletti fenyvesek már stabil kultúrókoszisztémának tekinthetők!)

IV.

Az erdőknek tehát népgazdasági és társadalomvédelmi szempontból sokoldalú rendeltetést kell kielégíteniük. Ennek elérésére

- növelni kell a biztonságos, stabil erdők arányát;
- tartani kell a nemestölgyek részarányát;
- vissza kell állítani a bükkösök és egyéb értékes lomberdők területének nagyságát, még akkor is, ha ez mesterséges tevékenységet igényel;
- a gazdaságosságot és a szakszerűséget szem előtt tartva, némileg csökkenteni kell az akácok területét; ahol viszont termőhelyileg helyén van, megbecsült fafajnak kell tekinteni, és termesztési eljárásait korszerűsíteni szükséges;

— az elért szinten kell tartani — a termőhely jobb megválasztásával — a nemesnyárasok, valamint a fenyvesek területét;

— felül kell vizsgálni az elegyes állományok kérdését és a jelenlegi műszaki és gazdasági lehetőségeket, valamint a „biológiai automatizálásnak” megfelelő állományszerkezetű, gazdagabb, tájhoz simuló, stabil erdei ökoszisztémákat kell létrehozni, ill. az ehhez vezető eljárásokat kialakítani.

A VI. ötéves terv erdőművelési előírásai már ebben a szellemben születtek, amikor

- az értékes, kemény-lombos erdeink területének növelésére,

— s a természetes erdőfelújítás kiterjesztésére; az évi véghasználati terület 10%-áról 25%-ra emelésére kényszerítenek.

V.

Az elmúlt évtizedek eredményeire joggal büszkék a magyar erdészek; itt csak a 12,1%-ról 18,2%-ra emelt erdősültségre hivatkozom. Időszerű minőségi szempontból is értékelnünk erdeinket. Ezen a téren a fajösszetételt, a tartós környezeti és termőhelyi hatásokat, társulásainak fajgazdagságát elegyességét, természetszerűségét és üzembiztonságát általában tükrözik, igazolják erdeink. Bírják tehát a bírálatot! Egy-egy helyi hibából nem szabad általánosítani!

Biztonságot és reményt kell öltsenek kezelőiben, hogy munkájukkal a *wagneri* óhajt teljesítik; fokozzák „az emberiség anyagi és szellemi fejlődését”, emelik a „föld termékenységét”.