

DEMETER GÁBOR

## AZ 1938–1941 KÖZÖTT VISSZATÉRT TERÜLETEK FEJLETT-SÉGE ÉS SZEREPE AZ ANYAORSZÁG ÉS AZ UTÓDÁLLA-MOK GAZDASÁGÁBAN A KÜLÖNFÉLE TÖRTÉNETI NAR-RATÍVÁK TÜKRÉBEN

A tanulmány célja egyfelől rávilágítani, hogy (1) milyenek voltak a történeti Magyarország regionális fejlettségi viszonyai 1910 körül, (2) hogyan változtak ezek az impériumváltás(ok) után 1920–1941 között Budapesthez képest az 1910-es és 1930-as népszámlálási adatokból képzett komplex mutatók, továbbá a *Magyar Statisztikai Szemlében* 1938–1943 között publikált adatok és tanulmányok, valamint a Rónai András-féle Közép-Európa atlasz térképei alapján. Harmadrészt – léptékváltással – több oldalról (a régi centrum, a helyi percepció és az új centrum szemszögéből) megvilágítva egy-egy térség (Vajdaság, Csallóköz, Erdély) helyzetét választ keresünk arra, hogy a különböző történetírói narratívák toposzai a Trianon utáni gazdasági helyzettel kapcsolatban mennyire fenntarthatók és miben különböznek egymástól.

Trianon okai között gyakran megemlítik a nemzetiségi ellentétek mellett a társadalmi problémákat, a földkérdés és a választójogi kérdés megoldatlanságát, de viszonylag kevés szó esik az országrészek fejlettségi különbségeiről. Mindenki elismeri, hogy voltak, de a különbségek mértéke és jellege nehezen kvantifikálható mivoltuk miatt általában nem nyer hangsúlyt. Pedig álláspontunk szerint a regionális differenciák fokozhatták, vagy éppen enyhíthették az egyéb jellegű ellentéteket. Evidensnek tűnik, hogy egy elmaradott nemzetiségi régióban nagyobb fokú az elégedetlenség, mint egy prosperáló nemzetiségi régióban. Ha pedig a lakosság azt látja, hogy a zömmel magyarul beszélő területek tekinthetők fejlettnek<sup>1</sup>, akkor nem csoda, hogy a modernizáció fogalma a „magyarizációval” kapcsolódik össze a kortárs nemzetiségi politikusok retorikájában és az utódállamok mai történészeiben. Másképpen, ha a gazdasági és társadalmi-etnikai törésvonalak egybeesnek, az szinergikus hatást kifejtve nagyobb mértékű destabilizációs kockázatot jelent, mintha a fejlett és fejletlen régiók határai eltérnek az etnikai határoktól. A GISTa Hungarorum<sup>2</sup> projekt során felhalmozott adatok rendezésével éppen efféle kérdések meg-

<sup>1</sup> PÉNZES JÁNOS: Fejlettségi különbségek és centrum-periféria viszonyok a történelmi Magyarországon. Összehasonlító módszertani vizsgálat, In: DEMETER G. – SZULOVSKY J. (szerk.): *Területi egyenlőtlenségek nyomában a történeti Magyarországon: Módszerek és megközelítések*, MTA BTK, Budapest – Debrecen, 2018, 85–116. p.

<sup>2</sup> <[www.gistory.hu/g/hu/gistory/otka](http://www.gistory.hu/g/hu/gistory/otka)> – az OTKA K 111 766 sz. projekt honlapja. Vezető kutató: Demeter Gábor.

válaszolását, a területi egyenlőtlenségek 1910-es mintázatának felrajzolását kíséreltük meg korábban, több (egymástól függetlenül dolgozó) kutató eltérő módszertani megközelítéseinek összehasonlításával.<sup>3</sup> A regionális differenciák mintázatának és mértékének vizsgálata nemcsak a történeti Magyarország összeomlásának új szemléletű magyarázata szempontjából érdekes, de a jelenlegi területi tervezés számára is informatív. Ha ugyanis egy régió 100 éve fejlett volt és most nem az, vagy pedig 100 éve is lemaradó volt és most is az, akkor az minősíti az elmúlt években alkalmazott területfejlesztési politikák hatékonyságát (ami ráadásul forintosítható is) és az egyes politikai rendszerek megítélését is. Hasonló vizsgálatoktól a térinformatikát és statisztikai elemzési módszereket jól ismerő geográfusok történeti tudásuk hiányai miatt ódzkodtak,<sup>4</sup> s kutatásaik rendre a jelent és a jövőt célozták, míg a történészek módszertani korlátaik miatt hanyagolták el e kérdéskör elemzését. A kérdés ráadásul aktuálpolitikai felhangokkal is bír – hiszen egészen más lehet Trianon indoktrinációja és legitimitációja az utódállamok szempontjából, ha a kiindulási helyzet (1910) nem mutat jelentős regionális differenciákat (s tudjuk, hogy most vannak), mint ha a kiindulási helyzet jelentős különbségekkel bír, melyek az idő során (például az utódállamok fejlesztéspolitikái következtében) elhalványulnak. Ez utóbbi esetben ugyanis az utódállamok történészei joggal érvelhetnek amellest, hogy Trianon nem csupán szétvert egy gazdasági struktúrát, de pozitív hozadékkal is bírt a területi különbségek mérséklése terén (mely persze lehet fejlődés vagy hanyatlás eredménye egyaránt), jelentősen növelve a döntés (igaz utólagos) legitimitációját. Ezzel szemben, ha az első eset áll fenn, az a Trianon utáni gazdaság- és társadalompolitikák kudarcát, az utódállamok felelősségét fessegetné. (Ez csak a lehetséges kombinációk két szélsőséges esete, ennél több variáció létezik.)<sup>5</sup> Éppen ezért nemcsak a regionális fejlettség 1910-es mintázatát vizsgáltuk meg, de a 100 évvel később is (az eltelt 100 év viszont nem tette lehetővé azonos változók vagy teljesen megegyező módszertan használatát), jöllehet ez módszertanilag sokkal na-

<sup>3</sup> DEMETER Gábor: Perifériák és fejlett régiók a történeti Magyarországon (1890–1910), In: DEMETER–SZULOVSKY: *i.m.*, 145–195. p.; JAKOBI Ákos: A térbeli elhelyezkedés differenciáló szerepe a 20. század eleji Magyarországon, In: DEMETER–SZULOVSKY: *i.m.*, 117–145. p.; SZILÁGYI Zsolt: A Kárpát-medence fejlettségi membránja (1910). A fogalomalkotás és a vizualizálás egy lehetséges módszertani megoldása, az eredmények kontextualizálási kísérlete, In: DEMETER–SZULOVSKY: *i.m.*, 47–85. p.

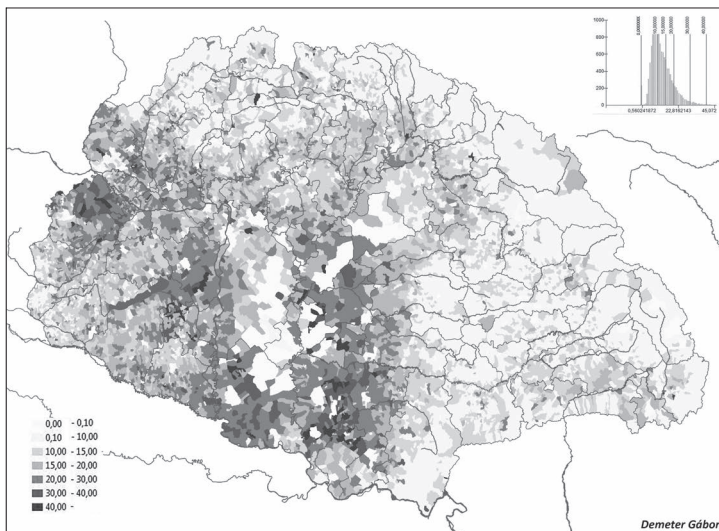
<sup>4</sup> PÉNZES János: *Periférikus térségek lehatárolása – dilemmák és lehetőségek*, Didakt Kft., Debrecen, 2014. Kivéve Győri Róbert és Beluszky Pál kísérleteit. Győri Róbert: Bécs kapujában. Területi fejlettségi különbségek a Kisalföld déli részén a 20. század elején, *Korall*, 24–25 (2006), 231–250. p.; Győri Róbert – Mikle György: A fejlettség területi különbségeinek változása Magyarországon, 1910–2011, *Tér és társadalom*, 31, 2017/3, 144–164 p.; Beluszky Pál: Egy fél siker hét stációja: avagy a modernizáció regionális különbségei a századelő Magyarországon, In: *Alföld és nagyvilág. Tanulmányok Tóth Józsefnek*, Szerk.: DÖVÉNYI Zoltán, MTA Földrajztudományi Kutatóintézet, Budapest, 2000, 299–326. p.

<sup>5</sup> L.: DEMETER Gábor: Bevezetés, In: DEMETER–SZULOVSKY: *i.m.*

gyobb kihívást jelentett (több ország, eltérő területi és adatstruktúrával). Sőt, köztes állapotként elemezzük a két világháború közötti helyzetet – volt-e régió, mely ekkor, közvetlenül az impériumváltás hatására szakadt le vagy zárkózott fel. Ehhez a Rónai-féle Közé-Európa atlasz térképlapjainak járásszintű adatait használtuk, míg az 1910-es vizsgálathoz a Magyar Kir. Statisztikai Hivatal településszintű adatait dolgoztuk fel és illusztráltuk kartogramok tucatjain, különféle megfontolásokat szem előtt tartva. (A 2010-es vizsgálatnál az utódállamok területén elérhető legfinomabb területi felbontást választottuk.)

Kérdés persze, hogy hogyan mérjük, mérhetjük egyáltalán a fejlettséget. Komplex GDP vagy HDI adatok településszinten nem álltak rendelkezésre 1910-ben, sőt járásszinten sem. És nem is kalkulálható, csak a HDI.<sup>6</sup> Az egyváltozós indikátorok esetében pedig az a probléma áll fenn, hogy minden egyes indikátor eltérő mintázatot mutathat, így eltérően értelmezhető. Ezt a következő példa jól szemlélteti. Térképen ábrázolva a központi elvonás egy főre jutó értékét (így a centrum politikájának áttételes eredményét) az látszik (1. ábra), hogy a nemzetiségi területek jelentős része – a Felvidék, Kárpátalja és Erdély nagy része – egyáltalán nincs túladóztatva a magyar és németlakta régiókhoz és a Délvidékhez képest. E kartogram alapján tehát szomszédaink álláspontja a nemzetiségek (gazdasági) elnyomásáról (a centrum részéről) nem tartható.

1. ábra  
Egy főre jutó direkt állami adóterhek (1909, K)

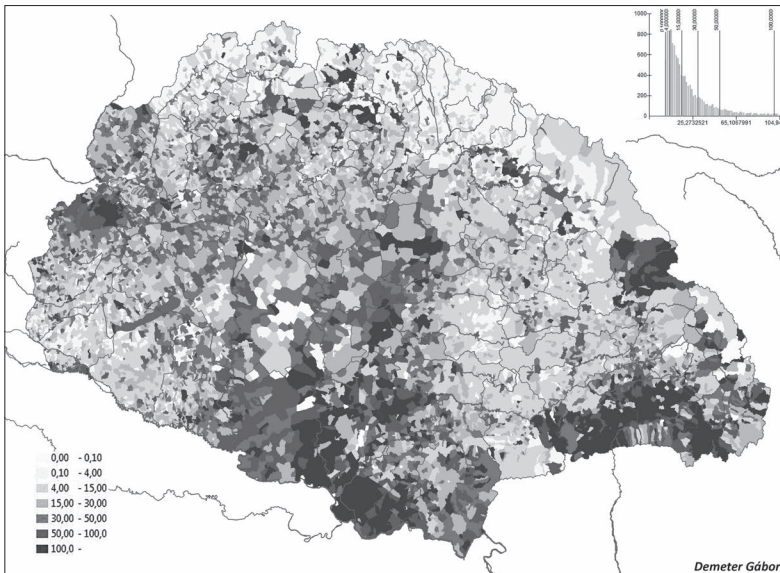


Mejegyzés: néhány nagyórosra hiányzik az adat

<sup>6</sup> L.: SZILÁGYI Zsolt: Az életminőség területi különbségeinek változása Magyarországon a 20. század első harmadában, In: DEMETER-SZULOVSKY: *i.m.*, 255-335. p.

Más azonban a helyzet, ha egy másik mutatót, a települések saját gazdasági potenciálját reprezentáló települési vagyon mintázatát vesszük elő: ez alapján ellentétes következtetésre jutunk, legalábbis a Felvidéken, Erdély egyes részein és Kárpátalján a települések (közösség) gazdasági potenciálja (mely persze nem azonos az egyénével) igen alacsony volt (2. ábra). Nemzetiségi régiókról van szó – itt tehát az etnikai és gazdasági törésvonal egybeesett, s ez viszont már az utódállamok történészeinek vélekedését látszik alátámasztani, miszerint a perifériákra nagyobb nyomás nehezedett – ugyanakkor a Délvidék és Királyföld kedvező értékeket mutatott, noha ugyancsak nemzetiségi régiók. Kinek van tehát igaza?

2. ábra  
Egy főre jutó települési vagyon (1909, K)



De ne feledjük, hogy az elvonás nagysága csak a megtermelt értékhez viszonyítva adhat reális képet. Célszerű tehát elosztani a két térképet egymással – a települési vagyon ugyan nem jövedelmet reprezentál, de ettől függetlenül maga a módszer még alkalmazható rá (3. ábra). Ha pedig valódi jövedelem- adatokkal akarjuk összevetni az adóterheket, akkor a tiszta kataszteri földjövedelem értéke 1909-ből településszinten hozzáférhető – igaz ez az állattartás jövedelmét nem tartalmazza, de megyei szinten az is rendelkezésre áll.<sup>7</sup> (A mezőgazdaság természetesen nem mindenütt reprezentatív a teljes bevételi

<sup>7</sup> A GISa Hungarorum adatbázis megyei tábláinál – Katus László és Nagy Mariann gyűjtésében. Azóta készült egy állattartásból származó bevételekkel is számoló kartogram, melynek mintázata az itt közölthöz hasonló, csak a szórás kisebb.



struktúrát illetően, ráadásul a települési átlagérték sem mond semmit a birtokviszonyokról, a jövedelem eloszlásáról termelő és tulajdonos között; településszintű ipari bevételi adat pedig nem áll rendelkezésre).

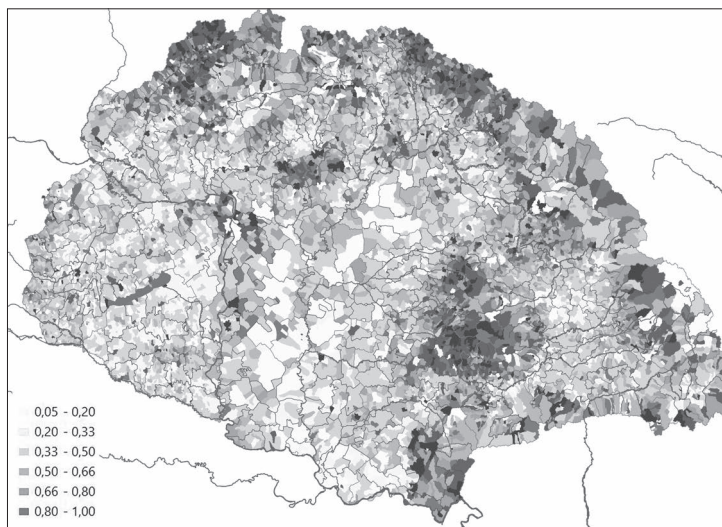
### 3. ábra

*Az előző két kartogram hányadosa: egy főre jutó állami teher az egy főre jutó települési vagyonhoz mérve (1909)*



### 4. ábra

*Direkt adóteher a települési tiszta kataszteri jövedelem arányában (1 = 100%)*

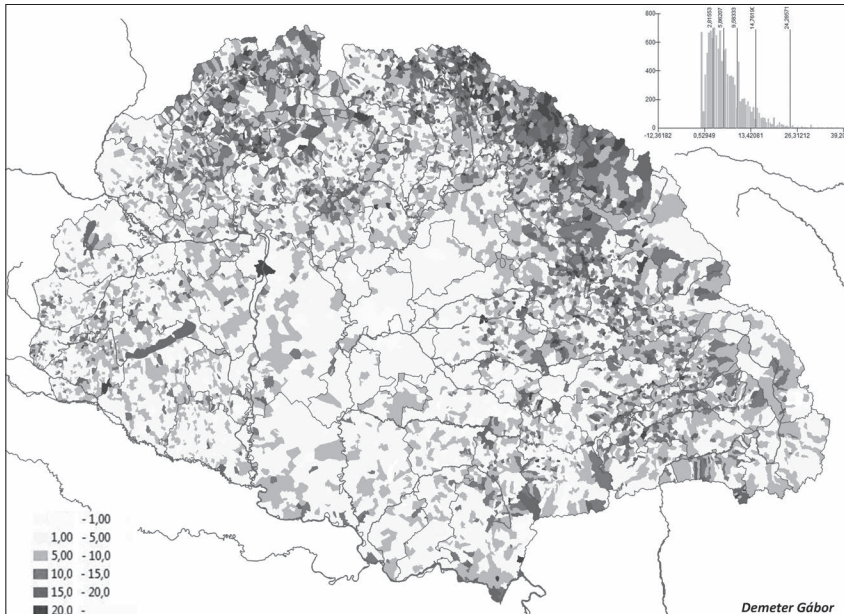


Az így kirajzolódó kép alapján mindkét térképen (3–4. ábra) a jövedelemhez/vagyonhoz képest túlterheltnak tekinthető a Felvidék jelentős (északi) része a transzverzális vasúttól északra, továbbá Kárpátalja, Erdély nagy része (a Szászföld nélkül), míg az etnikailag szintén zömmel nemzetiségek által lakott Délvidék most sem. Voltak olyan régiók is, melyek eltérő helyzetet mutattak a két térkép alapján (Székelyföld, Krassó-Szörény, Kisalföld és Dél-Dunántúl – ez utóbbi kettő a magyarok dominanciája ellenére is túlterheltnak volt tekinthető az egyik vizsgálat szerint). A szomszéd országok történéseinek álláspontja tehát csak részben igazolható – hiszen nemzetiségi régiók is voltak alul-, illetve magyar területek is voltak túlterheltek. Az is egyértelmű, hogy néhány esetben látványos törésvonal rajzolódik ki, azaz a gazdasági különbségek több helyütt szuperponálódtak az etnikai feszültségekre.

Még izgalmasabb, hogy nemcsak vagyoni-jövedelmi jellegű indikátorok mutatták ezt a mintázatot 1910-ben, de egyes szociális-egészségügyi mutatók is. A vörhenyben, kanyaróban, szamárköhögésben (tradicionális betegségek szemben a modernizációs indikátornak felfogható tuberkulózissal) elhunytak aránya az összes halálokból ugyanúgy a Felvidéken, Kárpátalján és Nyugat-Erdélyben volt magas, mint az adóterheket és a települési vagyont bemutató egyváltozós kartogramokon (5. ábra).

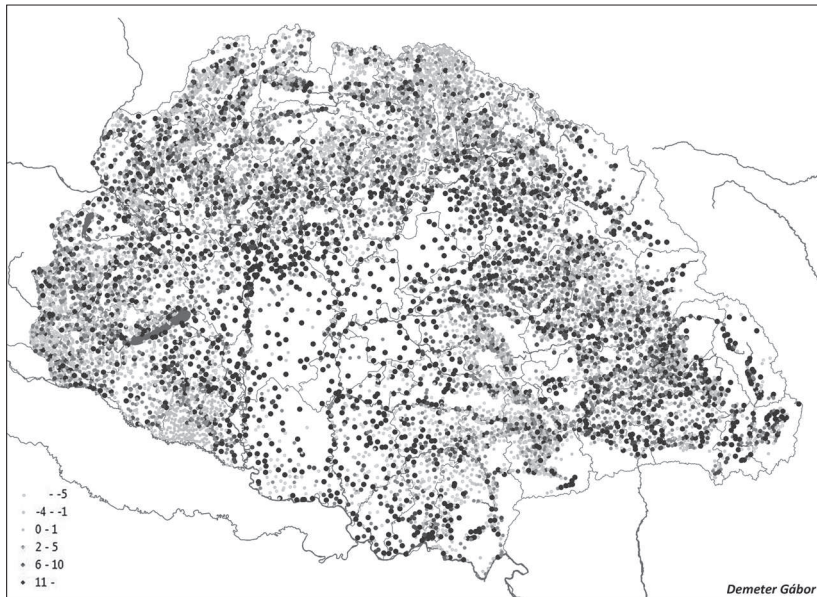
### 5. ábra

*A vörheny, kanyaró és a szamárköhögés részesedése a halálokokból  
(1901–1910. évi átlaga, %)*



A finansiális egyenlőtlenségeknek tehát volt valódi szociális vetülete (a tbc viszont az Alföldön, így zömmel magyar nyelvi környezetben volt kiemelkedő, tehát komplementerként viselkedett). Hogy ne csak a mezőgazdaságot nézzük, a modernizációs jelenségnek számító ipari üzemek számának változása 1900 és 1910 között ugyancsak a magyar dominanciájú területeken volt pozitív (6. ábra), míg a nemzetiségi Felvidéken, Kárpátalján, Nyugat-Erdélyben, valamint a német-magyar Nyugat- és Dél-Dunántúlon hanyatlás volt megfigyelhető, megerősítve a bevezetőben felvetett gondolatot, hogy a modernizáció karöltve járt a magyarosítással, ezért nemzetiségi területeken gyakran elutasították.<sup>8</sup>

6. ábra  
Ipari üzemek számának változása



Külön – itt nem elemzendő – érdekesség, hogy a kartogramok alapján elmaradottnak minősülő területeken általában a 67-es kiegyezés talaján álló kormánypártok nyernek, míg a modernizálódó, fejlettebb Alföldön a 48-as ellenzék,<sup>9</sup> miközben a fejletlenebb területek egy részén (Dél-Dunántúl, Nyu-

<sup>8</sup> Gellner szerint a nacionalizmus és a gazdasági fejlődés a korban elválaszthatatlanok. GELLNER, Ernest: *Nations and Nationalism*, Ithaca, 1983.

<sup>9</sup> PAP József: *Tanulmányok a dualizmus kori magyar parlamentarizmus történetéből*, Budapest-Eger, 2014, térképmelléletek a függelékben; PAP József: *Vallás és politikum a dualizmus korában. A felekezeti kérdés és a népképviselés az Osztrák-Magyar Monarchia Magyarországon*, In: *Rekatolizáció és a magyar társadalom a XVII-XVIII. században*. Szerk.: KÓNYA Péter, Eperjes, 2016, 337-366. p.

gat-Felvidék, Kárpátalja, Erdély a Székelyfölddel) a választójogi cenzus mezőgazdasági termeléshez mért értéke is magasabb volt az országos átlagnál. Azaz kisebb lehetett a választók aránya, s itt a kormánypártok sorozatban nyerték a körzeteket.

Az egyváltozós térképek után a regionális tudományokban alkalmazott (és eltérő) módszerekkel, komplex (többváltozós) mutatók alkalmazásával is megvizsgáltuk a fejlettségi viszonyokat. Ezek részletezésére itt nincs mód, azt azonban érdemes leszögezni, hogy a probléma jobb körüljárása érdekében igen változatos módszertani apparátus került alkalmazásra. A vizsgálatok egyfelől felölelték a korábban járásszintre és csonka országterületre alkalmazott hasonló, 1910–2010 közötti intervallumra vonatkozó vizsgálatok során alkalmazott módszereket,<sup>10</sup> a mai regionális statisztikában alkalmazott módszereket (PCA) és indikátorokat (éppen a bevezetőben írt összehasonlíthatóság érdekében), valamint az e módszer során kényszerűségből kizárt (nem normáeloszlású) változók beemelése érdekében alkalmazott egyváltozós kartogramok fedvénysorozatával készült eredménytérképet és az ún. LISA-módszert.<sup>11</sup> Meglepő módon a módszertani diverzitás ellenére a periférikusnak minősíthető területek az alkalmazott módszertől és változók számától függetlenül (1. táblázat) nagyon hasonlóak voltak (talán a mai módszerek és változóstruktúra alkalmazásával elkészült eredménytérképet kivéve, ami arra utal, hogy a fejletlenség kritériumai, és interpretációja 1910 és 2010 között változáson estek át), ez azt jelenti, hogy a gazdaságilag elmaradott perifériák a dualizmus kor Magyarországon jól beazonosíthatók és nagyon stabilak voltak. Ez utóbbi sajnos azt is jelenti, hogy ezen a kormányzati politika változtatni nem tudott (vagy nem is akart: a korabeli liberális gazdaságfelfogásnak és a centralizációs törekvéseknek sem mondott ellent az aszimmetriát generáló „nyersanyagért készterméket” munkamegosztás, mely nem tette lehetővé a lemaradó térségek felzárkózását. A GISa Hungarorum projekt során előállított kartogramok alapján az ipari központok kisugárzó hatása limitált volt, a „hinterlandot” nem érintette – 1910-re a fejlődés göcszerű mintázatot mutatott).

<sup>10</sup> GYÓRI-MIKLE: i. m.

<sup>11</sup> L.: Szilágyi Zsolt, Jakobi Ákos és Pénzes János korábban említett tanulmányait a *Területi egyenlőtlenségek* kötetben.

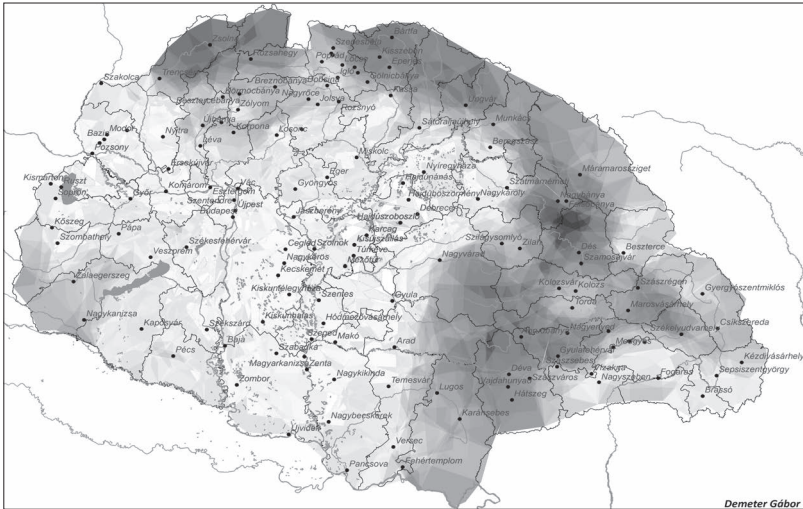


1. táblázat  
Az eltérő módszerekkel kivitelezettfejlettségi vizsgálatok során  
felhasznált indikátorok

Szilágyi Zsolt (5)	Pénzes János (6)	Demeter Gábor (12)
írni-olvasni tudók aránya 6 év felett, 1910		írni-olvasni tudók aránya, 1910
orvosi kezelést kapott elhunytak (%), 1910		orvosi kezelésben részesült elhunytak
jó minőségű lakóházak (%), 1910		rossz minőségű lakóházak, 1910
vándorlási egyenleg rátája, 1901-1909		vándorlási egyenleg rátája, 1901-1909
nem mezőgazdasági keresők (%), 1910	ipari keresők aránya a keresők közül	ipari keresők aránya a keresők között
	csecsemőhalandóság	tercier keresők aránya a keresők között
	kereső/eltartott arány	halálozás/ csecsemőhalandóság
	egy lakosra jutó kataszteri jövedelem	kereső/eltartott arány
	egy lakosra jutó állami teher, 1909	egy lakosra jutó kataszteri jövedelem
	egy lakosra jutó települési bevétel	egy lakosra jutó állami teher, 1909
		egy lakosra jutó települési bevétel, 1908
		mezőgazdasági áruszállítás/1000 fő
		népességnövekedés 1910/1880
		vasúttól való távolság, m, 1890
		napszámra kényszerülő birtokos %, 1910
Győri R. – Beluszky P. módszere	PCA – főkomponens analízis után	Fedvény előbb 27 majd 12 változóval

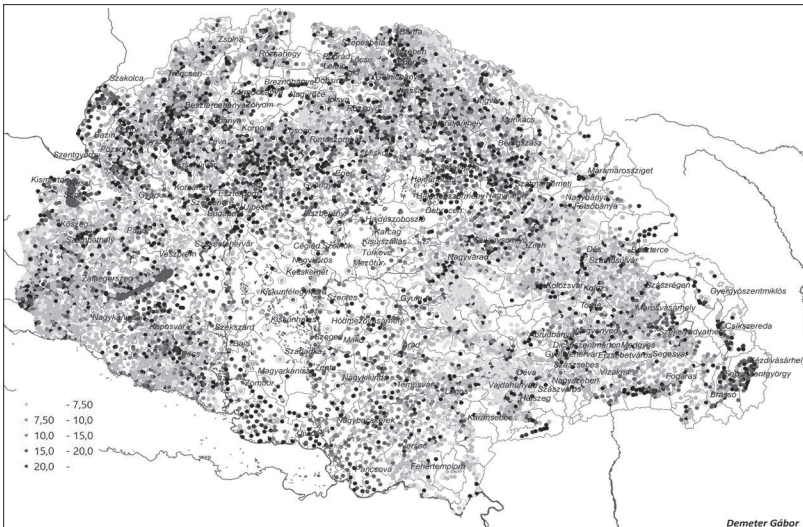
Megjegyzés: a mutatók elhelyezkedése a táblázatban a közös változók halmazát mutatja

7. ábra  
Magyarország aggregált fejlettségi térképe 27 változó alapján



forrás: <[http://www.gistory.hu/docs/19\\_GlSta\\_Hungarorum\\_atlas\\_vol\\_1/08%20Peripheries%20and%20development%20level\\_Pénzes%20/1012\\_PROBA%20MO%20KESZ%20tttotal2.jpg](http://www.gistory.hu/docs/19_GlSta_Hungarorum_atlas_vol_1/08%20Peripheries%20and%20development%20level_Pénzes%20/1012_PROBA%20MO%20KESZ%20tttotal2.jpg)> (letöltve: 2019. 10. 21.).

8. ábra  
A tága értelmezett dinamikus mutatók alapján kirajzolódó aggregált fejlettség regionális mintázata



Forrás: <[http://www.gistory.hu/docs/19\\_GlSta\\_Hungarorum\\_atlas\\_vol\\_1/08%20Peripheries%20and%20development%20level\\_Pénzes%20/1014\\_dinamika4.jpg](http://www.gistory.hu/docs/19_GlSta_Hungarorum_atlas_vol_1/08%20Peripheries%20and%20development%20level_Pénzes%20/1014_dinamika4.jpg)> (letöltve: 2019. 10. 21.).

A fejlettségi vizsgálatoknál elkülönítésre kerültek a fejlődés dinamizmusára (8. ábra) és a fejlettségi állapotra utaló változók (7. ábra) egyaránt – ez ugyanis két eltérő aspektus. A szűken vett dinamikus mutatók alapján kiugró volt a Délvidék fejlődési üteme, emellett az Észak-Dunántúl dunai tengelye, a Budapest-Szolnok térség, a Tiszántúl és a Jászság mutatott dinamikát. Észak-Felvidék, Kárpátalja és Nyugat-Erdély viszont nemcsak hogy fejletlen volt, de nem is fejlődött dinamikus, tehát e régiók között a különbség 1890–1910 között nőtt. A tágabban értelmezett (népesedési mutatókkal, mint például migrációs mérleg, kiegészített) dinamika alapján a Délvidék vezető szerepét a Tiszántúl északi fele vette át, az észak-dunántúli tengely helyett a délnyugat-felvidéki régió mutatta a legnagyobb dinamikát, s kiugró volt Kolozsvár környékének fejlődési üteme. Székelyföld északi része a korábbinál jobb képet mutatott, míg Szászföld fejlett, de stagnáló régió volt (az ipari beruházások hiánya – térképeink alapján – mindenképpen hozzájárult ehhez). A térkép alapján kiviláglik, hogy míg a központi állami beavatkozás bizonyos térségekben sikeresnek tekinthető (lásd az ún. „székely akció”-t) és kedvező változásokat tudott indukálni, ugyanakkor nemzetiségi területeken gyakran kudarcra van példa („ruszin akció”). Noha diszkriminációt vagy szándékoságot feltételezni alaptalan, ez nem emelte a mindenkori kormányzatba vetett bizalmat a nemzetiségek részéről.

A 27 változó aggregálása alapján előállt fejlettségi fedvénytérkép alapján Budapest és Debrecen, valamint Pozsony térsége volt a legfejlettebb 1910-ben (ez Bécs vonzása miatt kiterjedt a Nyugat-Felvidékhez képest tradicionálisabb-rurális Mosonra is), melyek között hídként a Jászság és a Duna-tengely funkcionált. Nyúlványként kapcsolódott a centrumokhoz a Duna-Tisza köze a Bácska északi részével és a Mezőföld Pécsig, valamint Békés megye szlovákok lakta régiója. Izolált, de kedvező helyzetű foltként jelentkezett Miskolc és a Kassa-Rozsnyó-Losonc ipari tengely a transzverzális (kör)vasút mentén. A felvidéki bányavárosok tömbje már csak átlagos fejlettséget mutatott. Erdélyből csak Brassó és Nagyszeben környéke tudott kiemelkedni (dinamikájukat tekintve ezek sem – Magyarországon pedig hasonló volt Eger helyzete), Kolozsvár és Medgyes pozíciója csak Erdélyen belül volt kedvező, de Magyarországgal összevetve már nem. Zala megmaradt a trianoni országterület legelmaradottabb részének, Nógráddal és a Szatmári-Tiszaháttal egyetemben. A Nyírség helyzete némileg kedvezőbb volt (de alapvetően nem elmaradott más térségeken is). A centrumok körül koncentrikus átmenet volt megfigyelhető a fejletlen régiók felé. Valódi *törésvonalakat* (drasztikus változást a fejlettségi értékekben) a 27 változó alapján 1910-ben, Nagyvárad és Szatmárnémeti, továbbá Trencsén, Ungvár és Losonc környékén, valamint a Székelyföld és Szászföld között egy-egy rövid szakaszon találhatunk. A későbbi politikai határ Erdélyben esett egybe leginkább a fejlettség alapján húzható határokkal. Erdély és Magyarország közjogi uniója nem eredményezte a gazdasági különbségek (így a regionális különállás) elhalványulását.

A kirajzolódó kép ellentmond a köztudatban a Trianon hatására gazdaságilag életképtelenné váló ország toposzának. A Trianon utáni magyar állam ugyanis az 1910-ben legfejlettebbnek tekinthető területekre terjedt ki. Más-képpen: a legfejletlenebb területeket választották le az országról, melyek gazdasági felemelése komoly financiaális forrásokat igényelt volna (amelyeket így továbbra is a centrum fejlesztésére lehetett fordítani 1920 után). Némely esetben (Felvidék) a periféria vitte magával az életképességének fenntartásához szükséges (a tradicionális kapcsolatok fenntartását elősegítendő) fejlett lokális központokat is (a transzverzális vasút és az itt fekvő vásárvonalon lévő városok jelentősége a stratégiai szempontokon túl ebben rejlik). A Délvidék, fejlettsége miatt, nem illeszkedik a fenti sémába. Az ipari nyersanyagok, bányakincsek elvesztése ugyan súlyos érvágás lehetett a centrum feldolgozóiparának, de a fejlettségi és az agrárjövendelmi térképet összevetve az 1920-as határok által kerített ország gazdasági fejlettségét alapvetően az agrárszféra és az erre települt vidéki centrumok fejlettsége határozta meg.

A helyzet láttán felmerül a kormányzati felelősség kérdése is – ami a szomszédos országok történéseinek retorikájában természetesen nagy hangsúlyt kap. Ugyanakkor azt is meg kell említeni, hogy a regionális tudományok egyik alaphipotézise (Williamson-hipotézis) szerint a kapitalista társadalmak kialakulásának kezdetekor az egyenlőtlenségek törvényszerűen fokozódnak, az alkalmazott szakpolitikáktól függetlenül, mind társadalmi vonatkozásokat, mind a térbeli aspektusait illetően. Ez látszólag felmenti a politikusokat.<sup>12</sup> Csakhogy a regionális tudomány másik alapelve, a Tobler-hipotézis kimondja,<sup>13</sup> hogy egymás szomszédságában normális esetben hasonló karakterisztikájú területek helyezkednek el, az ettől való eltérés (a fejlettségi lejtő helyett megjelenő hirtelen törés vagy mozaikosság) pedig anomália, ami strukturális problémákra utal. Márpedig az Érmelléken és a Felvidéken a transzverzális vasúttól északra a fejlettségi viszonyokban drámai esése következik be. Tágítva vizsgálati perspektívánkat térben és időben, hasonlóan markáns törésvonal jelentkezik a fejlettségi lejtő helyett Ausztria és Magyarország, valamint Csehország és Szlovákia között (10. ábra) Rónai 1930-as évtizedre gyűjtött térképsorozatának aggregálása alapján. Mindez arra utal, hogy a kormányzatok regionális egyenlőtlenségek leküzdése érdekében végzett tevékenysége nem volt elégséges. Sarkítva: Trianon kódolva volt már 1910-ben, hiszen ekkorra az ország fejlett-fejlődő és lemaradó részekre szakadt, mely utóbbi részben egyezett a nemzeti kisebbségek dominálta területekkel. A birodalmi fővárosnak szánt Budapest virágzásának megvolt a maga ára.

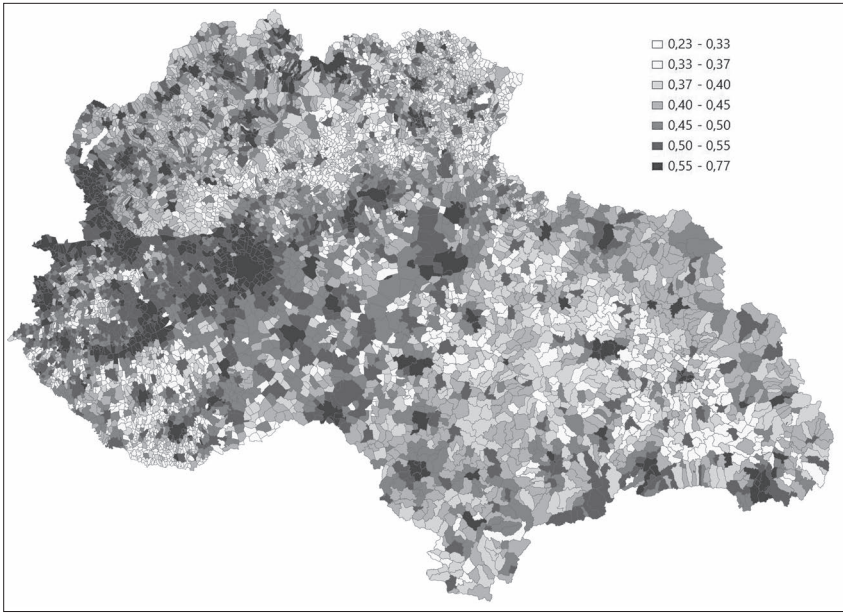
<sup>12</sup> WILLIAMSON, Jeffrey, G.: Regional inequality and the process of national development: a description of the patterns, *Economic Development and Cultural Change*, 4, 1965, 3–84. p.

<sup>13</sup> TOBLER, Waldo R.: A Computer Model Simulating Urban Growth in the Detroit Region, *Economic Geography*, 46, 1970, 234–240. p.



9. ábra

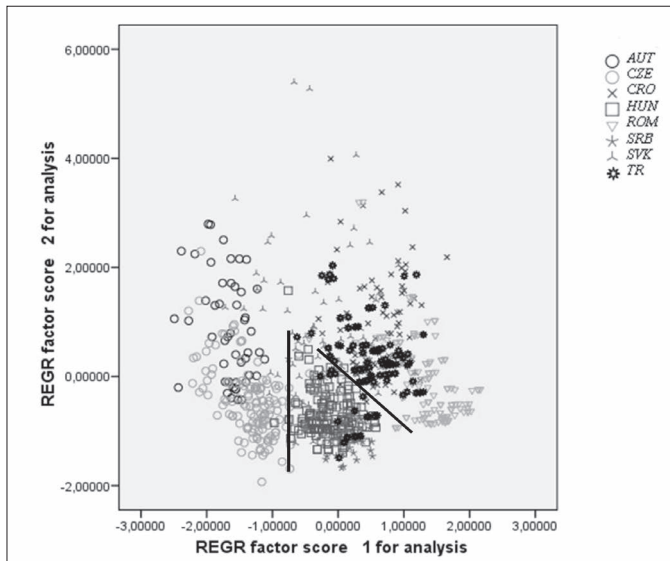
A fejlettség mai képe Budapesthez viszonyítva 3 utódállam területén



Megjegyzés: komplex indikátor a 2. táblázat változóinak felhasználásával

10. ábra

Az egyes országok járásainak fejlettségi különbségei az 1930-as évek végén a 2 első főkomponens sorolt változók faktorértékei alapján (TR – Erdély)



## II.

Az 1910-ben periferikusnak tekintett területek lokalizációjának ismeretében célszerű egy rövid kitekintést vetni a bevezetésben felvetett kérdésre, hogy miként változott a helyzet 2010-re: egyfelől, hogy a szakpolitikák sikerességét mérlegre tegyük, másfelől, hogy Trianon szomszéd országok által hangoztatott jogosságát eme aspektusból (a területi egyenlőtlenségek eliminálása, mint a modern területfejlesztési politikák egyik alapcélja) is megvizsgáljuk. (Ez persze ahistorikus, hiszen 1920-ban senki nem azzal érvelt, hogy Magyarország feldarabolása a területi egyenlőtlenségek megszüntetése miatt szükséges – mivel Trianon részben külső tényezők eredménye volt, vesztes háború esetén a területvesztés akkor is reális kimenet, ha egyébként nincsenek differenciák az ország fejlettségi viszonyaiban.) A vizsgálat módszertani részletezésére itt nincs lehetőség.<sup>14</sup> Az 1910-es helyzettel való összevethetőség érdekében a lehető legfinomabb területi felbontás került kiválasztásra, s a korábban említett módszerek közül egyváltozós kartogramok fedetését választottuk. (Részben az utódállamok területére gyűjthető közös indikátorok eleve kis száma miatt, amit tovább csökkentett az a peremfeltétel, részben pedig azért, hogy e változók nagyjából reprezentálják az 1910-es változóstruktúrát; részben azért, mert ezek nem is minden esetben voltak normáeloszlásúak, ami kizárta a többváltozós statisztikai elemzések alkalmazásának lehetőségét.) Az egyes mutatók értékeit az összevethetőség érdekében normalizáltuk (2. táblázat).

## 2. táblázat

*A 2010-es vizsgálathoz használt indikátorok*

- 2001-2010 között épült (új) lakásállomány az összesből
- csak általános iskolával vagy azzal sem rendelkezők az összes lakosból
- diplomások aránya az összes lakosból
- munkanélküliek aránya a teljes lakosságból
- foglalkoztatottak aránya az összesből
- migrációs ráta 2001-2010 közötti átlaga
- halálozási ráta 2001-2010 közötti átlaga (öregedési indexszel korrelált)
- csatornázott lakások aránya az összesből
- lakósűrűség
- egy főre jutó bér vagy települési jövedelem

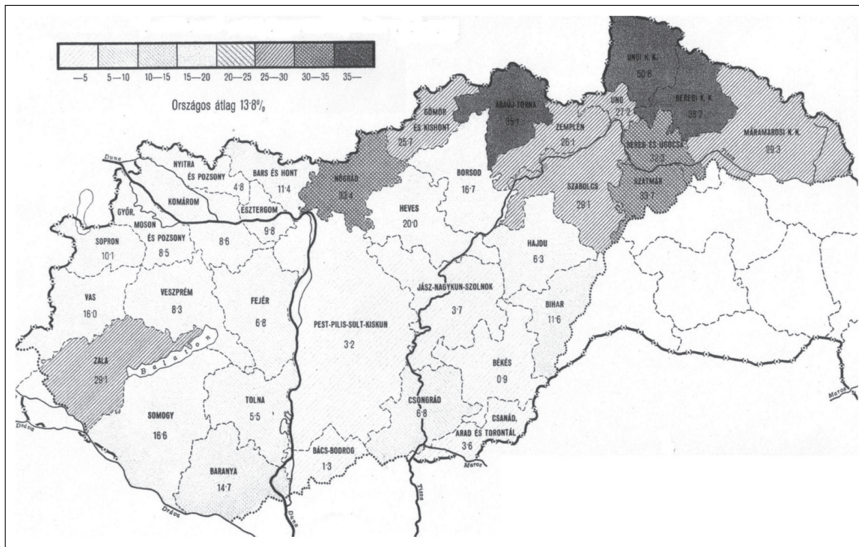
*Megjegyzés: kurzíválva az 1910-ben is szereplő, vagy azokhoz hasonló tartalmú mutatók*

<sup>14</sup>Részletesen L.: a *Regional Statistics 2020/1-es Trianon-számát*, ahol Pénzes Jánossal a teljes számítási menetet rekonstruáltuk.

A kapott eredmény látványosan bizonyítja, hogy az 1910-ben fejletlennek bizonyuló, etnikailag szlovák dominanciájú Északnyugat-Szlovákia felzárkózott a fejlett térségek közé, miközben a tranzverzális vasút mentén fekvő, de Szlovákiához került, és korábban fejlett magyarlakta térségek mélyrepülésbe kezdtek. Itt tehát jelentős változások történtek Trianon után, kérdés, hogy mikor. Valószínűleg ez már 1930 táján bekövetkezett, mert az 1938-ban Magyarországra visszakerült Abauj-Torna és Gömör-Kishont megyei települések jelentős államsegélyre szorultak, mely meghaladta a magyarországi segélyezett településekre jellemző átlagértéket – miközben a csallóközi települések segélye nem haladta meg az országos átlagot (11. ábra). 1910-ben a tranzverzális vasút mentén fekvő települések még sokkal jobb településgazdasági helyzetben voltak (2–3. ábra)

11. ábra

Az állami segély aránya a községi költségvetésben (%)



Forrás: Magyar Statisztikai Közlemények, 1943, 115. p.

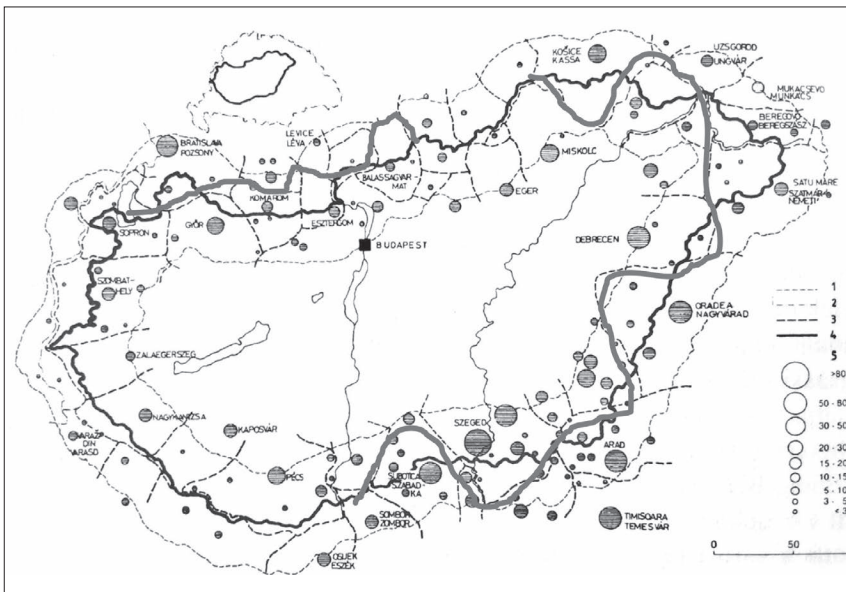
Erdély felé a helyzet nem javult jelentősen, a magyar határt átlépve a fejlettségi szint jelentősen zuhan, s az erdélyi városok – miként 1910-ben – továbbra sem voltak képesek környezetükre pozitív hatást kifejteni, annak ellenére, hogy fejlettségi szintjük magas volt. (Erdély impériumváltással megváltozó helyzete, fejlődési üteme még jobban illusztrálható lenne, ha a Regáthoz és Bukaresthez – mint új hatalmi centrumhoz – való fejlettségi szintjét is megmérnénk mind 1910-re, mind 1930-ra és 2010-re. Erre egy másik tanulmányban teszünk kísérletet.) A Szászföld hanyatlása az etnikai csere eredményeként látványos

a térképen, míg a székely területek közepes fejlettséggel bírnak a budapesti centrumhoz képest, azaz helyzetük a 100 évvel korábnál nem rosszabb – az életminőséget tekintve. Kelet-Szlovákia szlovákok lakta része ugyanúgy nem élvezte előnyét gazdasági szempontból az impériumváltásnak, mint az erdélyi románság rurális része, s valószínűleg Kárpátalja esetében is hasonló a helyzet. Szlovákia északi része kétségtelenül fejlettebbé vált, mint 1910-ben (akár Budapesthez, akár Pozsonyhoz mérve), a bányavárosok térsége pedig megtartotta pozícióját. Romániában a Szászföld pozíciójának romlásával a korábban É-D-i sáv mentén rendeződő fejletlen területek mintázata 2010-re ÉNy-DK irányt vett fel Erdély közepén, láthatóan etnikai kontaktzóna mentén. Miközben Hunyad és Krassó-Szörény megyék fejlettsége némileg javult – ez 2010-ben is érzékelhető a nehézipar általános hanyatlása ellenére is.

Ami Magyarországot illeti, a zalai periféria nagy része 2010-re eltűnt, ellenben az 1910-ben sem túl dinamikus Dél-Dunántúl helyzete (tovább) romlott. Nógrád a lemaradók között volt továbbra is, miként a szatmári térség helyzete sem javult, eltűnt a Mátra környéki periféria, markánsabbá vált viszont a dél-hevesi, Tisza-tó környéki belső periféria, lehanyatlott a Cse-rehát és a központjától elvágott Bihar (összhangban a 12. ábra által sugallt, városhiányossá vált térségekre predikált jövőképpel).

12. ábra

*Levágott centrumok és vonzaskörzetek 1920-ban*



Forrás: Kovács Zoltán: A határmenti területek központi hálózatának átalakulása az első világháború utántól napjainkig, Földrajzi Közlemények, 1990/1–2, 8. p.



Kérdés, hogy a kapott kép hogyan viszonyult a két világháború közötti fejlettséghez. Bizonyos változások már az 1930-as években elkezdődtek. Ebből a korszakból összerendezett adatokat ugyancsak nehéz találni, így Rónai András 1945-ben kiadott atlaszának térképlapjait használtuk fel e célból, mely – a változók 1910-esnél szűkebb körére ugyan, de – elvégezte az adatharmonizációt és léptékegyesítést (amely ezúttal járási szinten volt lehetséges). A szelektált indikátorok (3. táblázat) újrakódolásával (+1, +0,5, 0, -0,5, -1 skálán belül) és fedetésével létrejött kumulatív eredménytérképen külön ábrázoltuk a fejlődési dinamikát és a fejlettségi állapotot (mint 1910-ben), sőt résztérképeken elkülönítettük a demográfiai és gazdasági indikátorokat is (elsősorban azért, mert a határváltás viszonylag gyorsan képes megváltoztatni a gazdasági struktúrát – de látni fogjuk a 3. fejezetben, hogy ez sem minden esetben történt meg –, míg a demográfiai mutatók ennél konstansabbnak tekinthetők). Szintén megvizsgáltuk az egyes járások egymáshoz viszonyított fejlettségét, elsősorban arra keresve a választ, hogy gazdaságilag hasonló fejlettségű járások az új országhatárokon belül jelennek meg, avagy a hasonló fejlettségű járások elterjedése független az országhatároktól. Kérdés az is, hogy a fejlettségi viszonyokat törésvonalak jellemzik-e (ha igen, az új vagy régi országhatáron, vagy nincs összefüggésben a határokkal), vagy az átmenetiség (lejtő). E célból a kiválasztott mintegy 10 változón főkomponens-analízist végeztünk, mely 3 fő tényezőre redukálta a változóhalmazt. Ezeket aztán diagramon ábrázolva (10. ábra) az a megállapítás tehető, hogy 1930-ra megmaradt a valószínűleg korábban is jellemző jelentős fejlettségbeli differencia Ausztria és Magyarország járásai között – de Csehország és Szlovákia között is (az ide tartozó járásokat reprezentáló pontok a diagramon élesen elkülönülnek egymástól), pedig ez utóbbiak egy politikai egységbe tartoztak már 10 éve. Ezzel szemben nem volt éles fejlettségbeli váltás Magyarország–Szlovákia, Magyarország–Vajdaság, Kárpátalja–Erdély relációban az 1930-as években (az entitásokat jelölő pontok keverednek egymással a diagramon), de Erdély–Regát és Erdély–Szerbia relációban sem, érvényre juttatva a Tobler-hipotézist, miszerint a szomszédos régiók fejlettsége hasonló (lejtő, és nem törés dominálja őket). Ezzel szemben Erdély–Magyarország viszonylatban a járásokat jelölő pontok között nem volt átfedés, itt tehát törésvonallal találkozunk nagyjából az országhatárral párhuzamosan 1930-ban, mely azonban már 1910-ben is létezett (7. ábra).

## 3. táblázat

*A Rónai-féle atlaszból a fejlettségi vizsgálatokhoz  
(komplex mutató előállításához) felhasznált változók*

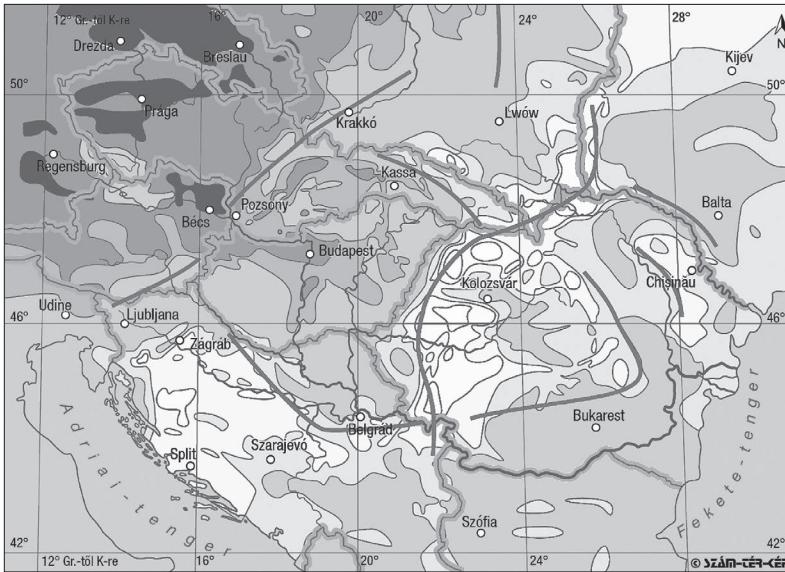
*iparban foglalkoztatottak aránya,  
közlekedésben és kereskedelemben foglalkoztatottak aránya,  
közalkalmazotti keresők aránya,  
csecsemőhalandóság,  
születési arányszám,  
halálozási arányszám,  
népsűrűség és természetes szaporulat kapcsolata,  
gabonatöbblet,  
hústöbblet,  
vasúti elérhetőség,  
rétek és legelők jövedelme,  
agrártúlnépesedési mutató,  
analfabéták száma*

*Megjegyzés: 1930-as évek – kurziválva az 1910-es vizsgálatban egyaránt szereplő, vagy azokhoz jellegükben hasonló indikátorok.*

Ezek után az egyváltozós kartogramok újrakódolásával és fedetésével keletkezett térképeket megvizsgálva képet kaphatunk a történeti Magyarország és utódállamainak fejlettségéről a korábbinál rosszabb felbontással, de a korábbinál tágabb regionális kontextusba ágyazva (13. ábra).

## 13. a. ábra

*Közép-Európa regionális fejlettségi különbségei 1930-ban és kapcsolatuk az 1920-as határokkal az összes mutató fedvénye alapján*



*Megjegyzés: a jelentős fejlettségbeli esést folytonos vonal jelzi, a fejlettség szintjét pedig sötétebb tónus*

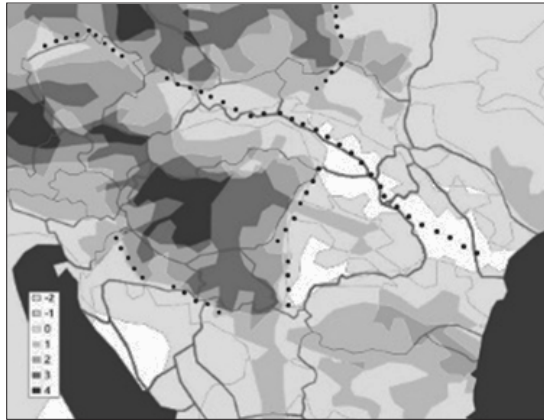
Az 1930-as években Magyarország északnyugati, dunamenti része volt a legfejlettebb (akárcsak ma), nyúlványokkal dél felé a Duna mentén, illetve Szolnok–Kecskemét irányába. Kárpátalja a vásárvonalon túl a fejletlen zónába tartozott, a csehszlovák–magyar határ Duna vonalától keletre húzódó sávja mentén egy belső periféria alakult ki, mely Erdélyhez képest ugyan fejlett volt, de a környező területekhez képest nem. Erdély legfejletlenebb része a tulajdonképpeni Partium területe volt, a Szászföld és Kolozsvár térsége erdélyi viszonylatban még tartotta magát, de Csonka-Magyarország hasonló városaihoz képest lemaradónak számítottak. Az SZHSZ Királysághoz került Vajdaság Magyarországhoz képest ugyan kevésbé volt fejlett 1930-ban (1910-hez képest ez visszaesés, igaz más a kutatás léptéke és a vizsgált változók halmaza is), de az új államterület egyik legfejlettebb részének volt tekinthető az aggregált értékek alapján. A Felvidék az 1910-es állapothoz képest általánosságban fejlettebb és egységesebb képet mutat 1910-hez képest, de a cseh országterület fejlettségétől elmaradt. A tágabb térséget nézve elmondható, hogy a trianoni Magyarország a fejlettségi kép alapján inkább a Mitteleuropaum része (a Felvidékkel), s ezt egyébként egyéb regionális vizsgálatok is megerősítik (hasonlósági régiók).<sup>15</sup> A fejlődés dinamikájára utaló mutatók

<sup>15</sup> DEMETER Gábor: Hasonlósági (formális) régiók és területi egyenlőtlenségek a történeti Magyarországon, In: DEMETER–SZULOVSKY: *i.m.*, 195–219. p.

alapján kirajzolódó térképen viszont egyértelmű a trianoni Magyarország és a Vajdaság fölénye, Erdélyben is csak Kolozsvár és Temesvár térsége mutat magasabb aggregált értéket, az utóbbi egyértelműen a délvidéki folt nyúlványaként definiálható, tehát inkább azzal van (volt) szerves összefüggésben a fejlődése, s nem a krassó-szörényi román nehézipar 1920 utáni felfutásának függvénye.

### 13. b. ábra

*Közép-Európa regionális fejlettségi különbségei 1930-ban és kapcsolatuk az 1920-as határokkal a modernizáció dinamikáját, intenzitását reprezentáló mutatók alapján*



### III.

A fenti – igaz átfogó, vagy inkább elnagyolt – kép alapján leszögezhető, hogy nem minden elcsatolt térség tekinthető egyértelműen a határváltozások vesztesének. Néhány esetben a határhúzás hanyatlást eredményezett (a Dél-Felvidéken), másutt a helyzet eleve rossz volt és nem javult (Érmellék), megint másutt az elcsatolt terület az új állam legfejlettebb része volt, és dinamikus fejlődést is mutatott (Vajdaság), az Észak-Felvidéken pedig javulni látszik a helyzet 2010-re. A tanulmány záró részében immár részleteiben is megvizsgáljuk, hogy az 1920-ban elcsatolt területek gazdasági helyzete miként változott az impériumváltással, milyen „niche-t” töltöttek be az új államkeretben és a visszacsatolások miként változtattak, illetve milyen régi-új problémákat generáltak, s mit jelentett gazdasági (nem érzelmi) szempontból Magyarországnak a területek visszatérése.

A Felvidék esetében alapvető toposz, hogy „a visszatért területek a gazdasági élet ütőerének számítottak mind Szlovákia, mind Magyarország szem-

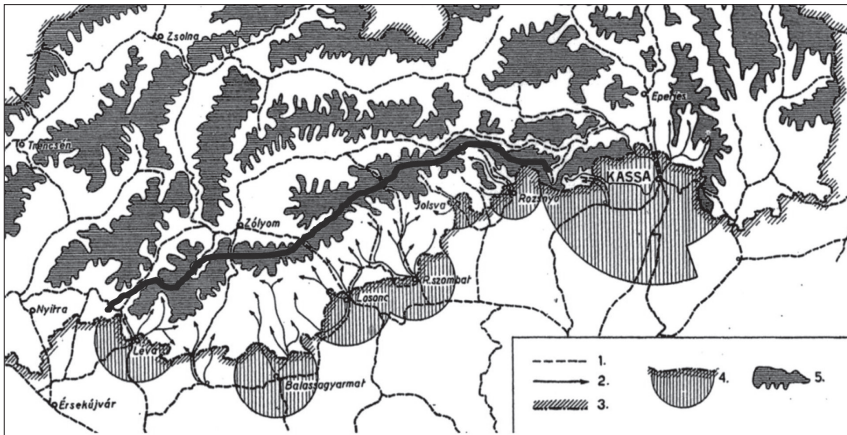


pontjából”. Thirring Lajos a terület népsűrűségével és közlekedésföldrajzi adottságaival érvel az állítás alátámasztásához. Dél-Szlovákia népsűrűsége 87 fő/km<sup>2</sup> volt 1938-ban, míg Magyarországé Budapest nélkül 79 fő/km<sup>2</sup>, a Csehszlovákiánál maradt Felvidéké pedig csupán 55 fő/km<sup>2</sup>.<sup>16</sup> A népsűrűség azonban nem ekvivalens a terület gazdasági potenciáljával, hiszen egy sűrűn lakott terület is lehet elmaradott (legfeljebb magas elvándorlás jellemzi). Ugyanígy a visszatért területek közlekedésföldrajzi adottságai sem értelmezhetők e szűkebb keretek között. Ugyan sok központját veszített vidéki térség visszakapta 1910 előtti centrumát, így Csonka-Magyarország egyes területeinek periferizálódása ideiglenesen megszűnt (12. ábra), de az 1938-as határ legalább ennyi problémát is generált. A vásárvárosok visszakerülése most szlovák oldalról vágta el a rurális hinterlandot a centrumoktól: Közép-Szlovákia jelentős része piacok és vasúti összeköttetés nélkül maradt (14. ábra).

Az 1938-ban visszakapott terület közlekedésföldrajzilag (vasúthálózatát tekintve) nem volt egységes, míg 1920–1938 között Csehszlovákia részeként még kompakt egészként működött. Ugyanakkor az is tény, hogy Pozsonynak Kelet-Szlovákiával lett volna más összeköttetési lehetősége is, mint a vásárvárosok transzverzális vonala – Közép-Szlovákián át (14. ábra).

14. ábra

*A jószerivel vasúti összeköttetés és piacközpontok nélkül maradt rurális Közép-Szlovákia*



Megjegyzés: vasútvonalak szaggatotttal, vonzásirányok folytonos vonallal jelölve

Forrás: Földrajzi Közlemények, 1939/3., 198. p.

<sup>16</sup> THIRRING Lajos: A visszacsatolt északi terület. Terület és népesség, *Magyar Statisztikai Szemle*, 1938/11-12. szám, 1016. p.

Rónai szerint a vásárvárosok megszerzését (az ismert stratégiai szempontokon túl) 1920-ban egyrészt éppen a közép-szlovákiai hegyvidéki falvak helyzete indokolta, másrészt az 1910-es térképünk alapján fejletlennek minősülő Észak-Felvidéknek is szüksége volt fejlett lokális centrumokra, mely húzóhatást gyakorolhatott (volna) a térségre. Az országhatár etnikai vagy a fejlettségi határon történő meghúzása egyszerűen életképtelenné tette volna az elcsatolt országrészt, hiszen a hagyományos (bár nem egyenrangú) kapcsolatokon, munkamegosztáson alapuló szituáció szétrombolása mellett semmilyen alternatívát nem kínált, így rosszabb helyzetet eredményezett volna, mint 1910-ben volt. A dél-felvidéki városi centrumok megszerzése ugyan részben megszüntette a Magyarországgal való kapcsolatrendszer számos elemét, de fenntartotta az északi vonzáskörzeteket éltető mechanizmusokat. E tekintetben az 1920-ban megszülető „Szlovákia” értelmezhető – funkcionális (nem fejlettségi, vagy formális) – régióként, azaz Beneš és Masaryk gazdasági érvei a terület „életképességének sine qua non-járól” nem söpörhetők félre.<sup>17</sup>

1938 számos közlekedési problémát okozott: nem volt vasúti összeköttetés Rozsnyó és Kassa között – Miskolcig kellett leutazni, ha vasúton akartak árut szállítani a két város között. Kassától keletre a Kassa–Sátoraljaújhely szakasz egy része szintén szlovák kézen maradt (Nagyszalánc–Legenye/Alsómihályi). Így Kassáról Ungvárra csak Miskolcon vagy Nyíregyházán keresztül lehetett eljutni.<sup>18</sup> Galántáról csak Komáromon keresztül lehetett vasúton a közeli Somorjára vagy Dunaszerdahelyre eljutni, mert Pozsony Csehszlovákiánál maradt.<sup>19</sup> A nemzeti szempontból pozitívnak tekinthető bécsi döntéssel egy jól működő struktúrát választott szét az új határ, miközben Közép-Szlovákiát is életképtelenségre kárhóztatta.

Miként 1920 kapcsán is vannak félreértelmezések a terület devolúciójáról, úgy 1938 kapcsán sem volt egyöntetű a helyzet megítélése a hivatalos eufória ellenére. 1920 kapcsán elmondható, hogy a nem rurális struktúrák több esetben a határváltozás ellenére is fennmaradtak. Így például a Győrrel szemközt fekvő, a fővárostól viszonylag távol eső, eredeti kapcsolatait részben elveszítő szlovákiai Dél-Csallóköz lakosságának nagyobb része élt iparból, kereskedelemből, vagy vett részt a közigazgatásban (rendre 15-20%, 9-12%, 9-12%), mint a Pozsonyhoz közelebb fekvő közép-csallóközi (dunaszerdahelyi) járás (10-15%, 6-9%, 3-6%) esetében még 1930-ban is. (Ez utóbbit az is

<sup>17</sup> Fodor Ferenc szerint midőn Párizsban a csehszlovák államférfiak gazdasági indokokkal magyarázták a Duna-mente magyar többségű részeinek bekebelezését, tudták, hogy ezzel ugyanolyan széthúzó erőt visznek a rendszerbe, mintha e területek bekebelezésének elmaradása esetén az önellátás hiánya miatt fellépő társadalmi-gazdasági feszültséggel kell megbirkóznuk. L.: FODOR Ferenc: Magyarország területi gyarapodásának gazdaságföldrajzi mérlege, *Földrajzi Közlemények*, 1939/3. szám, 209. p.

<sup>18</sup> Uo., 203. p.

<sup>19</sup> PETRICHEVICH-HORVÁTH Miklós: A visszacsatolt északi terület. Közlekedés, *Magyar Statisztikai Szemle*, 1938/11–12. szám, 1100–1102. p.

eredményezheti, hogy a térség a főváros agrárellátója volt.) Ugyanígy a párkányi térség hasonló(an jó) fejlettségi mutatókkal rendelkezett (az ipari, kereskedelmi és közszolgáltatásban dolgozók aránya rendre 30-40%, 6-9%, 3-6%), az 1930-as években, mint Esztergom térsége (40-50%, 6-9%, 3-6%), melytől 1920-ban elcsatolták. Az impériumváltás nem minden esetben jelentette az elcsatolt terület elsorvadását, ruralizálódását (az elcsatolás itt maradt részre gyakorolt hatása külön kérdés).<sup>20</sup>

Ami pedig az 1938-as visszacsatolást illeti, a revízió állandó hangoztatása ellenére a magyar társadalom és a politika saját bevallása szerint sem volt felkészülve – bár az adatgyűjtés a revízió jogosságának alátámasztására a statisztikusok részéről folyamatos volt –, így a reintegráció sem volt zökkenőmentes. A cseh érában eltöltött 20 év olykor mélyreható változásokat eredményezett – erre kiváló példa a kelet-szlovákiai településállomány gazdasági önerejének elsorvadása, 1910-es kárpátaljai szintre való süllyedése, amely a magyar kormányt államsegély folyósítására kényszerítette<sup>21</sup> (a másik megoldás, a települési pótdadók emelése elidegenítette volna az új államhatalomtól az etnikai szempontból egyébként lojális néptömegeket). Ezek mellett az az érv, hogy helyreállt a települések önkormányzatisága 1938-ban,<sup>22</sup> aligha jelentett gyógyírt a falusi lakosság számára.<sup>23</sup> Az a sérelem, hogy alulreprezentált a magyar kisebbség az (állami) állásoknál (1% az arányos 5% helyett), azaz mintegy 15 ezer állással jutott kevesebb a magyarokra, a cseh éra alatt, mint arányszámuk indokolta volna, pedig nem nyert orvoslást 1938 után. A MÁV és a Magyar Posta személyzete a régi, csehpartai alkalmazottakból állt, s a megüresedett állásokat az anyaországból érkezett munkavállalók kapták. Az ideiglenes katonai közigazgatás után elbocsátották a helyiek közül kinevezett altiszteket, törvényszéki eljárókat, helyüket magyarországiakkal pótolták, egy túlbürokratizált rendszert létrehozva (az egy hivatalnokra jutó lakosság száma kisebb volt a Dél-Felvidéken 1940-ben, mint azt anyaországból).<sup>24</sup>

<sup>20</sup> RÓNAI András: *Közép-Európa atlasz*, Balatonfüred, 1945, 181–183. p.

<sup>21</sup> 1938-ban a 11 visszaszerzett város összvagyon 84 millió pengőre rúgott, amelyből Kassa részesedése 45%-ot tett ki. Ez egy lakosra számítva mindössze 555 pengő, miközben Magyarországon az átlag 800-900 pengőt ért el. A városok tartozásai a vagyon 40%-át tették ki, ami lakosonként 143 pengő volt, kétszerese az anyaországinak. L.: SZIGETI Gyula: A községek és a városok háztartási mérlege és vagyoni helyzete, *Magyar Statisztikai Szemle*, 1938/11–12. szám, 1115–1126. p.

<sup>22</sup> A községek és városok bíráit a cseh korszakban nem a közösség választotta, hanem a belügyminiszternek is meg kellett erősítenie őket tisztségükben, ezt 1938 után eltörölték.

<sup>23</sup> Eltérően ítéli meg a helyzetet a kortárs szakirodalom is, nemcsak az utókor. Vö.: A *Felvidéki magyarság húsz éve 1918-1938*, A Magyar Statisztikai Társaság Államtudományi Intézete, Budapest, 1938, 136. p., L. még: *Ország útja*, 1938, II/6., illetve: *Magyarok Csehszlovákiában 1918-1938*, 5. p.

<sup>24</sup> *Magyarok kisebbségben és szórványban*, A magyarságkutatás könyvtára XVI, Szerk.: BÁN D. András – ROMSICS Ignác – VINNAI Győző – DIÓSZEGI László, Teleki László Alapítvány, Budapest, 1995, 69–73. p. 1935-höz képest 1940-re a jegyzők száma 20%-kal, az egyéb irodistáké 64%-kal nőtt, az orvosoké 45%-kal, a gyakornokoké majdnem 50%-kal

Másfelől a bábaszolgálatot például a magyar állam hozta létre.<sup>25</sup>

Vizsgáljuk meg ezek után részletesen, hogy a (Dél-)Felvidék mit jelentett a csehszlovák és a magyar gazdaságnak (az érzelmi attitűdöt mellőzve). Csehszlovákia szempontjából a Csallóköz megszerzésével az 1921-ben még 4 millió mázsás cseh búza- és lisztbehozatal 1937-re 2,3 millió mázsás exportba fordult át. Magyarországon ugyanekkor 22%-kal nőtt a mezőgazdasági termelés volumene, de az export részesedése a termelt kalóriaérték 30%-áról 20%-a alá esett, részben Csehszlovákia önellátása miatt.<sup>26</sup> Tehát a magyar szakértők is tisztában voltak azzal, hogy a csehszlovák állam számára a Csallóköz fontos és hogy ez a helyi lakoságnak sem volt rossz gazdasági szempontból. (Más kérdés, hogy a gazdasági előnyök mely társadalmi rétegnél csapódtak le, illetve kompenzálták-e az érzelmi sokkot és egyéb hátrányokat.) Nem véletlenül próbálja Varga István mentegezni a helyzetet 1939-ben, a terület visszaszerzése után. Mivel a Szudéta-vidék elvesztése miatt Csehszlovákiában a mezőgazdasági termelők aránya megugrott az iparban foglalkoztatottak számához képest (0,95:1-ről 1,33:1-re), így Varga érvei szerint, ha Csehszlovákiánál marad, akkor a magyar Felvidék exportínséggel és a belső piac szűkösségével lett volna kénytelen szembenézni. Magyarországnak Németországgal és Olaszországgal kötött szerződése miatt viszont – 20 pengő feletti felvásárlási árat biztosítva – a határváltozás kedvezett a csallóközieknek: gabonatóbblet szinte egésze Németországba került exportként.<sup>27</sup> Varga emellett azzal érvel, hogy a visszakapott iparterületek konjunkturális hatást idéznek majd elő Magyarországon, ami a mezőgazdaságra is húzó hatással lesz.<sup>28</sup>

Kérdés, ez esetben igazolódott-e a klasszikus feltételezés? (Másképpen az iparterületei zömét elvesztő Csehszlovákia esetében a felvidéki iparterületek ugyanúgy gyakorolhattak volna konjunkturális hatást, ha ott maradnak.) A mezőgazdaság relatív sikeressége és a gazdasági konfliktusok kiküszöbölése ellenére a tények azonban nem mindig igazolják a Varga-féle ipari konjunktúrára vonatkozó elvárásokat. Miközben 1938-ban a lakosság szám és az országterület 12%-kal nőtt, visszatért területeken mintegy 17 ezer munkás élt (7,5%), az összmunkanapok száma is csak 4,1 millióval nőtt (7,5%), az ipari termelés is csak 6%-kal emelkedett, a gépek kapacitása is csak 7,5%-kal gyarapodott.<sup>29</sup> Ha

---

emelkedett (beleértve Kárpátalját). *Magyar Statisztikai Közlemények*, 1943, 115. p. és *A felvidéki magyarság*, 117–118. p.

<sup>25</sup> Az átlagos szlovák csecsemőhalandóságnál (142 ezrelék) jó 20–35 ezrelékkal magasabb volt az érték a magyar vidékeken (Rimaszombat: 181 ezrelék)!

<sup>26</sup> VARGA István: Az északi terület visszacsatolásával kapcsolatos strukturális jellegű változások, *Magyar Statisztikai Szemle*, 1938/11–12. szám, 1145–1146. p.

<sup>27</sup> A magyar kormányzat a visszatért területek által a helyi gazdaságban okozott versenyhelyzetet új külpiacokhoz való jutással oldotta meg.

<sup>28</sup> VARGA: i.m., 1145–1146. és 1152–1153. p.

<sup>29</sup> FARKASFALVY Sándor: A visszacsatolt északi terület. Az ipar, *Magyar Statisztikai Szemle*, 1940/11. szám, 928–929. p.



az új területeket nem számítjuk, akkor a trianoni Magyarországon a termelési érték 420 millió pengővel, azaz 14%-kal nőtt, a munkáslétszám pedig 11%-kal. A növekedés zöme tehát (14% vs. 6%) konjunkturális eredetű – de nem a visszacsatolt területek hozadéka (az idő rövidsége miatt a szinergia-hatás pedig nem vizsgálható). Ha szektorálisan vizsgáljuk, a helyzet ugyancsak sokszínű. A visszakerült szénbányák a korábbi gazdasági infrastruktúra helyreállítása ellenére sem jelentettek komoly potenciált. A Salgótarjáni-szénmedence termelése évi 100 ezer tonna, s 2,5 millió tonnára volt tehető a benne lévő szén. Azaz, a visszatért területeken egy főre évi átlagban 100 kg szén jutott, ami jóval alatta maradt a magyarországi 1000 kg/fő/év termelési átlagnak. Mivel Magyarországon a fejenkénti szénszükséglet 1031 kg volt 1937-ben, azaz a széntermelés éppen nem tudta fedezni a lakosság igényeit, a visszatért szénbányák nemhogy javították, de rontották az átlagot (korábban barnaszenet exportáltunk Csehszlovákiába).<sup>30</sup> A vasérc esetében már jobb a helyzet: a hazai termelés 290 ezer tonna volt 1937-ben, a visszakapott bányák teljes kapacitása 320 ezer tonna, tehát felülmúlta Csonka-Magyarország termelését, egyben feleslegessé tette az importot<sup>31</sup> (korábban évi 280 ezer t – és éppen a visszakapott területekről, ami arra utal, hogy a gazdasági kapcsolatok 20 évvel Nagy-Magyarország kimúlása után is működtethetők voltak, ha mind a két állam érdekei ezt kívánták). 1938 a faiparban ugyancsak kedvezőbb helyzetet eredményezett a Felvidéken a korábbinál, hiszen a csehszlovák érában 1930–1934 között 50%-os csökkenés volt tapasztalható a később visszatért területek fakitermelésében, míg Csehországban csak 30%, azért, hogy a fa piaci árának további zuhanását megakadályozzák (világ gazdasági válság).

Összességében azonban mindössze az élelmiszeriparban, kerámia- és üvegyiparban és a faiparban volt nagyobb az új területek termelési értéke, mint a régi területek konjunkturális többlete, a többi esetben a növekmény a konjunkturális növekedés 1/3-át sem érte el (gépipar, vas- és fémipar)! Igaz, a kapacitások átlag 60%-át használták csak ki. Mi volt ennek az oka? Hiszen annak ellenére, hogy a Felvidéken csak 3 millióan laktak, az iparfejlesztési támogatások 40%-a jutott a térségbe 1900–1910 között, s 157 új gyár jött létre, mely 30 ezer főt foglalkoztatott. 1932-ig viszont 215 régi gyár zárta be kapuját és bocsátott el 25 ezer munkást, s az 1920 után alapítottak közül is megszűnt 46 vállalat 3400 munkással, ami a magyar vidékeket is sújtotta.<sup>32</sup> A magyar fél szerint a cseh gazdaságpolitika speciális vasúti tarifákat alkalmazott: Prágából Losoncra olcsóbb volt árut szállítani, mint fordítva: Losonc részben emiatt elvesztette edény- és gépgyárát, műtrágyagyárát, szeszfőzdéjét. Ez a vasúti tarifapolitika az új peremvidégeket a cseh iparcikkek fogyasztópiacá-

<sup>30</sup> SZALAY Zoltán: A visszacsatolt északi terület. *Bányászat, Magyar Statisztikai Szemle*, 1938/11–12. szám, 1062. p.

<sup>31</sup> Uo.

<sup>32</sup> *A felvidéki magyarság*, 85. p.

vá degradálta. A Felvidéken a cipőipari munkások száma 1921–1937 között 8 ezer fővel csökkent, a kohómunkások száma 7000-ról esett vissza 2000-re, a fémipari dolgozók száma 1500 fővel csökkent. Az ércbányászok száma 1000 fővel esett, a faipar 2000 főt veszített. Az ércbányák egy része kénytelen volt cseh kartellekbe beállni, a cseh kartellek viszont fizettek, hogy a tulajdonos eressze szélnek a munkásokat, csökkentve a konkurenciát. A rozsnyói ércbányák egyébként még ekkor is részben magyar üzemeket, Ózdot és Diósgyórt látták el nyersanyaggal, de az 1930-as vámháború itt is csökkentette a forgalmat (vasérc importunk 6 millió pengőről 820 ezer pengőre csökkent 1929–1936 között a Felvidéken, a tűzifa 20 millió pengőről esett 2 millió alá). A kassai dohánygyár 1930-ban 550 munkást alkalmazott, míg 1910-ben 1120-at.

Ezzel el is érkeztünk a következő vizsgálati kérdéshez: a magyar fél azt állítja, hogy a kisebbségi sorba került magyarság érdekeit szem előtt tartva tartotta fenn „önzetlenül” a – gazdasági szempontból olykor kedvezőtlen – kapcsolatokat,<sup>33</sup> miközben a cseh fél a korábbi kapcsolatrendszert leépítve, „Szlovákiát” elhanyagolva<sup>34</sup> megkísérelte azt É-D irányból NY-K irányúvá transzformálni. Mindkét állítás mellett hoznak fel érveket. Korábban is láttuk, hogy a magyar statisztikusok álláspontját éppen (más) magyar statisztikusok állításaival tudtuk megcáfolni (ugyanaz a munkaközösség került hivatkozásra a pro és kontra lábjegyzetekben, ez szándékos módszertani választás volt részünkről), azaz a „felkészületlenségről” – legalábbis ami a gazdasági hatásait, gazdasági indoktrinációját és a visszatért területek gazdasági reintegrációját illeti – tett korábbi kortárs kijelentések nem légből kapottak. A csehszlovák gazdasági transzformációs törekvések hangoztatása jó ürügy volt a helyzet magyarázatára. A következőkben tehát ezen állítások valóságtartalmát is megvizsgáljuk ugyancsak a gazdasági statisztikusok állításainak dekonstrukcióján keresztül.

A magyar fél dotációs gazdaságpolitikája melletti legfőbb érv (ami a régi gazdasági struktúrák perzisztenciája mellett szóló bizonyítékként ugyanúgy értelmezhető), hogy 1937-ban Magyarország kereskedelmi mérlege Németországgal szemben pozitív, Csehszlovákiával és Romániával szemben viszont negatív volt. Összevetve ezt az 1939-es, illetve az 1941-es kereskedelmi évvel, azt tapasztaljuk, hogy a magyar kereskedelem e két országgal szemben is pozitívvá vált, azaz a korábbi negatívum oka látszólag az – bizonyos politikai tényezőkön túl, mint például a Szudéta-vidék elvesztése –, hogy a magyar állam kereskedelmi forgalma a visszatért határmenti területekkel negatív volt és visszatértük fordította meg a tendenciát. (Azaz, más oldalról megközelítve, makrogazdasági szempontból az 1938-as határváltás mindenképpen az anyaországnak kedvezett.) Ez lenne tehát a dotációs politika melletti érv. Nézzük

<sup>33</sup> VARGA: i.m.

<sup>34</sup> L. például: MAGYARY István: *Magyarország a szociális haladás útján*, Budapest, 1943, 65. p.

meg részletesen. Bár kereskedelmi mérlegünk a Felvidékkel 1937-ben valóban negatív volt, de 1927-ben még 25 milliós többletünk volt (11 milliós import, 36 milliós export), amiből 20 milliót korábbi gabonaexportunk okozott. Ez a Felvidékről pénzkirámláshoz vezetett, a dél-felvidéki lakosság számára kifejezetten kedvezőtlen volt (míg Csehszlovákia egészével szemben mindig negatív volt a mérlegünk). A csehek ezen kívántak változtatni a mezőgazdaság támogatásával: inkább vásároltak csallóközi búzát és tejet, mint magyarországit. Magyar dotációs gazdaságpolitikáról tehát 1930 előtt nem beszélhetünk – és ez éppúgy a *Magyar Statisztikai Szemle* adataiból olvasható ki, mint a támogatás mellett szóló érvek. (Ezek interpretációja tehát inkonzekvens a lapban.)

Ami a csehszlovák gazdaságpolitikai szándékokat illeti, a *Magyar Statisztikai Szemle* számos hasonló adatot hoz, amelyből arra következtet, hogy a Felvidék részesedése a Magyarországra irányuló *iparcikkexportból* lezuhant.<sup>35</sup> Csakhogy: a Dél-Felvidék iparcikkekből való részesedése Magyarország *behozatalában* már 1927-ben is alacsony volt. A fabútorok mellett csupán néhány élelmiszeripari importcikk rendelkezett kezdetben magas, majd csökkenő értékkel (a len 45%-ról 0%-ra, a tej 100%-ról 0%-ra, a repcemag 83%-ról 0%-ra esett 1927–1937 között), amit viszont a magyar agrárium szintén elő tudott állítani! Tehát ez nem írható a csehek rovására. Burgonya (11%–0%), bőr (50%–0%), here, gyapjú (40%–0%), paprika (44%–25%, 417–7 ezer pengő) és dohányexportunk (15%–0%) Dél-Szlovákiába (és ugyanígy Csehszlovákiába is) viszont megszűnt: ezek a termények ugyanis a Dél-Felvidéken is termesztettek voltak. A kompetíció megszűnte azonban nem tekinthető gazdasági szubvenciónak, hanem a gazdasági ésszerűség vezérelte: a magyar gabonaexport például 10 év alatt búzaexportból kukoricaexportra váltott át, mert ez érte meg.

Ami a magyar állam dotációját illeti, arra is hivatkoznak, hogy Csehszlovákián belül Magyarország behozatala a visszatért területről 1937-ben 4 millió pengő, kivitele viszont csak 2,6 millió pengő. Eközben Csehországba 11,6 millió volt kivitelünk, míg behozatalunk csak 6,8 millió pengőre rúgott.<sup>36</sup> Azaz, a Dél-Felvidékre fajlagosan (a lakosságszámhoz viszonyítva) nagyobb magyar importérték jutott. Csakhogy: Észak-Felvidékre a kivitel 4,6 millió, a behozatal (zömmel nyersanyag) viszont 8,5 millió volt 1937-ben. Az Észak-Felvidék a Dél-Felvidékhez képest felülreprezentált volt Magyarország behozatalában, pedig a Dél-Felvidék közelebb volt (ráadásul magyar jellegű). A dotációs politika melletti érv tehát ismét sántít. Ráadásul, ha megnézzük az export és import összetételét a vizsgált térségben, a városokban zömmel magyar ex-

<sup>35</sup> RÁCZ Jenő: A visszacsatolt északi terület. Külkereskedelmi forgalom, *Magyar Statisztikai Szemle*, 1938/11–12. szám, 1091–1094. p.

<sup>36</sup> Uo., 1096. p.

porttöbblet jelentkezik, melynek értéke viszont kicsi a nyersanyagimporthoz képest. A Kisalföld szlovákiai oldalán a magyar export értéke még a többi területhez képest is alacsony volt, import pedig csak Galántáról és Révkomáromból jött. Azaz, a terület egyszerűen nem is csatlakozott a magyar gazdasági térbe, így dotálni sem lehetett. Az más kérdés, hogy e kép alátámaszthatja a cseh gazdasági transzformáció mellett érvelők álláspontját. Az export-import szerkezete alapján a Dél-Felvidék keleti részén egyszerűen a tradicionális munkamegosztás továbbéléséről van szó (nyersanyagért iparcikket), amit 1910 kapcsán egyáltalán nem úgy jellemeztünk, mint kifejezetten pozitív gazdaságpolitikát. Pusztán az államhatárok megváltozása még aligha jogosít fel ugyanennek a politikának az eltérő interpretálására. 1920–1938 között tulajdonképpen annyi változás következett be, hogy míg az 1920-as években a magyar állam zömmel magasabb hozzáadott értékkel jellemezhető *készterméket* importált, amely a teljes import 40%-át is elérhette, addig 1938-ra az alacsonyabb hozzáadott értékkel bíró *nyersanyag-behozatal* vált dominánssá, ami némileg javította a magyar cselearány-értéket. Ennek oka viszont a világgazdasági válság hatásában keresendő. Ami azt a kérdést illeti, hogy a magyar állam támogatta-e a dél-felvidéki gazdaságot, Dél-Felvidék részesedése a magyar importból hiába nőtt e periódusban 4%-ról 13%-ra, a válság miatt az import összértéke csökkent. Ennek oka nem a csökkenő iparcikk-behozatal, hanem a csökkenő mezőgazdasági behozatal volt, mely riválist jelentett a magyar agrárszféra számára.

Ami pedig az agrárium problémáját illeti, a Dél-Felvidéken, míg nem választotta el az országhatár a két régiót, addig 200 ezer ember jött a Felvidékről az Alföldre aratni, Trianon után ez 14 ezerre csökkent. 1938 a régi kapcsolatok helyreállításával kecsegtetett. A felvidéki magyar földműves-társadalom 1/3-a zsellér, napszámos, vagy 5 holdnál kevesebb földdel rendelkező kisbirtokos volt, akik számára a határmegvonás jövedelem-kiesést eredményezett, s az ipar sem tudta felszívni a munkaerőt. A munkanélküliség az *urbanizáció* gyorsulásához vezetett 1938 előtt a Felvidéken: a királyhelmeci putrilakások e korszak termékei. A csehszlovák földreform ugyanis nem segítette a föld nélkülieket.<sup>37</sup> Ennek társadalmi következményei is voltak. Mivel a nagybirtokok felosztásából a mezőgazdasági cselédek alig részesedtek, s a földreform után nagybirtok sem maradt, ahol dolgozzanak, az alföldi aratási lehetőségek pedig lecsökkentek, s mert az ipar pangott,<sup>38</sup> a munkanélküliség elérte a 42 ezer főt telente. Nyilvánvaló, hogy ennek politikai következményei voltak, s némileg meglepő módon ez a nemzeti alapú pártok gyengülésében volt mér-

<sup>37</sup> A 11 ezer magyar jogosult (a lakosság 6%-a) 42 ezer hold szántót kapott a 380 ezerből, egy olyan területen, ahol a lakosság döntő hányadát alkotta. Így átlag 5 ha alatti birtokok keletkeztek. Sokkal nagyobb volt viszont a gond, hogy a 9000, nagybirtokon dolgozó alkalmazott közül csak 4100 kapott földet, pedig magyar nyelvterületen a földek 33%-át sajátították ki.

<sup>38</sup> Ugyanezt a véleményt osztja: MAGYARY: *i.m.*, 65–66. p. Egész Csehszlovákiában 2,5-ről 1,8 millióra esett az ipari munkaerő a válság idején.

hető.<sup>39</sup> 1935-ben azokban a régiókban (Losonc, Rozsnyó, Csallóköz) értek el a szociáldemokraták 30%-os eredményt, ahol a földreformból a magyarság nem részesedett, a nehézipar válságban volt és nagy volt a munkanélküliség. Ennek oka, hogy munkanélküli segélyt ugyanis csak szakszervezeti tag (azaz szociáldemokrata szimpatizáns) kaphatott. Tehát, miután a cseh szociáldemokrácia a magyarokat kihagyta a javak újraosztásából, a propaganda és segélyek révén bebiztosította saját újraválasztását, életképes kisbirtokok alapítása helyett. Csakhogy a földreform az új, 1938 utáni helyzetben is elmaradt, s csak a gabonát vásárolták fel a termelőktől valódi piaci áron.

Románia kapcsán ugyancsak jellemző a magyar szempontból negatív külkereskedelmi mérleg. Ez azonban elsősorban az Erdélyvel folytatott kereskedelemnek volt köszönhető. E kereskedelemre pedig a nyersanyagimport nyomta rá a bélyegét (az import 12 ezer vagon, az export 200 vagon volt, ami egyértelműen magasabb átlagos hozzáadott értékkel jellemezhető cikkekre utal a negatív külkereskedelmi mérleg mellett is). A romániai adatok is inkább a tradicionális kapcsolatok fennmaradására utalnak (ami az aszimmetrikus interdependencia kifejezéssel adható vissza leginkább), mintsem valami tudatos támogatási politikára a magyar állam részéről. A *Magyar Statisztikai Szemlében* megjelent (egyébként a korábbiakhoz képest színvonalatlanabb) írások is főként azt hangsúlyozzák, hogy a területgyarapodással sem szén, sem vas, sem földgázkincs nem kerül magyar kézre, s a térképek is Észak-Erdély nyersanyagkincsét említik legfőbb gazdasági potenciálként.

A Jugoszláviához került területek sorsának értékelésekor fontos hangsúlyozni, hogy az új állam, az SZHSZ Királyság eleve eltérő történelmi és kultúrájú területeket egyesített, tehát nem szerves fejlődés eredménye volt, így nem meglepő (de a későbbiek szempontjából fontos), hogy a közigazgatási és adórendszer egységesítése 1929-ig, a királydiktatúra bevezetéséig nem is történt meg – a korábbi struktúrák éltek tovább. Ez bizonyos szempontból a fent említett helyzet implicite elismerése volt a kormányzat részéről, de ezek után nem meglepő, hogy a Vajdaság egy főre vetítve négyszer több adót fizetett a 20-as években, mint Szerbia (290 vs. 70 dinár). A kérdést azonban nem így kell feltenni, mert igaz, hogy retorziók érték a térséget (tömegessé vált a vállalatok átköltözése; a korona-dinár 4:1-es átváltási aránya a háború után megint a magyarokat sújtotta, hiszen a két valuta eredetileg a frankkal volt azonos árfolyamú; a házadót csak 5000 főnél nagyobb községek, így zömmel a vajdasági magyar falvak lakói fizették meg, stb.), de ugyanakkor a térség számos előnnyel rendelkezett a kisparaszti demokrácia öröklött hátrányaival jellemezhető többi délszláv területtel szemben. A demográfiai nyomás a Vajdaságban mérsékelt volt (+19%-os népességnövekedés a telepítések ellenére), az agrártúlnépesedés nem jelentős (2%-os munkaerőfelesleg), ugyanakkor magas volt a birtoktalan agrármunkavállalók aránya délszláv viszonylatban

<sup>39</sup> Azt is felrója a korabeli szakirodalom, hogy magyar vidékeken átlagosan 32 ezer szavazat kellett egy képviselő megválasztásához, míg Túrócban, Pozsonyban 21–24 ezer fő.



(a béresek adták az agrármunkaerő 22%-át, ennek ellenére a gabonát vásárló, nem életképes háztartások aránya itt volt a legalacsonyabb, 30%), ami a birtokszerkezet következménye. A nem egalitárius agrárstruktúra eredményeképp egy főre 1100 kg gabona jutott, míg más, kisbirtok dominanciájú, agrárnap számosok nélküli régiókban a 400 kg-ot sem érte el. Ennek következtében az 1930-as évekre a többlet-gabonatermés 147 ezer vagont tett ki, melyből 67 ezer vagont exportáltak az államhatáron túlra, a többit az állam élelmiszerhiányos területein osztották szét. A Vajdaság tehát Jugoszlávia éléskamrája lett rendszeridegen struktúrájának köszönhetően. Az is világos, hogy a többletterhek ellenére a térség termelése igen jelentős volt. A vajdasági GDP/fő értéke csak a szlovént nem múlta felül. Célszerű tehát a terheket a megtermelt értékhez viszonyítani, ha el akarjuk kerülni a Bičanić-Prica vitához hasonlóan terméketlen és téves értelmezéseken alapuló számításokat. Ekkor azt kapjuk, hogy magas jövedelme ellenére is az adóteher a legmagasabb a Vajdaságban volt, a GDP/főhöz mért adókulcs a többi tartományét legalább 50-100%-kal felülmúlta és ez igaz akkor is, ha a fizetett adó összértékét az állam népességéből való részesedéséhez mérjük (4. táblázat). Érdekes módon a helyzet a királydiktatúra által bevezetett uniformizáló közigazgatási reformok idején (és a nagy gazdasági világválság közepette) válik kedvezőbbé a vajdaságiak számára. 1935 után az adó ugyan magas volt, de a termelt jövedelemhez képest mért elvonás már nem lógott ki a sorból.

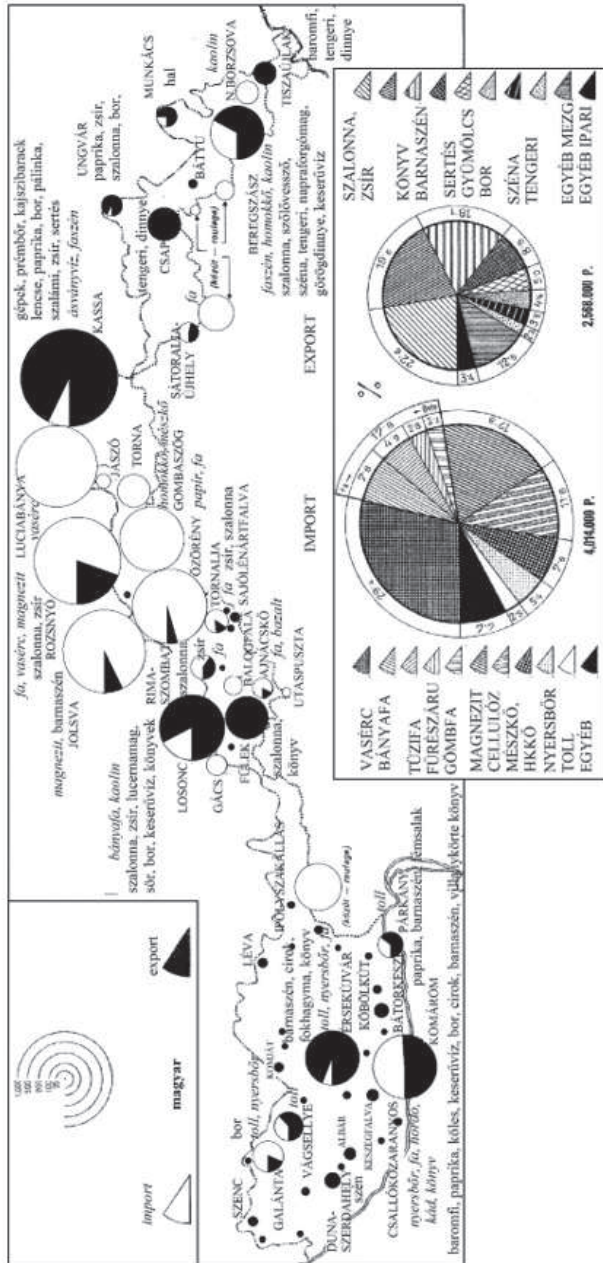
#### 4. táblázat

*A GDP/fő értéke, az egy főre jutó adó értéke és az előző kettő hányadosa (adó/GDP), 1919–1929*

Régió	GDP/fő 1923-ban (Jakir szerint 1938-as áron)	Ugyan-ez 1912-es áron	Adó/fő 1919–1929 (dinár, átlag)	Adó/fő 1912-es áron	Adó a GDP-hez képest, %	A terület által fizetett adó az összesből (%)	A népesség aránya az összesből (% 1931)
Szlovénia	4602	460	1336	88–133	19–29	25	8,2
Vajdaság	4187	420	1846	122–184	29–44	24	11,6
Horvátország	3680	368	910	60–91	16–25	21	21,9
Dalmácia	2861	286	454	30–45	10–16	14	4,5
Szerbia	2136	213**	559	37–55	17–26	13	36,6
Bosznia–Her.	1962	196	634	42–63	21–32	3	16,5
<b>SZHSZ (átlag és összes)</b>	2868	286	777	55–77	20–25	100	100,0

*Forrás: BÍRÓ: i.m. 1. és 11. táblázat. 162. p., továbbá a 3. táblázat alapján.*

15. ábra  
A magyar export és import értéke, iránya és szektorális megoszlása a Dél-Felvidékre 1938 előtt



Forrás: Magyar Statisztikai Szemle, 1938/11-12, 1087. p.

5. táblázat  
Egy főre jutó direkt adók a teljes jövedelem %-ában, 1932

Terület	Agrár-bevétel/fő	Teljes jövedelem/fő	Követlen adó/fő	Direkt adó a jövedelem %-ában	Részesedés az összes direkt adóból (%)	Részesedés az össznépeességből (%)
Szlovénia	1100	2750	240	8,73	13	8
Dalmácia	826	1376	61	4,43	2	5
Bosznia- H.	898	1500	66	4,41	7	17
Vajdaság	2437	5000	290	5,80	20	11
Horvátország-Szlavónia	1461	2922	200	6,84	29	22
Észak-Szerbia	1085	2170	112	5,16	28	38

Forrás: KRŠEV, Boris: *Financijska politika Jugoslavije 1918–1941*, Novi Sad, 2007; VUČO, Nikola: *Poljoprivreda Jugoslavije 1918–1941*, Beograd, 1958; TOMASEVICH, Jozo: *Peasants, Politics, Economic Change in Yugoslavia*, Stanford, Oxford, 1955. adatai alapján.

Az 1941-es változások a korábbi helyzethez képest gazdasági szempontból nem hoztak jelentős, kedvező irányú változást (különösen, ha a régió egészét, nem pedig a magyar lakosság helyzetét nézzük). A helyi magyarság is nehezményezte a központi kormányzat számos olyan intézkedését, melyek az új uralmi rendszert éppúgy jellemezték, mint a régít (6. táblázat).

6. táblázat  
A Délvidék helyzete a különböző impériumváltásokkor

Délvidék, 1920–1941	Délvidék, 1941–1944
éléskamra	éléskamra
szerb (nem csak helyi) kolonizáció	magyar (nem helyi) kolonizáció
gazdasági centrum vs. társadalmi periféria	gazdasági félperiféria (frontier)
adóprés, elvonások repressziók	sarc, atrocitások, többletforrások juttatása
torzult piaci viszonyok - diszkrimináció, többlet elvétele	torzult piaci viszonyok - hadigazdaság, többlet elvétele
bürokratikus elnyomás (új elit)	bürokratikus elnyomás (új elit)

Ha összefoglaljuk a visszatért területek magyar gazdaságban játszott szerepét, akkor azt mondhatjuk, hogy egyik terület sem volt iparilag fejlettebb az anyaországnál a különböző, válogatott fajlagos mutatók alapján (7. táblázat).

### 7. táblázat

*Az összevont kis-és nagyipar regionális összetétele a visszatért területeken (1942)*

Régió	1000 főre jutó üzemegység	kis- és nagyüzem	arányuk az országosból	nagyüzem	nagyüzem az összes üzemből	ipari alkalmazott	országos arányuk	kisipari	arányuk a régióban	termelés értéke (P)	országos arány (%)	egy ipari alkalmazott ra jutó termelés- kenység
Dél-Fel- vidék	14	15 ezer	5,3%	310	2,2%	36 ezer	4%	17 ezer	50%	270 millió	4%	7500
Észak- Erdély	11,5	29 ezer	11,2%	660	3,3%	67 ezer	7,5%	30 ezer	46%	316 millió	5%	4800
Kárpát- alja	5,5	4 ezer	1,5%			8 ezer	1%			45 millió	0,7%	5500
Délvi- dék	20	20 ezer	7,8%	460	2,3%	50 ezer	5,7%	30 ezer	60%	328 millió	5%	6500
ország Buda- pesttel	19	263 ezer	100%	5650	100%	880 ezer	100%	462 ezer	53%	6581 millió	100%	7500

*Forrás: SZALAY Zoltán: Az 1941. évi népszámlálással kapcsolatban végrehajtott általános iparstatistika első eredményei, Magyar Statisztikai Szemle, 1943/5-6. szám, 280. p. alapján saját szerk.*

Összességben persze szerepük nem lebecsülendő – a 22%-os gazdasági növekedés 1942-ben csak 8%-os, ha levonjuk a visszatért területek okozta növekményt és az inflációt –, de alapvetően nem volt jellemző, hogy az ország ipari termeléséből való részesedésük meghaladja a lakosságból való részesedésüket (ami termelékenyebb vagy nagyobb fokú koncentrálttsággal jellemezhető iparra utalna). Az ország ipari termeléséből az új területek kb. 14-15%-kal részesedtek, ami egyensúlyban van az iparosok, ipari munkások országos számából való részesedéssel (15%), csak hogy ez utóbbi érték maga alacsony, mivel Magyarország lakossága és területe csaknem a duplájára nőtt a területgyarapodások eredményeként. Budapest környékével egyik terület sem tudta felvenni a versenyt. Csonka-Magyarország iparosodottságához talán legin-

kább a Délvidék mutatói álltak közel a nagyüzemek részesedését tekintve, ezek azonban nem voltak annyira termelékenyek az eltérő iparágak miatt, mint például a Dél-Felvidék gyáripára (mely ebben a tekintetben viszont elérte a csonka országterület egy főre eső ipari termelékenységét). Az elcsatolt területeknek az utódállamok mezőgazdaságában játszott szerepével együtt (a tradicionális ipari kapcsolatok egy részének megmaradása mellett) ez arra utal, hogy visszatért területek gazdasági szerepe az utódállamokban sokkal jelentősebb volt, és hogy az 1910-es gazdasági (és fejlettségi) struktúra mintázata 1940-re nem változott jelentősen: a visszatért területek gazdasági szerepköre is hasonló volt, mint 1910-ben.