

Vákát oldal

13. Pécs

Rácz Szilárd – Kovács Sándor Zsolt – Horeczki Réka

13.1. A múlt

Pécs Baranya megye és a Dél-Dunántúl legnépesebb városa, *teljes értékű regionális központ*. A tanulmány tartalmazza azokat a mérföldköveket, amelyek a város szempontjából a fejlődési pályára hatást gyakoroltak.

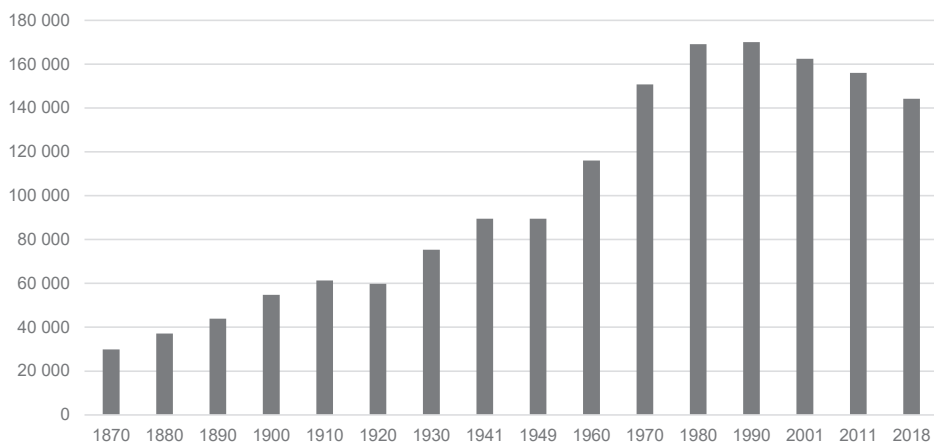
Az urbanizáció szélesedése a 18–19. században a Dél-Dunántúl városaiban példamentékűnek számított; Pécs a régió legnépesebb városa a vizsgált időszakban. 1780-ig, a szabad királyi városi rangra emeléséig a pécsi püspökség tulajdona, egyházi mezőváros volt. A vallási egyoldalúság⁹¹ nemzetiségi sokszínűséggel párosult, amit Pécs a mai napig őriz. Az 1840-es években a magyar, horvát és német nemzetiségek aránya egy-egy harmadot tett ki. A lakosságnövekedés üteme a 19. század közepén látványos, a növekmény legnagyobb része a környékbeli falvakból, beköltözésekből származott. A Duna Gőzhajózási Társaság 1854-ben építette meg a mai városrészek és a városközpont közötti, valamint a Mohács–Pécs-vonalakat, ami közvetlen hajókikötői szállítást tett lehetővé. Az első világháborúban jelentős károkat nem szenvedett a város, a trianoni határváltozások miatt a népesség gyarapodott (36. ábra).

A *háború utáni* népességrobbanást a válság és a második világháború sem tudta megtörni. Pécs dinamikusan fejlődött, a bányászat, az ipari-építőipari munkaerőigény a falusi lakosság fokozódó beköltözését eredményezte. Nagy-Pécs kialakítása, a környező falvak (Mecsekszabolcs, Pécsújhegy, Mecsekalja, Vasas, Málom, Nagypárad) becsatolása 1947–1955 között zajlott le. Jelentős aktív korú bevándorlás áll az 1955–1960 közötti időszak népességnövekedése mögött (*1960. évi népszámlálás 3.a...* 1961). A népesség az 1980-as évek végére érte el maximumát, a rendszerváltáskor kezdődő fogyás kihatással volt a társadalom, a gazdaság állapotára.

Pécs *három országos főút ért össze*: a Pécs–Nagykanizsa–Sopron–Bécs-útvonal (kereskedelmi-katonai-postai funkció); a Budáról érkező (gazdasági érrendszerbe való betagozódás); a Balkán felől érkező (külkereskedelmi) út (ERDŐSI 2018). A város piaci vonzáskörzete már ebben az időszakban is túlmutatott a vármegyén. A modern életvitel technikai alapjai az 1900-as évek fordulójára kiépültek. Specifikumnak számított a város életében kimagasló mezőgazdasági szerepkör, a szőlő- és borkultúrán felül a mezőgazdasági termények eladásából befolyó bevételek a város költségvetésének jelentős hányadát jelen-

⁹¹ A városi jogszabályok tiltották a zsidóság beköltözését, ami a kereskedelmet és a kisipari tevékenységet kedvezőtlenül érintette (Mórá 1995).

tették. A szabad királyi városi cím elnyerését követően új kereskedelmi modellt alakított ki Pécs, az 1850-es évekre épültek ki meghatározó üzemei: Zsolnay Manufaktúra, Hamerli Kesztyűmanufaktúra, Angster Orgonakészítő Manufaktúra, amelyek révén ipari várossá vált (KAPOSI 2006; 2007a). Az első világháborút követő időszakban a város nehezen tudott igazodni a megváltozott helyzethez (KAPOSI 2018). 1930-ra mérsékelt fellendülés indult, szállók nyíltak, újultak meg (Hotel Kikelet, Nádor Hotel). A világválsággal nem „mozgott” együtt a város, hatalmas építkezések zajlottak le (repülőtér, autóbusz-pályaudvar, modern lakó- és irodaépületek). Pécs egyike volt a regionális közigazgatási, fejlesztési és határvédelmi központoknak; felsőfokú ipari képzés kezdődött; a bányászélet „hedonizmusa” jellemezte (ERDŐSI 2018).



36. ábra

Pécs népessége 1870–2018

Forrás: Népszámlálási Digitális Adattár 1869–1970-ig. Adatok forrása: https://library.hungaricana.hu/hu/collection/ksh_neda_nepszamlalások/; KSH népszámlálási adatok forrása: TeIR; az adatok alapján a szerző saját szerkesztése

A nemzetközi, sok esetben a nemzeti trendekre Pécs a méreténél fogva nincs hatással, így nem beszélhetünk megkövült struktúrákról, minden korszakban létezett egy belső korrekció, erős módosítási hajlandóság. A regionális-országos-nemzetközi folyamatok gyakoroltak hatást a város társadalmára, belső térszerkezetére, a gazdaságra és a környezeti állapotokra. Pécs tipikusnak tekinthető a folytonosság és *megszakítottság* példájára az állami beavatkozások tekintetében (HAJDÚ 2001). Az államszocializmus egységes, de differenciáltól terhes korszaka volt hazánknak. A városok tudatos fejlesztése zajlott, amiből Pécs városa is jelentősen profitált (bányászváros képe – az egyoldalú fejlesztések „bezárták” a várost). Az átalakulás a sarkalatos pontja Pécs nehézségeinek, hiszen a nagyvárossá válásra sem szerkezetileg, sem a társadalmi felfogásban, sem a gazdasági struktúrában nem készültek fel megfelelően. A *lakosság megduplázódása* új városrészek megépülésével járt (Mecsek beépítése, Uránváros, Kertváros; utóbbi az ország hatodik legnagyobb lakótelepe).

A bányászati ágazat mellett a könnyűiparban (bőr-, porcelán-, kesztyűipar) működő vállalatok hazai és nemzetközi sikerei jellemezték az 1970–1980-as éveket. A pécsi vállalatok gyorsan fejlődtek a reform előtti és alatti korszakban, vállalatirányítási decentralizáció zajlott, növekvő külső kereslet mellett. A gazdasági reform agráriumot érintő intézkedései pozitívan hatottak, így a pécsi *élelmiszeripar* (húsipar, baromfifeldolgozó, tejüzem, kenyérgyár, sörgyár) is igen gyorsan fejlődött az 1970-es években (KAPOSI 2007b). A részben mesterségesen fenntartott piaci együttműködés (szovjet export) az 1980-as években egyre bizonytalanabbá, az új piacok keresése pedig nehezkessé vált. A szovjet piac összeomlása gazdasági teherként nehezedett a városra, jelentős munkanélküliséget hozva (35. táblázat).

35. táblázat

Pécs foglalkoztatási szerkezete gazdasági ágazatonként (fő)

Ágazat	1960	1980	1990
Mezőgazdaság	5 818	2 615	2 200
Ipar és bányászat	47 416	38 669	30 490
Kereskedelem és üzleti szolgáltatások	14 188	14 592	13 632
Bank- és pénzügyek	387	598	882
Közszolgáltatások	12 237	12 144	13 813
Közlekedés, szállítmányozás	10 943	7 197	7 418
Oktatás	n. a.	6 181	5 958

Forrás: NÉMETH 1995; TeIR (é. n.) alapján a szerző saját szerkesztése

13.1.1. A rendszerváltozás időszaka

A rendszerváltozást követő ágazati problémák a bányászat összeomlásával egy időben érintették Pécsset. Talán az egyik legnagyobb városmenedzsment-probléma ekkor az új önkormányzati rendszer kialakulásával együtt jelentkezett, ugyanis *az első öt évben* stratégia és elképzelés nélkül, a piaci mechanizmusok által vezérelve alakult a város gazdasága. Pozitívuma a minőségi változásokat is felmutató *spontán terciarizáció előretörése*, azonban a bányászat és az ipar leépülésével létrejött űrt nem voltak képesek ellensúlyozni a változások hatására legjelentősebbé váló élelmiszeripar (tej-, sör-, bor-, hús-, dohányipar), de a könnyűipar (bőripar), a kerámiagyártás, valamint a külföldi zöldmezős beruházások sem (TRÓCSÁNYI 2006; RÁCZ 2008).

A *külföldi tőke* megjelenése Pécs városában is a rendszerváltozás időszakára tehető, amely a privatizáció során komoly szerephez jutott (36. táblázat).

Külföldi tőke nemcsak az állami vagyon privatizációja során érkezett a városba. Az 1990-es évek elején megszűnt a Mechanikai Laboratórium nevű, katonai elektronikát, rádióstúdió-berendezéseket gyártó pécsi üzem. A telephelyet az olasz monitorgyártó vállalat, a Hantarex vásárolta meg. A közel 1000 főt foglalkoztató gyár világszínvonalú termékeit a legnevesebb számítógépgyártóknak szállította. A firenzei anyacég csődjét követően a pécsi üzemet 1994-ben a Nokia vásárolta meg, és Nokia Monitor Magyarország Kft. néven már saját fejlesztésű monitorokat gyártott, és folyamatos fejlesztéseket

hajtott végre. A gyár megszenvedte a Nokia szerkezetváltását (bővebben lásd Lux 2017), ami Pécs elhagyását, az üzem eladását jelentette 2001-ben. A vevő, az Elcoteq, 1998-ban hozta létre pécsi vállalkozását, amely a Pécsi Ipari Park legnagyobb üzeme lett. A termelés felfutásával együtt a foglalkoztatottak száma is emelkedett, ami jelentősen hozzájárult Pécs ingázási körzetének bővüléséhez. A 2008-as válság idején az Elcoteq a megye legnagyobb foglalkoztatója volt, több mint hétezer fős (saját, illetve bérelt) munkaerővel, akik többségében betanított munkát végeztek. Az évtized végére a pécsi gyár már nemcsak a termelés helyszíne volt, egyre több mérnök foglalkozott termék- és technológiafejlesztéssel. Az új termékek gyártását is itt kezdték, de a tömegtermelés Kínába, Brazília, Mexikóba került. Az Elcoteq anyacége csődbe ment, így 2011 végén a pécsi gyáregység is megszűnt (ez a székesfehérvári IBM és a komáromi Nokia mellett a legnagyobb hazai multikivonulás volt).

36. táblázat

A jelentősebb pécsi gyárak, üzemek átalakulása

Vállalat	Változások
Hunor Kesztyűgyár	A privatizáció során a gyár egyes üzemei elváltak egymástól, csak a Hunglove Kft.-ben jelent meg svéd tőke, de a vállalkozást 2002-ben felszámolták. A többi privatizált kisüzem hazai tulajdonosi körrel és a korábbinál lényegesen alacsonyabb foglalkoztatotti létszámmal tovább üzemel. A <i>Pécsi kesztyű</i> márkanévet a Pécs–Baranyai Kereskedelmi és Iparkamara (PBKIK) védte le és adta tovább a Pécsi Kesztyű Klub tagjainak.
Pécsi Bőrgyár	Csődeljárás, újraindulás, majd újabb válság követte egymást, amely folyamat végén a tevékenység a spanyol tőkebefektetések ellenére is megszűnt 2007-ben.
Állami Húsipari Vállalat/Möbiusz Rt./Délhús Rt./Baromfifeldolgozó	Osztrák tőkével, jelentősen csökkentett kapacitással és létszámmal sem sikerült a vállalat megmentése, a tevékenységet 1997-ben befejezték. Később részben régi, részben új tulajdonosokkal sikeresen újjászervezték, 2013 óta osztrák többségi tulajdonnal működik.
Baranya Megyei Tejipari Vállalat/Baranyatej/MiZo	A gazdasági gondok átszervezések útján sem oldódtak meg, így felszámolási eljárás alá vonták, amely végén a SOLE Zrt.-be olvadt be a cég, ami a pécsi tevékenység megszűnését jelentette, de a MiZo márkanév fennmaradt.
Pannónia Sörgyár	Az ország legrégebbi sörfőzdéje 1993-ban az Ottakringer–Wenckheim osztrák csoport tulajdonába került, a technológia és termékfejlesztés ellenére a termelés és a foglalkoztatottak száma csökkent, de a fő tevékenység Pécsi Sörfőzde Zrt. néven ma is folyik. 2017 óta a cég ismét hazai tulajdonba került, új (kézműves) termékekkel minőségi irányba mozdult a termelés.
Pécsi Dohánygyár	A Sopianae termékéről ismert piacvezető vállalatot 1992-ben megvásárolta a British American Tobacco, Magyarország legnagyobb dohányipari befektetője, a világ legnagyobb, tőzsdén jegyzett dohánygyártó vállalata. Azóta BAT Pécsi Dohánygyár Kft. néven működik, nemzetközi márkákat is gyártanak, 2014-ben új gyáregység épült, komoly technológiai fejlesztést hajtottak végre, a kapacitásbővítés miatt a foglalkoztatotti létszáma is növekedett mintegy 840 főre. A vállalatirányítás és a kereskedelem budapesti központtal működik. A gyár PLC-képzési műhelyt alakított ki a PTE Műszaki és Informatikai Karán.
Sopiana Gépgyár	A gyárat az 1990-es évek eleji csődjekor értékesítették, s a pályázaton a Hauni Maschinenbau GmbH vásárolta meg. Folyamatos termék- és technológiafejlesztés, valamint kapacitásbővítés révén a társaság HAUNI Hungaria Gépgyártó Kft. néven a város legnagyobb ipari foglalkoztatójává (és legnagyobb adófizetőjévé) vált, mára mintegy 1300 főt foglalkoztatva. Ma a Hauni az egyetlen, 1000 főt meghaladó ipari foglalkoztató Pécsen. A nagyipar ekkora hiánya teljesen egyedülálló a nyolc magyar nagyváros között.

Vállalat	Változások
Zsolnay Gyár	A jeles múlttal rendelkező vállalat a rendszerváltozást követően állami tulajdonban maradt. A gazdasági nehézségek miatt részvénytársasággá alakították, amelynek tulajdonosa egy állami bank lett. Ezt követően a tevékenységek alapján három önálló társaságot hoztak létre. Újabb tulajdonosváltást követően az önkormányzat lett a fő tulajdonos. A porcelánmanufaktúra végül egy külföldi állampolgáré lett, de jogi, névhasználati viták a mai napig vannak.
Pécsi Hőerőmű Vállalat/ Pannonpower/ Pannon Hőerőmű Zrt.	A vállalatnál a társasággá alakítását követően jelentős szerkezeti változást jelentett, hogy három bányüzemmel összevonták, amivel az alapanyag-ellátását kívánták javítani, és egyúttal a bányabezárás miatti gondokat enyhíteni. A céget csak 1998-ban sikerült értékesíteni, amerikai tulajdonosnak. A bányabezárás után átálltak földgázüzeműre, és biomasszablokk is épült. Folyamatosak voltak az át- és kiszervezések. Jelenleg a Veolia-csoport, a magyar energiapiac egyik vezető szereplője a tulajdonos. A tevékenységet négy társaság látja el (Pannon Hőerőmű Zrt., Pannon-Biomassza Kft., Pannongreen Kft., Pannon-Hő Kft.).

Forrás: Pécs Megyei Jogú Város 2016 és a vállalatok weboldalai alapján a szerző saját szerkesztése

13.2. A gazdaság napjainkban

A külföldi tőke beáramlásának korlátait mutatja, hogy a jelenleg Pécsen működő közel 9000 társas vállalkozásból mindössze 250 vállalat működik külföldi jegyzett tőkével (37. táblázat).

37. táblázat

A Pécsen külföldi jegyzett tőkével rendelkező jelentősebb vállalatok adatai, 2018

Vállalat	Tevékenység	Jegyzett tőke, millió Ft	Foglalkoztatottak, fő
A Beton Viacolor Kft.	Építési betontermék gyártása	290	121
BAT Pécsi Dohánygyár Kft.	Dohánytermék gyártása	6 497	835
E.ON Dél-dunántúli Áramhálózati Zrt.	Villamosenergia-elosztás	22 894	968
E.ON Dél-dunántúli Gázhálózati Zrt.	Gázelosztás	4 570	235
eFeF Kft.	Baromfihús-feldolgozás	160	197
Grawe Életbiztosító Zrt.	Életbiztosítás	800	33
Harman Professional Kft.	Elektronikus fogyasztási cikk gyártása	1 454	432
HAUNI Hungária Kft.	Élelmiszer-, dohányipari gépek gyártása	320	1 135
HB-Kapcsolószekrény-gyártó Kft.	Fémszerkezet-gyártás	3	516
HONSA Kft.	Egyéb műanyag termék gyártása	83	219
Pannon-Hő Kft.	Villamosenergia-termelés	6 040	n. a.
Pannon Hőerőmű Zrt.	Gőzellátás, légkondicio- nálás	666	176
Pannon-Biomassza Kft.	Üzem-, tüzelőanyag-nagy- kereskedelem	50	81

Vállalat	Tevékenység	Jegyzett tőke, millió Ft	Foglalkoztatottak, fő
Pannongreen Kft.	Villamosenergia-termelés	2 373	n. a.
Semler Kft.	Lábbeligyártás	3	192
Sola-Metal Kft.	Egyéb gépgyártás	50	27
Unisys Pécs Kft.	Információtechnológiai szaktanácsadás	110	61
Zsolnay Porcelánmanufaktúra Zrt.	Háztartási kerámia gyártása	2 153	79

Forrás: www.ceginformacio.hu adatai alapján a szerző saját szerkesztése

Ebben a gazdasági helyzetben az új ipari kapacitások kiépítése, Pécsre települése lehetett volna a kiút egyik lehetséges forgatókönyve. A telephelyválasztási elméletek kitérnek arra, hogy az esetleges új ipari vállalatok megtelepedésének egyik fontos telepítési tényezője már ebben az időszakban is az elérhetőség és a képzett munkaerő megléte (LENGYEL–RECHNITZER 2004; KOLTAI 2007). A végbement strukturális átrendeződés, az állami iparvállalatok megszűnése egyúttal azon gyakorlati oktatási helyek megszűnésével is járt, ahol a leendő szakmunkások elsajátíthatták a szakmájuk esszenciáját. Az ipari hagyományok tovább élése így még kevésbé biztosított. Pécsnek nagy álma volt a betelepülő külföldi (tíz- ezres foglalkoztató) nagyvállalat, de belátható, hogy erről már lekéssett. Amely nagy cég betelepült, azt nem sikerült itt tartani, nagyrészt külső okok miatt. Az Elcoteq bezárása óta a Pécsi Tudományegyetem (PTE) a legnagyobb foglalkoztató.

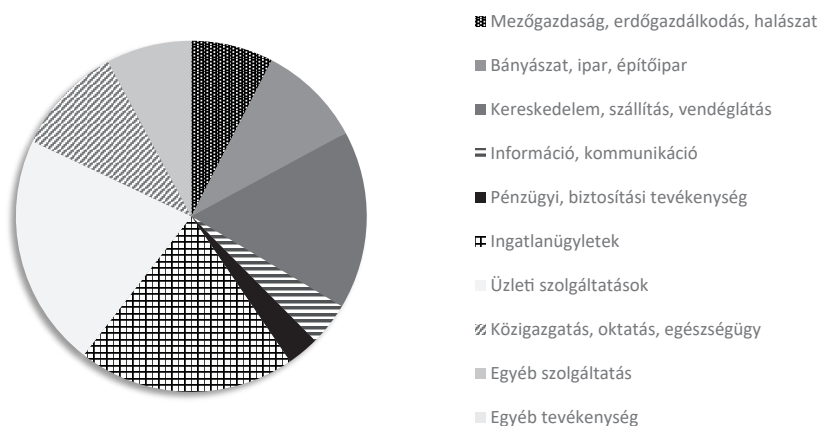
Pécs az ipartelepítési tényezői, különösen a vonalas infrastruktúrájának hiányosságai miatt *kimaradt* az 1990-es évek második felének *zöldmezős beruházási hullámából*. A mégis betelepült EMS-szektor azonban nagymértékben munkaerőköltség-érzékeny és piacilag volatilis volt, így a globális piaci környezet romlásával ez az ágazat gyakorlatilag elhagyta a várost (és jórészt az országot is). Pécs a közép-európai magtérsegen kívül helyezkedik el, ami gyenge hazai működőtőke-befektetésekben, az újraparosítás elmaradásában, a munkahelyek lassú leépülésében mutatkozik meg (LUX 2017). Elérhetőség terén Pécs jelentős hátrányokkal küzdött, a régióközpontok közül az utolsó volt, amelyet elért az autópálya. A várva várt *M6–M60-as autópálya késői (2010) átadása* éppen arra az időszakra esett, amikor megszűnt az országba irányuló új FDI-beáramlás, és inkább a profitrepatriálás, illetve a meglévő telephelyekbe történő további beruházás vált a pénzmozgások fő formájává. Mindezekből Pécs teljesen kimaradt.

Jelentős előrelépés történt azonban az *ipari infrastruktúra* fejlesztése terén. A város *három ipari parkja* (Déli Ipari Park, Pécsi Ipari Park, Pannova Ipari Park) nagy volumenű ipar letelepítését teszi lehetővé, kihasználtságuk azonban máig nem magas, ezért elsősorban a termelő szektort erősítő és jelentős munkahelyteremtő képességgel rendelkező vállalkozások betelepülésének ösztönzése indokolt, amihez az önkormányzat adókedvezményeket nyújt 5 évre. Az ipari parkokon kívüli zöldmezős beruházásokra 2 év adómentességet, a termelő beruházásokra és bizonyos preferált iparágakra (például az SSC-központok) pedig kedvezményes építmény- és telekadómértéket alkalmaznak a Pécsre település ösztönzése érdekében (MEZEI 2017). A kép ennek ellenére felemás, bár az infrastruktúra adott, *komoly befektetők csak kis számban érkeztek a városba*. A nagyobb befektetők zöme külföldi, elsősorban német, osztrák közép-vállalatok, amit nehezményeznek a helyi kkv-k képviselői. A Pécsi Ipari Park betelepülése a kezdetek óta problémákkal teli, ennek legfőbb oka, hogy

a város nem tudta a befektetők szándékait befolyásolni, mindig azok akarata tudott érvényesülni. Az önkormányzat eddig nem találta meg azokat az eszközöket, amelyekkel képes lett volna elérni, hogy az általa ipartelepítésre preferált területeken történjenek a beruházások, ezért a legfontosabb feladat ennek az eszközrendszernek a kidolgozása, az ipari parkok és a barnamezős területek privilegizálása a beruházások számára.

A külföldi tulajdonosi háttérrel rendelkező vállalkozások mellett a *hazai, illetve önkormányzati cégek* is fontos szerepet játszanak Pécs gazdaságában, foglalkoztatási szerkezetében. Ki kell emelnünk a legnagyobb profitorientált foglalkoztatót, a Mecsek-Füszért Zrt.-t, amely 1,6 milliárd Ft-os jegyzett tőkével és 1500 foglalkoztatottal rendelkezik, vagy a legnagyobb hazai tulajdonú gépipari foglalkoztatót, a 140 főnek munkát adó Matro Kft.-t. Hasonló méretű a bányászati és rekultivációs tevékenységet végző Mecsekérc Zrt. (129 fő). A három nagy önkormányzati szolgáltató (Biokom Kft., PÉTÁV Kft., Tettye Zrt.) közel 1000 főt foglalkoztat, összesített jegyzett tőkéjük meghaladja a 4,5 milliárd Ft-ot. Meg kell említenünk, hogy a *közszféra foglalkoztatási szerepe kiemelkedő Pécsen*, a megye legnagyobb foglalkoztatója a PTE 6700 fővel, kiemelkedő PMJV Önkormányzata 2250 fővel, és számos dekoncentrált szerv (NAV, MÁK stb.) ad közepes és felsőfokú végzettségűeknek adminisztratív, jogi és gazdasági munkalehetőséget.

A változások következményeképp a pécsi *gazdasági társaságok* ágazati szerkezete jelentősen megváltozott. Az elérhető legfrissebb adatok szerint a városban 2016-ban 25 322 vállalkozást tartottak nyilván, a főbb ágazatok tekintetében a szolgáltatások vezető szerepe megkérdőjelezhetetlen, összességében 82,87%-uk sorolható ehhez a szektorhoz. A korábban a várost meghatározó ipari tevékenységekkel a vállalkozások tizede sem, míg agráriummal a regisztrált vállalkozások 7,58%-a foglalkozik (37. ábra).



37. ábra

Pécsen regisztrált vállalkozások ágazati megoszlása, 2016

Forrás: KSH T-STAR-adatok alapján a szerző saját szerkesztése; adatok forrása: TeIR

13.3. Trendek és irányok

A város jövőbeli lehetőségeinek tárgyalása előtt fontos áttekinteni, hogy az *érvényben levő stratégiái* milyen célkitűzéseket, irányokat jelöltek ki, s az eltérő dokumentumok mennyiben harmonizálnak egymással.

Pécs Megyei Jogú Város integrált városfejlesztési stratégiájának hívószava a *fenntarthatóság* elérése a gazdaság, a környezet és a társadalom területén. A gazdasági fenntarthatóság az ipari tevékenységek újrapozicionálásával, újraiparosítással, a már a Pólus Programban is megjelent elemek (egészség-, környezet-, kulturális ipar) fejlesztésével érhető el olyan kiegészítő feltételek mellett, mint a hatékony gazdasági és társadalmi erőforrás-allokáció, a megújuló (adósságspirállal megküzdő) önkormányzati gazdálkodás, illetve a turizmus fejlesztése. A környezeti fenntarthatósági cél a stratégia szerint a természeti értékek és erőforrások védelme, korábbi környezeti károk helyreállítása, az energiafelhasználás átalakítása, az energiahatékonyság növelése és a megújuló energia hasznosításának bővítése, a közösségi és kerékpáros közlekedés fejlesztése, a közúthálózat és a parkolási helyzet javítása révén érhető el. A társadalmi fenntarthatóság érdekében pedig az alábbi erőfeszítésekre lenne szükség: a lecsúszó társadalmi csoportok segítése, a szakképzés és felnőttképzés fejlesztése, a fiatalok helyben maradásának ösztönzése, a társadalmi kohézió és a civil, nem állami szerepvállalás erősítése. Megjegyezhetjük, hogy a helyi értelmiség körében létezik egyfajta lokálpatriotizmus (pécsi *tüke* – tősgyökeres – mentalitás), és általánosságban tetten érhető a civil szféra átlagon felüli aktivitása.

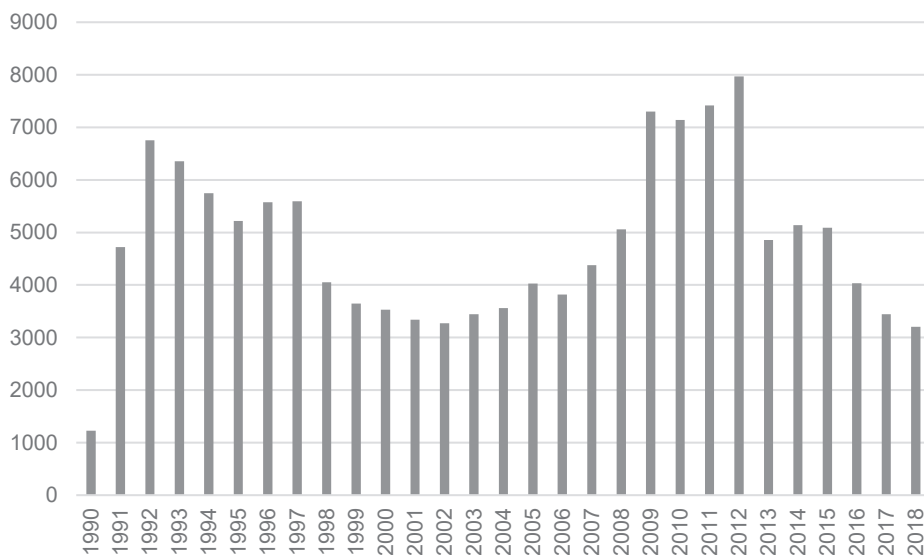
A *Pécs Megyei Jogú Város városfejlesztési koncepció 2014–2030* (2014) jövőképe szintén a fenntarthatóságot célozza, ahol fenntartható fejlődésű városnak a belső motivációk által generált fejlődésre és önmaga fenntartására képes várost tekintik, amely belső erőforrásainak hatékony hasznosítása révén, egyedi döntésű működési támogatások nélkül képes pozitív jövedelemáram létrehozására és fenntartására, a külső kockázatok kezelésére, a változásokhoz való rugalmas alkalmazkodásra, az alapvetően független működésre (*Pécs Megyei Jogú Város városfejlesztési koncepció 2014–2030* 2014).

A *Pécs Megyei Jogú Város integrált településfejlesztési stratégiája 2014–2020* (2014; TINER 2000) (ITS) célrendszere egyezésben van a fejlesztési koncepcióval. Új elem a *kormányzás mozgásterének bővítése*, ami nagyban összefüggött Pécs 45 milliárd forintos adósságával (az önkormányzati konszolidáció, a kormány adósságátvállalási adatai alapján Pécs volt a legeladósodottabb vidéki város).

Az ITS a városon belül kijelöli az egyes célokhoz tartozó beavatkozási területeket is, előbb négy zónára, majd kisebb egységekre bontva a város területét. Az egyes problématerületeket az ITS-ben a kulcsprojektek és az azokhoz kapcsolódó fejlesztések keretében határozták meg (például nagyfoglalkoztatók Pécsre vonzása). Emellett pontokba szedve jelzi a stratégia végrehajtásával kapcsolatban felmerülhető kockázatokat is (negatív demográfiai trendek; városvezetés változásmenedzsmenthez való hozzáállása; szinergiák hiánya; pénzügyi kockázat stb.). Összegzésként elmondható, hogy a város stratégiai dokumentumai a komplex társadalmi, gazdasági, környezeti fenntarthatóság elérését tűzik ki célul, azok megvalósítása irányába kívánnak erőforrásokat csoportosítani, utat mutatni.

A város gazdasági fenntarthatóságának elérése *új nagyfoglalkoztatók* városba vonzásával, így a foglalkoztatás növekedésével és annak multiplikatív fogyasztásnövekedést előidéző hatásával érhető el. Bár az elmúlt években a gazdasági válság okán megugró

helyi munkanélküliség újra csökkenő tendenciát mutat (38. ábra), az kevéssé az újonnan megjelenő nagyvállalkozásoknak köszönhető, mert azok az utóbbi években is elkerülték a várost. A foglalkoztatás növekedése a meglévő nagyfoglalkoztatók (Hauni, BAT, PTE) fejlesztéseiből, munkaerőigényéből fakadt elsősorban, a vállalatok idevonzását még az autó-pálya-fejlesztés sem hozta meg, sőt egyes új elemzések szerint még inkább a főváros elszívó hatására erősített rá. Az elmúlt időszakban a legnagyobb visszhangja a Magnus Aircraft Zrt. megjelenésének volt, amely elektromos repülőgépgyárat hozott létre a pécs–pogányi repülőtér mellett. A kisszámú, speciális munkaerőt igénylő vállalat az innovativitása miatt kiemelendő. A legfrissebb hírek szerint a dél-koreai tulajdonú, autóalkatrész-gyártó Hanon Systems Hungary Kft. összesen 36,7 milliárd forint új beruházással Székesfehérváron, Pécsen és Rétságon hoz létre új kapacitásokat, összesen mintegy 500-520 munkahellyel, ami abból a szempontból pozitívum Pécs számára, hogy mindebből nagyságrendileg 450 állás-hely a városban realizálódhat (Majdnem félezer munkahelyet hoz létre Pécsen egy dél-koreai autóalkatrészgyártó 2018).



38. ábra

A regisztrált munkanélküliek száma Pécsen, 1990–2018

Forrás: ITM adatai alapján a szerző saját szerkesztése; adatok forrása: TeIR

A nagy, multinacionális vállalatok Pécsre csábításában a városi lobbinak is nagy szerepe van, mégsem sikerült még csak versenybe sem szállni a BMW magyarországi üzeméért, holott a Debrecenben tervezett beruházáshoz szükséges infrastruktúra (közművesített ipari park, terület) itt már adott volt, a győztes Debrecen esetében pedig csak ezután fogják kialakítani.

A pécsi ipari szerkezet újragondolásában a *Modern Városok Program* kihasználása sem történt meg, az jórészt a PTE fejlesztéseiben és a kórházak kapacitásainak javításában valósult meg.

A társadalom fenntarthatósága terén az egyik legfontosabb tennivaló a *városi népesség* megtartása. Bár a nagyvárosok esetében napjainkban jellemző a szuburbanizációs tendenciák lejátszódása, a környező településekre való kiköltözések, Pécs esetében ennél többről is szó van. A szomszédos, agglomerációs települések (Kozármisleny, Hosszúhetény, Keszü, Pellérd, Orfű stb.) mellett jellemző – leginkább a magasan kvalifikált lakosság részéről – a fővárosba, illetve külföldre költözés. Fontos tendencia az is, hogy a város egyre kevésbé képes a végzett hallgatók megtartására, erős Budapest és a vidéki növekedési centrumok munkaerő-elszívó hatása. Ez előrevetíti azt is, hogy a helyi fiatalok már a felsőoktatási tanulmányaikat is másutt végzik. A PTE részéről üdvözölt, s valóban fontos momentum a város életében is ezzel párhuzamosan a *külföldi hallgatók számának folyamatos növekedése*, ami 2018-ban már a 4000 főt is meghaladta, döntő többségük az orvostudományi, illetve kapcsolódó képzésekben (gyógy-szerész, egészségügy) vesz részt. Fontos tudatosítani, hogy ezeknek a hallgatóknak csak kis hányada marad Pécsen, nagyobb részük nem válik a helyi társadalom részévé, de becslések szerint az egyetem és hallgatóinak a költése a pécsi GDP mintegy 15-20%-át teszi ki. Az elvándorlás legnagyobb oka a versenyképes jövedelemszerzés lehetőségeinek keresése, ami a város gazdasági újraindítása nélkül nem valósulhat meg. Az *egyetem és a város kölcsönhatása vitathatatlan* a regionális szerepkör elérése és megtartása érdekében. A PTE széles képzési palettával, nemzetközi kapcsolatokkal az ország egyik legnevesebb intézménye. Pécs esetében a *tudásklaszter kialakításához* komplex gazdasági-társadalmi környezet fejlesztése szükséges, ahol a vállalkozókészség, a bizalmi szint egyéni és intézményi környezetben található. Az egyetemeken kialakuló szellemi bázis megtartásához nélkülözhetetlen a bizalom és a kölcsönösség kiépítése (SITÁNYI–LUDESCHER 2009).

Pécs multikulturális múltjából és az egyetem jelenlétéből adódóan perifériális helyi társadalom, ahol a projektesítés mint az európaiság fokmérője az integráció elősegítője lett (NAGY KALAMÁSZ 2007). Az ideák tekintetében a város a helyi gazdaságfejlesztési modellek, a helyi projektosztály, az éltek és a stakeholderok interakciójára épít (FÜZÉR 2016). A város társadalmi tőkéjének kutatásakor kialakult főbb góccok: a részvételi városfejlesztés (FÜZÉR 2017), a kirekesztettség elleni küzdelem (*Pécs, a befogadó város...* 2013), az egészségi állapothoz fűződő kontextus (FEHÉR 2007), az egyetem szerepe (SITÁNYI–LUDESCHER 2009; MEZEI 2005). A városban az ezredforduló után három kiemelkedő városfejlesztési folyamat zajlott le: a *PÉCS2010 Európa Kulturális Fővárosa (EKF) program*, a *Pécs2020 és 2030 városfejlesztési stratégiák*, a *Pécs2020 szociális városrehabilitáció a szegregátumokban*. A városfejlesztési stratégiák részvételi tervezési folyamat eredményei.

Számos nagyberuházást és városrész-megújulást köszönhet Pécs az Európa Kulturális Fővárosa címnek: *Tudásközpont*, *Zsolnay Kulturális Negyed*, *Múzeumok utcája*, *Kodály Központ* és számos kisebb elem, amelyekkel együtt vált Pécs pezsgőbb regionális központtá. Ezek bár az eredeti programban vizionált céljukat maradéktalanul nem valósították meg (működés problémái), a társadalom formálásában mégis fontos szerepet kaptak. A projekt maga egy *városfejlesztési folyamat*, kedvezményezett fejlesztéssel összekapcsolva, amelynek számos fejlesztési stratégia alárendelődött (FARAGÓ 2011). A részvételi folyamat keretében kidolgozásra váró *integrált városfejlesztési terv* és *antiszegregációs terv* sajnos nem megfelelően készült el; ahogyan a szakmai fórumok, a partneri kapcsolatok sem valósultak meg megfelelően a projektesítés során (FÜZÉR 2017). Az egyik fontos elvárt EKF-eredmény a turizmus fellendülése lett volna, azonban a vendégéjszakák számában ez nem mutatkozott meg.

A város *környezeti fenntarthatóság* érdekében tett erőfeszítései értékelhetők talán a legpozitívabban, ami például a helyi távhőszolgáltatás teljesen megújuló alapokra helyezéséből fakad, 2013-tól Európa legnagyobb tisztán zöldalapú, kapcsoltan hőt és áramot termelő (úgynevezett kogenerációs) erőműve a pécsi. Emellett kiemelendő az önkormányzati tulajdonú BOKOM Kft., amely stratégiai és szolgáltatási szempontból is Magyarország legsokoldalúbb és legelismertebb *hulladékgazdálkodási vállalata* volt (amely az utóbbi években *stadtwerke típusú* vállalattá alakult), tevékenységéhez számos úttörő jelentőségű fejlesztés és tevékenység kapcsolódott. Ezeken felül a bányászattal összefüggő rekultiváció is folyamatos már. Úgy tűnik, a működés beváltotta a hozzá fűzött reményeket, a városi intézmények energiahatékonysági és energetikai beruházásai, a létesített naperőmű, a korábbi uránbányák rekultivációja (például Tüskésréti park kialakítása) mind-mind ebbe a sorba állíthatók.

A *helyi önkormányzati* adósságállomány az állami adósságrendezéssel sem oldódott meg. Pécs továbbra is gazdasági nehézségekkel küzd, gazdálkodása lényegében fenntartathatatlan. A 2014. évi adósságátvállalás után a város cégei adósodtak el milliárdos nagyságrendben, amiről az önkormányzat 2017. decemberi, 2018–2022-re szóló vagyongazdálkodási terve tanúskodik. A kormány ismét segített 9,5 milliárd forinttal, de ezúttal visszatérítendő támogatás formájában tette [1943/2017. (XII. 12.) Korm. határozat], komoly garanciák mellett (államkincstári felügyelet, a teljes vagyon biztosítékként szolgál), a polgármester mellé (egyres vélekedések szerint fölé) pedig új stratégiai irányító testületet állítottak fel. Nagy kérdés, hogyan fogja három év alatt visszafizetni ezt Pécs, ami átlagosan évi 3 milliárd forint spórolást és 3 milliárd Ft új bevételt igényelne. A város gazdálkodásában alapvető fontosságú lenne a következetesség magasabb fokát elérni, hogy ne legyen szükség újra és újra az adósságkonszolidációra.

Ezzel szemben megállapítható, hogy a fejlesztési dokumentumaiban lefektetett célok és irányok *nem elhibáztak*, csak bizonyos szintű módosításra szorulnak. A nagyfoglalkoztatók bevonása a városba és megtartásuk egy-két leírt kivételtől eltekintve évtizedek óta nem sikerült. Pécs *politikai lobbijereje* közel sincs azon a szinten, mint az EKF elnyerésekor (akkor Toller Lászlóról [1950–2010] mint a legerősebb vidéki polgármesterről beszéltek a sajtóban, és a politikai elit több tagja is pécsi vagy pécsi kötődésű volt; azóta a polgármesterek politikai súlya ezt a szintet meg sem közelíti). Ez egyértelműen látszik az elmúlt években Magyarországra telepedő nagy cégek telephelyválasztásaiból. Így a lépték megváltoztatása lenne szükséges, a kis- és középvállalkozásoknak kellene megfelelő helyi támogatási konstrukciókat kitalálni, illetve e vállalkozók idevonzásában a már működő klaszterek profiljára és segítségére is támaszkodni kellene.

Úgy véljük, ha Pécs gazdasága felívelő pályára áll, és a kialakuló vállalkozói kör számára a megfelelő képzettségű munkavállalók (a szakiskolák és a PTE oktatási palettájának finomhangolásával) rendelkezésre állnak, akkor és csak akkor tud Pécs kijutni abból a gazdasági helyzetéből, amelyet a rendszerváltozás utáni szerkezetváltással el kellett szenvednie.

Pécs esetében úgy fogalmazhatunk, hogy az *államszocialista* időszak fejlesztéspolitikájának relatív *nyertese* volt, alapvetően a szénbányászat és az uránbányászat erőltetett fejlesztése révén hazai összehasonlításban nagyváros lett, kimozdult korábbi fejlődési trendjéhez képest. Ugyanakkor ez a monofunkcionális gazdaságszerkezetet eredményező „szerencsés időszak”, sajátosság – alapvetően az 1960-as évektől folyamatos diverzifikációs törekvések sikertelensége miatt – *a rendszerváltás időszakától megterhelte Pécs átalakulását*. Ez a konszolidációs időszak tulajdonképpen ma is tart, és az egyik legfontosabb kérdés az, hogy

levonva a konzekvenciákat, Pécs visszatér-e „eredeti” trendjéhez? Képes-e az elkerülhetetlen zsugorodást tervszerűen és minőségi átstrukturálódással lebonyolítani? Ez a nemzeti és helyi demográfiai tendenciák alapján hosszú távon elkerülhetetlen *fenntarthatósági kérdés*. A másik kérdés az, hogy Európa Kulturális Fővárosaként – miután bemutatkozott Európának – miként találja meg a maga reális helyét a kontinens hálózatában és folyamataiban.

Pécs fejlődésének történeti mozgatórugóit összegezve három tényezőcsoport azonosítható (FARAGÓ 2010): 1. a *központi hely*, a regionális funkciók mindenkori megléte; 2. a *kultúra és a multikulturalizmus*; 3. az *ipari fejlődés*. Pécs kétezere éves város, történetileg bizonyos központi (egyházi, kulturális, kereskedelmi, adminisztrációs) funkciókkal bír, amelyek egymást erősítve regionális centrummá fejlesztették.

Ezeket a *történetileg megszerzett funkciókat* a Dél-Dunántúl térségében egyértelműen, de a többi hazai versenytárs-nagyvároshoz viszonyítva is alapvetően meg tudta őrizni a rendszerváltozást követően. Pécs fejlődésében mindig jelentős mozgatóerő volt a szélesen értelmezett kultúra, a számos innovatív gondolat, újdonság révén. A kultúra tekintetében Pécs a legjobb, legkomplexebb adottságokkal rendelkező vidéki város. Az ipar az elmúlt másfél évszázadban vált fontos strukturáló (fejlesztő, alakító, válsággeneráló, majd hiányzó) erővé.

A város *újjáéledésének* két fontos korlátja azonosítható. Az egyik a sokrétű *külső környezet*, ideértve a piacot, a globális folyamatokat, hatóerőket és az állami viszonyrendszereket, fejlesztéspolitikát. A másik a *belső adottságok rendszere*, amely hosszú ideje a személyfüggőségében, a helyi elit felelősségében és az intézményi környezet minőségében (gyengeségében) fogható meg.

Pécs, a Dunántúl legnagyobb városa egy permanensen *átalakuló város*, amely történelme folyamán változó funkciókkal rendelkezett. Napjainkban a dél-dunántúli régió informális székhelye és tényleges regionális funkciókkal rendelkező központja. Az újraiparosítás, az új növekedési pályára állítás mindmáig várat magára. Bár a realitásokkal szembenező, innovatív fejlesztési koncepciók jól vázolják Pécs pozícióit és a szükséges feladatokat, a hiányzó belső erőket máig nem sikerült pótolni/mozgósítani, az erős intézmények kiépíthetlensége és az effektív kormányzás hiátusai jelentős bizonytalanságot kódolnak minden tervezési és megvalósítási tevékenységbe.

A bányászat és a nehézipar összeomlását (a korábbi iparváros az ezredfordulóra „ipartalanná” vált) a város tulajdonképpen sikeresen túlélte, a spontán terciarizáció és a közszféra átsegítette a nehéz időszakon. A jelenlegi közszféra erőteljesebb szerepvállalása azonban szükséges, az önkormányzat többször is fenntarthatatlan pénzügyi állapotáról adott egyértelmű bizonyítékot a közelmúltban. Az egyetemre – alapvetően a külföldi hallgatók létszámnövekedésére – alapozott túlélési stratégia jól kiegészítheti a lassan és magyar viszonylatban *elaprózott* újraiparosítási törekvéseket. Pécs valószínűleg nem kerül megint kivételezett, szerencsés helyzetbe a jelenlegi gazdasági periódusban (erről több okból lekésett), ami egy lassú és endogén erőforrásaira alapozott fejlődési, átalakulási utat körvonalaz. Ezen az úton a város már elindult.