

„AZ ÉPÍTÉSZETI TÉR LÉNYEGÉRŐL”*

Mi a tér? — Ez a kérdés az emberi kultúra évezredei óta foglalkoztatta a gondolkodókat és ezt a kérdést kell minden építészeti és városépítési szemlélődés kiindulópontjává tennünk, mivel az építés tulajdonképpeni feladata tömeg- és téralkotás.

A filozófusok a tér meghatározását mindig koruk- és társadalmi felfogásuknak megfelelően találták meg. Az emberi gondolkodási képesség a legváltozatosabb válaszokat gondolta ki erre a kérdésre, Hesiodostól és Herakleitosztól Kanton túl egészen olyan nézetekig, hogy a tér tulajdonképpen csak az idő függvénye, egyike a világban történő események koordinátengelyeinek, sőt, hogy mindkét fogalom: tér és idő azonosak volnának.

Annak a szónak, hogy tér, átfogó jelentése egyenlő a tágassággal és az ürrrel. Így fordul elő minden germán nyelvben. A gótban *r ũ m* annyi mint hely, tér, az ó-norvég nyelvben egy elhatárolásnak az elképzelése, ott *r ũ m* annyi, mint szabad tér, az ó-felnémetben „*rŭmjan*” annyit jelent, hogy teret alkotni, egy vadont művelés alá fogni.

Anélkül, hogy a filozófia felismeréseit le akarnók kicsinyelni, a város-építő és az építés a nyelvvel kapcsolatosan kénytelen emberi nemzedékek hosszú sorának legbelsőbb érzéseit és átérzéseinek kifejezéseit azokhoz hozzáfűzni. Mert az építés részére a tér nem valami absztrakt, idegen dolog, a térről való elképzelése nem spekulatív, megfoghatatlan jellegű. A filozófia úgy határozza meg a teret, mint valami határtalant, megfoghatatlant, — a nép úgy érzékeli azt, mint elhatárolt, fogható valóságot, realitást. Azok a terek, melyeket az ember a természet alkotásában talál, szintén lépéssel felmérhető felületek és azok a terek, melyeket az építész a rajztábláján kigondol, hogy azokat az ember körül életre keltse — mert hiszen igazában erről van szó — nem absztrakciók, hanem olyasvalamik, melyeket az ember közvetlenül érzékelhet, letapinthat.

A tér az ember részére a világmindenség elhatárolása, rögzítése a felmérhetően egy részének, a végtelen átváltoztatása végessé, az emberfelettinek emberivé, egy lépéssel lemérhető lépték hozzátartozása oda, ahol jelzésképpen a fényévek számítanak. Ez a lépték maga az ember, a végtelenben való létezésének ténye.

* Bleyer György temesvári építész tanulmánya közel 30 éve készült, eredeti nyelven német, címe: „*Das Wesen des architektonischen Raumes*”. Az első publikálás megkívánta ismeretközlő és fogalomleíró ábra, valamint szövegrészeket elhagytuk. Az építészettörténet-szemlélet és az építészeti térproblematika az utóbbi 30 évben jelentős fejlődést ért el külföldön és hazánkban is, s a tanulmányban felvetett kérdések egynémelyike alaposabb megvilágítást nyert. De Bleyer munkájának születési ideje és helye a cikket az úttörő munka dokumentálásává, s az építészeti kérdések következetes térprobléma alapján való kifejtésével ma is tanulságossá teszük. *Szerk.*

Az ember egyedül, gyöngén és gyámoltalanul áll a földgolyó valamelyik pontján. Előtte kitarul a felmérhetetlen tágasság, mögötte leleselkedik az ismeretlenség, előtte a kíváncsiság, mögötte a félelem. Az embernek meg kell szabadítania magát a végtelenben való elveszettségéből, szüksége van valami fogódzóra, téralkotásra, neki kell látnia a „rúmjan”-nak, az írtásnak, a föld megművelésének, a letelepedésnek, hogy el ne pusztuljon.

A tér első eleme, melyet az ember megszerez magának, a fatörzs, melynek támaszkodik, egy sziklafal, egy bozót, melyek számára h á t v é d ü l szolgálnak. Fatörzs vagy sziklafal a háta mögött a leleskedő ellenség és az őrlő félelem ellen, falomb a feje felett az eső ellen, egymásra rakott kövek a tépázó szél ellen, gallyakból fonott fal a napsugarak ellen, egy földbeásott mélyedés, egy barlang a hegyben, a l e h e t ő s é g é, h o g y v a l a h o v a e l r e j t ő z h e s s é k szél és nap, hideg és meleg, eső és hó, ellenség és állat, a bizonytalanság és a meglepetés elől: e z a t é r. — Ezek az okai a tér létrejöttének, indítékai keletkezésének, ezek a tér-indítékok: az aggodalom, a félelem, a védekezés, a menekülés, az emberi gyengeség. És minél gyengébb az ember, annál inkább érzi szükségét saját elkülönülésének, annál inkább szeretne elzárkózni a külvilágtól, — és fordítva, ha önbizalma megerősödött, a merev elzárkózást fokozatosan feladja.

A gyengeség és a félelem összetereli az embereket, összemenekülnek, ember és állat is, hordákba, családokba, nemzetségekbe vagy államokba. Az egyesnek ez a tömegbe való menekülése, az egyénnek összetömörülése kollektívává, tértengellyé válik, mert az összetartozó embercsoportok növekszenek és megnövelik az egyesnek téralkotó-erejét, sőt az embercsoport lappangva jelenlévő téralkotó-erejét magát is védő téralakzatnak fogják érezni. Ez a társadalmi tér-momentum, ami itt kialakul.

A tér tehát az a kicsi világ, az a körülöttünk, emberek körül levő világ, melyet magunknak teremtünk, melyben élünk, szeretünk, dolgozunk és meghalunk. A tér az, ami letapintható, hozzánk tartozó, amit a természetből kicsaltunk, kikényszerítettünk. A tér jelenti a védettséget, a nyugalmat, a mélységet, az elmélyülést, de jelenti ugyanakkor a magunk összeszedését, erőgyűjtést új emberi testi és szellemi teljesítményekre.

A tér az emberi harcban az építészeti eszköz az ember testéért és lelkéért, létéért. De a tér úgyszintén konstruktív, művészi és fokozott kifejezése ennek a harcnak. Igen, a tér, mint kívájt k o n k a v i t á s, jelképe a női védekezésnek, a passzivitásnak, éppúgy amint az épülettést, a térnek ez az ellenképe, a térburkolat, a saját felmagasodásunk, a férfias támadásnak, az aktivitásnak a k o n v e x i t á s n a k jelképe. Az embernél ez éppen fordítva van. Aktivitást érez a térrel, és passzivitást az épülettéssel szemben, és ez logikus is.

Így tehát az ember megkísérli, hogy a világmindenség ismeretlenségével szembeni harcai során létrejött búvóhelyét, a teret, ezt a passzivitást, a cselekedet aktivitására változtassa át, hogy a teret az emberen-túlba, a megfoghatatlanba, a végtelenbe, a magasztosba fokozza. Ez az építőművészet születésének pillanata, mert éppen ez az építész feladata, hogy az ember, aki ezen a földgolyón szilárdan megvetette a lábát és most véges, konstruktív-művészi eszközeivel végtelent, istenhez hasonlót, egy művet alkosson. *Attól a pillanattól kezdve, hogy az ember a hátsó lábaira állt és kezével meg tudta fogni az első szerzőségeket, megszületett benne a végtelen leküzdésének gondolata — a t é r e s z m e.*

*

A társadalmi momentum az építészeti tér fejlődésében az egysejtű tértől a bazilikáig

Az emberiség történetében bekövetkezett a drámai pillanat, amikor az emberek a természet nyújtotta búvóhelyeket, a fák koronáit vagy a hegyek barlangjait elhagyják. Lassan kimerészkednek a Föld felszínére, a napra. Tudatosan az események középpontjába helyezkednek el és testi mivoltuk tömege kibocsátja az *emberi tératmoszféra*¹ első téralkotó sugarait: az emberek „micentruma” képezi az X- és Y iránnyt a síkon és a Z-iránnyt a harmadik dimenzió térfeszültségeiben; a világmindenség, a maga végtelenségében véges térré határolódik el a nap alatt.

Tízezer évek múltak el, melyekről Aiszkhülosz, Prométheuszt jellemezve, azt mondja: „Álomalakokhoz hasonlóan nem ismerték a téglából épített, napfényes lakóházat, sem a fa megmunkálását, eltemetkezve laktak a napfény-nélküli barlangok zugaiban.”

Milyen fáradtságos fejlődésen kellett az emberiségnek átvergődnie, mi csoda változásoknak kellett az anyagok és a technika felismerésében bekövetkeznie, milyen új formái teremtődtek meg a társadalmi együttélésnek és együttműködésnek, míg az emberek térszükségeiket meg tudták valósítani. Megszületik az első tér. De még hiányzanak az építőanyagok, hiányzanak a szerzők, a szakemberek, a kezűgyességi képesség. Mindezt meg kellett teremteni, de a társadalomnak a fejlődés hosszú útját kellett végigjárnia a tökéletesedésig, a primitív állapotoktól, a hordákban és nagycsaládokban való együttéléstől a magasabb kollektív formáig. Csakis ez a fejlődés tette lehetővé, hogy a tératmoszféra *térszükséglet*² konkretizálódjék s hogy ezt terek építésével ki lehessen elégíteni.

A véges tér a tűz körül keletkezik, mely a „mi” — tératmoszférájának éppúgy középpontját képezi, mint a Nap középpontja a személy-nélküli, felmérhetetlen világmindenségnek. A tűz, mely meleget ad és táplál, képezi alapját a Z-tengelynek. Ez az emberi központba lehozott Nap, kristályosodási pontja a véges térnek, fontos térképző tényező. A „mi”-centrumban fellángoló tűz térindítékká válik, mely az embereket társadalmi együttműködésükben összefogja, megjelöli és annak jelképet állít.

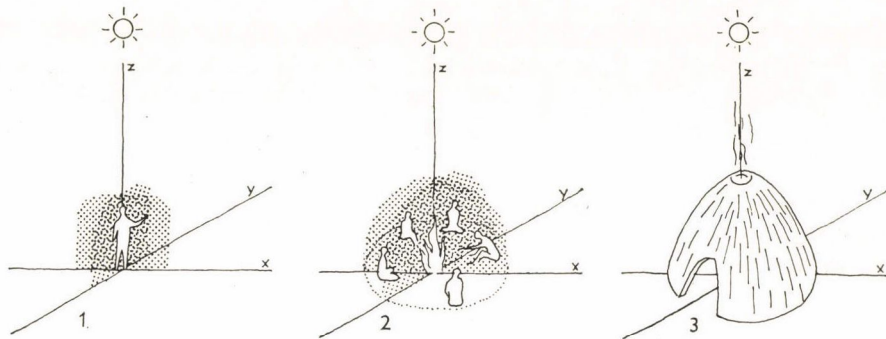
A társadalmi térszükséglet megköveteli a tératmoszféra materializációját. Ez a térszükséglet osztatlan, mint ahogyan még a társadalom sem differenciálódott. A „mi”-csoportnak olyan térre van szüksége, mely társadalmi erői-

¹ „A tératmoszféra valami érezhető, embert beburkoló lényeg, mely sajátmagát felfokozza, ha előidézze az ember, tömegében megsokszorozódik, azaz, ha több személy tératmoszférája egyesül. Érezzük a tér atmoszféráját egy sétáló embernek, egy szabadban heverésző hétvégi társaságnak, vagy a kandalló előtt ülő családnak, egy nagyvásárnak, egy katonai menetoszlopnak stb.”

² „A térszükséglet az elkülönülés térszüksége, melyet az ember tudatosan, vagy öntudatlanul érez, amikor el akar rejtőzni, vagy elvonulni szeretne. Térszükségletének kielégítésére nem csak a természettel szemben, hanem embertársaival szemben is szüksége van. A tératmoszféra térszükségletté konkretizálódik, melynek művészi megfogalmazása a térszeme, azaz az elgondolás, hogy a tér milyen alakot öltson, milyen anyagból valósuljon meg. A térszeme társadalmi összefüggésében terelvé fejlődik, mely mindenkor összhangban áll a kor társadalmi tudatával, alap és felépítmény rendszerével.” A német nyelvből fordított kategóriák szokatlanok, de nyilvánvaló, hogy az anyagi és szellemi igényfunkció fogalomrendszeréről, ill. ezek pszichológiai kifejtéséről van szó.

nek fenntartását elősegíti. A „mi”-csoport fel akarja építeni maga körül a végtelenségtől kiharcolt véges teret.

A térhatároló anyag egyszerű, mint maguk az emberek, akik azt fel akarják használni. Több százezer év telik el, amíg a barlangi zugokból, melyekről Aiszkhiülosz mesél, egy szalmával vagy gallyakkal fedett kunyhó lesz, eleinte még félig a földbe ásva, később annak nehézségétől megszabadulva: egy kunyhó vagy egy sátor. És ez a kunyhó az emberiség történetében fontosabb mér-



1. ábra. A tératmosféra és materializációja

1. A végtelen és az egyén tératmoszférája. — 2. A véges tératmosféra kialakulása. — 3. A véges tératmosféra materializálódik

földkövet jelent, mint a piramisok, a Szt. Péter templom, vagy a felhőkarcolók. A földbarlangtól a kunyhóig tartó időszak asztronómikus méretű azzal az idővel összehasonlítva, mely a piramisoktól a felhőkarcolókig telt el, s úgyszintén a társadalom átalakulása is nagyobb, a kollektív munka is hatalmasabb egy félig állati állapotból a társadalom kollektívájáig.

*

Az első ember-alkotta tér, térérzésének első megvalósítása, kúp- vagy félkúp formában jött létre, mint kör alakú tér, melynek középpontjában a melegítő, a világító, a főzésre szolgáló tüzet állították.

A tűz jelenti az egysejtű tér gyújtópontját, mely térben az összes téralkotó falak a központi tüztől egyenlő távolságra vannak. A kör alakú térben szabad emberek tératmoszférája nyerte el térbeli megvalósítását. Ez olyan tératmosféra, mely hasonlóak közt hasonlók részére állít térbeli határokat, itt a belső összetartozási érzés és nem valami külső, magasabb erő nyeri el épített kifejezését.

A kör alakú tér (a centrális tér) a nyugalom, a tartózkodás tere, egy statikus tér, mely a „mi” fogalmát fejezi ki. Itt centrális térfeszültségek keletkeznek és mágneses erővel hatnak a középpont felé, ahol a lángok a füstöt a tetőnyíláson át, mintegy a függőleges tengelyt jelezve, a Nap felé küldik. Minél nagyobb a „mi”-csoport tératmoszférát kisugárzó társadalmi összetartása, annál nagyobb lesz téralkotó-ereje, annál nagyobbak lesznek a centrális térfeszültségek, maguk a centrális terek.

Az egysejtű tér az egyszer-adott, a legegyszerűbb s ezért a legbenyomásteljesebb minden téralakzat között. Az egysejtű tér világos, egyértelmű, nem

bonyolult, mint maga a kör, mely vízszintes vetületét képezi. Az egysejtű tér a maga kerek formájában hasonló értékűek összefogásának helye. Az egysejtű tér építési kifejezése az egyenjogúságnak. A centrális tér, a maga kerek formájában, oszthatatlan: senki sem tarthat igényt egy „jobb helyre”. Közösen tulajdona a „mi”-ből álló emberek, állatok és dolgok együttesének, anélkül, hogy lehetőséget adna valamilyen térosztás keresztülvitelére: itt ember, ott állat, amott tárgy. És a „mi”-csoport egyes tagjai közül senkinek sincs kiemelt helye.³

Richard Dechtlefsen, „Provinz Ostpreussen” (A kelet-porosz provincia) c. művében a következőket mondja: „Okiratos híradások szerint, melyeknek forrásait főleg Rezenberger kutatta, az ősi litván parasztház, a „namas” vagy „fűstház”, egysejtű volt, mely embert és állatot egyaránt befogadott és amelynek közepén egy alacsony tűzhelyen állandóan égett a tűz.”

*

Az emberi társadalom fejlődése, tagjainak sokasodása, állatainak és vagyontárgyainak növekedése, fokozza a teret igénylők tömegét, fokozza a térszükségletet. A kerek kunyhó, egyszeri mivoltában már túl szűkösnek bizonyul. A megsokasodott közösség tératmoszférája növekszik és érezhetővé válik a térbeli terjeszkedés szükségessége. A „mi”-csoportból fiatalabb részek kiválnak, vagy kiszorítják az öregeket és saját térérzésüket valósítják meg. Új kerek kunyhók keletkeznek új emberek számára és ugyanilyenek az állatok és a gabona részére. Épül egy második, egy negyedik, egy tizedik kerek kunyhó, új egymástól teljesen független centrális építmények, mivel kerek épületeket nem lehet egymáshoz csatlakoztatni. *Igy keletkeznek a térhalmazok — az egysejtű terek megsokszorozásai.*

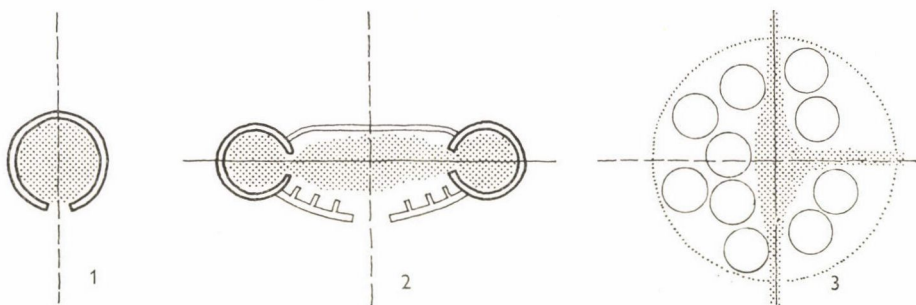
Ranck, az ógermán településekről szólva, arról számol be, hogy: „... tááltak külön fűző-kunyhókat, és egyáltalán sok primitíven épített melléképítmény maradványait, melyek teljes rendezetlenségben, összevissza voltak felállítva.” — És Dechtlefsen azt mondja a litván parasztházról: „Mikor a szükségletek növekedésével szükségessé vált az egysejtű tér kibővítése, ez nem újabb terek hozzáillesztésével történt, hanem további önálló építmények előállításával. Hasonló fejlődést lehet követni Észak-Skandináviában is. A „namas”-hoz, a „fűstház”-hoz, építettek egy második, önálló házat, a „stubat”, mely egy előtérből állt tüzelőhellyel és egy lakótérből kályhával és kandallóval. A füstös házban készítették el az ételeket és tartották meg az étkezéseket, míg a „stuba” téli lakóhelyül szolgált. A harmadik ház a „klete” (kletis), részint a gabona, ruhanemű és háziszerszámok stb. megőrzésére, részint hálóhelyül szolgált, s ezek szerint megfelel a kandináv „stabur”-nak.” Az emberi közösségnek még hiányzik az a képessége, hogy a kerek kunyhók tömegéből egy *organizmust* alkosson — még semmiféle szerves kapcsolatban nem állnak egymással. Azonban a fejlődés előrehaladásával két térprobléma bukkan fel:

³ Az egysejtű tér (ember, állat, tárgy közössége) mellett megemlíthető az egyszemélyes „atomi” tér is, mint az egyes személy térszükségletének megfelelő kunyhó, pl. a Merimde beni Salame-i prehisztórikus település, vagy a Sinai félsziget Feiran oázisában a templom, mint regionális központ körül elszórt, sziklába vájt középkori remetefülkék. Közép-Afrikában ma is léteznek olyan családi lakóegységek, melyek körben elhelyezett, s kerítéssel egymáshoz kapcsolt, az egyes családtagok hálókunyhóiból és raktárkunyhókból álló bezárt láncot alkotnak, és a tulajdonképpeni, a család közösségét kiszolgáló egysejtű tér, a szűk, nyitott udvar.

a közlekedés és a védekezés. A közlekedés dinamikus problémája a kunyhón belül, s a külső ellenség ellen való védekezésnek statikus problémája. Mindkét térprobléma egy *téreszme* kifejlesztésére kényszerít. A térhalmaznak szerves összefogását kell létrehozni a közlekedési- és védekezési problémák megoldásával. Az állat kerül az emberi település középpontjába, egy védett szabad helyre, egy *g y e p e s* részre, és ismét az állat, amely erről a gyepterületről a legelőre, vagy itatásra menve ösvényt tapos a fűben. Itt kell a közösség legnagyobb értékét, a nyáját, ellenséges támadásoktól megvédeni. Ennek a gondolatnak térbeli atavizmusát megtaláljuk még korunk különböző falvaiban és a középkori Siena „Campo”-jában.

A két új térelem, a gyepes terület (udvar, tér) és az ösvény (út, folyosó) rendező hatással nyúlnak bele a térhalmaz összevisszaságába. Kapcsolatokat teremtenek az egyes téregységek között és összekötik őket térorganizmussá, melynek gerincét a *térkapcsolótagok* képezik.

A gyepes tér (Anger) az összeállítás, a tömeggé válás helye. Tératmoszférája fokozottabb, mint a kunyhóé. Térbeli megvalósításának is fokozottabbnak kell lennie. Így keletkezik egy *n a g y t é r* a nagyobb közösség számára, egy statikus térerővel bíró tér, egy centrális tér.



2. ábra. A kerek egysejtű tér és a kapcsoló tagok
1. Kerek kunyhó. — 2. „Hamvas” kettős gödör-tüzelő Eseg puzstán, XIX. sz. — 3. A térhalmaz kapcsolótagok közbeiktatásával térorganizmussá válik

Az *ösvény* a mozgás materializációja, egy erős *X-térerővel* bíró tér a síkban és egy gyenge *Z-térerővel* bíró a függőlegesben, mely a továbbhaladó mozgás folytán képtelen a térben érvényesülni.

A *térkapcsolótagok* tehát *hosszanti- és centrális terek*, melyek beiktatásával a térhalmaz *térorganizmussá* válik. Az *egysejtű tér megsokszorozása* térhalmazt eredményez. *Térhalmaz + funkcionális térkapcsolótagok = térorganizmussal.*

*

A közösség védekezése arra kényszerítette az embereket, hogy a település támadási frontját minél kisebbre vegyék, a belső védelmi utakat megrövidítsék. Ezért igyekeztek településük kiterjedését a körformához minél közelebb hozni — úgy amint azt a szlávok és avarok településeiknél tették (avargyűrűk).

A gyepes tér, ahol a nyáj közelgő veszély esetén összeszalad, az állatok által kitaposott ösvény, az itató s azok körül csoportosuló köralakú kunyhók, valamint a védelmi kerítés és a térbeli elhatárolódás képezik az új térbeli

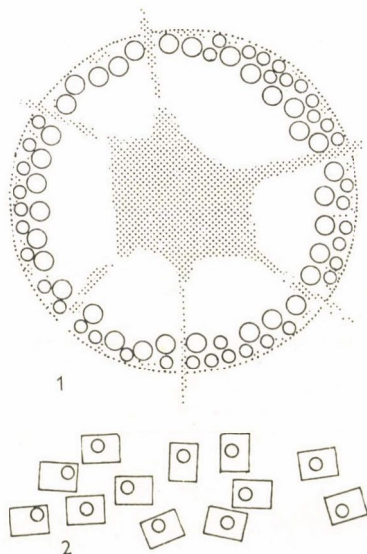
feladatnak, a városépítésnek elsődleges elemeit. Ésszerűen teljesítik a legfontosabb települési funkciókat, ezek képezik a funkcionális városépítés kezdeteit.

A „mi”-csoport egyszerű tératmoszférájának materializációjából a tér magasabb, városépítési térformák felé fejlődik.

A végtelenből kikényszerített véges tér városépítési fokozást nyer. Megszületik az *urbánus térérzés*.

*

Körülkeríteni annyit jelent, mint birtokba venni, s ez jelállítja a saját térigényeit, nevezetesen a tulajdonnak térbeli elkülönítését és védelmét. Azonban az elkülönítés nemcsak védeni akar, hanem az elkülönítés fogalmát térbelileg is



3. ábra. A tulajdon térbeli materializációja

1. Az osztatlan tulajdon térbeli materializációja a központi tér körül kialakult falu (Angerdorf). — 2. A megosztott tulajdon térbeli materializációja, a szórt telepedésű falu

akarja tisztázni. A kerítés térbeli szimbóluma a tulajdonnak. Ez választja el az embert az embertől, az „enyémet” a „tiédétől”, úgy amint azt a törvény is elválasztja.

Kezdetben a birtokbavétel az osztatlan közösség téralkotása volt, egy osztatlan tératmoszféra materializációja. Azután a közösség növekedésével megsokszorozódik téralkotóképessége és ennek materializációja. Ennek eredménye a térhalmaz, később a térorganizmus és az osztatlan köztulajdon kifejezése: közös tér körüli falu (Angerdorf).

Később a közösségen belül külön csoportok alakulnak ki, termelési egységek, melyek az összesség keretében saját életüket élik, külön érdekeiket meg akarják őrizni. *Megszületik a magántulajdon. Ez a saját élet el akarja határolni életterét s a magántulajdon úgy optikailag, mint valóságban válaszfalat akar maga körül felépíteni. A köztér körüli falu ellentétképpen, mely az osztatlan köztulajdon materializációja volt, létrejön a szórt telepedésű falu, térbeli materializációja a megosztott magántulajdonnak.*

A két különböző gazdálkodási mód a telepedésnek két különféle térformáját hozta létre, azonban térelemeik még mindig ugyanazok: a megsokszorozott egysejtű tér, a köralakú kunyhó.

A görögök azt mondták: „a tűzhely tanította meg az embereket a házépítésre”. Mert a tűzhelyből kiáradó tűznek fontos funkciója volt az ember életterében: az összetartozás meleg, bensőséges tératmoszféráját árasztotta, ugyanakkor táplálékot is lehetett főzni rajta azok számára, akik körülötte összegyűltek, akik ehhez a tűzhöz tartoztak és nem valamelyik másikhoz. És ez nagyon fontos. Mert a tűz, melyet egy ember-csoport életterének központjába vittek, egyúttal elhatárolta azokat más emberektől, akik egy másik tératmoszférában, egy másik tűz körül gyűltek össze. Az egyes érdek- és termelőcsoportok összetartozása mindinkább az együttműködés és együttélés új, differenciáltabb formájában kristályosodott ki a család keretében.

A tűz az elhatárolás szimbólumává lett, nevezetesen a család, a magántulajdon és azok szellemi következménye, a vallás szimbólumává. A tűzhely oltárrá válik.

Cicero mondja: „Mi szentebb az ember lakásánál. — Ott áll az oltár, ott ég a szent tűz, ott vannak a szent dolgok, a vallás.” — És Fustel de Coulange mondotta: „Amint nem volt megengedett dolog két családot ugyanabba a sírba eltemetni, ugyanúgy nem lehetett két tűzhelyet ugyanabban a házban egyesíteni . . . mennyire kiviláglik ebből a magántulajdon jellege.”

*

A második érdekes momentuma a tér fejlődésének, amikor az emberek fokozott térszükségleteik kielégítésére már nem érik be azonos értékű térelemek egymás mellé sorakoztatásával, azok megszorzásával.

A társadalom differenciáltabb szerkezete, mely már ismeri a magántulajdont és különbséget tesz gazdag és szegény, erős és gyenge, vezető és cseléd, fontos és nem-fontos, előkelő és köznép között, megköveteli a differenciálódást a térkialakításban is, úgy praktikus-funkcionális, mint ideális-reprezentatív okokból.

A magántulajdon íratlan törvénye, hogy az „enyém és tied” között térbeli értelemben is határt von, a szomszéd építményeitől elhúzódik és a családi törvények közé tartozik, hogy az egyes, most már négyzetes térelemeket a „pater familias” rendező és magasabb erejével szigorú térorganizmusban fogja össze. Megtörtént a nagy lépés a kunyhótól a házig.

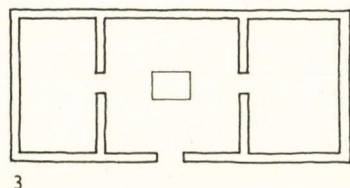
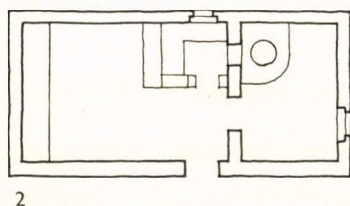
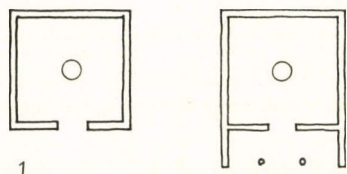
„Hogy vajon a kunyhók, melyeknek építésére, a közkedvelt legenda szerint Pelaszgosz az Árkádiabelieket tanította, megmerevedett nomád-sátorokként, azaz köralakúaknak képzeldendők-e el, még válaszra váró kérdés” — mondja Ivan Müller — „mert emellett a forma mellett nemcsak ovális, hanem a sokkal praktikusabb négyzetes alaprajzú kunyhó is hamarosan feltűnik, melyet a sok cseléddel rendelkező tehető családok előnyben részesítettek, mert annak az állapotnak, mely téroztást igényel, a négyzetes formával lehetett legjobban megfelelni. A négyzetes kunyhó már magában rejti a tulajdonképpeni ház formája felé való fejlődést”.⁴

*

⁴ A kör és négyzetes alaprajzú épületek történelmi stafétájában nem csupán a funkcionális kényszer, hanem a szerkesztési kényszer is szerepet játszott. Ahol vonalszerű áthidaló elemek, fagerendák nem álltak rendelkezésre, ott valódi, vagy álboltozattal kellett a térszükségletet kielégíteni. A mediterrán trullók napjainkig fennmaradtak.

A tércsatlakozások ősmagja a négyzetes „stuba”. Mint önálló tér még ma is használatban van és egyaránt befogadja az egész családot, apró állatokkal, szerszámokkal, élelemmel stb., éppúgy, mint a primitív köralakú egysejtű tér.

Ehhez a szobához először egy három oldalról nyitott, oszlopoktól hor-
dozott előtér épül hozzá, (magyarul „tornác”, románul „pridvor”). Első-
sorban a bejárat védelméül gondolták el eső és szél ellen, itt tartják a szerszá-



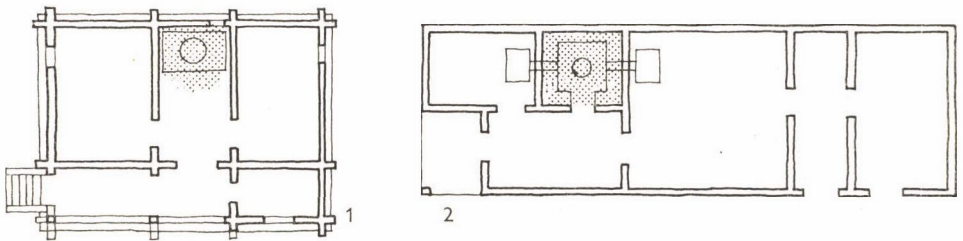
4. ábra. A tércsatlakoztatás lehetősége, a négyzetes térformával
1. A görög megaron kialakulása. — 2. Kunsági óltanya — „tüzelős ól”, „ház”. — 3. Mon-
joie-Aachen, parasztház, 1450

mokat és olyan házimunkák helye is, melyeket a főhelyiségből száműztek. A tornác a fokozottabb térszükséglet kielégítésére keletkezett, létrejötté azonban nincs összefüggésben különleges társadalmi változásokkal. A tércsatlakoztatásnak ez a formája a Föld minden részén kialakult és az összes parasztházakon és minden pásztornépnél előfordul. A tornác később, így például a régi görögöknél, a csarnok falainak előre-húzásával kétoldalról zárt lett, hogy a követelményeknek jobban megfelelhessen. Neve *prodomos*, ellentétben a lakóterrel, melyet *domos*-nak hívnak. Ez az „antes” ősfarmája. A kunsági (Magyarország) kis parasztház vertföldből készült és két zárt térből áll, egy további térnek oldalról való hozzáadásával. *Itt már létrejön az első differenciálódás, nevezetesen ember és állat között.* Ez a térorganizmus az eredeti szobából (tüzelőólból) áll, ahol a háziállatok, a takarmány és a tűzhely van elhelyezve, és a „ház”-ból, ami tulajdonképpen az emberek lakóhelye. A lakóter kályháját a tűzhelyből fűtik. Tehát a tűz összeköti a két térelemet egymással és, középpontja marad a térorganizmusnak.

Ha az elkülönülés szükséglete tovább fejlődik, úgy a szobához mindkét oldalról csatlakoztatnak egy-egy mellékteret, amint az az 1450-ből származó Aachen melletti *Monjoie-beli parasztházban* történt. Feltehető, hogy ez a háromosztatú típus a középkorban igen elterjedt volt.

A fából épült kalotaszegi parasztház kapcsolja a Monjoie-beli típust az elébe helyezett tornáccal. Középső helyisége a „füstház”, a tűzhelyel, ennek két oldalán egy-egy helyiség, melyeket itt „ház”-nak neveznek, és az előttük elhúzódó tornác, mely itt „eresz” néven ismert s amelyből a „kamarát” leválasztották. Ez a kamra *térostásból* keletkezett és nem tércsatlakoztatással. Az egész térorganizmus a tűzhely köré van felépítve és innét történik az egész lakószoba fűtése is. Ebben a térorganizmusban az egyes lakófunkciók egymástól való további elhatárolása lehetséges.

Azonban egészen világosan lép fel a társadalmi momentum a *pomerániai parasztházban*, mely Lengyelországban és más keleteurópai országokban is otthonos. Itt a csarnokot négy részre osztják: tornácra, előtérre, öregek kamrájára és füstös konyhára, minek során a tornác és az előtér nappal helyiségek, az öregek kamrája a jogaikból kiiregedett szülők nappali és háló



5. ábra. A tűz, mint a fejlett tércsatlakoztatás központja
1. Kalotaszegi parasztház. — 2. Pomerániai parasztház

helye és a tűzhely pendelyes kéményes megoldást nyer egy ablak nélküli konyhában. Ehhez csatlakozik a szoba, a nagyparaszt lakó- és hálószobája, mögötte a szerű kocsi és eke tárolására és az istálló az állatok, de úgyszintén szolgálak és cselédek számára. Így válik a térorganizmus a társadalmi megosztás kifejezőjévé a nagyparaszti családon belül, melynek egységét még színlelni igyekeznek. Parancsoló módon fogja össze a nagygazda termelőegységét egy tető alatt, azonban a hatalmi különbözőségek térbelileg világosan megmutatkoznak.

Az egysejtű tér, a nagy és jelentős öscella (csarnok-szoba) emléke él tovább a térorganizmusokban. Ugyanígy él tovább a népek nyelvében is: a szanszkritben „cala”, a latinban „cella”, germánban „hall”, Halla, „Halle”, románban „sala” salle „salon”, „Salone”, mind ugyanazt a fedett fő-helyiséget jelentik. És a „Stube”, „istuba” (szlávul), „Stabur” (a skandináv nyelveken), „szoba” (magyarul) mind a tüzelős lakószobát jelentik, sőt a román „sobă” magát a kályhát.

A Sankt Galleni kolostor tervében, melyet Nagy Károly „schola palatina”-beli szerzetesei 800 körül, mint mintát, mint egy kolostor eszményi tervét kaptak, néhány lakóház ábrája is látható, melyek a kor európai lakóházának típusát mutatják be. Ezek a házak olyan térorganizmusok, melyek a mellékterek csoportosítását (hálószobák, istállók és kamrák) egy nagy központi tér körüli megoldására vezetik vissza. Ennek a nagy helyiségnek a közepén, minden

házban egy négyzetes terület található. Henning azt állapítja meg (Das deutsche Wohnhaus), hogy itt egy átriumról van szó, s a négyzet az átrium tetőnyílása volna. Azonban logikusabb ezeket a négyzeteket tűzhelyeknek tekinteni.

Hasonló térfelosztást mutat egy 18. századból származó észak-afrikai arab ház. Ismét a középső nagy tér a csatlakozó mellékterekkel.

Úgy a 9. századi Sankt Galleni házak, mint a 18. századi arab házak ugyanazon, de fejlettebb típusai a Kelet-Európában még ma is szokásos parasztházaknak. Azonban mind azonos társadalmi fejlődési fokon, lakóik ugyanazon technikai tudásának, téréngyeinek és életmódjának fokán keletkeztek.

*

A település középső tere (Anger) volt az osztatlan közösség nyitott gazdasági tere. De a családnak is szüksége van egy ilyenre, saját részére, mint a szabadban való élet és működés terére: s ez az udvar. Ami a falusi közösség részére a középső tér, ugyanazt jelenti az udvar a kisebb emberi közösség részére, a család számára. Mindenekelőtt egy nyitott gazdasági és munkahelyet. A szoba továbbra is a védettség, a nyugalom, a tűzhely tere marad, az udvar azonban a gazda munkahelye, a működés, a mozgás és a kút helye. Az udvar körül csoportosulnak a többi térelemek (lakóház, istállók és egyéb gazdasági épületek). Az udvar a családi elkülönülés nyitott központi tere. A szoba és az udvar, fedetten vagy fedetlenül, egyaránt „relatív” központi terek, mert az azokat kialakító emberek is a család „relative” egységes közösségét képezik (a gazda + felesége + gyerekei + visszavonult öregsülők + szolgák + cselédek). Ezt a „relativitást”, a kör-alaprajzzal szemben, éppen a négyzetes forma fejezi ki.

„Egy nagyon szegény ember örül, ha tető van a feje felett. Mindenesetre elég neki egy 10×12 braccio oldalhosszúságú kunyhó, minden belső felosztás nélkül” — írja *Filarete* „Traktatusában az építészetéről”, (Lib. XII.) — És erről mondja *Josef Durm*, „Baukunst der Renaissance” c. művének 13. fejezetében, hogy: „Amit Filarete itt mond jóval előre mutat és még hosszú ideig érvényben lesz, ameddig csak szegény ördögök léteznek majd ezen a Földön”. — Azonban eszményi városában, a „Sforzindában”, Filarete a kézművesek, kereskedők és művészek részére is akar otthont nyújtani és ilyen emberek lakóházaira külön építési programot állít fel... A „szegény ördögök” egysejtű tere volt a térbeli fejlődés kiindulópontja. Az emberek elszaporodása, kiválásuk a nagy közösségből, a magántulajdon képződése, a családon belüli rétegződés, legnagyobb jelentőségű térindítékok. És minél inkább jelentkezett az elkülönülés társadalmi értelemben, annál inkább fejlődött ki abból az igény, hogy a hatalomnak, a gazdagságnak szem elé táruló tereket is alkossanak, *reprezentációs tereket*.

Már a térorganizmusok kezdeteinél, amikor csak két vagy három helyiség volt lakótérnek szánva, mint a kalotaszegi parasztház esetében is, a család összeszorul a „füstház”-ba és egy szobába, és a „szép szoba”, ahogyan azt a helyiséget nevezik, melynek ablakai az utcára néznek, lakatlanul, csak vendégek fogadására lesz fenntartva.

A reprezentáció fontos tényezője a tér kifejlődésének, lehetséges, hogy egyetlen jellegzetességévé válik egy térnek, vagy egy térorganizmusnak.

Ha az udvar zártabb formát ölt, amennyiben minden oldalról beépül és a térorganizmus elhatároltságát még azzal is kihangsúlyozzák, hogy az összes

helyiségek erre a zárt udvarra nyílnak, akkor megkaptuk az italo-görög ház alakját.

A görög ház udvarát oszlopsor veszi körül, az italo-rómaid csak előrenyúló ereszek. Az oszlopsor nem egyéb, mint az udvar körül vezetett tornác. Ez az oszlopsor udvaros a görögnél a „peristylos”, az előrenyúló ereszes udvar a rómaiaknál az „átrium” nevet viseli. Mindkettő fő tartózkodási és lakótere a déli népeknek, melyet az enyhe éghajlat tesz lehetővé. Azonban az átrium tératmoszférája teljesen más, ezzel szemben munkát sem végeznek benne.

Az „átrium” keletkezéséről két hipotézis forog fenn. Nissen szerint (Pompejanische Studien zur Stadtekunde des Altertums, Leipzig, 1877.) az átrium a szoba tetőnyílásának a kiszélesítéséből keletkezett, mely a tűzhely füstjének elvezetésére szolgált. Mindez indokolt, hogy az enyhe klíma mellett nagyobb léghuzat kerüljön a szobába. Nissen tehát az átriumban a szoba nyitott formáját látja, a fő-lakóhelyét, és hangsúlyozza a rokonságot az itáliai ház és a parasztházak között. (Vö. St. Galleni lakóházak).

Ezzel szemben Patroni szerint (L'origine del domus, Róma, 1902.) a „tablinum” a görög-római ház tulajdonképpeni ősmagja, mely úgy mint a „megaron”, az átriumra, az udvarra nyílik. Érdekes az összehasonlítás a skandináv házzal, mint amilyen Ryfylke-ben még ma is megvan, s ahol az egysejtű térhez egy másodikat fűztek hozzá, de a kettő között hagytak egy fedett, de két oldalról nyitott teret, mint ahogyan a tablinum helyezkedik el a két melléktér között.

Mindkét feltételezés azért érdekes, mert a tér-hozzátoldás fejlődését igyekszik magyarázni.

*

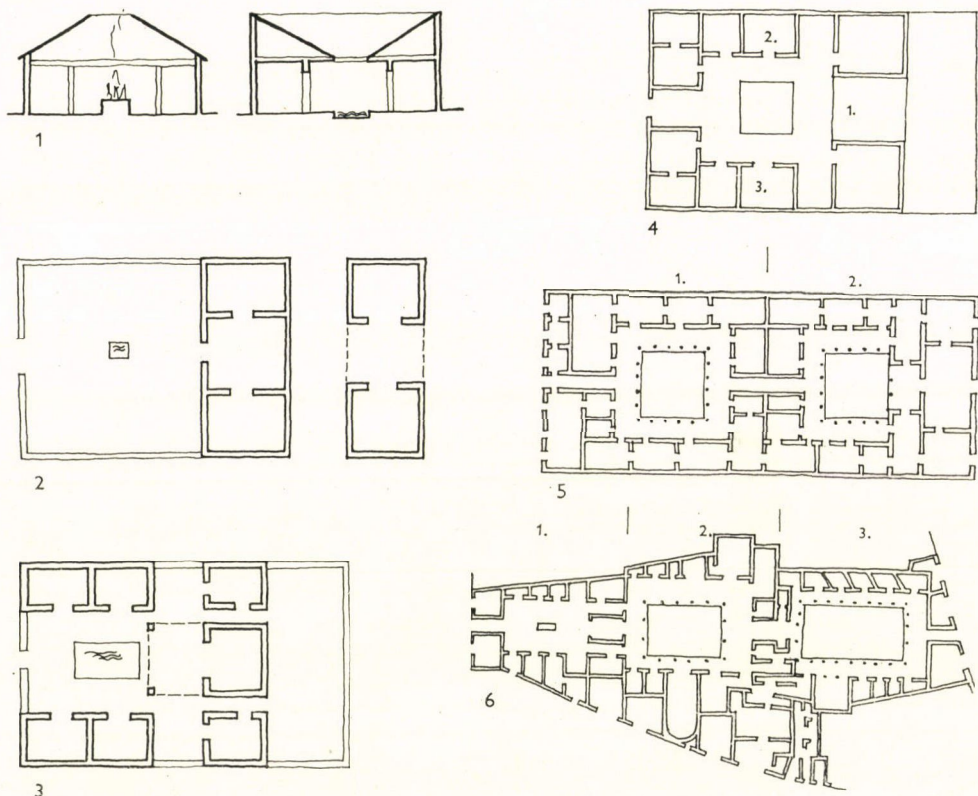
Jóllehet az emberiség túlnyomó része az egy térből álló hajlékkal, vagy két helyiséges lakhellyel vagy a három osztatú parasztház kénytelen beérni, a tehetős polgár inkább az átrium-házába zárkózik be. És mivel háromszor olyan gazdag, mint a paraszt, három parasztházat épít az átrium körül, három önálló térorganizmust, melyek azonban kizárólag egy és ugyanazon közösség tératmoszféráját vannak hivatva materializálni.⁵

És ha a polgárnak még több kincsét kell megőriznie, és még inkább akar reprezentálni, akkor a lakóudvar körül (az oszlopokkal díszített pereisztium körül) négy parasztházat épít, minnek során a parasztházak tornácai művészi oszlopocsarnokokká válnak. És a hozzátoldásnak ez a növekedése a térelemekben éppúgy folytatódik, mint ahogyan kincsei és vagyontárgyai szaporodnak, mint ahogy a tulajdonos térigénye fokozódik. Előáll a fényűzés és a pompa tératmoszférája. Művészeket vonnak bele az épület és a térorganizmus díszítésébe, hogy az építőművészet és a kézművesség minden eszközével jöjjenek létre a helyiségek, amelyeknek a felfokozott térigényeket és a társadalmi differenciálódást kell kifejezni. Az építettőnek alárendelt házi-népség megnövekedése, szolgák és ügyfelek serege, úgyszintén az életformák kifinomodása, az elhatárolás és a reprezentáció új térbeli kialakításait teremtik meg. És minél gazdagabb az építettő, annál nagyobb és pompásabb lesz a lakóháza.

⁵ Az átriumot és perisztiumot három-négy lakóegység összetételeképpen felfogni nem lehet, mert fejlődésük egész korai állapotában egységgé szerveződtek. Patroni hipotézise is ezt bizonyítja. Az Assur-i (asszír kor) Vörös ház azonban kristálytisztán igazolja a feltevést: egy középudvaros lakóegység mellett egy második udvar körül két bithilánival, mint önálló lakóegység típusokkal és egy livánnal alakul ki a reprezentatív lakóház.

Ekkor tovább ismételtetik a térértékeket, csakhogy a megsokszorozódás értékei meg fognak változni, mert ettől kezdve már nem a parasztház, hanem a polgárház fog ismétlődni:

A gazdag görög polgár lakóháza két polgárházból áll és ha még több vagyona, még több szolgálja, rabszolgái és ügyfelei lesznek, akkor tovább szoroz és harmadik házat is fog építtetni.



6. ábra. Az átrium keletkezésének problémája és a csatlakoztatás elve
 1. Nissen hipotézise. — 2. Germán-szláv és skandináv példa. — 3. Patroni hipotézise. —
 4. Római polgárház = 3 parasztház. — 5. Gazdagabb görög polgárház = 2 polgárház. —
 6. Igen gazdag római polgárház = 3 polgárház

A „*Casa dei capitelli colorati*” Pompeiben egy ilyen megsokszorozás eredménye: a három polgárház közül egy átriummal és kettő perisztillummal, a lakóudvar előkelőbb formájával épült.

Ezek a példák csak sok hasonló közül kiragadottak. Azonban világosan mutatják, hogy az építészeti tér fejlődése a Föld minden részén és minden időben azonos volt. A társadalmi differenciálódás térbelileg is megmutatkozott minden finomságában és minden árnyalatában.⁶

És van még valami közös ezekben a nagyobb térorganizmusokban, neve-

⁶ A campaniai ház valójában átrium + perystilium, de az összetétel elve itt sem hamis, legfeljebb 1 + 1 + 1 helyett 1 + 1/2-ed.

zetesen az irány kihangsúlyozása. Minél nagyobb lesz és minél jobban kidom-
borodik az elkülönülési jelleg és a „pater familias” hatalma, annál erősebbé
válík az igény, hogy az egész térorganizmust erre építsék fel. A helyiségek
elrendezésében az irány kiemeli az építettő fölényes mivoltát és a térsorokat
ennek az eszmének rendeli alá.

A polgárház megsokszorozása azonban nem áll meg a vízszintes irány
kibővítésénél. Építési telek hiánya, a fejlettebb építőtechnika, de mindenesetre
az az igény is, hogy a helyiségeket magasabbra emeljék, mint a kevésbé hatal-
mas embertársakét, a házak kialakításának a magasba való fejlesztéséhez
vezet, mint amilyenek a kastélyok és a várak. Ezek térindítékainál az elsőség
természetesen az az óhaj, hogy magasabb elrendezéssel jobban lehet védekezni,
a tájat katonailag jobban lehet uralni, úgy mint ez a tirynszi kastélynál vagy
palotánál is történt. A tirynszi palota fokozott tératmoszféra materializációja:
egy *uralkodó*, tehát nem valami közönséges ember volt az, aki itt egy térorga-
nizmust teremtett, nem a család termelési egységét, hanem egy térorganizmust,
mely több, mint elkülönülés és a tulajdon védelme. Ez térbeli kifejezése a hata-
lomnak, az uralkodásnak, a reprezentációnak. A parasztudvar kerítése kőfalak-
ká válík, az udvar udvarok sorozatává, perisztíliumokká, és mindenütt a társadal-
mi elkülönülés uralkodik. Ebben a térorganizmusban külön udvarok vannak az
állatok, külön a szolgálak részére. Az uralkodó körüli férfiaknak megvan a ma-
guk csarnoka, a megaron számtalan melléktérrel és az asszonyoknak
is megvan a maguk térbeli központjuk, az asszonyok-megaronja, perisztílium-
mal és mellékterekkel, egy háremhez hasonlóan. Mindenütt hatalmas falak
határolják el a megosztott tératmoszféra materializációját és hosszú, komor
folyosók kötik össze őket egymással. A társadalmi különválás térbelileg is
következetes megoldást nyer. A tirynszi palota, habár méreteiben nagy, de
nagy anélkül, hogy a térszmében nagy lenne: nagyobb és kisebb térorganiz-
musok tömege, parasztházakhoz hasonlóan, erős elkülönülési tendenciával,
azonban egy mind erősebben ható *iránnyal*.

Az irány kimondott vonzereje, mely a két előudvaron, a kis és nagy
propylaionon, a nagy udvaron és két előcsarnokon keresztül a megaronhoz
vezet, az egész térorganizmusnak fölényes tartást, egy arisztokratikus ten-
denciát, a lefelé fokozás, az uralkodás, a parancsosztás jellegét adja.

A római császároknak nem kell a tirynszi uralkodókhöz hasonlóan, egy
várba visszahúzódni, magukat falakkal és árkokkal, kapukkal és tornyokkal,
ellenséges támadásoktól megvédeni. Egyes-egyedül a Palatinuszdomb tájképi-
leg uralkodó fekvése miatt építették pompás épületeiket a „közép” háztengere
fölé. Mindegyik császár megépítette a maga palotáját az elődjéé mellé, s ha
úgy tartotta helyesnek, már meglévő palota-elrendezéseket lebontatott, mert
azok egyszerűen nem illeszkedtek bele az ő tératmoszférájának materializá-
ciójába.

Így keletkeztek óriási térorganizmusok, melyeket a császárok egy-
szerűen csak „domus”-nak, (háznak) neveztek, a reprezentáció és a fényűzés
helyei, és ezek mellett álltak a „tabernae”, „pergulae” és „cenaculae” tömbjei
(„insulae”), a szegény nyomorult lakosság bódéi, műhelyei és lakóhelyei, egy-
sejtű helyiségek, bérházakban egymás mellé — és fölé elhelyezve.

*

Valahányszor egy zárt közösség tératmoszféráját megvalósítja, amikor
a világi környezettől elzárkózik, legyen ez testi edzés céljából, hogy harcra

készülődjék, mint a gladiátorok (és más katonák) esetében, vagy lelki elmélyedés céljából, mint a szerzeteseknél és az apácáknál, — mindig az átrium körüli térorganizáció kerül megvalósításra, mely kifelé elhatárol, befelé összetart. Így keletkeztek a kaszárnya-udvarok és a kolostori kerengők — a test-edzés és a lelki elhatárolódás helyei.

Noha eme kis közösségek saját érdekei (termelés, tulajdon, család, misztika) térbeli értelemben is megkívántak egy rétegeződést és elkülönülést, ugyanezek az okok azonban megköveteltek egy együttműködést is és, természetesen a legkülönbébbb körülményekhez alkalmazkodva, a legkülönbözőbb térbeli megoldásokat is. Az elkülönülés és az összefogás, ez a két egymásnak ellentétes funkció, parancsoló módon követelte meg a térbeli kielégítést. És a társadalmi fejlődésnek megfelelően, hol az egyik, hol a másik került túlsúlyba: a saját érdekek, vagy a nagy közösség érdekei.

A társadalmi érdekek odahatnak, jobban mondván igyekeznek odahatni, hogy az emberi társadalom egységét összekovácsolják, mely viszont azon van, hogy a közérdekeket az egyének fölébe helyezze; létrejön a nagy közösség térátmoszférája — akadozva vagy egyértelműen kidomborítva — és létrejön egy felfokozottabb térátmoszféra azzal az irányzattal, hogy az egyesek térátmoszféráját maga alá gyűrje. És létrejön az igény ennek a térátmoszférának materializációjára.

Az emberi település, térbeli megjelenéseinek változatosságában és térformáinak sokféleségében, megvalósulása eme társadalmi térigénynek. A társadalom, mely a települést megvalósítja, kimagasló térindítéknak tekintendő, mely az egyeseknek tömegbe való összetömörülését eredményezi s ezáltal fokozza és megsokszorozza az egyesek téralkotó-erejét. *Létrejön a társadalmi térmomentum.*

Létrejönnek a védelem és a védekezés, az összegyülekezés, a szólás-szabadság és a misztikus cselekvések térátmoszférái. És ezek a társadalmi térátmoszférák másképp materializálódnak a pásztor- és másképp a földműves népeknél, másképp a városlakóknál és másképp a vidéken, másképp a trópusokon és másképp a sarkvidéken. A társadalmi térátmoszférák megvalósításai más formát fognak ölteni kézművességi- vagy gyáripari termelésűdmód mellett, hatással lesz rájuk az építetű fejlődési foka, az éghajlati viszonyok, az építőanyagok- és az építőtechnika minéműsége. Mindenesetre a külső formában. Azonban ezek a formák hasonlóak lesznek, ha az összes téralkotó tényezők együttese is hasonlóak, ha a társadalom által kialakított térelvek maguk is hasonló társadalmi eszméket alkotnak. A társadalmi térszűkséglet azonban minden emberi közösségnél megvan. És mindegyik társadalom igyekszik ezeket megvalósítani.

A fórum (a görögöknél az agora = tér) a város — (falu) nagy társadalmi organizmusainak köztterek, vásárok-, törvénykezési napok-, politikai gyűlések és felvonulások-, vallásos-misztikus cselekvések-, a vidám ünnepek megtartására. A fórum tehát gyűjtőpontja, centruma a társadalmi életnek, munkahely és egyben szalon is — ahol a házak a város biológiai sejtjeit alkotják. Az „Anger” a fórum embrionális állapota. Nagy fejlődésen kellett az emberiségnek átmennie, amíg a geometriát segítségül hívhatta, s amíg az állatok-taposta ösvényekből Cardo és Decumanus, a sugárutak lettek.

A nagy közösség terei, többek között a fórum is, a fejlődésnek ugyanazokat a fokozatait járják végig, mint a kisebb közösségek térformái. Egyszerűbb társadalmi igények egyszerűbb térformák segítségével nyernek kielégítést.

A fórum és a nagy társadalmak egyéb terei szintén a társadalmi fejlődés és differenciálódás kifejezései. Létrejönnek egysejtű terek, később több helyiségből állóak, melyek tér-hozzáatoldással, vagy tér-sokszorozással keletkeztek, létrejönnek egész térorganizmusok fedett, vagy nyitott terekből, melyek a társadalmi tératmoszféra materializációi.

A fórum fejlődése eleinte azonos a tér-sokszorozásával: ugyanazt a térelemet többszörösen szétszórják a város-organizmusban, hogy ezzel különböző térszükségleteket elégítsenek ki. Így keletkeztek az egymástól független fórumok. Amikor azonban az uralkodás és alárendelés érzése a társadalom elvévé válik, akkor ez megköveteli térbeli kifejezését. Mindegyik cézár azon igyekszik, hogy a fórumon új tértagok alkotásával emléket állítson, a széjjelszórt térismételtetés helyett itt az új tereket a régiekhez hozzácsatolják. Kialakul egy hierarchikus, csatlakoztatott térsorozat, határozott iránnyal. Ez lett tehát a vitázó filozófusok, a polgári városatyák fórumából — nyitott és fedett terek sora. Itt már nincs mit filozofálni, nincs min vitázni — itt engedelmessé kell.

*

A társadalmi térigények az Anger-t fórummá változtatták, a nagy közösség átriumává. De nem nélkülözhetők a városi közösség „szobáját” sem, a család, a polgárok fedett gyülekezőhelyét. Ez a társadalmi fejlődés korai fokozatain, mint a férfiak kunyhója, mint a törzsfőnök háza alakul ki, később a civilizáció tovahaladásával városháza, kúria lesz. A nép választott vezérének háza, a népé, amely a hasonlók között hasonlókból áll, egy pompázatos épület, mely nemcsak a gyülekezés térfunkcióját elégíti ki, hanem a reprezentáció igényének is hivatva van eleget tenni: a téralkotás művészetének egészét kifejtik, hogy annak méltó megjelenést biztosítsanak. Ennek a polgári gyülekező helynek példáját képezi a *Curia Pompeiben*.

A pompeii Curia centrális tér, centrális térerőkkel, kimondott irány nélkül, a fülkékben istenszobrokkal, melyeknek a gyülekezések alkalmával jóakaratóan jelen kell lenniök. A társadalmi differenciálódás azonban megköveteli térbeli kifejezését a városházi csarnokban is. Megszaporodtak a funkciók, melyeket ki kell elégítenie: már nemcsak gyűlésekre, hanem törvénykezési napok céljaira, tőzsde- és árubemutató céljaira is kell szolgálnia, a városháza nagy termében folynak le az ünnepélyes fogadások, ott kell elhelyezni előkelő iroda- és bank-cégek. A polgárok egyszerű gyülekezési teréből „királyi” csarnok, bazilika lett. A patríciusok helyiségévé változott, a gazdagok „klubjává”.

A *Bazilika Ulpia Rómában*, melyet Traján császár építtetett, kettős oszlopsoraival és apszisformájú tribunájával, világosan mutatja, hová fejlődött a polgárok gyülekező helye, egy királyi teremmé, a kényszer kihangsúlyozott irányával.

Ez a csarnok lesz mintaképe a misztikus-politikai jellegű társadalmi terek továbbfejlődésének, nevezetesen a keresztény templomoknak. A bazilika térbeli kifejezőjévé válik az európai társadalmi fejlődés utolsó két évszázadának.

*

Az emberi képzelőerő az isteneket emberekhez hasonlóra alakította ki. Az ember kölcsönözte nekik testi alkatát, lelkét, tulajdonságait és szükségleteit. A térszükségleteit szintén. Csak ember-formában tudta elképzelni

azokat a hatalmakat, melyek fölötté uralkodtak, melyeknek jóságától, szeszélyétől vagy haragjától függött. Istenivé fokozott emberi jellemvonásokat tulajdonított az isteneknek.

Az életfenntartás legfontosabb feladata volt ezeket a kifürkészhetetlen, kiismerhetetlen erőket áldozati ajándékokkal és jámbor imádságokkal meglágyítani, hogy kegyeiket élvezhessék. És habár az emberi képzelőerő az istenek hajlékát az Olimposz felhőbeburkolt túlvilágába helyezte, az emberek mégis szükségét érezték annak, hogy őket szimbolikus bálványok alakjában saját földjükön tudják, hogy az isteneket emberi hajlékaikhoz, lakóhelyeikhez köthessék. Meg akarták teremteni egy kihallgatás térbeli lehetőségeit. Az emberek tehát az istenekből embertársakat faragtak maguknak. És mivel ember-formára alakították őket, az isteni térátmoszférát is, elrendezésében, emberi módon alakították ki körülöttük, de elhelyezésükben, tömegükben és kiképzésükben isteneknek megfelelően. Az emberek pompásan épített kunyhókat állítottak az isteneknek és megkísérelték, hogy a végest a végtelenbe fokozzák.

A tűzhely, melyet mint oltárt lakóterük közepébe helyeztek, a család, a kis közösség szimbóluma volt. Az istenház, oltárral vagy bálvánnyal középpontjában, a település, a város vagy az ország nagy közösségének szimbólumává lesz, melynek közepén felépül. Így válik az istenházból, a templomból, szellemi-politikai-misztikus centrum a társadalom részére.

A kultikus térben már nem olyan térátmoszféra ölt alakot, amely a „mi” térátmoszférája, hanem egy fogalomé, melyet az emberek alkottak és maguk fölé helyeztek.

Természetesen az istenházak ősfarmája a centrális, az egysejtű tér volt, mivel az emberek nem tudtak és nem is igényeltek más teret, mint a kör alakú kunyhót. A *Tivoliban* levő kerek templom szép példája ennek a kultikus térformának.

Az emberek azonban már nem alkothatják a térélmény középpontját, mivel helyükön most az istenség áll. Ezáltal új térerők keletkeznek, melyek erősebbek az emberi térerőnél, és pedig az istenség térereje. Ha az emberek azok, aki *a centrális térben a téralkotó-erőket kisugározzák, akkor ezeket az ember centripetálisnak érzi, ha azonban az ő helyére a misztikus Úrvacsora kerül, akkor az ember a térerőket centrifugálisaknak fogja érezni.*⁷ Az isteni középpont centrifugális erőket sugároz. A végtelenbe méretezett kerek kunyhó téreszméjének

⁷ „A tér sokféleképpen rétegződött vízszintes és függőleges síkokból és kisegítő elemekből alakul ki, melyek polaritásuk kölcsönhatásában, mint egy dinamó, mágneses erősítőket alkotnak és a térérzésben átérzett térbeli feszültséget, térerőt sugároznak ki. A tér tehát egy olyan erőmű, mely térfeszültségeket termel. A térerő csakis az ember szubjektív reagálásában létezik. Különböző térformák különféleképpen ható erőket eredményeznek: a centrális térerő megnyugtatólag hat, a maradás, a megállapodás, a nyugalom érzésével jár, a tengelymenti térerő a vonzás, a továbbhaladás, a mozgás érzését kelti fel. Ebben az értelemben megkülönböztetünk statikus és dinamikus tereket. Vannak centrális terek, melyek középpontja felé mintha húzna valami, az ember saját énjét akarja a térbeli történés középpontjába állítani, ekkor egy centripetális térerő hat rá, vagy pedig taszítva érzi magát ettől a középponttól, egy fölébe kerülő én bűvöletében inkább távol áll a középponttól, akkor egy centrifugális térerő hat rá.” A térerő fogalmához hozzá kell tennünk, hogy a térerő érzékelésének objektivitása is igazolható. Egyértelmű, hogy a fő érzékszervek közvetlen vagy asszociatív működésével hat. Így nem csupán a térforma, de az alakmotivációk, a fény, a szín, a térhatároló felületek fakturális- és akusztikus hatása, a hőmérséklet stb., s az érzékelő személy érzelmi-indulati állapota is befolyásolja a térhatást.

legnagyobb megvalósítása a római *Pantheon*, középpontjában az oltárral, fölötté a kupolával, mely úgy fedi be a teret, mint az égbolt a Földet, és a boltzatban meghagyott nyílással, a felszálló áldozati füst elvezetésére és Apolló napsugarainak behatolására.

A heliotikus korszak megalkotja Angliában, a *Salisbury melletti Stonehenge-ben*, a városépítészeti méretekbe felfokozott centrális, nyitott kultikus teret, a menhireknek ezt az óriás-rendszerét, amelyben kőkolosszusok állnak koncentrikus körökben elhelyezve s ezek közül a legnagyobbik átmérője 3 mérföld. Stonehenge, ez az égtől beboltozott isteni kunyhó, a Napra van beállítva. A kunyhó, a kőkerítéseknek ez az együttese, a kerek templom és a *Pantheon* a tartózkodásnak, a kötetlenségnek, a szabadságnak statikus terei.

A centrális kultikus tér az osztatlan, egységes társadalom kifejezése és ebben a formában is épült meg, mint az egyenlőség és az irány-nélküliség vágyakozásának materializációja, még akkor is, mikor a társadalom térelve már szögletes hosszanti tereket követelt az istenház felépítésére, mint hasonlóképpen a differenciálódott társadalom négyszögű, differenciált térorganizmusának. A derékszögű, felépítésükben egyszerű, nehézkes és teherhordó árnyaikban kiegyensúlyozott, nemes arányú s a szó igazi értelmében esztétikusak, a *görög templomok*, (a *Parthenon*, a *Poseidon-templom Paestumban* stb.). A görög templomok istenivé fokozott parasztházak, épp annyira változatosak formailag, mint ahogyan a parasztházak is a legkülönfélébb alakban jelentkeznek. A görög templomok tükrözik a nagy szoba alapeszméjét, a „cellában” (naosz), a nyitott előtérben (pronaosz), a körbefutó oszlopcsarnokkal, ami azonban itt nemes márványból készítve dór-, jón-, vagy korinthuszi rendben jelenik meg.

Mindezek a templomok „istenházak”, azaz az isteni személyiség kultikus terei. A kultikus szertartás magán a téren kívül játszódik le. Az áldozatot hozó nép a templom előtt áll, a vallási szertartások az agorán, a fórumon játszódnak le, csakis a pap közvetíti a közösség imáit Istenhez. A fórum a nyitott közösségi tér, a templom a zárt istenház. A fórumon alakul ki a nép vallásos tératmoszférája, a templomban az isteni tératmoszféra, a kettő között pedig az oltár, az áldozat és a pap tératmoszférája. Az istentisztelet politikai ünneplésszerű ténykedéssé válik, a templomok politikai intézményekké lesznek. (*Templum Divi Traiani*). Így alakult ki a kultikus tér, csúcspontja minden építészeti törekvésnek és minden idők művészi térkialakításának, mely mindig fenn fog maradni, akkor is, ha a vallások váltják egymást, vagy ha le hanyatlanak. Egy Beethoven-szimfónia tératmoszférája megköveteli egy „vallásos” áhitat tératmoszférájának materializációját.

*

Az európai közösségi gondolat változásai a keresztény templomban

A templom a város szellemi és politikai középpontja. Falai alatt tartják meg a vásárokat, körülötte csoportosulnak a patríciusok dúsan megrakott boltjai, a kézművesek műhelyei, boltívei alatt lelnék örök nyugalmat a holtak és menekülést az üldözöttek. Megőrző helye a közösség kincseinek, háborús trófeáknak és zászlóknak, onnét vonulnak hadba a harcosok és a védekezés utolsó várál is szolgál. A templom az osztálytársadalmakban beteljesülése egy kultúrának, melynek tartóoszlopát képezi.

*

Az első keresztények térszükséglete nagyon szerény, aminthogy szerény a hitük és társadalmi körülményeik is, melyekből amaz kipattant. A keresztények közönsége Róma legszegényebb embereiből tevődött össze: napszámosokból, egyszerű kézművesekből, rabszolgákból. A plebejusok valamelyik lakószobájában tartották összejöveteleiket — az egyetlen szobából álló lakásban. Körülállták a szónokot, lesték a szavait, kérdéseket tettek fel és együttesen énekeltek. A kis kör azonban új hívőkkel szaporodott, a közösség növekedett és megkívánta megnövekedett tératmoszférájának materializációját és a differenciálódást a közösségen belül, mivel már tehetősebb polgárok is megtértek. A közösség már nem akarta és nem volt képes összejöveteleit egyetlen helyiségben megtartani s ekkor egy gazdagabb hívőtárs ajánlotta fel lakását a hetenkénti összejövetelekre. S ilyenkor a lakó-udvar, az átrium válik a kultikus cselekvés helyévé. És világos, hogy a házigazda vendégeinek helyét kijelölte: a közösség előljárói (mert már ilyenek is voltak köztük) a tablinumba kerültek, barátai és azok feleségei az alae-ba, és pedig keleti szokás szerint külön a nők és külön a férfiak, a nép pedig az átriumba. Természetesen az ének és a beszéd kíváncsiságot váltott ki, az ilyen érdeklődőknek csak a vesztibulumban volt szabad tartózkodniok. A prédikátor egy előadóasztal mögött állt, a tablinum előtt, ahol a bibliát olvasta vagy az énekeket énekelte elő, vele szemben állt a közösség. Ennek a vallásos tératmoszférának középpontját a szónok képezte, azonban e tératmoszférának materializációja már nem volt a tiszta kör alakú tér, hanem a tablinum, az alae és az átrium centrális tér-organizmusa, egy határozott iránnyal (vesztibulum, átrium, szónok, tablinum), valamint egy mellékiránnyal (a férfiak alae-ja, a szónok, a nők alae-ja). A vallásos közösség differenciálódása a térben is világosan kitűnik.

Ennek a térorganizmusnak alapformája a kereszt. Ezt a jelképet csak a skolasztika ismeri fel a 12. században (Gulielmus Durandus). És már itt rejlik a nagy különbség az antik és a keresztény istentisztelet között. Az antik istentisztelet a szabadban játszódott le; a fedett helyen egyedül áll az istenség és csak a papok lépnek be, hogy a kívülálló tömeg és az istenség között közvetítsenek. A keresztény istentiszteletnél az Isten és a közösség, bizonyos fokig térbelileg is egyesül. Az antik istentisztelet egyéni, a keresztény istentisztelet kollektív.

*

A keresztény vallást azonban Konstantin államvallássá emelte. A magánkörben tartott összejövetelek megszűntek, a vallással együtt ezek is államosítottak. Bekövetkezett a második nagy változás. És világos, hogy ezzel a változással együtt a szakrális összejövetelek térszükségleteinek is változáson kellett keresztülmenniök, nevezetesen a magán-körülmények közül az államvallás reprezentációs formáiig.

A római birodalom kereszténnyé vált, de a kölcsönhatás értelmében a keresztény egyház is rómaiává vált. A keresztény istentisztelet éppúgy állami aktussá lett, mint amilyen az antik volt. S ez a keresztényien vallásos ünneplés aktus megkövetelte méltó materializációját. Legközelebb állt hozzá az előtte felöltő római bazilika, a római birodalom nagy, fedett közösségi tere, magas, oszlopok- vagy pillérek hordozta középhájójával, mellékhájóival és a félkörívben megemelt tribunával a törvénykezésnek eme színhelyével, ki-mondottan hosszirányú elrendezésével. Az antik bazilika látszott legmegfelelőbb helynek keresztény istentiszteletek megtartására, és átmenetileg való-

színűleg erre is használták. Azonban az az igény, hogy a szakrálisat a profántól megkülönböztessék (mivel a bazilikát azért továbbra is használták törvénykezési- és kereskedelmi célokra), külön épületeket kényszerített ki a szakrális tevékenység számára, hasonlókat az antik bazilikához, a keresztény istentisztelet szellemének megfelelő változtatásokkal.

Igy jöttek létre az első korai keresztény templomok, melyeket nem a közösség, hanem a császár, a római püspök építtetett. S ez nem véletlen, hanem a társadalmi fejlődés logikus következménye. Ugy is nevezik őket, a püspök trónusa alapján, hogy „katedrálisok” (kathedra-ból).

Egy vitázó ember-csoport térátmoszférája a centrális tér; az állami „Mi”-csoporté azonban masírozó katonák, vagy terhet-hordó munkások térátmoszférája, az irány, a mozgás, a hosszanti-, a dinamikus „Mi”-tér.

Denis Bouvier szerint (Der Zentralraum, Stuttgart, 1938.) „a hosszú tér legerősebb kifejezését a bazilikában találta meg, amint a legtisztábban a római kora keresztény templomokban végkifejletéhez érkezett”. — „Ezek teljes egészükben az irányt, a célhoz vezető utat, szándékot és felszólítást képviselnek és belemarkolnak az idegen akaratba. Parancsoló módon kényszerítenek az indulásra, mert nem mások, mint maga a megépített mozgás. Kilátásba helyezik a célt, azonban a célhoz vezető út éppoly fontos számukra, mint maga a cél.”

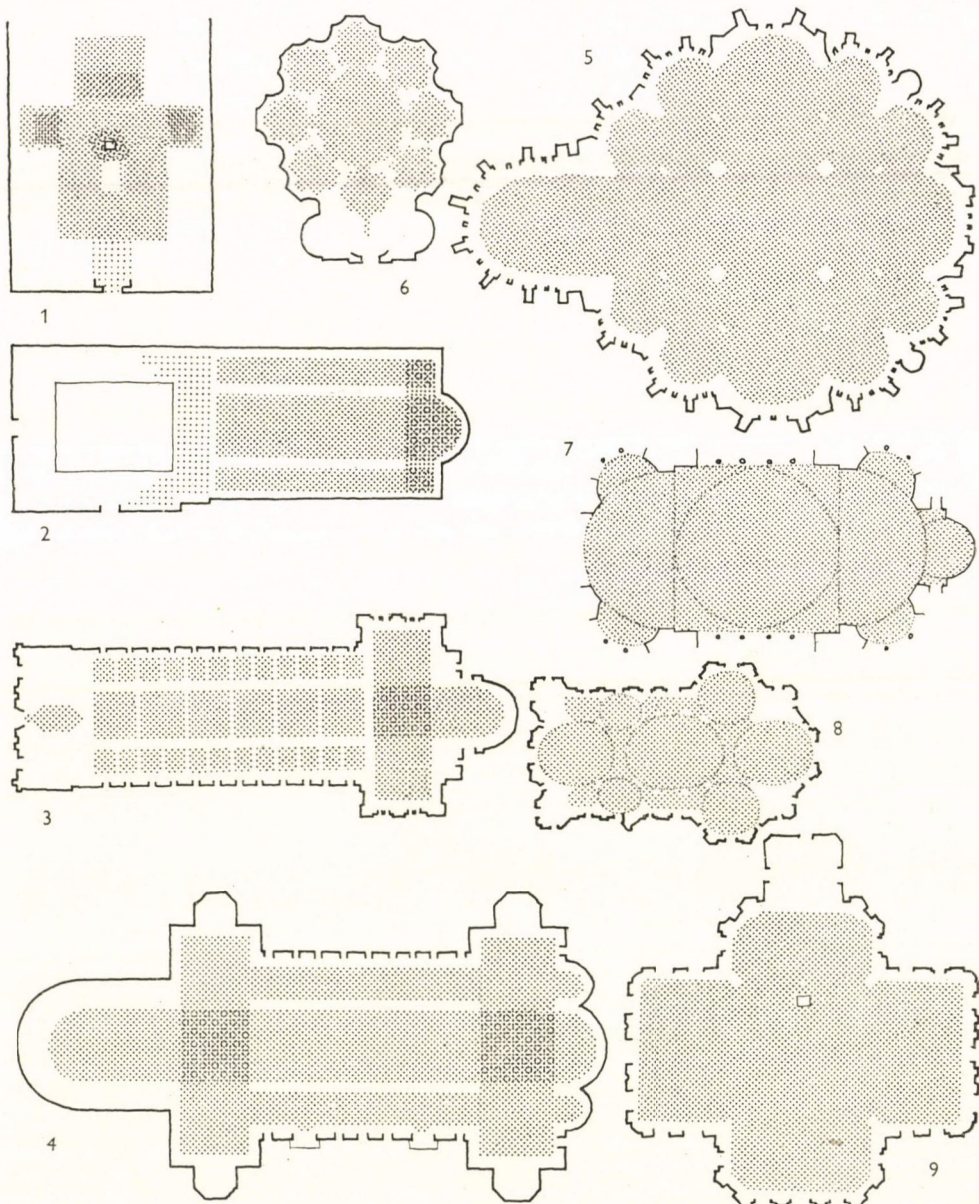
A római San Clemente a kora keresztény bazilikáknak már kifejlett példája. A társadalmi differenciálódás részint a térfelosztásban (kórus, szenatórium, matrimónium), részint tér-hozzátoldásokban (apszis, mellékhajók, nartex, előtér) jelentkezik. Ez a térorganizáció éppoly bonyolult, mint amennyire bonyolult volt a császárkor megkeresztelkedett római társadalma. A San Clemente-ben még láthatók nyomai olyan tereknek (előtér a tisztálkodási kúttal), melyek a testi tisztálkodás szublimálása (kézmosás) révén az ujjaknak a szenteltvíz-tartóba való belemártásával, elesnek, mások azonban (szenatórium és matrimónium), a kereszthajó által még erősebb hangsúlyt kapnak.

*

A feudalizmus, a teokratikus állam térátmoszférája azonos a körmeneti úttal. Egy vallásos körmenet, a koronázási felvonulás, egy katonai parádé zászlóvivőkkel, harsonázókkal, a királlyal, a magas-papsággal, tábornokokkal, a klérussal, katonatisztek testületével, városi tisztviselőkkel, s társadalmi előkelőségekkel, közkatonák és a köznép hosszú sorával, — ez mind egy felfokozott térátmoszféra. Fokozottabb, szakaszokra bontott, mozgásban levő térátmoszférát képező tömeg, sokkal inkább mint a teveháton haladó karaván, egy csoport teherhordó rabszolga, zarándokok felvonulása, vagy egy gyalogos század menete.

Minden egyes csoport, a menet minden egyes tagja saját térátmoszféráját sugározza ki, melyek összegezve, egymáshoz csatlakoztatva képezik csak a menet térátmoszféráját, éppúgy amint a feudális állam is csak mint az összes állam-elemek totalitása érthető meg. Ugyanakkor azonban az optikai gyűpont (isten-oltár, királyi-trónus) fokozott vonzereje is előírja a processzió irányát.

A körmenet térbeli materializációja a hierarchikusan csatlakoztatott térsor, európai megjelenése a középkori bazilika.



7. ábra. Társadalmi tényezők és a térszervezés az európai keresztény kultikus építészeten. Vázlat

1. Átriumos ház — alkalmi funkciószervezés. — 2. Bazilika St. Clemente — iránykényszer és társadalmi elhatárolódás. — 3. Speyer, székesegyház, — hierarchikusan csatlakoztatott térsor. — 4. Hildesheim, Szt. Mihály templom — ellentét a hierarchikusan csatlakoztatott térsorban, az irány térbeli megbontása. — 5. Trier, Liebfreuenkirche — a céhközösség nagyszabású centrális tere. — 6. Leonardo da Vinci centrális tere. — 7. Konstantinápoly, Hagia Sofia és — 8. Vierzehnheiligen — az abszolutisztikus centralizmus kényszeríti a centrális teret, hogy a hosszú tér irányát átvegye. — 9. Saarbrücken, Ludwigskirche — a protestantizmus állásfoglalása a centrális tér mellett

A speyeri román székesegyház csúcspontja a hierarchikusan csatlakoztatott térsornak. Minden pillérköz különálló tér, melynek saját jelenlétét a keresztboltozat hangsúlyozza ki, s ennek alárendelve nyert elhelyezést a mellékhajókban jobbra és balra két-két ismét keresztboltozatokkal hangsúlyozott melléktér. A pillérközők 6-szorosa összegezve a mellékhajók tereivel adja ki a hossz-teret, míg a három térből álló kereszthajó középső főtere, egyben főtere az egész térorganizmusnak, a négyzetben való találkozás, mely a kórus révén még meghosszabbodott. A legkülönfélébb térelemekből álló bonyolódott rendszer, melyet a centrumra, az oltárra törekvő irány mereven összetart. A középső hajóban megszűnik a saját „Én”, az óriási tengelymenti térerő az embereket a bejárat küszöbétől kezdve a terem másik vége, az oltár felé vonzza. Mindenki érzi, hogy lépnie kell, hogy bele kell illeszkednie a közösség soraiba, hogy a szentség előtt térdre borulhasson. Saját statikus térerőket a bazilika dinamikus térfeszültsége megsemmisíti.

*

A főhajó és az oldalhajók képezik a *közösség házát*, a dinamikának hosszterét, míg a kereszthajó, az előkelők helye, szintén egy hosszter, melynek dinamikus térereje szembehelyezkedik a főhajó és mellékhajók hossztere nagy dinamikus erejével. És ott, ahol a két térerő összeütközik, térbeli egyensúly-állapot keletkezik, egy statikus téryomaték, létrejön a bazilika térbeli középpontja, gyűpontja a kultikus esekelménynek, a négyzet. Itt áll a „ciborium”, az „istenháza” az oltárral és a szentséggel.

A négyzet központi tér, melyet diadalívek tesznek jellegzetessé, hatalmas kupola fedí be mozaikokkal díszítve. Az apszisban ül a magas papság, a püspök, a káptalan urai, a kereszthajókban az előkelő uraságok, akiket korlátok és falak, rácsok és ívek választanak el a közösség házától.

A feudális társadalom nagy belső ellentmondásai tükröződnek térbeli megvalósításukban: a bazilikában. Hosszú ház és centrális tér, közösség háza és isten háza, dinamikus és centrális térerők mondanak egymásnak ellent a bazilikában. És minél bonyolultabb a feudális állam felépítése és minél nagyobb számúak a méltóságot-viselői, úgy az egyházban, mint az államban, annál inkább hozzáigazodik a mennybéli hierarchia a földihez, annál jobban elterjed a szentek kultusza, és növekszik a tiszteletükhöz szükséges térigény. Úgy a kereszthajóban, mint az oldalhajókban építettek tehát oltárokat, kápolnákat, különösen a kórus körül a kápolnák egész koszorúját, egy „kápolna-koszorút”. Mindezek a kápolnák az ott-tartózkodás, a centrális térgondolat statikus térátmoszféráját hangsúlyozták ki.

Az összes hosszterek legjellegzetesebbje, a középkori bazilika, magában hordozza ezt a következetlenséget, a nagy ellentmondást a statikus és a dinamikus térerők között, éppúgy, mint ahogyan a feudalizmus is saját ellentmondásának csíráit, a merkantilizmust hordozta magában. A Bazilika Ulpia — San Paolo fuori le mure — Speyer, a hierarchikusan csatlakozó térsorok fejlődési láncolatának egymást követő három tagja csak térbelileg tekintve azok, mert kronológikusan San Paolo és Speyer között 600 év telt el. De ezekben az évszázadokban következett be az európai barbártörzsek civilizációja is és beolvadásuk a feudális államba. S ez nem ment könnyen, s csak harcok árán volt kikényszeríthető. Állandóak voltak a háborúskodások a lovag és a paraszt, a feudalizmus és az ősi állapotok között. De harcok voltak a hosszter kényszere és a centrális tér szabadsága között is. A *Hildesheimi Szt. Mihály*

templom, melyet 1031-ben, tehát a speyeri császári székesegyház után egy évvel alapítottak, kifejezője ennek az ellentétnek.

Oldalbejáratok, két kereszthajó és egy nyugati kórus révén az irány térbelileg megbomlik. Két keresztveződés keletkezik, ezáltal két centrális tér s így két irány jön létre, két centrális térerő, miáltal a hosszanti egyensúlyba kerül.

A hildesheimi Szt. Mihály templom az irányért folyó harcot jelképezi, a speyeri dóm azonban az irány, a térbeli beteljesülés diadalát. A román bazilikákat nem lehet elképzelni az antik és a kora-keresztény bazilikák befolyása nélkül. Ez a befolyás azonban csak közvetett; a román székesegyház két térszeme térbeli ellentmondásából keletkezett, melyek a megosztott társadalom kifejezései voltak.

*

Mindaddig, amíg a feudalizmus fokozódó fejlődésben volt, amíg az őserdők európaszerte a nagyurak és püspökök uralma alatt megművelés alá kerültek, ameddig a művészet, a tudomány és a kézművesség kizárólag a szerzetes-rendek kezében nyugodott és az egész társadalom a várak és kolostorok révén szigorúan megszervezett volt, addig a kultikus épületben is a feudálisztikus bazilika uralkodott.

Lassan azonban az áruk előállításának kezdeményezése a kolostorokból áttér a városokba. A feudális agrártermékek és a szerzetesi áruk jól szervezett és kiegyensúlyozott rendszerén belül létrejönnek kereskedelmi céhek és testületek. A gazdaság súlypontja a várakból és a kolostorokból áttévedik a városokba. Szabad polgárok hatalmas közösségei keletkeznek, melyeknek volt bátorságuk feudális uraik ellen felkelni.

A céhtagok szabadságot és egyenlőséget követeltek városaikban és egységet maguk között. Új polgári közösséget teremtettek, egy új életteret a védő városfalak között, és ez a közösség a feudalizmustól felszabadult ember tényleges életét sugározta. „A városi levegő szabadságot jelent.” — És a gazdaságban és a társadalmi szerkezetben beállott változás új térszükségleteket keltett életre. A meglévő hierarchikusan csatlakoztatott térsorok helyiségei már nem voltak többé a társadalom térérzései kifejezői. Nyomasztóaknak érezték azokat, gátlóknak, túlhaladottaknak. A felszabadulás és egységbetömörülés atmoszférája olyan formában követelte meg a maga térorganizmusát, mely szakított a bazilika mellé- és alárendelő térszámításával.

*

A térorganizáció leegyszerűsödik, hasonlóan a városi közösségek szerkezetéhez. A mellékhajók öntudatra ébrednek, fokozatosan elérik az eddig domináló középhajó magasságát és szélességét. A keresztirányú terek összezsugorodnak (Notre Dame Párizsban) míg csak teljesen el nem tűnnek, és a kórossal s a kápolnákkal együtt beleolvadnak a közösség terébe (Kölni dóm). Most már nincs külön helye az előkelőknek s a még előkelőbbeknek, nincsenek mellékterek, eltűnnek a karzatok és a triforiumok galériái is. Sőt eltűnik maga a fal is, a határ a külső és a belső között, és ablakoktól áttörve pilléreké válik, az oszlopok és pillérek megszabadulnak bilincseiktől és oszlopfőiktől, merészen és szabadon fut a felszabadult pillantás a boltozat felé.

A csarnoktemplomok térformája azonban csak lassan és fokozatosan alakult ki, mint ahogyan a feudális társadalmon belüli erő-eltolódások sem

egyszerre és nem mindenütt egyidejűleg törték át magukat. A gótikus templomtérnek a fejlődési formák hosszú sorát kellett végigjárnia, a bazilikától a csarnoktemplomig, és mindenütt maradtak vissza tér- és forma-atavizmusok az első román időkben, mint ahogyan a középkori polgári társadalomhoz is még sok konzervatív atavizmus tapadt, habár a cél felé való törekvés élt benne, de azt csak ritkán, vagy sohasem érte el.

A *kölni dóm* az alaprajz egységesítését mutatja, amennyiben a középhajó pillérközei már csak a mellékhajók egy-egy pillérközeinek felelnek meg, az irányt enyhén gyengíti, hogy a kereszthajó a hosszanti tér közepére tolódott, s így tulajdonképpen centralizáló tendenciát nyert, a kórus kápolnái körülményükkel a kórus felé nyílnak, habár még alacsony tartottak, és végül a hosszanti tér és a kórus között eltűnnek a térbeli korlátok.

Ugyanez áll a párizsi Notre Dame-ra. Az alaprajzban az egységesítés még tovább fokozódik, mint Kölnben. A kereszthajó még kevésbé kap hangsúlyt, azonban a román bazilika még nem tűnt el egészen, csak átvette a gótikus formákat.

A dinkelsbühli Szt. György templom egyik legszebb példája a német csarnoktemplomoknak.

Az elrendezés háromhajós. Nincs kereszthajó, mely a téráramlatot akadályozná. Az oldalhajók a főhajó magasságáig felnyúlnak. Azonos magasságban és szélességben fut végig a kórus a hosszú térrel. Az oldalhajók, teljes magasságban, körülményét alkotnak a kórus körül, s ez felveszi és továbbítja a főhajó áramlását. Mindehhez képzeljük el az összes szerkezeti részek tiszta kidolgozását, mint aminőre csak egy tökéletes világi kézművesség volt képes.

A középkori céhtársadalom nem az egyes polgárt, hanem a polgárok közösségét akarja felszabadítani. A polgár ereje éppen abban áll, hogy egy testülethez tartozik és szívesen viseli a céh megterheléseit, csak hogy ne kelljen a jobbágy terheit viselnie. S így ennek a közösségnek térbeli kifejezése sem a felszabadult „Én”-t, hanem a felszabadult „Mi”-t jelképezi. Ezért uralkodik még a csarnoktemplomokban a tengely-menti elrendezés, ezért nem alkalmas a centrális tér statikus mivolta a céhkollektívának iránytparancsoló erejét felváltani. Ám vannak megoldásaikban magas művészi próbálkozások a csarnoktemplom térbeli elvének centrálissá való továbbfejlesztésére, mint pl. a *Trier-i Miasszonyunk temploma*.

*

Ugyanabban az időben, amikor a polgárok Németországban lerombolták a feudális bazilikákat, hogy későgótikus csarnoktemplomokat építsenek, Itáliában a felszabadult polgárnak egy sokkal erősebb és átütőbb mozgalma jött létre, nevezetesen a reneszánsz. A reneszánsz, ez az ezerszer megénekelte és ezerszer félreértett humanisztikus-polgári mozgalom, elsőnek kísérelte meg az „Én” lényegét meghatározni. Helytelen volna a reneszánszban csakis az antik formák újraélesztését látni, éppannyira helytelen, mintha azt a törököktől elűzött bizánci kultúra átültetésének, avagy egy olasz nemzeti mozgalomnak tekintenők. A reneszánsz ugyanis magában foglalja mindezt, de ennél még sokkal több, s ha felületesen azt gondolnánk, hogy szembeszegülés volt a gótikus középkorral szemben — úgy éppen nem az, sőt ellenkezőleg, a reneszánsz erőteljes folytatása a középkori polgári politikának. Csak helyzetileg öntudatosabban polgárivá, következetesebbé, radikálisabbá és mindenekelőtt profánabbá, vallásnélkülibbé, anti-arisztokratikusabbá vált. Azonban a re-

neszánusz a gótikus formavilágot támadja, melyet barbárnak talált, mint a feudalizmus és a skolasztika kifejezését.

És habár a 15. század olaszai azt hitték, hogy az antik Róma kultúráját fejlesztik tovább, és ha már gyakran szinte a nevétségességig túlzásba vitték a rómaiak utánzását, az ő „Rómájuk” a polgári szabadság és a humanisztikus kultúra idealizált világa volt, egy olyan Róma, mely valóban sohasem létezett. Átvették a görög-római ókor formavilágát, azonban a reneszánsz ennek a külső buroknak új benső tartalmat adott. A reneszánsz megteremtette a modern ember új típusát, hasonlót a köztársasági rómaiakéhoz, de áthelyezte azt a quattrocento és a cinquecento új koordináta-rendszerébe.

1367-ben a firenzeiek gótikus székesegyházuk, a *Santa Maria del Fiore* kórusa- és keresztezéseképpen egy hatalmas centrális teret építenek „ahol egy óriási, a három félköríves lezáródás felé kitérő kupolateret a főhajónak ugyancsak óriási méretű, utcajellegű teréhez, minden belső összefüggés nélkül illeszkedik hozzá”. (Haman R.: *Geschichte der Kunst*, Berlin, 1933.) A *Santa Maria del Fiore* kórusa és kupolája a bazilika tiltakozása saját maga ellen. Mert a kórus a szó igaz értelmében centrális tér, ellenpólusa a hosszanti térnek, és tönkreteszi az iránytér hatását, mely itt most már csak jelentéktelennek és fölöslegesnek tűnik.

Az egyház megkísérelte ennek a fejlődésnek feltartóztatását. Erősen ragaszkodott a bazilika vonzerejéhez, mert sajátmaga feudális és hierarchikus beállítottságú maradt, és csak vonakodva vette tudomásul e világ letűntét. Ezért van az, hogy az első reneszánsz templomok még bazilikák, hosszanti terek. De nem tudják letagadni a tovahaladó időt, még akkor sem, ha a múltba szeretnének menekülni. Mert ezek mégis az új tératmoszféra materializációi.

Richard Haman (*Geschichte der Kunst*) azt mondja: „A S. Spirito és S. Lorenzo templomokban, az új reneszánsz építészet 15. század elején Firenzében épült fő típusaiban, a térnek a középkor folyamán pillérrel és boltzattal fáradságosan megszerzett egységét hanyatlásra ítélik, újra visszatérnek a korakeresztény-római oszlopsoros bazilikához a profán, lapos-tetős mennyezettel, s ez a profanizálás még tovább folytatódik, amennyiben a kórust négyzetesre alakítják ki egyes lezárással, minden ünnepélyes apszis nélkül”... „így ez a hajótérben lépegetőt az oldalak felé húzza. Az az érzése, mintha egy utcán volna, melynek oldalfalai mögött házak és azok belső terei lennének. Minden egyes oszlopnak megvan a maga gerendázata, s ezáltal megszabadul a boltívek sorától. Az eredmény egy vidám áttetszőség és felszabadulás, egy kötetlen térkitágítás az oldalak felé és terek és építészeti formák sokféle egymás mellé helyezése”. A hosszirány kényszerítő mivolta eltűnt.

A reneszánsz-ember követeli a kupola-építményt, a felszabadult „Én” centrális terét. És a reneszánszban meg is épülnek a kupola-épületek. Lehet, hogy igaz bizánci származása, és hogy egész Itáliában még meglevő antik kerek templomok voltak mintaképei, s az is, hogy a középkori sírkápolnák és keresztelő kápolnák voltak az előfutárai. De azokat mindeztidáig csak megnézték, de nem látták meg, mert az, hogy centrális épületeket alkossanak, csak lappangó szükséglet volt és csakis most vált kategorikus imperatívusszá.

A centrális tér ennek az időnek és ezeknek az embereknek térbeli vágyálma lett. A nagy festők térérzésüknek erről a vágyódásáról képeiken fantáziáltak (pl.: Pinturicchio, Szt. Bernát sírbatétele; Perugino, A kulcsok átadása; Rafael, Mária eljegyzése stb.). A centrális tér gondolata Leonardót sem hagyja nyugton gépeinek felvázolása közben; mint széljegyzeti rajzok jelennek meg

lapjain. Az építészet-elmélet nagyjai, mint Scamozzi, Serlio, Filarete, az ifj. Vasari, eszményi városaik domináló pontjaként csakis centrális épületeket terveznek.

Leonardo da Vinci egy fantázia-rajza (Ashburnhamian Codex II/2037) egy reneszánsz eszme megvalósítása: 9 különálló centrális tér alkot egy egészet, egy nagy kupolatér körül, mintha 8 filozófus körbenállva vitatkozna. Minden melléktérnek megvan a maga egyénisége, melyet nem ad fel a nagy kupolatér téresemjének. Ez a reneszánsz térfelfogására jellemző, hogy a térelemek szabadon úgy egyesíti, hogy az egyesítés révén az egyes térelemek saját lényüket nem adják fel.

A templom lassan átveszi a centrális tér gondolatát, de megváltoztatja, hogy a vallásos kultuszhoz igazítsa. Azonban ez a kultusz megköveteli az apszist a főoltár-, a mellékapsziszokat a mellékoltárok részére, és megkísérli az irányt is, ha bármily gyengén, de legalább jelezni. Kialakul a keresztforma, úgy, amint azt Antonio da Sangallo a *Madonna di Bagio in Montepulciano*-ban megvalósította.

A későgótika csarnoktemplomai Németországban a békés fejlődést jelezték. Térérzésben az itáliai kupola-templom maga a forradalom. A csarnok-templomok létrehozói jó kézműves-mesterek voltak, a kupolatemplomokéi kiváló mérnökök.

„Abszolút egység és szimmetria, tökéletesen szép tagolása és fokozása a térnek, harmonikus kiképzés a belsőben és a külsőben fölösleges homlokzatok nélkül, és pompás elosztása a fénynek — ezek a jellegzetes jegyei és sajátosságai ezeknek a kupola-építményeknek, melyeket szavakkal nem lehetne találóbban visszaadni, mint Burckhardt tette” — mondja Josef Durm (*Die Baukunst der Renaissance in Italien*).

*

A társadalmi, ideológiai változóknak az építészeti térformákra való hatására klasszikus példa a római Szent Péter templom építéstörténete.

A humanisztikus pápák a templom térelveivel (hosszanti tér) és saját térelveikkel (centrális tér) konfliktusba keveredtek, csak úgy, mint építészeik. V. Miklósnak nem voltak térelképzelései, meg volt elégedve a bazilikával, csak a kórust találta kicsinek. II. Gyula már nem akart bazilikát, hanem saját személyiségének kultusz-helyét, egy sír-templomot. Michelangelo megértette az új eszmét: ami a minden fölött való uralkodás, az abszolutizmus megsejtése volt. És VIII. Orbán teljes mértékben a reakció, a hosszú tér mellett tört lándzsát. Ez volt az ellenreformáció legélesebben kihangsúlyozott kora.

A Szent Péter templom építéstörténetének csaknem 200 éve a két koncepció — a kényszer-kollektívák hosszú tere és a felszabadult egyéniség centrális tere — közötti harc története. E 200 év legjobb építészeinek be kellett bizonyítani ezen az épületen tudásukat és az ehhez a harchoz való beállítottságukat.

Michelangelo elgondolását, a császári fürdőkre helyezett pantheonról el kellett ejteni. A Szent Péter templom centrális alapeszméjét „katholizálták”, s így a Szent Péter templomban térbeli materializációt nyert a felszabadult ember reneszánsz-kultúrájának drámai aláhanyatlása.

*

Elérkezett az ellenreformáció kora, melyben elgyengültek a polgárjogok, és megerősödtek a kis és nagy napkirályok. A térbeliségben ismét feltűnik a parancsoló és alárendelő, az elnyomó, a fontos és a nem-fontos momentum. Ismét megjelenik az oszlopokba való sorakozás, ismét előtűnnek a katonatisztek és papok, s akiknek az élén haladnak, újra itt van az egész egyiptomi-középkori körmenet. Csak egy valami változott meg: a cél, az irány, az optikai úrvacsora. Erősebb lett, átfogóbb. Fontossága megnövekedett. Nem enged meg semmi világos elválasztást a felépítésben, semmi tiszta csatlakozást az alárendelt térelemek számára, amint ez még a hierarchikusan csatlakoztatott térsorok felépítésénél lehetséges volt. Itt már semmiféle hozzáadás sem megengedett, a különféle térértékek semmilyen harmonikus skálája, mint a bazilikánál. A vonzeró megrázóan hatalmas, a térelemeknek annyira alá kell rendelődniök a térorganizmusban, hogy saját életük megszűnik. Itt már nincs hierarchikus fokozás, semmi csatlakozás a járulékos tératmoszférák materializált különérdekeihez. Tilos többé a logikus, piramidális felépítés. Az uralkodónak, az uralkodó térnek egyénisége a dinamikus és statikus magasfeszültségek olyan áramló térerőit sugározza ki, melyek áthatolnak az összes térszerkezeti elemeken, leigázva egyéni létükért küzdő térerőket, és kényszerítve azokat, hogy alárendelődjenek, hogy alkalmazkodjanak. Kialakul a térelemeknek centralisztikusan vezetett és abszolutisztikusan előírt áthatolása. *Létrejön a centralisztikus téráthatolás, a barokk társadalom kifejezője. Az antik abszolutizmus is alkotott téráthatolásokat.* Úgy a Trier-i császár-palotákban, a tivolii Hadrián villában, Augustus palatinuszi palotájában, mint a Trajánus az Augustus fórumokon, de különösen Antonius és Caracalla nagy fürdőiben, valamint Diocletianében vannak téráthatolások. És érdekes, hogy míg az egész középkoron keresztül, amikor pedig nagy hiány uralkodott nagy terekben, ezek közül a megmaradt épületek közül egyiket sem használták fel, habár azok kisebb-nagyobb kiegészítésekkel helyreállíthatók lettek volna. Azonban olyan társadalom, az abszolutizmus, térérzésének térbeli kifejezői voltak, mely a feudalizmus társadalmának idegen volt.

Csak amikor IV. Pius, ez az abszolutisztikus uralkodó, meglátta a Diocletian-thermák tepidáriumának egy antik téráthatolásában saját tératmoszférájának kifejezését, építtette azt át 1563—1566 között Michelangelóval (aki azonban 1564-ben meghalt) a keresztény kultusz céljaira. Így keletkezett a *Santa Maria degli Angeli* temploma.

L. B. Alberti már 1476 előtt építi meg mantuai *Sant Andrea* templomát, egy hosszanti teret nagy kereszthajóval, de csak Giacomo Barozzi da Vignola alkotja meg a római *Il Gesu* templomának alaprajzában a barokk templom ideális formáját, mely oly sok kultikus tér mintaképeül szolgált (innét származik a „jezsuita-barokk” elnevezés), és Andrea Palladio velencei *Il Redentore* temploma képviselik az első állomásait ennek a fejlődésnek. Kórus-elrendezéseik ugyanannak a térszükségletnek kielégítését jelentik, mint amilyen a római-császári kor Caracalla thermáinak tepidáriumában mutatkozott. Bebizonyítást nyert, hogy ezek az antik téráthatolások közvetlen hatást gyakoroltak a fejlődésre. Ezek azonban, a Sta. Maria degli Angeli-vel együtt, a térorganizmusok ugyanazon csoportjához tartoznak és ugyanannak a társadalmi térelvnek kifejezései.

És nem véletlen, hogy Justinianus bizánci császár, akinek rövid időre sikerült az abszolutisztikus-centralisztikus császári hatalmat visszaállítani, aki a görög filozófusok athéni iskoláját bezáratta, a római jogot kodifikálta

és Belizár hadvezérét világgá küldte, hogy a császári hatalomért imperialista háborúkat vezessen, hogy a 6. századnak ez a napkirálya, a Kelet és a Nyugat küszöbén, bizánci centrális kupola-terek sorával, templomokat is elpusztított, úgy amint azt az antik humanizmus maradványaival tette. Justinianus konstantinápolyi *Hágia Sofia* templomát Tralleszi Arthemis és Miletoszi Izidor építette meg. A Hagia Sofia abszolutisztikus-centralisztikus téráthatolás — ezáltal nyeri el a centrális tér az uralkodó téreszmétől megkövetelt irányt, és ez barokk téreszme, nem római-császári (Diocletian-thermák), és nem római-pápai (Szent Péter templom), hanem egy görög-császári téreszme. Ez a három barokk-kor alkotta meg ezt a három pompázatos téráthatolást: három társadalmi analógiának három térbeli is megfelel.

A Hagia Sofia a centrális tér egy térérzésének a materializációja az iránynyal kapcsolva, egy közösségi templom centrális térmegoldással, a hosszú tér áthatolása a centrális téren; egy görög-keresztény-császári tér, a világ legszebbike, egyszer megvalósult mivoltában a történelem egy rövid pillanatának kifejezése.

A centrális hatalom és térbeli erőinek nagysága azonban tovább növekedett, felrobbantotta a téralkotás minden eddigi létező állását, lehullottak a tércsatlakoztatás korlátai, minden ami statikus, egy dinamikus kavargással változik, mely már semmiféle logikus-geometriai tér- és társadalmi formát sem enged meg, egyes-egyedül az abszolút hatalom áthatolásának való alárendelődés válik uralkodóvá.

A legkövetkezetesebb centralisztikus-abszolutisztikus téráthatolás a Vierzehnheiligen-i búcsújáró templom. A térorganizmusnak kimondott hosszanti-tendenciája van, tulajdonképpen igen konzervatív módon hosszú térből, kereszthajóból és kórusból áll, azonban teljesen feloldódik kör alakú és ovális centrális terekbe. Eme térelemek határai egészen elmosódnak, saját térerejüknek át kell venni a főtérerő lengéseit, melyeknek alá vannak rendelve; egyetlenegy mozgás uralkodik az egészen, minden az uralkodó téreszme értelmében. És ez lesz döntő az összes, mellékes elemre is, mint pl. egy pillérre, sőt akár egy párkányra.

A tiszta centrális teret, melyet tudatosan tönkretesznek, mégis mint az „Én” tératmoszférájának materializációját érzik át. Ez az „Én” azonban, az egyház felfogása szerint már nem lehet az ember, hanem csakis egyedül az isteni lény, az embernek el kell merülnie a közösség kollektívájába. Ebben az értelemben jön létre Waldhausenben a Szent-Háromság-búcsújáró templom. A 12. századi skolasztikus, Gulielmus Durandus, megpróbálja a bazilika keresztformáját a kereszt-szimbólum teológiai magyarázatával igazolni. A waldhauseni kápolna építetői a térforma kiindulópontjául egy teológiai eszmét állítottak, nevezetesen azt a tételt, hogy a Szentháromság három külön isteni személyből: az atyából, a fiúból és a szentlélekből áll, melyek azonban mégis egyetlen isteni egységet alkotnak. Ezt az eszmét kellett térbelileg materializálni: három centrális teret a három külön személyiség részére, melyeket azonban az isteni egység centralisztikus hatalma áthat és egységbe foglal.

Világos, hogy ez a teológiai téreszme csakis ebben a centralisztikus-abszolutisztikus korban keletkezhetett és valósulhatott meg. Mert a Szentháromság eszméje már évszázadok óta megvolt, de csak a barokk érezte először szükségét annak, hogy ezt térbelileg materializálja, és csakis a barokk volt képes erre.

*

Az ember centrális tereket épít a felszabadult „Én” számára és hosszú tereket a kényszer-kollektíva részére. A protestantizmus, keletkezési idejében, szintén felkelés volt a katolikus egyház teokráciája ellen és a pápák centralisztikus-abszolutisztikus erőszakossága ellen. Az ő istentiszteletük a prédikáció meghallgatásából és zsoltárok énekléséből áll, aminek térbeli materializációja a terem, a csarnok, az egyenlőség centrális tere. A protestantizmus tiltakozása a katolicizmus ellen a centrális tér tiltakozása a hosszú tér ellen.

A drezdai protestáns Frauenkirche 3600 személyt befogadó közösségi templom, a polgárok centrális tere. A társadalmi megoszlás ebben a templomban a csarnok közepén levő és a karzatok alatti ülőhelyek beosztásában nyilvánul meg. Ezzel ellentétben a drezdai katolikus udvari-templom hosszú terű megoldást nyert.

A Saarbrücken-i protestáns templom, a Ludwigskirche, elfordul a Frauenkirche körformájától, de még mindig centrális tér, görög kereszt formában, mely térforma a társadalmi szétválasztás szigorúbb keresztülvitelét engedi meg a kereszt-karokban és a fölöttük levő karzatokon.

A protestáns templom-elgondolás fejlődése azután a hosszú tér felé irányul, a protestantizmus tiltakozása ellanyhul, a hatalmon levők teljes mértékben elismerik és maga a protestantizmus is részese lesz a hatalomnak.

*

Milyen drámai fejlődés tükröződik vissza az egyes egyénnek a szabadságért folytatott harcában, a tér kialakulásán belül: az emberek fokozatosan megszabadították magukat a hierarchikus alárendelődésből, a román bazilikát a céhek tagjai ostromolták meg, lerombolták korlátait, beosztásait és a feudalizmusnak és az egyházi hierarchiának ez a reprezentatív épülete, a bazilika, a céhegység csarnoktemplomává változott (gótika).

Az irány azért mégis megmaradt, irány mindenki számára. De az emberek most már céltudatosan haladnak tovább, felébred az egyéniség, lerázza a felépített tératmoszféra által rákényszerített bilincseit, hogy azokat a saját, a felfelé-törő centrális önerővel helyettesítse. Az ember nyugalom után vágyódik, békés időzés, elmélkedés után, az egyén úgy gondolja, hogy megvetette a lábát a társadalmi térben, hogy saját statikus térerejét szembeállíthatja az irány dinamikus kényszerével (reneszansz).

De csak egy pillanatig tart a harmonikus kiegyenlítés a centrális tér formájában, a tiszta kupolatérben. Már is készülődnek a reakció hatalmai az embereket ismét az irányba terelni, egy hosszú térbe elhelyezni, ahol a centralisztikus-abszolutisztikus térerő a saját térerőt agyonnyomja és a tömegeket magához láncolja (barokk).

Megjegyzések a centrális tératmoszféra problémájához

A centrális tér a nyugalom, a békés időzés, az elmélkedés, a kedélyesség, a felszabadultság, az egyenlőség helye. A centrális térben jól érezzük magunkat. Beszélünk családi körről, baráti körről és ha államférfiak meg akarják érteni egymást, akkor egy „kerekasztal” konferenciát rendeznek. És ha *Nagy Frigyes* az uralkodás terheitől ki akarja pihenni magát, meghívja barátait egy „Tafelrunde”-ra *Sanssouci-i kastélyába*, amint azt Adolf Menzel képen meg is örökítette. Azonban Frigyes kerek asztala a királyi ovális, és nem a polgári körforma.

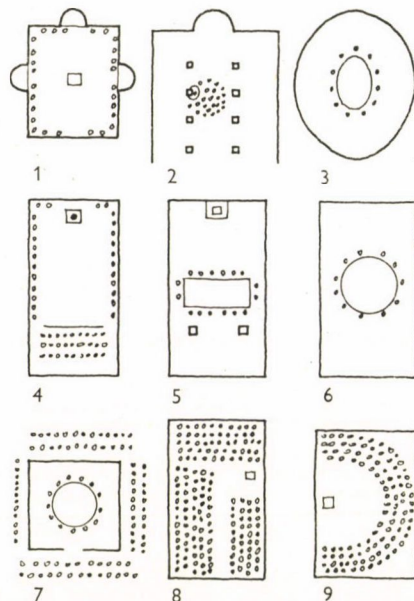
Mikor a görög filozófusok vitatkoznak, föl és alá sétálnak az utcákon, a perisztíliumban, a tornacsarnokok perisztíliumaiban, vagy a templomok ligeteiben. Az utcák, az oszlopcsarnokok és a fasorok mind dinamikus hosszú terek, melyek megkövetelik az irány betartását. Ott azonban, ahol a filozófusok megállnak, hogy valamilyen problémát tisztázzanak, ott kialakul körülöttük a centrálisnak a tératmoszférája, a köré. Saját tératmoszférájukat szembeállítják az utca tératmoszférájával. Az utca az irány-érzés materializációja és a görög filozófusoknak nem áll módjukban irány-nélküli tératmoszférájukat megvalósítani, materializálni az örökkévalóság számára, tehát csak egy pillanatra teszik meg. Így előáll egy éles ellentét a meglévő, a többiek materializált tératmoszférája és a filozófusok által óhajtott tératmoszféra között.

A dominikánus maga köré gyűjti a közösséget, hogy egy prédikációt meghallgassanak. S a beszéd valami újat tartalmaz, amit a templomban még eddig nem hallottak és nem is volt rá szükségük. A közösség hívó volt, semmiféle eretnek gondolat nem ütötte fel közöttük a fejét. Az egyház beérte a ceremóniával, melynek materializációja a hosszú tér volt. De amikor az eretnek mozgalmaknak egész sora támad (Albigenezesek, Waldensesek, husziták, protestánsok), akkor már be kellett vezetni a prédikációt, a templomi propagandát. Tehát a bazilikában prédikáltak (később külön prédikáló templomok keletkeztek). A prédikáció számára pedig szükség volt egy „rostra”-ra, egy szószékre, melyet minden bazilikában felállítottak, a bazilika valamelyik pillérére, csak nem a kórusban. Mert a prédikáció megkívánja a hallgatóság körét, a centrális teret. A prédikáció közben centrális térerők keletkeznek, melyeket a szónok sugároz ki. Kialakul egy centrális tératmoszféra a bazilika hosszanti terében, kialakul egy ellentét a bazilikában, az oltár felé irányuló hosszanti tér és a szószék körüli irány-nélküliség között. (Vö.: id. Peter Breughel képét: „Keresztelő Szt. János prédikál a pusztában”.)

A római Kúria üléseit egy derékszögű teremben tartotta, melynek minden oldalán egy-egy fülkében istenszobrok álltak. A tér közepén állt az oltár, nyilván, hogy a tanácsstagokat az istenekkel szembeni felelősségükre figyelmeztesse. A tanácsstagok a falak mentén húzódó lépcsőkön ültek (Pompei). Itt is előáll a tanácskozás centrális tératmoszférája, de a társadalmon belüli differenciálódás megköveteli jogait, ezért választották a szögletes térformát a kerek helyett.

A „Német Nemzet Római Birodalmának” országgyűlését 1625-ben Regensburgban tartották. Ez az ülés tarkabarka gyülekezete volt a feudális német fejedelmeknek, rétegeződés és megosztás egyházi és világi méltóságok között, melyek élén a császár állt. Az országgyűlés nem volt egyenlőknek egyenlőkkel való összejövetele, épp ellenkezőleg: minden egyes tag rangja és méltósága törvényesen meg volt állapítva, s ugyanígy a helye és ülése is az országgyűlésben. Az országgyűlés feudális összejövetele volt, a szelleme is feudális, tératmoszférája a terem végében ülő császár felé vezető irány volt. Azonban a császár nem volt mindenható, cselekvéseit és akaratát törvények fékeztek, melyeket éppen az országgyűlés hozott. Nem volt abszolutisztikus uralkodó, csak a csúcsa egy feudális piramisnak. Ezért bírt minden tag saját jogával és saját hatalmával, melyet a császárral szembe helyezhetett. És ezért ültek a fejedelmek a hosszanti falak mentén, és nem oszlopban, mint például ahogyan a katolikus egyház híveitől a bazilikában megkívánja, hanem arcukkal a terem rövidebb tengelye felé fordulva: mindenestre minél nagyobb rangban

álltak a feudális államon belül, annál közelebb a császárhoz. Ezért van az, hogy az országgyűlés irányát a fejedelmek térbeli ellenkezése tudatosan gyengítette. Ezért mondhatjuk, hogy az 1625. évi regensburgi birodalmi gyűlés térátmoszférája egy gyengített irány-térátmoszféra, vagy pedig a császári hatalom által elsorvasztott centrális térátmoszférája. A terem térátmoszférája azonban a világosan megszabott irány. Semmilyen más elrendezés nem hozhatta volna jobban kifejezésre a gyűlés szellemét, mint az, amely Regensburgban alkalmazásra került.



8. ábra. Példák a centrális térigény eseteire. Vázlat

1. A római kúria ülésrendje. — 2. A dominikánus prédikációja. — 3. Nagy Frigyes kerek asztal társasága, Sanssouciban. — 4. A regensburgi birodalmi gyűlés. — 5. A Francia Akadémia ülése a XVII. sz.-ban. — 6. A Ryswyk-i békekötés. — 7. Királyválasztás Wala-ban. — 8. A Jakobinus Klub ülése. — 9. A konvent ülésterme

Az Académie Francaise ülése a 17. században (Sevin szerint) egy olyan teremben folyik le, mely kimondottan hosszú és amelynek iránya a terem keskeny oldalán felállított trónus felé tart. Ebben a teremben üléseznek a tudósok, akik azonban nem szabad polgárok, mint Athén filozófusai voltak; ők a Richelieu által felállított Francia Akadémia testületébe vannak besorolva, cselekvéseiket és akaratukat az Akadémia szigorú szabályai írják elő és tudományos működésük megrendszabályozott. Ezért egy hosszú szögletes, és nem kerek asztal szolgál az ülés keretéül. Az asztalnak ez az elrendezése adja meg az egész ülés gerincét, az irányát. Létrejön a tudósok iránya, szembehelyezve a királyi trónussal, mely ezáltal gyengül. Ebben a térben tehát, az Y-tengelyen levő királyi iránnyal, kialakul a tudósok iránya az X-tengelyen s ezáltal, a két tengely metsződési pontjában létrejön egy új tércentrum. A két dinamikus téreőr ebben a centrumban egyensúlyba kerül és kialakul egy statikus térátmoszféra.

A Ryswyk-i békekötés aláírása, 1697 szeptember 20-án egy hosszú teremben történt meg. Mivel általában békekonferenciáknál legalább a látszatát szeretnék megőrizni a tárgyaló hatalmak közötti egyenlőségnek, ebbe a hosszú terembe egy kerek asztalt, a „table ronde”-ot állították fel és e körül ültek az érdekelt államok képviselői. E körül a kerek asztal körül egy centrális tér-atmoszféra alakul ki, mely oly mértékben csökkenti a hosszanti tér tér-atmoszféráját, hogy az szinte már nem is érződik.

A király-választás Wala-ban, 1733. szeptember 13-án, szabadban folyt le, mivel a választók, katonáiktól körülvéve, a réten biztonságban érezték magukat. Építettek egy négyszögletes falat „a végtelennek végelessé való elhatárolására” és ezen a falon belül a választók körben ültek. Egyenlőek cselekvése centrális teret követel. Itt centrális tér-atmoszféra keletkezett.

A Jakobinusok Klubja (Viette után) üléseit a Jakab-templom hosszúkás terében tartotta. Azonban a parancsoló irány tér-atmoszférája elviselhetetlen volt a jakobinusok részére, mivel közöttük egyenlőség és testvériség uralkodott. Felállíthatták volna szónoki emelvényüket az oltárnál is, azonban összejöveteleik a felszabadult „Én” tér-atmoszféráját árasztotta, ami egy centrális tér materializációját követelte, azonban a jakobinusoknak nem volt idejük ennek megvalósítására, éppúgy, mint ahogyan a *Konvent* sem ért rá centrális tér építésére, ahol konvent-üléseit megtarthatta volna. Úgy a Jakobinus Klub, mint a Konvent csakis arra szorítkozhatott, hogy székek és padok felállításával meggyengítette, tönkretette a hosszú tér irányát. Ezáltal a tagok nem érezték ezt az irányt és az ülések alatt a centrális térnek jelképileg jelzett tér-atmoszférájában vélték magukat.

A német Birodalmi gyűlés ülését 1848-ban a Majna melletti Frankfurt Paulus-templomában tartotta meg. Ez volt a német polgárok első országgyűlése, egy polgári országgyűlés, melyben megvolt a jóakarát, hogy a feudalizmussal és az abszolutizmussal végleg felszámoljon. Az egyenlőknek egyenlők közötti országgyűlése volt. Ezt azonban a reakció rövid időn belül szétkergette, nem volt tehát idejük tér-atmoszférájuk materializálására s így egy meglevő házat választottak üléseik megtartására. Így esett a választás a protestáns Paulus-templomra. Az országgyűlés a Majna melletti Frankfurtban számos nagy helyiség között válogathatott volna, de választása a Paulus-templomra esett, mert ez centrális tér volt.

A breslauer Jahrhunderthalle, melyet Max Berg építész 1913-ban épített, hatalmas gyülekező helye Breslau város polgárainak. Ezek a polgárok úgy gondolják, hogy hatalmuk van az állam fölött is, mivel joguk van a szavazó-céduláikkal a választási urnák elé járulni és képviselőjüket a birodalmi gyűlésbe küldeni. A nagy közösségi teret politikai, művészi és sport-rendezvények céljaira szánták és nem érték be ideiglenes megoldásokkal, hanem a saját tér-atmoszférájukat akarták materializálni. Így jött létre gépi korszakunk első hatalmas népcarnoka, egy nagy centrális tér.

Az építészet történetében nem mindig történik meg, hogy egy közösség térérzésének materializációja céljából, a megvalósításhoz szükséges társadalmi erővel rendelkezék. Ilyenkor ez a társadalom kénytelen beérni a bemutatott példák valamelyikének közbenső megoldásával, kénytelen olyan helyiségekbe költözni, melyek térszükségeiteinek már nem felelnek meg és amelyek nem képviselik térérzésének kifejezését. De az is megtörténhet, hogy egy társadalom tereivel még nem kristályosodtak ki és ez a társadalom elmúlt társadalmak tér-atmoszféráját materializálja.