

A NÉPI MŰEMLEKEK VÉDELMEK PROBLÉMÁI

A magyar műemlékvédelem időszerű kérdései sorában, a műemléki helyreállítási feladatokkal kapcsolatosan, számos olyan probléma és tenni-való is van, amely közvetlenül érinti a magyar népi építészet, a magyar néprajzi műemlékek védelmének ügyét.¹

A magyar népi építészeti védelmének problematikája, sajátos adottságainkat is tekintve, s az eddigi munkásságot is figyelembe véve, lényegében három csoportra osztható:

1. magának a népi építészeti vizsgálatának,
2. a népi műemlékek védelmének és
3. a népi műemlékek muzeális — vagyis szabadtéri néprajzi gyűjteményben való — elhelyezésének probléma-csoportjára.

A népi műemlékek védelme, az általános műemlékvédelemmel szemben nem jelent valami lényegében más dolgot: az általános műemlékvédelem alapelveinek tiszteletbentartásával az elmélet megállapításait és a gyakorlat célkitűzéseit bővíti, gyarapítja, kiegészíti, gazdagabbá és teljesebbé teszi. Ennek az igazolására azonban az egyes kérdéseket közelebbről is meg kell vizsgálnunk (1. kép).

Helyes az a megállapítás, hogy „*A műemlékvédelem elmélete a XIX. sz. folyamán a történettudomány és a művészettörténet—művészetelmélet talajából csírázott ki és azzal együtt fejlődött.*”²

Mégis úgy érzem, hogy a népi műemlékek védelme, tárgya, feladatköre következtében sajátos terület, s ezért a fenti megállapítás bizonyos módosítást is igényelhet. A népi műemlékek védelmének szempontjait tehát így fogalmazhatnánk meg: *A néprajzi műemlékek — a népi műemlékek védelmének elmélete napjainkban, a XX. sz. közepe óta, elsősorban a néprajztudomány és az építészettörténet talajából csírázott ki, s ezzel együtt alakul és fejlődik. Természetesen együtt fejlődik a korszerű néprajzi muzeológiai igényekkel és követelményekkel, s a műemlékek restaurálásával kapcsolatos építészeti gyakorlattal is, amely lényegében a XX. sz. első felében veszi kezdetét Európában. A népi műemlékek védelmének ezt a — jelenlegi — korszakát a történeti—néprajzi, az építészettörténeti és esztétikai*

¹ A magyar népi építészeti, a magyar néprajzi műemlékek fogalomkörének a végleges, egyértelműen elfogadott s tudományos életünkben is gyakorlattá vált meghatározása még nem vált általánossá. A *népi műemlék, a népi építészeti emléktárgy, a néprajzi műemlék* meghatározás egyformán használatos, s az az árnyalati különbség, amely természetesen legjellemzőbb, sok esetben még eltérő érték meghatározást is jelenthet.

² A Magyar Tudományos Akadémia Építészettörténeti Bizottsága által 1965. október 25—26-án rendezett műemlékvédelmi munkaértekezlet vitaindító előadásának szövegéből.

szempontok felvetése, szembeállítás, félreértése és félremagyarázása jellemezte, s jellemzi még ma is.

Hozzáfűzhetem még, hogy az általános műemlékvédelemmel szemben, a népi műemlékek védelmének sajátos (történeti—néprajzi és műszaki—építészeti) gyakorlata e rövid idő — alig 20 év — során nem tévedt alapvetően



1. Utcakép. Kazár. Nógrád m. Szalagtelkes beépítés. Kialakult: XIX. sz. második fele. Felv.: 1936

helytelen vágányra. Ennek közvetlen oka kétségtől az általános műemlékvédelem már közel egy évszázados működése, s főleg az, hogy az utolsó húsz évben tapasztalatai megsokasodtak, felfogása letisztult. Ennek köszönhető, hogy a viszonylag csekély számú népi műemlékhelyreállítás túlzott megújítás nélkül, az építőanyag eredetiségének biztosítása mellett, szinte kivétel nélkül megfelelő.³

³ Mintegy kiegészítésként megemlítjük, hogy az elhangzott előadásban, elsősorban a következő kérdésekre volt indokolt választ adni: a népi építészet történeti—néprajzi és műszaki—építészeti vizsgálata; a néprajzi jellegű műemlékek védelme, vizsgálata, meghatározása, műemléki értékelése; a népi építészeti emlékananyag, s ezzel szerves kapcsolatban a néprajzi műemlékek muzeális — ún. szabadtéri néprajzi gyűjteményi — elhelyezése. Mindez, lényegében tehát, az eddigieknél is tudatosabb, szervezettebb és egységesebb

Sokkal nagyobb és nehezebb — szinte kilátástalannak tűnő — feladat a népi műemlékek további megtartása, műemléki értékeinek megfelelő biztosítása.

Az ezzel kapcsolatosan fellépő és állandósuló zavar, ellentmondás, sok esetben *ellenérzés* elsősorban az értékelésből, az érték kategória megállapításból származik. Mindenekelőtt — úgy véljük — az eddigi és általános művészet-történeti, művészetelméleti felfogással, szempontokkal áll szemben a népi műemlékek történeti—néprajzi értelmezésű értékelése, érték kategória megállapítása.

A fogalmak és a felfogások fokozatos tisztázásához nyilvánvalóan nem csupán a műemlékvédelem alakulása és fejlődése, sokkal inkább társadalmunk — s vele tudományos életünk, tudományos felfogásunk — demokratizálódása is hozzájárult. Most már nem csupán a kétségtelenül nagyobb volumenű, művészettörténeti szempontból is jelentősebb műemlékek értékeléséről és megbecsüléséről van szó, hanem egy, a szemünk láttára rohamosan változó és eltűnő hagyományos népi életforma teremtette, s még megmaradt és még megmenthető építészeti alkotások történeti, néprajzi és építészeti szempontú értékeléséről és megbecsüléséről is.

Éppen ezért a következő — egyébként helyes — megállapítás is átfogalmazásra, illetőleg kiegészítésre szorul: „*A helyreállítás céljának megfogalmazásából ... kitűnik, hogy a műemléki érték két fő kategóriájának megkülönböztetése nélkül az esztétikai és történeti értéket tekinti, s fő feladatának a kettő megóvását.*”⁴ Helyesebb lenne azonban — elsősorban a néprajzi műemlékek sajátosságait is figyelembe véve — a következő megállapítás: *A népi műemlékek helyreállítása céljának megfogalmazásában elsődleges jelentőségű műemléki érték a történeti—néprajzi, s csupán másodlagos az esztétikai érték.*

Egyik korábbi írásomat idézve, igyekszem ezt a számomra elfogadhatóbb megfogalmazást magyarázni:

„*A nép ... általában nem hangulati építményeket hoz ... létre, hanem anyagi erejének és életformájának megfelelő, életmódjából adódó és azt szolgáló, az építőanyagok okszerű felhasználásával emelt szükségleti alkotásokat. ... Az igazi — az egykori — hajlékot tehát ... a saját igényének és szükségletének építi ... A népi építkezés esztétikája is elsősorban a benne végbemenő életmód számára való ésszerű megfogalmazás és kivetítés. Ahogy némelyek mondják: 'értelmi szépség' van bennük.*”⁵ (2—3. kép.)

A népi műemlékek helyreállítási munkálatai elvben és gyakorlatban — amint ez a már elmondottakból világosan következik — az általános műemlékvédelmi elvekkel és gyakorlati feladatokkal lényegükben megegyeznek, azzal a korrekcióval, amely a népi műemlékek sajátosságából adódik.

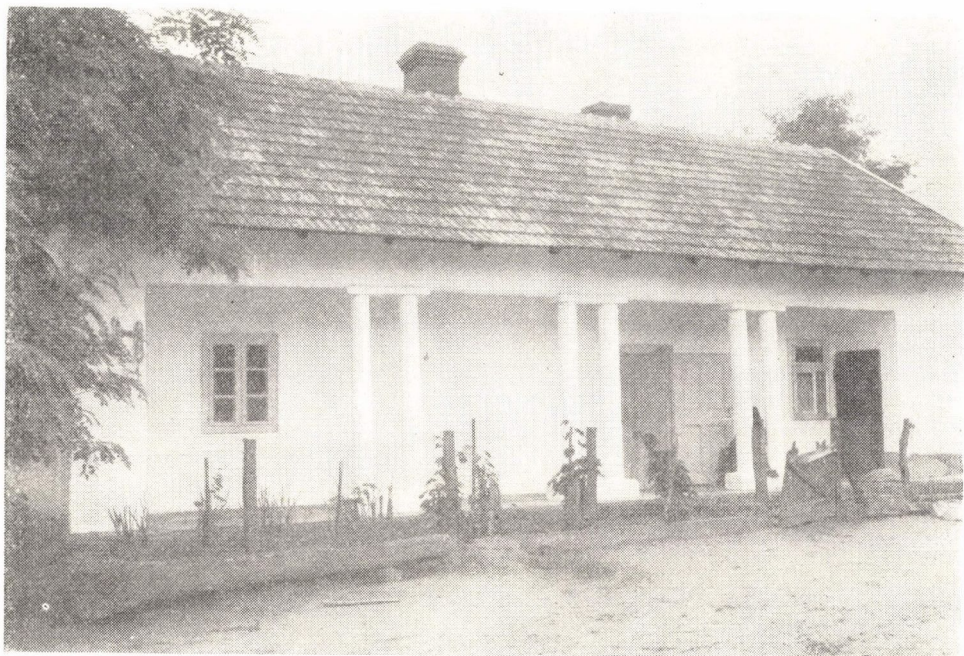
műemlékvédelmi — néprajzi műemlékvédelmi — munkálatok elősegítését, biztosítását és végrehajtását jelenti. Ezekkel a kérdésekkel és feladatkörrel kapcsolatosan — többek között — pl. a néprajzi műemlékek anyagában való eredetisége, s eredeti helyén való megtartása, ill. a szabadtéri néprajzi gyűjtemény keretében történő elhelyezése kérdéscsoportok, mint alapvető szempontok jelentkeztek.

⁴ Vö. 2. sz. jegyzet.

⁵ Vargha László: A magyar népi műemlékek. MTA Társadalmi Történeti Tudományok Osztályának Közleményei. VII. k. 1. sz. 1955. 47—64. 1. (Id. h. 49. 1.) — Vargha László: Népi és ipari műemlékek védelme I. Magyar Műemlékvédelem. I. 1949—1959. 121—132. 1.



2. *Kondorfa*. Vas m. Boronafalas — füstöskonyhás — lakóház. Ép.: XIX. sz. eleje.
Felv.: 1936



3. *Tiszaderzs*. Szolnok megye. Lakóház, páros oszlopos tornácfal. Ép.: XIX. sz. vége.
Felv.: 1938

A konzerválás kategóriájának elve tehát, szűkebb feladatkörünket is tekintve értelemszerűen a következőképpen alakul és bővül: A népi műemlékek védelmének „... elsődleges feladata a műemlékeket a szervesen hozzájuk tartozó ...” néprajzi adottságaikkal, járulékaikkal „... együtt, eredeti belső elrendezésük lényeges megváltoztatása nélkül, eredeti helyükön és eredeti környezetükkel együtt konzerválni, megőrizni, karbantartani.”

E koncepciónak további részei is egyértelműen érvényesek a népi műemlékek konzerválására, egy — ismételt — megjegyzéssel. Az esztétikai és művészettörténeti fogalmak és meghatározások helyett itt, természetesen, elsősorban a népi életforma építészeti sajátosságainak megfelelő fogalmakat és meghatározásokat kell figyelembe venni.

A népi műemlékek restaurálási feladatai — a konzerválásra mondottakkal megegyezően — ugyancsak módosulnak, azzal a megjegyzéssel, hogy az esztétikai fogalmak és műemléki érték helyett itt is elsősorban a népi életforma építészeti sajátosságait kell értenünk.

Inkább a teljesség kedvéért említem meg, hogy a műemléki értékű települések védelmének kérdései értelemszerűen alkalmazhatók a népi műemléki értékű településekre is. Ezeknek a kérdéseknek a részletes vizsgálata azonban, nyilvánvalóan, egyik későbbi, közös, s nem jelentéktelen feladatunk. Viszont — elsősorban a népi műemlékek védelmének a szempontjait tekintve — azt is megállapíthatjuk, hogy még „... nem történt meg a műemlékvédelem és a kapcsolódó tudományterületek célkitűzéseinek és módszereinek tudatos körülhatárolása.”⁶

A népi műemlékek védelme tárgyát, feladatkörét tekintve, a műemlékvédelem, a néprajztudomány (a történeti néprajz), az építészettörténet, a néprajzi muzeológia egymást kiegészítő és együttes feladatának köre még ma is meglehetősen tisztázatlan és az összeműködő, egységessé váló szemlélete még eléggé kialakulatlan.⁷

A feladat tisztázásának, a szemlélet kialakulásának, s az egész kérdés-csoportra vonatkozó feladatoknak a megvitatása elsősorban a néprajztudomány feladata, de e feladatot minden vonatkozásában a műemlékvédelemmel teljes összhangban kell kimunkálnia.

Az általános elvi problémák mellett a konkrét, a gyakorlati kérdések hasonlóképpen részletesebb elemzést és sajátosabb megfogalmazást kívánnak meg. Ezek sorába tartozik:

a) a népi műemlékek helyreállításának, a konzerválási és a restaurálási anyag hitelességének;

b) a népi műemlék eredeti helyén való megtartásának, esetleg egy nagyobb, néprajzi jellegű műemléki egység — rezervációs — megkötöttséggel történő biztosításának;

c) a népi műemlék hasznosításának a kérdése.

Mindezek közül különösen az utolsó (a c) pont) — az eddigi gyakorlat alapján — rendkívül nehezen megoldható, súlyos feladatot jelent.

Elsősorban arra kell gondolnunk, hogy a népi műemlék, műemléki együttesek települési adottsága és helyzete már önmagában is megnehezíti a

⁶ Vö. 2. sz. jegyzet.

⁷ Vargha László: A magyar népi építészeti vizsgálatok napjainkban. Ethnographia LXXIII. évf. 1962. 2. sz. 177—205. l.

folyamatos használatot. A gazdasági életben, a birtoklásban végbement törvényszerű változások, a hagyományos paraszti életforma gyökeres megváltoztatása és folyamatos alakulása módosítja a gazdasági élet színterét is. Mindez elsősorban a telekelrendezés, s a telekfelhasználás eddigi rendjében, szokásában és gyakorlatában jelent oly mértékű alakulást és változást,



4. *Ata ny.* Heves m. Kétfeltek település. Egykori ólaskertek, ún. tüzelős ólak. Kialakult: XVIII–XIX. sz. Felv.: 1939

amelyhez hasonló a XVIII. századi urbáriális rendelkezések, s a XIX. századi telekszabályozások óta a magyar falu településében nem fordult elő (4. kép). Ezt a folyamatot megállítani, de még meglassítani, vagy részleteiben is módosítani — mezőgazdaságunk szövetkezeti és nagyüzemi átalakulása idejében — lehetetlen. A több évszázados múltra visszatekintő település, településszerkezet megóvása a maga egészében, sőt egyes helyi, kisebb telektömbjei, telekelrendezések esetében is már alig lehetséges. Csupán abban lehet bízni, hogy egyes közigazgatási rendelkezések mégis csak szabályozzák, s megkötik egy-egy fontos, jelentős műemléki település egészét, vagy legalább egy legfontosabb kis részét.

A népi műemlékek nem csupán egy-egy '*takaros*', '*bájos*', '*idilli*' parasztház, szőlőkunyhó, présház stb. jelentenek. Többet ennél, a teljes gazdasági egységet, az egykori gazdasági élet egész színterét: a teljes telekelrendezést, valamennyi gazdasági és egyéb melléképülettel egyetemben. Egy-egy rezervátum, egy zárt, népi műemléknek tekinthető telektömb, falurész, település,

egy egész falu megőrzése kétségtelenül igen nagy jelentőségű lenne, de ilyen napjainkban már egyre nehezebb megvalósítani.⁸

A népi műemléki egységek: falurész, telektömb, házcsoport stb. zárt és műemléki megóvása elsősorban muzeológiai feladat. Mindezeknek a megtartása, az egykori életformát szolgáló teljes felszerelésükkel és berendezésükkel együtt, elképzelhető és megvalósítható feladat. Két kitűnő példája ennek a törekvésnek — ha nagyobb méretekben, s talán egy polgárabb, történeti szintű életforma bemutatását is biztosítva — *Lund*-ban (Svédország) és *Turku*-ban (Finnország) található.⁹ A lund *Kulturhistoriska Museet* régészeti, történeti, néprajzi, fegyver- s viselettörténeti, iparművészeti gyűjteményét, részben eredeti telektömbben fenntartott műemlékekben, részben az ott elhelyezett, muzeális kezelésbe vett, s a múzeum területén újból felépített több mint húsz régi, polgári és parasztház egyidejű bemutatásával egészítették ki. A turkui *Luostarinmäki* — Kismesterségek — múzeuma, az 1827-i nagy tűzvészből megmaradt városrész, tizennyolc teljes egészében fennmaradt lakóházból (s ezek gazdasági melléképületeivel, műhelyeivel együtt) áll. Hazai vonatkozásban ilyennek tekinthető *Pápán* (Március 15. tér. 12. sz.) a XVIII. századi eredetű, volt kékfestő gyár, műemléki és muzeológiai fenntartása, kezelése, bemutatása.

Az olyan jellegű igények és elgondolások azonban, amelyek valamilyen „... skanzenszerű vendéglátóipari, szállodai...” felhasználás lehetőségeit példázzák, s javasolják, sem a népi műemlékek, sem a szabadtéri néprajzi gyűjtemények védelmének elvi és gyakorlati — szakmai és közművelődési — célkitűzéseivel és feladataival nincsenek tisztában.

⁸ *Erdei Ferenc: A magyar paraszttársadalom. — Magyarságismeret. V. (Budapest. é. n.) 1940. — A felmerülő kérdésre Erdi többek között a következőket írja: „A népi értékek megmentése egy másik arc a parasztság felé. Azon az alapon, hogy a parasztság kultúrája a legtisztább magyar népiségű, minden áron meg kívánják menteni a parasztkultúra műveit, tehát a viseletet, táncokat, népdalt stb., s ennek az érdekében olyan országos mozgalmakat szerveznek, amelyek az egész közvélemény érdeklődését váltják ki. Nem tartozik ide az olyan értékméntés, ahol a tudományos módszerességgel muzeumi célokra gyűjtik egybe a parasztság emlékeit, mert ez nem politikai vagy társadalmi magatartás, hanem egy-egy tudományzagnak a tökéletesen indokolt törekvése. Ezzel szemben az olyan értékméntés, amely élőknek akarja megtartani a parasztság kultúr-értékeit, tökéletesen célt tévesztett igyekezet. A paraszti kultúra minden értéke tökéletesen kötött a paraszti társadalmi állapothoz. Aki tehát külön a paraszti műveket véli megmenthetőnek, az tisztára lehetetlent akar, viszont ha egyben a paraszti társadalmi állapotot is meg szeretné őrizni, akkor nem csak lehetetlent akar, hanem azt is, hogy a parasztság továbbra is kirekesztődjék a nemzeti társadalomból.” 163—164. l. — Vö. *Vargha László: A magyar parasztház alakulása, változása és fejlődése tanulságai mai építészetünk számára. — Az Építőipari és Közlekedési Műszaki Egyetem Tudományos Ülésszakának előadásai. 1955. November 11—12. 509—536. l. — Tóth János: Népi építészetünk hagyományai és a korszerű magyar falu. Műemlékvédelem. VII. 1963. 3. sz. 161—169. l. Fülöp Dénes—Rendes Lajos—Tiba Imre: Településszociológiai kutatások Győr-Sopron megye három községében. Az Építőipari és Közlekedési Műszaki Egyetem Tudományos Közleményei. XI. K. 1965. 1. sz. 45—90. l. — Fülöp Dénes—Rendes Lajos—Tiba Imre: A mezőgazdasági jellegű településekkel kapcsolatos szociológiai kutatásokról. Településtudományi Közlemények. 15. sz. (1963). — Fülöp Dénes: A falusi lakókörmények szociológiai vizsgálatáról. Az Építőipari és Közlekedési Műszaki Egyetem Tudományos Közleményei. XI. 1965. 3—4. sz. 297—306. l. — Rendes Lajos: A város és falu közötti ellentmondás komplex vizsgálatának lehetőségei. Az Építőipari és Közlekedési Műszaki Egyetem Tudományos Közleményei. XI. 1965. 3—4. sz. 315—323. l.**

⁹ *Museum of Culture, Lund. — Musée de la Culture, Lund. Museum. X. 1957. 220—221. l. Sahlberg, — Írja: The Handicraft Museum at Luostarinmäki. Turku — Åbo. 1965.*

A település, a településszerkezet, a telektömbök, a telekelrendezés megtartása, illetőleg meg-nem-tartása, természetesen, befolyásolja a népi műemlékek (lakóház, gazdasági épület stb.) gyakorlati hasznosításának kérdését is. Egy korábbi, az elmúlt századok folyamán kialakult lakó- és gazdasági épület rendszeres és folyamatos használata természetessé teszi az épület korszerűsítésének igényét. Sem birtokosait, sem használóit nem kényszeríthetjük egy már elmúlt korszak épülettípusának, vagy egyedi alkotásának fenntartására és használatára. A gyakorlati hasznosítás tehát lényegében az eddigtől eltérő, másféle igénybevételt jelent.

Az elmondottak ellenére, a népi műemlékek gyakorlati hasznosítása — ismerve az általános igényeket, s felmérve a sokféle elgondolást s lehetőséget — rendkívül sokrétű lehet. Az eddigi tanulságok alapján nagyjában két megoldásra gondolhatunk:



5. Nagygyimát, Veszprém m. Lakóház. Ép.: XIX. sz. vége. Felv.: 1942

1. a népi műemlék eredeti elhelyezésében változatlan megtartására, tekintet nélkül a műemléki helyreállítás jellegére és a felhasználására;

2. a népi műemlék eredeti helyéről elszállítására és — muzeális kezelésben — szabadtéri néprajzi gyűjtemény keretében történő megőrzésére.

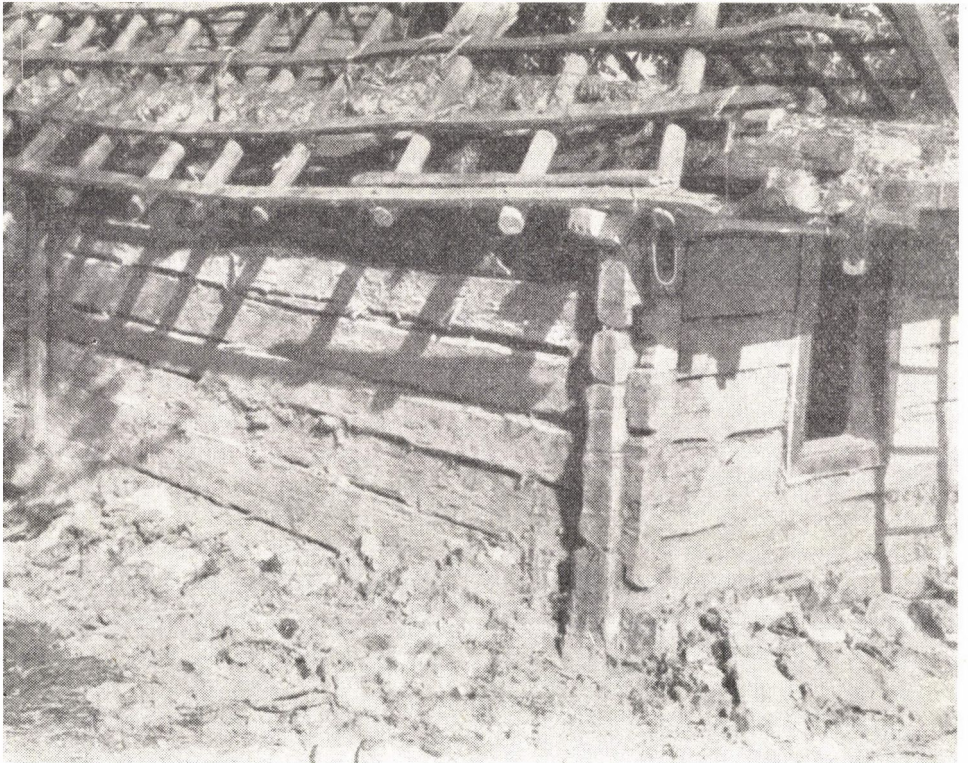
A népi műemlékek eredeti elhelyezésükben változatlanul megtartva, elvben, az általános műemlékvédelmet igénylik. A népi műemlék helyreállítása — az állagmegóvás —, a konzerválás, a restaurálás lényegében az általános műemlékvédelem előírásainak és gyakorlatának megfelelő feladatot jelenti. Az eredeti rendeltetés szerinti — a további — folyamatos felhasználás kérdése nyilván más megfontolásokhoz kapcsolódik, mint az eredeti rendeltetéstől eltérő felhasználás kérdése.

Az elmondottakból — úgy vélem — világosan látszik, hogy ugyancsak lényeges különbséget jelent a helyreállítási munkálatok sorában *a népi építőhagyomány, a hagyományos építőgyakorlat* érvényesítésének igénye, s követelménye is.



6. *Aszófő*, Veszprém m. Pince. Ép.: XIX. sz. első fele. Felv.: 1956

A népi építőhagyomány, a hagyományos építőgyakorlat sok esetben még ma is eleven műszaki tudomány, ismert mesterség. A népi műemlékek építőanyaga is még eléggé általános, s zömében korlátlanul is rendelkezésre áll. A helyreállítási munkálatok technológiai feltételei, a primer szerkezetek és építőmódszerek is kellőképpen biztosíthatók. Igaz, hogy a hagyományos, a helyi építőanyagok beszerzése, felhasználása, a szokásos munkavállalás, a



7. Felsőszenterzsébet. Zala m. Lakóház. Bontás közben. Ép.: 1850 körül. Felv.: 1966

hatósági előírások betartásával már szinte leküzdhetetlen bürokratikus akadályokba ütközik. (7–8. kép.)

A népi műemlékek helyreállítása — konzerválása, restaurálása — tehát végső soron három feladatkört érint:

1. a hagyományos, helyi építőanyagok beszerzésének;
2. a hagyományos építőgyakorlat — a technológia — vagyis a megfelelő helyi építőgyakorlattal rendelkező szakmunkás biztosításának;
3. a helyreállítás hatósági engedélyezésének rugalmas és nem mechanikus, kevésbé bürokratikus ügyintézésének feladatkörét.

A népi műemlékek védelmének ezek a sajátos feladatai azonban — úgy vélem — mégis megoldhatók. Természetesen a legszorosabb együttműködésben a néprajztudomány, a néprajzi muzeológia, valamint az általános műemlékvédelem erre hivatott szervei között. Gondolok itt elsősorban az

Országos Műemléki Felügyelőség, a
Néprajzi Múzeum, s a szervezés közben, a megvalósulás előtt álló,
országos és regionális
Szabadtéri Néprajzi Gyűjtemény
közös tevékenységére, amely egy „területenkívüli építésvezetőség” létrehozásá-
val lenne legjobban megvalósítható.



8. Balatonudvari. Veszprém m. Lakótelek. Helyi építőanyagok alkalmazása. Felv.: 1952

Bizonyosnak látszik, hogy a népi műemlékek védelmének — konzerválásának és restaurálásának — munkájában az országos, valamint a kisebb helyi — az ún. regionális — szabadtéri gyűjtemények építőgyakorlata kölcsönösen nagy segítséget nyújthat, s nyilván nyújt is a jövőben.

A népi műemlékek helyreállításával kapcsolatosan még egy jelentős probléma merül fel. S ez a hagyományos népi (primer) építőanyag romlékonyságának a problémája. Ez a romlékonyság azonban csupán az első pillanatra

látszik jelentősnek. A népi építőanyagban rejlő fokozott romlékonyság kétségkívül fennáll. A hagyományos népi építőanyag romlékonysága, a fokozatos, ill. a szokatlannál is gyorsabbnak tűnő romlás azonban az anyag technológiájához kapcsolódó rendszeres és folyamatos karbantartással a minimumra csökkenthető.

A hagyományos építőanyag technológiájához tartozik még az a ma is eleven építőgyakorlat, hogy a folyamatos és rendszeres karbantartás egyúttal az egyes részletek természetes kiegészítését, s ha szükséges, a pótlását is jelenti. Mindennek azonban az az egyedüli értékmérője, elengedhetetlen feltétele, hogy a hagyományos népi építőkézség teljes egészében, minden vonatkozásában érvényesüljön.

Erre a hagyományos gyakorlatra jó példa a *tiszacsegei* (Hajdú-Bihar m.)



9. *Kiskunfélegyháza*. Bács-Kiskun m. Kiskun Múzeum. Szélmalom. Ép.: 1861. Múzeumi áthelyezése: 1961

falumúzeum, ahol egy XIX. sz. első feléből származó porta (lakóház és gazdasági épület) szakszerű vizsgálata, a helyreállítás módjának alapos megbeszélése, a helyi értő kismester közvetlen közreműködése biztosította a megfelelő eredményt.

Az ilyen jellegű műemléki helyreállítások sorába tartozik még, többek között, a *paradi*, Órsi u. 369. sz. ún. Palóc-ház (lakóház, pajta stb.) 1963. évi, a *tiszacsécei* Móricz-ház 1964–1965. évi, s a *verpeléti* kovácsműhely 1964. évi helyreállítása.

Az előzőekben vázolt technológiai feltételeknek megfelelő népi műemléki helyreállítások értékelése eléggé nehéz dolog, súlyos feladat. A hagyományos építőgyakorlat érvényesítése a népi műemlékek védelmében, az általános műemléki elvekkel és gyakorlattal még alig mérhető.

A rendelkezésünkre álló hivatalos — 1965. évi — adatok alapján az Országos Műemléki Felügyelőség kezdeményezésére, felügyeletével és irányításával és kezelésében, kivitelezésében végzett népi műemléki munkálatok igen eredményesek voltak. Az OMF 1961-től 11 lakóház, 1 gazdasági épület, 7 malom (szél-, vízi-, hajómalom), 3 faharangláb és 1 csárda, 1 kovácsműhely, 1 festőműhely, összesen 25 népi műemléképület helyreállítási munkálatait végeztette el. Ezeknél a műemléki munkálatoknál a hagyományos építőgyakorlat, a helyi építőanyag használata — a fokozottabb szakmai figyelem és tudományos gondosság következtében — az anyagában rejlő nagyobb mérvű romlékonyság ellenére, csupán 5–15%-nyi pótlást, kiegészítést, megújítást igényelt.

Mintegy igazolásul ennek, az előzőekben elmondottaknak, említtem meg, hogy az egykor Kiskunfélegyháza határában állott ún. *Mindszenti szélmalom* végletekig gondos és körültekintő szabadtéri néprajzi gyűjteményi elhelyezése a kiskunfélegyházi múzeum udvarán, hasonlóképpen reális, szakszerű, megnyugtató és kitűnő eredménnyel végződött (9. kép). A kiskunfélegyházi szélmalom építőanyag vályog. Ennek a helyi, primer építőanyagnak újbóli felhasználását a gondos lebontás és újjáépítés során kb. 40–50%-os arányban sikerült biztosítani. A tönkrement, elpusztult és hiányzó vályogot ugyancsak helyi anyaggal, azonos összetételben és formában készült vályoggal sikerült pótolni. A szélmalom értékes faalkatrészeit megfelelő konzerválás után szintén teljes egészében újból felhasználták az újjáépítésnél, minimális, s elsősorban a műszaki követelményeknek megfelelő pótlással. Eltekintve a vitorlák kiegészítésétől, mondhatni teljes kicserélésétől, a faanyag pótlása kb. 15%-ra tehető. A szélmalom felmérési, lebontási és újjáépítési munkálatait a Bácsmezei Tanácsai Tervező Iroda (Keckemét), valamint a helyi Építőipari Szövetkezet (Kiskunfélegyháza) keretében Maár Márton és Ujváry László építészmérnök-munkatársaimmal végeztük.

A népi műemlékek helyreállításával kapcsolatosan a helyreállítás módja és mértéke mellett a korszerű építőanyagok alkalmazásának a kérdése is felmerül. A hagyományos, a primer építőanyagok pótlásánál, kiegészítésénél, cseréjénél, az adott körülmények között nyilvánvalóan a népi építőhagyományban eddig még ismeretlen új építőanyagok felhasználása is időszerűvé válhat. Mindenesetre bizonyos mértéktartással, lényegében azonban azonos elvi megfontolások alapján, mint amilyenek az általános műemlékvédelem helyreállítási munkálatai keretében felmerülnek.

Végül szólanom kell a népi építészet jelentős alkotásainak, a népi műemlékek védelmének és gyakorlati hasznosításának már említett másik

lehetőségéről is: a szabadtéri néprajzi gyűjtemények létesítéséről, s a népi építészeti emlékek ide áthelyezéséről.

Azok a már viszonylag hosszú múltra visszatekintő törekvések — amelyek közül elsősorban az MTA 1959. IV. 29-én rendezett ankétjáról kell megemlékezni, valamint a Magyar Építőművészek Szövetségében 1963. V. 22-én tartott értekezletről — a szabadtéri néprajzi gyűjtemények általános elvi és gyakorlati kérdéseinek egész sorát tisztázták. A már végleges döntés pedig biztosítja e nagy jelentőségű gyűjtemények megvalósítását. Megállapíthatjuk, mintegy összegezőként, hogy a szabadtéri néprajzi gyűjtemények a népi műemlékek védelmének sajátos formái.¹⁰

Korábbi megfogalmazásunk szerint:

„A szabadtéri néprajzi gyűjtemény a népi életforma történeti és gazdasági szempontból lehető teljes egészét mutatja be. A népi életforma egykori és hagyományos települési képiére utalva, lakóhelyének, telekelrendezésének, udvarának, építészetének — lakó- és gazdasági épületeinek — s berendezéseinek egységes és teljes, átfogó és részletes bemutatását adja. Mindazt tehát, amely ... múzeumi keretben csak hiányosan, csonkán vagy egyáltalán nem mutatható be, állítható ki.”

A szabadtéri néprajzi gyűjtemény tehát egy-egy nép — ország — néprajzi emlékeit őrzi. A népelet tárgyi emléktanyájának teljes egészét, ország-részek, hely, vidék, háztípus, építőanyag szerint csoportosítva, berendezve, s bebútorozva, felszerelve olyképpen, hogy a nép egykori eszközei, s tárgyai, eredeti környezetükben mutassák és magyarázzák rendeltetésüket.

Magyarországon ilyen jellegű kezdeményezések, időrendi sorrendben, a következők:

1. *Balassagyarmat*. Palóc Múzeum. Palóc ház. 1932. Egy, a teljességre törekvő telekelrendezés. (10. kép.)
2. *Veszprém*. Bakonyi Múzeum. Bakonyi lakóház. Átértékelt, tervezett. 1935.
3. *Zalaegerszeg*. Göcseji Múzeum. Kávási lakóház. Leégett, áthelyezve a Göcseji szabadtéri néprajzi gyűjteménybe. 1960.
4. *Kiskunfélegyháza*. Kiskun Múzeum. Szélmalom. Egykor a Mindszenti dűlőn állt. Áthelyezve. 1961.
5. *Szombathely*. Savária Múzeum. Szabadtéri néprajzi gyűjtemény. Szervezés, építés alatt. 1965.
6. *Kecskemét — Bugac*. Kiskunsági pásztorépítmények. 1966.

¹⁰ A Magyar Szabadtéri Néprajzi Múzeumi Ankét. MTA 1959. IV. 29. — *Vargha László*: A Magyar Szabadtéri Néprajzi Múzeum elvi és gyakorlati kérdései. — MTA Társadalmi Történeti Tudományok Osztályának Közleményei. IX. K. 1959. 3—4. sz. 325—367. 1. — *Sz.*: Ankét a szabadtéri múzeum feladatairól. *Ethnographia*. LXXIV. 1963. 4. sz. 623. 1. — *Vargha László*: Magyar Szabadtéri Néprajzi Múzeum. Múzeumi Közlemények. 1963. 3. sz. 13—18. 1. — *Tóth János*: A magyar skanzen és a göcseji szabadtéri múzeum. *Klny*. 1962. — *Tóth János*: A magyarországi népi műemléki kutatás, védelem és a szabadtéri néprajzi múzeumok. *Műemlékvédelem*. 1967. X. évf. 2. sz. 7—13. — *Órsi Károly*: Gondolatok a szabadtéri néprajzi múzeumok környezetrendezéséhez. 1. *Műemlékvédelem*. 1967. X. évf. 2. sz. 43—46. 1. — *Vargha László*: A népi építészet — a néprajzi jellegű műemlékek — regionális kérdései. *Építés- és Közlekedéstudományi Közlemények*. 1966. 1. sz. 155—167. 1. — *Vargha László*: Népi építészetünk műemléki értékelése és problémái. *Műemlékvédelem*. 1967. X. évf. 2. sz. 1—6. 1. — *Vargha László*: *Műemlékvédelem*. Szabadtéri néprajzi gyűjtemények. *Magyar Építőművészet*. 1967. 2. sz. 48—53. 1. — A népi építészet, a népi műemlékek, a szabadtéri néprajzi múzeumok és a védett területek kérdéseit, s az eddigi gyakorlati tevékenységet számos tanulmány tárgyalja. Így többek között a már idézett *Műemlékvédelem* 1967. X. évf. 1. sz.

Az országos (központi) jellegű, a Néprajzi Múzeum szervezetében megvalósuló Országos Szabadtéri Néprajzi Múzeum munkálatai — lényegében ez évben, 1967-ben — kezdődtek meg. Ilyen, s hasonló jellegű helyi, regionális törekvések és kezdeményezések napjainkban már szinte állandóan jelentkeznek. Nyilvánvaló tehát, hogy az Országos (központi) szabadtéri néprajzi gyűjtemény mellett, a hasonló célkitűzésű és jellegű — regionális — intézmények szervezési kérdéseivel is foglalkoznunk kell.

A táji, az etnikai adottságok, az egyes múzeumok gyűjtési területe, valamint az egyes regionális központok (alközpontok) szerepe, feladata határozza meg, hogy hol lehet, és hol kell kisebb, ún. regionális, vagy körzeti szabadtéri néprajzi gyűjteményeket szervezni.



10. *Balassagyarmat*. Nógrád m. Palóc Múzeum. Palóc ház. Ép.: 1880 körül. Szabadtéri Néprajzi Múzeum, elhelyezése: 1932. Felv.: 1938



11. *Kecskemét—Bugac*. Bács-Kiskun m. Kiskunsági népi állattartás pászoréptménye. XIX. századi típus. Ép.: 1966. Építés közben. MTI. Fehérvári Felv.: 1966



12. *Kecskemét—Bugac*. Bács-Kiskun m. Kiskunsági népi állattartás pászoréptménye Szárnyék. XIX. sz. típus. Ép.: 1966



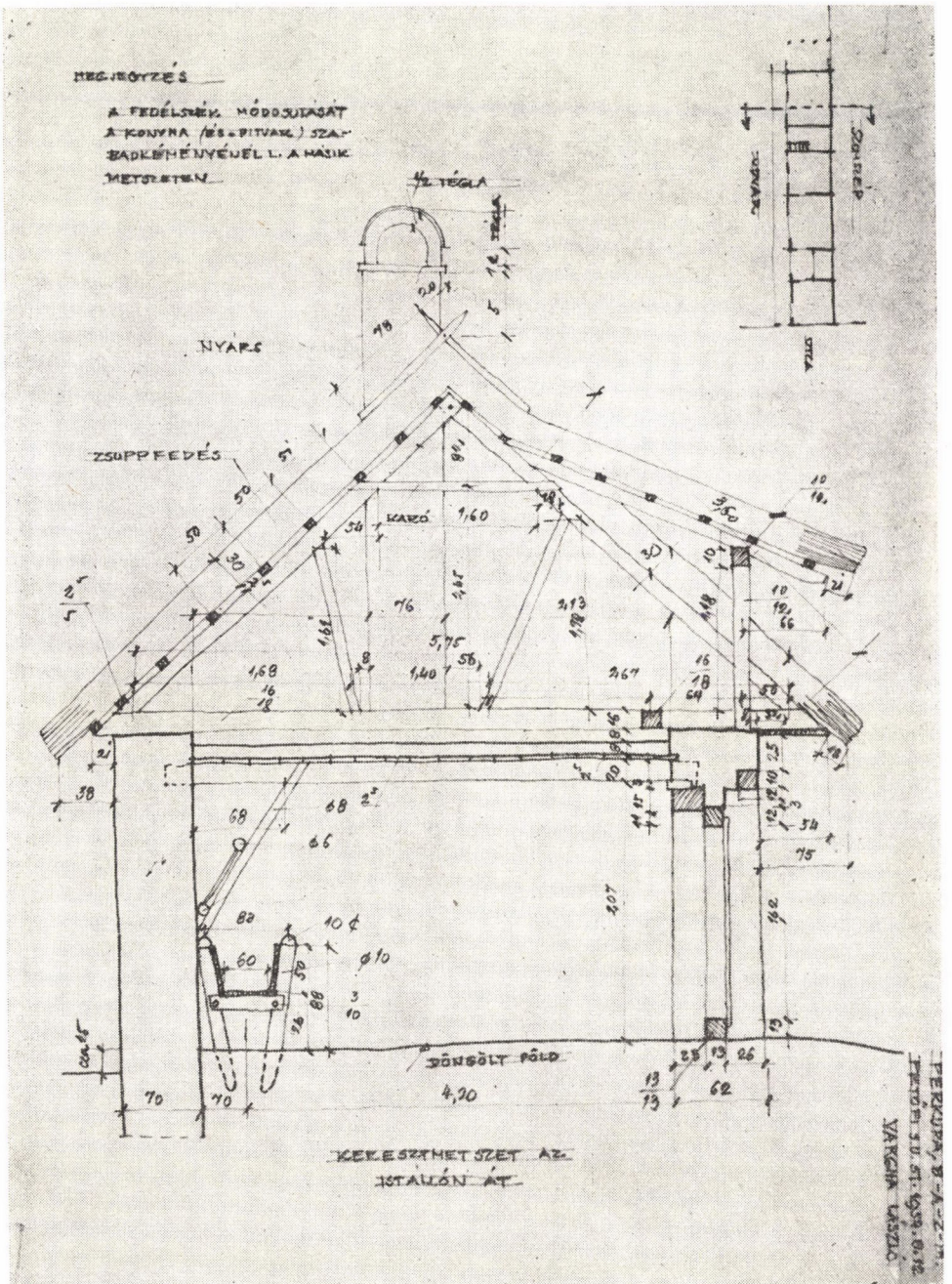
13. *Nagykanizsa*. Zala m. Népi építészeti — népi műemléki vizsgálat, felmérés, 1956.
Felv.: 1956

Az eddigi kezdeményezések, előkészületek s a már részben folyó szervezési munkálatok alapján, elsősorban a következő helyeken alakultak, ill. alakulnak regionális jellegű szabadtéri néprajzi gyűjtemények.

1. *Zalaegerszeg*. Göcseji Múzeum. Göcseji szabadtéri néprajzi gyűjtemény.
2. *Szombathely*. Savária Múzeum. Vasi szabadtéri néprajzi gyűjtemény.
3. *Nyíregyháza*. Jósa András Múzeum. Sóstói szabadtéri néprajzi gyűjtemény.
4. *Kecskemét — Bugac*. Bugaci szabadtéri néprajzi gyűjtemény (11—12. kép).
5. *Miskolc*. Herman Ottó Múzeum. Borsodi — északmagyarországi — szabadtéri néprajzi gyűjtemény.

Ezenkívül még számos más, kisebb-nagyobb kezdeményezésről is tudunk, amelyeknél elsősorban a megfelelő néprajzi adottságok, a helyi lehetőségek és kezdeményezések együttes jelentősége és értéke az irányadó.

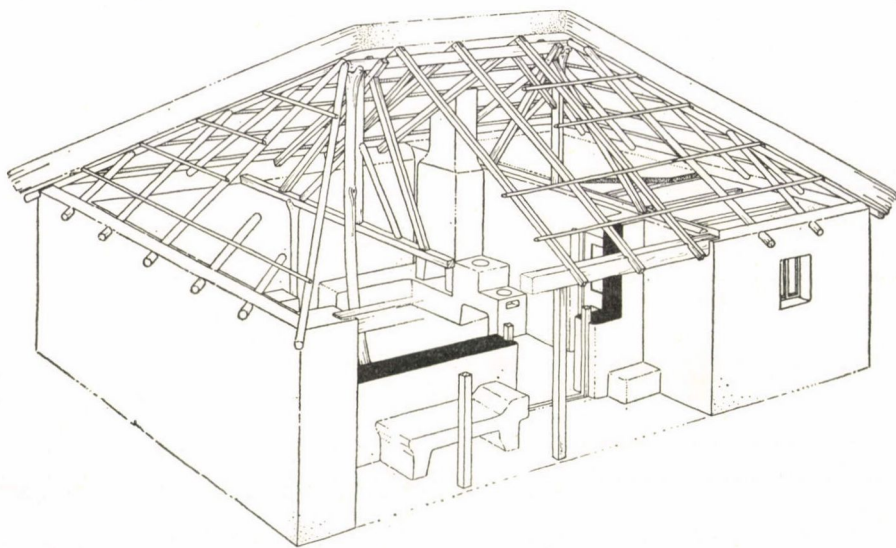
Az általános műemléki helyreállítási elvekkel ellentétben, a szabadtéri néprajzi gyűjtemény *műemléki és muzeológiai* munkálatainál, feladatainál sajátos, s az általános műemlékvédelmi elvektől eltérő követelmények lépnek fel. A szabadtéri néprajzi gyűjtemény műemléki objektumainak — tárgyainak, épületeinek — kiválasztásánál ugyanis az *értékelés* ugyancsak az *emlékanyag megmentését* célozza — és jelenti —, de azzal a szándékkal, hogy az *eredeti helyéről elszállítva kerüljön* további védettségbe, *muzeális gondozásba*. Tehát egy a szabadtéri néprajzi gyűjteménybe kiszemelt, s odakerülő népi műemlék már eleve lebontásra van ítélve megmentése céljából.



14. Perkupa. Borsod-Abaúj-Zemplén m. Lakóház. Keresztmetszet. Felmérési rajz: 1954

Valamennyi alább felsorolt feladat is mutatja és bizonyítja a népi műemlékek megmentésének e lehetőségekben rejlő — s alapjában véve egy mástól — eltérő sajátosságait. A szabadtéri néprajzi gyűjtemények objektumai tehát megkívánják:

1. az általános népi építészeti, néprajzi jellegű műemléki vizsgálatot, (13. kép);
2. megfelelő szakmai értékelés mellett a szükséges dokumentáció elkészítését (14. kép);
3. az országos, vagy regionális múzeumi elhelyezés biztosítását;
4. a szakszerű bontást, bontás közben a felmérés további kiegészítését és pótlását;
5. a szakszerű raktározást és szállítást;
6. az újjáépítés, a műemléki helyreállítás — konzerválás, restaurálás, pótlás, kiegészítés stb. — hiánytalan elvégzését, (15. kép);
7. a múzeumi kezelést; leltárbavételt, gondozást, felszerelést, berendezést, s kiállítást.



15. Püspökladány. Hajdú-Bihar m. Csőszház. Ép.: 1820. körül. Felmérve: 1942

A szabadtéri néprajzi gyűjtemény minden darabja, tárgya, objektuma: épületei és valamennyi járuléka, felszerelése stb. azzal, hogy múzeumi leltárba került, a hivatalos műemléki jegyzékből töröltetik. Vagyis többé már nem a műemlékekre vonatkozó törvényes rendelkezések, hanem a múzeumi rendeletek hatálya alá tartozik.

*

A magyar népi építészet, s elsősorban a népi műemlékek további rendszeres és fokozatosabb védelme, valamint ennek a sajátos műemlékvédelmi és muzeológiai feladatnak a sikeres elvégzésekor a magyar műemlékvédelem, a néprajztudomány minden művelőjének és szervének — valamennyiünknek — további együttes munkája elengedhetetlenül szükséges.