

## BUDAPEST ÉPÍTÉSZETE A KÉT VILÁGHÁBORÚ KÖZÖTT

... építésre készen a kövünk,  
Nagyot végezni mégis mi jövőnk,  
Nagyot és szépet, emberit s magyart ...  
Ady

Amikor a két világháború közötti budapesti építészetéről igyekszünk összefoglaló tanulmányt készíteni, a szűkre szabott terjedelemre való tekintettel tudatosan leszűkítjük feladatunkat. Így nem foglalkozunk ez időszak építészetének magyarországi előzményeivel, az első világháború előtti magyar szecesszióval és a modern építészet korai alkotásaival, annál kevésbé, mert ezeket számos mű tárgyalta. Ugyancsak nem foglalkozunk a modern építészet kialakulásával és elveivel európai vagy világviszonylatban. Számos bizonytalan értékítélet ellenére ezt a folyamatot ismertnek tételezzük fel, és azon az állásponton vagyunk, hogy a ma is „modernnek” nevezett irányzat az építészetnek társadalmi, művészeti és technikai szempontból egyaránt forradalmi jellegű változását jelenti; a magyar építészet fejlődését leginkább azon lehet felmérni, hogy milyen mértékben ismeri fel, teszi magáévá és fejleszti tovább ennek az áramlatnak eredményeit és értékeit.

Nem foglalkozunk a két világháború közötti magyar társadalmi-politikai helyzettel és annak ellentmondásaival sem, csak annyiban, amennyiben ezek a kérdések szorosan kapcsolódnak konkrét mondanivalónkhoz. Egy dolog vitathatatlan: e korszak építészetének viszonylagos elmaradottsága, provinciális jellege alapvetően a társadalmi-politikai helyzet elmaradottságának következménye. Az a körülmény, hogy az építész és alkotása közé beékelődik az „építtető” személye, az építészetet — más művészeti ágakon túlmenően — a mindenkori uralkodó osztály érdekeinek szolgálatába állítja, „forradalmi” eszméit vele szemben csak kerülő úton, kompromisszumok árán tudja érvényesíteni. Nem véletlen ezért, hogy az alapvetően demokratikus elveket valló modern építészet Magyarországon csak súlyos harcok, megtorpanások és megalkuvások közepette, lassan tudott tért hódítani.

A modern építészet egyik legjelentősebb eredménye az épület környezettel való kapcsolatának, városrendezési helyzetének felismerése, ezáltal az építészet léptékének megváltozása. A két világháború közti magyar építészet tárgyalása sem lehet teljes a városrendezési problémák és eredmények ismertetése nélkül. Mégis úgy véljük, hogy ez alkalommal meg kell elégednünk annyival, hogy tanulmányunkban megfelelő helyen az építés területi kapcsolataira, városképző jelentőségére mutatunk rá azzal az elhatározással, hogy a városrendezés sajátos problémáit majd egy más alkalommal tárgyaljuk.

Végül szűkítést jelent tanulmányunkban az a körülmény, hogy csupán Budapest építészetének, illetőleg a magyar építészet Budapesten felépített műveinek ismertetését tűztük ki célunkul. Ennek elsősorban gyakorlati oka van. Míg a két világháború közti szakfolyóiratok, amelyek e korszak legfontosabb forrásmunkáinak tekinthetők, a fővárosban épült építészeti alkotásokat



áttekinthetően feltárják, ez a vidéken épült épületekre sokkal kevésbé áll. Külön tanulmány tárhatná fel például a két világháború közötti Székesfehérvárnak Kotsis Iván és Schmidl Ferenc, vagy Sopronnak Winkler Oszkár által befolyásolt építészeti jellegzetességeit. A vidék építészeti fejlődésére, Budapesten kívül megépült épületekre ezért tanulmányunk során csak ott hivatkozunk, ahol úgy érezzük, hogy ez a budapesti építészet fejlődésének megértéséhez feltétlenül szükséges.

E tanulmány szerzőinek a két világháború közötti budapesti építészetről alkotott ítéletei nagyrészt személyes élményeken és benyomásokon alapulnak. Tőlük telhetően törekedtek az objektivitásra, a fejlődés legfontosabb mozgatóerőinek és legjelentősebb fázisainak kiemelésére, de tudatában vannak annak, hogy végleges értékelés csak nagyobb időtávtól eltelte után lehetséges. Ezért fő céljukat a rendelkezésre álló anyag felkutatásában, összegyűjtésében és rendszerezésében látták.

## A tervezés feltételei

### Építetők, építész-testületek, hatóságok

Ahhoz, hogy a két világháború közötti — időben hozzánk igen közel álló, de társadalmi-gazdasági vonatkozásban nagymértékben különböző — korszak építészetét megfelelően értékelhessük, ismernünk kell azokat az anyagi, szervezeti, személyi feltételeket, amelyek ebben az időszakban az építészeti tervező munka lehetőségeit meghatározták.

A kapitalista gazdasági rendszer adottságai folytán a megbízók többsége *magánépítető*. Széles skálájuk a kispolgárság vagyonosabb rétegeitől a magasabb beosztású tisztviselőig, az értelmiség eredményesen működő csoportjaitól (jó nevű orvosok, ügyvédek, színészek stb.) a meggazdagodott kereskedőig terjed, de magában foglalja a tőkés vállalatok, üzemek, bankok, részvénytársaságok vezetőit és magukat a vállalatokat is. A kispolgárság családi házainak építéséhez általában nem vette igénybe a tervező építész közreműködését, a terveket az erre feljogosított építómesterek, még inkább kőművesmesterek a kivitelezői megbízás fejében „ingyen” szállították, természetesen a tervezői díj többszörösét keresték meg a kivitelezés során. A nagyobb igényű családi házakat „villákat” az értelmiség legmagasabb jövedelmű tagjai és a tőkésék építtették. A lakásépítés volumenének kb. felét a tőkebefektetés céljából épült bérházak és „bérvillák” alkotják. Ezeknél a rentabilitás a fő szempont, a versenyben az az építész nyeri el a megbízást, aki tervével a telket, illetve az építésügyi szabályzat adta lehetőségeket a legjobban ki tudja használni — esetleg összekötetései révén ezeken túlmenően engedményeket szerez a hatóság részéről. Az építészeti megjelenés ezek mellett a szempontok mellett az építető számára csak másodlagos szerepet játszik, jobban mondva olyan mértékben érvényesül, amilyen mértékben a „szebben csomagolt áru” jobban eladható a silányabb kinézésűnél. Kivételt jelentenek a nagyvállalatok — pl. Hitelbank, Weiss Manfréd gyár, Salgótarjáni Kőszénbánya, MÁK, Alföldi Cukorgyár stb. — építkezései. Ezeknél az épület reprezentáló megjelenése, anyagainak, szerkezeteinek tartóssága egyben az építető vállalat „bonitásának” is jelképe, így végeredményben üzleti reklámot jelent.

A kisebb anyagi lehetőséggel rendelkező építetők számára, akik a külterületi családi házaknál nagyobb igényeket támasztottak, de önálló „villa”



építését nem engedhették meg maguknak, korszakunk végén terjedt el az öröklakásos társasház mint építési forma. Ilyenek szervezésével kivitelező vállalkozók, de tervező építészek is foglalkoztak.

Viszonylag sok bérház épült kizárólag spekulációs célokból, eladási szándékkal, különösen a gyorsan fejlődő területeken, az Újlipótvárosban, Zuglóban, Lágymányoson. Ezeknél az eladási haszon növelése volt a fő szempont, legtöbbjüket spekuláns vállalkozók maguk tervezték, lehetőleg a mindenkori „divat” figyelembevételével.

A közületi építkezések építtetői az egyházak, az állami szervek, tárcák, továbbá a Székesfeváros. Ide sorolhatók az állami jellegű biztosító intézetek; az OTI és MABI is. Ezek az intézmények a tervezéssel általában — a házilagosan végzett kisebb munkák kivételével — tervező építészeket bíztak meg. Kivétel volt a Honvédség és a MÁV, amelyek saját tervező irodát tartottak fenn. A Fővárosnál az építtetői — mai műszóval „beruházói” — feladatokat a XIII. Magasépítési Ügyosztály látta el.<sup>1</sup>

Lakásépítés vonatkozásában a közületi építkezés a teljes lakásépítési volumennek csak kis részét tette ki. A háború utáni első években épült állami és fővárosi „szükséglakások” később a „kislakásos bérházak”, a második világháború előtti utolsó években néhány száz lakásos „kislakásos telepek” a mindenkori lakásminőség alsó határát jelentették, az utóbbiaknál egyidejűleg megvalósuló helyi közintézményeken kívül építészeti igényekkel általában nem jelentkeztek.<sup>2</sup>

Jobb a helyzet a kormányzat befolyása alatt álló közületi intézmények — elsősorban az OTI és MABI — lakóházépítkezéseinél.<sup>3</sup> Ezeknek az intézményeknek a vezetésében az ellenzéki pártok is részt vesznek, részben ez eredményezi, hogy az általuk épített lakóházak, lakótelepek — és a bennük foglalt lakások — magasabb igényeket elégítenek ki.

A korszakban a kormányzat és a Főváros által épített középületeknek; irodaházaknak, iskoláknak, kórházaknak, rendelőintézeteknek reprezentációs szerepet is be kellett tölteniük: az irodaházaknak az építtető intézmény súlyát, jelentőségét kellett dokumentálniuk, az iskolák, bérházak a kormányzat „szociálpolitikájának” mintegy „reklámjai” voltak. Ezért többségük kifejezetten magas igényű, mind a kivitel minősége, mind a külső megjelenés tekintetében.<sup>4</sup>

A közületi építési munkák tervezése részben közvetlenül, részben tervpályázatok eredményeként kiadott tervezési megbízások alapján folyt. Kor-

<sup>1</sup> Az építési-engedélyezési, hatósági jogkört a III. Városrendezési és Magánépítési Ügyosztály gyakorolta. Fellebbviteli fóruma a Fővárosi Közmunkák Tanácsa volt. A hatóságok — elvileg — nem vitatták a tervek építészeti kvalitásait, azt kellett megállapítaniuk, megfelelnek-e az építésügyi szabályoknak és előírásoknak. Ezekről való eltérésre — kivételesen — csak a Közmunkatanács adhatott engedélyt.

<sup>2</sup> Kivétel a 20-as évek néhány reprezentatív jellegű bérháza (például a tabáni „Bethlen-udvar”) és a negyvenes években Pesterzsébeten és Óbudán épült két kisebb lakótelep, ahol a tervező építészek (Schall József, Weltzl János, Olgay és Olgay stb.) ízlése a szűk anyagi keretek ellenére építészeti értéket képviselő megoldásokat produkált.

<sup>3</sup> Pl. Tisza Kálmán téri OTI házak, Angyalföldi és Albertfalvai lakótelep.

<sup>4</sup> Fentiek illusztrálására említsük itt meg az irodaházak közül a Közmunkatanács székházát, a Pénzügyintézet Központ Szabadság téri épületét, az Anyaghivatal Fő utcai székházát; az iskolák közül a Németvölgyi úti elemi iskolát, az Árpád gimnáziumot és a Szilágyi Erzsébet gimnáziumot; az egészségügyi épületek közül a MABI kórházat, az OTI baleseti kórházat, az OTBA Kútvölgyi úti kórházat stb.



szakunk elején a közvetlenül kiadott megbízások voltak többségben. A középítkezések nagy részét kitevő egyházi építkezések tervezése végig ily módon történt. Kialakult egy olyan kislétszámú, összeköttetésekkel rendelkező építészréteg, amely a közületi megbízások legnagyobb részét elnyerte. A kormányzathoz közel álló műegyetemi tanárok, az egyházi hatóságokkal jó kapcsolattal rendelkező építészek nagy irodát tartottak fenn, míg a tervezők nagy részben munka nélkül álltak. Ez ellen a helyzet ellen léptek fel az építész-szervezetek, míg kiharcolták, hogy a közületi megbízások zömét tervpályázatok előzzék meg. Az a körülmény, hogy a kormányzati és közületi szervek, amelyek a korszak elején teljes mértékben modern építészet ellenesek voltak, lépésről lépésre kénytelenek voltak ennek az irányzatnak teret engedni — mint azt a továbbiak folyamán látni fogjuk — nagyrészt a tervpályázatoknak köszönhető.

A tervpályázatok lebonyolítása a még Kossuth Ferenc által<sup>5</sup> kiadott tervpályázati szabályzat alapján történt. Ennek rendelkezései arra irányultak, hogy a pályázatok elbírálásának szakszerűségét biztosítsák. A bíráló bizottságnak többségében olyan független építész-szakemberekből kellett állnia, akik a kiíróval alárendeltségi viszonyban nem voltak. A tervpályázati szabályzat 1936. évi kiegészítése azt is kimondta, hogy a díjak összege nem lehet kevesebb a mérnöki díjszabás szerint a vázlattevért járó összeg kétszeresénél.

Érthető, hogy a tervezők minden módon törekedtek a nyertesek közé kerülni. Ezek a módok nem mindig voltak pusztán építésziek, azonban az összereedmény — egészen a harmincas évek végéig — pozitívnak volt tekinthető (bár a névalírási tervpályázati rendszerben a jó képességű építészek egy része politikai vagy faji előítéletek miatt eleve hátrányos helyzetben volt, ezért a tervpályázatokon általában nem vett részt). A tervező testületek által választott és utólag is felelősségre vonható zsűritagok rossz vagy maradi tervet nem mertek támogatni, a pályázatokon annyi jó terv volt, hogy a gyenge minőségűek semmi támogatással sem juthattak eredményre.

Később — 1938—40-től — amikor az általános építészeti fellendülés enyhítette a versenyt, ugyanakkor a klikkek megerősödtek, a tervpályázati eredmények már korántsem voltak megnyugtatóak. Ez különösen áll az ún. „zártkörű” tervpályázatokra.

A fiatal építészek — hacsak családi vagyoni, politikai vagy gazdasági összeköttetések révén kivételes helyzetben nem voltak — önálló munkához, érvényesülési lehetőséghez csak tervpályázatok útján juthattak. Egy részük magántervezők irodáiban helyezkedett el igen alacsony fizetéssel (sőt „jobb, nevű” építészek gyakran egy-két esztendeig fizetés nélkül, ún. „volontőrként” dolgoztatták a fiatal építészeket.) Más fiatal tervezők alkalmi munkát végeztek. (Kirakatredezés, modellkészítés stb.) Egyesek kivándoroltak,<sup>6</sup> másoknak sikerült közületi alkalmazást kapni, a közalkalmazottakra vonatkozó munkavállalási szigorítások miatt önálló munkára itt is csak tervpályázati eredmények alapján számíthattak.<sup>7</sup>

<sup>5</sup> „Az építészeti tervpályázatok szabályzata” 79.049/1908. Keresk. min. rendelet.

<sup>6</sup> Említsük meg az ismertebbek közül Vágó Péter (Franciaország), Breuer Marcell (USA), Forbát Alfréd (Svédország), Goldfinger Ernő (Anglia), Kórodi György (Ausztrália), Várhelyi György (Svédország) nevét.

<sup>7</sup> L. az 1923, 1927. és 1932. évi rendeleteket a közszolgálatban álló mérnökök magánmérnöki gyakorlatára vonatkozólag.



A nagyobb tervezési volumenter lebonyolító építészek természetesen irodát tartottak fenn, ahol rendszerint több alkalmazottat foglalkoztattak. Saját munkaidejük nagy részét, gyakran túlnyomó részét a munkaszerzés, az építetőkkel és hatóságokkal való tárgyalások, a társadalmi kapcsolatok fenntartása vette igénybe. Így a konkrét tervezési munkát, sok esetben az eszmei tervezést is — az irodában dolgozó alkalmazottak végezték, akiknek neve azonban a munka tervezőjeként nem szerepel. Ma már nehezen vagy egyáltalán nem állapítható meg, hogy az egyes épületek kialakulásában mekkora része volt a név szerinti tervezőnek és mekkora az irodájában dolgozó alkalmazottaknak.

Ismeretes többek között, hogy Wälder Gyula irodájában dolgozott Kardos György, Pogány Mórinnál Janáky István és Kamarássy Jenő, Hofstätter és Dománynál Cserba Dezső, Dóczy György, Benkhard Ágost, Dereskei Fodor Lajosnál Lévai Andor, Gábor László, Róth és Tauszignál Lux László stb.

Az a körülmény, hogy a Mérnöki Kamara megtiltotta a nem kamarai tagokkal való társulást, valamint más akadályok számos esetben azt eredményezték, hogy hivatalosan egyetlen tervező neve szerepel olyan esetekben is, amikor köztudomású, hogy közös tervről van szó. Így például Lauber és Nyiry által tervezett épületeknél eleinte csak Lauber László neve, Fenyves és Fried munkáinál 1942-től kezdve csak Fried Miksa neve szerepel. A Dohány utcai Hősök-temploma tervezésében Faragó Ferenc társaként nem hivatalosan részt vett Deli Lajos, a margitszigeti Palatinus-fürdő tervezésében pedig Janáky István mellett Masirevich György stb.

A *Mérnöki Kamara*, amely a mérnökök legfőbb érdekvédelmi szerve — tagja csak az lehetett, aki legalább hároméves gyakorlattal rendelkezett, (ennek a „gyakorlatnak” a megszerzése céljából vállaltak egyesek ingyenes „volontári” munkát) — nem vette fel tagjai sorába azokat a mérnököket, akik az 1918-as forradalomban, vagy a Tanácsköztársaság alatt szerepet játszottak — ezek tervezőként nem működhettek.<sup>8</sup> A Kamara örködött a mérnöki díj-szabás betartása felett és intézte tagjai fegyelmi ügyeit.

Az építészek legfontosabb társadalmi-érdekvédelmi szerve (a kettő között a határ elmosódik) a nagy múltú *Magyar Mérnök és Építész Egylet* volt. Reáltanoda utcai székházában péntek délutánonként tartott ülések alkalmával az építészet aktuális szervezeti, műszaki és művészeti kérdései egyaránt sorra kerültek. Alkalom nyílt a hivatalos felfogással ellenkező nézetek kifejtésére is,<sup>9</sup> addig, amíg a negyvenes években a jobboldali klikkek nem kerítették hatalmukba a Mérnökegyletet. Az Egylet könyvtára a magyar és nemzetközi szakirodalom gazdag anyagát tartalmazta. Választmányának fontos feladata volt a pályázatokra zsűritag kiküldése.

A *Magyar Építőművészek Szövetsége* a Képzőművészetek Szövetségének helyiségeiben, a Fészek-klubban működött. Esetenként tartott előadásainak többsége művészeti problémákkal, társművészetek szerepével stb. foglalkozott. Zsűriküldési joga volt, míg ezt egy 1936. évi miniszteri rendelet a *Magyar Mérnökök és Építészek Nemzeti Szövetségére* át nem ruházta. Ez utóbbi kimondottan jobboldali érdekvédelmi testület volt, amely szigorúan „faji” alapon

<sup>8</sup> Vágó József, aki az 1919-es Építési Direktórium elnöke volt, és ezért nem került a Kamara tagjai sorába, a budapesti telefonkönyvben a következő módon szerepelt: „Vágó József magánzó, a genfi Népszövetségi Palota tervezője.”

<sup>9</sup> Többek között Bierbauer Virgil, Ligeti Pál előadásaira és felszólalásaira.



állt. Bizonyos mértékig ezzel szemben alakult meg a *Magánmérnökök Országos Egyesülete* ugyancsak érdekvédelmi okokból. Tagjai közé tartozott Rózsa Ferenc is (foglalkozásánál fogva statikus mérnök), aki az egyesület Ifjúsági Szakosztályában több előadást szervezett.

A nem hivatalosan — tehát egyesületi keret nélkül — működő építész csoportosulások legtöbbje kizárólag, vagy csaknem kizárólag a kölesönös érdekvédelem céljából keletkezett. Arra törekedtek, hogy a zsűriküldő szervezetekben (Mérnökegylet, Nemzeti Szövetség) a zsűritagok kiküldését úgy szervezhessék meg, hogy ezek a csoportosulás tagjainak munkáira szavazzanak. A „*Kis Rablók*” csoportja elnevezését az azonos nevű étteremtől nyerte, ahol tagjai hetenként találkoztak. A csoportosulás a „nagy rablók” (a harmincas évek közepéig a közületi tervezések legnagyobb részét végző néhány építész) ellen irányult. A „*Kis Rablók*” közül kimaradt építészek alapították meg a „*Pandúrok*” asztaltársaságát, amelynek fénykorában több mint száz tagja volt, a közalkalmazott építészek nagy része ide tartozott. A két csoportosulás egymást felváltva szerezte meg a Mérnökegylet és a Nemzeti Szövetség vezető pozícióit. Számos építész — titokban — mindkét csoportosulásba belépett. Ezek a csoportok — kezdetben — pozitív hatással voltak az építészet fejlődésére, a „nagy rablók” elleni harc egyben a maradiság elleni harcot jelentette. A „stílusokban” tervező építészekkel szemben csak a modern építészeti fegyvertárával felszerelve lehetett eredményt elérni.

A nem hivatalos építész csoportosulások között messze legnagyobb jelentőségű a „*CIRPAC*”, nem tagjainak létszámánál fogva, hanem azért, mert ez az egyetlen olyan építészecsoporthoz tartozott, amelynek elvi, építészeti célkitűzései voltak. Tagjai a megalkuvás nélküli modern építészet híveinek vallották magukat, a nemzetközi építész szervezet magyarországi delegátusa, Fischer József és a „*Bauhaus*” volt növendéke, Molnár Farkas körül csoportosultak. A haladó építészettel mellett — részben — a haladó politikai irányzatok híveivé szegődnek.<sup>10</sup> A magyar CIRPAC csoport tagjai — elsősorban baloldali politikai magatartásuk miatt — közmunkát nem, vagy alig kapnak — a magyar építészetre gyakorolt hatásuk inkább a Tér és Forma építészeti folyóiratban megjelent publikációiknak, vitacikkeiknek és az általuk szervezett kiállításoknak köszönhető, mint ténylegesen kivitelezett épületeiknek.<sup>11</sup>

A két világháború közötti magyar építészet fejlődésének jelentős elemei a korabeli építészeti folyóiratok. A nagy állami tervezőirodák mai rendszerében — amikor a tervező-építészek szervezett módon és közvetlen érintkezés kapcsán tájékozódhatnak a hazai építészet eredményeiről és problémáiról (ezt a tervezőirodák sok hibája mellett egyik legjelentősebb értékének tartjuk) — nehezen lehet érzékelné azt a fontos szerepet, amelyet az építészeti folyóiratok az egyébként magukra hagyott tervezők tájékoztatása, befolyásolása vo-

<sup>10</sup> „A csoport hozzátartozóit nemcsak a külső formák hasonlósága kapcsolja egybe. Építészeink e társulása belső szellemében is azonos alapon áll: megalkuvás nélkül igyekszik megvalósítani a maga higiénikus, gazdasági, társadalmi meggyőződésének megfelelő architektúrát”. (Bierbauer Virgil, *Tér és Forma* 1936. 1. sz.)

<sup>11</sup> CIRPAC kiállítás az 1931. évi nemzetközi vásáron. Résztvevők: Bakos István, Dóczy György, Lengyel Lajos, Molnár Farkas, Révész Zoltán, Stern Károly (*Tér és Forma* 1931. 10. sz.). Kiállítás a Tamás Galériában 1935-ben. Résztvevők: Bakos István, Dóczy György, Erdi Lajos, Fischer József, Haár Ferenc, Halmos Béla, Juhász László, Körner József, Lengyel Lajos, Molnár Farkas, Pajor Zoltán, Preisich Gábor, Rác György, Révész Zoltán, Szentkirályi Gyula, Várnai Marian (*Tér és Forma* 1935. 1. sz.).



natkozásában betöltöttek. A hazai folyóiratok közül a Führer Miklós szerkesztésében 1923-tól 1939-ig megjelenő „Magyar Építőművészet” elsősorban a mindenkori hivatalos irányzathoz közelálló építészek terveit és épületeit hozza. 1941-ben Irsy László a Közmunkák Tanácsának alelnöke veszi át a lap szerkesztését. Ettől az időtől kezdve jelentősége megnő, félig-meddig a Közmunkatanács hivatalos szócsövének számít, épületek tervein kívül számos városrendezési tervet közöl. A Vállalkozók lapja mellékleteként 1927-ben megjelenő *Tér és Forma* 1928-tól önálló lappá alakul, szerkesztője Bierbauer Virgil (kezdetben Komor Jánossal együtt) egészen az 1941. év végéig. Ettől az időtől kezdve Mészáros István szerepel mint szerkesztő, a lapot 1942—45. között ténylegesen Fischer József szerkeszti Granasztói Pállal és Major Mátéval együtt. A *Tér és Forma* kezdetétől fogva a modern építészet orgánuma és hogyha anyagi okokból — az építészeti folyóiratok legfőbb jövedelmi forrása az építési vállalkozók hirdetési díja<sup>12</sup> — elveinek meg nem felelő vagy gyengébb minőségű épületek terveit és fényképeit is kénytelen közölni, ezt a szerkesztő azzal ellensúlyozza, hogy ugyanabban a számban hasonló, külföldön megépült szép, modern épületeket mutat be, mintegy tanulságul, hogy „így is lehet”. A *Tér és Forma* jelentőségét növeli, hogy Bierbauer Virgil harcosszerű cikkekben száll síkra a modern építészetért, gúnnyal, iróniával ostorozza a maradiságot, az építészeti eklektikát és a korszerűtlenül „népieskedő” építészeti törekvéseket. A *Tér és Forma* mindezért a két világháború közötti építészetünk fejlődése szempontjából igen nagy jelentőségű. Hatása alól azok se vonhatják ki magukat, akik kezdetben ellenségesen álltak törekvéseivel szemben. A harmincas évek végéig alig van valamelyest jelentősnek mondható magyar építész, aki műveivel a lap hasábjain ne szerepelt volna. Az építészek befolyásolásán kívül jelentős szerepe volt, hogy a közönség, a társadalom felé nevelő célzatú tükröt tárt a haladó magyar építészetéről. Nem lehet ezen a téren lebecsülni azt a munkát sem, amelyet Bierbauer más lapokban — főként a *Magyar Képzőművészetben* kifejtett.

A Magyar Építőművészet-hez és a *Tér és Forma*-hoz 1941—1944 között az „*Építészet*” című negyedévi folyóirat járult, amelyet a Magyar Mérnök és Építész Egylet küldött meg tagjainak. Szerkesztője Padányi Gulyás Jenő, az abban az időben felépült — általában a többi folyóiratokban is közölt — épületeken kívül elsősorban tervpályázatokat és a Mérnökegylet vezetőségéhez közel álló építészek munkáit közölte. A többi építészettel foglalkozó időszakos kiadvány az *Építő Ipar—Építő Művészet*, amelyet 1921—1930 között Fábíán Gáspár szerkesztett, a *Magyar Mérnök és Építész Egylet Közlönye*, a 2 éven át a Vállalkozás-Építkezés c. lap mellékleteként megjelent *Perspektíva* hatása építészetünk fejlődésére nem jelentős.

Az építészetre befolyást gyakoroltak a külföldről érkező folyóiratok is. Ezek közül legelterjedtebbek voltak a németek, főleg a „*Moderne Bauformen*” és a „*Baumeister*”, míg a francia és olasz lapok — *L'Architecture d'Aujourd'hui* és a *Casabella* — csak kevesekhez jutottak el. A külföldi modern építészet jelentős alkotásait, így a svéd Asplund, a finn Alvaar Alto stb. műveit építészaink elsősorban a *Tér és Forma* közlései alapján ismerték meg.

<sup>12</sup> Ennek legkedveltebb formája a leközölt épület tervezőjének levele, amelyben közli a szerkesztőséggel, hogy az épület kivitelezésében „legteljesebb megelégedésére” mely vállalkozók és iparosok működtek közre.



## Az építészeti irányzatok jellemzése

### Jelentősebb épületek

Az első világháború utáni években a budapesti építészet, amely a századforduló után legjobb alkotásaiban európai viszonylatban is számottevő értékeket tudott felmutatni, a maradi, provinciális építészet szintjére esett vissza.

A Lechner Ödön, valamint követői és utódai által képviselt, gyűjtőnévvel ma „magyar-szeccsziónak” nevezett irányzat, ahelyett, hogy átnőtt volna a modern építészetbe, elsekélyesedett. A modern építészet értékes kezdeti alkotásait, Lajta Béla épületeit, Téry és Pogány, Málnai Béla háború előtti műveit nem követték e nyomokon továbbfejlődött építészeti alkotások, a budapesti építészetet a háború utáni első évtizedben az elkésett eklektika, elsősorban a „neobarokk” jellemezte. Lehetetlen nem látni az összefüggést a politikai reakció és az általa támogatott stílusirányzat között, amelyhez még hangzatos elmélet is járult. E szerint a barokk a török idő után az az építészeti stílus, mely Magyarországot az európai, különösen a német kultúrával összekapcsolta „az újból nemzeti életet élő magyarság stílusa, ezért is oly kedves a magyar szemnek.”<sup>13</sup> Ezt az elmaradott, alapjában véve feudális jellegű irányzatot elsősorban Klebelsberg Kunó kultuszminiszter pártfogolja, követői főként a katolikus klérushoz vagy a banktökhöz közel álló építészek.<sup>14</sup> A hivatalos nyomás és a kenyéréhség akkora, hogy olyan jó építészek is, mint Málnai Béla — a háború előtt a Nádor utcai Magyar—Cseh Iparbank tervezője — behódol az új irányzatnak, hogy a Kossuth Lajos téri MÁK palota tervezői megbízását elnyerhesse.<sup>15</sup> Ez az irányzat, amely a húszas évek végén fellépő modern építészeti áramlattal szemben — politikai érvekkel is — fellép, a modern építészetet gyökértelesen, kozmopolitának, a magyar tradíciókkal ellenkezőnek igyekszik megbélyegezni. Segítségére van a hivatalos kultúrpolitika, amely minden új, legcsekélyebb mértékben is forradalminak látszó elgondolást elnyomni törekszik. E hivatalos irányzat legismertebb képviselői műegyetemi tanárok, egyben a Fővárosi Közmunkák Tanácsának tagjai. A húszas évek kevésszámú középítkezése, köztük a fővárosi kislakásépítkezések java része szinte kizárólag ennek a felfogásnak a jegyében léte-

<sup>13</sup> Magyar Építőművészet 1926. 2. sz.

<sup>14</sup> Itt kívánjuk megjegyezni, hogy a magunk részéről a XVII. századbeli német hatás alatt keletkezett magyar barokk építészet megbecsülése mellett — a magát neobarokknak nevező — korszerűtlen építészetet bíráljuk. Lásd ebben a témakörben Szekfű Gyula kritikáját a „neobarokról” a „Három nemzedék és ami utána következik” c. könyvében.

<sup>15</sup> Ezt a behódolást bélyegzi meg Wannemacher Fábian a „Magyar Építőművészet” 1930. 4. számában, ahol többek között a következőket írja: „... Magyarországon a háború előtt azoknak a gondolatoknak nagy része a megvalósuláshoz közel állott, amelyek ma a modern építészet gondolatvilágának alapját képezik . . . . 1914-ben az eddig elért eredmények után pontot tett a végzet, . . . a közhangulat, az ország talpraállítását egyedül attól remélte, hogy mindenben visszatérjünk a tradícióhoz . . . megokolt lett volna, hogy józan, takarékos építészet fejlődjön ki, mégis inkább a „tradíciót” választották, e hamis jelszó alatt elkezdték harmadszor a barokkot feltámasztani . . . Málnai Béla a hatóságok csendes támogatásával keletkezett és erősített közhangulatnak engedett, amikor hamis barokkot csinált.” NB. a szerkesztő a cikk után a következő képmutatató megjegyzést teszi: „a szerkesztőség W. F. beállítását visszautasítja, sem M. B., sem más építőművésznünk semmiféle hatósági, vagy építettő kényszer alatt nem alkot olyant, ami nem egyezik meg építészeti felfogásával.”



sült.<sup>16</sup> A lakóépületek közt vannak olyanok, amelyek méretüknél és reprezentatív helyzetüknél fogva a városképben jelentős szerepet játszanak. A korszak jellegzetes alkotása az Attila utcát eltorlaszoló „Bethlen-udvar” (Neuschloss Kornél és Gyenes Lajos M. 1925. 1—3. sz.).<sup>17</sup> Ebben az időben épül a Széchenyi strandfürdő cirádás épülete (Francsek Imre M. 1927. 8—9. sz.), a hegyoldalba vágott terepen álló Cisztercita gimnázium (Wälder Gyula M. 1927. 8—9. sz.), mellette még egy nagyméretű épületesoport áll: az 1934-ben épült Margit gimnázium (Fábián Gáspár 1934. M. 1—2. sz.). A bérházak közül méretben a legjelentősebbek közé tartoznak a Fogaskerekű vasút végállomásával szemben a Malinovszki fasorban épült tömb (Fónagy Béla 1928.), a Nagykörút és az Üllői út sarkán a Corvin mozi körüli házcsoport (Bauer Emil, Vágó László 1928.), a Keleti Károly utcai cour-d'honneurös Majláth udvar (Rainer Károly 1930. M. 1. sz.). A már említett MÁK székház az 1930. évben készült el, míg a Kossuth Lajos tér déli oldala, amelynek „kötelező homlokzatát” 1926-ban Hüttl Dezső tervezte,<sup>18</sup> csak fele részben épült be az 1927. és 1929. években (1929. M. 7—8. sz.).

Hikisch Rezső Bécsi úti bérházcsoportja (1928. M. 3. sz.) a Paul Mebes: „Um 1800” című könyvének hatása alatt keletkezett neoklasszicizmus jegyében áll,<sup>19</sup> az akkori neobarokk irányzathoz képest haladást jelent, bizonyos vonatkozásokban a második világháború utáni klasszicizáló áramlat elődjének tekinthető. Természetesen az eklektika nem szorítkozik a neobarokkra és annak változataira. A neobarokk templomok mellett fellép a templomépítésben a „neoromán stílus” (Fábián Gáspár: Haller téri templom 1931. M. 7—9. sz., és Möller István: Lehel téri templom 1934. M. 1—2. sz.). Számos olyan, alapjában eklektikus épületet is találunk, amelynek homlokzati kialakításában a modern építészetnek bizonyos formai elemei szerepelnek. Ezek közé tartoznak Fischer József (idősebb) bérházai, köztük a hatalmas méretű Budafoki úti bérház (1928. T. 1. sz.) és a Tanács körút—Wesselényi utca sarkán álló saroktornyos épület. (1930. M. 10—11. sz.)

A neoelektikus épületekben hiába keresnők a korai eklektika építészeti fantáziáját, művészi alkotóerejét. Kimondottan haladásellenesek, a mind

<sup>16</sup> A húszas évek elején az építkezés mennyisége Budapesten még igen alacsony. A lakásépítkezésre vonatkozó statisztikai adatok szerint 1922-ben mindössze 243 lakás létesült. 1923—1925 között az új lakások száma évente 1100—1400 között van. Az épülő lakóházak legtöbbje földszintes, 1925-ben pl. 12 az egyemeletesnél magasabb lakóépületek száma, ezek legtöbbje az ún. állami szükséglakás akció keretében épül. A lakásépítés 1927-től kezdve vesz lendületet, ebben az évben az újonnan létesülő lakások száma már 6200 fölé emelkedik. A stabilizáció után a viszonylagos gazdasági fellendülés évei következnek, bankok, üzemek és az egyéni tőke is bekapcsolódik a lakásépítésbe. Az 1928. év a két világháború közötti lakásépítés csúcspontja, ebben az esztendőben 1039 épületben 7210 lakás létesül. 1929 után érezteti hatását az Európát megrázó gazdasági válság, a lakásépítés 1930-ban 4536-ra esik vissza, majd 1935-ben 3522-vel mélypontot ér el.

<sup>17</sup> A továbbiakban T = Tér és Forma, M = Magyar Építőművészet c. folyóiratokat jelenti.

<sup>18</sup> A Közmunkatanácsához közelálló építészek egyik legjobb kereseti forrása volt valamely útvonalra vagy térre az általuk tervezett homlokzat kötelezővé tétele. A fent említett példán kívül ilyen kötelező homlokzat készült a Madách térre (Wälder Gyula), a Kossuth Lajos tér északnyugati oldalán levő tömbre (Wellisch Andor), a háború utolsó éveiben a mai Irinyi József utcára (Árkay Bertalan) stb.

<sup>19</sup> Paul Mebes szerint a klasszicizmus az utolsó „eredeti” stílus, ehhez kell „visszanyúlni” ha az építészetet tovább kívánjuk fejleszteni.



változatosabbá váló igényeknek nem felelnek meg, ezért minden hivatalos ellenállás dacára elkerülhetetlen a modern építészet fokozatos térhódítása. Mégis, bár a harmincas évek elejétől fogva mind gyengébb színvonalú alkotásokat produkálnak, a korszak végéig nem tűnnek le a színről. Amikor — mint látni fogjuk — a modern építészet szerkezeti és formai elemei a bérház-építésben gazdasági és funkcionális igények következtében csaknem százszázalékosan elterjednek (ami nem azt jelenti, hogy „modernnek” nevezett bérházak arányaiban, részletformáikban nem őrzik tovább az eklektika megszokott stílusjegyeit), ugyanakkor a középületek egy része, különösen a templomok, a lakóépületek közül a pénzarisztokrácia villáinak a többsége továbbra is a mind silányabbá váló eklektika jegyében épül.

A modern építészet tárgyalását megelőzően még több, kisebb-nagyobb mértékben eklektikus jellegű építészeti irányzatról kell megemlékeznünk, hogy a korszak alkotásait át tudjuk tekinteni. Az egyik irányzat az építészeti romantikának újjáéledése a holland H. P. Berlage, a svéd Ragnar Östberg, a német Paul Behrens és Wilhelm Kreis hatására. Az irányzat bizonyos mértékben haladóbb jellegű a neobarokknál és a modern építészet felé viszonylagos átmenetet jelent. Az építészeti törekvések másik csoportja a „magyaros” stílusirányzatokat foglalja magában. Lechner követőinek és tanítványainak késői alkotásaitól az irodalom népies törekvéseivel párhuzamos kísérletekig és a második világháborút megelőző, nacionalista jelszavakkal érvényesülni akaró építészekig terjed.

A romantikus jellegű épületek közül egyik legelső és legjelentősebb alkotás a Dob utcai „Hősök-temploma” (Faragó Ferenc és Vágó László 1931. T. 11—12. sz.). Elvitathatatlan építészeti értékei; a hozzá csatlakozó műemlék hangulatához alkalmazkodó formai megjelenése, a korszak más alkotásaihoz képest egyszerű, „modernnek” nevezhető tömegkialakítása révén színvonalában kiemelkedik a vele egykorú budapesti épületek közül. Romantikus hangvétel jellemzi Rerich Béla munkáit, főműve a szegedi Dóm tér beépítése, de budapesti épületei — köztük a Hengermalom utcai bérház (1928. T. 1. sz.) romantikus formai alakításukkal eltérnek a korabeli épületek átlagától. Ide sorolható Györgyi Dénes és Román Ernő által az Elektromos Művek számára épített Markó utcai bérház is (1931. M. 4—6. sz.). Wälder Gyula késői munkái a Fritz Höger hamburgi építész modorában tervezett Rákóczi úti „Guttman” ház (1937. M. 9—12. sz.) és a Madách tér torkolatának beépítése (1938. M. 4—6. sz.) szakmai színvonaluk elismerése mellett — keletkezésük idejét figyelembe véve — nem tekinthetők haladó építészeti műveknek, hiszen ebben az időben a modern építészet már számos korszerű alkotást produkált Budapesten. Jellemzők viszont a modern építészet előretörésére, amely a harmincas évek második felében annyira tért hódított, hogy az erős építész-egyéniséget, Wälder Gyulát — akit a „modern magyar barokk atyjá”-nak neveztek — építészeti felfogásának megváltoztatására készítette.

Az építészeti romantikától lényegében nem különböztek azok az irányzatok, amelyeket — gyűjtőnévvel — „magyaros stílustörekvéseknek” nevezhetünk. Lechner Ödön követői közé sorolható Sebastyén Arthur (akinek Sterk és Hegedűssel együtt tervezett Gellért szállója a háború végén fejeződött be) a Gellért hullámfürdőt építi (1927. M. 10—11. sz.), színes majolika díszítésekkel és szecessziós formájú műkő-részletekkel, Jakab Dezső Svábhegyi szanatóriuma (1925) csupán óvatos kísérlet a magyar szecesszió egyes motívumainak alkalmazására. Az OTI székház, Komor Marcell — Jakab Dezső — Sós



Aladár tervezésében (1931. M. 3. sz.) utolsó, anakronisztikus kicsengése ennek a háború előtt még haladónak mondható irányzatnak.

Az építészeti törekvések másik változata a magyar történelmi és népi motívumoknak alkalmazása az épületek homlokzati kiképzésében. Ezek közé tartozik a „felső-magyarországi reneszánsz” díszítőelemekkel tervezett budai postapalota (Sándy Gyula 1926. M. 11—12. sz.) és Lechner Jenő „magyar reneszánsz”-nak nevezett Rezső téri temploma (1931. M. 7—9. sz.). Vidéken jellemző alkotás a Lux Kálmán által épített lillafüredi „Palota-szálló” (1930. M. 5—6. sz.). Kós Károly és Thorockay Wigand Ede székely motívumokat gyűjtő tevékenységének hatása érződik Árkay Aladár Városmajori-kápolnáján (1929. M. 4. sz.).

Legjelentősebbek a két világháború közt fogant szecessziós jellegű épületek Medgyaszay István művei, aki egész pályáján hű maradt egyéni, magyar népi motívumokon alapuló, emellett korszerű szerkezeteket anyagszerűen alkalmazó stílusához. A háború utáni első műve a Budaörsi úti bérházcsoport (1927. M. 3—4. sz.), ezt a Baár-Madas leánynevelő intézet (1929. T. 2. sz.) (ma Lórántffy Zsuzsanna utcai iskola), majd a Németvölgyi úti bérházcsoport (1929. M. 7—8. sz.), követi. Medgyaszay utolsó, már a második világháború alatt épült alkotása a József Attila utca és a mai ún. „Huszonnégyórás-park” sarkán vasbeton lábakon álló bérház (1943. M. 4. sz.). Mindezek az épületek egyéni formaalakításukkal, homlokzatkiképzésükkel, jellegzetes erkélymellvédjükkel és párkányzatukkal különleges hangulatot jelentenek a budapesti épületek között.

Korszakunk utolsó éveiben ismét feléled a „magyaros” építészet utáni törekvés, amely részben az irodalmi „népiesek” építészeti partnereként, népi-paraszti építészeti motívumokat alkalmaz épületeinél. A nacionalista érzelmek erősödése, másrészt az anyaggazdálkodási megszorítások (lapostetőt, nagy fesztávolságú kiváltást nemigen lehet csinálni) következtében ez az irányzat erősödik, és itt-ott az egyébként modern felfogású építészek munkáin is észlelhető.

Budapesten az ebben a modorban épült épületek száma kevés, követői inkább vidéken építettek, köztük nemegy jó alaprajzra támaszkodó, puritán építészeti megjelenésű értékes épület is akad.<sup>20</sup>

Elsősorban az akadémiákkal vette fel a harcot Budapesten is, mint világszerte az új — a „modern” — építészet. Jelszavai: a hamis pompa és reprezentáció elkerülése, az épületet használók funkcionális igényeinek kielégítése, az egészségi szempontok: napfény, levegő biztosítása; alapvetően demokratikus, humanisztikus elvek tükrözései, ezért általában a modern építészet egyben a haladó törekvések szolgálatában áll.

Ez a fő oka annak, hogy a magát nyíltan ellenforradalminak valló, demokratikus reformoktól irtózó Horthy-korszak Magyarországon a modern építészet csak lassan, elkésve, a hatalmat gyakorlók részéről gátolva tudott tért hódítani. Az elterjedést akadályozó másik ok a kevés építkezés és ezzel kapcsolatban a legfőbb építetőkhez, a kormányzathoz, az egyházhoz vagy a

<sup>20</sup> Például: Kaffka Péter gödöllői kúriája, Schmidl Ferenc székesfehérvári lakóházai sokgyermekes családok számára, Wanner János ráckevei iskolája. Budapesten Herquet Rezső Búzavirág utcai családi háza (1942. T. 9. sz.), Rimanóczy Gyula Battai úti villája (1941. M. 6. sz.), Ráczy György Áfonya utcai és Cimbalom utcai családi házai (1944. M. 1. sz.)



banktőkéhez közelebb álló „stílusokban” tervező építészek részéről jelentkező kenyéririgység. Jellemzők erre Fábián Gáspárnak az általa „bolsevizmussal” vádolt modern építészet elleni kirohanásai.<sup>21</sup>

A modern építészet térhódítása ezzel az ellenállással szemben egyrészt gazdasági-műszaki, másrészt társadalmi okokkal magyarázható, ez utóbbi elsősorban az épülettel szemben támasztott igények változásában jelentkezett. A világháború utáni első években, amíg az általános tőkeszegénységben az építési tevékenység kismennyiségű, a munkaerő viszonylag olcsó és a műszaki színvonal alacsony volt, egyszerű, megszokott szerkezetű épületek létesítésére törekedtek, ezek munkai igényessége nem játszott szerepet. Az épületek reprezentatív megjelenésével igyekeztek a figyelmet a mennyiségi hiányról elterelni. Ezek a körülmények a modern építészetnek sem kedveztek. Amint azonban a termelés és vele együtt a műszaki színvonal növekedett, lassanként kialakult az a polgári réteg, amely — külföldi tapasztalatai alapján — az épülettel szemben növekvő funkcionális és gazdasági igényeket támasztott, ezeket csak a modern építészet elégíthette ki. A „modern” formaalakítás igénye kezdetben az értelmiség haladóbb gondolkodású rétegei által épített családi házaknál jelentkezett, ezekkel párhuzamosan az üzleti reklám előtérbe hozta a nagy üvegfelületű, a figyelmet az árura irányító portálok építését. Ilyenekre több vasszerkezeti üzem is berendezkedett.<sup>22</sup> A modern portálok építése az a terület volt, ahol a korszerű művészi törekvések legkorábban érvényesülhettek, az építészek egy része portáltervezések során ismerkedett meg a modern építészet formaalkotási lehetőségeivel. Az üzletportálnak nem becsülhető le közönségnevelő hatása sem, mert megszokottá tette az új formákat és kívánatosá a nagy világítófelületeket.<sup>23</sup> A reklámhatás fokozására alkalmas lehetőségek bátorították a modern építészet elterjedését az ipari vásárok pavilonjainál.<sup>24</sup>

A bérházépítészetben a modern építészeti irányzat a korszerű lakás-higiéniai követelmények felismerésével együtt terjedt el. A körülépített udvarok megszüntetése szükségszerűen vonta maga után az utcai menet jobb kihasználása érdekében a „hallt”, ennek megvilágítási követelményei a nagyobb ablakokat. A „modern” lakásért a bérlők kisebb alapterülete ellenére többet fizettek, mint a régimódiért.

A centiméterekért folytatott harc hozta előtérbe a vázas rendszert, a szellőző kürtős mellékhelyiségeket. A homlokzatok egyszerűsödése lehetővé tette, sőt igényelte a „nemes-vakolatot” és az eddig ismeretlen vékonyságú kőburkolatokat. Az asztalos- és lakatosüzemek versenyeztek a takarékosabb

<sup>21</sup> „A minden régi ellen hadat üzenő kommunisták építészetének egyik kivirágzása a német és osztrák új építészeti irány; a mindenféle színű vakolatház, mely lehet modern és dísznélküli, de semmiesetre sem architektúra a szó tiszta és nemes értelmében.” (Építőipar — Építőművészet 1928. dec. 1.) „... a szovjet és bolsevik irányzat és ezeket előidéző destruktív intézmények által propagált stílustörekvések előttünk nem lehetnek követendő példák ... Hogy némelyek nem a múlt örökszép alkotásait, hanem Le Corbusier, Behrens sima, minden dísz nélküli építőmódot követik, ez nem tekinthető érdemnek, legfeljebb sarlatánságnak” stb. (Uo. 1929. ápr. 15.)

<sup>22</sup> Pl. Haas és Somogyi, Márkus Lajos, Jungfer Gyula stb.

<sup>23</sup> A portáltervező építészek közül említsük meg Bakos Istvánt, Forgó Gábort, Kaesz Gyulát, Kende Ferencet, Kozma Lajost, Kórodi Györgyöt, Rákos Pált stb. A budapesti portálépítés fejlődésének elemzése önálló tanulmányt érdemelne.

<sup>24</sup> A Budapesti Nemzetközi Vásár pavilonjait és elrendezését Kanics Miklós általános irányításával időközönként ismert nevű modern építészek tervezték (CIRPAC csoport 1935. T. 6., Kozma Lajos 1936. T. 7., Olgyay és Olgyay 1942. M. 2. stb.)



és ugyanakkor jobb megvilágítást lehetővé tevő ablakszerkezetek megoldásában, a tömblépcsők helyett elterjedtek a könnyű szerkezetű és burkolatú vasbeton lépcsőházak, amelyek előfutárai a mai előregyártással készülteknek.

A középületek közül a modern építészet először különleges, újfajta programot és szerkezeteket igénylő épületfajtáknál terjedt el (uszoda, autógarázs). Két modern templom megjelenése sokat segített abban, hogy az új irányzat „szalonképessé” váljék. Az irodaházaknál, kórházaknál, végül az iskoláknál és a gyárüzemi épületeknél a funkcionális igények vonták maguk után a modern szerkezeti és formai megoldásokat.

Építészeti oldalról az új építészet elterjedésében több tényező játszott közre. Elsőnek Kotsis Iván műegyetemi tanár tevékenységét kell említeni. Kotsis a városligeti Regnum Marianum templomot (1926. M. 1. sz.) még eklektikus irányzatban tervezte, de már 1928-tól a funkcionális modern építészet hívéül szegődik és tanítványait ebben a szellemben neveli.<sup>25</sup> Nagy szerepe van a modern építészet magyarországi elterjedésében — mint már említettük — Bierbauer Virgil folyóiratának a „Tér és Formá”-nak, amely 1928-ban indul meg, az eklektikus és magyarkodó építészetet támadva hasábjain, helyet ad a modern építészet magyarországi művelőinek és a külföldi építészet új alkotásainak. Első számában a CIRPAC 1928. évi La Sarraz-i konferenciájáról ad hírt — ennek nyomán alakul meg a magyar CIRPAC csoport. Ez az az idő, amikor a Bauhaus Weimarból Dessaubába települ (1926), a modern építészet nagy nemzetközi szemléje, a német Werkbund által rendezett stuttgarti Weissenhof-Siedlung felépül (1927), egyidőben az Ernst May által tervezett frankfurti lakótelepekkel (1927—30). A modern építészet jelszavai a funkció elsődlegességéről, a dekoráció mellőzéséről, az épület elemeinek szabványosításáról, az emberi léptékről, az építészet szociális feladatairól ismeretessé válnak, szenvedélyes vitát kavarnak fel.

A modern építészet első követői közé tartoztak — a CIRPAC tagjain kívül — az idősebb építészek közül Kozma Lajos, aki Lajta Béla tanítványaként és munkatársaként már az első világháború idején részt vesz a Szervita téri „Rózsavölgyi-ház” tervezésében, Hajós Alfréd, továbbá néhány fiatal építész, többek között Lauber László, Nyíry István, Dávid Károly, Árkay Bertalan, Rimanóczy Gyula. Ez utóbbiak elsősorban a francia modern építészet (Perret, Le Corbusier, Lurçat) tanítványainak vallották magukat; a német „Bauhaus” hatása alatt álló, a tiszta funkció elsődlegességének jegyében tervező CIRPAC-osokkal szemben könnyedebb, mozgalmasabb épületek tervezésére törekedtek.

A CIRPAC-tagok — elsősorban baloldali politikai beállítottságuk miatt — középületet úgyszólván nem építhetnek, építészeti tevékenységük főként családi házak és kevészámú bérház építésében merül ki. A CIRPAC-on kívül álló építészek építik a korszaknak csaknem valamennyi középületét.

Talán első — mai értelemben modernnek nevezhető épületek Budapesten Kozma Lajos (1929. T. 7. sz.) és Árkay Bertalan (1928. T. 6. sz.) családi háza, Ligeti Pál és Molnár Farkas többlakásos háza, az ún. Delej-villa, a CIRPAC-

<sup>25</sup> Kotsis Iván közlése szerint külföldi utazásai alatt megismert modern építészeti alkotások (Emil Fahrenkamp, Clemens Holzmeister művei stb.) hatása alatt változott meg építészeti felfogása. 1946-ban megjelent könyvében (épületek és tervek) az alaprajz tisztaságát, a szerkezeti lelkiismeretességet és a kifejezés őszinteségét jelöli meg a modern építészet alapvető elvéül. Első modern épületei: Balatoni nyaraló (1928. M. 4. sz.), Balatonboglári templom. (1931. M. 7—9. sz.).



ba tömörült építészek első megvalósult építészeti művének mondható (1930. T. 4. sz.). Ugyanebben az évben — Málnai Béla neobarokk MÁK székházával egyidőben — épül az ipari építészet első modern alkotása Budapesten, az „Excelsior” autószerház (Lauber László 1930. T. 2. sz.).

Az első modernnek nevezhető középület, a Hajós Alfréd által tervezett Margitszigeti Fedettuszoda (1931. T. 1. sz.). Az újszerű feladat funkcionális megoldásának szükséglete teszi lehetővé korszerű megoldását; a csarnok belső látható vasbeton íveit és az épület külső síma nyerstégla burkolatát.

Az 1931. év jelentős eseménye — a modern építészet budapesti elterjedése szempontjából — a Közmunkatanács támogatásával a Fehér és Dános vállalkozó cég által létesített Pasaréti úti kislakásos mintatelep (1931. T. 10. sz.), amelynél az egyes családi házakat más-más építész tervezi. A lakótelep üzleti vállalkozás; kivitelezője a területet olcsón szerzi meg, a kísérletre való tekintettel az övezeti telekminimumok alól felmentést kap, a terület közművesítése és az egyes épületek felépítése után a telepet nyilvános kiállítás keretében mutatja be, majd az egyes épületeket telekkel együtt eladja. A vállalkozás egyben kitűnő reklám, nagy sajtója folytán a nagyközönség és az építészek előtt egyaránt ismertté teszi a vállalkozó cég nevét. A tervező építészek kiválasztásánál természetesen összeköttetésekre való törekvés nagy szerepet játszik, mindenesetre azonban az ismert nevű építészeken felül szóhoz jutnak a lakótelepen a CIRPAC csoport tagjai és a Közmunkatanácshoz közelálló néhány fiatal építész is.<sup>26</sup> A lakótelep megjelenésében eléggé heterogén, nem mérhető példaképehez a stuttgarti Weissenhof-Siedlung-hoz, ennek ellenére sikere jelentős, eddig ismeretlen lakástípusokat ismertet meg a közönséggel.

A Pasaréti úti mintatelep építésével vette kezdetét a modern családi házak építése Budapesten. Építtetői főként az értelmiség haladó gondolkodású tagjaiból kerültek ki, tervezőik között a CIRPAC szekció számos tagja szerepel. Így jelentős családi ház építési tevékenységet fejt ki Molnár Farkas — 1931. és 1938. között 12 családi háza jelenik meg a Tér és Formában, épületei funkcionális tisztaságuk mellett könnyed, mind ötletesebbé váló formaalakításukkal tűnnek fel. Fischer József családi házait (14 épület) inkább az építészet logikája jellemzi, formaalakításának elvei munkája kezdetétől egészen 1943. évben megjelent épületeig szinte változatlanok. A CIRPAC szekcióba tömörült építészek által tervezett családi házak közül építészeti színvonalával különösen két épület tűnik ki: Révész Zoltán rózsadombi játszóiskolája (1932. T. 12. sz.) és (1934. T. 1. sz.) és Kósa Zoltán Széher úti villája (1935. T. 1. sz.).

Kozma Lajos családi házainak jellegzetessége minden részletükben átgondolt, a belső térkialakítással összehangolt dekoratív megjelenésük. Árkay Bertalan számos jó arányú családi házat épített, munkássága egész korszakunkon áthúzódik.<sup>27</sup> A kiemelkedő színvonalú alkotások közé tartozik Rimanóczy Gyula két pasaréti villája (1934. T. 2. sz., 1935. T. 12. sz.), különösen jellemző a környező tereppel való egybefonódásuk. Ugyancsak a terephez illeszkedés jellemzi Dávid Károlynak Le Corbusier hatását mutató, lábakon

<sup>26</sup> A lakótelep épületeinek tervezői Baráth és Novák, Bierbauer Virgil, Fischer József, Gerlóczy Gedeon, Hajós Alfréd, Hegedűs és Böhm, Kaffka Péter, Kertész K. Róbert, Kozma Lajos, Ligeti Pál, Maschirevich György, Molnár Farkas, Münnich Aladár, Tauszig és Róth, Vágó László, Wälder Gyula, Weichinger Károly és Wellisch Andor.

<sup>27</sup> 10 családi házának publikációja részben a Tér és Formában, részben a Magyar Építőművészetben található.



álló Somlói úti családi házát (1934. T. 1. sz.).<sup>28</sup> Kotsis Endre formailag tartózkodóbb, kevésbé feltűnő, de jó arányú, tartós értékű családi házai közül a legelső még a modern építészet magyarországi kialakulásának kezdetén (1932. M. 2. sz.) épül, a későbbiek közül Orvos utcai épülete tűnik ki, (1941. M. 6. sz.), szép tömegkialakításával.<sup>29</sup> Szabó Márton és László nagyszámú családiház épülete közül az 1934. évben épült Gábor Áron úti ikerháznál (T. 9. sz.) és társasházainál (1934. T. 2. sz.) még a Bauhaus-jelleg dominál, a harmincas évek végén az elterjedő romantikus-népies irányzat hívéül szegődnek.

A negyvenes évek elején két nagy OTI családiház lakótelep, az Angyalföldi- és az Albertfalvai-lakótelep építése kezdődik meg. Megszervezésükben jelentős szerepe van Benjámín Károlynak, az OTI építési osztálya akkori vezetőjének. A lakóházak és hozzájuk tartozó alapfokú intézmények terveit előzetes pályázat alapján különböző építészek tervezik.<sup>30</sup> E két lakótelep építése a legjelentősebb olyan kezdeményezés a két világháború között, amely a kis jövedelmű néprétegek, köztük a munkások számára korszerű, alacsony bérű, kertes lakások építésével igyekszik a súlyos lakásproblémák megoldását megközelíteni. Az Angyalföldi-lakótelep 751 lakásból áll. A szabadon álló családi házakon kívül ikerházakat és sorházakat tartalmaz. Az Albertfalvai-lakótelep épületeinek legnagyobb része sorház. Építésük a második világháború végéig nem fejeződik be teljesen.

Meg kell jegyeznünk, hogy az építészeti értékű, korszerű megjelenésű épületek egész korszakunk alatt is csupán töredékét jelentik a főváros területén épülő családi házaknak. Az építészek közbejötté nélkül épült, minden építészeti színvonal igénye nélküli épületeken kívül számos építész tervez az építettők mindenkorai izlésének és kívánságának megfelelően. Cifra neobarokk családi házakkal ugyanígy találkozunk, mint a modern építészet „formaeleméit” belső logika nélkül alkalmazó, lényegükben eklektikus épületekkel.<sup>31</sup>

Térjünk vissza a harmincas évek elejére és vizsgáljuk meg a modern építészeti térhódítását a bérházépítkezés terén.<sup>32</sup> Az első modernnek nevezhető

<sup>28</sup> Az ostrom alatt teljesen elpusztult.

<sup>29</sup> Kotsis Endre, aki családi házakon kívül több modern bérházat tervezett (Krisztina körút, Vörösmarty tér 1941. M. 8. sz.) nem tévesztendő össze Kotsis Tivadarral, neobarokk villák tervezőjével.

<sup>30</sup> Az Angyalföldi-lakótelep 41 tervezője között megemlíthjük: Dávid Károly, Olgyay és Olgyay, Lehotzky György, Halászy Jenő, Benkhard Ágost, Henny Ferenc, Sárkány István, Fischer József, Lechner Loránd, Dobl Géza, Kéry Gyula, Molnár Farkas, Károlyi Antal, Paulheim Ferenc nevét (1941. M. 10. sz.).

<sup>31</sup> Budapesten a két világháború között épített földszintes és egyemeletes épületek — tehát főként családi házak — száma 12 679, szemben 3174 többemeletes épülettel. Főbb családi ház építési területek Zugló (15 990 lakás), Kelenföld (8750 lakás), Kőbánya (8560 lakás). E három lakásépítési területnek a két világháború közt épült lakásszáma (33 300 lakás) a teljes „kültelki” lakásproduktumnak 78%-a. Ezzel szemben a magasabb társadalmi státusú Rózsadombon és Pasaréten a (III. ún. bérvillaövezet kivételével) az egész időszak alatt mindössze 2191 lakás létesült.

<sup>32</sup> A bérházépítkezés helyét, jellegét az építésügyi szabályok és az adómentességi rendeletek befolyásolták. A „modern” bérház a keretes beépítési móddal együtt terjedt el. Az építkezés rentabilitása az adómentesség mértékétől függött. A minden új építkezésre járó ún. 15 évi részleges adómentességen felül bizonyos időszakokban és a lakások alaprajzára, felszereltségére előírt feltételek betartása esetén 25 vagy 30 évi teljes adómentességet adtak. Az építkezés rentabilitását növelte az is, hogy míg a korábban épült lakások béreit rögzítették, az új lakásokét szabadon lehetett megállapítani, ez 3–4 szerese volt a régi lakások bérének. Az új lakások magas bére a társadalmi szegregációt segítette elő, a lakosság magas jövedelmű rétegei költöztek az új lakásokba. Ezért a lakásépítés



bérházakat Fenyves és Fried építik (1931. M. 4—6. sz., 1932. T. 3. sz.), ezekkel egyidőben létesülnek az első „bérvillának” nevezett épületek. Ligeti és Molnár „Delej-villáját” már említettük, Molnár Farkas 1932-ben építi a korát messze megelőző Toldy Ferenc utcai társasházat (T. 12. sz.), 1933-ban a később ismert modern bérházak tervezői közül fellép Hofstätter Béla (Tátra u. M. 1—3. sz.) és Hamburger István (Ponty u. T. 7—8. sz.) 1934-ben a CIRPAC-tagok közül Major Máté Detre Pállal együtt az Attila utcai bérházat (1935. T. 1. sz.). Preisich Gábor Vadász Mihállyal a Bartók Béla úti Simplon-mozi bérházat (1934. T. 10. sz.) építi. Ugyanebben az évben közli a Tér és Forma Molnár Farkasnak egyik legszínvonalasabb alkotását, a Lotz Károly úti társasházat (T. 1. sz.) 1935-ben Lauber László és Nyiri István tervei alapján épül fel a Kék-golyó utcában a korszak egyik építészetileg legszebben megoldott bérháza<sup>33</sup> (T. 5. sz.). Ugyancsak 1935-ben épülnek meg a két háború közötti bérházépítés egyik legérdekesebb, előremutató voltával egyedinek maradt kísérleteként, a Tisza Kálmán téri (ma Köztársaság tér) OTI bérházak. Ez a bérházcsoport városrendezés szempontjából is utat mutató, első esetben valósul meg utca-vonalra építés, illetve keretes beépítés helyett egymással párhuzamos épületek sávós beépítési rendszere.<sup>34</sup>

A harmincas évek közepétől kezdve a modern építészet a bérházépítés terén általánossá válik. Szinte típusként alakul ki a budapesti bérház, tizen-négy méter traktusmélységgel, hallal, utcai zárt és nyílt erkélyekkel, a földszinti előcsarnoknak lehetőleg márvánnyal burkolt, az épület egyéb részeihez képest luxusos kiképzésével.<sup>35</sup> Az épületek homlokzata nemesvakolat. Igényesebb esetekben kőburkolat, kemény travertin, vagy puhább sóskúti kő jelenik meg. A központi fűtés általánossá válik, ezzel egyidőben elterjednek a nagyobb üvegfelületű, esetenként speciális kiképzésű (billenő és toló) ablakok.

A modern bérházak tervezői közül nagyszámú munkájukkal, illetve épületeik színvonalával kiemelkednek — fellépésük sorrendjében — Kozma Lajos a Mártírok úti Átrium mozi bérházzal (1936. T. 5—6. sz.) és a márványburkolatú, minden részletében mintaszerűen megoldott Régi Posta utcai bérházzal (1938. T. 1—2. sz.). Hofstätter és Dománynak Tér és Formában közölt tizenöt bérházépülete közül emeljük ki a Szent István parki Alföldi Cukorgyár számára készült hatalmas travertinburkolatú bérházat (1937. T. 5. sz.) és a Mártírok úti Weiss Manfréd nyugdíjintézeti bérházat (1938. T. 6. sz.). Lauber és Nyiry a már említett Kék-golyó utcai bérházon felül az Irányi utcában (1936. T. 12. sz.) a Szép utcában (1937. T. 10. sz.) és a Vincellér utcában (1942. M. 8. sz.) építenek egy-egy feltűnően jó arányú bérházépületet. Wanner János Olasz

---

elsősorban azokban a városrészekben volt előnyös, ahol a környezet magasabb társadalmi státusa folytán az elérhető bérek magasabbak voltak. Az adómentességi rendeletek eleinte az építkezés helyére vonatkozólag nem tartalmaztak korlátokat, a harmincas évek közepétől először a főútvonalak beépítésére (Mártírok útja, Krisztina körút, Bartók Béla út stb.), majd egyes fejleszteni kívánt területekre (Lágymányos, Újlipótváros, Víziváros) adták meg a maximális adómentességet. Utóbbi három területen összesen 30 238 lakás, a „beltelken” épített teljes lakásszámnak 56%-a létesült.

<sup>33</sup> Azóta, sajnos csaknem teljesen átépült.

<sup>34</sup> Az építést megelőző tervpályázat alapján alakult ki a beépítési rendszer. Az épületek tervezői: Arkay—Farágó—Fischer—Heysa—Ligeti—Molnár—Pogány—Preisich—Vadász (1935. T. 7. sz.).

<sup>35</sup> A kor kispolgára számára az üzleti reklám „bérpalotának” nevezi a mutatós, vesztibülös, egyébként max. 3 szoba hallos lakásokat tartalmazó modern bérházat.



fasori (1937. T. 11. sz.) és Molnár Farkas Városmajor utcai (1937. T. 12. sz.) bérvillái a budapesti modern építészet legkorszerűbb, előremutató alkotásai közé tartoznak, Preisich és Vadász a már említett Simplon mozi bérházon kívül a Krisztina körúton, Margit körúton építenek símvonalú, modern bérházakat. Platschek Imre első bérházát 1932-ben közli a Tér és Forma 10. száma, de csupán 1938-ban Mártírok úti íves bérházzal (T. 1—2. sz.) kerül a modern magyar bérháztervezés élvonalába, ezt követő épületei közül a Stoczek utcai és Márvány utcai bérházai (1942. T. 8. sz., 1943. T. 5. sz.) és a Pasaréti úti bérvillája (1943. T. 9. sz.) jó arányú, magasszínvonalú épületek. Olgyay Aladár és Viktor Városmajor utcai bérháza (1941. T. 8. sz.) az utcai frontra helyezett íves lépcsőházzal és belső kertre néző feloldott homlokzatával a tárgyalt korszak kiemelkedően értékes alkotása. Nagyvonalúságával tűnik ki Derecskei Fodor Lajosnak Galamb utcai bérházsora (1941. M. 8. sz.). Weltzl János Bercsényi utcai bérháza (1943. T. 8. sz.) Ligeti Pál — Pallós György Bimbó úti bérvillája (1943. T. 8. sz.) és Gerlóczy Gedeon Párizsi utca—Petőfi Sándor u. sarkán felépült bérháza a korszak utolsó, magas színvonalú építészeti alkotásai közé tartoznak. A harmincas évek végén és a negyvenes évek elején a bérházépítésben is elterjedt — elsősorban az újabb olasz építészet hatására — a merevebb, reprezentatív homlokzatképzés, különösen a főútvonalon épületeknél. Példaként említhetők meg a Mártírok úti Regent ház (Fried Miksa), az Engels téri Fonciére-bérház, (Kardos György 1939. T. 8. sz.) valamint Árkay Bertalannak Irinyi József utcai (1942. T. 8. sz.) és Csalogány utcai (1943. M. 10. sz.) bérházai. A lakóházépítkezés különös válfajaként épültek a harmincas évek közepétől a Svábhegyen (Szabadság hegy), majd a Széchenyi-hegyen a szállodaszerű társasházak. Az első ilyen társasházat Bauer Emil tervezte (1940). Építészetiileg a legjelentősebbek Fischer József alkotásai, a „Rege” (1940. T. 12. sz.) és az íves alaprajzú „Gyopár” (1942. T. 7. sz.) társasházak.

Nem tartozik az építészeti értékű alkotásokat ismertető tanulmány keretébe az építészeti színvonal nélküli, ilyen alapjában véve nem is igénylő spekulációs bérházépítkezés, amely az Újlipótváros, Lágymányos mellékutcaira, még inkább a kisebb igényű Zuglóra és Kelenföldre jellegzetes. A különbség ezek között az épületek és a fentebb értékelt alkotások között nem olyan nagy, mint a családi ház építkezésénél. Ennek az az oka, hogy mint említettük, az építési előírások és a lakók igényei a bérházépítés lehetőségét annyira megszabták, ill. korlátozták, hogy a bérház szinte tipizált építménnyé vált, tervezése sok esetben a mai típus-adaptálással hasonlítható össze.

Ugyanígy, mint a családi házaknál, a bérházépítés terén is külön kell megemlíteni a hatósági, vagy más közületi tőkével épített, ún. „kislakásos bérházakat”. Ezek egészen a harmincas évek végéig túlnyomórészt szükséglakás jellegűek. Megjelenésük a komorságig sivár. Korszakunk elejéről említettük a néhány építészeti értéket mutató együttest. A modern építészet elterjedésével és az igények növekedésével nagyobb súlyt helyeznek az épületesoportok alapfokú intézményeire — említsük meg ezek között Benkhard Ágostnak a Tomcsányi úti lakótelepen épített nyerstégla burkolatú fürdő- és rendelőépületét (1943. M. 11. sz.). A negyvenes évek elején maguk a lakóépületek is igényesebbek lesznek. A Hamzsabégi úti lakótelep jelentős lépés a korszerű kislakásos együttesek irányában. (Hoepfner Guidó, Olgyay és Olgyay, Fischer József (idősebb), Horváth Gyula (1943. M. 6. sz.). Két épületesoport: az Óbudai kislakásos telep (Antal Dezső, Kamarássy Lajos, Wanner János 1943. M. 5.



sz.) és a Pesterzsébeti lakótelep (Nászay Miklós, Schall József, Weltzl János 1944. T. 10. sz.) városrendezési és építészeti megfogalmazásukkal már a felszabadulás utáni építészet sikerült előképeinek tekinthetők.

A két világháború között épült közintézmények száma a lakásépítéshez képest viszonylag alacsony, ez alól csak az egyházi épületek száma kivétel. A stílusfejlődés korántsem olyan egyenesvonalú, mint a lakásépítés terén. Az eklektika uralma hosszabb ideig tart, és a modern építészet csak esetenként — bár az évek folyamán fokozódó mértékben — érvényesül. Érdekes módon a templomépítészet az, amely két modern alkotással a harmincas évek első harmadában a budapesti modern építészetre jelentős hatást gyakorol. Az egyik Árkay Bertalan Városmajori temploma<sup>36</sup> (1933. T. 4. sz.), a másik a Pasaréti templom, Rimanóczy Gyula alkotása (1934. T. 12. sz.). A városmajori templom hatásos kubusai a francia Perret és a köréje csoportosult építészek felfogását idézik. A kecses pasaréti templom fő értéke síma, világos építészeti megfogalmazásán felül az a harmonikus térkialakítás, amelynek a templomon kívül az út tengelyébe állított karcsú torony, a templommal együtt tervezett rendház és autóbusz-végállomás az elemei. E két modern templomot nem követték hasonló felfogásúak.<sup>37</sup> A templomépítésben egészen a második világháború végéig az eklektika marad uralkodó. Egyetlen kivétel Lechner Jenőnek ifj. Lechner Jenő közreműködésével készült albertfalvai temploma (1941. T. 11. sz.).

Az OTI pestújhelyi kórházának személyzeti épülete (Molnár Farkas és Fischer József 1937. T. 1. sz.) az egyetlen olyan középület, amelyet CIRPAC-tagok terveztek. Világos, egyszerű tömege, homlokzatainak kristálytisza logikája korszakunk egyik legértékesebb épületévé teszik, csak fájlalni lehet, hogy alkotóinak nem nyílt alkalmuk tehetségüket jelentősebb épületeken is érvényesíteni.

Az iskolaépítés terén a modern építészet elvei alig érvényesültek. Korszakunkban épült modern iskolák közül legsikerültebb a Szilágyi Erzsébet gimnázium (Hübner Tibor, Weichinger Károly 1937. T. 2—3. sz.); sarokmegoldása szakít a zártos beépítésmóddal, a két utcai szárny közötti íves „nyaktag” új elemet jelent a budapesti építészetben. Az óbudai Árpád gimnázium (Hidasi Lajos—Papp Imre 1940. T. 9. sz.) hatását erősen lerontja, hogy közvetlenül az Amfiteátrum tövébe települt.

A harmincas évek közepének jelentős középülete — négy évvel a Fedett uszoda építése után — a Janáky István nevéhez fűződő margitszigeti Palatinus strandfürdő (1937. T. 7. sz.). Könnyed megjelenése, környezethez alkalmazkodó tömegei mutatják azt a fejlődést, amely az építészetben négy év alatt végbement.

Az 1940. és 1941. években épül meg az a néhány modern középület, amely a két világháború közötti fejlődés viszonylagos tetőfokának tekinthető. Időrendben elsők az OTI Fiúmei úti baleseti kórháza (Gerlóczy Gedeon és Körmeny Nándor 1940. T. 7. sz.) központi rendelője (Brestyánszky Tibor 1940. T. 7. sz.) utána a Csánk Elemér által tervezett Kútvolgyi kórház (1941. M. 5.

<sup>36</sup> Annak, hogy az egyházi hatóságok „modern” templom építéséhez hozzájárultak, a haladó gondolkodású plébános segítségén felül fő oka az volt, hogy a templom légköbméter ára egytizede volt a vele egyidőben épült Lehel téri temploméénak. (A tervező közlése.).

<sup>37</sup> Kotsis Iván balatonboglári temploma ezeket megelőzi (1931. M. 7—9. sz.).



sz.),<sup>38</sup> majd a Rimanóczy Gyula tervezte Dob utcai Postavezérgazgatóság (mai KPM) következik (1940. T. 3. sz.). Ez utóbbinak bizonyos fokig romantikus felfogásában már az újabb olasz építészet hatása érződik. Ezután Wanner János építi a Mérnöki Kamara székházát, Budapestnek máig is egyik legkorszerűbb foghíjépületét (1941. T. 7. sz.). Végül, mint méreteinél fogva is legjelentősebb új középület épül meg a Szabadság tér déli oldalán a mészköburkolatú Pénzintézeti Központ (mai KGM), Lauber László és Nyiry István alkotása (1942. T. 2. sz.). Nyugodt, arányos tömegével, építészetileg modern, de tartózkodó megoldásával méltó lezárását adja Fővárosunk egyik legjelentősebb terének, a Szabadság térnek.<sup>39</sup> Az Anyaghivatal székháza (mai Könnyűipari Minisztérium Janáky István és Szendrői Jenő 1942. É. 4. sz.) ugyancsak mutatja az olasz építészet hatását, építészeti színvonala ennek ellenére tagadhatatlan.

A háború alatt félbeszakadt — csupán a felszabadulás után befejezett — középületek közé tartozik a Honvédelmi Minisztérium székháza a Honvéd utcában (Szendrői Jenő és Schall József). Az ún. Szentföldi-Múzeum hűvösvölgyi épülete (Molnár Farkas 1942. M. 12. sz.), valamint a Sámsondi Kiss Béla által tervezett hárshegyi szálloda csak az építkezés kezdetéig jutottak el.

A közlekedési és az ipari építészet — igényei folytán — a modern építészet kialakulására döntő hatással lehetett volna. Hogy ez nem, illetve alig következett be, annak egyik fő oka az, hogy az ipari és közlekedési épületek legtöbbször nem arra hivatott építészek, hanem hivatalnok-mérnökök vagy vállalkozók tervezték. Ahol a tervezést építészre bízták, az állami szervezetek vagy a tőkeérdekeltséghez való kapcsolat döntő szerepet játszott. A nagyszabású feladat funkcionális követelményei folytán, elsősorban szerkezeti szempontból kiemelkedő létesítmények a Budai Autóbuszgarázs (Hüll Dezső és Mihailich Győző 1930. M. 10—11. sz.), a Magyar Pamutipari üzemi csarnoka (Quittner Ervin 1930. T. 11. sz.) és a Csepeli Nagyvásártelep (Münnich Aladár 1933. T. 1. sz.). A Bierbauer Virgil és Králik László által tervezett Budaörsi Repülőtér és hangárjai (1937. T. 8. sz.) már építészeti szempontból is jelentős modern alkotások.<sup>40</sup> Kozma Lajos „Üvegház”-nak nevezett épülete a Vadász utcában (1935. T. 2. sz.) az első modern iroda- és raktár-épület, végül az Olgyay fivérek által tervezett, a Soroksári út közelében felépült Stühmer gyár (1941. T. 12. sz.) a belső funkciót tükröző homlokzatával és szalagablakaival az egyetlen igazán modern gyárépület, amely Budapesten a két világháború között felépült.

### Összefoglalás — értékelés

Végigtekintve a két világháború közötti kritikus negyedszázad magyar építészetét, az első, ami a szemünkbe tűnik, az a törés, ami építészetünkben az első világháború után bekövetkezett. A magyar építészet, amely a kiegyezés utáni években európai színvonalat ért el, és ezt a színvonalát a szá-

<sup>38</sup> Az Alkotás úti honvéd kórházat és a Daróczy úti kórházat a Honvédság tervező irodájában tervezték, ezek a folyóiratokban nem jelentek meg.

<sup>39</sup> Felépülése után ez a maradéktalanul korszerű megoldásokkal készült modern épület a reakciós napisajtó támadásainak kereszttüzebe került. Tervezői 27, az épület megjelenését támadó, becsmérlő cikket őríztek meg.

<sup>40</sup> A Ferihegyi Repülőtér (Dávid Károly) építése még nem fejeződött be a második világháború végéig.



zadfordulóig megtartotta, még az első világháborút közvetlenül megelőzően is — egyidőben a modern építészet más országokban történt első kezdeményezéseivel — olyan alkotásokat is produkált, amelyek építészeti felfogásunkban újszerűek, haladó jellegűek és a modern építészet közvetlen előzményeinek tekinthetők. A világháború utáni években azonban építészetünk provinciálissá vált, régi stílusok utánzásában, hamisan nacionalista törekvésekben merült ki, és amikor a korszerű, modern építészet hazánkban is követőkre talált, ez az irányzat csak lassan, kezdetben a hivatalos körök ellenállása, a „stílusokban” tervező építészek kenyéririgysége és mindvégig a kispolgári ízlés által gátoltan tudott lassanként tért hódítani. A tervező munka munkalehetőségei a háború után szinte a semmivel voltak egyenlők, és amikor a húszas évek végén, majd a harmincas évek közepétől kisebb konjunktúra keletkezett, ez elsősorban a bérházépítkezésre, kisebb mértékben a családi ház építésre terjedt ki. Útvonalak, terek egységes beépítésére egyáltalán nem, jelentős középületek létesítésére — nagyszámú templomépítésen kívül — alig került sor. Ez az oka annak, hogy bár a korszak második felében az épületek általános műszaki minősége javult, a modern építészet elvei elterjedtek, néhány építészeti is jelentős középület létesült, nem alakult és a lehetőségek hiányában nem alakulhatott ki hazánkban olyan magas építészeti színvonal, sem olyan építész egyéniség akinek művei a világ építészetére hatással lettek volna. Igazságtalanok volnánk azonban, ha el nem ismernők annak az önmagával és munkájával szemben igényes építész-rétegnek érdemeit, amely a haladó építészeti elvek mellett végig kitartott, egymás munkájának féltékeny figyelése, sokszor egymás legyőzésére irányuló törekvés mellett, a modern építészet megvalósulását munkája legfőbb céljának tekintette. Az egymással küzdő csoportok vetélkedése egyben harc volt a modern építészetért és harc a maradi, visszahúzó, kispolgári nézetek és ízlés ellen.

Eredményes megvívásának előfeltétele volt a funkcionális igények és ezzel kapcsolatban a műszaki lehetőségek növekedése, a gazdaságosság, a rentabilitás kérdésének előtérbe nyomulása. Egyik legfontosabb eszköze a tervpályázatok rendszere, amely hiányosságai mellett egészében az építészeti színvonal javulását segítette elő. Ez a folyamat párhuzamos volt az irodalom fejlődésével, a modern képzőművészet és a modern zene előretörésével. A korszak vége felé kialakult egy olyan általános építészeti színvonal, amely ha — európai viszonylatban — újnak, jelentősnek nem is nevezhető, de a világ építészetének fejlődési vonalába esett. Az a fiatal építész réteg, amely munkájával — részben önálló tervezőként, részben tervező irodák alkalmazottjaként — ezt a színvonalat elérte, bár erősen megfogyatkozva, építésre készen állt új életünk megindulásakor, és képesnek bizonyult arra, hogy a hamarosan adódó új, nagy feladatokat szakszerűen és építészeti módon oldja meg.

Hiányoztak közülük azok, akik a háborúnak vagy a fasiszta terrornak estek áldozatul, hiányukat a megmaradtak erősen érezték. Említsük meg ezek között Molnár Farkas, Hofstatter Béla, Pallós György, Platschek Imre, Révész Zoltán, Weltzl János nevét.

A két világháború közötti építészeti alkotások Budapestén viszonylag kis számuknál fogva és összefüggésük hiánya folytán a város arculatát jelentős mértékben nem változtatták meg, és a közízlésre viszonylag csekély hatást gyakoroltak. Kivétel a bérházépítés, amelynek sikerült néhány modern utcásort (Krisztina körút, Mártírok útja egy-egy szakasza) és egységes teret (Szent István park) létrehoznia. A modern építészeti irányzat néhány városrész



arculatát jelentősen megváltoztatja (Lágymányos, Újlipótváros), de a beépítés korszerűtlen, túlzású voltát nem enyhíti. Az új családi házas területek legtöbbje sivár, építészetileg kisigényű (Zugló, Kőbánya, Kelenföld), egyes villanegyedekben (Németvölgy, Pasarét) a modern építészeti alkotások kisebb számuk ellenére erősebben érvényesülnek, de nem elegendők ahhoz, hogy ezek városképét egészében korszerűvé tegyék. Egyes jelentős középületek azonban a városkép domináns elemeivé válnak (Pénzügyi Központ, Anyaghivatal, Pasaréti templom és tér stb.).

Jelentős előrehaladást mutat fel korszakunk portálépítés és kiállítás-építés vonatkozásában, ezeknek a „kis feladatoknak” jelentősége főként közízlést nevelő hatásukban mutatkozik.

Nagyszerkezeteket igénylő létesítmények csak kivételesen épülnek (Autóbuszgarázs, Nagyvásártelep, vidéken: Veszprémi viadukt stb.) építészeti egészét nem befolyásolják.

Korszakunk jellemzője a 4—6 méteres fesztávokból összeálló szerkezetrendszer. Ezért és megfelelő építészeti feladatok hiányában modern belső téralkotás igénye kevésbé merül fel. A nagyszámban épülő templomok túlnyomó része eklektikus stílusú, belső tereik fejlődést nem jelentenek, néhány modern templom és néhány filmszínház nézőterének belső téralkotása inkább csak kísérletnek tekinthető.

Az építészetnek az a — ma már világszerte felmerülő — igénye, amely a szabad külső világból elindulva építészeti formált térsorozatokon át belső térélményig vezet, ez időben még világszerte várat magára.

Ha feltesszük a kérdést, hogy ez időben épült épületeinknek van-e közös hazai vonásuk, talán megállapíthatjuk, hogy a kisebb stíluskülönbségek mellett a modern magyar építészetre a viszonylag egyszerű, zárt tömegalakítás jellemző, annyira, hogy még a modern építészet vonalából kieső, művészileg, műtörténetileg kevésbé értékelhető épületeknél is ez a közös vonás tűnik szembe. Az építészeti feladatok kisebb léptékűek, az építőipar kevésbé fejlett, mint Nyugat-Európa országaiban, ezek a körülmények az épületek megjelenésében megmutatkoznak. Ugyanakkor számos építésznél iszlése, találékonysága, kompozíciós készsége, felzárkózása a modern építészet elvei mellé, olyan építészeti színvonalat eredményez, amely messze magasabb annál, mint amit a politikai-gazdasági nyomás ismeretében várni lehetne, és alkalmas arra, hogy felszabadulásunk után szinte töretlenül vezessen át új, megnövekedett feladataink megoldásához.





1. Neuschloss Kornél  
és Gyenes Lajos  
Attila utcai bérház  
(Bethlen udvar)  
1925 M 1—3



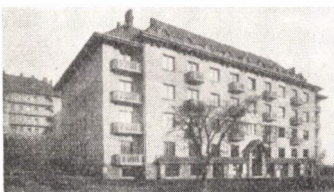
6. Francsek Imre  
Kinizsi utcai bérház  
1928 T 1



2. Sándy Gyula  
Budai postapalota  
1926 M 11—12



7. Hikisch Rezső  
Bécsi úti bérházcsoport  
1928 M 3



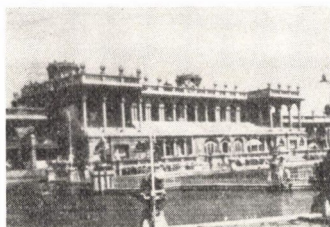
3. Medgyaszay István  
Budaörsi út bérház  
1927 M 3—4  
1928 T 3



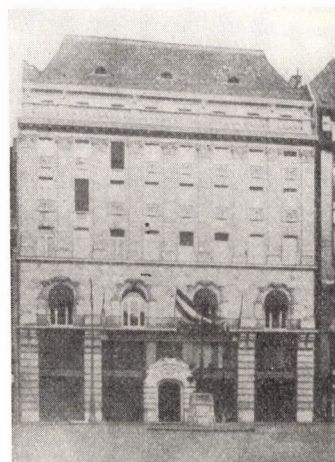
8. Autóbuszmegálló  
1928



4. Wálder Gyula  
Cisztercita gimnázium  
1927 M 8—9



5. Francsek Imre  
Széchenyi strandfürdő  
1928 M 9

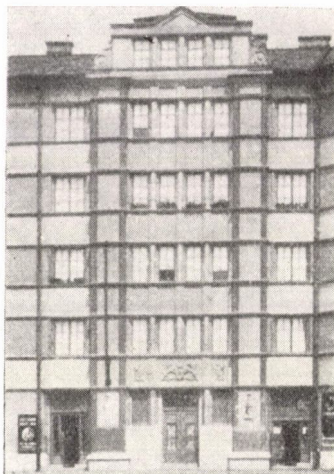


9. Révész és Kollár  
Vörösmarty téri bérház  
1929 T 1





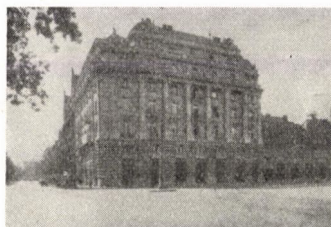
10. Árkay Bertalan  
Alma utcai családi ház  
1928 T 6



11. Medgyaszay István  
Németszőlgyi úti bérház-  
csoport  
1929 M 7—8



15. Rerrich Béla  
Hengermalom úti bérház-  
csoport  
1928 T 1



12. Hüttl Dezső (Révész és  
Kollár)  
Kossuth L. tér déli oldala  
1929 M 7—8



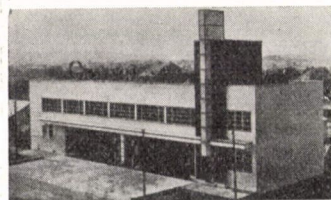
16. Árkay Aladár  
Városmajori r. k. templom  
1929 M 3



13. Rainer Károly  
Majláth-bérház, Keleti  
Károly u.  
1930 M 1

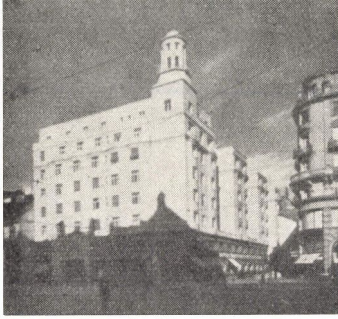


14. Lauber László  
„Excelsior” autósERVICE  
1930 T 2



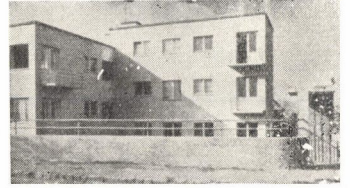
17. Málnai Béla  
MÁK bérház, Kossuth  
Lajos tér  
1930 M 4



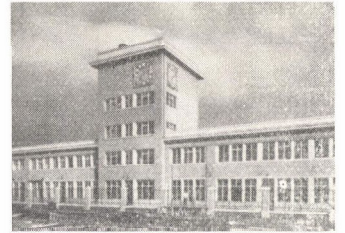


19. Fischer József (idősebb)  
Károly körüti bérház  
1930 M 10—11

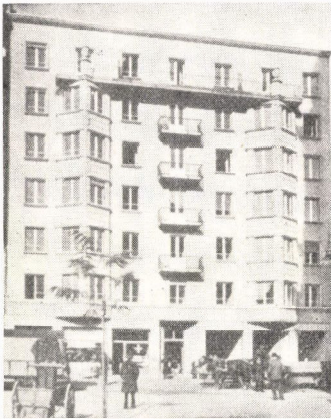
18. Ligeti Pál—Molnár Farkas  
Többlakásos ház („Delej  
villa”)  
1930 T 4



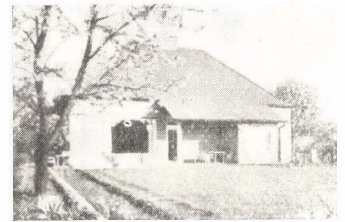
22. Hürtl Dezső — Mihailich Pál  
Autóbuszgarázs  
1931 T 1



20. Böhm és Hegedűs  
Mária Terézia téri  
vasvázas bérház  
1930 M 10—11



23. Kotsis Endre  
Családi ház  
1931 M 2



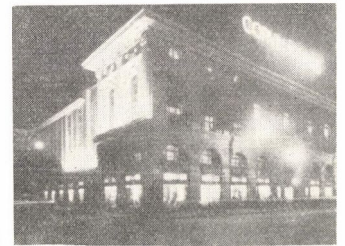
24. Komor Marcell — Jakab  
Dezső — Sós Aladár  
OTI színház  
1931 M 3



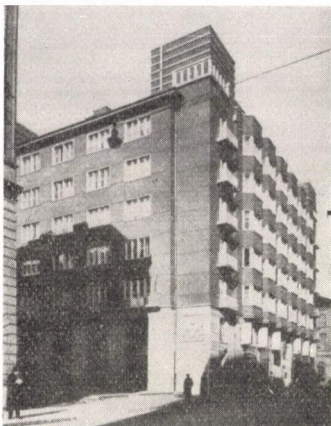
21. Hajós Alfréd  
Margitszigeti fedett uszoda  
1931 T 1



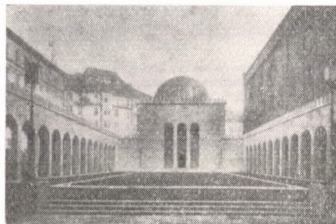
25. Reiss Zoltán  
Corvin áruház  
1931 M 3



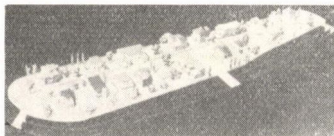




26. Györgyi Dénes és Román  
Ernő  
Elektromos Művek bérháza  
1931 M 4—6

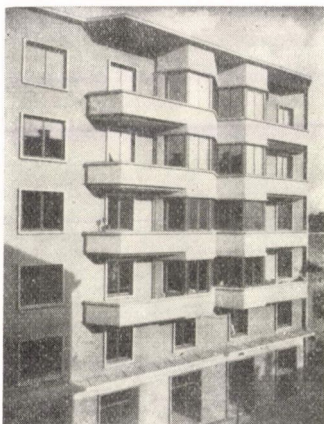


29. Faragó Ferenc és  
Vágó László  
Dohány utcai Hősök  
temploma  
1931 T 11—12

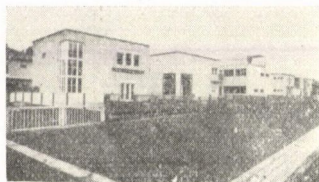


A PASARÉTI-ÚTI KISLAKÁSOS TELEP

30. Pasaréti úti kislakásos  
mintatelep  
1931 T 10



27. Fenyves és Fried  
Retek utcai bérház  
1931 M 4—6



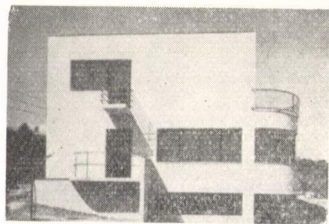
31. Pasaréti úti kislakásos  
mintatelep  
1931 T 10



32. Pasaréti úti kislakásos  
mintatelep, Masirevich  
György épülete  
1931 T 10

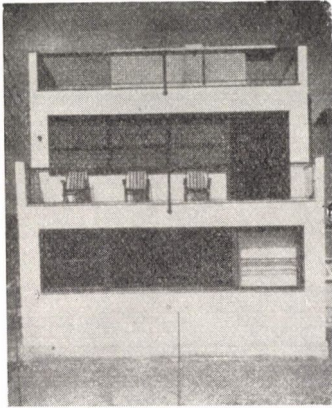


28. Lechner Jenő  
Rezső téri templom  
1931 M 7—9

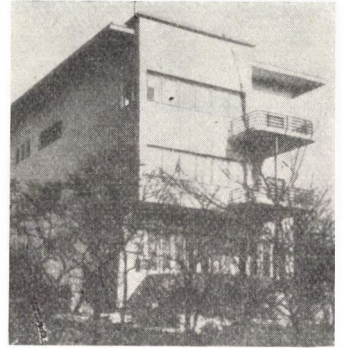


33. Pasaréti úti kislakásos min-  
tatelep, Ligeti Pál és Mol-  
nár Farkas épülete  
1931 T 10





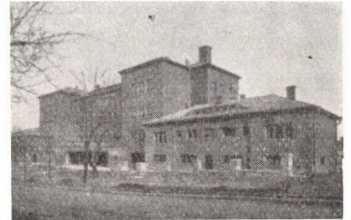
34. Molnár Farkas  
Cserje utcai családi ház  
1932 T 1



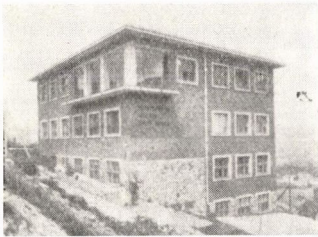
38. Kozma Lajos  
Kétlakásos villa  
1932 T 8



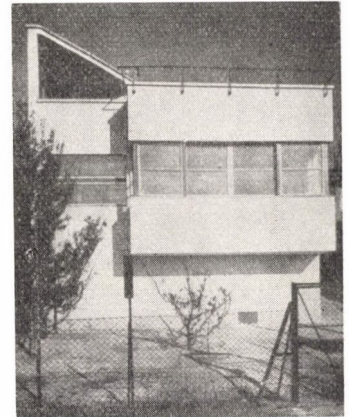
35. Kozma Lajos  
Rusztói úti családi ház  
1932 T 11



39. Körmeny Nándor  
Németvölgyi úti elemi  
iskola 1932 M 1—3



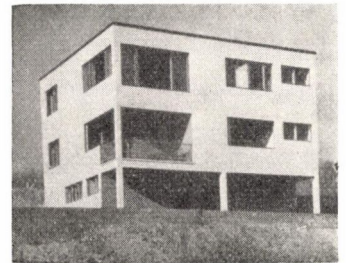
36. Lavotta Gyula  
Fővárosi erdei iskola  
1932 M 1—3



40. Molnár Farkas  
Darányi Ignác úti  
családi ház  
1932 T 12

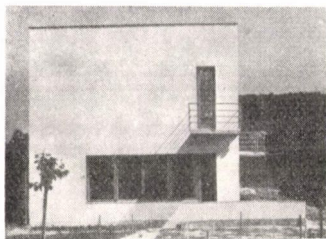


37. Kotsis Iván  
Ápoló- és védőnőképző  
intézet  
1932 T 2



41. Molnár Farkas  
Kavics utcai családi ház  
1932 T 1

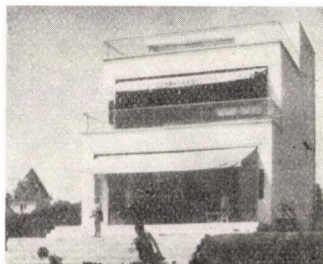




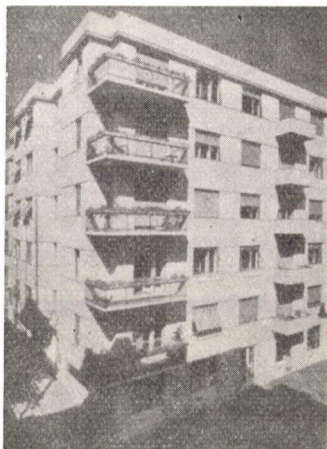
42. Fischer József  
Csatárka úti családi ház  
1932 T 12



46. Hüttl Dezső  
MABI-kórház  
1933 M 1—3



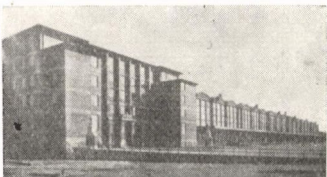
43. Révész Zoltán  
Rózsadombi játszókola  
1932 T 12



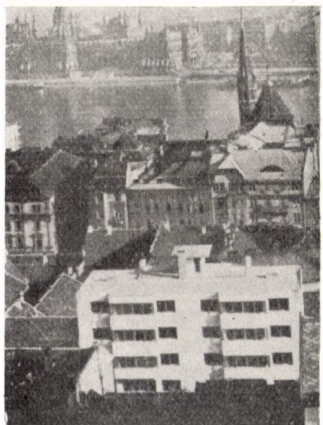
47. Hofstätter Béla  
Tátra utcai bérház  
1933 M 1—3



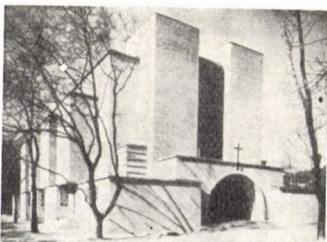
44. Molnár Farkas  
Lejtő úti családi ház  
1932 T 12



48. Münnich Aladár  
Nagyvársártelep  
1933 T 1



45. Molnár Farkas  
Toldy Ferenc utcai társas-  
ház  
1932 T 12



49. Árkay Bertalan  
Városmajori templom  
1933 T 1





50. Lauber László  
Marcibányi téri bérvilla  
1933 T 7—8



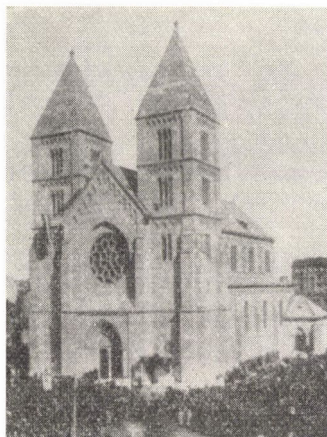
53. Rimanóczy Gyula  
Pasaréti templom  
1934 T 12



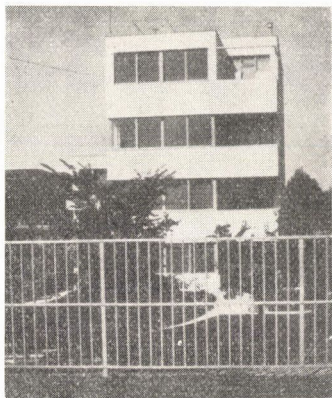
51. Kozma Lajos  
Orsó utcai családi ház  
1933 T 12



55. Dávid Károly  
Somló úti családi ház  
1934 T 1



52. Möller István  
Lehel téri templom  
1934 M 1—2



56. Molnár Farkas  
Lotz Károly utcai társasház  
1934 T 1

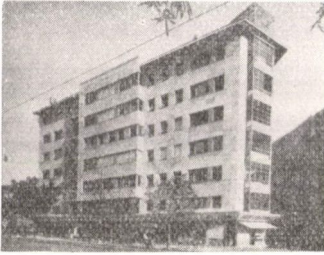


54. Fábíán Gáspár  
Szent Margit gimnázium  
és templom  
1934 M 1—2

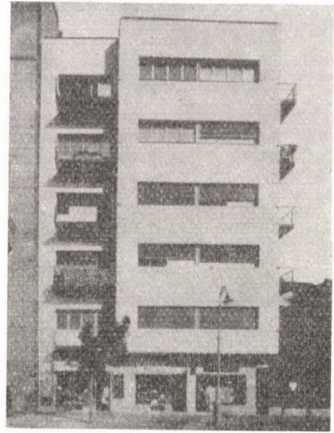


57. Szabó Márton és László  
Ikerház, Gábor Áron u.  
1934 T 9

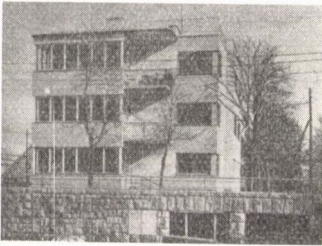




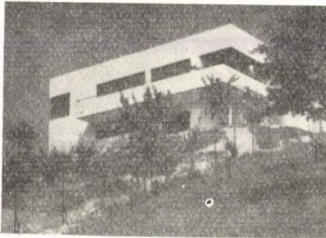
58. Preisch Gábor — Vadász  
Mihály  
„Simplon mozi” bérház  
1934 T 10



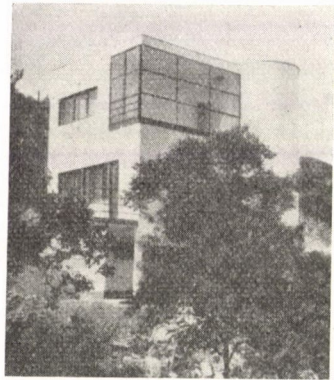
62. Detre Pál — Major Máté  
Attila utcai bérház  
1935 T 1



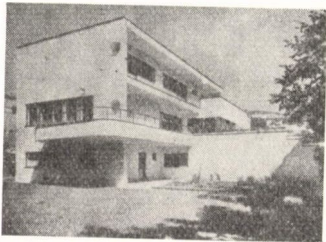
59. Kozma Lajos  
Mész utcai bérvilla  
1934 T 9



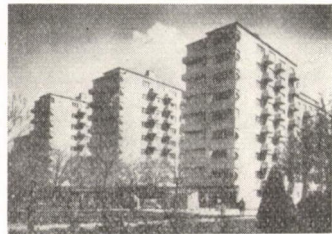
60. Kósa Zoltán  
Szécher úti villa  
1935 T 1



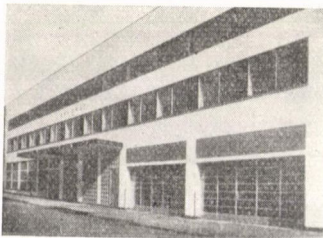
63. Fischer József  
Zentai úti villa  
1935 T 1



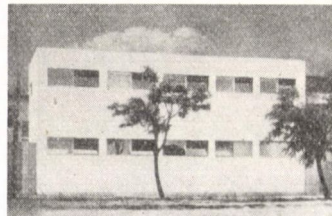
61. Rimanóczy Gyula  
Pasaréti úti családi ház  
1935 T 12



65. Árkay—Faragó—Fischer  
—Heysa—Ligeti—Molnár  
—Pogány—Preisch—Va-  
dász  
Tisza Kálmán téri bér-  
házak  
1935 T 7

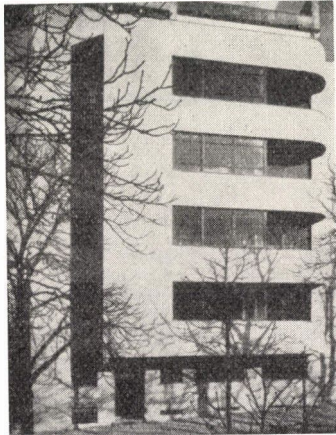


64. Kozma Lajos  
Vadász utcai „Üvegház”  
1935 T 2



66. Kósa Zoltán  
Schell gyári munkásöltöző  
1935 T 11





67. Lauber László — Nyíry  
István  
Kékgolyó utcai bérház  
1935 T 5



71. Szabó Márton és László  
Branyiszlói úti villa  
1935 T 11



68. Molnár Farkas  
Harangvirág utcai lakóház  
1935 T 1



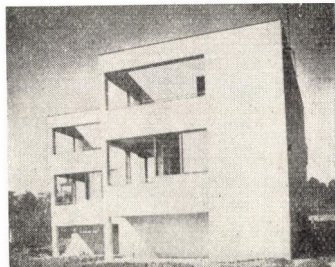
72. Kozma Lajos  
Átrium-mozi bérház,  
Margit körút  
1935 T 5-6



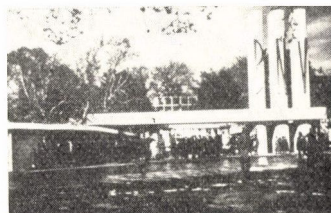
69. Major Máté  
Sas-hegyi bérvilla  
1935 T 1



73. CIRPAC csoport: Nemzet-  
közi vásár, ruházati pavil-  
lon  
1935 T 6



70. Fischer József  
Palánta utcai ikervilla  
1935 T 1



74. Dávid Károly  
Nemzetközi vásár főkapu  
1936 T 5





75. CIRPAC csoport és Kanics  
Miklós  
Nemzetközi vásár, textil  
pavilon  
1936 T 6



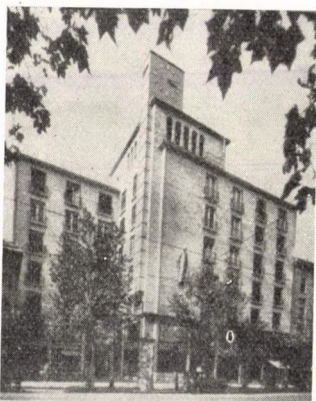
79. Molnár Farkas—Fischer  
József  
OTI pestújhelyi kórház  
személyzeti épület  
1937 T 1



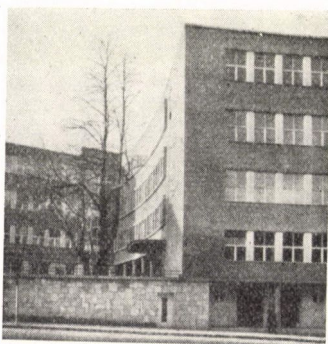
76. Kaesz Gyula  
Dohányjövődék pavilon az  
1938-as nemzetközi vásáron



80. Hofstätter Béla és Domány  
Ferenc  
Alföldi Cukorgyár bérháza  
Szent István park  
1937 T 5



77. Baráth és Novák  
„Georgia” bérház,  
Rákóczi út  
1935 T 12



81. Hübner Tibor — Weichin-  
ger Károly  
Szilágyi Erzsébet gimnázium  
1937 T 2—3

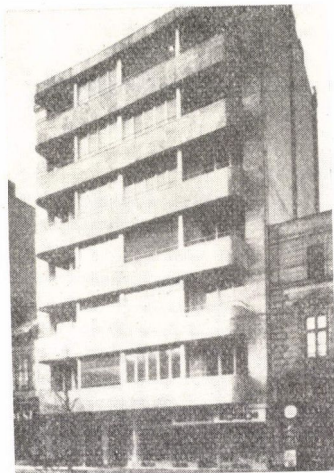


78. Fischer József  
Bajza utcai villa  
1937 T 1

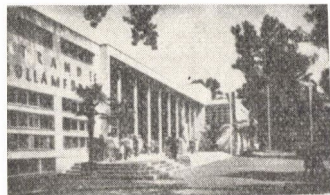


82. Kozma Lajos  
Rózsadombi családi ház  
1937 T 11

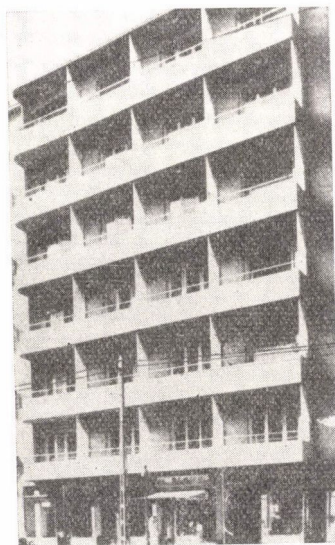




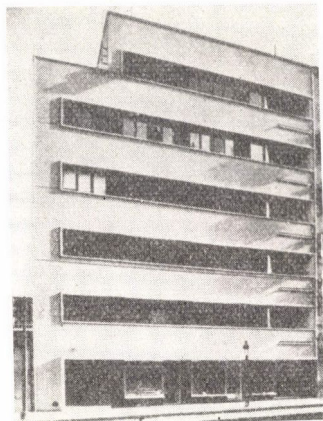
83. Preisich Gábor—Vadász  
Mihály  
Krisztina körüti bérház  
1937 T 10



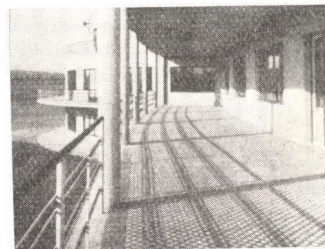
86. Janáky István  
Margitszigeti Palatinus  
strand  
1937 T 7



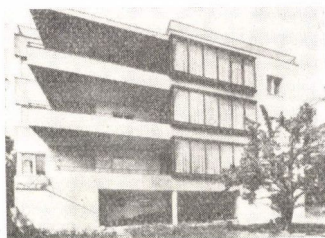
84. Preisich Gábor — Vadász  
Mihály  
Margit körüti bérház  
1937 T 10



87. Farkas Endre és György  
Bem József utcai bérház  
1937 T 10



88. Bierbauer Virgil és Králik  
László  
Budaörsi repülőtér  
1937 T 8

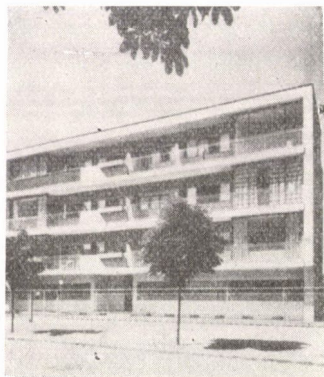


85. Pogány Móric  
Áfonya utcai bérvilla  
1937 T 11



89. Molnár Farkas  
Pasaréti úti társasház  
1937 T 12

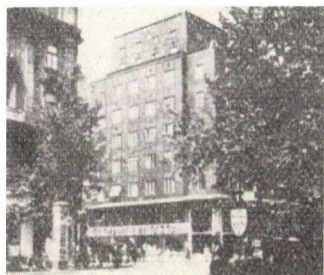




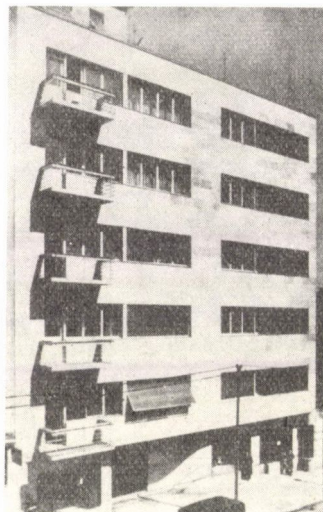
90. Wanner János  
Olasz-fasori bérvilla  
1937 T 11



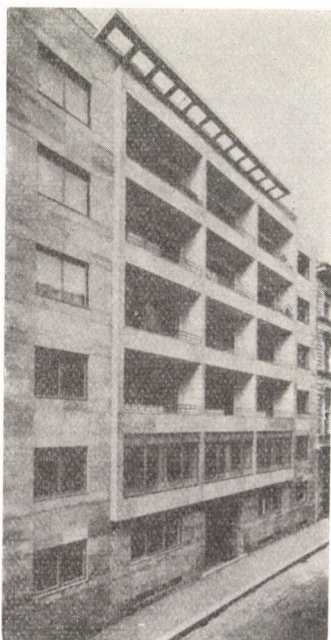
91. Wanner János  
Himfy úti bérvilla  
1937 T 11



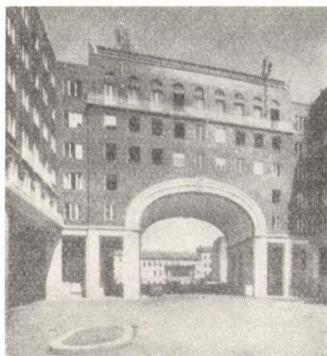
94. Wálder Gyula  
Rákóczi úti „Guttman-  
ház”  
1937 M 9—12



93. Hofstätter Béla és Domány  
Ferenc  
Bem József utcai bérház  
1937 T 10



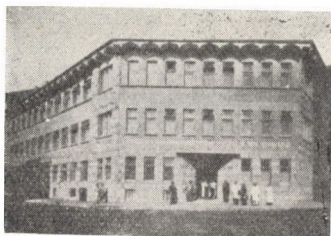
92. Lauber László és Nyíry  
István  
Szép utcai bérház  
1937 T 10



95. Wálder Gyula  
Kőzmunkatanácsai székház,  
Madách tér  
1938 M 4—6



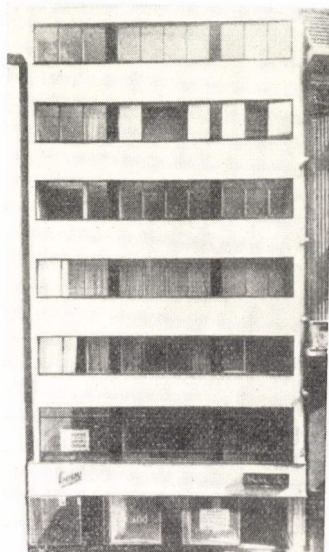
96. Paulheim Ferenc  
XIII. ker. előjáróság  
1938 M 4—6



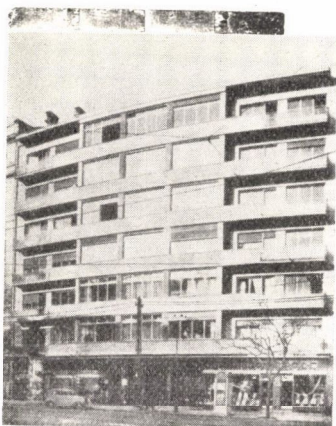
97. Medgyaszay István  
II. ker. rendelőintézet  
1938 M 4—6



98. Hüttl Dezső  
Krisztina körüti bérház  
1938 M 1—3



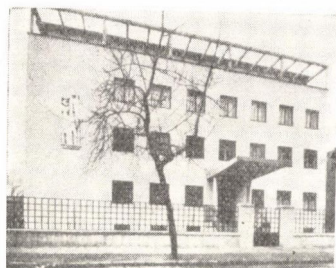
101. Kozma Lajos  
Régi Posta utcai bérház  
1938 T 1—2



99. Platschek Imre  
Margit körüti íves bérház  
1938 T 1—2

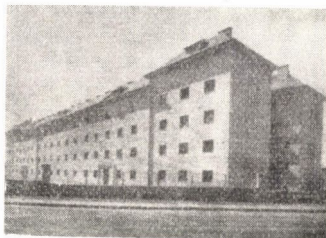


102. Münnich Aladár  
Vörösmarty téri „Futura”  
bérház  
1938 T 8—9

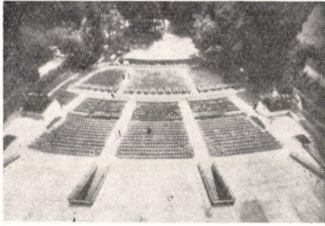


100. Rimanóczy Gyula  
Postás nyugdíjas-otthon  
1938 T 3

103. Benediety Sándor  
Gubaesi úti kislakásos telep  
1938 M 4—6



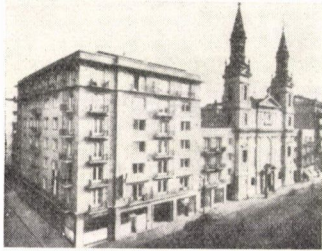




104. Kaffka Péter  
Margitszigeti szabadtéri  
színpad  
1938 M 4—6



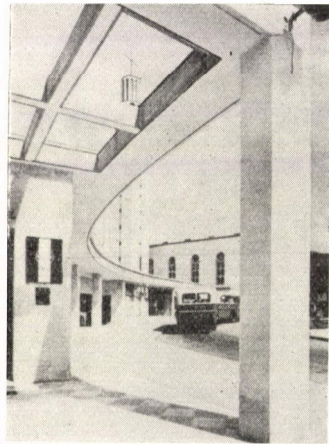
106. Hofstätter Béla—Domány  
Ferenc  
Margit körüti Weiss Man-  
fréd bérház  
1938 T 6



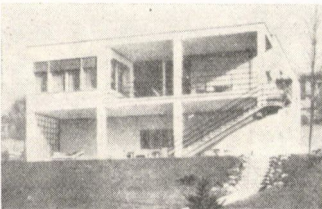
105. Wellisch Andor  
Duna-parti Salgó-bérbház  
1939 T 3



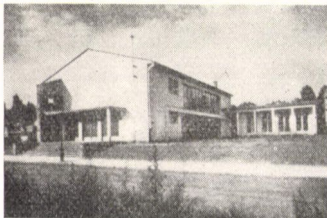
107. Deli Lajos és Faragó Ferenc  
Margitszigeti klubház  
1938 T 12



109. Rimanóczy Gyula  
Pazaréti téri végállomás  
1938 T 8—9



108. Kozma Lajos  
Gellérthegy-i családi ház  
1938 T 12



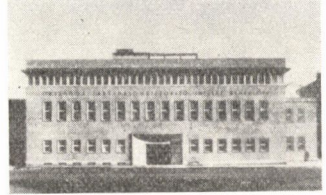
111. Szabó Márton és László  
Ref. gyülekezeti ház,  
Pazarét  
1939 T 10



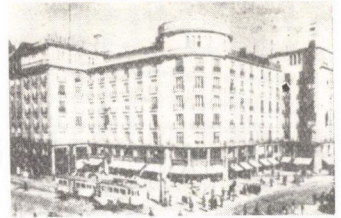
110. Kotsis Endre  
Vörösmarty téri bérbház  
1939 T 6



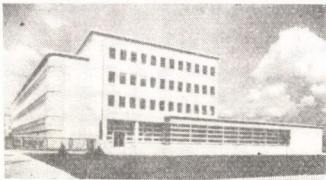
112. Kardos György  
Erzsébet téri „Foncière”  
bérház  
1939 T 8



113. Masirevich György  
Visegrádi úti OTI rendelő  
1939 T 3



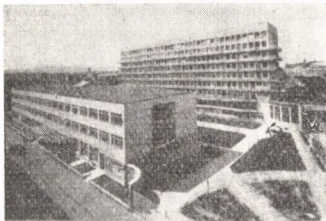
114. Hüttl Dezső  
Tudományos Akadémia bér-  
háza Rákóczi út és Kiskörút  
sarkán  
1940 T 4



116. Hidasi Lajos — Papp  
Imre  
Óbudai Árpád gimnázium  
1940 T 9



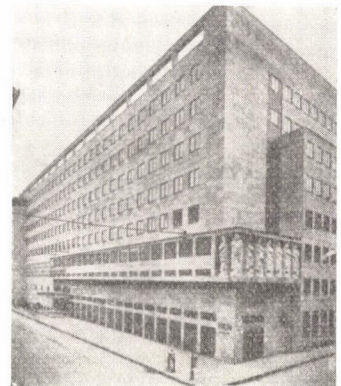
115. Dabasi Halász Géza —  
Györi Sándor  
Bérház és ref. templom a  
Szabadság téren  
1940 T 8



117. Gerlóczy Gedeon—Kör-  
mendy Nándor—Bres-  
tyánszky Tibor  
ÓTI baleseti kórház és  
rendelőépület a Fiumei úton  
1940 T 7

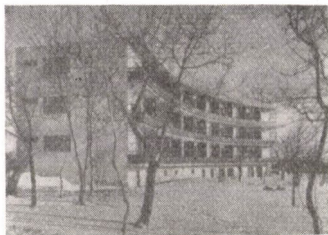


118. Gerlóczy Gedeon—Kör-  
mendy Nándor  
ÓTI baleseti kórház  
1940 T 7



121. Rimanóczy Gyula  
Postavezérgazgatóság és  
Telefonközpont  
1941 T 3

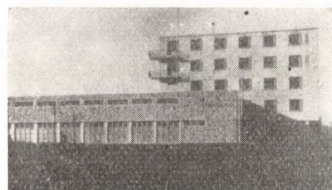




119. Fischer József  
Svábhegyi Rege-szálló  
1940 T 12



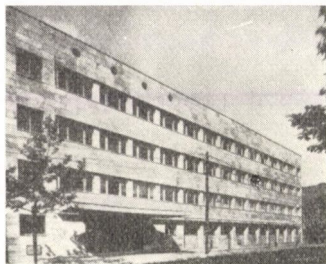
125. Rimánóczy Gyula  
Battai úti családi ház  
1941 M 6



120. Janáky István,  
XI. ker. tűzorségi laktanya  
1940 T 11



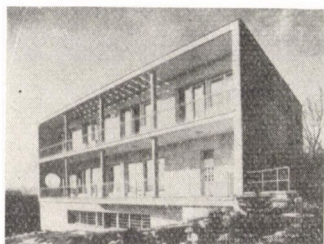
126. Koromzai Vilmos  
Vasas-székház Pasaréti  
úton  
1941 M 3



122. Lauber László és Nyíry  
István  
Telefongyár székháza  
1941 T 6



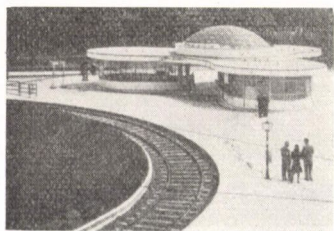
128. Rottmann (Csánk) Elemér  
Kútvolgyi úti kórház  
1941 M 5



123. Platschek Imre  
Naphegyi villa  
1941 T 2



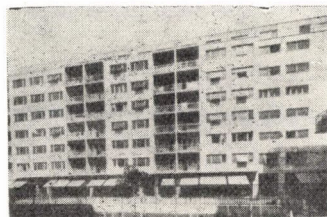
124. Széll Kálmán téri villamos  
csomópont  
1941 M 7



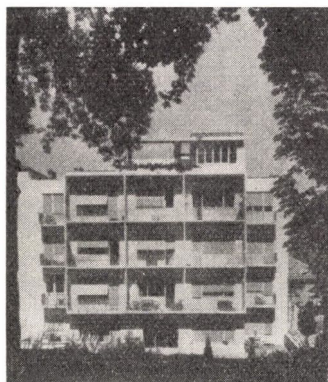
129. Wanner János  
Mérnöki Kamara székháza  
1941 É 1



127. Kaesz Gyula  
Takarékpenztár átépítés  
1941 T 4



132. Dereskei Fodor Lajos  
Galamb utcai bérház  
1941 M 8



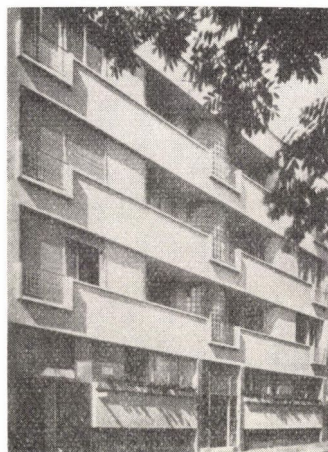
130. Olgyay Aladár és Viktor  
Városmajor utcai bérház  
1941 T 8



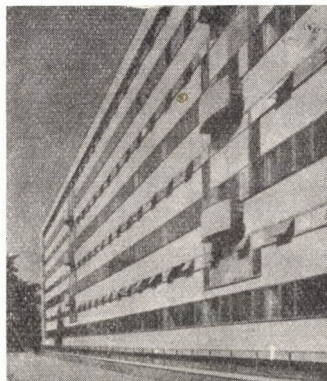
133. Kotsis Iván  
Kanizsai utcai bérház  
1941 M 8



134. Révész Zoltán  
Pasaréti úti bérvilla  
1941 T 8



131. Olgyay Aladár és Viktor  
Városmajor utcai bérház  
1941 T 8



136. Olgyay Aladár és Viktor  
Sülhmer gyár  
1941 T 12

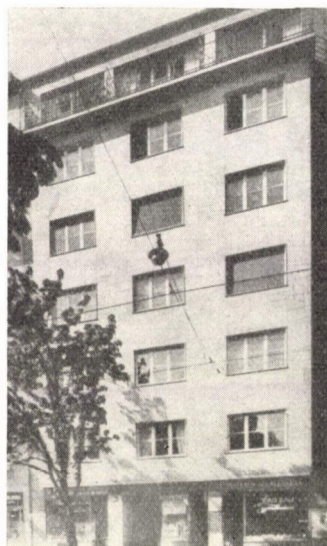




135. OTI Angyalföldi lakótelep,  
sorházak  
1941 M 10



138. Lechner Jenő és ifj. Lechner Jenő  
Albertfalvai templom  
1941 M 12



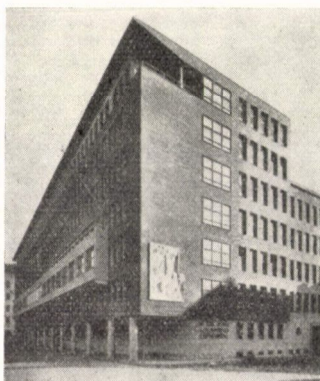
137. Kotsis Endre  
Krisztina körüti bérház  
1941 M 8



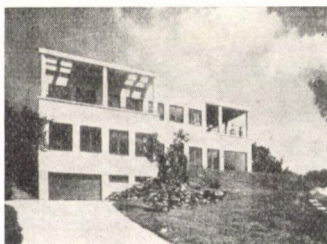
139. Lauber László és Nyíry István  
Pénzügyi Központ székháza Szabadság tér  
1942 T 2



142. Gerlóczy—Müller—Rimanóczy—Simkovits  
Sportcsarnok  
1942 M 10



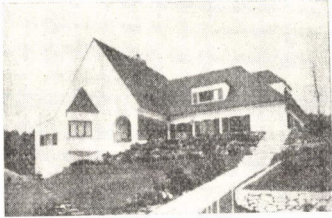
140. Janáky István—Szendrői Jenő  
Anyaghivatal székháza  
1942 Í 4



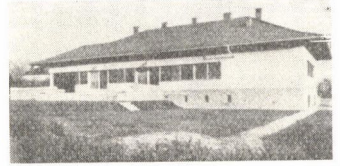
143. Fischer József  
Rózsadombi villa  
1942 T 7



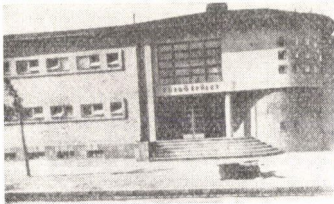
141. Fischer József  
Gyopár szálló, Széchenyi-hegy  
1942 T 7



144. Herquet Rezső  
Búzavirág utcai villa  
1942 T 9



145. Rácz György  
Áfonya utcai családi ház.  
1942 É 4



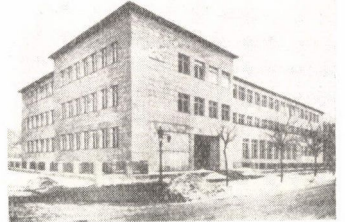
147. Benkhard Ágost  
Tomsányi úti fürdő és  
rendelő  
1942 M 11



148. Ligeti Pál—Pallós György  
Bimbó úti bérvilla  
1943 T 8



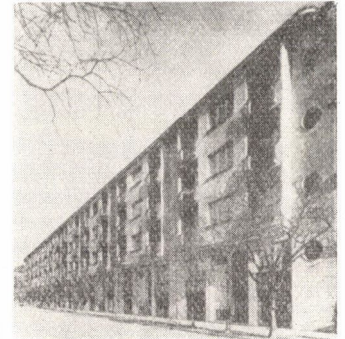
146. Lauber László és Nyíry  
István  
Vincellér utcai bérház  
1942 M 8



149. Goszleth Lajos  
Statistikai Hivatal  
székháza, Bocskay út  
1943 M 2



151. Gerlóczy Gedeon  
Madách úti bérház  
1942 M 8

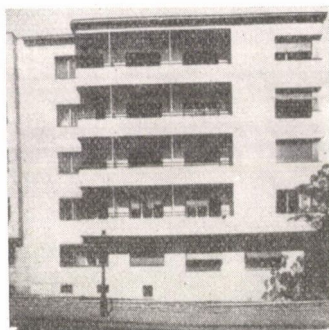


150. Fried Miksa  
Lövőház utcai házsor  
1943 M 10

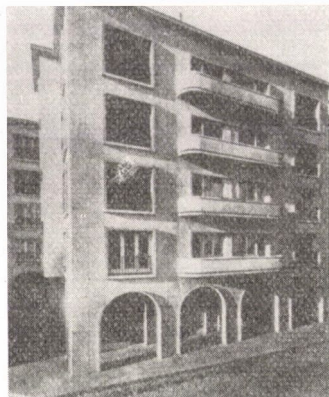


153. Szendrői Jenő—Schall József  
Hétyégi ház a Hárshegyen  
1943 É 3

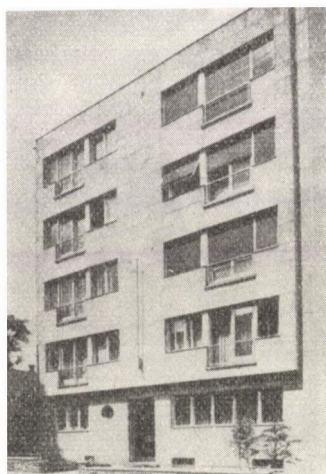




152. Preisich Gábor — Gerle  
György  
Koronaőr utcai bérház  
1943 T 5



156. Árkay Bertalan  
Csalogány utcai bérház  
1943 M 10



154. Platschek Imre  
Márvány utcai bérház  
1943 T 5



158. Antal—Kamarássy—Wan-  
ner  
Óbudai kislakásos házak  
1943 M 5



155. Hoepfner — Olgyay —  
Fischer—Horváth  
Hamzsabégyi úti kislakásos  
házak  
1943 M 6



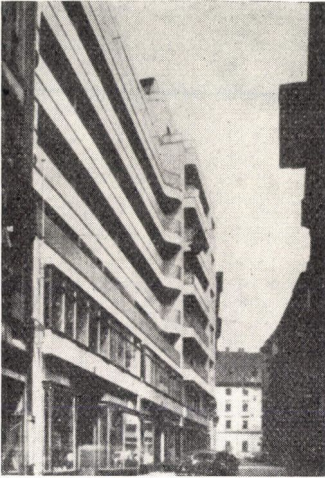
159. Nászay — Schall — Weltzl  
Pesterzsébeti kislakásos  
házak



157. Fischer József  
Rózsadombi villa  
1943 T 7



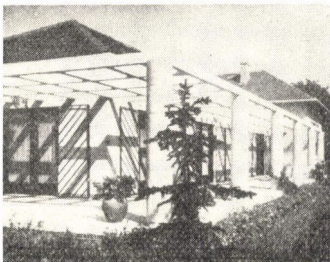
160. Árkay Bertalan  
Tárogató úti családi ház  
1943 M 7



161. Gerlóczy Gedeon Petőfi Sándor utcai bérház  
1944 T 5



162. Weltzl János Bercsényi utcai bérház  
1943 T 8



163. Rácz György Cimbalom utcai családi ház  
1944 M 1



## A két világháború közötti építészet a szakirodalomban

A két világháború között épült épületekről elsősorban az ebben az időszakban megjelent építészeti folyóiratok a „Magyar Építőművészet”, a „Tér és Forma” és az „Építészet” nyújtanak áttekintést. 1928-ig a *Magyar Építőművészet* az egyetlen orgánus, amely rendszeresen közli épületek terveit és később fényképeit. Hasábjain egészen a harmincas évek közepéig az eklektikus stílusokban tervező építészek — elsősorban műegyetemi tanárok — művei dominálnak. Ettől az időtől kezdve lassanként helyet kapnak a modern építészet jegyében fogant alkotások. A modern építészet magyarországi képviselőinek oeuvre-jét elsősorban a *Tér és Forma*-ban megjelent műveik alapján állíthatjuk össze. A folyóirat általában külön számban — évek során át az évfolyam első számában — mutatja be a magyar CIRPAC csoport műveit. Az 1941–44 közötti új építkezések anyagának egy része az *Építészet* c. negyedévi kiadványban található, amely a Magyar Mérnök és Építész Egylet Közönlönyének mellékleteként jelent meg. Maga a Közönlöny számos tanulmányt tartalmaz az építészetet időszerű problémáiról, kiemelkedő közülük Bierbauer Virgil: „A magyar építőművészet jelen állapota, modern irányú fejlődésének szükségessége és akadályai” című 1928-ban írt terjedelmes írása (40 l.), amely külön kiadványban is megjelent. Borbíró Virgilinek további, korszakunk építészetével foglalkozó munkái közül megemlíthjük: Budapest városépítési problémái (Bp. 1933). Korunk építészetének jövője, Építészeti prognózis (Bp. 1935). A magyar építészet története (Bp. 1937) címűeket. Az 1938-ig felépült épületekről reprezentatív gyűjtemény a Györgyi Dénes, Hüttl Dezső és Kozma Lajos által összeállított „*Új Magyar Építőművészet*” c. kétkötetes (1935 és 1937) kiadvány. 1941-ben a „Hungarian Quarterly” folyóirat adott ki egy *Modern Architecture in Hungary* c. 12 oldalas füzetet. Korszakunk magyar építészetét befolyásoló elméleti munkák közül egyik legjelentősebb Ligeti Pálnak 1926-ban megjelent: „*Új Pantheon felé*” című könyve, amely a történelmi fejlődés következményeként világít rá az építészeti megújulás szükségyszerű voltára. Ligeti másik munkája: „*A művészettörténelmen keresztül az új építészethez*” (Bp. 1934) ugyanezzel a problémával foglalkozik. Kozma Lajosnak német nyelven 1941-ben megjelent könyve: „*Das neue Haus*” (Girsberger kiad. Zürich) a szerző által épített lakóépületek és lakásberendezések terveivel együtt a korszerű lakás és korszerű lakóház elveit ismerteti. A modern építészet elveiről tájékoztat Forgó Gábor: *Új építészet* c. műve. (Vállalkozók lapja Könyvkiadó Osztálya, Budapest, 1928). Végül a korszak magyar építészetéről szóló irodalmat kiegészíti néhány monográfia-szerű kiadvány, köztük Fábíán Gáspárnak: *Életem és főbb alkotásaim* (1935) és Nagy magyar építőművészek (1936)c. kötetei, „*Molnár Farkas 1923–1933*” c. füzet Moholy Nagy László bevezető soraival és közvetlenül a felszabadulás után az Olgyay-testvéreknek építészeti munkáikat és terveiket ismertető kötet. (Olgyay és Olgyay Bp. 1946.)

Mindezeknek a kiadványoknak az anyaga úgyszólván teljes áttekintést nyújt a két világháború közötti budapesti építészeetről, annak heterogén voltáról és színvonalának egyenetlenségéről. Azt mondhatnók, hogy átfogóbbat, mint korunk építészetéről a mai építészeti folyóiratok és kiadványok, amelyek saját értékítéletük szerint válogatják ki a közlendő anyagot. A közölt épületek alapján nem csupán a korszak legjobb alkotásairól, hanem az építészet általános színvonaláról is képet nyerünk. Ebbe a képbe nem tartozik bele az a nagyszámú épület, amelyet elsősorban a főváros külső kerületeiben, rendszerint építészeti diploma nélküli építőmesterek és kőművesmesterek terveztek, köztük a családi házak legnagyobb része.

A két világháború közötti magyar építészzel felszabadulásunk óta számos mű foglalkozott, *Major Máté: Építészettörténet* 3. kötetének (1960) 494–504. oldalán, *Rados Jenő: A magyar építészet története* (1961) 315–328. oldalán tárgyalja ennek az időszaknak építészeti alkotásait. *Merényi Ferenc: „Az imperializmus korának építésze”* c. 1956-ban megjelent 17 oldalas füzetének 11–17. oldalán az akkori szemléletnek megfelelően tárgyalja és bírálja a két világháború közti építészetünket. 1965-ben olasz nyelven megjelent „*1867–1965, cento anni architettura ungherese*” c. könyv 30 oldalon számos kitűnő illusztrációval ismerteti a két világháború közti magyar építészet irányzatait és legjelentősebb alkotásait (43–72. o.). A *Magyar Építőművészet* c. lapban 1961. évfolyamán *Vámos Ferenc, Kubinszky Mihály, Kathy Imre* vitája a magyar szecesszió értékelése körül, tárgyalta korszakunk építészetét általánosan érinti. *Major Máté* a *Magyar Építőművészet* 1963. évi 4. számában és a *Kritika* 1965. októberi számában elsősorban a magyar CIRPAC csoport jelentőségét és tevékenységét méltatja.

A korszak építésztársadalmának sokszínű képét rajzolja meg *Granasztói Pál „Vallomás és bucsú”* c. könyvében. Egyes jelenségeivel *Major Máté, Granasztói Pál, Kubinszky Mihály* és mások számos cikkben és tanulmányban foglalkoztak.

A korszak építészetét azonban — tudunkkal — mind ez ideig önálló tanulmány még nem tárgyalta.

Munkánkhoz két összeállítást mellékelünk. Az egyik a tervező építész neve szerinti alfabetikus sorrendben összeállítva sorolja fel az összes két világháború közötti magyar építészeti folyóiratokban megjelent épületeket. (Belső építészeti alkotásokat és portálokat csak kivételesen tartalmaz az összeállítás, ezek bibliográfiája külön nagyterjedelmű felsorolást igényelne.) A másik — fényképes — összeállítás a megjelenés évének sorrendjében tartalmazza azokat az alkotásokat, amelyeket a tanulmány szerzői jelentősnek vagy korukra különösen jellegzetesnek tartottak.

Az alábbiakban a „Magyar Építőművészet” e. folyóirat „M”, a „Tér és Forma” „T”, az *Építészet* „É”, az „Új Magyar Építőművészet” „U” betűjellel szerepel. A betűjel mögötti szám a folyóiratszámot jelzi. Kivételesen olyan épületek is az összeállításba kerültek, amelyek a szakfolyóiratokban ugyan nem jelentek meg, de véleményünk szerint a budapesti építészet fejlődésének megítélése szempontjából jelentősek. Az utcák és terek az épületek építésekor érvényben volt elnevezéssel szerepelnek a táblázatokban, míg a korszak építészetét értékelő fejezetben az azonosítás megkönnyítése érdekében a mai utcaneveket adjuk meg.

Acsay László—		1943	M 1
Masirevich György	Bérház, Madách út	1944	T 1
Acsay László	Bérház, Ipoly u.	1943	M 4
	Családi ház, Dániel u.	1943	M 4
	Kislakásos ház, Hengermalom u.	1943	M 6
	Bérház, Gizella út	1944	M 3
Almási Balogh Lóránt	Bérház csoport, Haller utca	1928	M 3
	Református imaház, Salétrom utca	1929	M 3
	Tüdőbeteggondozó, Tölgyfa utca	1933	M 1—3
Antal Dezső	Fővárosi Anyagvizsgáló Intézet	1931	T 11—12
	Ikerház, Székács utca	1936	T 11
Antal Dezső—Kamarássy Jenő és Wanner János	OTI Óbudai kislakásos házak	1943	M 5
Árkay Aladár	R. k. templom, Városmajor	1929	M 3
	Rákócziánium templom	1929	M 3
	Bolgár templom, Haller tér	1931	M 7—9
Árkay Bertalan	Családi ház, Alma utca	1928	T 6
	Családi ház	1928	T 6
	Családi ház, Ábel Jenő u.	1929	T 9
	Családi ház, Rókushegy	1929	T 9
	Családi ház, Gellérthegy	1932	T 1
	Családi ház, Branyiszkói út	1932	T 11
	Családi ház, Nagybányai út	1932	T 11
	Családi ház, Labanc utca	1932	T 11
	3 lakásos ház, Városmajor utca	1932	T 11
	Családi ház, Herman Ottó út	1934	T 2
	Családi ház, Törökbálinti út	1934	T 2
	Családi ház, Lenke út	1934	T 2
	Templom, Városmajor	1934	M 1—2
		1934	T 4
		1943	T 1
Árkay Bertalan és tsai	OTI bérházak, Tisza K. tér	1935	T 7
		1938	T 5
		1943	T 1
Árkay Bertalan	Villa, Somlói út	1936	T 9
	Villa, Árnyas út	1936	T 9
	Villa, Vérhalom u.	1936	T 9
	II. ker. leventeotthon	1940	T 11
	Bérház, Szentkorona u.	1942	T 8
	Leventeotthon, Felvinci u.	1942	M 10
	Városmajor templom újjáép.	1942	M 12
	Villa, Tárogató út	1943	T 1
		1943	M 7
	Villa, Monda u.	1943	M 7



	Villa, Hieronymi köz	1943	M 7
	Villa, Széher u.	1943	M 7
	Bérház, Csalogány u.	1943	M 10
Árvay József	OTI angyalföldi lakótelep	1941	M 10
Árvé és Gerstenberger	Elektromos sporttelep	1933	T 10
	Trafóállomás Kazinczy utca	1935	T 11
Asztalos Béla	Bérház, Városmajor u.	1943	T 10
	OTI angyalföldi lakótelep	1941	M 10
	Bérház, Gizella út	1941	M 8
Balassa Árpád	Családi ház	1932	T 11
Bálint Ferenc	Családi ház, Sashegy	1935	T 12
Bálint Károly	Bérvilla	1937	T 11
Bálint Sándor—Steiner József	Családi ház, Gellérthegy	1932	T 8
Bálint Sándor, Lauber és Nyiry	Bérház, Irányi u.	1936	T 12
Bálint Sándor	Családi ház, Szarvas G. út	1943	T 2
	Villa, Székács u.	1943	T 1
Bálint és Sándori	Családi ház, Hermina út	1934	T 9
	Bérház	1936	T 2
Bán Sándor	Családi ház, Nagyboldogasszony útja	1936	T 11
	Bérvilla, Bernáth Géza u.	1940	T 6
Dr. Baráth Béla és Novák Ede	Pongrácz úti kislakásos ház	1927	T 4
	Bérház, Felka u.	1931	T 9
	Családi ház a Pasaréti úti telepen	1931	T 10
	Georgia bérház, Rákóczi út	1936	T 11
	Családi ház, Herman O. utca	1937	T 11
Dr. Baráth Béla—Novák Ede és Hofstätter Béla	Weiss Manfréd nyugdíjintézeti bérház	1943	T 8
Bardon Anfréd	Bérház, Jurányi u.	1937	T 10
	Sashegyi lakóház	1943	M 5
Bauer és Schmitterer	Bérházcsoport, Gyarmat u.	1928	M 3
Bauer Emil	Bérház, Bertalan u.	1935	T 2
	Corvin mozi		
	Svábhegyi társasház		
Bauer Gyula, Károlyi Antal, Rimanóczy Gyula	Kislakásos bérház, Szőlő utca	1942	T 3
Benedek Frigyes	Lakóház a Tomcsányi úti és Pongrácz úti kisl. telepen	1942	T 11
Benedicty Sándor	Szükséglakások, Gubacsi út	1938	M 4—6
Benkhard Ágost	Családi ház	1940	T 1
	Lakóház, Angyalföld OTI. telep	1941	M 10
	Fürdő és ker. orv. rendelő a Tomcsányi úti Főv. kislakásos telepen	1942	M 11
		1942	T 11
Beutum János	Bérház, Eszék u.	1933	T 11
Beutum János—Rákos Pál	Savoy kávéház	1934	T 12
Berey Lajos	Bérház, Maros u.	1930	M 2
Bettelheim Franciska	Öreg munkások otthona	1936	T 4
Bierbauer Virgil	El. Művek kapcsolóházak	1930	T 4
		1930	T 11
		1931	T 4
	Családi ház a Pasaréti úti telepen	1931	T 10
	Kazánház, Kelenföld	1934	T 11
Bierbauer Virgil—Králik László	Budaörsi repülőtér és hangárai	1943	T 1
Blau Ernő	Bérház, Wahrman u.	1933	T 11
Bogdánzky Géza és Ferenc	Családi ház, Hidegkúti út	1930	T 9
	Családi ház, Felvinci út	1934	T 2
Boskó Géza Zoltán	Szfőv. kislakásos bérház, Szécutca	1939	T 12
	OTI. angyalföldi lakótelep családi ház	1931	M 10

Böhm Henrik és Hegedűs Ármin	Bérház, Gyöngyösi út	1927	M 3—4
	Bérházecsoport, Faludi utca	1928	M 3
	Bérház, Pannónia u.	1928	T 1
	Szülőotthon, Újpest	1929	M 3
	Bérház (Ált. fogy. szöv.)		
	Mária Terézia tér (vasszerk.)	1930	M 10—11
	Izr. gimn. Abonyi út Szent Domonkos u.	1931	M 7—9
		1931	T 11—12
	Családi ház a Pasaréti úti telepen	1931	T 10
	OTI baleseti kórház	1937	T 10
Brestyánszky Tibor	Tudományegyetem orvostan. in- tézete	1939	T 11
	OTI kórház központi rendelője	1943	T 1
Czakó László	Tiszti Kaszinó, Margitsziget	1941	T 9
		1941	M 11
Csánk Elemér (Rottmann E.)	Kútvölgyi úti kórház	1943	T 12
Csonka Ferenc	Margitsziget, szabadtéri uszoda	1938	T 8—9
Darvas Lajos	Bérház, Saru u.	1943	T 3
Dávid Károly	Családi ház, Somló út	1934	T 1
Dávidházy Kálmán	Lakóház, Angyalföldi OTI telep	1941	M 10
	Elemi iskola, Csepel	1942	T 4
	MTK sportklubház	1930	T 6
	Családi ház	1932	T 11
	Villa, Naphegy	1936	M 1—2
	Villa, Rózsadomb	1936	M 1—2
	Családi ház	1937	T 11
	Lipótváros, Casino sportház, Margitsziget	1938	T 7
	Bérház, Pannónia u.	1930	M 10—11
	Delmár Béla	Rákóczi út 27/e. bérház	1941
Derecskei Fodor Lajos	Bérházak, Galamb u.	1941	M 8
	Bérház, Vas u. 2/b.	1941	M 8
Detre Pál	Bérház, Donáti u.	1936	T 5—6
	Bérvilla, Nagyboldogasszony útja	1942	T 5
Detre Pál—Major Máté	Bérház, Attila u.	1935	T 1
		1943	T 1
Dobl Géza	OTI angyalföldi lakótelep	1941	M 10
Dobl Géza—Halászy Jenő	Családi ház, Csendőz u.	1942	T 1
Domány Ferenc és Hofstätter Béla	Alföldi cukorgyár bérháza, Szent István park	1937	T 5
	Bérház és mozi Hollán u.	1937	T 11
	Bérház, Margit körút (Weiss Manfréd)	1938	T 6
	„Broadway”-mozi	1939	T 3
Domány Ferenc	OTI, angyalföldi lakótelep	1941	M 10
Dudás Kálmán	Lakóház a Pongrácz úti és Tomesányi úti kislakásos te- lepen	1942	T 11
Érdi Zsigmond és Lajos	Bérház, Sándor u.	1929	M 2
	Bérház, Horthy M. út	1933	T 11
Dr. Fábián Gáspár	Templom, Külső Ferencváros	1931	M 7—9
	Templom, Haller tér	1931	M 7—9
		1938	M 1—3
	Bérház, Eszék u.	1933	T 11
	Szent Margit rendház és gim- názium	1934	M 1—2
	Kultúrház, Zárda u.	1934	M 6—7
Falus Elek, Wellisch Andor, Staudhammer Károly	Templom, Szondy u.	1934	M 6—7
	Corsó mozi, Váci u. 5.	1937	T 6



Falus Lajos	Bérház, Hársfa u.	1936	T 12	
	Bérház, Fő u.	1936	T 12	
	Bérház, Kapás u.	1937	T 10	
	Családi ház, Sövény u.	1937	T 11	
	Bérvilla, Pasaréti út	1937	T 11	
	Bérház, Margit körút	1942	T 1	
Faragó Ferenc és Deli Lajos	Bérház, Káplár u.	1942	T 1	
	MTK klubház	1930	T 6	
	Családi ház	1932	T 11	
	Villa, Naphegy	1936	M 1—2	
	Villa, Rózsadomb	1936	M 1—2	
Faragó Ferenc és Vágó László	Családi ház	1937	T 11	
	Dohány utca, Hősök temploma	1931	T 11—12	
		1932	M 1—3	
Faragó Sándor és tsai	OTI bérházak, Tisza K. tér	1935	T 7	
		1938	T 5, j. sz.	
		1943	T 1	
Faragó Sándor	Bérház, Dohány u.	1941	M 8	
	Bérház, Ulászló u.	1941	M 8	
	Bérház, Madách út 9.	1943	M 1	
	Bérház, Rumbach Sebestyén u. 15.	1943	M 1	
		1936	T 5—6	
Farkas Endre és György	Bérház, Csáky u.	1936	T 5—6	
	Bérház, Tátra u.	1937	T 1	
	Bérház, Bem József u.	1937	T 10	
Felkay Kázmér	OTI angyalföldi lakótelep	1941	M 10	
	Fenyves és Fried	Bérház, Retek u.	1931	M 4—6
Bérház		1932	T 3	
Fiala Géza és Kósa Zoltán	Bérház, Káplár u.	1932	T 10	
	Bérház, Szemere u.	1933	T 11	
	Bérház, Szív u.	1933	T 11	
	Bérház, Olasz fasor	1934	T 3	
	Bérház, Attila u.	1934	M 3—5	
	Családi ház	1934	T 9	
	Bérház, Návay L. u.	1936	T 5—6	
	Bérház, Attila u.	1936	T 5—6	
	Bérház, Endresz György tér	1937	T 10	
	Bérház, Madách I. út 11.	1943	M	
	Bérház, Lágymányos u.	1928	T 1	
	Bérház, Károly körút	1930	M 10—11	
	Fischer József—Olgay és Olgay—Hoepfner Guido—Horváth Gy.	Hamzsabégi úti lakótelep	1943	M 6
Fischer József (szemlőhegyi) és Ziegler Géza		Császárfürdő	1929	T 4
	Csal. ház a Pasaréti úti telepen	1931	T 10	
	Családi ház, Gellérthegy	1932	T 1	
	Családi ház, Torbágyi út	1932	T 12	
	Családi ház, Csatárka út	1932	T 12	
	Családi ház, Pusztaszeri út	1932	T 12	
	Ikerház, Rákosi kertváros	1934	T 1	
	Bérvilla, Hermann Ottó út	1934	T 1	
	Villa, Zentai út	1935	T 1	
	Fischer József, Árkay Bertalan és társai	OTI bérházak, Tisza K. tér	1935	T 7
			1938	T 5
		1943	T 1	
Fischer József	Ikervilla, Palánta u.	1936	T 1	
Fischer József és Molnár Farkas	Családi ház, Csévi út	1936	T 1	
		1938	T 5	
		1937	T 1	
Fischer József	Villa, Bajza u.	1937	T 1	
Fischer József és Molnár Farkas	OTI pestújhelyi kórház személyzeti épület	1937	T 1	
		1938	T 5	

Fischer József	Családi ház, Szemlőhegy	1937	T 12
	Bérház, Bajza u.	1937	T 12
	Bérház, Thököly út	1938	T 12
	„Rege” szálló	1940	T 12
	OTI angyalföldi ltp.	1941	M 10
	Gyopár szálló	1942	T 7
		1943	T 1
	Bérvilla, Pusztaszeri út	1942	T 7
	Villa, Rózsadomb	1942	T 7
	Bérház, Váci út	1942	T 7
Fleischl Gyula és Etelka Fleisch Róbert Foerk Ernő Forgách Ernő és Hoch István	Villa, Rózsadomb	1943	T 7
	Csónakház	1938	T 8—9
	Bérház, Márvány u.	1925	M 1—3
	Váci úti templom	1930	M 7
	Családi ház, Rózsashegy u.	1936	T 4
	„Arosa” üdülőszálló, Svábhegy	1941	T 1
	Társasház, Széchenyi-hegy	1943	T 11
	Széchenyi fürdő	1926	M 7—8
		1928	M 9
		1928	M 9
Francsek Imre	Bérház, Kinizsi utca	1928	M 9
	Bérházcsoport, Ceglédi út	1928	M 3
	Templom, Kőbánya	1931	M 7—9
Frecska János			
Fried Miksa I. Fenyves és Fried			
Friedrich Lajos	Bérház, Krisztina körút	1942	M 8
	Bérházsor, Lövház u.	1943	M 10
	Bérház, Mester utca	1927	M 3—4
Friedrich Lóránd	Óvoda, Viola u.	1931	M 4—6
	Bérház, Budaörsi út	1927	M 3—4
	Villák	1938	T 12
Gaál Lajos			
Gáthy Zoltán	Villa, Gellérthegy	1942	T 9
	Családi ház, Muraközi út	1936	T 11
Gerle György	Bérház, Veres Pálné u.	1936	T 12
	Bérház, Városmajor u.	1943	T 5
Gerle György és Preisich Gábor	Bérház, Koronaőr u.	1943	T 5
	Családi ház a Pasaréti úti telepen	1931	T 10
Gerlőczy Gedeon	Bérház, Ór u.	1933	T 11
	Bérház, Kerékgyártó u.	1933	T 11
	Bérvilla, Columbus u.	1934	T 2,
Gerlőczy Gedeon—Körmendy Nándor			
Gerlőczy Gedeon és társai	OTI baleseti kórház	1940	T 7
		1943	T 1
Gerlőczy Gedeon	Fedett sportcsarnok	1941	M 11
	Madách Színház	1941	T 1
	Családi ház, Roskovics u.	1942	M 7
	Családi ház, Miasszonyunk u.	1942	M 7
	Családi ház, Széchenyi-hegy	1942	M 7
	Családi ház, Gellérthegy	1942	M 7
	Bérház, Madách út	1942	M 8
	Bérház, Jurányi u.	1942	M 8
	Bérház, Szépvölgyi út	1942	M 8
	Bérház, Párizsi u. Petőfi Sándor u. sarok	1944	T 5
	Elektromos sporttelep	1933	T 10
	Trafóállomás, Kazinczy u.	1935	T 11
	Bérház (OTI) Attila u.	1940	T 8
Gerstenberger és Árvé	Hajléktalanok menedékhelye, Kerepesi út	1942	T 3
	Bérház, Hollán u.	1934	M 3—5
Gerstenberger Ágost	Bérház, Tátra u.	1934	M 3—5
	Bérház, Csáky u.	1934	M 3—5
	Bérház, Pannónia u.	1934	M 3—5
	Bérház, Katona J. u.	1934	M 3—5
	Bérház, Pannónia u.	1931	T 9
Ginczler Hermann			
Goldmann és Antal			



Goszleth Lajos és Frank I. Goszleth Lajos	Lakóház, Angyalföldi OTI telep Statistikai Hivatal székháza, Bocskay út	1941 1943 1943	M 10 M 2 T 4
Gratzl Lajos Gregersen Hugó	Bérház, Bocskay út Lakóház, Ráth György u. Bérház, Kolosy tér Bérház, Soroksári út, Liliom utca Bérház, Katona J. u.	1942 1929 1942 1942 1942	M 8 M 1 M 8 M 8 M 8
Gyárfás Antal Gyenes Lajos Gyenes Lajos—Neuschloss Kor- nel	Bérház, Sziget u. Bérház, Pongrácz út Bérház, Attila u. (Bethlen udvar) Bérházcsoport, Hunor u. Villa, Alvinczy út	1933 1925 1928 1929	T 11 M 1—3 É 1—3 M 3 M 1
Gyenes Lajos Györgyi Dénes—Padányi G. Jenő Györgyi Dénes Györgyi Dénes és Román Ernő	Országos Színészegylet bérháza Bérházcsoport, Kozlovári út Villa, Kissvábhegy Elektr. Művek székháza, Markó utca	1939 1928 1930 1931 1932 1934	T 12 M 3 M 9 M 4—6 T 2 T 4—5
Györgyi Dénes	Elemi iskola a Pongrácz úti és Tomcsányi úti kislakásos telepen	1942 1943	T 11 M 9
Haasz Gyula Hajas István—Szabó László	Bérház, Zivatar u. Mező u. keresk. iskola	1935 1941 1942	T 2 M M 9
Hajdú Miklós—Oblatt György Hajós Alfréd	Bérház, Fehérvári út Bérház Margitszigeti fedett uszoda	1933 1936 1931 1931	T 7—8 T 2 M 1 T 1
Hajós Alfréd—Grosz Dezső	Családi ház a Pasaréti úti telepen Bérház, Attila u.	1931 1933 1933	T 10 M 1—3 T 10
Hajós Alfréd Hajós Miklós Halász Géza (Dabasi), György Sándor	Boarding-house Vilma királyné út Bérház, Görgey u. Szabadság téri templom és lakóház	1938 1936 1940 1941	T 3 T 5—6 T 8 M 10
Halászy Jenő Halászy Jenő—Tóth Imre	Lakóház, Angyalföld OTI telep Bpest, Szent István város ref. templom	1941 1942	T 7 T 1
Halászy Jenő—Dobl Géza Hamburger István Hamburger István és Andor Hamburger István	Családi ház, Csendőz u. Bérház Bérház, Budai várhegy Családi ház Bérház, Ponty u. Bérház, Érmelléki út Négylakásos ház, Pasaréti út Bérház, Jurányi u. Bérház, Hollán u.	1942 1932 1932 1932 1933 1933 1934 1936 1936	T 2 T 10 T 11 T 7—8 T 12 T 2 T 5—6 T 5—6
Hamburger István és Novák Ede Hámor István (Hamburger I.)	Lágymányos izr. templom Bérház, Mária tér Bérház, Koronaőr u. Bérház, Hollán u. Bérház, Pozsonyi út Bérház, Fillér u. Családi ház, Rózsadomb	1936 1937 1942 1942 1943 1943 1944	T 12 T 7 T 1 T 1 T 11 T 11 T 2
Hanák Pál	Széll K. téri villamos csomópont épületei	1941	M 7

Hegedűs Ármin és Böhm Henrik	Bérház, Gyöngyösi út	1927	M 3—4
	Bérház, Pannónia u.	1928	T 1
	Bérházcsoport, Faludi u.	1931	M 3
	Izr. gimnázium, Abonyi u.*	1931	T 11—12
	Családi ház a Pasaréti úti telepen	1931	T 10
Hegedűs Ármin	MABI kórház gazd. épület	1934	T 7
Hegedűs Károly	Bérház, Endresz Gy. tér	1940	T 8
Heim Ernő	Családi ház, Orbánhegy	1941	T 8
Heintz Béla	Wekerletelepi áll. telep épületei	1926	M 3—4
Hendrich Ervin	Bérház, Naphegy	1942	M 1
Henny Ferenc	XII. ker. előljáróság	1940	T 11
Henrik Jenő	Lakóház, Angyalföld OTI telep	1941	M 10
	Főv. kisl. telep, Vágóhód u.	1943	M 3
	Családi ház, Fürj u.	1940	T 6
	Sportház, Margitsziget	1942	M 10
	Villa, Bimbó út	1942	T 9
Herquet Rezső	Villa, Búzavirág u.	1942	T 9
	OTI bérházak, Tisza K. tér	1935	T 7
Heysa Károly és társai	OTI pesterzsébeti rendelő	1939	T 12
Heysa Károly	Lakóház, OTI angyalföldi telepén	1941	M 10
Hidasi Lajos—Papp Imre	Árpád gimnázium, Óbuda	1940	T 9
		1942	É 1
Hidasi Lajos	Kislakásos bérház, Nagyfuvaros utca	1942	T 3
	Bérvilla, Sashegy	1943	É 4
Hidi Imre	Bérház, Bosnyák tér	1932	T 7
	Lakóház, Angyalföld OTI telep	1941	M 10
	Főv. kisl. telep, Vágóhíd u.	1943	M 3
Hikisch Rezső	Bérházcsoport, Bécsi út	1928	M 3
	Családi ház, Ilka u.	1928	T 6
	Bérház, Városmajor u.	1930	M 10—11
	Lukács fürdő udvara	1931	M 1
	Fenyő villa	1931	M 1
	GYÖSZ ház, 2 em. ráépítés	1931	M 1
	Csörsz utca, bérház	1931	M 4—6
Hoch István és Forgács Ernő	Csörsz utca, villa	1933	M 1—3
	Családi ház, Rózsahegy	1936	T 4
	Társasház, Széchenyi-hegy	1943	T 11
Hoepfner Guidó	Családi ház, Angyalföld OTI telep	1941	M 10
Hoepfner Guido, Olgyay és Olgyay, Fischer J. (idősebb), Horváth Gy.	Hamzsabégi úti lakótelep	1943	M 6
Hoffer Ferenc	János kórház, Nőgyógyászati pavilon	1937	T 2—3
	László kórház, felvételi ép.	1937	T 2—3
	László kórház, új épület	1939	T 12
	Bérvilla, Ilka utca	1929	T 6
	Bérház, Klauzál u.	1929	T 6
	Bérház, Rákóczi tér	1931	T 9
	Bérház, Tátra u.	1932	T 10
	Bérház, Tátra u.	1933	M 1—3
	Bérház	1933	T 8—10
	Bérház	1933	T 2
	Bérház, Koráll u.	1933	T 11
	Bérház, Újpesti rakpart	1935	T 5
	Bérház, Pozsonyi út	1936	M 1—2
Hofstätter Béla	Bérház, Pozsonyi út	1936	M 1—2
	Bérház, Lipótvárosi park	1936	T 5—6
	Bérház, Koráll u.	1936	T 5—6
	Bérház, Koráll u.	1936	M 1—2
	Bérház, Sziget u.	1936	M 1—2

\* Lajta Béla megkezdett épületének átépítése és befejezése.



Hofstätter Béla és Domány Ferenc	Alföldi cukorgyár bérháza,	1937	T 5
	Szent István park	1943	T 1
	Bérház, Bem József u.	1937	T 7
	Bérház és mozi, Hollán u.	1937	T 11
	Bérház, Margit körút	1938	T 6
Hofstätter Béla—Baráth Béla— Novák Ede	Weiss Manfréd nyugdíjintézet bérház	1943	T 8
	Szent István kórház B pavilon	1942	M 11
Horváth Béla és Antal	Bérházecsoport, Kárpát u.	1928	M 3
Horváth és Schwarz	Villa, Kissvábhegyi u.	1940	T 6
Horváth Szaboles	Mozi a Főv. kisl. telepen	1942	T 11
Huber Miklós	Bérvilla, Hidász u.	1944	M 2
Hübner Tibor—Weichinger Károly	Szilágyi Erzsébet leánygimnázium	1937	T 2—3
		1943	T 1
Hübner Tibor	Csobánc úti óvoda	1937	T 2—3
	Klubbáz, Margitsziget	1937	T 7
	Madách téri bérház (előírt hom- lokzat)	1940	T 1
	MAC sporttelep Margitsziget	1941	M 11
	Táborhegyi iskola	1942	M 9
Hüttl Dezső	Bérház, Simor u.	1927	M 3—4
	Moktár Sportklubház	1928	T 3
	Villa, Budán	1929	M 1
	Villa, Gellérthegyen	1929	M 1
	Csepel, Szabadkikötő tárház	1930	T 11
	Autóbuszgarázs	1930	M 10—11
	Bérház, Krisztina körút	1938	M 1—3
	MOKTÁR székház	1938	M 1—3
	MTA bérháza, Rákóczi út— Károly kir. út	1940	T 4
		1941	M 1
Irsy László	Templom, Csepel	1934	M 1—2
	„Úri villa”, Buda	1938	M 1—3
Jakab Dezső és Sós Aladár	Villa, Ménesi út	1927	T 3
	Svábhegyi szanatórium	1927	T 6
	Bérház és templom, Zsigmond u.	1928	T 1
	Bérház	1930	T 4
Jakab Dezső—Komor Karcell— Sós Aladár	OTI székház	1931	T 6
		1938	T 5
Janáky István	Palatinus Strandfürdő, Margitsziget	1937	T 7
		1938	T 5
		1941	M 5
		1943	T 1
Janáky István—Hübner Tibor	Madách téri OTI bérház (előírt homlokzat)	1940	T 11
Janáky István	X. ker. Tüzérségi laktanya	1940	T 11
Janáky István—Szendrői Jenő	Anyaghivatal székháza, Fő utca	1942	É 4
Jánszky és Szivessy	Fórum mozi	1927	T 1
	Bérház, Pannónia utca	1928	T 1
	Templom, Pesterzsébet	1929	M 3
	Bérház, Pesterzsébet	1929	M 7—8
	Villa, Rózsadomb	1930	M 8
	Családi ház	1932	T 8
	Családi ház, Pasarét	1932	T 8
	Bérház, Toldy Ferenc u.	1932	T 10
	Sertésközvágóhíd, munkásjóléti ép.	1939	T 8
Jánszky Béla	Kislakásos bérház, Taksony utca	1942	T 3
	Kisipari Hitelintézet bérháza	1942	T 12

Jendrássik Alfréd	Országos Közegészségügyi Intézet	1927	T 7
Kaesz Gyula	Családi ház, Szemlőhegyi út	1928	T 6
	Családi ház, Sashegy	1935	T 9
	Üzletportálok	1936	T 2
	Családi ház, Pestlőrinc	1938	T 12
	Takarékpénztár átépítés, Károly kir. út	1940	T 4
Kaffka Péter	Családi ház, Pasaréti úti telepen	1931	T 10
	Családi ház, Pasarét	1932	T 8
	Margitszigeti szabadtéri színpad	1938	M 4—6 T 8—9
Kamarássy Jenő, Antal Dezső, Wanner János	OTI óbudai kislakásos házak	1943	M 5
Kamarássy Jenő	Bérház, Káplár u.	1943	M 11
	Családi ház, Nárcisz u.—Tamás u.	1943	M 11
	Bérház, Marcibányi téren	1944	M 11
Kanics Miklós és CIRPAC	Nemzetközi Vásár	1935	T 6
Kappéter Géza	MABI kórház	1927	T 7
	MÁV kórház	1933	M 1—3
Kardos György	Békásmgyeri üdülőház	1938	T 8—9
	Bérház (Fonciére) Erzsébet tér	1939	T 8
Károlyi Antal	Lakóház OTI kisl. telepen (Angyalföld)	1941	M 10
Károlyi Antal, Bauer Gyula, Rimanóczy Gyula	Kislakásos bérház, Szőlő utca	1942	T 3
Katona Mihály	Wekerletelep áll. lakótelep épületei	1926	M 3—4
Katzer József	Villa, Szirtes út	1928	M 1
	Villa, Kissvábhegy	1929	M 1
	Villa, Berényi utca	1929	M 1
	Villa, Budán	1929	M 4
	Lakóház, Budán	1929	M 4
	Villa, Berényi u.	1929	M 10—12
	Villa, Napos u.	1929	M 10—12
Kellermann László	Ikerház, Lovas út	1931	T 9
	Bérház, Logody út	1931	T 9
Kende Ferenc és Castelli	Stühmer gyár	1929	T 6
Kende Ferenc	Portálok	1936	T 8
Kerekes András	Bérház, Krisztina körút	1942	M 11
Kerner Zoltán	Társasvilla, Serleg u.	1946	T 6
Kertész K. Róbert	Családi ház a Pasaréti úti tele- pen	1931	T 10
Kéry Gyula	OTI angyalföldi telepen lakóház	1941	M 10
Kiss Géza	Családi ház, Szemlőhegy u.	1928	T 6
Kiss Tibor	Bérház, Cukor utca	1936	T 2
		1943	T 1
	Családi ház, Sashegy	1942	M 3
	Dréher gyár irodái	1942	M 6
Kollár Gyula	Lakóház a Tomesányi úti és Pongrácz úti telepen	1942	T 11
Komor János	Családi ház, Jávor utca	1932	T 1
Komor János és Marcell	Családi ház, Rózsadomb	1932	T 1
Komor Marcell, Jakab Dezső és Sós Aladár	OTI székház	1931	M 3
		1931	T 6
		1938	T 5
Komor Marcell	Családi ház, Herman Ottó út	1936	T 11
	Családi ház, Orom u.	1936	T 11
Kopeczky Raoul	XIII. ker. tűzország	1941	T 11
Kórody György	„Modern” villa	1931	T 3
Kórody György és Ribáry Alajos	Bérház, Fő u.	1936	T 5—6
	Bérház, Attila utca	1937	T 11



Kórody György	„Lipesei” portál, Kígyó utca	1938	T 10
Koromzay Vilmos	BBTE székház, Pasaréti út	1941	M 4
	Ikerház, Szurony u.	1943	T 2
Kósa Zoltán	Munkásöltöző, Schell gyár	1935	T 11
	Villa, Széher út	1935	T 1
		1943	T 1
	Villa, Virányos út	1936	T 1
	Csal. ház, Kútvolgyi út	1937	T 1
	Bérház, Csáky út	1937	T 10
	Bérház, Kacsá u.	1937	T 10
	Bérház, Batthyány u. 23.	1943	M 10
	Bérház, Csalogány u. 20/a.	1943	M 10
Kósa Zoltán—Fiala Géza	Bérház, Madách út 11.	1943	M 1
Kotál Henrik	Lakóház, Angyalföld	1941	M 10
Kotsis Endre	Családi ház	1932	M 2
	Bérház, Vörösmarty tér	1941	M 8
		1939	T 6
		1943	T 1
	Családi ház, Orvos u.	1941	M 6
	Bérvilla, Varázs u.	1941	M 8
	Bérház, Krisztina krt. 143.	1941	M 8
	Bérház, Hungária út	1941	M 8
Kotsis Iván	Regnum Marianum templom	1926	M 1
	Margitsziget, tejivócsarnok	1926	M 1
	Villa, Istenhegyi út	1926	M 1
	Villa, Orló u.	1926	M 1
	OKI hivatali épületei,		
	Nagyvárad tér	1942	M 3
	Budapesti ápoló- és védőnő- képző	1942	M 4
	Muskátló u. családi ház		
	Árvácska u. kétlakásos ház		
	Kanizsai u. 5. bérház		
	Ganz u. 15. bérház		
	Bajza u. 4. bérház		
	Műegyetem aerodinamikai inté- zet, Bertalan u.		
Kotsis Tivadar—Sós Aladár	Bérvilla, Mész u.	1934	T 3
Kováts Frigyes— Székely Kováts Ferenc	Családi ház	1932	T 8
	Üdülő Petneházy rét	1935	T 11
Kozma Lajos	Családi házak	1929	T 7
	Családi ház	1930	T 4
	Portálok	1930	T 11
	Családi ház, Orsó u.	1931	T 3
	Családi ház a Pasaréti úti telepen	1931	T 10
	Kétlakásos villa	1932	T 8
	Családi ház, Ruszti út	1932	T 11
	Portálok	1933	T 3
	Bérvilla, Levendula u.	1933	T 12
	Családi ház, Orsó u.	1933	T 12
	Családi ház, Kavics u.	1933	T 12
	Bérvilla, Mész u.	1934	T 9
	Vígsház kávéház	1934	T 10
	„Üvegház”, Vadász u.	1935	T 2
		1937	T 10
	Átrium mozi és bérház	1936	T 5—6
		1938	T 5
	Bérvilla, Trombitás u.	1936	T 9
	Bérvilla, Rózsadomb	1937	T 11
	Bérház, Régi Posta u.	1938	T 1—2
		1943	T 1

	Családi ház, Gellérthegy	1938	T 12
	Magyar Divatcsarnok homlokzata		
Kovács Gyula Lajos	Bérház, Beresényi u. 36.	1944	M 1
Körmendy Nándor	Elemi iskola, Németvölgyi út	1931	M 1—3
	„Majláth” autószervíz	1938	T 3
Körmendy Nándor— Gerlőczy Gedeon	OTI baleseti kórház	1940	T 7
		1943	T 1
Körner József	Csónakház	1932	T 12
	Weekendház, Szűnyogsziget	1934	T 1
Králik László	Kispest, Vágóhid	1937	T 6
Králik László— Bierbauer Virgil	Budaörsi repülőtér hangárai	1937	T 8
		1943	T 1
Králik László	Angyalföldi OTI telep lakóház	1941	M 10
Krassói Virgil—Módos Ferenc	Farkasréti temető, ravatalozó	1938	T 10
Krassói Virgil	Dreher gyár munkásjól. épület	1942	M 6
	Lakóház, Tomesányi úti és Pongrácz úti telepen	1942	T 11
Kretter János	Családi ház OTI angyalföldi telepen	1941	M 10
Krén Ferenc	Munkásjóléti épület, Rómaifürdő	1943	É 1
Kudelka György és Simó Gábor	Bérház, Attila u.	1936	T 12
	Bérház, Batthyány u.	1937	T 7
Lauber László	Excelsior autószervíz, Fehérvári út	1930	T 2
	Bérvilla, Marcibányi tér	1933	T 7—8
Lauber László és Nyiry István	Bérház, Németvölgyi udvar	1935	T 5
	Bérház, Kékgyolgyó u.	1935	T 5
		1943	T 1
	Kisbérház, Corvin tér	1936	T 12
Lauber László, Nyiry István és Bálint Sándor	Bérház, Irányi u.	1936	T 12
Lauber László és Nyiry István	Bérház, Szép u.	1937	T 10
	Telefongyár székháza	1941	T 6
	Pénzüntézeti Központ székháza, Szabadság tér	1942	T 2
		1942	É 1
		1943	T 1
	Bérház, Vincellér u.	1942	M 8
Lavotta Gyula	Főv. Erdei iskola	1932	M 1—3
Lechner Jenő	Bérház, Mester u.	1927	M 3—4
	Családi ház (Rózsahegyi) Hantos utca	1928	T 6
	Budai Országház helyreállítás	1929	M 4
	Templom, Rezső tér	1931	M 7—9
	Bérház	1931	M 4—6
	Templom, Németvölgyi út	1931	M 7—9
	Bérvilla	1932	T 8
	Múteremház, Óbuda	1934	T 6
ifj. Lechner Jenő	Bérház, Váci út	1936	T 5—6
	Lakóház, angyalföldi OTI telep	1941	M 10
Lechner Jenő és ifj. Lechner Jenő	Római katolikus templom, Albertfalva	1941	M 12
Lechner Jenő (Kismarty)	Templom, Remetekertváros	1944	
Lechner Loránd	Lakóház, Angyalföldi OTI telep	1941	M 10
Lehoczky György	Lakóház, Angyalföldi OTI telep	1941	M 10
	Keresztény leányegyesület szék- háza, Bocskay út	1941	É 1
		1942	T 5
Leszner Manó	Családi ház, Gellérthegy	1930	T 9



Létay András	Bérház, Gyöngyösi út	1927	M 3—4
Ligeti Pál és Molnár Farkas	Többlakásos villa („Delej villa”)	1930	T 4
	Családi ház a Rózsadombon	1931	T 10
	Családi ház a Pasaréti úti telepen	1931	T 10
Ligeti Pál	Bérvilla, Árvácska út	1932	T 12
	Bérvilla, Diana út	1932	T 12
	Bérház, Badacsonyi utca	1934	T 1
	Bérház, Szamos u.	1934	T 1
Ligeti Pál és társai	OTI bérházak, Tisza K. tér	1935	T 7
		1938	T 5
		1943	T 1
Ligeti Pál	Bérház, Rudolf t. 4/b.	1937	T 11
Ligeti Pál—Révész György	Klubbáz, Margitsziget	1937	T 12
Ligeti Pál—Pallós György	Bérvilla, Bimbó út	1943	T 8
Löllbach Kálmán	Szeretetotthon	1939	T 7
Lubovits István	Kerepesi úti óvoda	1942	T 3
Lux Géza	Kőtár épület, Margitsziget	1933	É 1
Lux Kálmán	Bérház, Mura u.	1927	M 3—4
Major Máté—Detre Pál	Bérház, Attila u.	1935	T 1
		1943	T 1
Major Máté	Bérvilla, Sashegy	1936	T 1
Málik József	Bérház, Rákóczi út (Singer ház)	1938	T 4
	Családi ház, Tulipán u.	1940	T 2
	Társasház, Kút u.	1940	T 2
	Bérház, Városmajor u.	1940	T 2
	Bérház, Hattyú u.—Csalogány utca	1940	T 2
		1942	M 8
	Bérház, Gyorskocsi u.	1941	M 4
	Bérház, Damjanich u.	1942	M 8
Málnai Béla	MÁK bérház, Országház tér	1930	M 4
	Villa, Garas u.	1930	M 4
	Sebő villa	1930	M 4
	Virányos úti villa	1930	M 4
	Városmajor úti bérház	1930	M 4
	Retek utcai bérházcsoport	1930	M 4
	Szemere utcai bérház	1930	M 4
	Koháry utcai bérház	1930	M 4
	Villa, Orlóí út 9.	1933	M 1—3
	Lakóház, Pesterzsébet	1933	M 1—3
	Lakóház, Hűvösvölgy	1933	M 1—3
	Lakóház, Orlóí út 7.	1933	M 1—3
	Bérvilla, Toroczkó út	1933	M 1—3
	Bérház, Tátra u.	1933	T 4
	Elysée kávéház	1939	T 5
	Bérvilla, Bimbó u.	1941	T 8
	Bérvilla, Kitaibel Pál u.	1941	T 8
Málnai Béla és László	Bérház, Űrömi út	1943	T 3
	Bérház, Daru u.	1943	T 3
Margalit Andor és József	Bérház, Horty M. út	1933	T 4
Maróthy Kálmán	Maglódi úti szeretetotthon	1931	T 11—12
	Családi ház a Pasaréti úti telepen	1931	T 10
		1943	T 1
Martonosi Baráth Lajos	Bertalan udvar, bérház	1931	M 4—6
Masirevich György	Családi ház, Hűvösvölgy	1934	T 9
Masirevich György—Sávoly Pál	Hajóállomás, alsó rkp.	1937	T 7
Masirevich György	OTI rendelő, Visegrádi u.	1939	T 4
	Angyalföldi OTI telep lakóház	1941	M 10
Martsekényi Imre	Bérház, Bocskay út	1942	M 8
	Bérház, Lónyai u.	1943	T 10
	Bérházcsoport, Váci út	1944	T 6

Medgyaszay István	Bérház, Juranich u.	1925	M 1—3	
	Bérház, Budaörsi út	1927	M 3—4	
	Baár Madas gimnázium	1928	T 2	
		1930	M 5—6	
	Ref. templom, Kelenföld	1929	M 3	
	Bérházcsoport, Németvölgyi út	1929	M 7—8	
	II. ker. rendelő	1938	M 4—6	
	Központi tűzőrségi ép.	1941	T 11	
	Bérház, Tisza I. u.	1943	M 4	
	Bérház, Tátra u.	1929	M 7—8	
Medgyes Alajos	Családi ház	1935	T 2	
	Villa a Rózsadombon	1940	T 3	
	Bérház, Budapest	1933	T 2	
Meitner és Csengeri	Bérház, Lajos u.	1942	M 8	
	Lakóház, angyalföldi OTI telepen	1941	M 10	
Melzer Károly	Bérház, Pongrácz út	1927	M 10—12	
Mészáros László	Bérház, Ilona u.	1936	T 12	
	Bérház, Attila u.	1936	T 12	
	Bérház, Bertalan u.	1942	M 1	
		1942	T 1	
	Bérház, Káplár u.	1942	M 1	
	Bérvilla, Tündérlaki mélyút	1942	M 1	
	Bérvilla, Budaörsi út	1942	T 1	
	Villa,	1931	T 3	
	Csepeli községháza	1937	T 4	
	Családi ház	1938	T 5	
Miskolczy László	Családi ház, Darány I. u.	1942	M 7	
	Családi ház, Minerva u.	1942	M 7	
	Bérvilla, Ruszti út	1942	M 7	
	Lakóház, angyalföldi OTI telep	1941	M 10	
	Farkasréti temető, ravatalozó	1938	T 10	
	Többlakásos villa	1930	T 4	
	Egy építész lakása	1930	T 10	
	Családi ház, Rózsadomb	1931	T 10	
	Családi ház a Pasaréti úti telepen	1931	T 10	
	Családi ház, Cserje u.	1932	T 1	
Misley Sándor	Családi ház, Kavics u.	1932	T 1	
	Családi ház, Vérhalom u.	1932	T 12	
	Családi ház, Cserje u.	1932	T 12	
		1938	T 5	
		1938	T 5	
		1932	T 12	
		1938	T 5	
		1938	T 5	
		1932	T 12	
		1938	T 5	
Módos Ferenc és Krassói Virgil	Családi ház, Lejtő út	1932	T 12	
		1938	T 5	
	Családi ház, Darányi I. u.	1932	T 12	
Molnár Farkas	Társasház, Toldy F. u.	1932	T 12	
		1938	T 5	
	Társasház, Lotz Károly u.	1934	T 1	
	OTI bérházak, Tisza Kálmán tér	1935	T 7	
		1938	T 5	
		1936	T 1	
		1936	T 1	
		1938	T 5	
		1937	T 1	
		1938	T 5	
Molnár Farkas és Ligeti Pál	Családi ház, Harangvirág utca	1936	T 1	
	Családi ház, Csévi utca	1936	T 1	
		1938	T 5	
	OTI pestújhelyi kórház	1937	T 1	
		1938	T 5	
	Molnár Farkas és társai	Elektromos Művek irodaháza, Csáky u.	1937	T 1
		Eternit lemezzel burkolt családi ház, Napos út	1937	T 10
		Társasház, Pasaréti út	1937	T 12
			1943	T 1
		Családi ház, Mese u.	1937	T 12
Családi ház		1938	T 5.	
Lakóház OTI angyalföldi telepén		1941	M 10	



Molnár József	Családi ház, Selmeci út	1942	T 12
	Családi ház, Nagytétény	1942	T 2
Möller István	Templom, Lehel tér	1934	M 1—2
Möller Károly	„Szalay István” iroda és gyár	1940	T 8
	Bérház, Miksa u.	1943	M 6
Münnich Aladár	Bérház, Benczúr u.	1928	T 1
	Bérházcsoport, Lenke u.	1928	M 3
	Galamblövé ház, Margitsziget	1929	M 7—8
	Bérház, Márvány u.	1929	M 7—8
	Bérház, Thököly út	1929	M 7—8
	Nemzeti lovarda bérháza	1929	M 7—8
	Bérház, Benczúr u.	1929	M 7—8
	Családi ház a Pasaréti úti telepen	1931	T 10
Münnich Aladár—Preisich Gábor	Bérház, Gellérthegy u.	1933	T 2
Münnich Aladár	Nagyvásártelep	1933	T 1
		1943	T 1
	Bérvilla, Nagyboldogasszony útja	1933	T 7—9
	Sorházak, Hamzsabégi út	1934	T 2
	Sorházak, Tarcali u.	1934	T 2
	Futura bérház, Káás Ivor u.	1936	M 1—2
	Bérház, Aranykéz u.	1936	T 5—6
	Családi ház, Fodor u.	1936	T 11
	Családi ház, Berkenye u.	1936	T 11
	Futura bérház, Vörösmarty tér	1938	M 1—3
		1938	T 8—9
	Bérház, Mérleg u.	1943	T 2
	Bérház, Görgey Arthur u.	1944	M 7
Nagy Dezső	Bérvilla, Németvölgyi út	1942	M 1
Nagy Márton	Lakóház, angyalföldi OTI telep	1941	M 10
Nászay Miklós, Schall József és Weltzl János	Pesterzsébet, kislakásos bérházak	1944	T 10
Nay és Strausz	Benczúr u. társasház	1934	M 1—2
Neuschloss Kornél és Gyenes Lajos	Bérház, Attila u. (Bethlen udvar)	1925	M 1—3
	Bérházcsoport, Hunor u.	1928	M 3
	Villa, Alvinczy út	1929	M 1
Novák Ede és Baráth Béla	Kislakásos ház, Pongrácz út	1927	T 4
	Bérház, Felka u.	1931	T 9
	Családi ház a Pasaréti úti telepen	1931	T 10
	Georgia bérház, Rákóczi út	1937	T 11
	Családi ház, Herman O. út	1937	T 11
Novák Ede—Hofstätter Béla	Weiss Manfréd nyugdíjintézet bérháza, Margit körút	1943	T 8
Novák Ede—Hamburger István	Lágymányos, izr. templom	1936	T 12
Nyíry István és Lauber László	Bérház, Németvölgyi udvar	1935	T 5
	Bérház, Kékgyólyó u.	1935	T 5
		1943	T 1
	Kisbérház, Corvin tér	1936	T 12
Nyíry István—Lauber László és Bálint Sándor	Bérház, Irányi u.	1936	T 10
Nyíry István és Lauber László	Bérház, Szép u.	1937	T 10
	Telefongyár új székháza	1941	T 6
	P. K. székház, Szabadság tér	1942	É 1
		1942	T 2
		1943	T 1
	Bérház, Vincellér u.	1942	M 8
Oblatt György és Hajdú Miklós	Bérház, Fehérvári út	1933	T 7—8
Oblatt György	Bérház, Újpesti rkp.	1934	T 10
	Bérház, Németvölgyi út	1934	T 10
	Raktárházak	1935	T 1

Oblatt György és Hajdú Miklós	Bérház	1936	T 2
Oblatt György	Bérház, Légrády K. u.	1936	T 12
	Bérház, Jurányi köz	1937	T 10
Olgay és Olgay	Interieur	1936	T 4
	Bérház, Városmajor u.	1941	T 8
	Stühmer gyár	1941	T 12
		1943	T 1
	Lakóház, angyalföldi OTI telepen	1941	M 10
	Nyaraló, Budakeszi út	1942	M 3
	Bérház, Lajos utca	1942	T 4
		1942	M 8
Olgay és Olgay, Hoepfner Guido, Fischer József, Horváth Gyula	Budapest Főv. Hamzsabégi úti lakótelep	1943	M 6
Orbán Ferenc és Szóts E.	Soproni úti iskola	1937	T 2—3
	Népliget u. sporttelep	1937	T 2—3
Padányi Gulyás Jenő—Györgyi Dénes	Bérházcsoport, Kolozsvári út	1928	M 3
Padányi Gulyás Jenő	Bérház, Kerepesi út	1933	T 2—3
	Elemi iskola, Külső Bécsi út	1937	T 2—3
	Elemi iskola, Diósárok út	1937	T 2—3
	Hunnia filmgyár	1937	T 6
		1938	M 1—3
	Klubbáz, Margitsziget	1938	T 20
	Zálogház, Pesterzsébet	1938	M 1—3
	Családi ház, Istenhegyi út	1941	M 6
	Családi ház, Újpest	1935	T 1
Pajor Zoltán	Főv. kislak. telep Szél u.	1943	M 3
Paksy Gyula	Bérvilla, Bimbó út	1943	T 8
Pallós György—Ligeti Pál	Árpád gimnázium, Óbuda	1940	T 9
Papp Imre—Hidasi Lajos	Villa Budán	1929	M 4
Paulheim Ferenc	Bérház, Mester u.	1931	T 5
	Ügető versenypálya	1933	T 10
	Bérház, Margit körút	1933	M 1—3
		1933	T 10
Paulheim Ferenc—Szabó László	XIII. ker. előjáróság	1938	M 4—6
		1938	T 7
	Bérház, Ráday u.	1941	M 8
	Lakóház, OTI kislakásos telepen	1941	M 10
	Ügetőversenypálya	1942	M 10
Pergesz József	Bérház, Logodi u.	1931	M 4—6
Perényi Miklós	Családi ház, Lovas út	1934	T 9
Pintér Miksa	Bérház, Bajza u.	1937	T 10
	Bérház, Zárda u.	1944	T 2
	Bérház, Böszörményi út	1944	T 2
Platschek Imre	Bérház, Hermina út	1932	T 10
	Bérház	1933	T 2
	Bérház, Budafoki út	1934	T 2
	Bérház, Fő u.	1935	T 5
		1936	M 1—2
	Bérház, Görgy u.	1936	T 5—6
	Bérház, Bem József u.	1937	T 10
	Bérház, Kandó K. u.	1937	T 10
	Bérház, Margit körút 51.	1938	T 1—2
	Kisbérház, Városmajor	1938	T 4
	Bérvilla,	1938	T 12
	Villa, a Naphegyen	1940	T 2, 19
		1943	T 1
	Bérház, Stoczek u.	1942	T 8
	Bérvilla, Pasaréti út	1942	T 9
	Bérház, Márvány u.	1943	T 5



Pogány Móric és társai	OTI bérházak, Tisza Kálmán tér	1935	T 7
		1938	T 5
Pogány Móric	Bérház, Szemere u.	1937	T 7
	Bérvilla, Áfonya u.	1937	T 11
		1945	T 1
Polgármesteri XIII. ügyosztály	IX., Aszódi és Fülely u. kislakásos bérház	1942	T 3
	IX., Mária Valéria telepi kislakásos bérház	1942	T 3
Politzer Miksa	Bérház, Pozsonyi út	1933	T 7—8
		1935	T 2
	Bérház, Ostrom utca	1936	T 5—6
Popper Ferenc	Családi ház, Berkenye u.	1935	T 12
	2 lakásos ház, Delej u.	1936	T 4
	Bérház, Légrády K. u.	1936	T 12
Preisich Gábor—Münnich Aladár	Bérház, Gellérthegy u.	1933	T 12
Preisich Gábor és Vadász Mihály	Bérház, Káplár u.	1934	T 1
	Vasvázias bérház, Horthy Miklós út	1934	T 10
		1938	T 5
	Em. ráép. Erzsébet királyné út	1934	M 6—7
		1943	T 1
Preisich Gábor—Vadász Mihály és társaik	OTI bérházak, Tisza Kálmán tér	1935	T 7
		1938	T 5
Preisich Gábor és Vadász Mihály	Bérház, Margit körút	1937	T 7
	Bérház, Krisztina krt.	1937	T 7
Preisich Gábor—Vadász Mihály és Wellisch Andor	Bauxit bérház, Dunapart	1939	T 8
Preisich Gábor és Gerle György	Bérház, Városmajor u.		
	Bérház, Koronaőr u.	1943	T 5
Pretsch János	Mávaut iroda és üzemi ép.	1941	T 5
Prokisch János	Villa, Hívősvölgy	1929	M 1
	Wekerletelepi áll. lakótelep épületei	1926	M 3—4
Puskás Károly	Lakóház a Tomcsányi úti és Pongrácz úti kislakásos telepen	1942	T 11
Quittner Ervin	Magyar Pamutipar	1930	T 11
	Családi ház a Pasaréti úti telepen	1931	T 10
	Bérház, Budafoki út	1932	T 10
	Bérház, Margit körút	1936	T 2
	Fiat Service állomás	1936	T 3
		1938	T 4
Ráczy György	Családi ház, Áfonya u.	1942	É 4
		1944	M 1
	Családi ház, Cimbalom u.	1944	M 1
Rainer Károly	Keleti Károly u. (Majláth féle) bérházak	1930	M 1
	Bérház, Kisfaludy u. (Ingatlanbank)	1930	M 1
	Hazai Bank, Kléh I. u.	1930	M 1
	Turán udvar társasház, Eszéki u.	1930	M 1
	Bérház, Fery Oszkár u.	1930	M 1
	Villa, Áldás u.	1930	M 1
	Villa, Ménesi út	1930	M 1
Rákos Pál—Beutum János	Savoy kávéház	1934	T 12
Rákos Pál	Majestic szálló, Svábhegy	1941	M 3
	Villa, Törökvész u.	1942	M 11
Raksányi Gyula—Svastits Géza	Családi ház	1932	T 8
Réczey Miklós	Bérház, Lövház u.	1941	M 8
	Bérház, Hősök tere	1944	M 6
Reich Kálmán	Elemi iskola, Prohászka O. u.	1928	T 8
Reischl Gusztáv	Notre Dame rendház, Sashegy	1931	M 7—9

Reiss Zoltán	Bérház, Ráday u.	1925	M 1—3
	Corvin áruház	1931	M 3
	Villa, Svábhegy	1931	M 3
	Bérház (Kasselik)	1931	M 3
Rerrich Béla	Bérház, Hengermalom u.	1928	T 1
		1928	T 3
		1928	M 9
		1932	T 12
Révész Zoltán	Játzóiskola, Rózsadomb	1934	T 1
	Játzóiskola, Rózsadomb (bővítés)	1941	T 8
	Bérvilla, Pasaréti út	1941	T 1
Révész és Kollár	Bérház, Vörösmarty tér	1928	M 2
		1928	M 2
	Bérház, Kossuth Lajos tér, elő- írt homlokzat	1929	M 7—8
Ribáry Alajos és Kórody György	Bérház, Fő utca	1936	T 5—6
	Bérház, Attila u.	1937	T 11
Rimanóczy Gyula—Bauer Gyula és Károlyi Antal	Kislakásos bérház, Szőlő utca	1942	T 3
	Kétlakásos ház, Pasaréti út	1934	T 2
Rimanóczy Gyula	Családi ház, Zugló	1934	T 2
	Pasaréti templom és rendház	1934	T 12
		1941	M 12
	Családi ház a Pasaréti úton	1935	T 12
	Postás nyugdíjas otthon	1938	T 3
	Pasaréti tér végállomás	1938	T 8—9
	Postavezérigazgatóság, Dob utca	1940	T 3
		1942	É 1
		1943	T 1
	Villa, Battai u.	1941	M 11
	Rimanóczy Gyula és tsai	Fedett Sportcsarnok	1941
Rimanóczy Gyula	Sporttelep öltözője	1942	É 4
Román Ernő	Társasvilla, Pasaréti út	1933	T 4
Román Ernő—Györgyi Dénes	Elektromos székház, Markó utca	1931	M 4—6
		1932	T 2
Román Miklós	Bérház, Örnagy u.	1931	M 4—6
Roth és Tauszig	Bérvilla, Pasaréti út	1933	T 12
	Bérvilla, Lórántffy Zsuzsanna u.	1933	T 12
	Családi ház	1937	T 11
Rottmann Elemér	Kútvölgyi kórház (Csánk E. néven a Tér és Formában)	1941	M 5
		1942	M 11
Rumszauer István— Wimmer László	Bérház	1932	T 3
	Bérház, Fadrusz u.	1932	T 10
Rumszauer György	Bérház, Maros u.	1933	T 11
	Bérház, Horthy M. út	1934	T 10
	Bérház, Attila u.	1934	T 10
	Bérház, Paulay Ede u.	1934	T 10
	Bérház, Lánchíd u.	1936	T 12
	Bérház, Honvéd u.	1939	T 2
	Bérház, Lónyay u.	1941	T 8
	2 lakásos ház, Wolff K. u.	1942	T 5
	Postamesterek bérháza	1943	T 1
	Bérház, Csalogány u. 12.	1943	M 10
	„Centrum” társasház	1930	M 10—11
Sailer István	Bérház	1932	T 3
	Bérház, Kende u.	1938	M 1—3
	Villa, Nagyboldogasszony u.	1942	T 8
Sándor Károly Sándv Gyula	Budai postapalota	1926	M 7—8
	Kispesti templom	1927	T 5
		1929	M 3
	Újpesti posta	1929	T 9
	Templom, Rákosliget	1934	M 1—3



Sárkány István—Menyhért Miklós	Elemi iskola, Horthy Miklós út	1937	T 2—3
Sárkány István	Lakóház OTI angyalföldi kisl. telepen	1941	M 10
Schall József	Lakóház, Angyalföldi OTI telep	1941	M 10
Schall József—Szendrői Jenő	Weekendház, Hárshegy	1943	É 3
Schall József—Nászay Miklós—Weltzl János	Pesterzsébeti kislak. bérházak	1944	T 10
Schneider F. (Köln)	Ford gyár Budapest	1940	T 12
Schmitterer és Bauer	Bérházecsoport, Gyarmat u.	1928	M 3
Schmitterer Jenő	Bérház Üllői út	1938	M 1—3
	Bérház, Vilmos császár út	1941	T 9
Schőmer Ferenc	Bérház, Kisfaludy u.	1929	M 7—8
	Petőfi tér—Galamb u. bérház	1938	M 4—6
	Fiúnevelő otthon	1939	T 12
Schulek János	Evangelikus templom, Kelenföld	1929	M 3
Sebestyén Arthur	Bérház, Mura u.	1927	M 3—4
	Gellért hullámfürdő	1927	T 2
		1927	M 10—12
	Villa	1930	M 9
	Gellért pezsgőfürdő	1934	T 8
Sennyei József	Lakóház, angyalföldi OTI telep	1941	M 10
Skultéty János—Szelle Kálmán	Családi ház, Róka u.	1928	T 6
Simkó Gábor és Kudelka György	Bérház, Attila u.	1936	T 12
	Bérház, Batthyány u.	1937	T 7
Somogyi György	Bérvilla, Pilsudszky út	1943	T 9
	Bérház, Gaál u.	1943	T 9
Sós Aladár—Jakab Dezső	Villa, Ménesi út	1927	T 3
	Svábhegyi Szanatórium	1927	T 6
	Bérház és templom, Zsigmond u.	1928	T 1
Sós Aladár—Komor Marcell—Jakab Dezső	OTI székház	1931	T 6
		1938	T 5
Sós Aladár	Bérház, Szamos u.	1934	T 3
	Bérvilla, Eszter u.	1934	T 3
	Bérház, Kandó K. u.	1936	T 12
Sós Aladár—Kotsis Tivadar	Bérvilla, Mész u.	1934	T 3
Sós Aladár—Vajda Andor	Melinda társasház, Svábhegy	1942	
Staudhammer Károly—Wellisch Andor—Falus Elek	Corso mozi, Váci út	1937	T 6
Steiner József	Bérház, Fadrusz u.	1929	M 7—8
	Bérház, Beresényi u.	1929	M 7—8
Steiner József—Bálint Sándor	Családi ház, Gellérthegy	1932	T 8
Stern Pál	Családi ház, Sövény u.	1934	T 2
	Bérház, Margit rakpart	1937	T 10
Suppingner Ferenc	Bérház, Lenke út	1931	T 9
Simkovits Lajos és társai	Fedett sportcsarnok	1941	M 11
Svastits Géza—Raksányi Gyula	Családi ház	1932	T 8
Szabolcs Ferenc	Bérház, Róna u.	1929	M 7—8
	Maglódi úti szeretetotthon	1931	T 11—12
		1933	M 1—3
Szabó Lajos	Lakóház, angyalföldi OTI telepen	1941	M 10
	Óvoda, a Főv. kislak. telepen	1942	T 11
Szabó Márton és László	Családi házak	1932	T 11
	Bérvilla, Gyergyói u.	1934	T 2
	Bérvilla, Budakeszi út	1934	T 2
	Kétlakásos ház, Lotz Károly utca	1934	T 9
	Ikerház, Gábor Áron út	1934	T 9
	Családi ház, Branyizskó út	1936	T 11
	Családi ház, Pasaréti út	1936	T 11
	Családi ház, Budakeszi út	1936	T 11

	Református gyülek. ház, Pasareti út	1939	T 10
	Családi ház, Cserje u.	1939	T 11
	Bérház, Batthyány u.	1939	T 11
	Családi ház, Normafa út	1943	T 2
	Családi ház, Róka u.	1928	T 6
Szelle Kálmán—Skultéty János			
Székely Kováts Ferenc—Kováts Frigyes	Családi ház	1932	T 8
	Üdülő, Petneházy rét	1935	T 11
Székely Kováts Ferenc	Családi ház, Istenhegyi út	1933	T 4
	Családi ház, Rózsadomb	1943	T 4
Székely Marcell	Bérház, Győri út	1931	M 4—6
	Bérház, Tatra u.	1933	T 11
Szell László	Családi ház	1932	T 11
	Családi ház, Szurony u.	1942	T 1
Szendrői Jenő—Janáky István	Anyaghivatal székháza, Fő utca	1942	É 4
Szendrői Jenő—Schall József	Weekendház, Hárshegy	1943	É 3
Szepsy Sándor	Budai lakóház	1927	M 10—12
		1929	M 4
	Budai villa	1929	M 4
	Bérház	1930	M 10—11
Szirmai József	Bérház, Horthy M. út	1931	T 9
	Családi ház	1932	T 1
	Bérház, Fazekas u. 10.	1943	
Szivessy Tibor és Jánuszky Béla	Fórum mozi	1927	T 1
	Bérház, Pannónia u.	1928	T 1
	Pesterzsébeti reform. templom	1929	M 3
	Bérház, Pesterzsébet	1929	M 7—8
	Villa, Rózsadomb	1930	M 8
	Családi ház	1932	T 8
	Családi ház, Pasarét	1932	T 8
	Bérház, Toldy F. u.	1932	T 10
Szivessy Tibor	Családi ház, Szeher u.	1928	T 6
	Bérház	1933	T 11
	Bérvilla, Lepke u.	1942	T 1
	Társasház, Vilma királynő út	1942	M 8
	Társasház, Vármegye u.	1942	M 8
	Bérház, Kapás u.	1942	M 8
Szontagh Pál	Ikerház, Breznói út	1934	T 9
	Lakóház OTI angyalföldi úti telepén	1941	M 10
Szöllősy Aurél	Bérházcsoport, Rozgonyi út	1928	M 3
Szöllősy Elemér	Bérház, Enyedi u.	1933	T 11
	Bérház, Pozsonyi út	1935	T 2
	Bérház, Olasz fasor	1935	T 2
	Nyaraló a Svábhegyen	1939	T 9
Tabéry Iván	Családi ház, Törökveszi út	1940	T 6
Tálas Gyula	Családi ház, Rózsadomb	1931	M 2
Tauszig és Róth	Bérház, Bálvány u.	1931	M 4—6
	Családi ház, Pasaréti úti telep	1931	T 10
	Bérvilla, Pasaréti út	1933	T 12
	Bérvilla, Lórántffy Zs. u.	1933	T 12
	Családi ház, Radna u.	1937	T
	Bérház, Madách út 7.	1943	M 1
Tscheöke Hermann	Bérház, Juranics u.	1925	M 1—3
	Elemi iskola, Fenyves u.	1937	T 2—3
		1942	M 9
Toroczkay Wigand Ede	Budai lakóház	1927	T 9
Tóth Imre	Lakóház, angyalföldi OTI telep	1941	M 10
Tóth Imre és társai	Fedett sportcsarnok	1941	M 11
Tóth Imre—Halász Jenő	Budapest, Szent István város református templom	1941	T 7



Vadász Mihály—Preisich Gábor	Bérház, Káplár u.	1934	T 1
	Bérház, Horthy M. út	1934	T 10
	Em. ráép. Erzsébet Királyné útja	1934	M 6—7
Vadász Mihály—Preisich Gábor és társaik	OTI bérházak, Tisza Kálmán tér	1935	T 7
		1938	T 5
		1943	T 1
Vadász Mihály—Preisich Gábor	Bérház, Margit körút	1937	T 7
	Bérház, Krisztina krt.	1937	T 7
Vadász Mihály—Preisich Gábor —Wellisch Andor	Bauxit bérház, Dunapart	1939	T 8
Vajda Andor és Pál	Bérház, Olasz fasor	1934	T 3
Vajda Andor—Sós Aladár	Melinda társasház, Svábhegy	1942	T 9
Vágó László és Faragó Ferenc	Dohány u. Hősök temploma	1931	T 11—12
		1932	M 1—3
Vágó László	Bérház, Dohány u.	1931	M 1—3
	Családi ház a Pasaréti úti telepen	1931	T 10
Vákár Tibor	Lakóház, angyalföldi OTI telep	1941	M 10
Valkó Sándor	Bérházak	1937	T 7
Vámos Imre	Családi ház és mozgásművészeti iskola, Stefánia út	1940	T 6
		1941	T 7
		1941	T 7
		1942	T 1
		1942	T 1
		1943	T 3
		1943	T 3
		1944	É 1—2
		1941	M 10
		1937	T 11
Varsa Lajos László	Csoportház, Vérhalom u.	1937	T 11
	Társasház, Szentkorona útja	1941	M 2
Vasváry Géza—Arányi I.	Bérház, Pozsonyi út	1935	T 2
Vida A.—Nay és Strausz	Bérház, Váci út 24.	1928	T 1
Vidor Emil	Családi ház	1932	T 11
	Családi ház, Rózsadomb	1934	T 2
Vidor Pál	Margitszigeti Ásványvízüzem	1938	T 8—9
	Bérház	1941	T 6
Virágh Pál	Családi ház	1932	T 1
	Kispesti színház	1936	T 3
	Lakóház a Pongrácz út és Tomesányi u. kisl. telepen	1942	T 11
	Családi ház, Lepke u.	1943	M 11
	Bérház, Nagyenyed u.	1943	T 3
	Bérház, Bakáts u.	1944	T 1
	Budai kisbérház	1929	M 7—9
	Fíllér u. bérház	1933	M 1—3
		1933	T 4
	Budai villa	1933	M 1—3
Wanner János	Lakóház, angyalföldi OTI telepen	1941	M 10
	Bérvilla, Olasz fasor	1937	T 11
Wanner János—Antal Dezső és Kamarássy Jenő		1943	T 1
	Bérvilla, Himfy u.	1937	T 11
	Mérnöki Kamara székháza	1941	É 1
		1941	T 7
	Gém u. iskola	1942	M 9
	OTI óbudai kislak. házak	1942	M 5
	Ganz Danubius tisztv. lakóház	1926	M 2
Wälder Gyula	Margitszigeti szálloda	1926	M 2
	BSZKRT székház	1927	M 8—9

	Cisztercita gimnázium és templom	1927	M 8—9
	Családi ház a Pasaréti úti telepen	1931	T 10
	Rákóczi úti bérház (Guttmanház)	1937	T 7
		1937	M 9—12
	Villa, Szemlőhegy	1937	M 9—12
	Fonciére bérház Budán	1937	M 9—12
	Bérház, Madách tér	1937	M 9—12
	KMT ház, Madách tér	1938	M 4—6
Weichinger Károly	Családi ház a Pasaréti úti telepen	1931	T 10
	Családi ház, Rózsadomb	1934	T 6
Weichinger Károly—Hübner Tibor	Szilágyi Erzsébet leánygimnázium	1937	T 2—3
		1943	T 1,
Wellisch Andor	Új lóversenytér tribünje	1926	M 3—4
	Salgótarj. kőszénb. Sas u. emeletráépítés	1926	M 3—4
	Családi ház a Pasaréti úti telepen	1931	T 10
	Bérvilla	1932	T 1
	Bérház, Hargita u.	1932	T 10
	Bérház, Pasarét	1933	T 7—8
	Fellner kastély-nyaraló, Svábhegy	1934	M 1—2
Wellisch Andor—Falus Elek—Staudhammer Károly	Corsó mozi, Váci út	1937	T 6
Wellisch Andor—Preisich Gábor—Vadász Mihály	Bauxit bérház, Dunapart	1939	T 8
Wellisch Andor	Salgótarjáni-Rimamurányi bérház Budapest-Dunapart	1939	T 3
	Bérház, Széchenyi rkp.	1939	T 3
		1939	T 3
Weiss Pál	Csónakház	1938	T 8—9
Weisz Sándor	Bérház, Eszék u.	1934	T 3
	Bérház, Gyöngyház u.	1934	T 3
	Bérház, Bercsényi u.	1943	T 8
Weltzl János			
Weltzl János—Schall József—Nászay Miklós	Kislakásos bérház Pesterzsébet	1944	T 10
Wiedermann Ágoston	Bérház, Zugló	1932	T 7
Wiegand Ede	Bérház, Juranics u.	1925	M 1—3
Wimmer László—Rumszauer György	Bérház	1932	T 3
	Bérház, Maros u.	1933	T 11
Wimmer László	Kétlakásos ház	1936	T 9
	Bérház, Kiszókus u.	1936	T 12
Ziegler Géza—Fischer József	Császárfürdő	1929	T 4
Zombory József	Kultúrház, Zugló	1930	M 2
Zrumetzky Dezső	Villa, Húvösvölgy	1929	M 1