

ÉLŐFAKÉSZLETÜNK ÉRTÉKE ÉS ÉRTÉKVÁLTOZÁSA*

Dr. MÁRKUS LÁSZLÓ

a mezőgazdasági tudományok kandidátusa, tudományos főmunkatárs,
ERTI Sopron

Az élőfakészlet része a nemzeti vagyonnak. Elsőrendű érdek, hogy reális érték kerüljön be a nemzeti vagyon és hamarosan az erdőgazdálkodó szervezetek érték-nyilvántartásaiba.

Az ERTI több év óta foglalkozik az élőfakészlet értékének megállapításával. Az alkalmazott eljárás lényege az, hogy a fiatal korban a költségek, az idősebb korban pedig a fahasználati költségekkel csökkentett árbevételből levezetett ún. kitermelési érték alapján kalkulálja az élőfakészlet értékét.

Az értékelés alapjául szolgáló naturális adatokat az 1976. jan. 1-re aktualizált üzemtervekből a MÉM Erdőrendezési Szolgálat bocsátotta rendelkezésünkre.

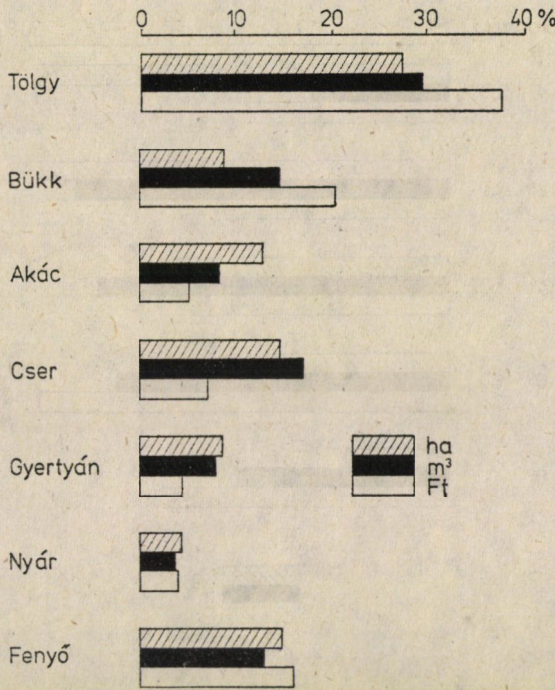
Az értékelést mind változatlan, mind folyó áron is elvégeztük. Változatlan árnak vettük az 1970. évi feldolgozásban kimunkált árakat. A folyó árak kidolgozásakor a költségeket és árbevételeket az erdőgazdasági statisztikából és az ERTI adatgyűjtéseiből munkáltuk ki.

Az 1976. jan. 1-i állapotot egybevetettük az 1970. évi vizsgálatokkor kapott adatokkal. Ezek az egybevetések módot adtak a változások megállapítására.

Az 1970. évi értékeléskor a fatermelésre kijelölt állami erdőgazdasági erdők élőfakészletének értékét 41,6 milliárd Ft-nak találtuk. Az 1976. évi változatlan áras értékeléskor 51,7 milliárd Ft lett az élőfakészlet értéke. A változatlan áron történő értékváltozás, ill. növekedés oka az, hogy az említett két időpont között a kalkulációba bekerült terület 9,1%-kal, az élőfakészlet pedig 33,2%-kal megnőtt. Változott a fafaj- és a korosztály-összetétel is; mindez együttesen azt eredményezte, hogy 24%-kal megnövekedett az élőfakészlet értéke.

Az aktualizált üzemtervi adatok alapján a *folyóáron* történt értékeléskor az élőfakészlet értékét 60,6 milliárd Ft-nak találtuk. Ez esetben az átlagos érték 66,2 eFt/ha, ill. 367 Ft/m³. A további elemzések az aktualizált, folyóáras értékelésre vonatkoznak.

* Az Erdészeti és Faipari Tudományos Ülésen 1980. február 28-án elhangzott előadás.



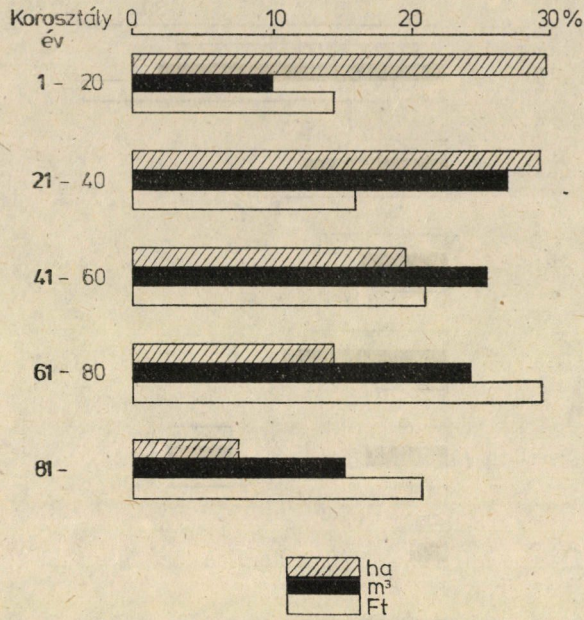
1. ábra

Az 1. ábrán az állami erdőgazdaságokra vonatkozóan a különböző fafajok területének, élőfakészletének és értékének százalékos megoszlása található meg. Az értékszázalékok az alsó pásztaban láthatók.

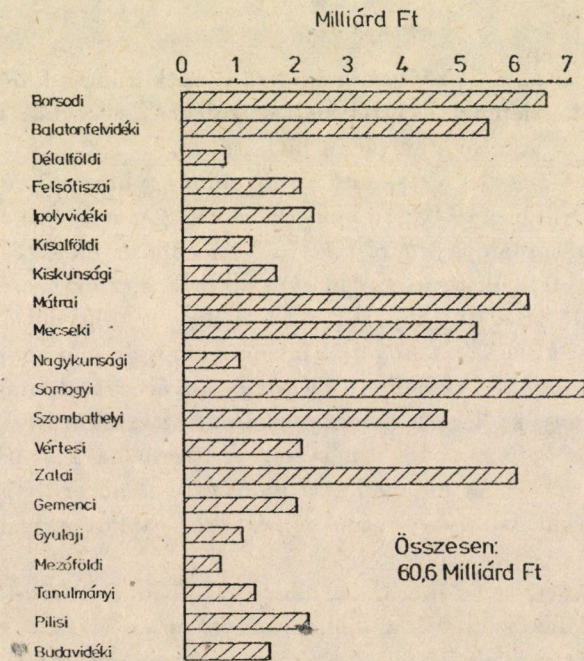
Az összes élőfakészlet értékének több, mint egyharmad része (37,3%) a tölgyre jut, kb. egyötöde (19,8%) a bükkre, és 15,7%-a a fenyőkre. Ez a három összesen csaknem háromnegyed részét (72,8%) adja az élőfakészlet-értéknek.

A különböző fafajok területi, élőfakészletbeli és érték szerinti százalékos megoszlását együtt vizsgálva megállapítható, hogy a tölgnél és a bükknél a területi arány a legkisebb, ezt követi a fatömegarány, a legnagyobb az értékarány. Ezeketől a fafajoktól remélhető a legnagyobb árbevétel, magas a fatömegprodukción is. A fenyőknél és a nemesnyáráknál az értékarány meghaladja a fatömegarányt, tehát magas az árbevétel. A csernél a kis árbevétel miatt alacsony az értékarány. Az akácnál és a gyertyánál a területarány a legnagyobb, majd a fatömegarány és végül az értékarány következik. A természetes termék alacsony, az árbevétel kicsi.

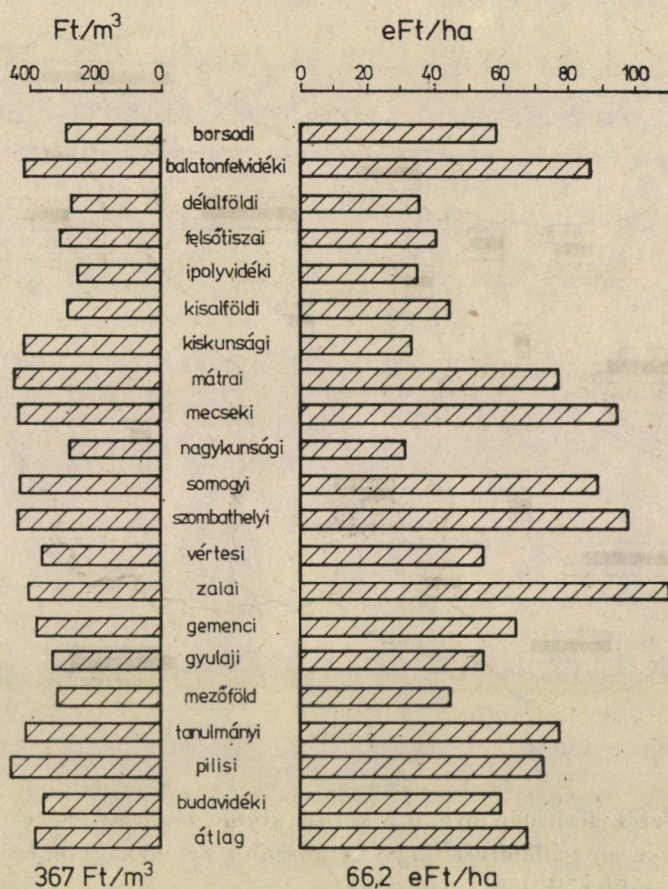
A két értékbécslés időpontban, azaz 1970-ben és 1976-ban a fafajok területének és élőfakészletünk abszolút nagysága és értéke természetesen különböző, de az arányok közel azonosak, és nem változtak az előzőekben ismertetett arányok sem.



2. ábra

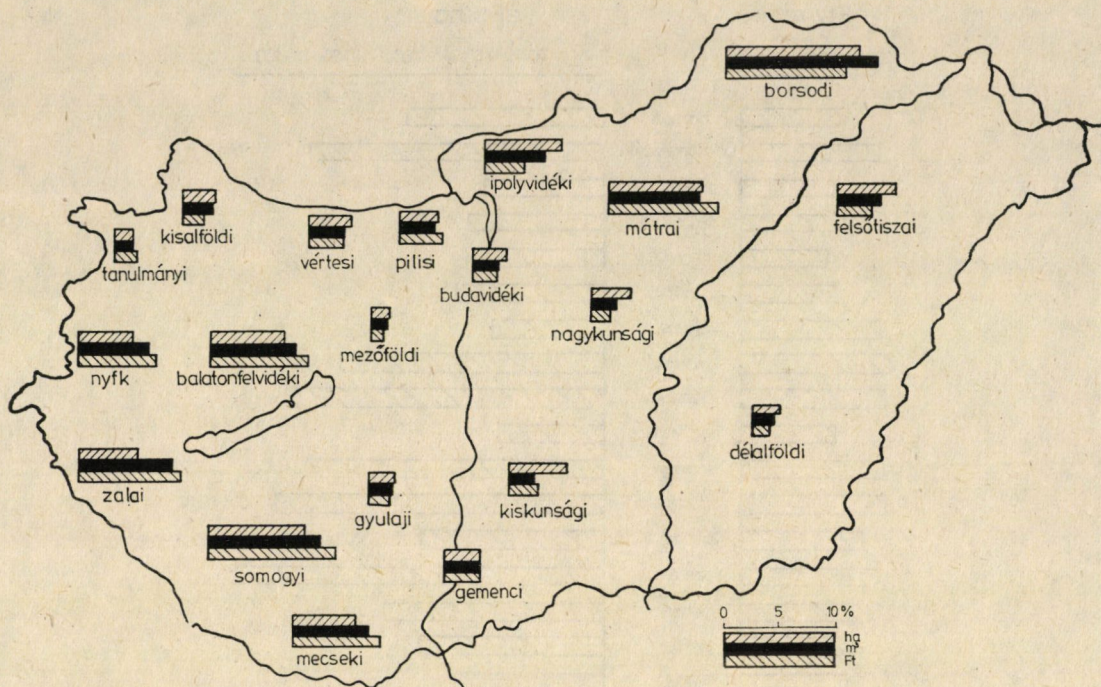


3. ábra



4. ábra

A 2. ábrán a korosztályok területének, élőfakészletének és értékének százalékos megoszlása található. A könnyebb összehasonlítás végett egységesen 20—20 korfokot vontunk össze egy korosztályba. A korosztály, terület, élőfakészlet és állományérték megoszlási százalékát együtt elemezve mindkét felvételi időpontban azonos tendenciájú kép alakult ki. A legfiatalabb korosztályban a területszázalék a legmagasabb, lényegesen kisebb a fakészlet, és viszonylag magas az értékszázalék. A 21—40 éves korosztályban a terület és az élőfakészlet százalékos aránya közel azonos, az értékszázalék még itt is alacsony. A 41—60 éves korosztályban az élőfakészlet százalékos aránya megelőzi a terület- és az értékszázalékot. Ebben a korosztályban is még meglehetősen alacsony az értékesebb választékok aránya. A 61. évtől kezdődően minden korosztályban a területszázalék a legkisebb és az értékszázalék a legnagyobb. Ezekben a korosztályokban a várható árbevétel a méretesebb, értékesebb választékok nagyobb részaránya miatt már magas, így az élőfakészlet értéke is jelentős.



5. ábra

A két értékelési időpontban a korosztálymegoszlásra is érvényes a fafajokra tett azon megállapítás, hogy az abszolút értékek különböznek, de az arányok és tendenciák közel azonosak.

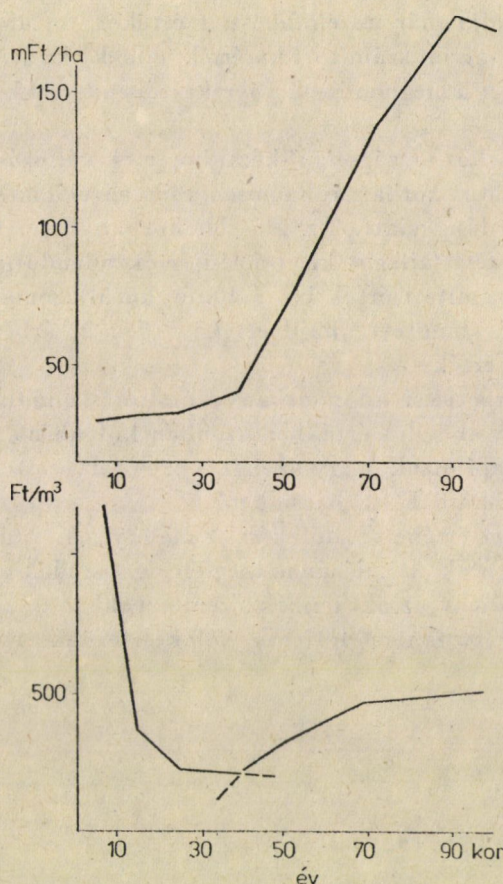
A 3. ábrán leolvasható az egyes erdőgazdaságok élőfakészletének értéke. Az ábrára való rátekintés után kiviláglik, hogy igen tág, 0,6 és 7,2 milliárd Ft-os határok között mozog a vállalatonkénti élőfakészlet-érték. Hét erdőgazdaságnál (Borsod, Balatonfelvidék, Máttra, Mecsek, Somogy, Szombathely, Zala) meglehetősen magas. A felsorolt hét erdőgazdaság az összes élőfakészlet értékének kb. kétharmad részével gazdálkodik.

A 4. ábrán a területi (ezer Ft/ha) és az élőfakészlet egységre eső (Ft/m³) értékmutatók láthatók vállalatok szerint. Az átlagos érték 66,2 eFt/ha.

A terület egységre eső átlagos élőfakészlet érték a fafajtól, annak minőségétől, a korosztály arányoktól függ elsősorban.

Ugyancsak a 4. ábrán szemlélhetjük az élőfakészlet egységre jutó értéket is. Ez az érték 243—444 Ft/m³ között van. Az átlagos érték 367 Ft/m³; az Erdőleltár szerint 338 Ft/m³ volt, a növekedés tehát 9%.

Az egyes vállalatok terület, élőfakészlet és állományérték megoszlási százalékát együtt az 5. ábra mutatja be. Az ábrát szemlélve több típus alakítható ki. Az első típusban a három tényező százalékos értéke állandóan nő,



6. ábra

tehát a területszázalék a legkisebb, és az állományérték-százalék a legmagasabb. Általában ezekben az erdőgazdaságokban folyik a legjövödelmezőbb gazdálkodás, nagy élőfakészletet adó, értékes fafajokkal. A Balaton felvidéki, a Mecseki, a Szombathelyi, a Somogyi, a Zalai és a tanulmányi erdőgazdaságok találhatók ebben a csoportban. A második típusban a terület, élőfakészlet, értékszázalék egymásutánja állandóan esik. Ezekben a gazdaságokban sok a fiatal állomány, és kisebb a produktum; a kevésbé értékes fafajok dominálnak.

A továbbiakban vizsgáljuk meg az 1976. évi állapotnak megfelelő korérték-görbéket is.

A 6. ábrán felül a ha-kénti országos korérték-görbe látható. Az ábráról leolvasható, hogy a terület szerinti korérték az idő előrehaladtával az első szakaszban lassan nő; ebben az időszakban a ráfordításokból adódik az állomány értéke. Majd kb. a 40. év után az érték hirtelen erős növekedést mutat. Ebben az időszakban a feltételezett fahasználati árbevételből levezetett

kitermelési érték adja már az élőfakészlet értékét. Az utolsó időszakaszban visszaesik a terület szerint számított korérték; ennek oka az, hogy a területegységre eső élőfakészlet a megbontások következtében lecsökken, s így az érték is kisebb lesz.

A 6. ábrán alul az országos m^3 -kénti korérték változás szemlélhető. Ez a fajlagos érték a fiatal korban rohamosan esik az élőfakészlet meglehetősen nagymérvű növekedése miatt. Az idősebb korban feltételezett fahasználati árbevételből levezetett fajlagos kitermelési érték állandó jelleggel emelkedik. A kétféle módon számított érték kb. a 40. év körül azonos. Ez időpont előtt a költségek szerint számított, majd ezt követően az árbevételből levezetett érték adja a reális értéket.

A két értékbecslési időpontban számított mindkét korérték-görbe tendenciája azonos, abszolút értékben azonban különböző.

Azt is megállapítottuk, hogy az összes üzemtervezett erdőnk élőfakészletének értéke 84 milliárd Ft-ra becsülhető.

Az élőfakészlet értéke az élőfakészlet mennyiségi és minőségi változásának, a költségek és árak alakulásának megfelelően az idők folyamán állandóan változik. Célszerű, hogy az aktualizált üzemtervekhez és az ötéves tervekhez kapcsolódva folyamatosan módosítsuk élőfakészletünk értékét.