

4. FELNŐTTKORBAN MEGJELENŐ TÁRSADALMI EGYENLŐTLENSÉGEK

4.1. A SZEMÉLYI TŐKEJÖVEDELMEK JELLEMZŐI ÉS A JÖVEDELEMELOSZLÁSBAN BETÖLTÖTT SZEREPÜK 2007 ÉS 2021 KÖZÖTT*

KREKÓ JUDIT & TÓTH G. CSABA

A személyi tőkejövedelmek, amelyek az szja-bevallásokban szereplő teljes adóköteles jövedelem 8–12 százalékát tették ki a 2007 és 2021 közötti időszakban, jóval egyenlőtlenebbül oszlanak meg az adófizetők között, mint a munkajövedelmek. Nagyobb eséllyel van tőkejövedelme az 50 év feletti, budapesti és magas munkajövedelmű férfi adófizetőknek. Az adózott összes jövedelem egyenlőtlenségi mutatói a vizsgált időszakban érdemben növekedtek. Az egyenlőtlenségi mutatók 2007 és 2015 között bekövetkezett markáns emelkedése jórészt annak tulajdonítható, hogy az egykulcsos adórendszer bevezetését követően jelentősen nőtt az adózás utáni munkajövedelmek koncentrációja. Az adózási utáni összes jövedelem egyenlőtlensége 2015 és 2021 között kismértékben tovább erősödött, ami a tőkejövedelmek súlyának emelkedésére vezethető vissza. A legjobban kereső 1 százalék tőkejövedelmének az aránya az összes tőkejövedelmen belül 2007 és 2015 között nagymértékben emelkedett, és átlépte a 70 százalékot, miközben a legfelső 10 százalék súlya kis lépésekben 90 százalék fölé nőtt.

Bevezetés

A 2010-es évek közepe óta korábban nem látott szakmai és közéleti érdeklődés övezi a jövedelmi egyenlőtlenségek alakulását, illetve a tőkejövedelmek szerepét ebben a folyamatban. Noha Ázsia gazdasági felemelkedésnek köszönhetően az elmúlt évtizedekben globálisan csökkent az egyenlőtlenség (*Milano-vic, 2022*), az országon belüli különbségek számos országban növekedtek. Ebben jelentős szerepet játszott a magasabb koncentrációjú tőkejövedelmek arányának emelkedése az összes jövedelmen belül (*Piketty, 2015, Ranaldi, 2021*).

Magyarországon a jövedelmi egyenlőtlenségek a kétezres évek közepétől kezdtek újra emelkedni, amit felgyorsított előbb a 2008-as válság, majd a 2011 és 2013 között végrehajtott egykulcsos adóreform (*Benczúr és szerzőtársai, 2012; Tóth–Virovác, 2013*). A 2010-es évtized első felét tehát a jövedelmi különbségek növekedése jellemezte (*Tóth–Szelényi, 2018*). *Svraka* (2021) ugyanakkor a 2012 és 2019 közötti időszakra vonatkozóan azt találta, hogy az adózás előtti összes jövedelem egyenlőtlenségének növekedése a munkajövedelmek koncentrációjának csökkenése és a tőkejövedelmek egyenlőtlenségének erősödésének eredményeképp alakult ki. Ez rávilágít arra, hogy az elmúlt néhány évtizedben a munkajövedelmek mellett a tőkejövedelmek is egyre inkább fontos szerepet játszottak a jövedelemeloszlás alakulásában. Ez nem kizárólag, de különösen igaz a legmagasabb jövedelműek csoportjára, hiszen az ösz-

* A fejezet a „Termelékenység és szektorális átrendeződés rövid- és hosszútávon” című OTKA-kutatásra támaszkodik. A kutatást a Nemzeti Kutatási, Fejlesztési és Innovációs Hivatal támogatta (projektszám: K-143420). A fejezethez [online Függelék](#) tartozik, amely a KTI KRTK oldalán érhető el.

szes jövedelem alapján számolt legfelső 0,1 százalék és a legfelső 1 százalék jövedelméből 2008-ban már több mint 50, illetve 25 százalék tőkejövedelem volt (*Mavridis–Mosberger*, 2017).

A tőkejövedelem részarányának emelkedése az összes jövedelmen belül azonban nem feltétlenül növeli az összes jövedelem szintjén az egyenlőtlenséget. A Gini-index alapján mért egyenlőtlenséget a teljes jövedelem tekintetében három tényező határozza meg. Egyrészt a munka- és tőkejövedelem aránya, e kettő koncentrációja, illetve az egyes jövedelemtípusok és az összes jövedelem közötti korreláció, azaz hogy a jövedelemszerzők csoportjai között mekkora az átfedés. Vélhetően a kapcsolat összetettségével magyarázható, hogy a témában végzett kutatások eredményei eltérnek egymástól. Miközben több vizsgálat (*Bengtsson–Waldenström*, 2018, *Fräjsdorf és szerzőtársai*, 2011) is arra jutott, hogy a tőkejövedelem növekedése erősíti a jövedelmi egyenlőtlenségeket, mások (például *Francese–Mulas–Granados*, 2015) nem találtak kapcsolatot a két változó között. Ebből kiindulva kutatásunkban a személyi tőkejövedelmek jellemzői mellett arra keressük a választ, hogy 2007 és 2021 között miként változott Magyarországon az adózás előtti és adózás utáni tőke-, illetve munkajövedelem koncentrációja, illetve hogy e két tényező hogyan alakította az összes jövedelem eloszlását.

Adatok

Az elemzéshez a Nemzeti Adó- és Vámhivatal (NAV) szja-bevallások egyéni szintű anonimizált adatbázisait használtuk. A 2015-ös, 2019-es és a 2021-es évre a bevallások teljes körű adatbázisa, a 2007-es évre a bevallások 10 százalékos véletlen mintájának adatait tartalmazó adatbázisa áll rendelkezésünkre. Az adóbevallásokat tartalmazó adminisztratív adatbázisok több szempontból pontosabb képet festenek az adóköteles jövedelmekről, mint a lakossági felmérések. A népesség alsó és felső jövedelmi rétegét is tartalmazzák, és a kérdezői vagy válaszadói hibák sem okoznak bennük torzítást. *B. Kis–Tóth* (2016) a lakossági kérdőíves felmérések (az európai szintű EU-

SILC és a magyar háztartásokat tartalmazó Tárki Monitor) adminisztratív adatokkal történő összevetése alapján arra a következtetésre jutott, hogy a kérdőíves felmérések jellemzően egyáltalán nem találják meg a népesség legfelső jövedelmi századait, és a jövedelemeloszlást a ténylegesnél szűkebbnek mutatják.

Meg kell jegyeznünk, hogy az egyéni adóbevallási adatoknak szintén megvannak a saját korlátai. Egyrészt egyéneket, és nem háztartásokat tartalmaznak, azaz a háztartáson belüli esetleges kiegyenlítődést nem mutatják, mivel a háztartások egyes tagjait nem lehet összekötni. Az adóbevallásokban nem szerepelnek a külföldi befektetésekből származó és kizárólag külföldön adózó jövedelmek sem, valamint számos, az szja-bevallásba nem kerülő jövedelem (például cafeteria). A személyi tőkejövedelmek között az szja-bevallásokban nem szerepel a bankbetétek, állampapírok után szerzett kamatjövedelem, valamint a kifizetők által kezelt pénzügyi befektetések árfolyamnyeresége. Emellett nem jelennek meg a nem legálisan szerzett és be nem vallott jövedelmek.

Tanulmányunkban a munkajövedelmeket alapvetően az szja-bevallásban szereplő összevont adóalap, a tőkejövedelmeket pedig az elkülönülten adózó jövedelmek és a külföldről származó, de belföldön (is) adóköteles jövedelmek képviselik. Közgazdasági megfontolások miatt, valamint az egyes évek összehasonlíthatóságának biztosítása érdekében e jövedelemkategóriák kisebb módosításaival, egyes jövedelmek átcsoportosításával vagy kizárásával határoztuk meg elemzésünk elsődleges mutatóit, a munka- és tőkejövedelmeket, amelyek együttesen kiadják az összes jövedelmet (a számítás részleteit az *online A Függelék* tartalmazza).

Eredmények

A személyi tőkejövedelmek jellemzői

A személyi tőkejövedelmek (a továbbiakban: tőkejövedelmek) a munkajövedelmeknél jóval kisebb súlyt képviselnek az adózók összes jövedelmében. Az adózók 5–7 százalékának van bevallott tőkejövedelme, amelynek teljes összege az összes jövedelem 8–12 szá-

zaléka körül mozgott 2007–2021 között (4.1.1. táblázat). A tőkejövedelmek aránya függ a gazdasági ciklustól. 2008 és 2010 között, a pénzügyi válság idején erős visszaesést mutatott, a konjunktúra fellendülésével ismét növekedni kezdett,¹ és 2021-ben már meghaladta a 2007-es arányt. A tőkejövedelmek legnagyobb csoportja az osztalékjövedelem (évtől függően 50–70 százalék), emellett jelentős jövedelem származik ingatlan-bérbeadásából, ingatlan-értékesítésből, illetve pénzügyi befektetések árfolyamnyereségéből (lásd online A Függelék 1. táblázat).

4.1.1. táblázat: Az szja adatbázisok összefoglaló adatai

	2007	2015	2019	2021
Adóbevallások száma	4 568 170	4 624 677	5 061 292	4 998 343
Jövedelemmel rendelkezők száma	3 638 860	4 342 602	4 807 840	4 679 774
Munkajövedelemmel rendelkezők száma	3 604 350	4 275 552	4 702 775	4 580 901
Tőkejövedelemmel rendelkezők száma	237 360	243 385	342 673	344 551
Tőkejövedelemmel rendelkezők aránya (százalék)	6,5	5,3	6,8	6,9
Tőkejövedelem aránya a teljes jövedelemhez képest százalék	10,5	8,0	10,1	11,5

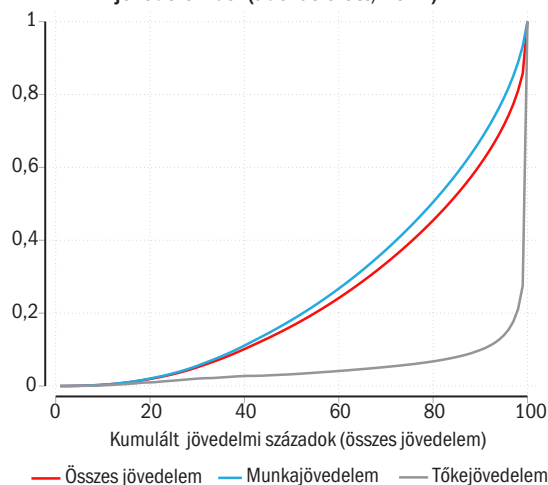
Forrás: NAV szja-adatbázis.

A következőkben a tőke- és munkajövedelmek sajátosságait a 2021-es adatok alapján mutatjuk be. Bár a tőkejövedelmek aránya összességében viszonylag kicsi, az eloszlásuk – a nemzetközi trendekhez hasonlóan – jóval egyenlőtlenebb, mint a munkajövedelmeké. Az adózás előtti tőke- és munkajövedelmeket megjelenítő Lorenz-görbe (4.1.1. ábra) azt mutatja, hogy a tőkejövedelmek a legfelső jövedelmi századoknál koncentrálnak. A legfelső jövedelmi tized részesezésének aránya az összes jövedelemből 40 százalékot, a tőkejövedelmekből azonban 90 százalékot tesz ki.

Az összes jövedelem megoszlása a munkajövedelmek és a tőkejövedelmek között azt mutatja, hogy a tőkejövedelmek csak a legfelső jövedelmi századok-

ban játszanak meghatározó szerepet: arányuk csak a legfelső jövedelmi században haladja meg a 20, és a felső három jövedelmi ezredben pedig az 50 százalékot (4.1.2. ábra). A tőkejövedelmek aránya a jövedelemeloszlás legteteje mellett az eloszlás legalján haladja meg a 10 százalékot. Figyelembe kell azonban venni, hogy a két alsó jövedelmi szegmensben alacsony, a minimálbér alatti jövedelmek szerepelnek, amelyek jelentős része rendszertelen vagy egyszeri jövedelem, így a tőkejövedelem arányának ingadozása nem meglepő.

4.1.1. ábra: Lorenz-görbe – az egyes jövedelmi századok részesedése a tőke- és munka-, valamint az összes jövedelemből (adózás előtt, 2021)

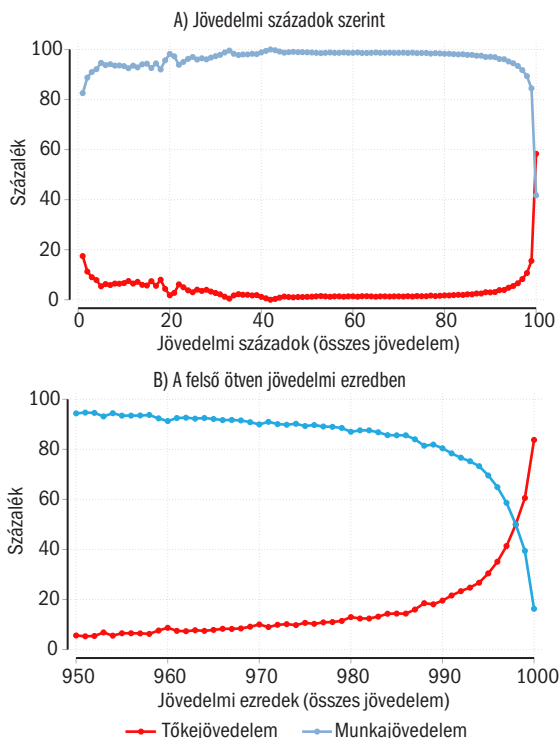


Forrás: NAV szja-adatbázis.

Szoros kapcsolat van a munkajövedelem szintje és a tőkejövedelemmel rendelkezők aránya között: a munkajövedelem alapján képzett alsó nyolcvan jövedelmi században az adózók 7 százaléka rendelkezik tőkejövedelemmel, az arány azonban a jövedelemeloszlás teteje felé haladva meredeken nő, és a legmagasabb munkajövedelemű egy százalék körében meghaladja a 30 százalékot (4.1.3. ábra). Emellett számottevő (12 százalék) a tőkejövedelmet vallók aránya azok körében, akiknek a munkajövedelmük a garantált bérminimumnak felel meg.

¹ Forrás: NAV évkönyvekben, elkülönülten adózó jövedelmek aggregált adata.

4.1.2. ábra: A tőke- és munkajövedelmek aránya az összes jövedelemben, 2021



Forrás: NAV szja-adatbázis.

4.1.3. ábra: A tőkejövedelemmel rendelkezők aránya a munkajövedelem századai szerint, 2021



Forrás: NAV szja-adatbázis.

A tőkejövedelem meglétével és összegével összefüggő tényezők részletesebb vizsgálatához regressziós elemzést végeztünk (4.1.2. táblázat). Először egy lineáris valószínűségi modell, illetve egy logit modell segítsé-

gével azt vizsgáltuk, milyen tényezőkkel függ össze, hogy egy adózó rendelkezik-e bármekkora tőkejövedelemmel. A modell magyarázó változói az adózó neve, életkora, a lakóhely megyéje, valamint a munkajövedelem szerinti jövedelmi tizede.

4.1.2. táblázat: Regressziós eredmények – a tőkejövedelemmel összefüggő tényezők, 2021

	OLS	Logit (esélyhányados)	OLS (van tőkejövedelem)
	van tőkejövedelem		(ezer forint)
	(1)	(2)	(3)
Munkajövedelem			
8. tized	0,0181*** (0,000478)	1,798*** (0,0219)	
9. tized	0,0324*** (0,000479)	2,311*** (0,0272)	
10. tized	0,107*** (0,000486)	4,850*** (0,0538)	
Munkajövedelem (ezer forint)			0,330*** (0,00786)
Életkor			
31-40 éves	0,0189*** (0,000326)	2,615*** (0,0263)	476,3 (773,3)
41-50 éves	0,0383*** (0,000311)	3,817*** (0,0364)	3042*** (728,9)
50 év felett	0,0535*** (0,000300)	4,947*** (0,0462)	3833*** (701,7)
Férfi	0,00996*** (0,000212)	1,246*** (0,00540)	4706*** (302,4)
Budapest	0,0334*** (0,000690)	1,720*** (0,0246)	3219*** (980,8)
Konstans	0,00247*** (0,000790)	0,0116*** (0,000192)	-2102* (1,158)
Megfigyelések száma	4 506 834	4 506 834	341 375
R ²	0,037		0,007

Megjegyzés: Zárójelben a standard hibák szerepelnek.

***p < 0,01, **p < 0,05, *p < 0,1

Forrás: NAV szja-adatbázis.

A 4.1.3. ábrával összhangban a magas munkajövedelem növeli a tőkejövedelem valószínűségét: a munkajövedelem legfelső tizedébe tartozók több mint négyszeres eséllyel rendelkeznek tőkejövedelemmel, mint a legelső munkajövedelmi tizedbe tartozók. A magasabb életkor és a budapesti lakóhely szintén növeli annak a valószínűségét, hogy egy adózónak van tőkejövedelme. Hasonló tényezők befolyásolják a tőkejö-

vedelem összegét azoknál az adófizetőknel, akiknek van valamennyi tőkejövödelmük, de az egyes változók jelentősége eltérő. Az, hogy valaki rendelkezik-e tőkejövödelmmel, csak kismértékben függ az adózó nemétől, a tőkejövödelm összegét tekintve viszont ez a legfontosabb tényező. (A tőkejövödelmek nemek közti különbségeiről részletesebben lásd a K4.1. keretes írást).

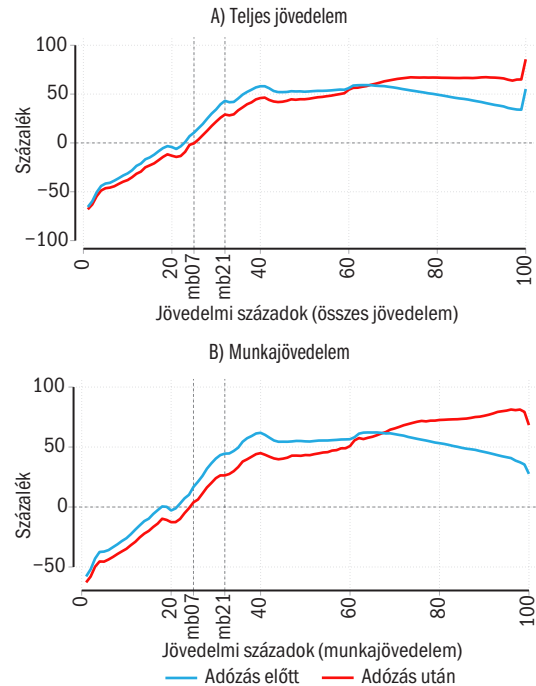
A jövedelmek reálértékének változása

A következőkben megvizsgáltuk, hogy mekkora volt a különböző jövedelmek növekedése az egyes jövedelmi századokban 2007 és 2021 között. Az elemzés egyik kérdése, hogy a jövedelemeloszlás változásában mi az adórendszer szerepe, így külön tárgyaljuk az adózás előtti és az adózás utáni jövedelmeket. Az adózás utáni jövedelmeknél a személyi jövedelemadó mellett az adózók által fizetendő járulékokat is figyelembe vettük (a számítás részleteit és a leíró statisztikákat lásd az online A Függelékét).

Az adózás előtti összes jövedelem reálnövekedése egyenlőtlen képet mutat a jövedelemeloszlás mentén: míg az alacsony jövedelmeknél a növekedés elmaradt az infláció emelkedésének a mértékétől, a 23. századtól, amely körülbelül a 2007-es minimálbérnek felel meg, a jövedelmek reálnövekedése pozitívvá válik. A legmagasabb, 50 százalékn feletti reálnövekedést a közepes jövedelmeknél, a 37. és a 70. percentilis között tapasztalható, efelett ismét csökken a növekedés mértéke (4.1.4. ábra A panel). Az adózás utáni összes jövedelem reálnövekedése ezzel szemben a magasabb jövedelmi századok felé haladva folyamatosan nő. A 70. század felett az adózás utáni, alatta az adózás előtti jövedelmek növekednek jobban, vagyis az adórendszer növelte az adóköteles jövedelmek közötti egyenlőtlenséget. A munkajövedelmek reálnövekedése az eloszlás legtetejétől eltekintve az összes jövedeleméhez hasonló mintázatot mutat, ami arra utal, hogy az összes jövedelem eloszlásának változását elsősorban a munkajövedelmek növekedése határozta meg (4.1.4. ábra B panel). A legfelső jövedelmi századokban azonban a munkajövedelmek reálnövekedésé-

nek csökkenésével párhuzamosan az összes jövedelem növekedése adózás előtt és után is megugrik, ami arra utal, hogy a legfelső századokat a tőkejövödelmek kiugró emelkedése jellemezte.

4.1.4. ábra: Adózás előtti és adózás utáni jövedelmek reálnövekedése 2007 és 2021 között



Megjegyzés: A jövedelmeket a fogyasztói árindexszel defláztuk. A szaggatott függőlegesek a 2007-es és a 2021-es minimálbér helyét jelzik.

Forrás: NAV szja-adatbázis.

Egyenlőtlenségi mutatók változása 2007 és 2021 között

A következőkben több különböző mutató felhasználásával igyekszünk átfogó képet adni arról, hogy miként alakult az adózás előtti és adózás utáni jövedelmek egyenlőtlensége 2007 és 2021 között. Az egyes indikátorok eltérő eredményt adhatnak attól függően, hogy az eloszlás mely részét ragadják meg.

A Gini-index a teljes eloszlás koncentrációját méri, nulla abban az esetben, ha mindenkinek pontosan ugyanannyi a jövedelme és egy az értéke, ha az összes jövedelem egy ember kezében összpontosul. A mun-

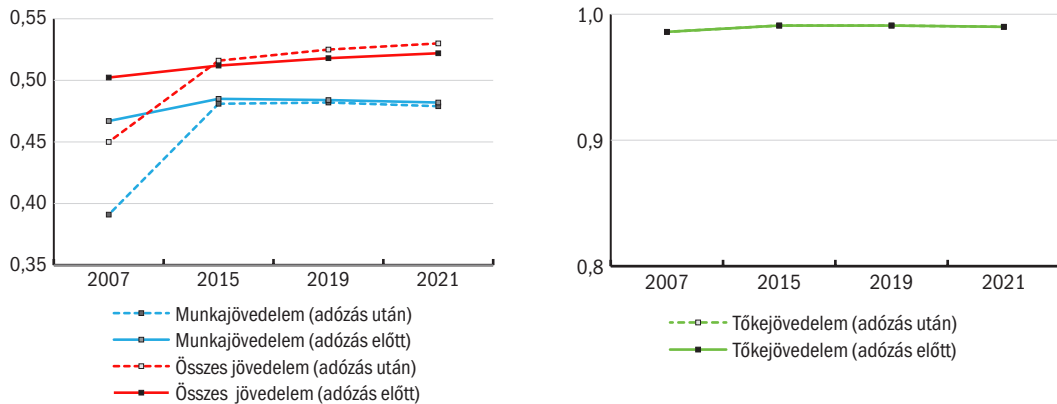
kajjévedelmek esetében az adózás előtti jövedelmet tekintve nem változott érdemben az egyenlőtlenség, a Gini-index értéke 0,47–0,49 között ingadozott (4.1.5. ábra). Ezzel szemben az adózás utáni munkajövedelmeknél a mutató markánsan, a 2007-es 0,39-ről 2015-re 0,48-ra emelkedett, és ezen a szinten stabilizálódott a vizsgált időszak végéig. A jövedelemkülönbségek jelentős növekedése a vizsgált időszak első felében alapvetően az egykulcsos adórendszer 2011-es bevezetésével és az adójóváírás fokozatos kivételével magyarázható, míg a járuléklafon eltörlése kis mértékben mérsékelte ezek hatását. Az a tény, hogy 2015-től kezdődően az adózás előtti és adózás utáni munkajövedelem koncentrációja megegyezett, azt jelzi, hogy az állami újraelosztás ezen formája gyakorlatilag érintetlenül hagyta a jövedelmek koncentrációját, ami összhangban áll *Krekó és szerzőtársainak* (2023) eredményeivel. Fontos azonban hangsúlyozni, hogy ez nem azt jelenti, hogy 2015 után már általában nem valósult meg jövedelemújraelosztás az adórendszeren keresztül, hiszen például a gyermekek száma befolyásolta az adókötelezettséget, ám ez összességében nem változtatott a jövedelemeloszlás egyenlőtlenségén.

A tőkejövedelmek esetében akár az adózás előtti, akár az adózás utáni jövedelmeket nézzük, rendkívül magas, 0,99 a Gini-index értéke, és nem változott érdemben

a vizsgált időszakban. A munkajövedelmeket és a tőkejövedelmeket magában foglaló összes jövedelem esetén az adózás előtti egyenlőtlenség enyhén emelkedett a vizsgált időszakban a 2007-es a Gini-index 0,50-es értékéről 2021-re 0,52-re. Ezzel szemben az adózás utáni összes jövedelemnél, a munkajövedelem esetén megfigyelt változások miatt 2007 és 2015 között 0,45-ről 0,52-re ugrott a mutató, ami az egyenlőtlenség jelentős növekedését jelzi. Ezt követően 2021-ig minimális mértékben tovább emelkedett 0,53-ra.

A bevezetőben már említettük, hogy a tőkejövedelem és a munkajövedelem alakulása több csatornán keresztül befolyásolhatja az összes jövedelem esetében megvalósuló egyenlőtlenséget. Amint arra *Schechtman–Yitzhaki* (1999) a Gini-index dekomponálásával rámutatott az összes jövedelem szintjén az egyenlőtlenség akkor növekedhet, ha bármelyik jövedelemtípus esetében növekszik az egyenlőtlenség, ha növekszik annak a jövedelemtípusnak a súlya, amely esetében nagyobb az egyenlőtlenség, illetve ha növekszik az egyes jövedelemtípusok és az összes jövedelem közötti korreláció, azaz a jövedelemszerzők csoportjai közötti átfedés. Ha ily módon dekomponáljuk az egyenlőtlenség változását, akkor azt kapjuk, hogy az adózás előtti összes jövedelem esetében a Gini-index enyhén emelkedése 2007 és 2015 között

4.1.5. ábra: A Gini-index változása az összes jövedelem, a munkajövedelem és tőkejövedelem esetében (2007–2021)



alapvetően a munkajövedelmek koncentrációjának enyhe emelkedésére vezethető vissza, aminek mérsékelte a hatását, hogy 10,5-ről százalékról 8,0 százalékra csökkent a sokkal nagyobb koncentrációjú tőkejövedelem aránya. Ez utóbbi tipikus jelenség gazdasági válságok idején. Ezt követően viszont épp az növelte az adózás előtti összes jövedelem koncentrációját, hogy a tőkejövedelem az évtized második felében ismét növekedésnek indult, és aránya 2021-re elérte a 11,5 százalékot.

A korszakolás hasonló az adózott jövedelmek esetében is, a változás azonban jóval nagyobb volt. 2007 és 2015 között az összes jövedelmi egyenlőtlenség első sorban azért emelkedett jelentősen, mert nőtt a munkajövedelmek koncentrációja (nagy rész a 2011-es adóreform eredményeként), illetve kisebb mértékben támogatta ezt a folyamatot, hogy növekedett a korreláció, azaz az átfedés a jövedelemszerzők csoportjai között az összes jövedelem és a munkajövedelem esetében. Mérsékelte ugyanakkor ezek hatását a tőkejövedelem súlyának már említett csökkenése. A következő időszakban 2015 és 2021 között minimálisan emelkedett csak az egyenlőtlenség az összes jövedelem esetében, amely alapvetően arra vezethető vissza, hogy a tőkejövedelmek súlya emelkedett, miközben a többi tényező hatása nem változott érdemben.

A legmagasabb jövedelműek relatív helyzetét méri az adófizetőkön belül a következő mutató, amely az összes jövedelem alapján számolt legfelső jövedelmi század együttes jövedelmét viszonyítja az adófizetők összes jövedelméhez (a 4.1.6. ábra felső sora). A munkajövedelmek esetében a legjobban kereső 1 százalék összes jövedelme 6–8 százalék között ingadozott mind az adózás előtti, mind az adózás utáni jövedelem esetében, azaz nagyjából változatlan maradt a vizsgált időszakban. A tőkejövedelmek tekintetében azonban a mutató mind az adózás előtt, mind az adózás után a 60 százalék körüli értékről 72–73 százalékra ugrott 2007 és 2015 között, és ezen a szinten stabilizálódott a hátralévő időben. A tőkejövedelem koncentrációjának eredményeképpen kismértékben az összes jövedelem esetében is emelkedett a felső 1 százalék jövedelmének aránya. Az

adózás előtti jövedelmek esetében 2007 és 2021 között 13-ról 14 százalékra nőtt a mutató, az adózás utáni jövedelmeknél 13-ról 16 százalékra.

A magas jövedelműek egytel tágabb körének relatív jövedelmi helyzetét méri a felső 10 százalék jövedelmének aránya az adófizetők összes jövedelméhez képest (a 4.1.6. ábra középső sora). Az adózás előtti munkajövedelmek esetében ez az arány a vizsgált időszakban egy kisebb emelkedés után enyhén csökkent, de alapvetően 33 és 35 százalék között ingadozott. Az adózott munkajövedelmek esetében 2007 és 2015 között – az egykulcsos adóreform bevezetése nyomán – a magas keresetűek jövedelmének aránya 28 százalékról 34 százalékra ugrott, majd 2021-re 32 százalékra mérséklődött. Az adózás előtti és adózás utáni munkajövedelem esetében a mutatók együtt mozgása 2015 és 2021 között azt jelzi, hogy a legfelső jövedelmi tized esetében a munkajövedelem arányának kismértékű mérséklődése az összes munkajövedelemen belül alapvetően a piaci jövedelmek változására vezethető vissza, az adópolitika hatása ebből a szempontból semleges volt.

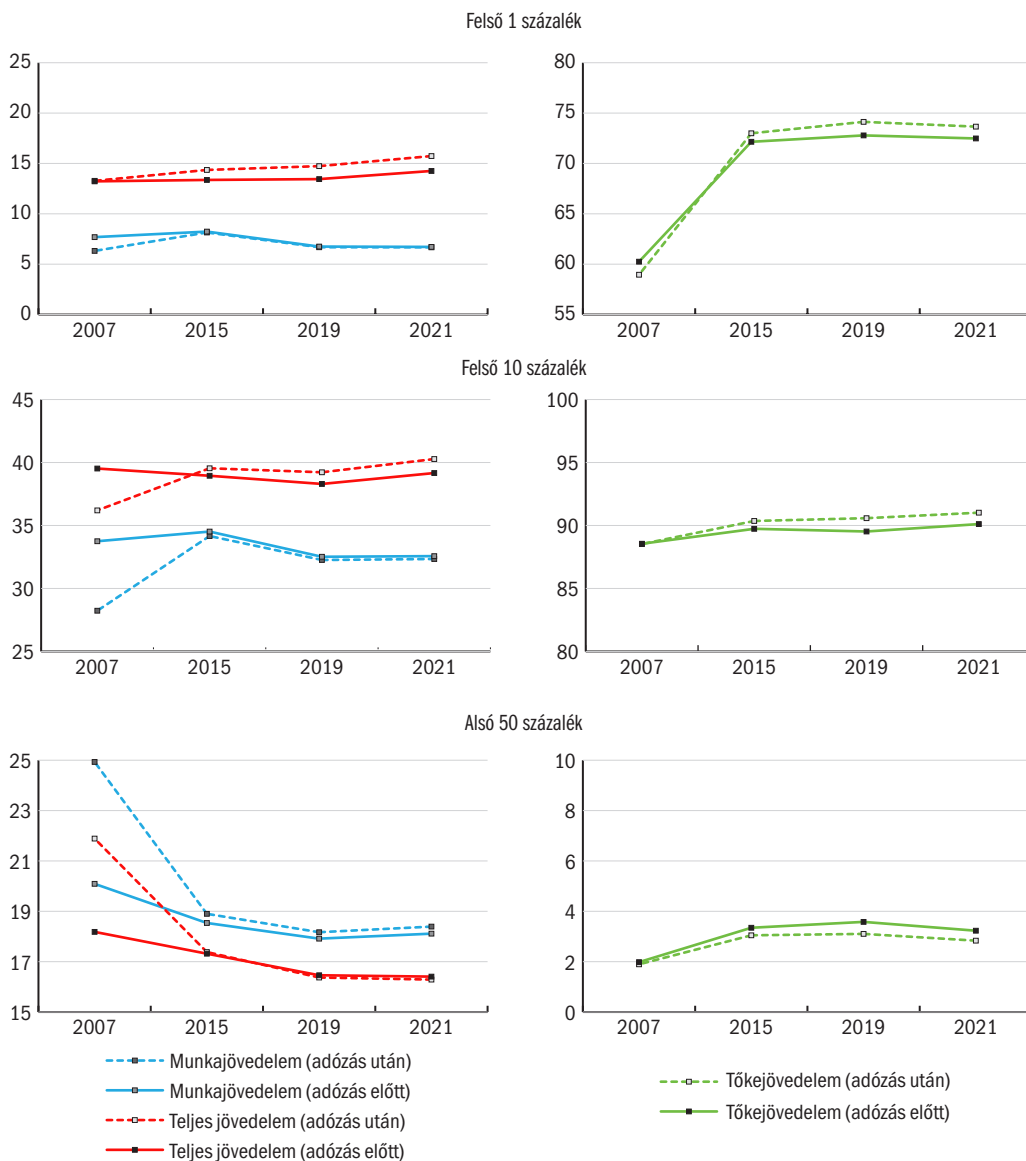
A felső 10 százalék esetében nem látható olyan jelentős megugrás a tőkejövedelmek koncentrációjában, mint a felső 1 százalék esetében. A mutató 89 százalékról indult, és az adózás előtti jövedelmek esetében 1 százalékponttal, az adózás utáni jövedelmeknél 2 százalékponttal emelkedett 2007 és 2021 között, tehát hozzávetőlegesen az egész időszakra igaz, hogy az összes tőkejövedelem nagyjából 90 százaléka azokhoz került, akik az összes jövedelem alapján a legjobban kereső 10 százalékhoz tartoztak. Az eltérés a felső 1 és a felső 10 százalék részesedésének időbeli változásában arra utal, hogy míg a legfelső tized keresetelőnye nem változott a tőkejövedelmek tekintetében, addig a legfelső század tőkejövedelme sokkal gyorsabban emelkedett 2007 és 2015 között, mint az összes adófizetőé.

Az összes jövedelem esetében a felső 10 százalék részarányának időbeli alakulása némileg hasonló, mint a munkajövedelmeké. Az adózás előtti jövedelmeknél 38 és 40 százalék között ingadozott a legnagyobb keresetű tized jövedelmének aránya. Az adózott jöve-

delmeknél 2007 és 2015 között 36-ról 40 százalékra emelkedett a mutató, és nagyjából ezen a szinten maradt 2021-ig. Ez utóbbi azzal magyarázható, hogy

a felső 10 százalék esetében a munkajövedelem részarányának csökkentését ellensúlyozta a tőkejövedelem részarányának emelkedése.

4.1.6. ábra: A felső 1 százalék (felső sor), a felső 10 százalék (középső sor) és az alsó 50 százalék (alsó sor) jövedelmének aránya az összes jövedelem, a munkajövedelem és tőkejövedelem esetén (2007–2021)



Megjegyzés: A felső 1, a felső 10 és az alsó 50 százalék az összes jövedelem alapján képzett eloszlás felső 1 századá-

hoz, felső 10 századához és az alsó 50 százalékához tartozó adózókat jelenti.

A jövedelemeloszlás másik felét, azaz a mediánjövedelemnél kevesebbet keresők relatív helyzetét ragadja meg a következő mutató, amely az alsó 50 százalék jövedelmét hasonlítja az összes adófizető jövedelméhez (a 4.1.6. ábra alsó sora). Az adózás előtti munkajövedelmek esetében ez az arány 2007 és 2021 között 20 százalékról fokozatosan 18 százalékra mérséklődött. Ezzel szemben az adózás után jövedelmeknél a mutató 2007 és 2015 között 25-ről 19-re csökkent jórészt az egykulcsos adórendszer bevezetése és az adójóváírás eltörlése miatt, majd további egy százalékponttal mérséklődött 2021-ig. A tőkejövedelmeknél akár az adózás előtti, akár az adózás után jövedelmeket nézzük, két százalékról 1–2 százalékponttal emelkedett az alsó 50 százalék jövedelmének aránya. Mivel a mediánjövedelemnél kisebb keresetűek körében nagyon alacsony a tőkejövedelem aránya, ezért az összes jövedelem esetében a mutató hasonló képet fest, mint a munkajövedelmeknél. Az adózás előtti összes jövedelem esetében az alsó 50 százalék jövedelmének aránya fokozatosan csökkent a vizsgált időszakban, míg adózás után a mutató az adórendszer átalakítása miatt 2007 és 2015 között előbb jelentősen visszaesett, majd ezt követően kismértékben tovább mérséklődött.

Hivatkozások

- B. KIS ANNA–TÓTH ISTVÁN GYÖRGY (2016): [Makrosokkok – mikroválaszok: sikeres és sikertelen háztartási alkalmazkodás a válság idején Magyarországon](#). A Társi Háztartás Monitor kutatás 2. kötete.
- BENCZÚR PÉTER–KÁTAY GÁBOR–KISS ÁRON (2012): [Assessing changes of the Hungarian tax and transfer system: A general-equilibrium microsimulation approach](#). MNB Working Papers, No. 7.
- BENGTSSON, E–WALDENSTRÖM, D. (2018): [Capital Shares and Income Inequality: Evidence from the Long Run](#). Journal of Economic History, Vol. 78. No. 3. 712–743. o.
- FRANCESE, M–MULAS-GRANADOS, C. (2015): [Functional Income Distribution and Its Role in Explaining Inequality](#). IMF Working Paper, No. 244.
- FRÄSSDORF, A–GRABKA, M. M.–SCHWARZE, J. (2011): [The impact of household capital income on income](#)

Összefoglaló

Az adózók 5–7 százaléka rendelkezett befektetésből vagy vállalkozásból származó tőkejövedelemmel 2007 és 2021 között, ami az összes adóköteles személyi jövedelem közel tizedét tette ki. A tőkejövedelmek ugyanakkor a munkajövedelmeknél sokkal egyenlőtlenebbül oszlanak meg az adózók között: míg 2021-ben a felső tized a munkajövedelmek egyharmadát birtokolta, a tőkejövedelmeknél ez az arány 90 százalék volt. A nemek közötti különbség is nagyobb a tőkejövedelmek esetében: miközben a férfiaknak átlagosan 23 százalékkal több a munkajövedelme, addig a tőkejövedelmek esetében háromszorosa a nők előnye.

A legmagasabb jövedelműek több szempontból is jól jártak a 2007 és 2021 közötti időszakban. A vizsgált időszak első felében a 2011-es adóreform, 2015 után pedig a magas jövedelműek kezében koncentrálódó tőkejövedelem súlyának növekedése okozta, hogy a jövedelemeloszlás aljától felfelé haladva egyre nagyobb mértékben emelkedett az egyes jövedelmi csoportok adózott jövedelme. Emellett a legfelső jövedelmi század kezében koncentrálódó tőkejövedelem 60 százalékról közel 75 százalékra emelkedett, így az ő jövedelmi helyzetük még általában a magas keresetűekhez képest is kiugró mértékben javult.

[inequality-a factor decomposition analysis for the UK, Germany and the USA](#). The Journal of Economic Inequality, Vol. 9. No. 1. 35–56. o.

KREKÓ JUDIT–ERŐS HANNA–GRESKOVICS BÉLA–HAJNAL ÁRON–SCHARLE ÁGOTA (2023): [The redistributive effect of the Hungarian flat tax and family allowance system](#). Acta Oeconomica, Vol. 73. No. 3. 1–23.

MAVRIDIS, D.–MOSBERGER, P. (2017): [Income Inequality and Incentives The Quasi-Natural Experiment of Hungary 1914–2008](#). WID. World Working Paper Series, No. 17.

MILANOVIĆ, B. (2022): [The Three Eras of Global Inequality, 1820–2020 with the Focus on the Past Thirty Years](#). Stone Center On Socio-Economic Inequality Working Paper Series, No. 59.

PIKETTY, T. (2015): [A tőke a 21. században](#). Kossuth Kiadó, Budapest.

- RANALDI, M. (2021): [Global Distributions of Capital and Labor Incomes: Capitalization of the Global Middle Class](#). Stone Center On Socio-Economic Inequality Working Paper Series, No. 30.
- SCHECHTMAN, E–YITZHAKI, S. (1999): [On the proper bounds of the Gini correlation](#). Economics Letters, Vol. 63. No. 2. 133–138. o.
- SVRAKA ANDRÁS (2021): [Recent trends in income inequalities in Hungary using administrative data](#). MoF Taxation Working Papers, No. 8.
- TÓTH G. CSABA–VIROVÁ CZ PÉTER (2013): [Nyertesek és vesztesek. A magyar egykulcsos adóreform vizsgálata mikroszimulációs módszerrel](#). Pénzügyi Szemle, 58. évf. 4. sz. 385–400. o.
- TÓTH ISTVÁN GYÖRGY–SZELÉNYI IVÁN (2018): [Bezáródás és fluiditás a magyar társadalom szerkezetében – Adatolt esszé a felső középosztály bezáródásáról](#). Megjelent: *Kolosi Tamás–Tóth István György* (szerk.): Társadalmi Riport 2018. Társi Zrt., 25–46. o.

K4.1. A nemek közti különbség a tőkejövedelmek eloszlásában

KREKÓ JUDIT & TÓTH G. CSABA

A nők összességében kevesebb tőkejövedelmet szereznek, mint a férfiak (lásd 4.1. alfejezetet). Felmerül a kérdés, hogy a tőkejövedelmekben lévő nemek közötti különbség miként viszonyul a bérkülönbségekhez. Közismert tény, hogy a férfiak átlagos keresete jellemzően meghaladja a nőkéét, és ez a különbség Magyarországon az európai országok között az egyik legnagyobb.¹ A *K4.1.1 táblázat* alapján látható, hogy az szja-bevallások szerint a férfiak munkából származó éves jövedelme átlagosan 24 százalékkal haladta meg a nőkéét. A tőkejövedelmekben a munkajövedelmeknél jóval nagyobb a nemek közötti különbség: a férfi adófizetőknek átlagosan közel háromszor magasabb a bevallott tőkejövedelme, mint a nőké. A különbség minden típusú tőkejövedelemre jellemző, de különböző mérték-

ben: a férfiak átlagos osztalékjövedelme 3,3-szorosa a nőkének, míg az ingatlan bérbeadásából származó jövedelem esetén a különbség csak 23 százalék.

K4.1.1. táblázat: Átlagos jövedelmek nemek szerinti bontásban, 2021 (ezer forint)

	Munkajövedelem	Tőkejövedelem	Teljes	Tőkejövedelem (ezer forint, ha van tőkejövedelem)
Nő	3483	267	3750	3856
Férfi	4315	732	5047	9408
Férfi/nő	1,24	2,74	1,35	2,44

Megjegyzés: A táblázat első három számszlopa az összes, bármilyen jövedelmet bevalló adófizető átlagos jövedelmeit mutatja. A negyedik oszlopban az átlagok a tőkejövedelemmel rendelkező adófizetőkre vonatkoznak.

A női adófizetők valamivel kisebb hányadának van tőkejövedelme, mint a férfi adófizetőknek (6,9 százalék, illetve 7,7 százalék). Ugyanakkor azok között, akiknek van tőkejövedelmük, a férfiakra

¹ A nemek közötti munkapiaci egyenlőtlenségeket részleteiben tárgyalja a 2017-es Munkaerőpiaci tükör (*Fazekas–Szabó*, 39–202. o.).