

## A FŐTEREK KIALAKULÁSA A KÉSŐ FEUDALIZMUS KORÁBAN

A reneszánsztól a francia forradalommal megindult társadalmi átalakításokig tartó — közelítően a késő feudalizmus koraként megjelölhető — európai kultúrkorszakban a városi főterek kialakulásának témája tulajdonképpen a főterek kialakításához vezető felfogás fejlődésének kérdését állítja e vizsgálódások középpontjába. Ezek során különböző természetű városépítési jelenségeket kell figyelembe venni. Ilyenek az ideális várostervek, a városalapítások és az általános törekvésekre leginkább jellegzetes főterek, főtér csoportok és térmegoldások, akkor is, ha ezek kialakításában a természeti és településtopográfiai adottságoknak különleges szerepük volt. Alapvetően lényegesnek kell tekinteni a mindenkori társadalmi rendszer helyi viszonyainak figyelembevételét és annak a szemléletnek a kihámozását, amely a társadalmi jelenségeket tükrözi. Eszerint az összefüggések csak úgy válhatnak világosakká, ha azok a központi funkciók gazdasági és társadalmi alapjait geneológiai szempontból kapcsolatba hozzák a megfelelő városközpontokkal és főterekkel. Így derül fény a történeti alakulás rendjére, az egyes főtértípusok következetes kifejlődésére.

A középkorban és a feudalizmus későbbi korában a városalapításokhoz — a polgárság mellett — főként a feudális főurak érdekei fűződtek, legalábbis olyan mértékben, amennyire a földdel, a területtel ők rendelkeztek. Ha ilyen módon a feudális földesurak kezében futottak is össze azok a szálak, amelyek nyomán a városépítési akciók előfeltételei kialakultak, a középkori városfejlődés virágzása idején — a városok telepítésében — mégis a polgárság vállalkozása bizonyult mértékadó formáló erőnek. A városépítésnek ezt a polgári hajtását azonban a későfeudalista érdekszféra többé-kevésbé kieleződő egyeduralma elszigetelte tápláló erőitől s így a fejlődésnek az abszolutizmusba torkolló irányzatában idővel minden kezdeményezés a feudális hatalom birtokosait illette meg. Ebben a késői korban a feudális székhelyek alapítása volt az a feladat, amely a legteljesebb mértékben nyomta rá a bélyegét a kor sajátos városépítési kultúrájára.

A XVI—XVIII. századi késő feudális városi főtéralkításokat nyomon követve, ehhez a megelőző feudális társadalmi viszonyokból kibontakozó középkori és reneszánsz-kori előzményeket is fel kell kutatni. A felfogás refeudalizálódó fordulata csak így mérhető az addigi gyakorlatból összegezhető irányvonalhoz.

A XII. század óta annak során, hogy a polgárság összefogott a feudális főurak hatalmi pozíciója ellen és városi jogokat eszközölt ki magának, ez a meg-

mozdulás kollektív üggyé terebélyesedett. A vásárkereskedelemben és az ipar felvirágzásában megalapozott városgazdaságnak ez a kialakulása közvetve, vagy közvetlenül egyúttal programadó jelentőségűnek bizonyult a településformák és a városközpontok funkciói körében felmerülő igények kielégítésében. A városközpontok a jellegzetes centrális funkcióknak megfelelően alakultak ki, amelyek főképpen az egyházi, a gazdasági és a polgári-társadalmi-hatalmi funkciókra tagozódtak.

Főtér, főtér csoport és városközpont területi értelemben egymással rokon fogalmak. Közülük legtágabb körű a városközpont, amely — a főterekhez hasonlóan — szintén a központi funkciók függvénye. De a városközpont (vagy valamely központi funkció városközpontja) általában nem azonosítható semmilyen főtérrel, vagy főtér csoporttal. A központ kialakulása inkább a város-magével analóg jelenség. Mert a városközpont — a szóhasználatnak megfelelően — a város szorosan értelmezett központi agglomerációs körzete, vagyis a központi vonatkozású funkciók helyhez kötöttségének legszűkebb és legvárosiasabb települési együttese. A központi funkciók városalakító jelentősége azonban esetenként eltérő formában nyilvánul meg, s így kölcsönhatásuk nyomán a központok szerkezeti-alkati rendje is számos változatban valósul meg.

Minél inkább csökkentek a belső harcok és villongások a városi hatalom birtokáért az egyházi és világi feudális főurak és a polgárság között, annál inkább nőtt a valószínűsége annak, hogy a városban egy közös főtér alakuljon ki, feltéve, hogy a topográfiai és egyéb viszonyok érvényesülése nem vezetett sajátosan elkülönülő, egyedien osztott főtér csoportokhoz. Ilyen módon a késő középkorban mind gyakoribbá vált, hogy az akkor alapított jó néhány város központja egyetlen, összevont főtér köré csoportosult. Ez az elrendezés a reneszánsz korában mint anyagi és szellemi örökség élt tovább. A közös főtér egyébként Vitruvius irányelveivel is egyezett, aki elméleti városterveinek ismertetése során a központi fekvésű főtér részletes leírását adta.

Főtérektől szólva természetesen csak kiindulásul értelmezhető ezek jelentősége pontosan a középkori hagyomány nyomán. Bár az újkor hajnalától kezdve továbbra is a központi funkciók alakítják ki a maguk elkülönülő, vagy közös főtereit, de a téralkotás a reneszánsz kor beköszöntével a középkorhoz viszonyítva más, összetettebb érdekszférákba tolódó feladattá alakul. A reneszánsz városépítészet teoretikusainak írásai tanúskodnak azokról a változásokról, amelyek az újkor küszöbén a fejlődés előtt új utakat nyitottak. Befelé és az antik felé kutató szemléletével, antropocentrikus világnézetével a kor új társadalmi formákat értelt ki. A változások annál sokkal mélyrehatóbbaknak bizonyultak, semhogy a középkori kultúra és szemlélet átvételével többet jelenthetett volna mint kezdeti elindulást. De ez a kezdet időrendi értelemben igen különböző átütő erővel érvényesülő hagyományok továbbélésében prongálódott.

De az időrend koordinátáján a tartalmi mozzanatokból kiinduló térbeli-formai jelenségek megfigyelését nem csak a társadalmi rend változásaira, hanem a főterek környezetére a városközpontokra, sőt szükség szerint a városra is ki kell terjeszteni, ha nem is sűrítendő be ebbe a munkába a városközpontok egész tematikája. Ennek megfelelően a főterek fejlődésének kirajzolása csak a tér és környezete, az egész városhoz viszonyított helyzetének, szerkezeti, funkcionális és morfológiai, formai összefüggéseinek figyelembevételével képzelhető. Tér és környezete kapcsolatát többnyire utak, utcák közvetítik, amelyek közül kiemelkednek a főutak. Ezért differenciáltsága szerint a kapcsolódó

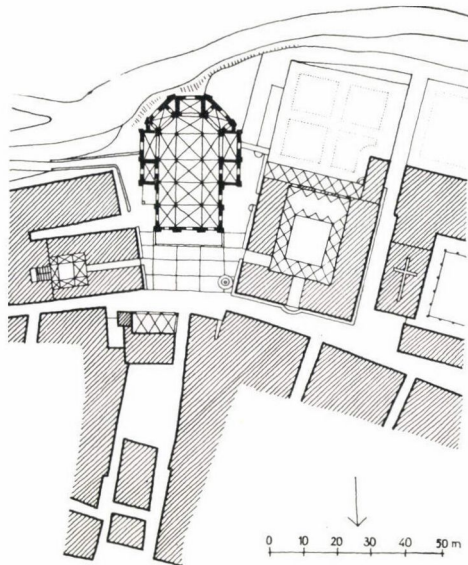
úthálózatnak kiemelkedő jelentőséget kell tulajdonítani ahhoz, hogy egyáltalán a tőterek tipológiai vonatkozású összehasonlítása fejlődéstörténeti tanulságokat ígérhessen. Ez nemcsak a város szerkezeti vázára, hanem a térbeli-formai kialakítás módjára is vonatkozik. Terek szerkezetének és formájának vizsgálata nem nélkülözheti a térre érkezés szempontjait. Így a térbe torkolló utak — anyagi és nem anyagi vonatkozásban — egyképpen külön figyelemre tartanak számot.

A térbe bekötő utak és a tér közötti kapcsolat a középkorban mindenképp előtt gyakorlati érdekeket szolgált. A város közepén a vásári kereskedelem részére útvonalaktól lehetőleg nem felszabdalt összefüggő vásártérterületre volt szükség. Ezért a városkaputól ide vezető főút általában nem vágja át a vásártérrel, hanem a tér szélén vezet el, hogy ezáltal a vásártartás részére nagy, egységes és a közúti forgalomtól zavartalan terület álljon rendelkezésre. A középkori városgazdaság felvirágzása nyomán a vásártartás egyre fokozódó méreteket ölt. Így az újabb város- és vásárhely-alapítások vásárterei mind nagyobb méreteket igényelnek. De a tér nagyobb méretei alapján a tömbosztó utak olyan helyzete alakul ki, amelyben — a tér szélén elvezető főúton és a tér sarkain bekötő mellékutakon kívül megjelennek a mellékkúttorkolatokkal osztott téroldalak is. Ahol a tér mérete nagyobb, mint a vele határos tömboldal mérete, a téroldalt rendszerint útbekötés osztja meg. A terek oldalain bekötő utak később mint főutak tűnnek fel. Az utóbbi fejlődési lépés mintegy a XIII. sz. közepére tehető. Álljanak itt erre a következő példák: főút egyoldali bekötésére *Posnan* (1253) [24], két téroldalon két főút bekötésére *Tournay* [20] Franciaországban (XIII. sz.) és a tértengelyes főútkeresztre: *Neubudschow* (1305), *Cittàducale* Aquiliában (1309), *Terranova* (1337), *Castelfranco di Sopra* (XIV. sz. eleje) és *S. Giovanni Valdarno* (1296) [17]. Az utolsó három várost Firenze alapítja. Tehát a tér közepét átvágó egy főutas, vagy főútkeresztes elrendezés a középkorban jelenik meg. Ez a reneszánsz kornak geometriai értelemben szervezettebb hasonló törekvései után kutatva sem hagyható figyelmen kívül. Mert bár a középkori példák nem tekinthetők a reneszánsz megoldások előképeinek, azt mégis el kell ismerni, hogy a fejlődés szükségképpen termelte ki ezt az elrendezést, és ez is hozzájárult ahhoz, hogy több reneszánsz teoretikus ideális várostervében ilyen teret tervezett.

A középkori és reneszánsz felfogás rokonságára abból is következtetni lehet, hogy amikor a tér méretei a terveken mintegy az építési tömbök nagyságrendjében alakultak ki — vagyis amikor a viszonylag kisebb tér egy beépítetlenül hagyott tömbből is származtatható lenne — számos főtérhez a főút a tér szélé mentén érintőlegesen helyzetben kapcsolódik. Ezt példázzák mint városalapítások: *Károlyváros* (Karlovács) az egykori Horvátországban (1579), *Christiano-pel* (1598 körül), *Mannheim* (1652 körül) vagy a *Queen's Square Bath*-ban (1735). E példaként kiragadott néhány főtéren a főút a vásártér szélén halad el, arról tanúskodva, hogy az útnak és a térnek ez a középkori kapcsolata a reneszánsztól a klasszicizmus koráig tovább élt.

A középkori előzmények ellenére a reneszánsz terek — a tér szimmetriatengelyébe helyezett útkereszttel — új magatartásról tanuskodnak. Út és tér kapcsolatának fejlődése csak részben kapcsolódik a gyér középkori „előfutárokhoz”, mert részben az udvarok alakítása volt a fejlődésnek az a párhuzamos ága, melynek hatása a városi terek alakítására is kiterjedt. A zárt udvar és bejárati előcsarnokának tengelyes összekapcsolása a középkori kolostorudvarok számos példáján megfigyelhető. Ezt a térkapcsolást főként a firenzei rene-

szansz palotaépítészet fejleszti tovább azzal, hogy az udvar mind a négy oldala felé tengelyesen bekötő előcsarnokot alakít ki. Azonban ahol kerthez csatlakozó palota építése volt a feladat, ott a reneszánsz mesterek — az udvar centrálisan kihangsúlyozott jellegétől eltérően — kezdetről fogva az utca felőli átjáróhoz viszonyítva tágasabb csarnokot iktattak az udvar és a kert közé (Pal. Riccardi). A *pienzai Pal. Piccolomini* zárt udvara és kertje között a kapcsolat azáltal válik ennél még szorosabbá, hogy itt az udvar kert felőli oldalán a kiszé-



1. ábra. Pienza, Piazza del Duomo, 1460—1464

lesített porticus külső fala közvetlenül csatlakozik egy kerti loggiához és ezen keresztül a kerthez (1. ábra). Az udvart három ajtó kapcsolja a kerthez. A palota és a főhomlokzatához csatlakozó főtér mind a négy épülete *Bernardo Rossellino* műve 1460—1464-ből (lásd még később).

Két évtizeddel később a fejlődésnek egy további lépését mutatja *Viterbóban* a *Pal. del Commune* 1480. évi kiépítése [17]. Itt a szárnyakkal bővülő épület U-alakú, három oldalon zárt udvart fog közre, ahol a negyedik oldalt — mint az udvarfelület lezárását — mellvédfal jelképezi. Ennek középső szakasza később egy barokk kút elhelyezésére nyújtott lehetőséget. Ezen a nyitott téroldalon szabad kilátás nyílik a szemközti hegyet koronázó középkori épületegyüttesre, mely a mellvédfal mögötti völgy mélysége fölött magasodik ki. Az egymást követő terek sorában itt a szemlélő a Piazza Plebiscitoról az épület bejárati csarnokába, majd innen tengelyben az udvarra érkezik, melynek két oldalhomlokzata közé keretezett képében a San Domenico épület-csoportjára nyílik kitekintés.

Nyilvánvaló, hogy e két példa kialakulásában a topográfiai helyzet lényeges szerepet játszott és ezért ezek korhoz kötöttségéből további általánosítás nem következik. Elég ezekhez viszonyítva a későbbi, de még zárt udvaros római *Pal. Farnese*-re (1514—1546) emlékeztetni, ahol az udvar — a Pal.

Riccardi-hoz hasonlóan — csupán egy kiszélesített átjárócsarnokkal kapcsolódik a kerthez. De Michelangelo terve szerint a tengelyes térkapcsolás a Tiberis túloldalán álló Villa Farnesináiig terjedt volna. A fejlődés következő lépcsőjét példázza a *Villa di Papa Giulio*, ahol Bartolomeo Ammanati törekvései 1554-ben határozottan a palota és a kert térbeli kapcsolatának kifejlesztésére irányultak, hasonlóképpen ahhoz, ahogy a firenzei Pal. Pitti bővítése során ugyancsak ő (1558 és 1577 között) két oldalszárny közé fogta az udvart, melyhez — egyedülálló térbeli kompozíció keretében — mélyebb szinten a Giardino Boboli félkörű lezárású kertrészét csatlakoztatta.

A fejlődésnek ezen a szakaszán Franciaországban is a zárt udvarok megnyitásának törekvése figyelhető meg. Azonban itt a kitérülés az udvart rendszerint az utca felé nyitja meg: kialakul — az *entre cour et jardin* palota-elhelyezésnek megfelelően — a *cour d'honneur*. Egyik első kibontakozása 1514-ben *Bury*-ben figyelhető meg, ahol még porticus határolja az udvar nyitott oldalát. Az 1520-tól felépített *Bussy-Rabouin* palotán viszont az udvar már teljesen nyitott az érkezés iránya felől. A patkó alakú, három oldalán zárt udvar alkatában a *cour d'honneur* típusként jelenik meg.

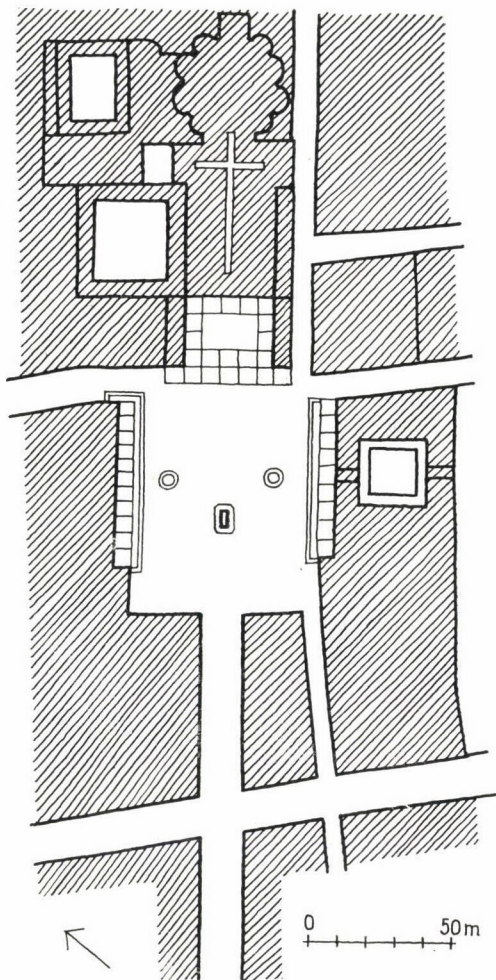
A térbeli egységek — udvarok, átjárók, terek, utcák — tengelyes egymásra következése, az inkább csak épületegységekre korlátozott középkori gyakorlathoz viszonyítottnak, a fejlődés első általánosodó és jellegformáló elvének tekinthető. Épület és előtér új összetartozásában ezt az átfogó rendszerezést leginkább az axialitás és a frontalitás előnyben részesítése szolgálja. E gyakorlati és eszmei alakító elveknek különböző összetalálkozásai igen eltérő alakzatokat hoztak létre, amelyek a reneszánsz koron belül változatos sokaságot mutatnak. De a fejlődés motívumainak ismerete egyúttal az indító okokat is bemutatja. Az előzmények kölcsönhatásaképpen bonyolódó komponensek részleges feltárása után a következőkben — a reneszánsz kori írásos, tervezett és megépített emlékek alapján — a főterek alakulásának követése az egész város felosztására is figyelmet fordító vizsgálatokra tart számot.

A fejlődés rugói: a terek centrális és axiális szervezése a térkapcsolás eszközeivel fokozódó távlatok bevonása és átfogó térrendszerek formálása. Emellett a különös érdeklődést kiváltó erődítéstechnika forradalmi vívmányai is alapvető változásokat idéztek elő a városközpontok kialakításában. De nem hagyható figyelmen kívül az antik hagyományok hatása sem.

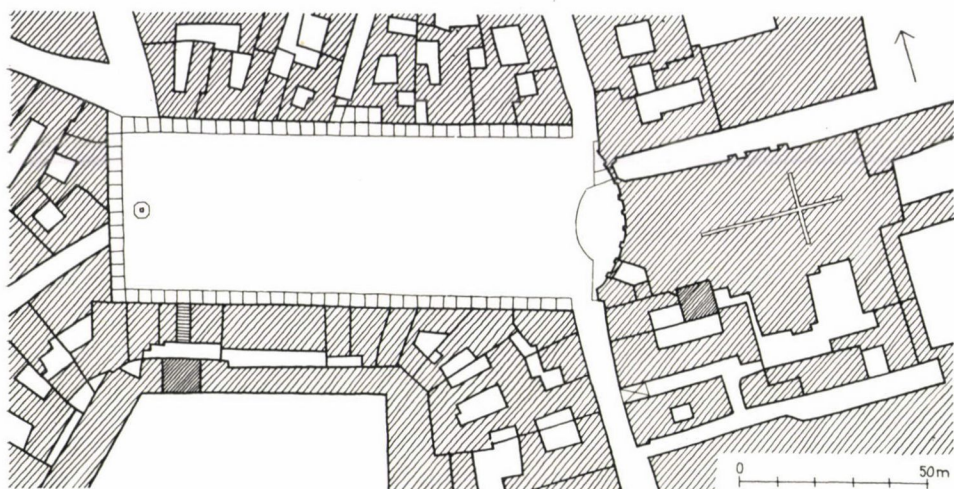
A fejlődés tanulmányozása először a múltból eredeztethető mozzanatok jelentőségét, az elemek együttesének reneszánsz megfogalmazását kívánja kutatni, és csak ezután kanyarodik vissza a kezdetben planimetricusan felfogott centralitás alapeszméjéhez, melynek bölcsőjét a Quattrocento korai reneszánsz kibontakozásában kell keresni.

Itália földjén gyakorlatilag kiemelkedő jelentőségre emelkedik az a formakeresés, amely az antik tanulmányozásának tárgyi alapokon nyugvó és spekulatív kutatásait követi. Főként Vitruviusnak a városról és fórumáról fennmaradt leírása volt különös hatású a kor teoretikusaira és — írásaik révén — a városépítésről alkotott felfogás kialakulására [28]. Vitruvius különböző magyarázatos kiadásai 1486 óta jelentek meg. Elsősorban ezek hatásának tulajdonítható a nyújtott négyszögű formájú, porticusokkal szegélyezett központi reneszánsz főtér-típus kialakulása, mint a város főépületeinek gócpontja. Ennek megállapítása során itt csupán emlékeztetni kívánunk (ilyen irányú kitérés mellőzésével) az antik és a keleti hagyomány értelmezésével kapcsolatos előképek jelentőségére.

A reneszánsz kor új felfogása szerint épített tágas, könnyed porticus legismertebb példája Brunelleschi *Loggia degli Innocenti*je (1419) Firenzében a *Piazza dell'Annunziata* déli oldalán (2. ábra). 100 évvel később a tér túloldalán — id. Antonio da Sangallo és Baccio d'Agnolo tervei szerint — felépül a Servi di Maria épülete, ugyancsak árkádokkal. Nyilván időközben alakult ki a térnek az a szimmetriatengelye, amelyet a Dómtér felől a tér középvonalában bekötő és frontálisan a SS. Annunziata templom előcsarnokára irányuló Via de Servi vonalának a térhez viszonyított helyzete hangsúlyoz ki. Bár a tér vonzó korai jellegének alaphangját kétségtelenül Brunelleschi Loggiája adta meg, a tengelyes útbekötésre szimmetrikus téralkat már túlmutat a Quattrocento-n.



2. ábra. Firenze, Piazza dell'Annunziata, a tér déli oldalán a Loggia degli Innocenti (1419)

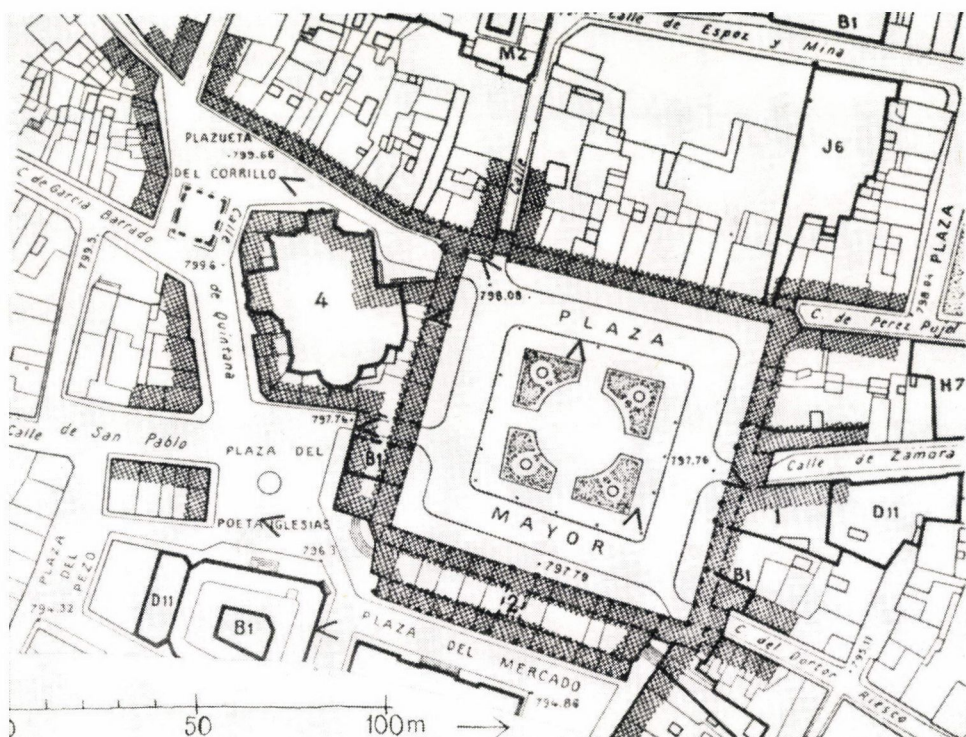


3. ábra. Vigevano, Piazza Ducale, a tér déli oldala a Sforza kastélyhoz kapcsolódik, melynek tornya a tér főépülete. Tér és torony 1492 körül épült

A korai reneszánsz térelhatárolás eszményképe tulajdonképpen az egyenletesen körülfutó árkádsorokhoz fűződik. Az ilyen tereknek egyik ritka példáját őrzi *Vigevano* (Milánó környékén), ahol Lodovico il Moro Sforza herceg újjáépítteti a család kastélyát és hozzá kapcsolódóan új főteret alakíttat ki (3. ábra). A kastély tornya ( a milánói Sforza kastély tornyának kisebb testvére) és a tér terve feltehetően Bramante-tól származik. Kiépítésük 1492 és 1494 közé esik. A *Piazza Ducale-t* három oldalán szegélyező egyemeletes és árkádokkal szegélyezett épületek freskó és sgraffito díszítésében Leonardo da Vinci irányítása állapítható meg (Manuscritto H-kötet). A tér 1 : 3 alaprajzi arányai mellett kerekén 40 × 130 m területű. Az árkádok az utcatorkolatok helyén sem szakadnak meg, ahogyan Veneziában a Procurazie Vecchie (1480) árkádjai is több utcatorkolatot bújtatnak el.



4. ábra. Madrid, Plaza Mayor, a város gyülekezési központja, zártan körülépített, árkádsorral szegélyezett dísztere, 1617



5. ábra. Salamanca, Plaza Mayor, 1710. A tér déli házsora fölött a székesegyház, szemben — utcatorkolat fölött — a városháza látszik

Hasonlóképpen a várostest szövedékéből kihasított jellegben alakult ki később Madrid és Salamanca főtere. *Madridban* a Plaza Mayor (eredetileg Plaza de la Constitucion) helyét számos régebbi épület lebontásával — átmenő főúttól mentes területen, de a mellette elhúzódó Calle Mayor közvetlen szomszédságában jelölte ki a város. A betorkolló mellékutak a teret megszakítás nélkül szegélyező egységes építészeti keret felmagasított árkádivéi alatt kötnek be a térbe. Az északi téroldal közepét a Panaderia (1672) egykori sütőde foglalja el. A tér közepén III. Fülöp bronz lovasszobra áll. A városnak ez az 1617-ből származó, de jelenlegi épületeivel az 1672. évi tűzvész után újjáépült dísztere felvonulások, tornajátékok, ünnepek és látványos előadások festői kulisszája (4. ábra). *Salamancában* a Plaza Mayor a középkori székesegyház tőszomszédságában közel négyzetes formában kialakított főteret 1710-ből. Ez is mentes minden átmenő forgalomtól. A székesegyház kimagasodó épületével szemközti, északi téroldalon áll a Casa Consistoriale, a városháza, a keleti oldalon pedig a királyi pavillon (1729). Mindkettő alatt egy-egy utca köt be a térbe. A bekötő utak itt is mind a teret zártan keretező épületeket követő és az útbekötések helyén kétszintesre felmagasított árkádivék alatt torkollnak be a városnak ebbe a jelentős központi főterébe (5. ábra) [9]. Ezek a XVII. és XVIII. századi spanyolországi példák az eredetében korai reneszánsz jellegű alapelrendezés késői továbbéléséről tanúskodnak.



A fejlődésnek ismét reneszánszkori fonálát követve feltűnik a tér tengelyében bekötő út szervező jelentőségének fokozódása. Pienzában a *Piazza del Duomon* a dómmal szemben bekötő út még kissé ferde szögben érkezik, ahogyan a tervező ezt a meglevő utat tervébe be tudta foglalni. Ezen a téren nemcsak a városháza elhelyezése, de a két oldalsó épület — a Pal. Vescovile (a nyugati —) és a Pal. Piccolomini (a keleti téroldal) — architektúrája sem igazodik a térbeli szimmetria törvényeihez (I. ábra). Még leginkább a tér trapéz alakú alaprajzi körvonalából érezhető ki a szimmetria. Ami itt tapasztalható a szimmetria jelentőségével kapcsolatban, az egyezik az ideális tervekben még sokáig megfigyelhető törekvéssel, amely csupán a planimetrikus rend elve alapján szabályozta a tér körvonalainak megrajzolását. De az adott települési környezetbe beiktatott főterek között viszonylag korábban találni példát a tengelyes útbekötéssel kihangsúlyozott ilyen térszimmetriára, mint az ideális várostervek keretében tervezett főterek megvalósult példái között. Ez a fáziseltolódás feltehetően részben azzal magyarázható, hogy várostervezéssel ebben az időben inkább erődépítő mérnökök foglalkoztak, külön terek tervezésével viszont természetszerűen főként építészek.

A tértengelyes útbekötés szempontjából a további vizsgálódások alkalmas kiindulópontja a *Piazza Annunziata* Firenzében. Ez a jelentősége — árkádjain és szépségén kívül — a főépületre irányuló útbekötésének és előtérfunkciójának tulajdonítható. Az előtérfunkcióra külön is ki kell térni.

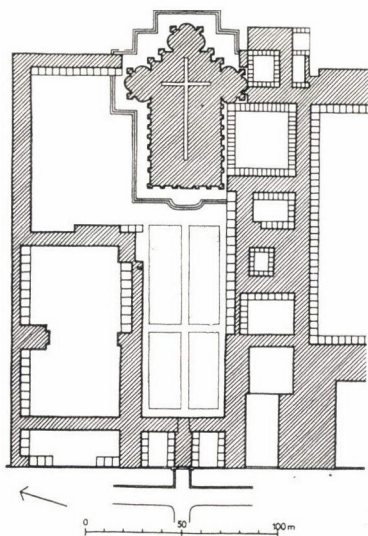
Az előtér a reneszánsz kedvelt és elterjedt térfajtája. Olyan téralkat, amelyben egy főlerendelt főépület szolgálatában tér és főépülete frontálisan összetartozik. Az előtérfunkció nem éri be azzal, hogy tér és főépület gyakorlatilag és optikailag egymásra utaló szoros kapcsolatba jut, hanem a perspektivikus hatás kibővítésére törekszik. Erre a célra mindenekelőtt olyan utca kínálkozik, amely ugyancsak frontálisan a főépületre irányulva a tér falain túlról — egy irányból — a tekintetet erre az épületre összpontosítja. Ennek az útnak az iránya az épület és tér tengelyét egyaránt meghatározza. Így alakul ki az utca, tér és főépület szervezett összetartozása mint funkcionális és optikai együttes. Korai példa erre, a XIII. század közepéről — többek között — *Aigues Mortes* [9], ahol a főtér a városházával szemközti téroldal közepén bekötő úttorkolattal mint ilyen elrendezés felfogható fel.

Más példa *Ferrara* főtere [17]. Itt a szép román székesegyházzal szemben a város 1243-ban felépíti a Palazzo Comunale-t, amely tágas udvart zár körül. Azóta ezen az udvaron vezet át a mostani Via Garibaldi és torkollik a székesegyház homlokzat-tengelyében a főtérre, ahol a torkolatot építészetileg kiemelt átjáró hangsúlyozza ki. Hasonló kezdeményezések a XIII. század közepe óta többfelé megfigyelhetők. Az ilyen kapcsolat szervezett egységbe fogása azonban a reneszánszra várt, amelynek teoretikusai és gyakorlati mesteri már Leon Battista Alberti-től kezdve előszeretettel ajánlották, vagy keresték maguk is a távlati hatás bevonásának ezt az önként kínáló módját. A bemutatott pienzai főtér csírájában érzékelteti a térbeli egységek ilyen kapcsolatának keresését.

Középkori hagyomány továbbéléseként értelmezhető a térbe bekötő úttorkolat átboltozása és (számos esetben) toronnyal való kihangsúlyozása. De tengelyessé érlelődésében már ennek is reneszánsz a jellege. A Szent Márk téren a Merceria torkolatában álló Torre dell' Orologio (1496) még középkori eredetű környezetből emelkedik ki. De a *páviai Certosa* előtere a kapuzatos átjáróval — az 1508 előtti évekből — már új, szigorú tengelyességről tanúsít

odik (6. ábra). Ami Páviában sajátosan udvarral kapcsolatban alakult ki, az a városi utak, terek összetartozó alkatában is megjelenik. Ezt mutatja Carpi és Brescia példája.

Carpi hosszan elnyúló, szép korai reneszánsz főterét Alberto Pio építtette. A palota (1510—1520) négyzetes udvarának tengelyében az épület bejáratát a homlokzat elé épített előcsarnok hangsúlyozza ki. Erre irányul a tér túlolda-



6. ábra. Pávia, a Certosa előtere, a kaputoronnyal (1506 körül)

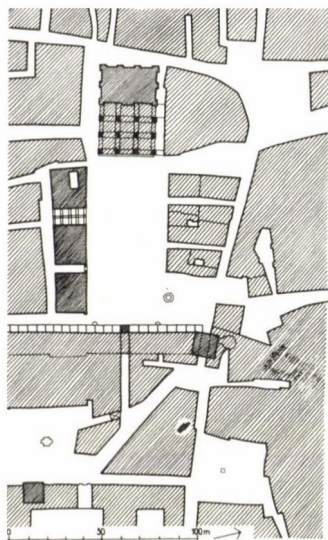
lán bekötő mellékút, amely a magánházakat magában foglaló 3 szintes Portico Lungo épületsorának (épült 1514 körül) a palotabejáráttal szemközti árkádjai alatt torkollik a térbe.

Bresciában ugyancsak korai reneszánsz jelleggel alakult ki a város nevezetes főtere a Piazza della Loggia. Itt a Loggiának nevezett Palazzo del Comune (1492—1574) homlokzatával szemben 1552-ben — Lodovico Beretta tervei szerint felépült — a Strada nuova árkádsorába illeszkedő Palazzo a portici. Ennek a tér tengelyében emelkedő boltíve alatt Beretta egy a Loggiára merőleges kis utcát nyitott és torkolata fölött — velencei mintára — kiépítette a Torre dell’Orologio-t (7. ábra).

A tengelyben bekötő kapuátjáróról nyíló térre például említhető még Loretóban a Piazza della Madonna egykori terve is (1510 körül), mely szerint a templom előtt az 1 : 2 arányú teret eredetileg mind a három oldalán egyházi épületek szegélyezték volna. De csak a templomhoz csatlakozó északi hosszoldal és a tervezett kapuátjáróig a rövid oldal fele épült ki. Udine főterének egyik oldala ugyancsak árkádsorral épült ki (1511-ben), amelyen — kaputoronnyal kihangsúlyozott átjárón keresztül — a város egyik főútja köt be a térbe.

Az átboltozott tengelyes útbekötésekről és az árkádos terekről szólva még néhány franciaországi, későbbi, jellegükben reneszánsz példát kell fel-

sorakoztatni. A tengelyes helyzetű kapuátjáró Franciaországban is először udvarokkal kapcsolatban jelent meg. Ennek nagyszabású példája *Charlevale* királyi palota terve, Du Cerceau műve 1570 körül. A városi terek közül három nevezetes példát kell itt bemutatni. Az egyik *Párisban* a *Place des Vosges* (1606—1612). Négyzetes formáját jellegzetesen egységes, földszinten árkádos épületsorok keretezik (8. ábra). A tér egy tengelyes és egy érintőleges helyzetű



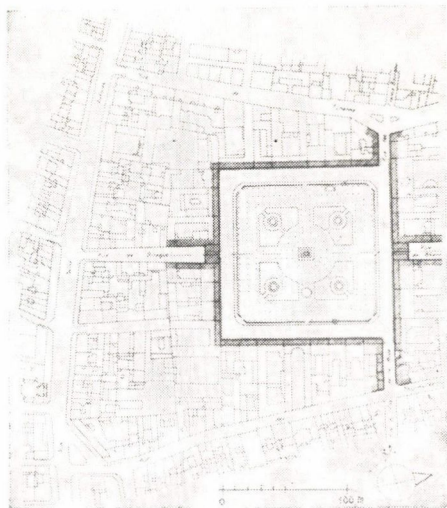
7. ábra. Brescia, Piazza della Loggia. A Pal. del Comune (La Loggia) tengelyében bekötő út torkolatát magában foglaló árkádos épületsor 1552-ben épült

úttal kapcsolatos. A tengelyes útátvezetés torkolatai három árkádív szélességben a téroldalak közepén álló épületek alatt vezetnek át. Itt épültek fel a király és a királyné pavillonjai oly módon, hogy a téroldalak három szint magas homlokzataihoz viszonyítva a pavillonok egy negyedik szinttel hangsúlyosan kimagasodnak. (Lásd még később.)

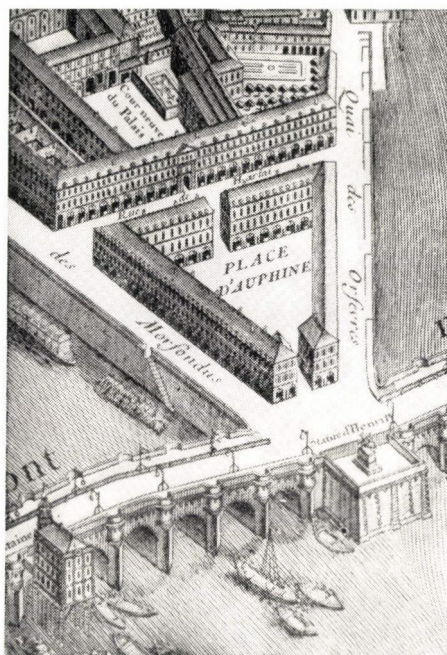
Sajátosan a topográfiai adottságokhoz igazodóan született meg — ugyanabban az időben (1606) és hasonlóképpen árkádokkal szegélyezett formában — a háromszögű *Place Dauphine Párisban*, az Ile de la Cité nyugati végén, ahol a szigetsúcs a Pont Neuffel áll kapcsolatban (9. ábra). Tengelye a tér nyitott torkolatán keresztül IV. Henrik bronz lovasszobrára — mint point de vue-re irányul [22].

Hasonlóképpen ebből az időből (1606-ból) származik a harmadik francia példa: az olasz Carlo Gonzaga herceg alapította *Charleville* főtere (10. ábra). Itt a terv a hercegi kastélyt a tengelyes főútkeresztre telepített négyszögű főter egyik oldalának középső szakaszán helyezte el, oly módon, hogy a kastélyra irányított főút — a Rue du Palais — a városkapu felől szabad úttorkollattal kötött be a térbe, ahonnan folytatólag az épület tengelyében fedett átjárón, majd a kastély cour d'honneur-jén és egy kisebb téren át vezetett a város átellenes oldalán felépített városkapu felé. A város tervét feltehetően

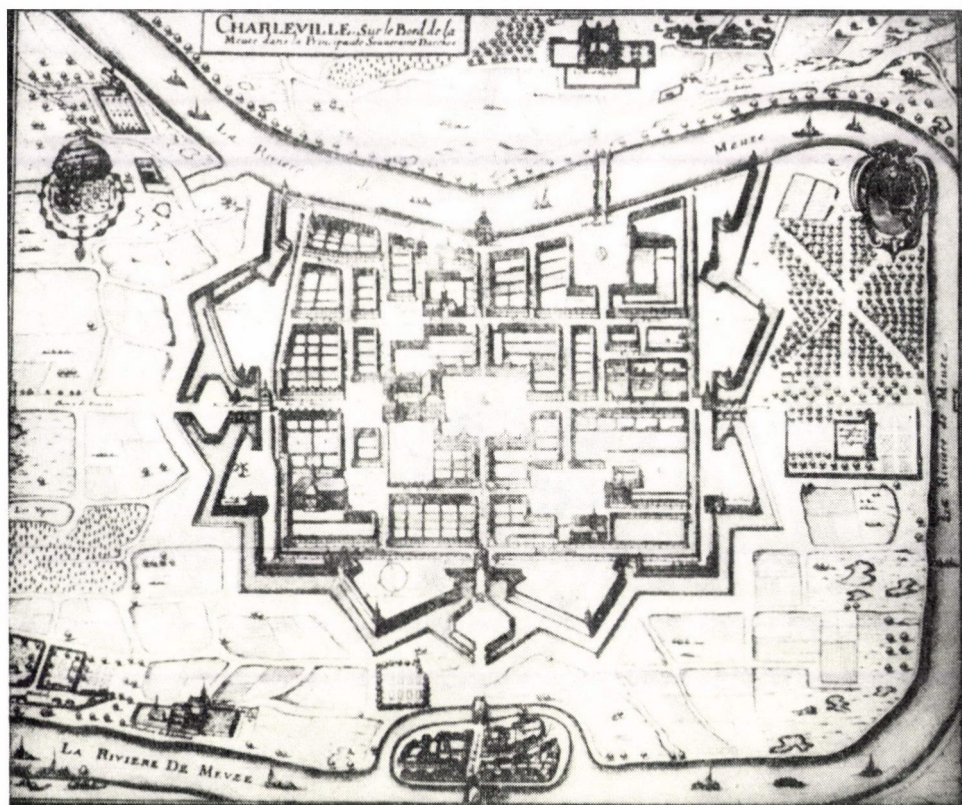
[33] ugyanaz a *Claude de Chastillon* készítette, aki a Place des Vosgest tervezte. A hercegi kastély ma már nem áll. Az árkádokkal szegélyezett és építészetiegegységesen kiépített, zárt sarkú tér főépülete jelenleg a város tanácsháza, mely a korai idők oldalsó főépület-elhelyezése szerint épült fel, az egykori hercegi kastély által kiemelt téroldal egyik felén.



8. ábra. Páris, Place des Vosges, 1606–1612



9. ábra. Páris, Place Dauphin, 1606 (Turgot metszet, 1735)

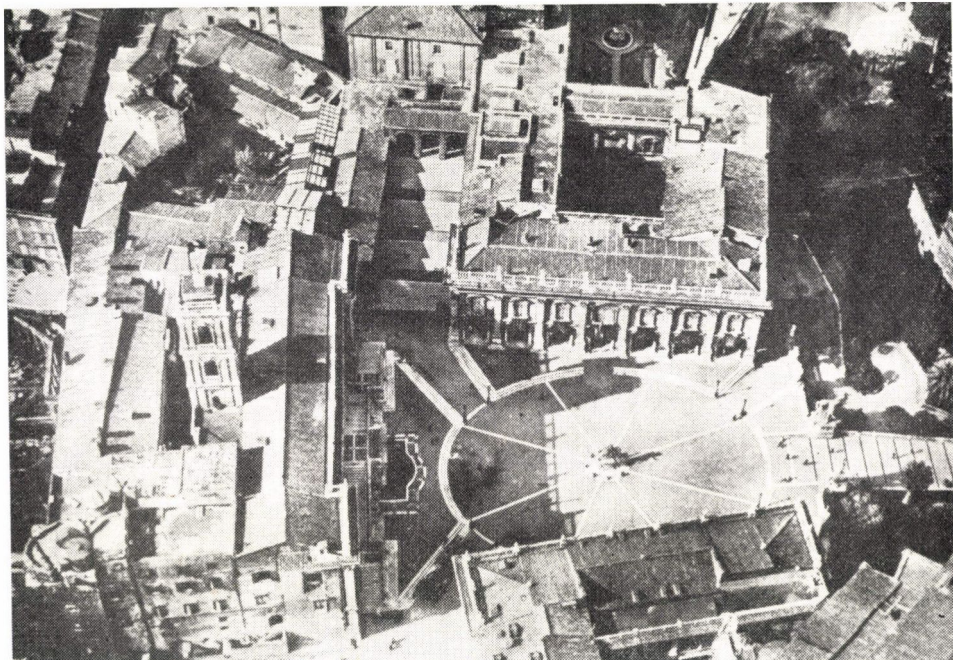


10. ábra. Charleville, Place Ducale, 1606 (Merian – Zeiller rézmetszet, 1637), a már nem álló hercegi kastéllyal

A zárt térhatást nyújtó átboltozott, átépített utcatorkolat gondolata tulajdonképpen végigvonul a késő feudalizmus egész korán. Nevezetes példái ennek a már említett madridi és salamancai Plaza Mayor. Utea átboltozott tengelyes betorkolása előterekbe a későbbi időkben is továbbélő kedvelt együttes maradt. Elég – néhány kimagasló példaként – a salzburgi Dómtérre (1612 előtt), az előbbi két spanyol példára és az egykori pétervári (a mostani leningrádi) Palotatérre (1819) emlékeztetni.

A reneszánsz koron belül a tengelyesen egymásra következő utca, tér és főépület-együttes sokáig megtartja átboltozott utcatorkolattal kapcsolatos jellegét, amelyet gyakran kaputorony hangsúlyoz ki. De a perspektíva bevonása a térhatásba már a XVI. sz. közepe táján szabadabb térbe kapcsolást keres. Rómában a Piazza del Campidoglio tengelyében felvezető Cordonata (mely 1561 után épült ki) az itt felállított Dioscurok szobrai között a szabad téroldal közepén érkezik a tér szintjére. Így a kilátás a „Marsmező” felé szabadon bontakozik ki a mellvédfal fölött. A kép főmotívuma a röviddel utóbb felépített Gesù templom kupolája. Ez a tér már túljutott a minden irányban kiegyensúlyozott reneszánsz térigény fejlődési fokán. Az érkezés irányában nyitott téroldal közelebbi kapcsolatot teremt az ide érkező Via Aracoeli és a

város kiemelkedő kapitóliuma között. Az egyedülálló együttes változó nézeteinek egymásba átvezető feltárulásai a kompozíciót teljes gazdagságában mutatják be. Utca és tér itt már nem különül el egymástól, mint például Firenzében a Piazza Annunziata és a Via de Servi, hanem kölcsönösen egymásba hatolnak. A fő motívum sem egyértelműen a tér főépülete, hanem a Cordonata előtti útszakaszról sokkal inkább ennek a tornya és a teret szegélyező két oldal-



II. ábra. Róma, Piazza del Campidoglio, 1546 után

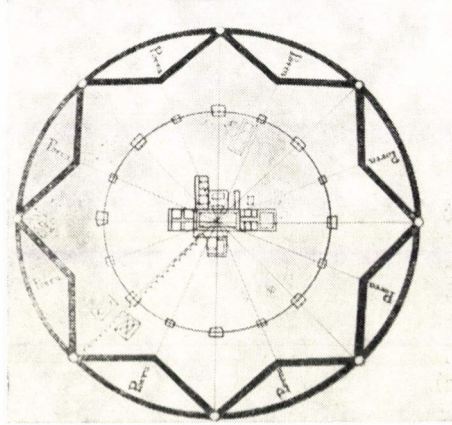
só épület — a Pal. dei Conservatori és a Capitoliumi múzeum — homlokfala, és csak a térre érkezve a Pal. del Senato (II. ábra).

Hogy a térhez viszonyított tengelyes útbekötés, vagy útátvezetés mennyire vált kedvelté ebben a formában, mi sem igazolja jobban, mint az úttorkolat építészeti kihangsúlyozása. Az átboltozás és a kaputorony építése ennek csupán egyik változata. Emellett út torkolatának, vagy tér bejáratának kapuzatszerű kihangsúlyozását két szimmetrikus saroképülettel főként a barokk városépítészet fejlesztette ki. Ezt mutatják — többek között — a következő kiragadott példák:

Páris, Place Dauphine	1606	térbejárat a szigetsúcson
Torino, Piazza di San Carlo	1620	két templom
Palermo, Porta Felice	1644	kapuzatszerű pilonok
Róma, Piazza del Popolo	1662	két templom
Erlangen, „Richthaus”-ok	1686 után	a Schlossplatzon és a Holzmarktton
Champs, kastély-előtér	1703	pavillonok

Reims, Place Royale	1756	kétemeletes épületek a Rue Royale torkolatában
Párizs, Place de la Concorde	1770	a Rue Royale torkolatában álló épületek
Tours, Loire-hídfő	XVIII. sz.	a Rue Nationale torkolata
Orléans, Loire-hídfő	XVIII. sz.	a Rue Royale torkolata
Párizs, Place de Nation	1782	az Avenue de Tron torkolata
Moszkva, Színház-tér	1821	keresztező út torkolata (Bove terve)

Mindezeket megelőzően itt is a Piazza del Campidoglio-ban ismerhető fel a gondolat egyik első és korát megelőzően jövőbe mutató kompozíciós megfogalmazása, mégpedig a két oldalsó épület 2 axisos végfalainak szimmetrikus



12. ábra. Filarete feudális színhelynek szánt ideális városra készített terve, 1464

kialakításában. A fejlődés végén — a XVIII. sz. második felében — a térbeli szimmetria rendező elvéből következő tükröképes összetartozásokat kereső kompozíciós módszerek jellemző barokk példái közé tartozik még J. F. Blondel Strasbourg központi városrészére készített terve (1768) és a M. Crucy terve alapján Nantes-ban felépített Cours de la Republique [2].

A soron következő feladat ismét visszahelyez a reneszánsz virágzás kezdeti korába azzal, hogy a legsajátosabban új építészeti gondolat kibontakozására — a centrális főtér-szervezés alakulására — irányítsa a figyelmet.

A város centrális felosztásának első megfogalmazása *Filarete* ideális tervében és leírásában jelenik meg 1464-ben (12. ábra). De a központi városrész itt nem illett be szervesen a város sugárútjainak találkozáspontjába. Ez a következtetés olyan elágazó törekvéseket jelképez, amelyek részben egymást kizárják. Mindjárt ennek tanulságaképpen a centrális főtereknek két formai családja különböztethető meg: a derékszögű úthálózatba foglalt négy- szögletes, általában négyzetes tereké és a radiális úthálózatot feltételező négy- nél több sugárút csomópontjába telepített, rendszerint sokszögletes tereké. Utóbbiakon a sugárutak a térdalak és a térsarkok száma többnyire azonos. Az utak a térsarkokban, vagy — ahogy az Francesco di Giorgio Martini

egyik-másik ideális tervén (1482) talán első ízben tűnik fel — a téroldalak közepén kötnek be a sokszögű térbe, amit írásai szerint a szerző szélvédelmi előnyei miatt részesít előnyben [32, 13].

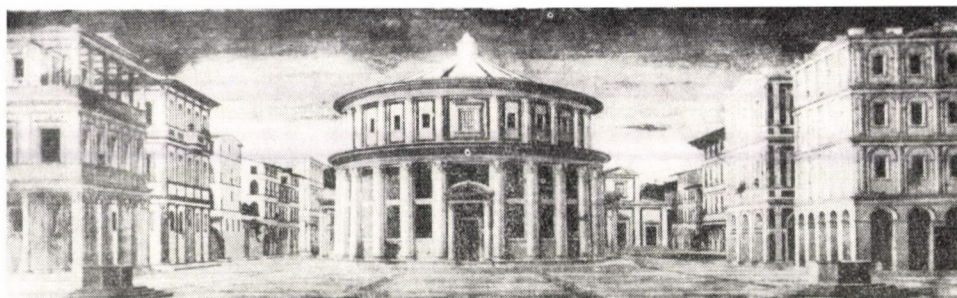
Tisztán építészeti szempontból feltehetően jelentősebb érdek nem fűződött ahhoz, hogy a tér négynél több oldallal alakuljon ki, minthogy a tér közepére helyezett centrális épület mint templom, vagy valamilyen profán épület általában csupán két főtengelyre felépített beállítást igényelt, amikor is a diagonális nézetek jelentősége mindig háttérbe szorult a frontális főnézetekhez viszonyítva. De a központosan beépített négyzetes tér építészeti előnyben részesítése sem vált általánossá. Ellenkezőleg: a hosszúkás négyszögű tér a centrális épülethez viszonyított kétoldali előtér előnyét jelentette, anélkül, hogy az úttengelykereszt szárjai felől kibontakozó távlati képek kialakulása ezáltal kevésbé előnyösnek bizonyult volna. Erről tanúskodik többek között ifjabb Vasari első Uffizi terve (1560 körül).

A téralakítás építészeti törekvései mellett azonban városalapítások során azoknak az érdekeknek a jelentősége lép előtérbe, amelyeket a védelem fortifikációs igénye és lehetősége támaszt. A csillag alakú, sokszögű erődítési rendszerből nemesak a város felosztására, úthálózatára alakulnak ki sajátos elképzelések, hanem a városközpontra is. Ennek megfelelően bontakozik ki a radiális utak rendszere és a sugárutak találkozáspontjában a centrális főtér. Ehhez az elrendezéshez kapcsolódik — a boltozási technika fejlődése alapján — a centrális kupolaépület mint a térvolumen középpontja. Így egészíti ki egymást a külső és belső tér olyan összetartozásban, amely a centrális térgondolatot végső következményeiben fejezi ki.

Az úttengelykereszt vagy sugárnyaláb metszéspontjában a főtér centrális jellegének különböző fokozatai figyelhetők meg. A legigényesebb centralitás nemesak a teret határoló körvonal elemeinek a középpontjához viszonyított szimmetrikus kialakítására terjed ki, hanem a minden irányú egyenlő téralkatra is. Ez a poláris centralitás nem ismer különbözőséget a téroldalak között, olyan értelemben, hogy a térfalak és az útbekötések minden téroldalon egymással egyenlőek. Az általános és egyenlő formáltságnak ezt a centralitását leghívebben a központosan beépített centrális tér fejezi ki. Ez a téralak leginkább udvarok formálásában jelenik meg (Tempietto, Uffizi első változatának terve, Escorial stb.). És az egyszer megragadott gondolat fonala a későbbi évszázadokban is nyomon kísérhető. A tér közepét exponált épület elhelyezésére szánták. Így — különösen sokszögű főterek középpontját védelmi torony vagy a feudális hatalom székházaként kastély foglalja el. Ennek demokratikus változataképpen ilyen helyzetben előfordul a városháza, vagy a Palazzo del Principe is, de ritkán. Sokkal inkább megfelelt a centralitás gondolatának az oszlopcsarnokkal kialakított egyházi épület: a centrális kupolás templom.

Centrális épület elhelyezése téren belül nem volt új gondolat. Ehhez a reneszánsz már számos előképre tekinthetett vissza, mégpedig főként a román és a korai gót időkből származó és templomtereken elhelyezett keresztelőkápolnák — *Battistero-k* — példáin. Ilyenek állnak fenn Pisában, Firenzében, Cremonában, Bergamóban, Parmában, Ascoli Picenóban és másutt [17]. Annak érzékeltetését pedig, hogy milyen mértékben foglalkoztatta a mesterek képzeletét a centrális épület és annak szabad, központos térbe állítása, reneszánsz festők is tanúskodhatnak. Téren szabadon felállított centrális templom számos XV., XVI. századi festményen látható. Néhány ilyen példát itt is megemlítnünk:



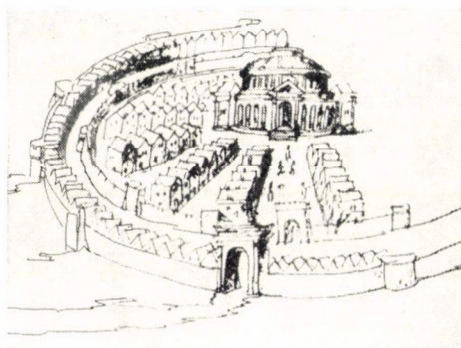


13. ábra. Luciano da Laurana: Studie di varie fabbriche, 1479 előtt

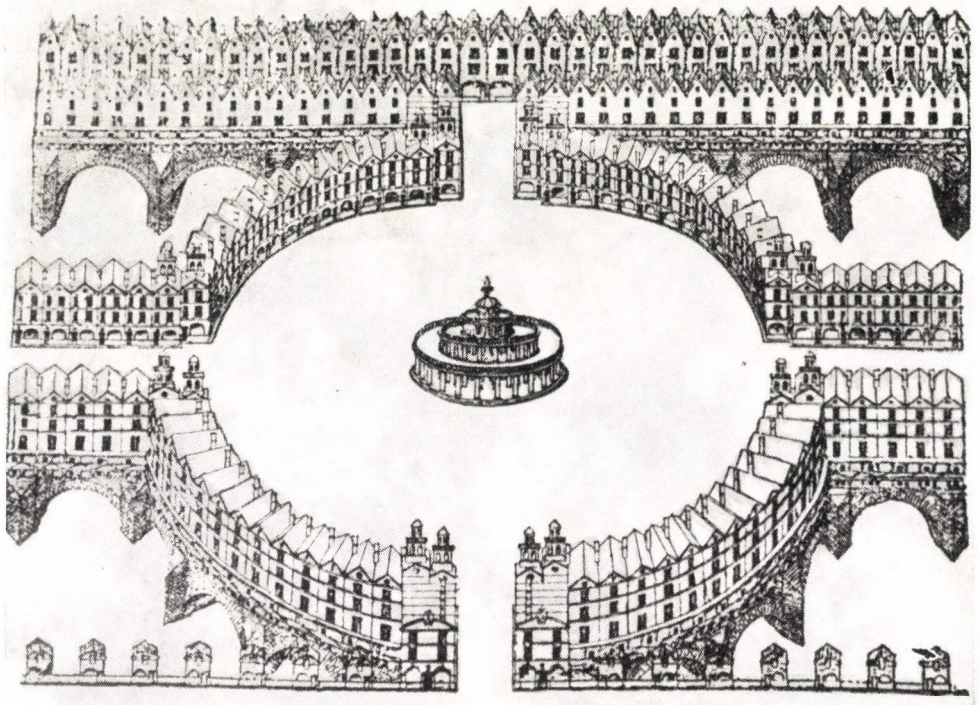
Luciano da Laurana: Studie di varie fabbriche (13. ábra)	1470 körül
Perugino: Kulcsátadás	1482
Pinturicchio: Funerale di San Bernardino	1484
Andrea della Mantegna: Julius Caesar diadalmenete	1492
Carpaccio: Mária bevonulása a templomba	1510 körül

Az ideális várostervek központosan beépített főtereit vizsgálva konkrét megfigyelések is tehetők. Genealógiai szempontból Filarete városterve egyedi jelenségnek gondolható. Így feltehetően *Fra Giocondo* volt az első — 1507 körül — aki egy centrálisan beépített és központos alkatú teret tervezett, mégpedig Veneziában a Quartiere di Rialto vásárteréül. A tér oldalainak középső szakaszait bekötő úttorkolatok törik át, amelyek átboltozott végeit *Fra Giocondo* kapuépületekként képzelte el [27]. Neki lehet tulajdonítani (Geymüller szerint) azt az 1510 körüli időből származó vázlatot is, mely egy centrális várost ábrázol, benne — főterének közepén — radiális utak célpontjában kupolás templommal (14. ábra).

Mintegy a Cinquecento huszas éveiben jelennek meg a radiális utak csomópontjában tervezett központos főterekről az első olyan elképzelések, ahol a tér közepét erődítési épület foglalja el. Ij. *Antonio da Sangallo* vázlatán ez az épület torony, *Peruzzi*én kastély, ugyancsak toronnyal a közepén [20].



14. ábra. Fra Giocondo-nak tulajdonított vázlat, 1510 körül



15. ábra. Du Cerceau: Paris, Place Pont Neuf, vázlat, 1560 körül

Itt említhető meg *Dürer* terve is, 1527-ből, ahol a nagy négyszögletes térmező közepét szintén kastély foglalja el. A téroldalak közepén bekötő utak itt is — mint *Fra Giocondo* Rialto-tervén — kapuépületeken keresztül vezetnek be a térbe, amely — körülmenő faleródításával kapcsolatban — itt inkább udvar hatását kelti. A tervezett centrális terek közepén díszépületek is előfordulnak, amint ez például *Du Cerceau*nak azon a vázlatán látható, amelyet 1560 körül a párizsi *Place Pont Neuf* (15. ábra) részére rajzolt [10].

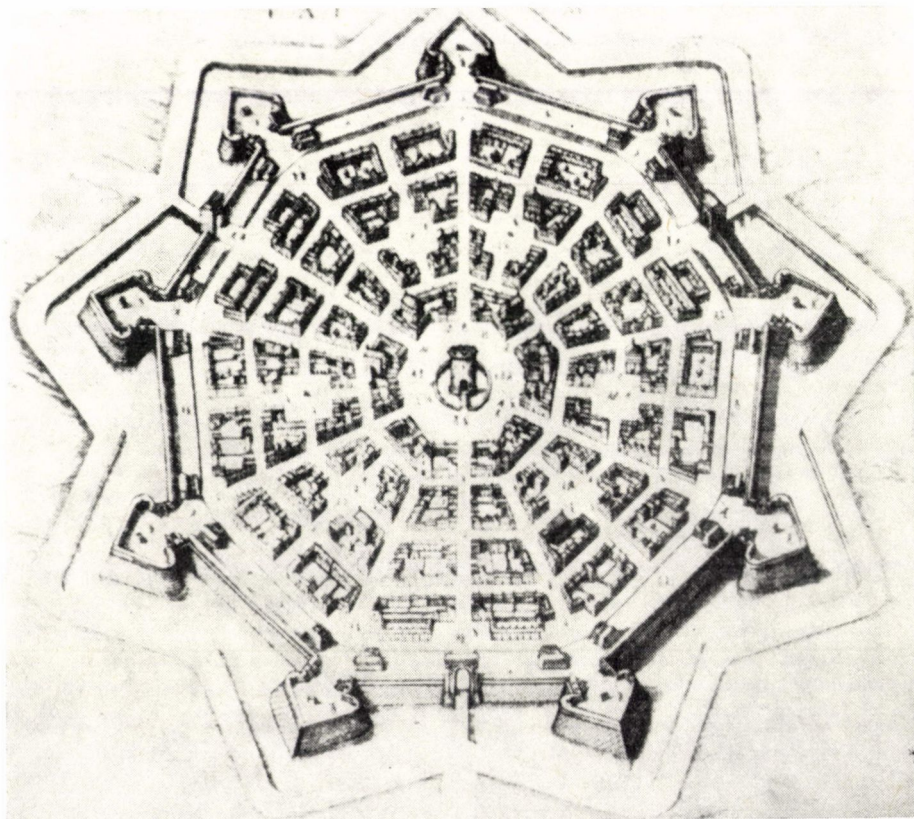
A XVI. század második felében az erődítési technika sok helyen alapvető jelentőségre emelkedett a városépítésben. Ennek megfelelően legjobban a radiális rendszer szolgálta a felosztást, melynek csomópontjában a főter közepét védelmi torony felépítésére szánták. Ezt látjuk *Girolamo Maggi* 1564-ből származó tervén, melyen a nyolcszögletes tér közepét egy árkádokkal szegélyezett torony foglalja el. Hasonló elrendezést mutat az 1593-ban alapított *Palma Nova* város, ahol a főter közepére a terv szerzője egy erődgyűrűvel körülvelt és pártázattal koronázott tornyot tervezett, amely egy 1595. évi leírás szerint [30] meg is épült (16. ábra). *Lorini* 1597-ben a város felosztásához megkísérelte a sugaras rendszert derékszögű négyszögű árkádos körülhatárolású főterrel egyesíteni, amelynek közepére feltehetően egy városi tanácsházat tervezett [13, 30]. Ugyanebben az időben — 1598-ban — írja meg *Giorgio Vasari il giovane* „Citta ideale” című művét. Várostervében az árkádokkal szegélyezett négyzetes főter — a sarkokban bekötő főutakkal és

a téroldalakon betorkolló mellékutakkal — polgári központ. Közepén jelölte ki a Palazzo del Principe helyét, az árkádsorok mögött a magisztrátusok hivatalait és további bírósági, vámhivatali stb. helységeket. A vásártartás részére decentralizált elosztásban négy kisebb teret tervezett [30].

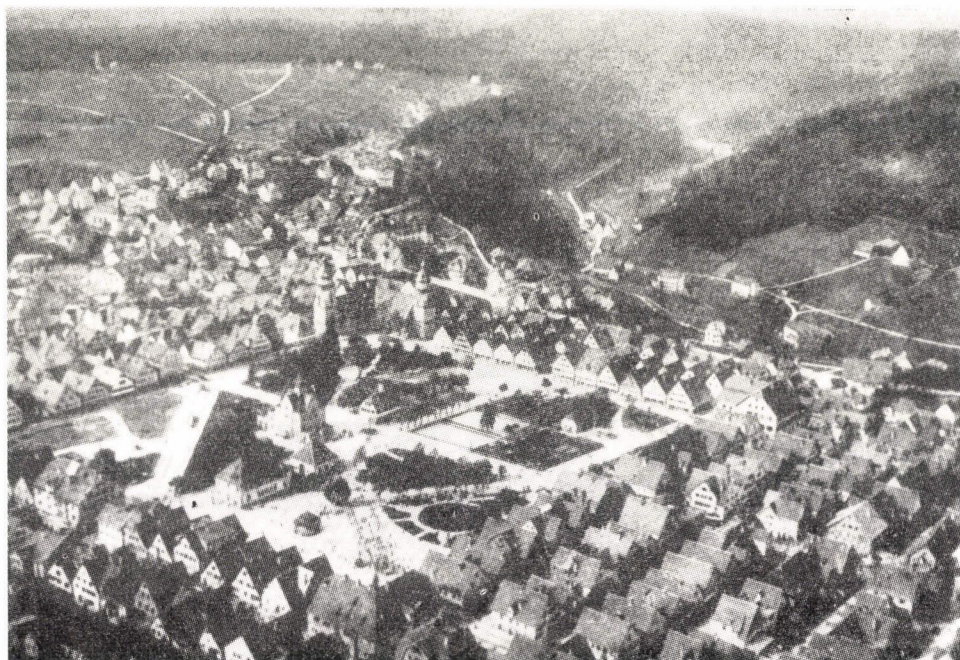
Az 1600-as századforduló idejéből még két térre kell hivatkozni: a négyzetes elrendezésű Freudenstadtra és Perret — nyolcszögletes főterű — ideális várostervére.

*Freudenstadt*-ot II. Frigyes württembergi herceg alapította (1599) és építtette fel *Heinrich Schickhardt* tervei szerint (17. ábra). A négyzetes felosztás, a négy főúttal, amelyek tengelykeresztszerű összetartozását a tér közepére tervezett kastély bontotta meg, — jellegzetesen reneszánsz elrendezésű [20]. A 220 m-es egyenlő oldalméretű tér sarkaiba a tervező négy középületet helyezett: a templomot, a városházát, az áruházat és a kórházat — mind a négyet derékszögű sarokhelyzetben. A herceg halála miatt a kastély és az erődítési művek felépítése elmaradt. Kézenfekvő, hogy tervezésében *Schickhardt* mindenekelőtt *Dürer* hatása alatt állt (mindkét felosztás az ún. malomjáték táblájának beosztásához hasonlít).

*Jacques François Perret* traktátusában egy nyolcszögletes várostervet közölt (1601) axonometrikus ábrázolásban, ahol az ugyancsak nyolcszögletes



16. ábra. Palma Nova terve, 1593 (Braun—Hogenberg, Civitates)



17. ábra. Freudenstadt, 1599. évi alapítású város (légikép, 1920 körül)

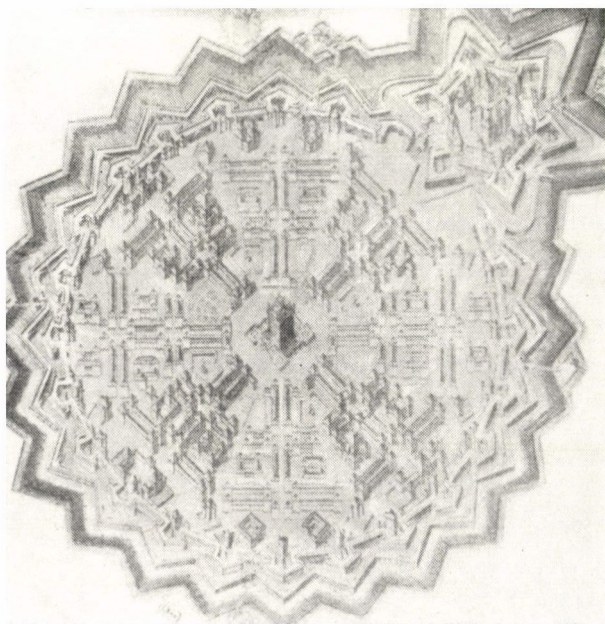
főtér közepére feltehetően egy városi hivatali épületet gondolt 7 szintes toronyszerű elképzelésben (18. ábra). A tulajdonképpeni kastély részére Perret egy periferiális fekvésű citadellát tervezett a városközpontához viszonyítva excentrikus helyzetben, de a központi toronyszerű épülettel vizuális tengelyes kapcsolatban [20]. (Mivel a citadella építés rendszere új távlatokat nyitott a város-szerkezet és központ fejlődésében, ezért a gondolat itáliai eredetére alább visszatérünk.)

A középben álló centrális épületet befoglaló centrális tér a reneszánsz kor téralkotó törekvéseinek sajátos terméke. Ennek ellenére megépített példái talán kizárólag későbbi időkből származnak és — ellentétben a gondolat korábbi olasz eredetével — feltehetően csak északon maradtak meg. Mint ilyenek említhetők a következők:

		<i>középen álló épület</i>
Scherpenheuvel (Montaigu) [18]	1603	templom
Neu Isenburg [15]	1699	városháza (már nem áll)
Hamina, Finnország (Fredrikshamn)	1722	városháza
Karlsruhe i. Schl. (Pokoj) [20]	1747	kastély
Saarbrücken	1758	templom (Ludwigskirche)
Gosen [18]	1760	templom (nem épült meg)

A központosan beépített terek analógiájaképpen a rokon alkatú udvaroknak is jelentős példái alakultak ki a későbbi időkben. Ilyenek a Leningrád melletti *Smoln-ban* épült kolostor-komplexum (Rastrelli műve) és az Invalidusház *Moszkvában*. Mindkettő görögkereszt alaprajzú — középen centrális templommal.

Visszatérve a Perret-féle ideális városterven megjelent citadellára és utalva a XV. század vége óta szörványosan előforduló citadella építés szükségességét „L'architettura” című művében (1554—1557) propagáló *Pietro di Giacomo Cataneo* városvédelmi elméletére, rá kell mutatni arra, hogy a citadella építés elterjedését — annak hadászati-védelmi jelentősége mögött — a társadalmi helyzet változásai magyarázzák. A citadella mint olyan feudális fellegrvár és menedékvár vált szükségessé, amely mind a város védelmére, mind önálló védelemre egyaránt alkalmasnak ígérkezett és akár a város, akár az ellenség kényszerítő nyomására — a város sorsától függetlenül is — elhagyható volt. Mert ahogy a feudális erők a kor hatalmi forrongásai és háborús veszélyei közepette katonai erőösszevonásaik révén előkészítették az abszolutizmus diadalra jutását, úgy ennek az átalakulásnak a városépítés szerkezeti elveiben is tükröződnie kellett. Ahol az abszolutizmus keretében a feudális hatalmasság magához ragadta a katonai hatalom és vele együtt a kormányzás gyakorlásának funkcióit, ott a polgári főtérré számot tartó központi funkciók városformáló jelentősége is többé-kevésbé elenyészett. Ennek ellenében kiforrott főtéri minőségében kialakul a rendszerint szélső fekvésbe kitolódott feudális kastély előtere: a *Place d'Armes*. Azonban a város főterének ez a megnevezése nem újkeletű, mert már az erődítéses ideális város-elképzelések első terveiben is előfordult — feltehetően először Fr. di Giorgio Martini: *Trattato dell'architettura civile e militare c.* művében (1482). — Az új feudális főtér, mint a kastély előtere, funkciójában szorosan főépületéhez igazodik: katonai parádék, seregszemlék, felvonulások és ünnepek színtere. De önmagában a feudális hatalom birtokosának jelenléte a városban még nem zárta ki a polgári főtér szükségességét.



18. ábra. J. Francois Perret egyik ideális városterve, 1601

Ahogy a világi hatalmat a feudális hatalmasság székháza, a kastély szimbolizálja, úgy a város világi központja is ehhez kapcsolódóan a kastélyhoz tartozó előtérben ölt testet. Régebbi eredetű városokban azonban a kastély sokszor nem nyújtott kedvező feltételeket alkalmas helyzetű, nagyságú és kialakítású főtér létesítése céljára. Ilyenkor a kastélytól elkülönülő fekvésű, viszonylag megfelelő helyen külön főtér formálása figyelhető meg az abszolutizmus időszakában, annak számos székhelyén és olyan városokban, amelyekre a központosított feudális hatalom kiterjedt. Megjelennek az abszolutisztikus uralkodó, vagy fejedelem dicsőségét hirdetni hivatott reprezentatív főterek, amelyek prototípusai Franciaországban tűnnek fel. Ebben az országban a feudalizmusból az abszolutizmusba áthajló rendszerváltozás a főterek alakításában új törekvéseknek a melegágya. Minthogy a király a központi hatalom egyedüli és korlátlan megszemélyesítője és dicső reprezentánsa, a neki járó tisztelet és hódolat a városépítéssel eszközeivel is kifejezést igényelt. Kialakult az abszolutizmus új főtér-típusa: a *Place Royale*. Ez a jellegében dísztér a király dicsőségét (a la gloire du Roi) volt hivatva kifejezni és a király szobrának méltó keretbe foglalását nyújtani [19].

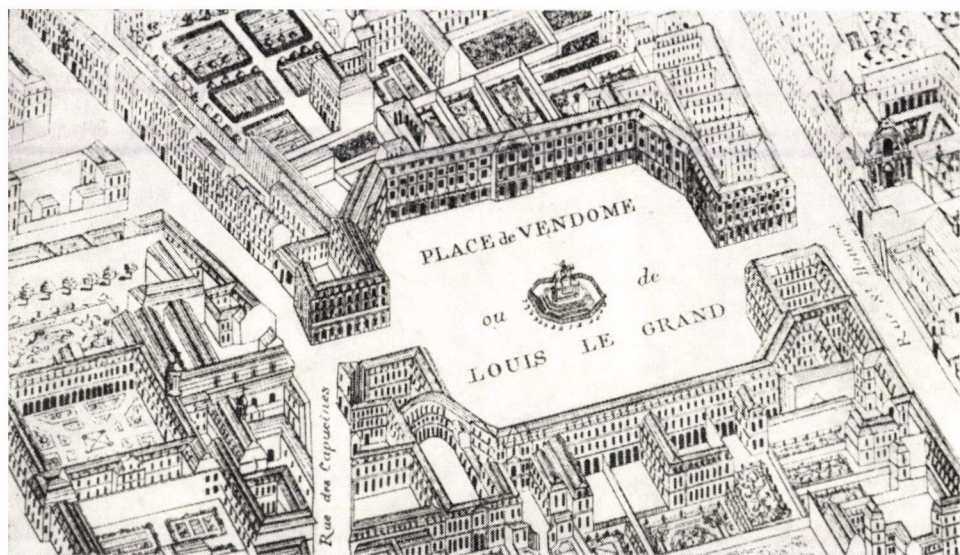
Az első *Place Royale* tervét Párizsban IV. Henrik idejében feltehetően *Claude Chatillon* készítette 1604-ben [25]. Ez lett az 1607-től megépített *Place Dauphin*, mellyel kapcsolatban IV. Henrik bronz lovasszobrát Medici Mária állíttatja fel — a Pont Neuf-nek a tér tengelyében végződő pillérére — 1614-ben (9. ábra) [19].

Párizs második *Place Royale*-ja a későbbi *Place des Vosges*, melyet talán *Louis Mezezeau* [19], IV. Henrik első építészete tervezett (1606). Itt állíttatja fel Richelieu 1639-ben — még a király életében — XIII. Lajos lovasszobrát (lásd még az árkádos reneszánsz terekről szóló korábbi részt). 1640-ben a tér eredeti téglaburkolatát gyepezítés váltotta fel (az európai kontinensen ez egyike az első parktereknek). A jelenlegi park-kert (lásd 8. ábra) újabb eredetű.

XIV. Lajosnak Párizs két teret adott. Ezek a *Place des Victoires* és a *Place Louis-le-Grand*, a későbbi *Place Vendôme*. Mindkettőt *J. H. Mansart* tervezte — az előbbi 1685–1687-ben, az utóbbi változatait 1685 és 1699 között [19]. A *Place des Victoires* kör alaprajzú térként épült meg, melybe 6 sugárirányú út kötött be. Középen emelkedett a király álló szobra (4 mellékalkalakkal). Az időközi átalakítások után a tér ma forgalmi csomópont (carrefour).

A *Place Vendôme* lesarkított négyszögű formában 124 × 140 m méretekkel, főhatósági hivatalokat magukba foglaló épületek együtteseként egységes architektúrájával épült meg (1699–1701). Középen a város XIV. Lajos 7 m magas bronz lovasszobrát állíttatta fel 10 m-es talapzat tetején (19. ábra). Ennek helyét utóbb a *Vendôme* oszlop — a Traján oszlop másolata — foglalta el. Eredetileg a teret két — cca 50 m hosszú rövid útszakasz kapcsolta össze egyfelől a *Rue des Capucines*-nel, másfelől a *Rue St' Honoré*-val. A térről nyíló kitekintés képét mindkét irányban kolostor és templom épületek zárták le. (1802-ben a *Rue Castiglione* vonalának két irányú áttörésével a tér elvesztette környezetéhez viszonyított zárt jellegét.)

A XIV. Lajos dicsőségére létesített *Place Royale*-okról szólva hivatkozni kell Dijon, Lyon, Montpellier, Rennes és Toulouse ilyen eredetű tereire [19]. Bár ezek a téralakzatok ma is megvannak, de egykori királyszobruk nélkül. Csupán Lyonban és Montpellierben állítottak fel a forradalom alatt lerombolt szobor helyére újat, ill. másolatot.



19. ábra. Páris, Place Vendôme, 1699 (Turgot metszet, 1735), eredeti állapotában XIV. Lajos szobrával

XV. Lajos dicsőségét még több tér hirdette, mint XIV. Lajosét. Ezek közül leginkább a *párizsi Place de la Concorde* emelkedik ki [19] (lásd később).

A XV. Lajos dicsőségére létesített Place Royale-ok között meg kell még említeni a következő városokban fennmaradt eredetileg ilyen jelleggel kialakított tereket: Rennes, Bordeaux, Nancy és Reims [19]. (Bordeaux-ra és Nancy-ra később kívánunk visszatérni.) A fentiek sorában Reims az utolsó (1756—1760). Vele ennek a feudális díszter-típusnak másfélszázados virágzási kora lezárul. De ilyen terek nemcsak Franciaországban születtek, hanem kiemelkedő példák megtalálhatók Európa-szerte. Ahogy a Napkirály udvartartása, kastély-, park és városépítészete követőkre talált számos más fejedelmi székhelyen, úgy ennek térbeli megtestesítése sem maradt hatástalan. Elég a következő példákra hivatkozni: Kassel Friedrichsplatz (1688), Bécs Josefsplatz (1722), Dublin Stephens Green (1757), Bruxelles Place Royale (1775) és Leningrád Palota tér (1819).

A feudális díszterek létesítése tulajdonképpen olyan főtértípus kialakítását jelentette, amely szerkezetileg kötetlen helyzete mellett eredete és célja szerint egy-egy fejedelem személyéhez kötött. Eszerint a mindenkori feudális utód nagyságával kapcsolatban — ha ezt a város elismerte és a városépítészeti eszközeivel kifejezésre juttatni is kívánta — az igény új formában merült fel. Itt tehát egy a város alkati vázára rátelepedő, azt formáló olyan térről van szó, amely központos, vagy nem központos helyzetében egyaránt megfelelt feudális feladatának. Így ezek a terek nem tűnnek ki szükségképpen városközpontalkotó jellegükkel. Megismerésük mellett nyitott kérdésként vonják magukra a figyelmet a városalakító jelentőségű központi funkciók összességének tartalmi igényeiből fakadó és a késő feudalizmus korában a városközpontok alapvetően szerves részeként megjelenő főterek és főtér-csoportok.

Következésképpen a főterek alakulásának fonala — az előzmények után — főként azoknak a központos helyzetű téregyütteseknek a tervei és példái sorában ismerhető fel, amelyek a központi funkciók egyházi és társadalmi-hatalmi tényezői alapján a korai reneszánsz időktől a klasszicizmusig mint a késő feudális osztálytársadalmi rend megnyilvánulási formái alakultak ki.

Különös jelentőségűek azok a példák, ahol a társadalmi és egyházi hatalom funkcióhordozó főépületei egymáshoz viszonyított helyzetükben közös főtér keretében összetartoznak. Az egyházi és polgári, ill. társadalmi központ főépületeinek összetartozása — középkori hagyomány nyomán — a templomot és a városházát, a főtér két pólusát egymással szembeállította. Itáliában a főépületeknek ilyen elhelyezése olyan politikai viszonyok között volt jellegzetes, amikor a ghibellin-párt tartotta kezében a hatalmat. Ez a magatartás megfelelt a reneszánsz kor polgárának és hűen tükrözte azt a politikai helyzetet, amelyben a *guelph* és *ghibelin* párt között feszültség állt fenn.

Az ideális tervek sokszor nem jelölik meg a szakrális és profán főépületek helyét. De amikor a terv nem tartalmazott a főtér közepén centrális épületet, inkább fennállt a lehetősége annak, hogy a tér a széle mentén két kontrasztáló főépülettel épülhessen ki. Figyelembe véve még, hogy középső épület nélkül a főtér viszonylagosan rugalmasabban volt alkalmas többrendbeli funkcióinak betöltésére, az is feltételezhető, hogy az ilyen tér egyúttal szabadabbá tette az utat a középkori hagyományokhoz való kapcsolódás számára.

A reneszánsz kor teoretikusai a főteret kezdetben a város sugárútjainak metszéspontjában, planimetrikusan centrális alaprajzzal képzelték el. A sugárutakat sokszögű főtér esetén a téroldalak közepén, vagy sarkaiban kötötték be a térbe. A sugaras utak csomópontjában tervezett sokszögű főtér gondolatának tervszerű megfogalmazása — *Francesco di Giorgio Martini* (1482-ben megjelent) traktátusa óta — sorra megtalálható az utána következő teoretikusok írásaiban és terveiben, tehát *Pietro Cataneonál*, *Lorinínál*, *Lupicininél*, *Perretnél* és így tovább [20].

Késői megvalósításának jelentős példája az 1693-ban alapított *Grammichele* [10], ahol a hatszögletes főteret három átmenő főút metszi át a téroldalak közepén. Ezt az elrendezést a német teoretikusok is ismerték, és alkalmazták is gyakran. Elég *Daniel Speckle*, *Delich-Schäffer*, *Hanns Schille* és *Martius* nevét említeni; de freudenstadti alternatívájával — *Schlickhardt* is ebbe a csoportba tartozik [20].

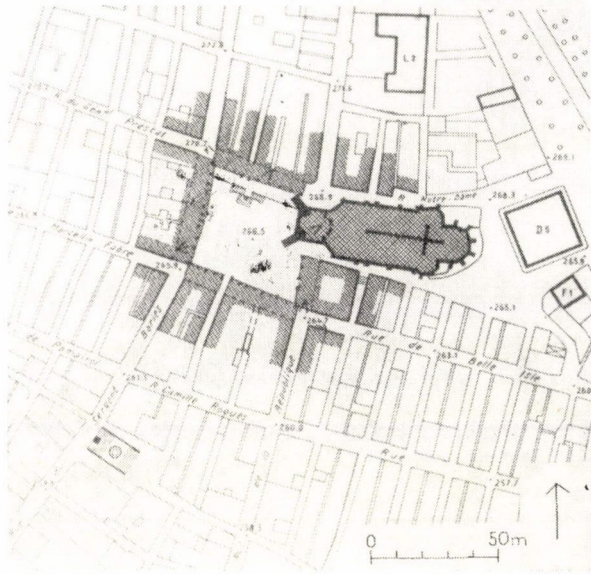
A közepén szabadon hagyott centrális tér gyakorlati kialakítása és főként a főépületek elhelyezése tekintetében a középkori hagyomány útmutatónak bizonyult. A térfelület centrális szimmetriája mellett a fejlődés első szakaszában a főépületek alárendelt helyzetben maradtak. A tengelykeresztre szimmetrikus formájú főtér-alaprajzhoz viszonyítva a főépületek közös tengelyhez igazodó szembeállítására csak a tér sarkai és a főútszárak között vált lehetségessé. Így alakult ki az a tipikus elrendezés, amelyben a világi-társadalmi és egyházi főépület az egyik tér-tengelyben átvezető út azonos oldalán a tér két szomszédos sarkához csatlakozó helyzetben egymással szemben épült fel. Így a templom és a városháza két, egymással szemközti téroldalnak általában fele-fele szakaszát foglalta el.

Főépületnek olyan elhelyezése téren, amely szerint főhomlokzata a tér valamely oldalának csupán egy szélső szakaszát foglalja el, lényegében véve középkori jellegűnek tekinthető. Bár túlzás lenne ezt a középkorban általános



megoldásnak gondolni. Ugyanis templomok ilyen elhelyezése csak szórványosan és inkább csak Délen, a Mediterraneumban fordult elő. Erre például bemutatjuk *Villefranche-de-Rouergue* 1252. évi alapítású város főterét. Itt a templomnak a térhez viszonyított elhelyezése már csirájában a reneszánsz városi főter és főépület kapcsolatának kezdeti alapállását mutatja (20. ábra) [19].

Másfelől azok a középkori itáliai közös főterek, ahol a városháza és templom egymással szemben épült fel, olyanok, hogy e két főépület szemben-



20. ábra. Villefranche de Rouergue, 1256. évi alapítású város főtere

állása általában még geometriai rendbe szervezeten tengelyesnek még nem tekinthető. (Ilyen példák: Cremona, Todi, San Gimignano, Capodistria, Foligno és Ferrara. Ezek közül tengelyességről — amint erről már említés esett — csak Ferrarában és itt is csak a Pal. Communale átjárójának a székesegyházhoz viszonyított helyzetében állapítható meg.)

A középkori örökségtől eltérően az új felfogás a tér egyik felén egymással szembeállított főépületeket szigorúan közös tengelyvonalhoz igazította. Ez az elhelyezés a tér tengelyéhez viszonyítottan akkor is ilyen féloldalas volt, amikor az esetek többségében a tér fala mentén csak egy főépület foglalt helyet (templom, városháza, palota mint feudális székház, vásárcsarnok stb.), vagy amikor a tér szabályos sokszögű formában alakult ki. Egy vagy két főépülettel — többek között — ilyen elrendezést mutatnak a következő városok főterei:

*főépületek*

Verona, Piazza Dante [17, 22]	1475	Pal. del Consiglio
F. di Giorgio Martini ideális terve	1482	templom, vagy vásárcsarnok
Vitry-le-François	1545	templom és városháza (a szomszédos téroldalon)

Philippeville	1555	templom
Érsekújvár (Nové Zámky)	1566	templom; és városháza helye
Zamość	1580	városháza
Palma Nova	1593	templom
Christianshavn, Dánia [18]	1617	templom
Christiania (Oslo)	1624	templom (oldalhelyzetben)
Richelieu	1631	templom és városháza + vásár- csarnok
Hunigen	1679	templom
Ansbach, Neustädter Marktplatz [15]	1685	templom
Drezda, Neustadt-Am Markt [2]	1686	városháza
Gammichele, Szicília [10]	1693	templom
Ragusa, Szicília	1693	templom
Neuf Brisach	1699	templom és kormányzói épület
Temesvár (Timișoara)	1719	rk. székesegyház
Neu Strelitz [32]	1726	templom (oldalhelyzetben)
Polock	1778	templom és rendőrfőnökség
La-Roche-sur-Yon (Napoléon-Vendés)	1804	templom és városháza
Alessandria	1805	városháza és templom (a szomszédos téroldalon)

A felsorolt példák java részén csak egy főépület tartozik a főtérhez, vagy ha kettő, akkor egymáshoz viszonyítva általános helyzetben. De akadnak olyanok is, ahol két főépület a téren egymással tengelyesen szemközti helyzetet foglal el. Ez utóbbi példák ismertetését megelőzően az egy főépületes elrendezést két példa mutatja be. Ezek Vitry-le-François és Palma Nova.

*Vitry-le-François* Franciaország első reneszánsz városa. A leégett régi város helyén I. Ferenc 1545-ben újat alapított s terveit Marino bolognai építésszel készítette el. A főtér tisztán mutatja — a város főút-tengelykeresztjéhez viszonyítva — a templom szélső fekvésű helyzetét (21. ábra). A templom melletti térsarokból nyílik a vásárcsarnokkal beépített kis piactér, melynek a főtérhez viszonyított diagonális helyzete még sajátosan középkori reminiscenciákat kelt [16, 18].

*Palma Nova* várost a török elleni végvárként Velence alapította 1593-ban. A kilencszögű erődítési gyűrűn belül itt — egymáshoz viszonyítva 120°-os szögelhajlásban — három főút vezet a hatszögletes főtérre (16. ábra). A közbelső téroldalak közepén mellékutak kötnek be. A templom homlokzata az egyik téroldalnak mintegy negyed részét foglalja el. (Lásd még a középen beépített centrális terekről szóló fenti részt.)

A két főépület egymással szemközti, de a térhez viszonyítva féloldalas elhelyezésre vonatkozó, már említett példákat a következő kiemelt, külön összeállítás és ismertetés mutatja be:

Érsekújvár (Nové Zámky)	1566	templom, és városháza helye
Richelieu	1631	templom és városháza
Neuf-Brisach	1699	templom és kormányzói épület
La-Roche-sur-Yon	1804	templom és városháza

*Érsekújvár (Nové Zámky)* a török ellen végvárként alapított város terveit 1562 és 1566 között Ottavio Baldigara hadimérnök készítette (22.,

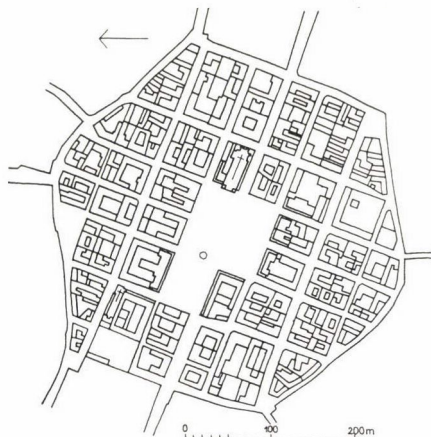


21. ábra. Vitry-le-François, 1545. évi alapítású város légiképe

24. ábra) [31]. A hatszögű, sarokbástyás, derékszögű felosztású város főútja a nagy négyzetes főtér K—Ny-i tengelyében alakult ki. A tengelykereszt másik útja mellékút maradt mindaddig, amíg a város erősítései álltak. A templom már egy XVIII. századi metszet perspektivikus rajzán a mai helyén állott. Vele szemben a tér kezdettől fogva egy szabadon hagyott tömb területével L-alakban megnagyobbított formában rögződött. Feltehető, hogy eredetileg Baldigara ide tervezte a várkapitány székházát, vagy a városházát. — Fennáll a valószínűsége annak, hogy a lengyelországi Zamość tervezéséhez Érsekújvár terve szolgált mintául.

Az olasz mesterek tervezte XVI. századi új városok terveitől eltérően Franciaországban ebben a korban az erősítési szempontok még nem érvényesültek olyan átütő erővel, mint a török veszedelemmel szembenézni kényszerülő, tőle keletre fekvő országokban.

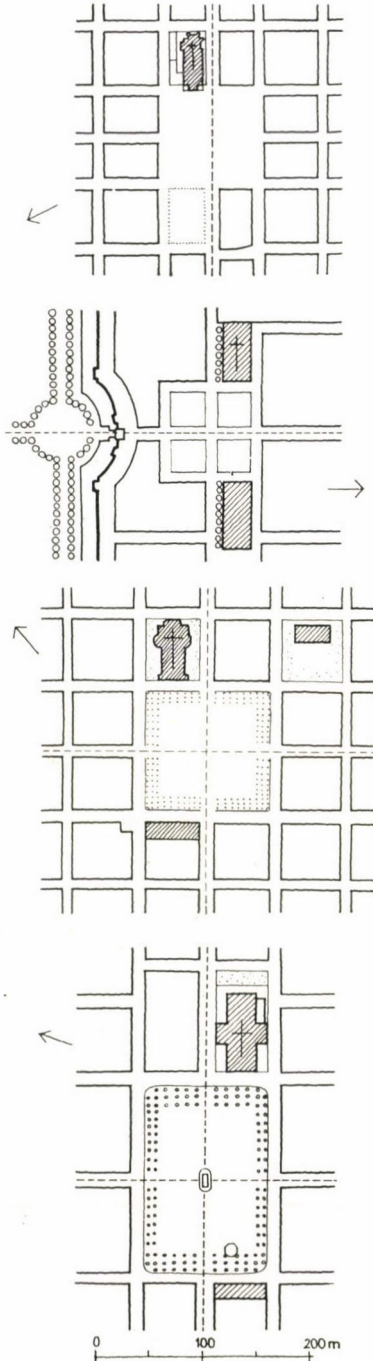
*Richelieu* város egyik legszebb példája az olyan városalapításnak, ahol az erődítési szempontoknak nem volt közvetlen településformáló jelentősége. A várost Richelieu kardinális alapította (1631), aki a tervek elkészítésével *Jacques Lemercier-t* bízta meg. Az építkezések zöme egy évtizeden belül megvalósult, miközben a művezetést Lemercier két testvére — Pierre és Nicolas —



22. ábra. Érsekújvár (Nové Zámky) 1569 körül alapított központi városrésze



23. ábra. Richelieu 1631. évi alapítású város légiképe, az előtérben a főútra szimmetrikus főtér látható



24. ábra. Úttengelykeresztes központi főterek, a templom és a városház (igazgatási épület) tervezett, ill. megépített féloldalas fekvésű szembeállításával: Érsekújvár, 1569 — Richelieu, 1631 — Neuf-Brisach, 1699 — La-Roche-sur-Yon, 1804

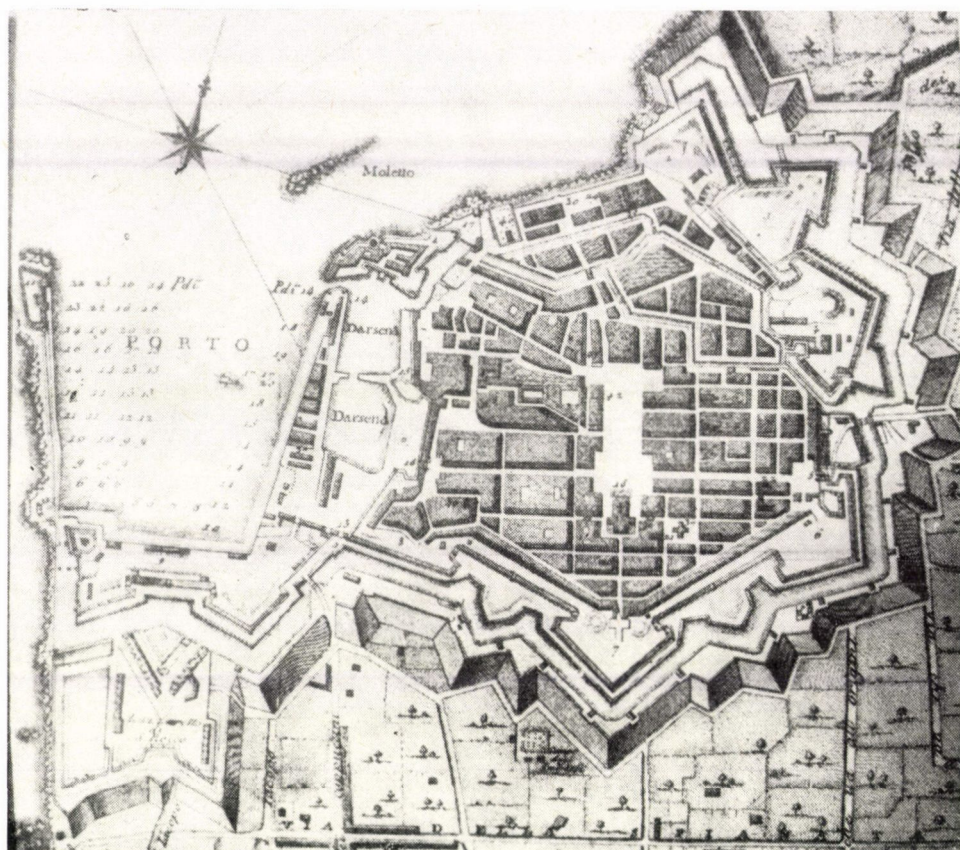
tartotta kezében. A város egységes kétemeletes házsoraival — miként az ugyancsak rövid időn belül egységesen felépített lengyelországi *Zamosé* városa is — jelenleg egyetlen műemléki együttesként áll fenn [3]. Tengelyes főútja két négyzetes teret köt össze: az egyik a templom és a vásárcsarnokkal kombinált városháza áll szemben egymással — oldalsó fekvésben (23., 24. ábra). Ez a tér, mint főtér egyúttal a városon kívül oldalvást álló kastély felől való érkezés városkapujának belső előtere [1, 5, 18].

*Neuf Brisach* alapítása (1699) már XIV. Lajos korára esik. A király *Vauban*-nal tervezette meg ezt a városerődöt az ország nyugati határvidékén. A nyolcszögletes erődgyűrűbe foglalt és derékszögű úthálózattal felosztott város közepét a nagy méretű Place d'Armes foglalja el (14. ábra). A főút-tengelykeresztre centrálisan szimmetrikus főtér két főépülete — a templom és a kormányzó épület (Logement du Gouvernement) — a tér tengelyének egyik oldalán, tehát félretolt helyzetben kialakított közös szimmetriatengelyben áll egymással szemben [16].

*La-Roche-sur-Yon* várost Napóleon alapította 1804-ben eredetileg Napoléon Vendée néven. A négyszögű úthálózat egymást keresztező két főútjának keresztezési helyére telepített nagy főtér mindkét főúthoz viszonyítva szimmetrikus kiterjedéssel alakult ki. Az egymással szemben álló, de oldalsó helyzetű templom és városháza a reneszánsz időkből származó kezdeti elrendezést mutatja. E két főépületen kívül Napóleon utasítására a többi téroldalszakaszra is középületek kerültek. A tér közepén Napóleon szobra áll (24. ábra).

A két főépület főtéri helyzetében alapvető változást hozott a fejlődésnek az a fordulata, amikor közös tengelyük a tér tengelyébe toldott. Ennek az volt a feltétele, hogy az épületek tengelyével párhuzamos és a tér tengelyében fekvő utat mellőzni kellett, mert a téroldalak közepét az egyházi és világi társadalmi főépület foglalta el. A fejlődésnek ebben a szakaszában a tér két főépülete — általában a városháza és a templom — a térnek abban a tengelyvonalában áll egymással szemben, amely a főútra merőleges. Erre az elrendezésre — a főépületek megjelölésével — a következő példák nevezhetők meg:

Livorno	1593 előtt	székesegyház és városháza
Scamozzi ideális terve	1615	templom és városháza
Zellerfeld im Harz [15]	1672	templom és fejedelmi hivatali épület (főút a templom előtt a tér szélén)
Longwy (Vauban terve)	1679	templom és városháza
Saarlouis (Vauban terve)	1679	templom és városháza
Erlangen [2, 15]	1686	Schlossplatz: kastély és manufaktúra épület
Cervia	1698	Holzmarkt: templom és városháza
Rastatt (Rossi terve) [15]	1698	templom és középület
Karlshaven a.d.W.	1699	templom és városháza
Szamosújvár (Gerla)	1700	városháza és üzletház
		székesegyháza és városháza (a főút a tér szélén a városháza előtt)
Ludwigsburg [2]	1709	ev. és rk. templom
Pontivy (Napoléonville) [19]	1806	városháza és igazságügyi palota

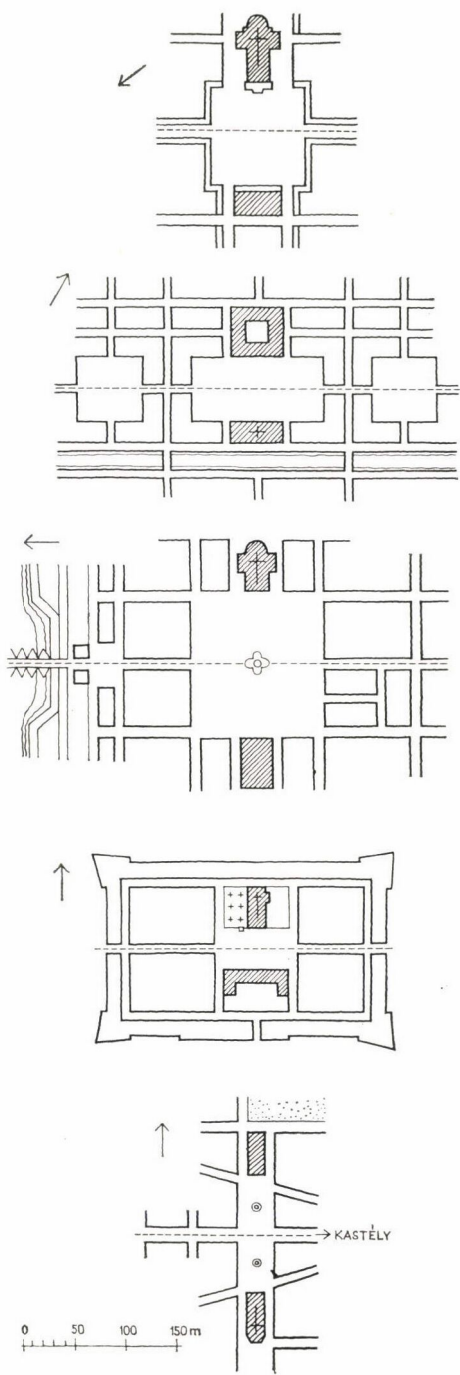


25. ábra. Livorno, az 1593 körül tervezett városbővítés alapján kiépített város XVII. századi állapotában, a megnagyobbított főtérről (metszet)

Livorno városát, mint Toscana kikötőjét a Medici család építette újjá (25., 26. ábra). A terveket *Bernardo Buontalenti* és több társa készítette az 1593 előtti években. A székesegyházzal szemközti téroldalon állott egykor a városháza (egy 1610. évi freskó szerint), de később a teret ebben az irányban kibővítették [30] és a dómmal szemben felépült a Pal. del Consiglio Provinciale (1648) és tőle K-re a Pal. Communale (1720). Az eredeti, közel négyzetes tér oldalait árkádokkal díszített kétemeletes reneszánsz épületek szegélyezik.

*Scamozzi* ideális városterének (1615) főterén az igazgatási épülettel egyesített főúri palota és a templom a térnek az átmenő főútra merőleges szimmetriatengelyében áll. A főter formáját *Scamozzi* 1 : 2 arányúra tervezte. Kívülről még négy négyzetes teret iktatott be a város úthálózatába, amelyek a főútkereszt egy-egy szárára szimmetrikusan fűződnek fel.

*Saarlouis Vauban* első városalapításai közé tartozik 1679-ből. A hatszögletes erődgyűrűbe foglalt városnak — a két kapu között — eredetileg csak egy átmenő útja volt. Ez lehetővé tette a főútra merőleges tértengelyben a városháza és a templom épületének a szemközti téroldalak közepén való elhelyezését (26. ábra) [16]. A főter kialakítása és szerkezeti elhelyezése szempontjából



26. ábra. A főteret középen átmetsző főútra merőleges szimmetriatengelyben egymással szembehelyezett templom és városháza (igazgatási épület) tervezett, ill. megépített példái: Livorno, 1593 körül (eredeti állapot) — Scamozzi ideális terve, 1615 — Saarlouis, 1679 — Cervia, 1698 — Rastatt, 1698



Saarlouis-val rokon rendszerű az ugyancsak 1679-ből Vauban-tól származó *Longwy* város központja.

*Cervia* (Ravenna környékén) város az elhagyott régi püspöki székhelyváros lakói részére 1698–1704 között alakult ki. A főútjára felfűződő főtéren a templom és a közigazgatási épület a tér tengelyében áll egymással szemben (26. ábra).

*Rastatt* várost a franciák által szétrombolt régi Rastatt vásárhely pótlására *D. E. Rossi* 1698. évi terve alapján *Ludwig Wilhelm* örgróf alapította. A kastélynak a *cour d'honneur* tengelyébe eső bejáratára irányított három sugárút közül a középső főút a *Murg* folyó hídjáig — alig 200 m hosszú. E főút középső szakaszát — a szűkös helyrajzi viszonyokhoz igazodóan — egy mindössze 36 m széles keresztirányú főút szakítja meg. Ez foglalja magába a szabadonállóan egymással szemben (1756–1764 között) *Rohrer d. J.* tervei szerint felépített városházát és templomot (26. ábra) [15].

Sokszögű terek esetén olyan kombináció is lehetséges volt, hogy nem csak egy főút keresztelte a teret, hanem további fő- és mellékutak is, mint ahogy ez *Daniel Speckle* 1589. évi tervén látható. Városháza és templom szembeállítása állapítható meg *Freudenstadt* (1599) különleges esetében is, ahol ezek az épületek a négyzetes főter sarkaiban állnak.

Amikor két főépület frontálisan áll egymással szemben, a közös épület-tengelyre merőleges főút a teret két elkülönített előtérré osztja. Az előterek közös tengelyhez igazodnak és funkciójukban egymással ellentétes helyzetet foglalnak el. A tér felületének ezt a funkcionális bifurkációját a geometriai rendszer hangsúlyozza ki. Ez a tartalmi és térbeli megosztottság a következő fejlődési lépés kiindulópontja. A kiemelt téralkotó elemek hangsúlyos elhelyezésének igénye fokozott önállóságot, hatásukban gazdag rálátást és egyúttal monumentális megjelenést kívánt biztosítani mind a két főépület részére. Ennek érdekében a fejlődés olyan irányba mutatott, amely szerint mindegyik főépület külön-külön önálló előtérré alakult ki.

A fejlődésnek ezen a fordulóján lényeges szerepe volt a társadalmi erők olyan mérvű feudális összpontosításának, mely szerint az abszolutizmus társadalmi rendjében az egyházi főépület ellenpólusaként a városi tanácsháza helyét gyakran a fejedelmi, főúri kastély foglalta el. A kastély azonban nem zárta ki a városháza szükségességét, csupán társadalmi reprezentatív szerepben betöltött régebbi egyeduralkodó helyzetét szüntette meg. A fejlődés szorosan kapcsolódott az előzményekhez, ami abban is megfigyelhető, hogy a két főépület közül az egyik gyakran — főként kezdetben — megtartotta helyét a főútmenti előtéren és csak a másik főépület helye tolódott ki egy önálló, új térre. Többnyire éppen a kastély az, mely a főúttól távolabb eső külön rezervált teret igényelt magának (vö. *Perret* említett tervét 1601-ből). Az egyik főépületnek egyirányban a főúthoz viszonyítva kihelyezett és fokozott mélységi rálátást feltáró elhelyezésére például említjük a következő városok központjait:

Hanau	1597	templom külön téren
Karlsruhe	1715	kastély külön téren
Nancy	1751	kastély külön téren
Reims [19]	1756	tanácsháza külön téren, vele szemben a városháza
Rydzyna [24]	1784	kastély külön téren, vele szemben a tanácsháza

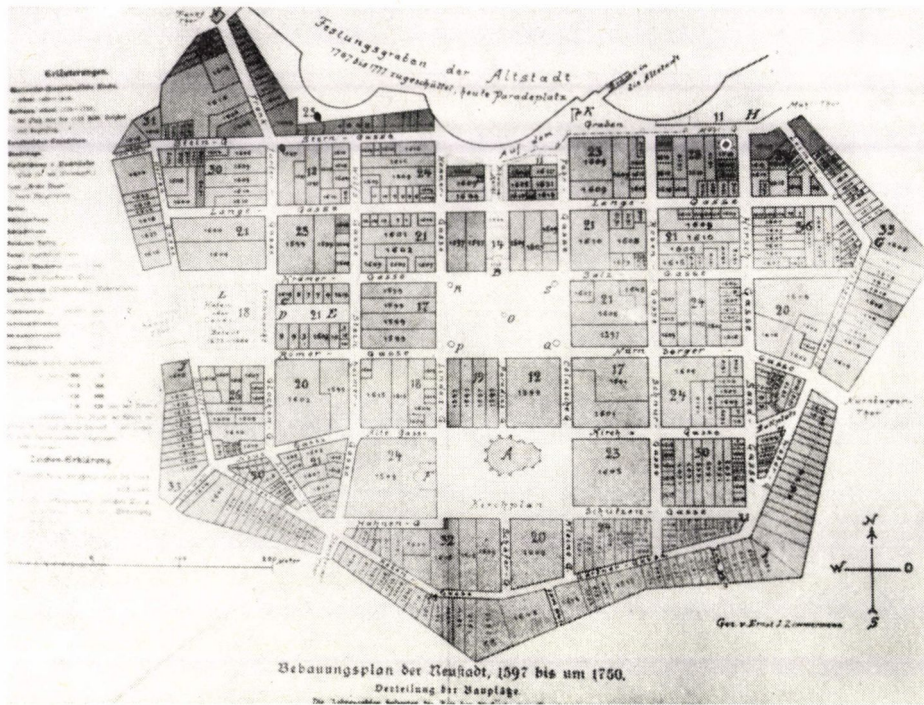
Szombathely	1791	külön téren a székesegyház, vele szemben a nagypréposti ház
Nápoly [4]	1818	a főút mentén a királyi palota, szemben ugyanezen a téren, de a főúttól távolabb a templom
Eger [22]	1829	a főút mentén a Lyceum, szemben távolabb a magaslaton a székesegyház

*Hanau* új városrészét reformált vallon és holland telepesek részére Philip Ludwig gróf alapította (1597). Négyzetű piactérnek egyik hosszoldalán épült fel a városi tanácsháza. Vele szemben rövid útszakasz vezet a különálló templomtérre és annak centrális főépületéhez (27. ábra). A telepítési tervet *Nikolaus Gillet* készítette [14]. A főút a piactérnek a templomtér felőli szélén vezet el. Ez egykor e városrész két kapuját kötötte össze. Hanau példáján a tengelyesen összetartozó két főépület kettős főterében a fejlődésnek még középkori előzményekre emlékeztető korai kezdeményező lépése értékelhető.

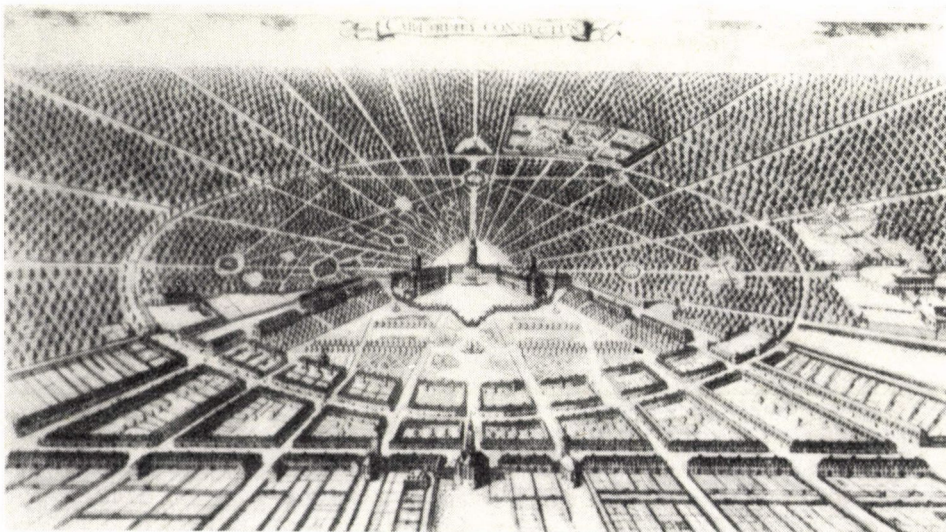
*Karlsruhe-t* Karl Wilhelm badeni örgróf alapította 1715-ben (XIV. Lajos halála évében), miután régebbi durlachi rezidenciáját a franciák feldúlták. A legyező alakú, sugárutas városszerkezet középpontja a kastély tornya, melyhez a kastély oldalszárnyai és melléképületei kereken 90°-ot bezáró két radiális irányban csatlakoznak. A kastély előtere cca. 375 m sugarú negyedkörű íves útszakasszal zárul. Erről a térről 9 sugárút hasít bele a város testébe. Ezek az utak kezdetben csak a Lange Strasse régi eredetű K–Ny-i vonaláig értek. Ezen túl folytatódó déli meghosszabbításuk terve későbbi keletű (1768). A város tengelyét kijelölő középső sugárút — a mostani Karl Friedrich Strasse — eredetileg a Lange Strasse déli oldalán kialakított piactéren végződött és az itt (1722-ben) felépített evangélikus templomra irányult. A Karl Friedrich Strasse déli meghosszabbítása Weinbrenner 1801. évi terve alapján valósult meg. Az ev. templom ennek esett áldozatul, hogy helyet adjon egy új klasszicista kompozíció kialakításának, amelyben az új városháza és az új ev. templom közös főterén — a Lange Strasseval párhuzamos szimmetria-tengelyben épült fel egymással szemben (28. ábra).

*Nancy* híres hármastérsoportja a központi főter-megosztás kiérlelt kiváló teljesítményei közül is a legnevezetesebb példának tekinthető (29., 30. ábra). Tervét *E. Héré de Corny* készítette *Stanislas Lesczinski* lengyel király (XV. Lajos apósa) alap gondolata nyomán (1751). Egységes építészeti együttese négy év alatt valósult meg. A városháza előterét a térsoport tengelyére merőleges helyzetű főút tengelyben metszi át. Ennek a térnek eredetileg Place Royale jellege volt, a közepén (1755-ben) felállított XV. Lajos bronz szobrával, melynek helyét 1831-ben *Stanislas Lesczinski* szobra foglalta el. A városházával szemben diadalkapu vezet át a Place de la Carrière-re. Ez sokáig üres térség volt és lovagi tornák, harci játékok, viadalok színteréül szolgált. Később parkosították. Ehhez csatlakozóan — külön, karéjos árkádokkal elhatárolt tér lezárásaképpen — a Palais du Gouvernement épülete zárja le az egymáshoz kapcsolódó tereknek ezt az egyedülálló kompozícióját [9].

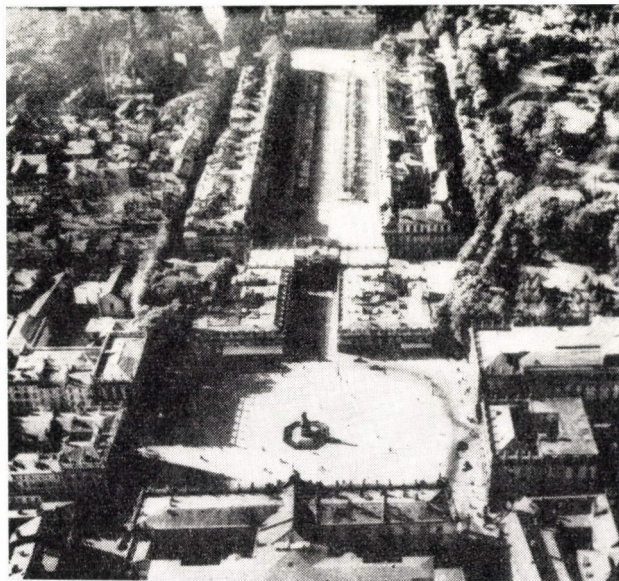
*Rouen* központjának átalakítására *Le Carpentier* 1755-ben nagyszabású axiális kompozíciót dolgozott ki, melynek központjába a városházát helyezte. Terve szerint a Hôtel de Ville főhomlokzata előtt alakult volna ki a Place Royale, XV. Lajos szobrával. Ettől a 3 : 4 arányú tértől egyenes utat tervezett



27. ábra. Hanau, az 1597, évi városbővítés helyszínrajza, a templomtérrel és a piactérrel, ezen a városházával



28. ábra. Karlsruhe 1715. évi alapítású város 1780 körül, a kastéllyal szemben ekkor még álló templommal



29. ábra. Nancy, az 1751–1755 között kiépített hármastérsorport légiképe

a város gót székesegyházának főkapujáig (Rue de la Grosse Horloge), ill. az előtt elterülő Parvis-ig. Ellenkező irányban a városháza U-alakú hátsó udvara előtt — parkosított széles útszakasz közbeiktatásával — egy lesarkított négyzetes teret tervezett (Place de Luxembourg), ahonnan a tengelyes kompozíciót a Lieu de Santé kórház előudvarára irányította. A kétirányban kifejlesztett axiális elrendezés teljes hossza — a terv szerint — 1090 m (mely egy 550 és egy 525 m-es szakaszra oszlik). A kompozíció megvalósítása — a Rue de la Grosse Horloge szabályozásán kívül — nem jutott túl a városháza 1756. évi alapkövetételén (30. ábra) [18].

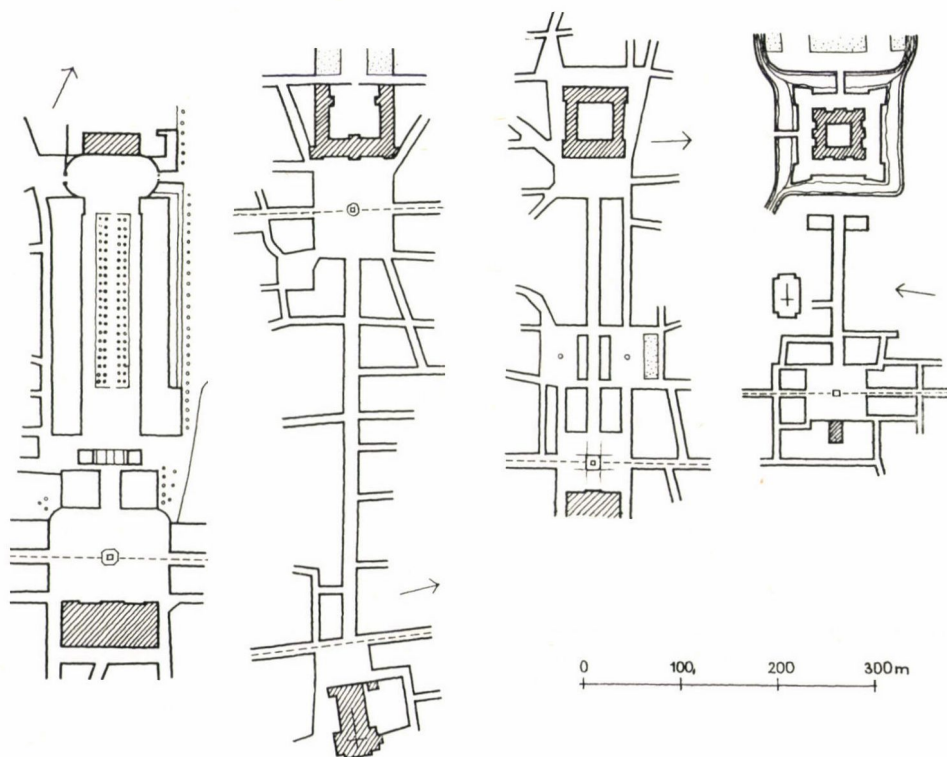
Reims-ban ugyancsak egy Place Royale létesítése adott alkalmat egy jelentős barokk térrendszer tervének elkészítéséhez. XV. Lajos 1756-ban Legendre-t bízta meg a tervezéssel, aki a közel négyzetesre tervezett Place Royale déli oldalán helyezte el az Hôtel des Fermes (kétemeletes) épületét. Az ennek tengelyében kialakított Rue Royale észak felé az Hôtel de Ville zárt udvaros székházára irányul (a tengely hossza cca 350 m). Meg kell még említeni a Rue Royale két oldalán — keskeny tömbökkel elválasztva — tervezett, de nem megépített két piacteret (Marché au bléd és Marché au drap), mindegyik közepén egy-egy kúttal, amelyeket Legendre a Place Royale-ról idevezető utak tengelyében kívánt elhelyezni. A Pigalle tervezte király-szobrot a város 1765-ben állította fel. Az átmenő főút itt a Rue des Tapissiers — Rue Dauphine) vonala — Rouen-hoz hasonlóan — a Place Royale tengelyét jelöli ki (30. ábra) [19].

Rydzyna lengyelországi kisvárosban az átmenő főútra szimmetrikusan felfűzött négyzetes téren áll a tornyos városháza. Vele szemben alakult ki a főútra merőlegesen az a kompozíciós tengely, amelynek ellenkező vége a kétemeletes, zártudvaros kastély előterén végződik. Az elrendezés 1784-ből származik (30. ábra) [24].

Sajátosan kastélyokra vonatkozóan az ilyen kitolódott elhelyezés előfutárai az erődítési rendszernek abban a fejlődési szakaszában ismerhetők fel, amely a védelmi gyűrű alkalmas helyén a várost külön citadellával erősítette meg. A citadella rendszer meghatározta a feudális székhely — a kastély — természetes helyét.

De a polgári jellegű, vagy színezetű fejlődés vonalán is jellemző példák tanúskodnak a templom és a városháza viszonylag nagyobb távlatba helyezett, kontrasztikus szembeállításáról. A főtér-együttesnek ilyen megfogalmazása nemcsak számos nagy mester munkái körében vált általánossá, hanem egyszerű, igénytelen polgári városkák főtér-formálásában, kiépítésében is. Ezek között, mintegy a gondolat népies szintjén kialakult magyar példaként említjük Jászapáti központját. Itt a város középkori eredetű, nagyméretű, szép barokk temploma (újjaépítés 1745 után) a főúthoz kapcsolódó, parkba ágyazott előtérrel nyílik, és vele szemben épült fel (1765-ben) a piactér túloldalán a város tanácsháza.

A hagyományos főépületek (templom—városháza) szembeállításának mind nagyobb távlatokra és térkompozíciókra kiterjedő rendszere a mondanivaló eredeti jelentésén kívül szélesebb körben sem maradt hatástalan. A gondolat érvényesülése mind általánosabbá vált és ennek során a kontrasztikus elhelyezést — a maga eredeti városszerkezeti kötöttségétől kivételesen függet-



30. ábra. Az átmenő főutat keresztirányban metsző kompozíciós tengely két főteret köt össze, amelyek közül az egyik a főúthoz viszonyítva kitolódott helyzetben alakult ki: Nancy, 1751 — Rouen, 1755 — Reims, 1759 — Ryzdzya, 1784

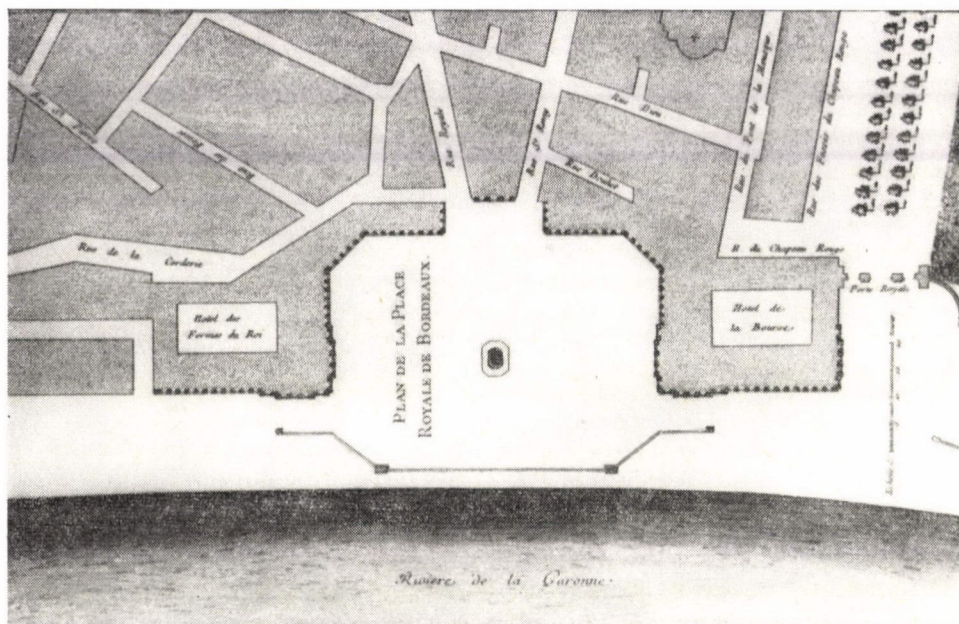
lenül — nemcsak átmenő főútra merőleges kompozíciós tengely szervezte egységbe, hanem akadtak példák, ahol az elrendezés ilyen főúttól függetlenül alakult ki. Másrészt a templom és városháza-együttest nem ritkán más főépületek váltották fel. Ezek között a változatok között jellegzetesen alakult ki a templom és kastély-együttes, de vannak példák, ahol a városházát építették fel a kastéllyal szemben. Egyéb kombinációk: a templom és vásárcsarnok, később bank szembehelyezése, városháza és kórház, vagy kommunális, hatósági és egyéb épületek kontraposztikus elhelyezése, vagy pedig — főként még a közös főtér fejlődési fázisában — egyházi épületeknek egymással való kombinálása a kompozíciós tengely két végpontjának kialakításában.

A fejlődés hajtóerői között nem kis mértékben a távlati hatás kiterjesztésének és a térkompozíciók mélység irányú gazdagításának központi jelentősége volt a városépítészetben, annyira, hogy a nagyobb távlatra beállított kompozíció kifejlesztése önmagában is érvényesülést kereső téralakítási elvet képvisel. Ezért a fejlődés utolsó állomásának bemutatását megelőzően a távlat városképformáló felhasználásának kérdése itt futólagos bemutatásra tart számot.

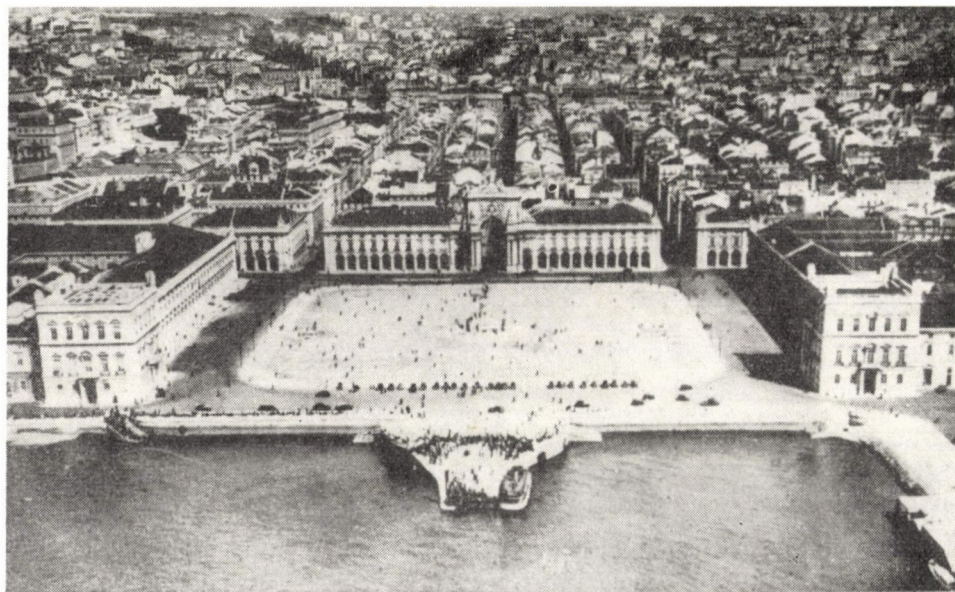
A nagyobb távlatra beállított kompozíció kifejlesztése számos esetben túl tette magát azon a településszerkezeti kötöttségen, amely a világi és egyházi hatalom reprezentáns fókuszainak tengelyes összetartozását kívánta megvalósítani. Ilyenkor a távlat igénye vetette el az ellenpólus korábbi struktív létjogosultságát, vagy egyszerűen a feladatnak részleges városszerkezeti értelmezése, ill. jellege volt olyan, amely a távlatot egyirányú kompozíció kialakításához kívánta felhasználni. Ez a gondolat nem volt új keletű, eltekintve attól, hogy a kompozíciónak csupán egyirányú zártságát sokszor helyi kényszerűség okozta. De tudatos felkarolása — a szabad távlat bevonásával — mégis jellemzővé vált, különösképpen az abszolutizmus kastélyközpontú kompozícióira. Hatása utóbb általánosabb körre is kiterjedt.

Különösen jellegzetesek azok a barokk főterek, amelyek a tengelyük egyik irányában valamely csatlakozó zöldterület, vagy vízfelület irányában szabadon alakultak ki. Külön lapra tartoznék a kastély és park kapcsolatának elemzése, amelyre itt csak utalás formájában hívható fel a figyelem. De a külső települési keretbe tartozó és zöldterületbe ágyazott kompozíciókra e helyütt mégis ki kell térni. Ilyen zöld-, vagy vízfelülethez csatlakozó kompozíciókra álljanak itt például a következők:

Fontainebleau, Chateau, Cour de la Fontaine [9]	1570
Greenwich, College Naval [9]	1663
Kassel, Friedrichsplatz [15]	1688
Champs, kastély és pavillonjai [9]	1703
Mainz, Favorite kastély és pavilonjai [12]	1712
Bordeaux, Place Royale a Garonne partján	1733
Koppenhága, Amalieborgplads és Frederikskirke (a tenger felé nyitott együttes) [9]	1750
Lissabon, Praça do Comércio	1755
Lyon, Place Royale a Rhone partján	1766
Bordeaux, Place de Louis XVI. (terv) [9]	1785
Bordeaux, Place des Quinconces [9]	1818
Leníngrád, Szenátus tér a Néva partján	1819
Triest, Canale Grande a S. Antonio nuovo templommal	1827



31. ábra. Bordeaux, Place Royale, 1733, eredeti állapotában, XV. Lajos szobrával  
(Patte, P.: Monuments érigés en France à la gloire de Louis XV., 1765.)



32. ábra. Lissabon, az 1755 után kiépített Praça do Commercio főtérfő légi képe

*Bordeaux Place Royale*-jára *J. Gabriel* készített terveket. A véglegesen 1733-ban elfogadott terv szerint a Garonne felé nyitott, lesarkított négyszögű tér tengelyében XV. Lajos szobra olyan helyzetben állt, hogy a tér belső hosszoldalán sugárirányban bekötő két út ráirányult (31. ábra) [19]. Helyébe utóbb kutat állítottak. A Jacques és Jacques Ange Gabriel tervei szerint egységes architektúrával kiépített tér két szélső épülete egy-egy közintézmény székháza (Hôtel des Fermes és Hôtel de la Bourse).

*Lissabon*-ban a *Praça do Commercio* és a hozzá csatlakozó városrész (Cidade Baixa) az 1755. évi földrengés után épült újjá *E. dos Santos Carvalho* tervei szerint [3, 9, 32]. A tengerpart vonalára merőleges főút a teret három oldalán szegélyező épületek egységes architektúrájába foglalt diadalív alatt tengelyben érkezik a térre. Ennek közepén I. József bronz lovasszobra áll. A tér kétemeletes épületeinek U-alakú együttese minisztériumi és kommunális hatóságokat foglal magában. Ez a főváros főtere, egyben kikötőtere (32. ábra).

A jelentős épülethez távlatot nyitó előtér kialakításának gondolata már a Quattrocento korai renaissance mestereit is foglalkoztatta. Ismeretes Brunelleschinek az a terve, hogy a firenzei Santo Spirito újjáépítésével kapcsolatban a templomtól az Arnó-ig terjedő (130 m mély) területen szabad teret kívánt létesíteni az új épület kedvezőbb érvényesülése céljából. (A terv a bontást igénylő épületek tulajdonosainak ellenállásán bukott meg.) [27].

Főépületnek távlatra irányuló beállítását az idők folyamán különösen a barokk városépítéset fejlesztette ki olyannyira, hogy jelentős vízpart, vagy zöldterület hiányában is érvényt kívánt szerezni ennek a gondolatnak. Amikor az alábbi összeállítás néhány, túlnyomórészt közismert, nagyszabású ilyen példára hívja fel a figyelmet anélkül, hogy ismertetésükbe bocsátkoznék, ennek oka e tanulmánynak céljára szűkített lehetőségeiben, főképpen az egyetemes központ-alkotó, főtérformáló jelenségek után kutató sajátos tipológiai-genealógiai jellegében jelölhető meg. A kiválasztott példák a következők:

Versailles, Place d'Armes	1668 (l. később)
Oranienbaum [15]	1683
Róma, Piazza di S. Pietro meghosszabbításának terve Carlo Fontana-tól	1694
Rastatt (D. E. Rossi terve) [15]	1698
Arolsen [15]	1710
Róma, Piazza di Spagna	1721
Rennes, Place du Palais [9]	1725
Schwetzingen [12]	1725
München, Nymphenburg [12]	1760 körül
Bruxelles, Place Royale	1775
Berlin, Pariser Platz (Brandenburgi kapu)	1778
Darmstadt, kastély és Rheinstrasse	1806 (l. később)
Esztergom, székesegyház tér	1820

Ezek közül mindössze a római Piazza di San Pietro monumentális példája keretében a távlati hatás kialakításának kérdése tart számot annak megállapítására, hogy Carlo Fontana 1694. évi terve a kupola legkedvezőbb érvényesülésének helyéig hosszabbította meg a Piazza Rusticucci-t, amelyet ezen a helyén kapuzattal választott el a térnek az Angyalvárig keskenyedő folytatásától. — Ez a gondolat később — többek között — a madridi királyi palota előudvar-rendszerén is megjelenik; ahol Sacchetti 1757-ben a palotára irányított



útnak az első térbe bekötő torkolatától a palotahomlokzatig lépcsőzetesen szélesedő teret közepe táján diadalkaput magába foglaló architektúrával osztotta két részre, annak érdekében, hogy a palota főhomlokzatát a leghatásosabb rálátást nyújtó távlat mutassa be az érkezőnek.

Az egyirányban kiépített és mélységi távlatra beállított tengelyes barokk kompozíció a gazdagításnak egy sajátos, kiemelkedő módját fejlesztette ki: a *sugárútnyaláb*os elrendezését. Ebben az utca, tér és főépület tengelyes együttese azáltal válik gazdagabbá, hogy a főépület és a tér több sugárút célpontjában alakul ki. A gondolat nyilván a sugaras felosztású és a központosan beépített, sokszögű főterű ideális várostervekből származott át a barokk városépítészetbe.

Az ilyen összetett kompozícióban a sugárutak száma különbözőképpen alakult, de a háromkarú sugárútnyaláb bizonyult a legkedveltebbnek.

Az ilyen három, vagy többkarú radiális utakra felépített kompozíciókra a következő példák említhetők:

Róma, Piazza del Popolo [9]	1585
Párizs, Place de France (terv) [10]	1610
Versailles, Place d'Armes [10]	1668
London, tőzsdetér (Wren terve)	1670
Rastatt, Schlossplatz [15]	1698
Karlsruhe, Schlossplatz [15]	1715
Berlin, Bell'Alliance Platz [16]	1734
Leningrád [8]	1738 körül
Caserta [22]	1752
Bogorogyiszk [8]	1778
Páris, Place de l'Odéon [1, 19]	1782
Bordeaux, Place de Louis XVI. (terv) [9]	1785
Jekaterinoszláv [8]	1793
Kosztroma [8]	1798

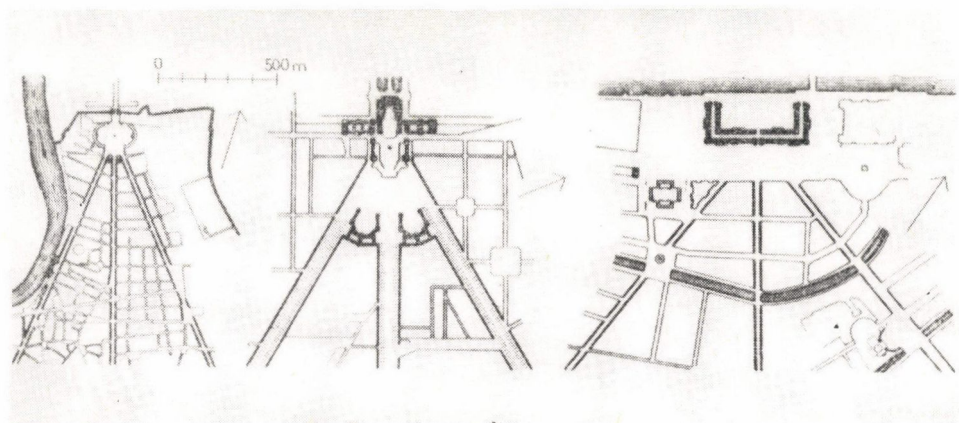
A példák utólérhetetlen előképe maradt a *római Piazza del Popolo*, mely a Via Flaminianál észak felől, a Porta del Popolón át a városba érkező számára Róma fogadó előtereként alakult ki. Az antik eredetű utak szabályozását V. Sixtus rendelte el Domenico Fontana tervei szerint. Ő állíttatta fel a tér közepén álló obeliszket (1585-ben). Az eredetileg keskeny trapéz alakú tér a két centrális templommal (1662-től), a Valadier-féle karéjos kibővítéssel és a Pincio-ra vezető rámpás feljáróval (1816) fokozatosan alakult ki jelenlegi formájában (33. ábra).

*Versaillesban* a három sugárút csomópontjában a Place d'Armes *L. Levau* (1668. évi) tervei szerint épült ki. Itt a két kihegyesedő tömbvégre a kastélyhoz tartozó és külön-külön előudvart körül övező istállók (Écuries) épültek (33. ábra).

*Leningrádban* (az egykori Szentpéterváron) a három sugárút közül először csak a Newsky Prospect és a hozzá szimmetrikusan fekvő másik szélső sugárút terve alakult ki (1725 körül), mint amelyek az egykori Admirális épületének tornyára irányultak. A középső út terve 1738 körül vetődött fel. Az egykor várkastélyszerűen erősített Admirális épületének tornyára irányított sugárútjaival ez az elrendezés még erősen egyes reneszánsz ideális várostervekre emlékeztető összefüggéseket idéz, de a barokk kor szimmetrikus axialitásának áttételében (33. ábra).

Az egy- és többirányú nagy távlatok kialakítása együttjárt a méretek megnövekedésével és — a rendszerint összetett térformákkal kapcsolatban — a nyitott, sokszor karéjos formák előnyben részesítésével. Schwetzingenben a kastély melléképületei a park felől 150 m sugarú félkört írnak le, Münchenben a nimphenburgi kastély előterén a főépület felé tekintő melléképületek félkörű karéja 260 m sugarú, és Karlsruheban a kastély negyedkörű legyező alakú előterének sugara 370 m.

A perspektíva bevonása a téralkotásba természetesen olyan távlatot tétélezett fel, amely alkalmas volt a térhatás gazdagítására. Ahol a város



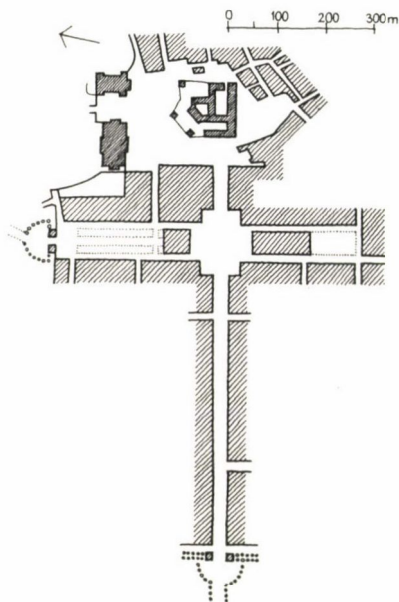
33. ábra. Háromkarú, sugárnyalábos barokk térkompozíciók: Róma, Piazza del Popolo, 1585–1816 — Versailles, Place d'Armes, 1668 — Leningrád (Pétervár) központi térszoportja, a három sugárút terve 1738 körül

beépített területének szövedéke ilyen távlat bevonására, vagy kialakítására lehetőséget nem nyújtott, ott a XVIII. század közepének a klasszicizmusba áthajló korában ismét főként, de legalábbis a fejlődés előző szakaszához viszonyítva fokozódó mértékben a centrális térformák váltak kedveltté, amelyek részint díszter, részint parkter — square — minőségben jelentek meg a városok szerkezetében. Így az utolsó franciaországi Place Royale-okat követően, nagyrészt azok hatására a centrális tereknek új — most már jórészt klasszicista jellegű — válfaja tűnt fel. Ez olvasható ki többek között az alábbi példák közül:

Berlin, Leipziger Platz	1734
Bath, Cirkus	1754
Bath, Royal Crescent	1767
Pest, az egykori Erzsébet tér	1787 (a mai Engels tér)
Darmstadt, Luisenplatz [2]	1806

Berlinben a *Leipziger Platz* szabályos nyolcszögű tér, tengelyében átfutó főúttal, mely a tér szélén a Potsdamer Tor-on vezetett át. A belső kapuelőternek is tekinthető teret I. Frigyes Vilmos létesítette katonai gyakorló és díszter céljára. Eredeti beépítésének egységes jellege volt.

*Bathban a Cirkus tervét id. Wood készítette az angol városokban kedvelt kör alaprajzzal [9]. A tér egységes beépítését egyenletes elosztásban — mindössze három helyen szakítják meg bekötő utak. 13 évvel később ifj. Wood ugyanebben a városban új teret alakított ki: az ún. *Royal Crescent-et*, mint egy elliptikus tér felét, amely parkhoz csatlakozik. Építészeti térforma és természeti jellegű környezet itt különösen vonzó módon egészítik ki egymást. Bath e tereiben egyszerűségükkel, parkosításukkal már a klasszicizmus előhírnökeiként tűnnek fel.*



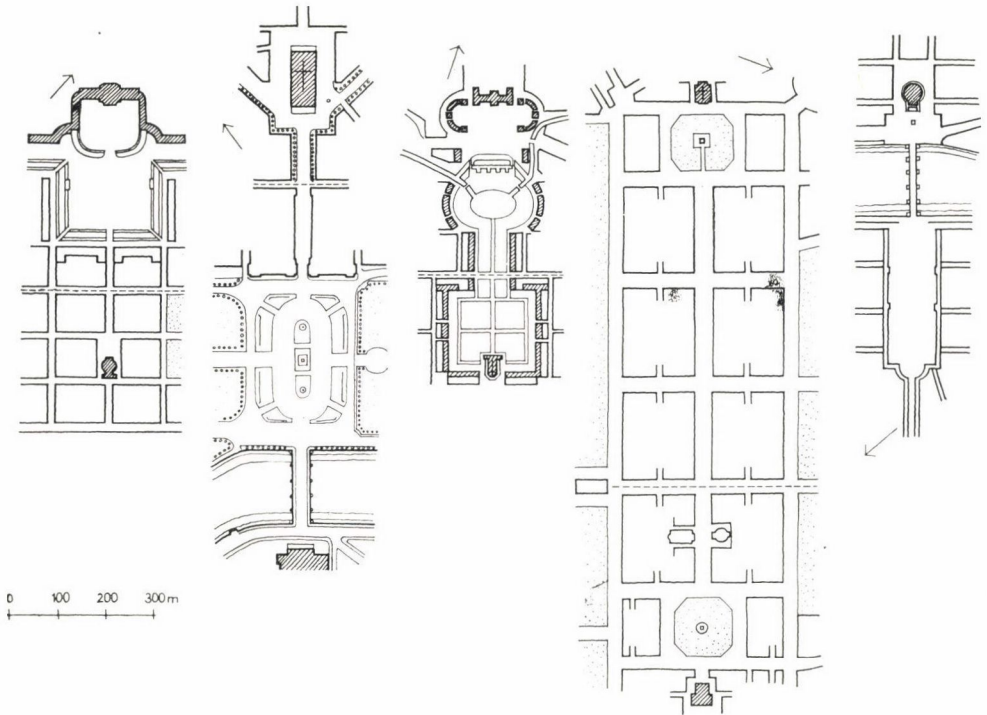
34. ábra. Darmstadt, Luisenplatz a Rheinstrasse-val, 1806 (1823. évi állapot)

Az egykori *Pesten* is volt egy jelentős klasszicista jellegű centrális tér, melynek terve 1787-ből származik. Ez a mai Engels tér: négyzetes forma, tengelyben átvezető mellékúttal. Eredetileg vásártérnek tervezték és annak is szolgált, majd — 1840 óta — előbb sétatérnek nevezett parktér szerepét tölti be.

A klasszicista jellegű terek között megemlítjük még a *Luisenplatzot Darmstadtban* — középen a hatalmas Ludwig Säule-vel. A térhatárolás formája itt görög keresztként fogható fel (34. ábra). A tér tengelyében átvezető Rheinstrasse a kompozíció gerince. Ez a tengelyes út egy irányban a kastélyra irányul, a másikban eredetileg a város zöld környezetébe vezetett. A Moller tervei szerint épült együttes 1806-ból származik. (Az 1823. évi állapotot mutató ábrán még hiányzik az 1844-ben felállított Ludwig Säule.)

A központi főterek fejlődésére szűkítve érdeklődésünket, természetesen a távlatok fokozása irányában tapasztalhatunk olyan törvényszerűséget kifejező jelenségeket, amelyek a késő feudalizmus, ill. abszolutizmus végső kiteljesedéseként tükrözik ennek a társadalmi rendszernek mindent átfogó és egységbe ötvöző komplex törekvéseit. A funkcionálisan és alkati vázában

egyre gazdagodó főtéregyüttes fejlődésének utolsó szakaszát az jellemzi, hogy mindkét főépület külön előtérre tart igényt, amelyek mint ellenpólusok tartoznak össze. Egyik ilyen ellenpólus sem kapcsolódik közvetlenül a főúthoz, de térbeli összetartozásukat egy, a főútra merőleges tengely szervezi. Ebben az együttesben a főút a keresztirányú utat oly módon osztja két részre, hogy



35. ábra. Az átmenő főutat keresztirányban metsző tengely két végpontjában a kompozíció egy-egy, a főúttól leválasztott — tervezett, ill. megvalósított — főteret alakított ki: Kassel, 1688 — Páris, Place de la Concorde, 1755 — Ludwigslust, 1764 — Edinburgh, Georg Street, 1767 — Torino, a Piazza Vittorio Emanuele és a Piazza di Gran Madre di Dio, mint a Via di Po kompozíciós tengely egyik végpontja, 1818 (a másik végpont a Piazza di Castello)

mindkét útszakasz azokhoz az előterekhez vezet, amelyek főépületei frontális lezárásukkal ezeket az ellenpólusokat jellemzik. A fejlődésnek ez a szakasza az utolsó abban az egymásutánban, amely az egységes főtéren belül többnyire exponált központi főépületeknek egymással kontrasztban álló elhelyezésével tulajdonképpen már a fejlett középkorban megindult és a XVI. század felfogásától a XVIII. századig állandó, megszakítás nélküli, egyre átfogóbbá váló térbeli kompozíció kifejtését valósította meg. Ennek során az eredetileg egységes központi tér — egy a sejtosztásra emlékeztető törvényszerűséggel — két külön térre oszlik, oly módon, hogy ezek egymással tengelyes kapcsolatban, mint egy összetett kompozíció részei tartoznak össze. A főút felőli nézetben a főépületek — távlatra beállított elhelyezésükben — külön előterükkel jelen-

nek meg. Az előtérpólusok kapcsolatát egymással és a főúttal azok az útszakaszok közvetítik, amelyek a kereszt Tengelyben az együtttest feltárják. Az ilyen városközponti együttésekre például említhetők a következők:

Kassel [2, 15]	1688	a kastély nem épült fel, csak a templom
Páris, Place de la Concorde	1755	főút: Rue du Faubourg St. Honoré-Rue St. Honoré. Főépületek a későbbi Madeline és Chambre des Deputés
Rouen [18]	1755	Le Carpentier terve. Kereszt Tengelypólusok: Hôtel de Ville és Lieu de Santé (Hôpital)
Ludwigslust [15]	1764	kastély és templom
Edinburgh [18]	1767	kereszt Tengely: Georg Street, főépületek: St. Georg templom és Royal Bank
Torino [4]	1818	templom és palota (Palazzo Madama)

*Kassel-ben* a kastély tervezett elhelyezésével kapcsolatban *Paul du Ry* tervei szerint kialakult a Wilhelm Strasse-ra felfűződő axiális térkompozíció terve (1688). Az 520 m-es távlatot átfogó Tengely Wilhelmstrassei szakasza mindössze 200 m, melyet közepén — az elrendezést feltáró — forgalmi út vág ketté. A kastély hatalmas előteréhez képest a Tengely ellenkező végén kis templomteret találunk, melynek centrális temploma 1698—1706 között épült fel (35. ábra).

A *Place de la Concorde* Párizs nagyvonalú kialakulásában alapvető fordulatot vezetett be, holott eredetileg csupán a király szobrának méltó keretbe foglalt felállítása volt a feladat. 1748-ban — a királyi udvar kívánságára — a város XV. Lajos szobrának elhelyezésére és egy új Place Royale kialakítására pályázatot írt ki. A 15 pályaterv tanulságképpen a költséges bontások elkerülése végett a király felajánlotta a Tuillériák végéhez csatlakozó és akkor már-ványraktárnak használt városzéli területet. Az új pályázatnak *J. A. Gabriel* a nyertese. 1755. évi elfogadott terve szerint a szobor a Tuillériák felé forduló helyzetben a tér fő objektuma. Bouchardon és Pigalle bronzszobrát 1763-ban állították fel. A lovasszobor — tulajdonképpen frontális oldalnézetében — a Rue Royale felőli érkezés képében rajzolódott ki a szemlélő előtt. 1770-ben nyílt meg a Rue Royale, amelynek torkolatát és a tér csatlakozó oldalát Gabriel két szimmetrikus épülete zárta le. A jelenlegi luxori obelisk 1836-ban foglalta el az egykori királyszobor helyét. A Madeline alapfalai — Gabriel templom-elhelyezésének megfelelően — 1764-ből származnak, de a templom csak 1809—1826-ban épült fel. Vele szemben — a Rue Royale vonalában — a Szajna túloldalán álló Palais Bourbon (1798 óta Chamre des Deputés) építésének kezdete 1722-re nyúlik vissza, de mostani alakjában csak 1833-ban készült el (bejárati oszlopcsarnok). Fokozatosan kiépülő kis és nagy Tengelykeresztjével a Place de la Concorde Párizs további fejlődésében a város szerkezeti felépítésének kompozicionális központjává rangosodott, s így a Place Royale-ok közül ennek a térnek kivételesen organikus és konstitutív szerep jutott osztályrészül (35. ábra). Benne a generációkon keresztül érlelődő és a helyrajzi elemek mindenkorai együttesét egységesen továbbfejlesztő közösségi alkotótevékenység egyik rendkívüli teljesítménye értékelhető.

*Ludwigslust* egyike a leggazdagabb kisvárosi központi főter-együtteseknek. A kompozíció *J. L. Legeay* műve (1764—1766). Kiindulásul az 1731. évi kastély szolgált, melynek karéjos szárnyakkal bővített újjáépítése 1772-ből származik. A főút és a kastély közötti 345 m-es térséget a tervező egy medence közbeiktatásával és több térszakasz parkosított egymáshoz csatlakozásával alakította ki. A kastély felőli terek mozgalmas és feloldott beépítési jellegével ellentétben az átmenő főút másik oldalán a templom előtt egyszerű, nagy, négyszögű, parkosított tér terül el (35. ábra). A klasszicista templom (1765) és a Kastély *J. J. Busch* műve [18, 25].

Az utolsónak bemutatott példa — *Torino*-ban a *Piazza Vittorio Veneto* — már a klasszicizmus lehiggadt képzetét tükrözi. A kompozíció kialakításához a város erődítéseinek Napóleon parancsára végrehajtott elbontása (1800) és a Po-híd építése (1810) adott indítékot. A város középkori kastélya (Palazzo Madama) és ennek főtere, a Piazza Castello felől az árkádokkal szegélyezett Via di Po vonalán érkezve vonzó panoráma képe bontakozik ki a szemlélő előtt: a kereken 300 m hosszú tér a sötétzöld hegyek távlatára irányul. A háttér mozgalmas, színes képéből a Po túloldalán a Gran Madre di Dio (1818) fehér, kúpolás temploma vonja magára a figyelmet (35. ábra). A nagyszabású elrendezésben még a barokk kor távlatot kereső képzetére ismerni, noha a térhatás megfogalmazása már nyomát sem mutatja a késő feudalizmus városépítő-művészetének színpadiasan barokk kompozíciós elveinek.

Forgalmi út két oldalára kiterjeszkedő és a keresztirányú tengely mindkét irányában távlatra beállított és egységes kompozícióba szervezett, összetett főteregyüttesek kialakítására viszonylag kevés példa sorakoztatható fel. De az építészet fejlődéstörténetében a végső következmények rendszerint már csak különleges, egyedi esetek. A fejlődés azonban befejezetlen maradt volna, ha ez a végső szintézis nem jött volna létre, amelyben az utca, tér és főépület két ellentétes irányban — a két ellenpólus között — egy önmagában kiegyensúlyozott kontrasztáló térbeli kompozíciót alakít ki. Az axiálisan összetartozó, polárisan ellentétes helyzetű előterek és főépületek azzal a főúttal állnak kapcsolatban, amely az együttest természetesen két külön részegységre bontja.

Valamely főépület elhelyezésének átmenő főúthoz viszonyított optikai feltárása, térbeli bekötése nem újkeletű városépítészeti téma. Utca-tér és főépület közös tengelyű egymásra következése olyan rendszerű együttes, amelynek előfutárai az antik világtól és a középkortól kezdve nyomon kísérhetők. Egyáltalán, ahol környezetéhez viszonyítva valamely fölérendelt épület hozzá frontálisan kapcsolódó főteret igényel, ott csírájában az a törekvés is felmerül, hogy ezt az összetartozást egy további távlat is kiegészítse. Ilyen távlatot természetesen a főépülettel szemközt bekötő út alkalmas nyitni. Az előtérfunkció tehát a fejlődésnek megfelelően tengelyes útbekötésben keres kiegészülést, mely a perspektivikus hatás térbeli kibővítését szolgálja. Ez a kiegészítés azután új motívummal gazdagodik, amikor a tengelyes útbekötés nemcsak egyirányban vezet domináló épülethez, hanem ugyanannak a tengelynek ellenkező irányában is. Így ebben az axiális kompozícióban a két pólus összekötőútjának a tengely két iránya felé kettős jelentősége alakul ki. Az új ebben az együttesben a barokk felfogásnak megfelelően — a késő feudalizmus sajátos igényei és ennek a rákövetkező időkben továbbélő hagyománya alapján — a városalkotó és szervező főépületek kontrasztáló és dinamikus összekapcsolása.

A jelzett pólusok egy- és kétirányú eltávolódását mint a kor egyetemes törekvéseinek komplex kifejeződését tekintve a felsorolt példák közül tipikus feudális elrendezések ismerhetők fel a következőkben:

Kassel	1688
Karlsruhe	1715
Nancy	1751
Ludwigslust	1764
Rydzyna [24]	1784

E városok egykori központjaiban mindenütt a kastély áll a keresztten-gely egyik végpontján. A másikon vagy a templom, vagy a városháza. Az olyan városközpont, amelyben a kastély elvesztette ebben az együttesben betöltött jelentőségét, tulajdonképpen már nem tekinthető feudális jellegűnek. A gondolat azonban természetesen nem választható el az adott kor és hely társadalmi rendszerétől. Az ilyen együttesekben a késő feudalizmus sajátos városépíté-szeti alkotó elv hordozójaként jelenik meg. De annak megfelelően, hogy a kastély már csak terjedelme szerint is egyirányban hangsúlyozta ki a szerke-zeti polaritás kettősségét, a kastéllyal szemközti ellenpólus már nem tudta betölteni a reá háramló kiegyensúlyozó szerepet. Így ez a mellék-központ végső esetben el is veszítette konstruktív jelentőségét és létjogosultságát, ahogyan ezt Versailles, vagy (a Weinbrenner-féle útáttörés után) Karlsruhe talán a legszélsőségesebben kastélyközpontú városalapítások példázzák.

Azonban a szélsőséges példák mellett a városi közösségi szinten kiala-kuló késő feudális kétközpontúság rendező elve mint a korai idők polgári talajából kinőtt és későbbi változataiban már a felvilágosodott abszolutizmus korában a polgári alaphoz mintegy visszakanyarodó jelenség tűnik fel. Ennek a polgári-közösségi érdekekből sarjadó osztott központúságnak egyik korai, még középkori jellegű példája Hanau (1597), majd másfél századdal később — a királyszobor-elhelyezéssel kapcsolatos program ellenére — Reims és Rouen, vagy — a főtéregyüttesnél szélesebb körű példák közül — a templom és banképület szembeállításának már sajátos kapitalista jellegű válfajaként Edinburgh (27. és 30. ábra).

Akadnak ugyan a középkorban is példák a két központos osztott főtér-rendszer olyan kialakítására, amelyben a két pólust összekötő út vonalát mindkét irányban a kiemelt főépület zárja le (amilyen például Neidenburg a XVI. századból), de a XVIII. század kifejező szervezeti rendjének bemuta-tott kompozíciós gondolata ebben a korban legfeljebb csírájában ismerhető fel.

A távlatnak minden kor városépítészetében volt valamilyen struktív jelentősége, de ennek olyan ellentétesen szembeállított megfogalmazása és a város szerkezetében alapvetően szervező jelentőségű, dinamikus felhasználása, mint amilyent a késő feudalizmus korának városépítészeti kultúrája fejlesztett ki, sem előtte, sem utána, más korban aligha állapítható meg. — A késő feudalizmussal együtt a vizsgált pólusosan osztott főtérrendszernek mint városszerkezeti alaplásnak már csak azért is meg kellett szűnnie, mert a XVIII. század második felétől kezdve a városok építésében a fő építé-szeti feladatok köre egyre növekedett.

A korai középkor városában az egyházi főépület volt a térbeli települé-szervezés gócpontja. Később a városgazdaság virágzása korában az egyház-központúság mellett új főfeladatként jelent meg a városi tanácsháza. Majd

ennek települési helyét adott esetben a feudális hatalom székháza, a kastély foglalta el. De ahogy győzedelmeskedett a polgárság a földesúrral szemben, úgy kiszélesedett a városi lakosság társadalmi-közösségi intézményekre irányuló igényeinek köre, és a szervező jelentőségű építészeti feladatok értékelésének forrongó változásai felbontották a településközpont kialakításának addig súlypontoszerűen két gócosan szervezett hagyományos rendjét. Elmúlt az ideális városok tervezésének és az új városok alapításának feudális kötöttségű kora és elenyészett a város szerkezetének és alkatának az a kiegyensúlyozott rendje, amelyet a központon átvezető főút felől kétirányban kialakított tengelyes kompozíció főépületpólusainak gazdag hangszerelésű térbeli együttesbe szervezése jelentett.

Ez a tanulmány csak hiányosan dokumentált és csupán fő vonásaiban kifejtett összefoglalása annak a tervezett munkának, amely a témát átfogóbb keretben kívánja feldolgozni. Ezért ez az előrebocsátott áttekintés — melynek váza (30 oldalas kézirat) 1942-ben alakult ki — nélkülözi számos közismertnek tekinthető, vagy itt mellőzhetőnek gondolt példa bemutatását, továbbá a fejlődés elágazó jelenségeinek részletezését és a követett szemlélettel kapcsolatos, kiegészítő szempontú vizsgálatok elmélyítését.

#### IRODALOM

- [1] BRINCKMANN, A. E.: *Platz und Monument*, I. kiad. Berlin, 1908
- [2] — *Deutsche Stadtbaukunst in der Vergangenheit*, Frankfurt a. M. 1911
- [3] — *Stadtbaukunst des 18. Jahrhunderts* (Städtebauliche Vorträge) Berlin, 1914
- [4] — *Baukunst des 17. u. 18. Jahrhunderts in den romanischen Ländern*, Berlin, 1915
- [5] — *Stadtbaukunst*, Potsdam, 1925
- [6] BUNYIN, A. V.: *Városepítéstan*, Moszkva, 1945 (ford.)
- [7] — *Izstorija gradosztroitel'novo iszkusstva*, Moszkva, 1953
- [8] — *Geschichte des russischen Städtebaues bis zum 19. Jahrhundert*, Berlin, 1961, D. B. A. (ford.)
- [9] *Documents d'urbanisme* (R. Auzelle et I. Jankovic) Paris, (1952—)
- [10] GANTNER, JOSEF: *Grundformen der europäischen Stadt*, Wien, 1928
- [11] GIEDION, S.: *Space, Time and Architecture*, Cambridge, 1956
- [12] GOTTHEIN, M. L.: *Geschichte der Gartenkunst*, I.—II. köt., Jena, 1926
- [13] GRANASZTÓI PÁL: *Város és építészet*, Budapest, 1960 (ebben: A renaissance és barokk városepítési teoretikusok e. fejezet; első megjelenése a Településtud. Közlemények 1953 júliusi számában)
- [14] HAUPT, A.: *Baukunst der Renaissance in Frankreich und Deutschland*, Berlin, 1916
- [15] JOBST—KUHN—LANGEN: *Siedlungswerk*, I. köt., München, 1921
- [16] JOYANT, ED.: *Traité d'urbanisme*, I—II., 3. kiad. Páris, 1934
- [17] KROMPECHER (KOROMPAY) GYÖRGY: *A városi föterek kialakulása*, Tanulmány a középkori olasz városepítés fejlődéstörténetéből, Budapest, 1940
- [18] LAVEDAN, P.: *Histoire de l'urbanisme*, II., Paris, 1958
- [19] — *Les villes françaises*, Paris, 1960
- [20] MÜNTER, G.: *Idealstädte, Ihre Geschichte von 15.—17. Jahrhundert*, Berlin, D. B. A., 1957 (a feldolgozás első megjelenése: Städtebau, 1929)
- [21] PERÉNYI IMRE: *A városepítés története*, Budapest, 1961
- [22] POGÁNY FRIGYES: *Terek és utcák művészete*, Budapest, I. kiad. 1954, II. kiad. 1960
- [23] STEWART, C.: *A prospect of cities*, London—New York—Toronto, 1952
- [24] *Studia z Historii Budowy Miast* és *Studia z Historii Budowy Miast Polskich*, Warszawa (1955 után)
- [25] THIEME—BECKER: *Allgemeines Lexikon der bildenden Künstler*, 34. köt., Leipzig, 1907—1940
- [26] TOLWINSKI, T.: *Urbanistyka*, I. köt., Warszawa, 1934
- [27] VASARI, GIORGIO: *Leben der ausgezeichneten Maler, Bildhauer und Baumeister*, Stuttgart u. Tübingen, 1845 (ford.)



- [28] VITRUVIUS, M. P. tíz könyve az építészetéről — *De architecture*, Budapest, 1898 (ford.)
- [29] ZÁDOR ANNA: *Olasz építészeti műveletek a renaissance és barokk korban*, Budapest, 1926
- [30] ZAREBSKA, TERESA: *Miasto idealne Kavaliera Giorgio Vasariego*, Warszawa, 1962
- [31] — *Zur Frage der Verbreitung des italienischen Städtebaus in Ungarn und Polen in der 2. Hälfte des XVI. Jahrhunderts* (Építés- és Közlekedéstud. Közlemények, 1964 1—2.)
- [32] ZUCKER, P.: *Entwicklung des Stadtbildes*, München, 1926
- [33] — *Town and Square*, New York, 1959