

HALLSTATT-KORI TEMETŐ SZENTES—VEKERZUGON

PÁRDU CZ MIHÁLY

A lelőhely Szentestől északkeletre, kb. 12 km-re, a már kiszáradt Veker folyót kísérő kiemelkedő vonulaton van (XV. tábla). Ártér veszi körül ezt a többfelé ágazó magasabb felszínt. A temető területén halomnak nincsen nyoma, de a temetőtől mintegy 400 m-re nyugatra az Ágas halom, keletre 1,5 km-re a Fekete halom emelkedik ki a térszínből. A lelőhelyen először 1937-ben Csallány Gábor, a szentesi múzeum akkori igazgatója ásátott és feltárt négy ember- és két lósírt, majd 1941-ben további négy ember- és egy lósír felásására került sor. A temető területe akkor Bleyer József, illetve Urbán Károly tulajdonában volt. Az 1941-ig végzett ásatások leleteit ismertettük már,¹ úgyhogy ez alkalommal csupán az 1950-ben végzett ásatások eredményeit mutatjuk be. Figyelembe véve az eddig feltárt sírok számát, az 1950. évi ásatás első sírja, folytatólagosan a 12. sír jelzést kapja.

12. sír. 125 cm mélyen kettős lósír. A II. jobboldali ló irányítása Ény—Dk, fejjel Ény-nak, a fej még tovább 8 fokkal tér el Ny felé. Az I. ló irányítása Ény-Dk, fejjel Ény-nak a fej 14 fokkal tér el Ny felé. Az I. számú ló baloldalán, a II. számú hason fekszik, a mellső lábaktól kezdve jobboldalon, a fejek egymásra néznek (II. t.). Mellékletek: II. ló: 1. Bronz phalera a bal szemöldökön (II. t. 1). Töredékes állapotú, átmérője 6 cm. Hátsó lapján kettős felforrasztott füllel *1a*. A jobb alsó állkapocs alatt, az 1.-vel egyező formájú és nagyságú bronzphalera (II. t. 1a) 2. Bronzphalera az orr fölött, az 1. számúval teljesen egyező formájú és nagyságú (II. t. 2; III. 4). 2a. A jobb alsó állkapocs alatt, a 2. számúval teljesen egyező formájú és nagyságú bronzphalera (II. t. 2a). 3. A bal alsó állkapocson vaszablapálca fele (II. t. 3). A zablapálca vége tagolt (állatfejet utánzó?), a középső része szélesedik és szíj befogadására át volt lyukasztva. 4. Az állkapocs mellett vaszabla, zablapálcákkal, már eredetileg összetörve került a sírba, ehhez tartozott a 3. szám alatt ismertetett zablapálca töredék is (II. t. 4). A zabla maga kéttagú, s a két fél egymáson fekszik. A másik zablapálcának is csak a fele

¹ Csallány Gábor és Párducz Mihály, Székita-kori leletek a szentesi múzeumban. Arch. Ért. 1944—45. 88—89. 106—107. ll. (a továbbiakban Csallány—Párducz).

van meg az eredeti helyén, a zabla karikás része alatt, vége ugyanúgy tagolt, mint a 3. számúé. Ehhez a végéhez van tapadva a két zablapálca egyikéhez tartozó másik hegyesedő vég. 5. Két ismeretlen rendeltetésű vastöredék a bal mellső lábknál (II. t. 5). Kerek metszetű, kb 8 mm átmérőjű. 6. U. o. lejjebb ismeretlen rendeltetésű vastöredékek (II. t. 6), szétmállottak. 7. A bal hátsó láb mellett kampósan hajlított ismeretlen rendeltetésű vaspálca (II. t. 7; IV. t. 4). Kerek metszetű, kb. 12 mm. átmérőjű. Alsó részéhez egy másik meghajlított vaspálca (kb. 9 mm átmérőjű) csatlakozik. A csatlakozás helyén a pálca vége gömbösen vastagodik, nem állapítható meg biztosan, hogy egymáshoz voltak-e forrasztva, a gömbös vég miatt ez nem látszik valószínűnek. 8. A gerinc közepe táján kissé gömbös végű lapos vastárgy (II. t. 20). 9. A jobb hátsó láb mellett kerek metszetű (9 mm átm) meghajlított végű vaspálca (II. t. 8; IV. t. 2). 10. A bordákon kb. 26 cm hosszú, kampósan meghajlított, kb. 1 cm átmérőjű vaspálca (II. t. 10; IV. t. 3). A kampós vég kissé vastagodik. 11. A gerincoszlop közepe táján, részben a ló alatt, kerek metszetű vasdarab (II. t. 11). 12. A jobboldali lapockacsonton, *füllel* felfelé fordítva, 4,6 cm átmérőjű bronzphalera (II. t. 12.), reáforrasztott *kettős füllel*. 12a. A koponya baloldalán, a 12. számúval egyező formájú és nagyságú bronzphalera (II. t. 12a; t. III. t. 1-2). 13—14. A jobb mellső lábon két kampósan meghajlított kerek vaspálca, egymáshoz tapadva (II. t. 13—14; IV. t. 1.). 15—16. A nyakon két zárt vaskarika (II. t. 15—16; III. t. 3,5). 17. Részben a szájban vaszabla, zablapálcákkal (II. t. 17; V. t. 2). A zablapálcák gömbös végűek; a szíjbefogadásra eredetileg valószínűleg két köralakú nyílás volt képezve a zablapálcák belső homorú oldalán. Az anyag rossz fenntartása miatt azonban e nyílásokból csak egy maradt meg. A zabla maga kéttagú, mint a 4. számú. 18. Az alsó állkapocs mellett, részben rajta a 12. számúval egyező formájú és nagyságú bronzphalera (II. t. 18). 18a. A pofa baloldalán a 18. számúval egyenlő nagyságú és formájú bronzphalera (II. t. 18a). 19. A nyak mellett kívül szürke, kettős csonkakúpformájú kis orsógomb (II. t. 19; III. t. 6). 20. A jobb hátsó láb alatt kerek metszetű (1 cm átm.) vaspálca töredék, kissé meghajlítva (II. t. 21). 21. A medence fölött ismeretlen rendeltetésű vastöredékek, részben kerek metszetű pálca, részben gömbös végű vastöredékek (II. t. 22—26; V. t. 3). 22. Kúpos végű, kerek metszetű vaspálca (II. t. 27). 23. A medence fölött, kb. 30 cm átmérőjű területen 6—8 cm vastag szenes réteg. Meg kell még jegyezni, hogy mind a két ló fölött, közvetlenül a csontokat takaró földrétegben 1—2 cm vastag szenes réteg mutatkozott a sír egész területén, csak kisebb foltokban hiányzott.

13. *sír*. 135 cm mélyen kettős lósír; a baloldali ló fölött kocsi vasalkat-részeit találtuk (VI. t.). Mindkét ló irányítása Ény-Dk, fejfelé Ény-nak. A *jobboldali ló* a medencéig hason, azon felül jobbolalra fekszik. Mellékletei:

1. A homlokon kétfülű, 8,5 cm átmérőjű bronzphalera, a közepét 0,5 cm átmérőjű lapos gombszerű kidudorodás díszíti 2. A jobb és bal füle alatt,

továbbá a pofa két oldalán egy-egy, összesen négy kétfülű, 5,5 cm átmérőjű bronzphalera van. 3. A homlokon lévő nagy phalera alatt, az orrcsontról lecsúszva hat, 1,7 cm átmérőjű egyfülű bronzgomb (III. t. 9—10). 4. A nagy phalera és a jobb fül táján lévő kisebb phalera között hat, 1,7 cm átmérőjű egyfülű bronzgomb (típusuk a 3. számúakkal egyezik). 5. A nagy phalera és a bal fül alatt lévő kisebb phalera között elszórtan három, 1,7 cm átmérőjű, egyfülű bronzgomb. 6. A jobbfül alatti phalera mögött, a nyakszirt táján két, 1,7 cm átmérőjű egyfülű bronzgomb. 7. A pofa baloldalán a szájból kiesve a jellegzetes vaszabla, a félkörívesen hajló, tagolt oldaltagokkal (VI. t.). 8. Ugyanitt három, 1,7 cm átmérőjű egyfülű bronzgomb. 9. A nyakcsigolyán 5,5 cm hosszú, kerek metszetűnek látszó vaspálca (átmérője kb. 1,2 cm). 10. A gerincen ismeretlen rendeltetésű hajlított vastárgy. 11. A bordákon ismeretlen rendeltetésű vastöredék. 12. A ló hasa előtt, karikára hajlított fejű vaspálca. A *baloldali ló* a lapockáig hason fekszik, azon felül a baloldalon, a feje jobbfelé visszahajlik. Mellékletei: 13. Az állkapocs alatt, attól kb. 12 cm-re, 4,5 cm átmérőjű, kétfülű bronzphalera 14). Körülötte tíz darab, részben ép, részben töredékes 2 cm átmérőjű, egyfülű bronzgomb (III. t. 11—12). 15. A ló szája előtt, abból kiesve, a jellegzetes vaszabla, az ívben hajló tagolt oldaltagokkal. 16. A vaszabla és a száj között, élén állva, 4,5 cm átmérőjű kétfülű bronzphalera. 17. A 16. számú phalera körül szétszórva nyolc, 2 cm átmérőjű egyfülű bronzgomb. 18. A ló orra fölött, 4,5 cm átmérőjű kétfülű bronzphalera. 19. A 18. számú phalera körül elszórtan, 2 cm átmérőjű, egyfülű bronzgombok, nyolc darab. 20. A koponya fölött, tizenkét darab, 2 cm átmérőjű egyfülű bronzgomb szétszórtan. 21. A jobboldali ló szája előtt egy 5,5 cm. átmérőjű kétfülű bronzphalera, fülekkel felfelé. 22. A 21. számú phalera mellett három, egyfülű bronzgomb, kettő közülük 2, egy 1,7 cm átmérőjű. A baloldali ló fölött kocsialkatrészek, mégpedig: 23. A koponya fölött kerékagy vasfoglalata (perselye ?) (I. t. 1a). Átmérője 11,5 cm, a tengely nyílása 5 cm, a tengelynyílás hüvelyének magassága 3 cm.

A perselyt valószínűleg három szeggel erősítették a kerékagyhoz, két szeg meg is maradt (I. t. 1b; VII. t. 1).

A persely külső pereme lehajlik. Ez a kerékagy-persely a felső kerék vasabroncsa fölött 5,5 cm magasan volt. 24. Az állkapocs alatt a 23. számúval teljesen egyező kerékagypersely. 25. A ló orra előtt a 23. számúval teljesen egyező kerékagypersely. 26—27. A lófej fölött két kerék vasabroncsa (VI. t.). Átmérőjük kb. 73 cm, szélességük 3,2, vastagságuk 0,5 cm. A vasabroncsot a kerékhez vasszegekkel erősítették. 28—29. A ló medencéje és alsó lábszárai fölött két kerék vasabroncsa, az egyik vasabroncs összetörve került a sírba (VI. t.) A kerékhez való erősítés céljait szolgáló vasszegek itt is megvannak. 30. Ismeretlen rendeltetésű, kúposfejű vasszeg töredéke. 31. Az ép kerék közepe táján, az abroncs síkja alatt kb. 12 cm-rel kerékagy vasperselye, igen töredékes. Formája és mérete a 23. számúval teljesen

megegyezik. 32. Az összetört kerékabroncs mellett kerékagy vasperselye, a 23. számúval teljesen megegyezik.

A baloldali ló fejét minden bizonnyal a sírbatételkor csavarták el szándékosan jobbfelé. Erre mutat az a jelenség, hogy a lófejen volt kantárvat szíjjai elszakadtak, s a rajtalévő szíjelosztó phalerák és fülesgombok a fej körül szanaszét heverték, sőt a fej fölötti földben is találtunk néhány bronzgombot. Érdekes, hogy a szíjelosztó phalerák kisebb méretűek, mint a jobboldali ló kantárvatának megfelelő példányai, viszont a bronzgombok nagyobbak. Érdekes, hogy a kerékagy vasperselyei közül a két első kerék körül hármat leltünk meg, a hátsó keréknél meg kettőt, a valószínű négy helyett. A sír teljes felszedésével talán megtaláltuk volna a hiányzó példányokat, ez azonban az *in situ* felvétel miatt nem történhetett meg. Itt említjük meg azt is, hogy az első és hátsó ép kerékabroncs perselyei között lévő távolság kb. 170 cm. Sajnos ez az adat, a kocsi hosszát illetően aligha használható fel, miután minden jel arra mutat, hogy nem a teljes kocsit, hanem csupán a négy kereket helyezték a sírba. Említeni kell még azt is, hogy az I. t. 1a, b. ábra perselyének alsó feléhez faszéandarabok tapadtak, ami talán arra mutat, hogy a kocsit előzőleg elégették, s csupán a megmaradt vasalkatrészeket helyezték a sírba. A sír földjéből kerültek elő még egy kúpos végű vaspálca és vasabroncs töredékek.

14. sír. 60 cm mélyen, felnőtt egyén jobboldalon fekvő zsurorított csontváza. Igen rossz fenntartású. Irányítása Nyény—Kdk, fejfel Nyény-nak. Zsurorított hossza 85, teljes hossza kb. 140—142 cm. Mellékletei: 1. Az arc előtt 25 cm-re kovaszilánk. 2. A sír földjében szürke, jól iszapolt magas-fülű bögre fülrésze (X. t. 3).

15. sír. 75 cm mélyen urna-sír. Egyetlen bütykös, hordóformájú urnából áll (X. t. 2.). Mellette kívül két kisebb darab kalcinált embercsont. Az urna eredetileg behúzott peremű durva tállal lehetett befödve, két töredékét az urnában megtaláltuk (IV. t. 5—6). Az urnából kalcinált embercsontok és egy kis *Cyprea*-kagyló kerültek elő, az utóbbi szétmorzsolódott. Az urna maga téglapiros színű, szájnnyílása alatt négy szimmetrikusan elhelyezett bütyök díszíti.

16. sír. 115 cm mélyen lósír. A ló hason fekszik, a lapockától kezdve jobboldalon, a fej jobbra hátra van fordítva (V. t. 1). Irányítása Ény—Dk, fejfel Ény-nak, a fej 10 fokkal tér el nyugat felé. Mellékletek: 1. A fül tájékán vékony elektronlemez borított kétfülű bronzphalera. Átmérője 8,9 cm. A vékony elektronlemez a hátsó lap szegélyére van visszahajlítva. A fülek nincsenek a phalera középpontjába helyezve, hanem kissé a szélek felé vannak felforrasztva. A két fül alatt vályú van. Az alsó részen kis textildarab maradványai vannak a phalerahoz tapadva. 2. Egyező formájú, méretű és borítású bronzphalera a fej alól; (XI. t. 1 a, b). Textilnyomok nem voltak rajta. 3. A 2. számúval teljesen egyező méretű, formájú és borítású bronzphalera a szájnál. 4. A 2. számúval teljesen egyező formájú, méretű és borítású bronzphalera, a

fej alól. 5. Az alsó állkapocs alatt, a szájon kívül vaszabla egy zablapálcával. A zablapálca belső, homorú oldalán, illetve szélén szíjak befogadására szolgáló nyílás lehetett, sajnos annyira berozsdásodott, hogy a nyílások nem voltak a tárgy épségének veszélyeztetése nélkül kibonthatók. Egyik vége tagoltnak látszik. Meglátszik az is, hogy a zablapálca a zabla egyik oldalára nietszeggel volt odaerősítve. 6. A vaszabla és zablapálca másik fele csak töredékekben maradt meg. Nem volt rekonstruálható. 7. Az alsó állkapocstól 11 cm-re a nyakon háromélű kis *tokos bronznyílhegy* (III. t. 8.) 8. A jobb lapockacsontba fúródva kis háromélű bronznyílhegy (III. t. 7; XI. t. 4). Ez a nyílhegy még a ló életében került a ló testébe, a befúródás helyén a csont behegedt. 9. A bal hátsó láb mellett lapos, zárt vaskarika. Egyik oldalán rászegecselte kettős (?) vaslemez van.

17. sír. 100 cm mélyen, jobboldalon fekvő lócsontváz. Irányítása Ény—Dk, fejjel Ény-nak. Egyetlen melléklete a szájbán talált igen rossz fenntartású vaszabla és a hozzátartozó zablapálcák. Nem volt megmenthető, szinte teljesen szétmállott. Csak töredékei maradtak meg. Úgy látszott, hogy az eddig említettekkel egy típusú.

18. sír. 105 cm mélyen lósr. Hason fekszik, a nyaktól kezdve baloldalra (?) volt fordítva, a fej ki van csavarva (X. t. 1). Irányítása Nydny—Kék, fejjel Nydny-nak. Mellékletei: 1. A fülnél 8,4 cm átmérőjű bronzphalera (X. t. 1. kép 1). A hátlapján felforrasztott két fül itt sincs a phalera közepén; a fülek alatt vályú nyoma itt is látszik 2. Mellette jobbra méretre és formára teljesen egyező bronzphalera (X. t. 1. kép 2). 3. A koponya alatt, az orr tájékán az előzőkkel teljesen egyező bronzphalera (X. t. 1. kép 3). 4. A koponya alatt a szájnál az előzőkkel méretre és formára teljesen egyező bronzphalera (X. t. 1. kép 4). 5. A száj alatt vaszabla, a zablapálcákkal (X. t. 1. kép 5). Valamennyi közül a legjobb fenntartású. A szíjak befogadására a zablapálca belső oldalán két nyílás volt. A zablapálcák a zabla egyik oldalára voltak forrasztva. A zablapálcák egyik vége kanálszerűen szélesedik. 6. A bal hátsó láb mellett kívül, közvetlenül a ló mellett kutyacsontváz (X. t. 1).

Mint a bevezetőben említettük, a Szentes környéki szkíta-kori lelőhelyek ismertetésekor a vekerzugi temető anyagából 11 feltárt sír állott rendelkezésünkre. Ezek közül három lótemetkezés, a többi ember, még pedig hanyattfekvő, nyújtott helyzetű. Dny—Ék irányítású a 3., K—Ny az 1, 2, 4, 8, 9. sírok, Dk—Ény irányítású a 7. sír, a 10. sír volt az egyetlen urnából álló hamvasztásos temetkezés. Az 5. és 6. számú kizárólag lovakat rejtő sírok irányítása Ny—K, a 11. számú lósr irányítási adata ismeretlen. Temetőterképe sajnos csak az első hat sírnak van (XVI. t. 1), de ez a térkép is olyan, hogy nincs megadva az a fixpont, ahonnan a bemérés történt. A 7—11. sírok helyét sem ismerjük s ezek szerint ma még nem tudjuk, hogy az 1950. évi ásatások alkalmával előkerült, fentebb ismertetett sírok az 1—11. sírokhoz területileg hogyan kapcsolódnak. Az azonban bizonyos, hogy valamennyi ugyanabból a temetőből való.

Ezek szerint ebből a temetőkből máig 18 sírt ismerünk. Bár a temető teljes feltárása előtt a kiértékelő munkánk feltétlenül fogyatékos lesz, mégis már most olyan megállapításokra nyújt lehetőséget, amelyek segítségével szolgálhatnak a vekerzugi temetővel kapcsolatba hozható temetők, illetve sírok kiválasztására. De alkalmat ad az alább következő összefoglalás néhány olyan kérdés felvetésére, amelyek egyrészt az ezután végzendő ásatások, másrészt a szak kutatás számára már most is figyelmet érdemlőek. Az analógiák felkutatása részben már megtörtént.² Az ott ismertetett leletek számát még ki tudjuk bővíteni s emellett a felsorolandó lelőhelyek anyagának elemzéséhez néhány olyan újabb szemponttal járulhatunk hozzá, amelyek felvetése éppen az 1950. évi vekerzugi ásatások eredményei után váltak lehetségessé. Horváth Tibor a preszkíta-kultúra magyarországi leleteinek legkésőbbi csoportjába osztja a vekerzugi s vele együtt az alábbi lelőhelyek anyagát: 1. Nagybaráti. 2. Felsőpulya (Oberpullendorf). 3. Szentés—Vekerzug. 4. Gyöngyös. 5. Mezőnyék. 6. Diósgyőr. 7. Mátészalka. Miután Horváth Tibor a leleteket az előfordulás körülményeinek ismertetése nélkül említi, ez alkalommal röviden erre ki szeretnék térni.

1. *Nagybaráti*.³ Sem a zablaforma (az oldaltagtípusok egészen mások), sem a temetkezés rítusa (halom alá való temetés) nem indokolják, hogy a nagybaráti tumulusok anyagát a vekerzugi leletekkel képviselt csoportba osszuk. E tumulusok anyaga több rokonvonást mutat a csehországi Bylan-i s ezen keresztül a délnémetországi kocsitemetkezési kultúrával.⁴ E kultúra késői képviselőjének látszik.

2. *Oberpullendorf (Felsőpulya)*.⁵ A községben folyó építkezéskor nagy *salaktömegek* kerültek elő, különböző korú leletekkel együtt. Jellegzetesek a neolitikus, bronz, Hallstatt és La Tène-kori cseréptöredékek voltak. Az 1313/6. számú telken (E. Gruber tulajdona) találtak egy Hallstatt-kori sírt. A *salakréteg* alatt 50 cm mélyen, kb. 2 m átmérőjű területen kőpakolás mutatkozott. Ennek középpontjában, 1 m mélyen került elő egy nagy *grafitos* urna, amelyben kalcinált embercsontok voltak. Közvetlen mellette egy 38 cm hosszú vaslándzsa. Ehhez hozzátapadt a vaszabla. További mellékletek vastöredékek (kés ?, karika) voltak. Ezekből 80 cm-re kisebb tálforma Hallstatt-kori edény, amely állítólag üres volt. Ugyanitt további Hallstatt-kori cserepeket találtak. Barb

² Sándor Gallus et Tibor Horváth, Un peuple cavalier préscythique en Hongrie. Diss. Pann. Ser. II. No. 9. (a továbbiakban Gallus—Horváth) 72—74. ll.; János Harmatta, Le problème Cimmerien. Arch. Ért. 1946—48 (a továbbiakban Harmatta), 128. l.

³ Börzsönyi Arnold, Győrmegeyi emlékek a hallstatti korszakból. Arch. Ért. 1909. 245—253. ll.

⁴ Dr. Fr. Dvořák, Wagengräber der Älteren Eisenzeit in Böhmen. Praehistorica, Acta Institutii Praehistorici Universitatis Carolinae Pragensis, I. Praha. 1938. (A továbbiakban Dvořák.)

⁵ A. Barb. Spuren alter Eisengewinnung im heutigen Burgenland. WPZ. XXIV. 1937. 111—157. ll. (a továbbiakban Barb).

felteszi, hogy a sír annakidején halom alatt volt, de a halmot elhordták. A leletek pontosabb leírása a következő :

1. 35 cm magas, szürkésbarna, *grafitos* anyagú urna. A kihasodáson függőleges bordák látszanak, pereme kihajlik (Barb i. m. 122. lap 2. ábra jobb-oldali edény). 2. Babérlevél formájú lándzsahegy vashól. A penge közepén borda húzódik végig. Teljes hossza 38 cm, ebből a hüvelyre 12 cm esik. A hüvely végén gyűrűszerű vastagodás látszik (Barb i. m. 123. 1. 3. ábra). 3. Erősen rongált, oxidált vaszabla, a zablaloldaltag töredékével. Még így is megállapítható, hogy az oldaltag kifelé ívben meghajlik s reá van erősítve a zabla karikás végéhez (Barb i. m. 123. 1. 4. ábra, fent). 4. Különböző vastöredékek, közöttük 1,5 cm széles késpenge töredéke s egy 0,5 cm vastag ovális formájúnak látszó karperec nagyobb része (Barb i. m. 123. 1. 4. ábra lent). 5. Hasasodó csésze vagy tál, enyhén ívelt függőleges nyaka van. Az edény vállát függőleges kannelurák díszítik. Színe szürkésbarna, *grafitos* anyagú. Magassága 10,5, szájátmérője 18 cm (Barb i. m. 122. 1. 2. ábra baloldali edény). 6. Kúposformájú csésze, a sírban talált töredékekből összeállítva, világosbarna színű. Magassága 9,5, szájátmérője 18,5, fenékátmérője 8,5 cm. 7. Jellegzetes Hallstatt-kori edénytöredékek.

3. *Szentes—Vekerzug*. Lásd fentebb a temető-ismertetést.

4. *Gyöngyös*.⁶ A leletek nagyobb része korábbi szőlő alá forgatáskor került elő. Ezek hitelesítésére végzett Márton Lajos ásatást s ennek eredményeként 11 sírt tárt fel. Ezek közül 10 volt hamvasztásos urnás, 1 pedig szórthamvas urna nélküli temetkezés. Az urnák »durva készületű, hanyagon formáltak«, tál vagy csésze félével voltak leborítva. Márton Lajos az alábbi sírok mellékleteit említi külön : 5. *sír*. melléklete kis, görbe vaskés. 7. *sír*. Szórthamvas temetkezés urna nélkül. Melléklete egy bronzfogantyús, egyélű vastőr. (Márton i. m. II. t. 5), továbbá egy ismeretlen rendeltetésű vasdarab (Márton i. m. 50. 1. 13. ábra). 8. *sír*. »Villanovae« típusú urnáját lásd Márton i. m. 40. lap 4. ábráján.

A leletek többi része a szőlő alá forgatott területről került elő. Itt hamuval, korommal és csonttöredékekkel kevert, elütő színű foltok mutatkoztak, valószínűleg egykori urnasírok helyei. Két nagyobb folt a térrajzon fel is van tüntetve s a földtulajdonos szerint a szórványleletek legnagyobb részét a keletre eső folt területén találták (Márton i. m. 38. 1.). Sajnos a leletegyüttesek összeállítása még a Nemzeti Múzeum leltári naplójának adatai alapján sem volt lehetséges. A sírcsoporttól északra, kb. 20 m-re látszólag ellipszis alakú nagy kőrakás maradványai kerültek elő, A kőrakás által körülzárt területen a föld porhanyó és égett színű. Leletek itt nem voltak. Márton tumulus alját bekerítő kőrakást lát benne. a halmot magát szerinte már elhordták. A leletek egy részét rendeltetésük szerint kíséreltük meg csoportosítani, a másik részét pedig azon az alapon, hogy férfi vagy női sír mellékletei lehettek-e ? 1. *Kocsialkatrészek*. Idetartozhatnak : gömbös fejű, hajlított vasszőg (Márton i. m. II. t. 10); kissé homorú,

⁶ Márton Lajos, Szkíta-sírleletek Gyöngyösön. Arch. Ért. 1908. 37—54. II. (A továbbiakban Márton.)

átlyukasztott vaslemezdarabok, talán kerékabroncs töredékei (Márton i. m. I. t. 6, III. t. 1—5, IV. t. 5), e vaslemezdarabokat szögek ütik át; karikás fejű vasszeg (Márton i. m. 50. l. 14. ábra); gombos fejű kisebb vasszögek (Márton i. m. III. t. 18—19). 2. *Kocsi vagy kocsi borító tetőzet díszei*: póznavég díszek bronzból, áttört díszű bronzcsörgők, amelyek tetején őz guggol (Márton i. m. I. t. 10—13, V. t. 1—2).

3. *Lószerszámrészek és veretek*: vaszablák, az ívesen hajló, állatfejes végződésű oldaltagokkal (Márton i. m. II. t. 6—9), két darab; vaskarikára akasztott, háromszög formájú *csörtető*k (Márton i. m. IV. t. 1—4, 6); kétfülű bronzphalera töredékei (Márton i. m. I. t. 7) és az esetleg ezt borító vékony aranylemez (Márton i. m. IV. t. 7); igához (?) tartozó hajlítottvégű vaspálcák (Márton i. m. III. t. 6—17); vasnyelű bronzkolompok (Márton i. m. I. t. 1—5).

4. *Női sír mellékletei*: rovátkolt bronzkarpercepár (Márton i. m. I. t. 8—9); rovátkolt bronzkarpercec (Márton i. m. V. t. 6); orsógomb (Márton i. m. IV. t. 8).

5. *Férfisír mellékletei*: két vaslándzsa (Márton i. m. II. t. 3—4); *köpűs* vasvéső (?) (Márton i. m. II. t. 2); karos vasbalta (Márton i. m. II. t. 1); La Téne jellegű kardfelkötő lánc (Márton i. m. II. t. 11); hat vaskés (Márton i. m. II. t. 12—14, V. t. 3—5), ez utóbbiak női sírokban is jelentkezhetnek. A szórványleletek egyik érdekes darabja egy vasból készült szűrőkanál (Márton i. m. 39. l. 1. ábra).

A kerámiai anyagból egy »villanova« típusú urnát a 8. sírral kapcsolatban már említettünk. További szkíta-korra jellemző darabok, amelyek előfordulási körülményeiről semmit sem tudunk, a következők: 1. Behúzott peremű durva tál (Márton i. m. 40. l. 8. ábra). 2. Magasfülű bögre töredéke (Márton i. m. 40. l. 2. ábra). 3. Bütökdíszes, hordóformájú edény töredéke (Márton i. m. 40. l. 7. ábra). 4. Ujjbenyomással tagolt szalagdíszű, hordóformájú edény peremrésze (Márton I. m. 40. l. 5. ábra). 5. Ugyanilyen formájú bordázott szalaggal díszített edény töredéke (Márton i. m. 40. l. 9. ábra). Korábbinak (bronz-kori?) látszó edénytöredékeket mutatnak a Márton i. m. 40. l. 6, 10—11. ábra töredékei. Ugyanitt a 3. ábra gömbölyű edénye késő szarmata-korinak látszik.

5. *Mezőnyék-Kisperes puszta*.⁷ A leletet a miskolci múzeum őrzi, az előfordulás körülményeiről a feljegyzések semmit sem tudnak. A leleteket alább adjuk: 1—2. Két jó fenntartású vaslándzsa, a pengéken erős borda fut végig (LXVII. t. 1—2), az egyiknek hegye letörött. 3—5. Három vaszabla, ívben hajló zabloldaltagokkal (LXVII. t. 3—5). Az oldaltagok egyik vége sematikus állatfejekben végződik. Igen jól látszik, hogy az oldaltagokat a zabla karikás végeihez szeggel erősítették. 6. Vaszabla, oldaltagok nélkül (LXVII. t. 6). A zablakarikákba két végükön gyűrűszerűen képezett vaspálcák vannak akasztva. Az egyik gyűrűs vég a zablakarikába van illesztve, a másikba egy-egy további karika. Az egyik végén a zabla és az említett vaspálca találkozásánál négy további

⁷ Gallus—Horváth i. m. 72. l. 5. leőhely, LXVII. t. 1—10, 14. ábrák. A leírásban szereplő táblaszámok Gallus—Horváth i. m. tábláira vonatkoznak.

vaskarika van a vaspálca gyűrűjébe akasztva. Az idézett ábra fordítva mutatja a zablát. 7. Kétfülű, kissé domború bronzphalera elő- és hátlapja (LXVII. t. 7, 14). 8—9. Két vaskos bronzkarika, vékony akasztófüllel (LXVII. t. 8—9). 10. Horgas vaslánc, talán a zablákhöz tartozó álladzólánc (LXVII. t. 10).

6. *Diósgyőr-Vasgyári Kerekhegy*.⁸ Csatornázás alkalmával került elő az alábbi leletegyüttes; Keresztes Vince tanító mentette meg. A közelebbi előfordulási körülményekről a miskolci múzeum leltárkönyve semmit sem tud: 1. Kétfülű bronzphalera, kissé domború felületű (LXVII. t. 13, LXVIII. t. 4). 2—3. Két vaslánczsa, a pengéken erős borda húzódik végig, az egyik lánczsa pengéje égéstől (?) deformált (LXVII. t. 11—12). 4. Karos balta vasból (LXVII. t. 15). 5—7. Három vaszabla, egyik oldalra szegezett, ívben hajló oldaltagokkal. Egy oldaltagpár végei sematizált állatfejekben végződnek (LXVIII. t. 1), a másik két zabla oldaltagjai, úgy látszik, gömbös végződésűek (LXVIII. t. 2—3). 8. Kúpos formájú vasveder három töredéke (LXVIII. t. 6, 8, 15), Perem- és oldalrészek maradtak meg. A veder oldalait és az edény peremét kerekfejű szegekkel erősítették egymáshoz. 9. Két végén kampósan hajlított vaspálca (LXVIII. t. 9), talán a veder füle. 10—19. Lószerszámhoz tartozó (iga?), négyzetes metszetű vaspálcák. Egy részük egyik vége fülesen van képezve (LXVIII. t. 11, 17), a többi össze-vissza hajlított töredék; úgy látszik, nem épek (LXVIII. t. 7, 10, 12, 14, 16, 18). 20. Ismeretlen rendeltetésű kis vaspálcátöredék (LXVIII. t. 5).

7. *Mátészalka*.⁹ Horváth Tibor ismerteti az innen előkerült leleteket, sajnos fényképek nélkül. Szerinte az alábbi tárgyak tartoztak a leletegyütteshez: 1. Állatfejes vaszabla-töredék. 2. Vaszabla-lánc-töredék. 3. Vasfokos. 4. Négy darab vastöredék. 5. Két agyagorsógomb. 6. Barnás színű kisebb agyagedény. 7. Egy nagyobb agyagedény. A leleteket a Nemzeti Múzeum Régészeti Osztályának raktárában nem leltük.

Gallus és Horváth munkájának megjelenése óta egyrészt több, ehhez a csoporthoz tartozó leletet vettek számba a régi irodalomból,¹⁰ másrészt múzeumaink anyagának azóta folytatott tanulmányozása során is gyarapodott az ideosztható leleteink száma.¹¹

7. *Waatsch*.¹² (Gerichtsbezirk Littai, Krain). Eddig publikálatlan zabla-töredék. Potratz is csak említi.

8. *Schandorf*.¹³ Schandorf és Pinkafeld községek határában öt halom-

⁸ Gallus—Horváth i. m. 72. lap 6. lelőhely; az alább hivatkozott táblaszámok Gallus—Horváth i. m. tábláira vonatkoznak.

⁹ Gallus—Horváth. 72. l. 7. lelőhely.

¹⁰ A Waatsch-i és Schandorf-i leletekre Harmatta János hívta fel a figyelmemet.

¹¹ Kalmár János rendelkezésemre bocsátott anyaggyűjtéséből vettem tudomást a eserszegtomaji (?) és kassai példányokról.

¹² Potratz. Afo. 14 (1941) 26; Harmatta feljegyzése alapján.

¹³ A. Barb. Hügelgräbernekropolen und frühgeschichtliche Siedlung im Raume der Gemeinden Schandorf und Pinkafeld (Burgenland). MAG. LXVII. kötet. 74—118. ll.

¹⁴ U. o. 81. l.

csoport van, összesen 204 halommal. Barb az 1937-ig folytatott ásatások eredményeit figyelembe véve, a halmok méreteiből következtet azok korára.¹⁴ Eszerint a III. és IV. csoport halmai római koriak, az I., II., V. halomcsoportok valószínűleg kora vas-koriak, amit az I. temetőben feltárt 41. halom igazolt is. Felteszik azonban, hogy a kora vas-kori halomcsoportokban szórványosan La Tène-kori, esetleg római kori halomsírok is lehetnek. Arról az erdős területről, amelyben a fenti öt halomcsoport található, Jandrisevits lelkész szórványként talált vaszablát ajándékozott a burgenlandi múzeumnak.¹⁵ A jó fenntartású vaszabla, az eddigiekhez hasonlóan kéttagú, s az ívalakúan hajló oldaltagok rá vannak szegecselve a zabla végeire (Barb i. m. 123. l. 4. ábra, középen lévő zabla). A jobbfelőli oldaltag felső vége úgy látszik gömbben végződik.

9. *Cserszegtomaj*. A keszthelyi múzeumban őrzött zabláról a következőket sikerült megállapítani.¹⁶ A leltári naplóban az eredetileg megadott leltári szám alatt (3213) nem a szóbanforgó vaszabla van bevezetve, hanem egy bronztőr. A tárgy valószínű száma 5213. Itt 5205—5285-ig az 1915-ben állami segéllyel vásárolt lelőhelyenküli, különböző korú leletek szerepelnek. A vásárolt 80 tárgynál egy esetben (kosárcás avar függő) Alsópáhokot, hat esetben (római edények), Fenékpusztát jelöli meg lelőhelyként. A zablával kapcsolatban lelőhelyről nem esik szó. Valószínű, hogy a 80 tárgyból álló gyűjteményt a múzeum keszthelyi gyűjtőtől vásárolta, aki a régiségeket erről a környékről szedte össze. Ilyen lelőhely Keszthely közelében Cserszegtomaj—Dobogó halom, ahol kora és késő császár-kori emlékeken kívül La Tène sírok, Hallstatt-kori telep és temető leletei kerültek elő. Ezért fenntartással ugyan, de Cserszegtomajt fogadhatjuk el leginkább lelőhelyül. A vaszabla kéttagú mint a többiek is, amelyre az ívesen hajló oldaltagok rá vannak szegecselve; az oldaltagok mindnégy vége gömbösen végződik (XI. t. 3).

10. *Kosice (Kassa)*. A kassai múzeum őrzi azt a vaszablát, amelyet XVI. t. 2. képünkön mutatunk be. A kéttagú vaszablára az ívben hajló oldaltagok szintén rá vannak szegecselve, végei rongáltak.

11. *Nyíregyháza — Nyírfa-utca*.¹⁷ Az utca végén szőlőtálas rigolórozásakor 1900-ban kerültek elő az alábbi leletek: 1. Kéttagú, íveltoldalú vaszabla (XII. t. 5). Az oldaltagok a zabla két végéhez oda vannak szegecselve. A jobboldali oldaltag végei spirálisan vissza vannak hajlítva. Töredékes. 2—3. Gombos végű spirálisos bronz függőpár (XII. t. 1—2). Vékony elektronlemezrel vannak beborítva; töredékesek. 4. Zárt, kerek metszetű bronz karperec. Négy helyen haránt haladó rovátkolások díszítik (XII. t. 4). 5. Kerek metszetű, nyitott bronz karperec, két darabban (XII. t. 3). Végei felé keskenyednek, haránt rovátkolások díszítik oly formán, hogy a karperec két végén két sávban van

¹⁵ U. o. 71. l.

¹⁶ Csalog József levélbeli közlése.

¹⁷ Erre a lelőhelyre Bottyán Árpádnak a magyarországi szkíta-korral foglalkozó dolgozata hívta fel a figyelmemet.

meg ez a díszítés, s a sávok közti felületen egy-egy bekarcolt dőltkereszt van. 6—7. Két halványpiros színű, gömbölyű orsógomb (XII. t. 6—7). 8. Füles agyagedény, a nyíregyházi múzeum raktárában nem leltük. 9—11. Három fületlen agyagedény, a múzeum raktárában nem leltük. A leletre vonatkozó megjegyzések szerint a bemutatott tárgyakat a múzeum Járosy András napszámostól kapta. Említi a feljegyzés azt is, hogy ez a temető a Pazonyi utcai temetőtől »párszáz« lépésnyire van.

A leletegyüttesre vonatkozólag semmiféle felvilágosítást nem kapunk. Lehet, hogy egy gazdagabb sír mellékleteiről van szó. Emellett szólna az egy pár fülbevaló és az egy pár karperec. Négy, sőt több edény sem szokatlan szkíta-kori sírjainkban, s ugyanez áll az orsógombokra is. Ismerünk olyan szkíta-kori sírt, amelyben hat orsógombot találtunk (tápiószelei temető 1950. évi ásatásból származó 10. sírjában). Kérdés azonban, hogy női sírban lehet-e vaszabla? Erre nézve utalunk a 12. vekerzugi kettős lósírra, amelyben szintén találtunk orsógombot, a női sírok jellegzetes mellékletét. Természetesen a fentebb elmondottak e leleteknek egy sírből való származására, mint lehetőségre kívánnak csupán rámutatni.

12. *Mártonfalva-Kutyabagos puszta*. Ujfalussy Béla ajándékként kerültek a nyíregyházi múzeumba az alábbi leletek: 1. Két vassarkantyú-töredék, az egykorú leltári bejegyzés szerint XIV. századiak. 2—9. Nyolc késtöredék. 10—11. Két lándzsatöredék. 12—13. Két sarló. 14. Egy sarló töredéke. 15. Egy olló. 16. Egy »ismeretlen rendeltetésű« vastárgy, a XIII. táblán bemutatott vaszabla. Bizonyos, hogy gyűjtésből származó leletekről van szó, amelyek nem egykorúak. Középkori, korai germán (vandál?), vagy kelta-kori emlékek mellett a korai vaskor is képviselve van a bemutatott vaszablával, de a vaskések között is lehet ebbe a korba osztható lelet, továbbá a vaslándzsák is tartozhatnak ide. Sajnos a vaszablán kívül a többi tárgy a nyíregyházi múzeum raktárában nem volt feltalálható. A vaszabla kéttagú, az ívesen hajló oldaltagokat vasszegek erősítették a zablához. Az oldaltagok végei lemezszerűen elvékonyodnak és spirálisan vannak visszahajlítva. Az oldaltagokon lévő két-két lyuk az oldaltagok lemezének közepébe van ütve, s nincs meg rajtuk a fülecyszerű, félkörös kiképzés, mint az a cserszegtomaji és vekerzugi példányokon is látható.

13. *Tápiószele*. A tápiószeleiszkíta-kori temető sírjai közül kettőben olyan jelenségek mutatkoztak, amelyek miatt ezt a két sírt az itt tárgyalt csoporttal talán kapcsolatba lehet hozni.

143. sír. Hamvasztott sír. Mellékletei: 1. Kis vastöredék. 2. Összecsuklott és összerozsdásodott vaszabla. 3. Összeolvadt bronzkarika. 4. Korongolt fülesbögre. 5. Talpon álló tál. 6. Birkacsont. 7. Vaskés csontnyéllel. 8. Csontár, rajta kis vastöredék.

145. sír. Csontvázas sír. A tetem végtagjai eredetileg le lehettek választva a törzsről. A koponya mögött egy lókoponya, a lábszáraknál egy lókoponya. A kis lókoponya (a fejnél) orránál cseréptöredék, mellette jobbról lapos kő,

hátsó részénél nagy vaskés. A nagy lókoponya fölött, a lábszáraknál fülesbögre és tál, ugyanennek a koponyának az orránál bütykös, virágcserep alakú edény töredékei, alatta nagy lapos kő (őrلőkő?). Sajnos sem a vaszabla, sem a koponyák nem maradtak meg, a háborús pusztítás alkalmával tönkrementek.

14. *Wymysłowo*¹⁸ (Lengyelország). E helyen nagyobb, a Lausitz-i kultúrához is tartozó temető délkeleti szélén találták azt a négy sírt (26, 28b, 104 és 109), amelyek egyikében (28b) a szóbanforgó vaszablatípus egy példánya is előkerült. E temetőben nagyobb számban La Tène- és római kori sírok is voltak.

A bennünket elsősorban érdeklő 28b. sír leírását a következőkben adjuk. 30 cm mélyen a sír már mutatkozott. Nagyjából köralakban (130 cm átmérő) voltak a sírt jelző kövek szabálytalanul elhelyezve; a kövek 40 cm vastag réteget alkottak (Łuka i. m. 108. 1. 5. ábra). A kör közepén vályúforma mélyedést találtak, melynek töltelékföldje hamvasztásból származó maradványokat tartalmazott. Egy idősebb egyén elégetett csontjai faszénnel keverten fordultak elő. A mélyedés alján volt a részben összenyomott urna (Łuka i. m. 109. 1. 7. ábra), mellette, oldaltdőlt egyfűlű, alacsony, hengeresnyakú edény (Łuka i. m. 109. 1. 6. ábra) és magas hengeresnyakú egyfűlű korsó (Łuka i. m. 109. 1. 9. ábra). További mellékletek két agyagfedő (Łuka i. m. 109. 1. 8. ábra), melyek közül az egyik csaknem teljesen szétmállott. Az urna alól kerültek elő: a kéttagú vaszabla, a kifelé ívelő oldaltagokat ugyanúgy mint az eddigi példányoknál láttuk, vasszegekkel erősítették a zabla végeihez. Szélessége kiterítve 18,3, az oldaltagok hossza 14,2 cm (Łuka i. m. 110. 1. 11. ábra); az oldaltagok végeit úgy látszik ugyanúgy spirálisos tagok díszítik, mint azt a mártonfalvai példányon is megfigyelhettük. Ugyanott bronzból készült certosa típusú fibula (Łuka i. m. 110. 1. 12. ábra) és egy bronz pinzetta (Łuka i. m. 110. 1. 10. ábra) kerültek elő. A sír földjében edénycserép-töredékeket találtak. Az ismertető azt a véleményét is kifejezi, hogy a két fedő két urnát tételez fel, a másiknak csak töredékei maradtak meg. Emiatt gondol arra, hogy e sírban két egyén csontjai lehettek elhelyezve. Tanulságosak a 26., 104. és 109. sírok leletei is, rövid ismertetésük szükségesnek látszik.

26. sír. 20—24 cm mélyen mutatkozott a sír kőburkolata, hossznegyszög alakban (Łuka i. m. 107. 1. 1. ábra). A felszínen szanaszét heverő kövekből volt összerakva oly módon, hogy a szegélyrészekben a kövek sűrűbben voltak rakva. A kőburkolat alatt, a középtájon mélyedés volt, melyet sötétebb, de nem túlságosan színezett föld töltött ki. Az üreg alján (a felszíntől számított 90 cm mélyen) kövekből kirakott alapzat volt, s erre volt az urna (Łuka i. m. 107. 1. 3. ábra) és további hat edénymelléklet, ú. m. négy tál (Łuka i. m. 107. 1. 4. ábra) és két egyfűlű kancsóféle edény (Łuka i. m. 107. 1. 2. ábra) helyezve. Az egyik kancsónak csak a töredékei voltak meg. Fémmelléklet a sírban nem volt.

¹⁸ Leon Jan Łuka, Groby kult. Pomorskiej z Wymysłowa w Pow. Gostynskim. Z Otchłani Wiekow. Rok XVII. 1948. Zeszyt 7—8. 107—115. ll. (a továbbiakban Łuka).

104. sír. A 28b. sírtól keletre 6 m-re került elő. 24 cm mélyen a sír már mutatkozott. Ötszögű területet zártak be a laposra faragott kövek (90×95 cm méretben), s a ládaszerű sír alját 60 cm mélyen nagyobb ovális kő képezi (Łuka i. m. 110. 1. 13. ábra). A függőlegesen állított köveket talán leszúrt faágak támasztották meg. A sírüreget sötét homok töltötte ki, melyben néhány égett csont is volt. Az egész sírt vékony réteg föld fedte, s erre újra kövek voltak rakva. A sír alját képező kőalapon találták az oldaltdőlt urnát (Łuka i. m. 110. 1. 14. ábra), egy urnafedőt (Łuka i. m. 110. 1. 14. ábra) és egy kettőscsonkakúp-formájú orsógombot (Łuka i. m. 110. 1. 15. ábra).

109. sír. A 104. sírtól 8,5 m-re északra került elő; nyomai már 36 cm mélyen mutatkoztak. Ovális formájú területet (120 × 150 cm méretű) borítottak a szabálytalan formájú kövek; a kőrakás alja 60 cm mélyen volt (u. o. 111. 1. 16. ábra). A kőburkolat északkeleti oldalához faragott kövekből képezett ládaszerű építmény csatlakozott, fedőlapja és az alja egy-egy laposra faragott kőből készült, méretei 45 × 50 cm, magassága 40 cm. Az ovális kőrakás közepén oldalra dőlve arcosurna, benne felnőtt egyén csontjaival (u. o. 112. 1. 17a. ábra). A csontok anatómiai rendben voltak az urnában elhelyezve, valószínűleg fent a koponya, lejjebb a test többi részének csontjai. A csontok között fenőkő (u. o. 113. 1. 21. ábra), vaskés (u. o. 113. 1. 20. ábra), vasból készült borotva (u. o. 113. 1. 19. ábra), certosa típusú, töredékes állapotú bronzfibula (u. o. 113. 1. 22. ábra), három vasszeg (u. o. 113. 1. 23a. ábra) és két ívesen meghajlított bronzszalag-töredék (u. o. 113. 1. 23b. ábra). Az urna oldalához támasztva egy agyagfedő (u. o. 112. 1. 17a. ábra); az urnától délre egyfülű, öblös edény (u. o. 112. 1. 18. ábra). A kis kőláda belsejét sötétre színezett homok tölti ki, melyben égett csont, három faszédarab és egy cserép voltak. Az arcosurnán, az arcábrázolástól balra és jobbra bekarcolt díszítés van. Mindkét oldalon vízszintesen haladó kettős párhuzamos vonal alatt vannak a rajzok. A baloldalon két állatábrázolás, a szerző szerint, két igával egybekapcsolt ló; a lovak mögött két kiterjesztett emberi tenyér, egymás alatt. Emberi kézre vall Łuka szerint az elálló hüvelyk-ujj vonaljelzése.

A jobboldalon a vízszintes párhuzamos vonalpárból ferdén, három vonalkából álló köteg indul ki, kettő-kettő egymás felé, mintegy háromszöget alkotva. E vonalkötegek között két további állatalak van sematikusán ábrázolva, a jobboldali valószínűleg szarvast mutat be, a baloldali állatalak a pontosabb meghatározás szempontjából jellegtelen.

Összefoglalva a négy sír anyagát Łuka megállapítja, hogy itt a Lausitz-i kultúra területére benyomult északi (arcosurnás) csoporttal való erős keveredés figyelhető meg; erre vall különösen a kerámia és a temetkezési rítus. Északi hatású az arcosurna, a 28b. sír urnája és alacsony, hengeresnyakú egyfülű edénye. A temetkezési formát illetően északi hatású a sír ládás képzése (a 104. és 109. sírokban). A certosa fibulákat a helyi őslakosság közvetítette az arcurnás kultúra felé. Ami a vaszablát illeti, ebben a kultúrában egyedülálló, s azt állapítja

meg róla, hogy helyi változata azoknak a bronzzabláknak, amelyek a hallstatti kultúra déli területein otthonosak; itt itáliai példányokra hivatkozik.

Ami a sírok kronológiai helyzetét illeti, először relatív kronológiát állapít meg a sírformák alapján. Legkorábbinak tartja a 104. sírt, mert ebben a ládás temetkezés tisztán megvan. Korban utána következnek a 109. sír, amelynél a ládás forma leegyszerűsítve csatlakozik a fősírhez (talán gyermeket temettek bele). Még későbbi a 26. sír, amelyben a sírforma mellett a mellékletekben is igen erős a lausitzi jelleg (az urna, a tálak és általában a sír gazdagsága). Legkésőbbi a 28b. sír, a közepén lévő mélyedés miatt, amelynek analógiái a sziléziai késő lausitzi lelőhelyeken megtalálhatók. Az abszolút kronológia szempontjából a degenerált arcosurna, a certosa fibulák és a sírok formája nyujtanak támpontokat. Ezek az adatok arra mutatnak, hogy a szóbanforgó sírok a Hallstatt-kor végére (HallstattD) helyezhetők és nem korábbiak I. e. 500-nál.

Az eddigiekben imertetett csoportunkkal bizonyos vonatkozásokban kapcsolatba hozható még két lelőhelyünk anyaga, ezeknek ismertetését is itt adjuk.

15. *Nagyhalász—Homok tanya.* Jeney Szabó Árpád ajándékeként került az alább ismertetendő lelet a nyíregyházi múzeumba. Az előfordulás körülményeiről semmit sem tudunk. 1. Vascsakány, amelynek foka oly módon tagolt, hogy az állatfejhez hasonlítható és erősen emlékeztet pl. a vekerzugi 6. sír zabloldaltagjának végződésére (Csallány-Párducz i. m. XLIII. t. 9). (XIV. t. 1). 2. Vascsakány, amelynek foka madárcsőr-szerűen végződik, ezt megelőzően pedig olyan fülec-szerű félkörös képzése van a csákány végének, mint aminőket zabláink oldaltagjain láttunk (XIV. t. 2). A félkörös kiképzés közepén szemformájú kidudorodás van mind a két oldalon. Nem állapítható meg, hogy szeg volt-e itt, vagy pedig már az öntéskor úgy formálták az öntőmintát, hogy szemszerű kidudorodás megmaradjon. 3—5. Három kerek metszetű nyitott, vaskarperec. 6—8. Három kettőscsonkakúp formájú orsógomb. Egy közülük szürkéspiros, a másik kettő szürkésbarna. 9. Ovális metszetű nyitott bronzkarperec, nagyobb része megvan, az egyik végével. Itt az egyik oldalon egymástól kb 1 mm távolságban bekarcolt vonalkázás látható, 2 cm-nyi hosszúságban. 10. Homorú élű vaskés. 11. Ovális metszetű, nyitott bronzkarperec, a két végén haránt haladó rovátkolásos dísszel. 12. Kerek metszetű, nyitott bronz karperec. Az egész karperec külső felületét haránthaladó bordázás díszíti.

16. *Nyíregyháza — Pazonyi-utca.* Az itt lévő temető minden valószínűség szerint a nyírfautcai temetőhöz tartozik. A két lelőhely egymástól legfeljebb 100—150 m távolságra van. Baselli nevű egyén ajándékeként kerültek a nyíregyházi múzeumba az alábbi leletek. Az előfordulás körülményeiről semmit sem tudunk. 1. Kerek bronzgomb, alsó felén négyirányú szíjelosztás céljait szolgáló füle van (XI. t. 1a, b). 2. Deformált kerek bronzgomb, alján egy bronzfüllel (XI. t. 2a, b). 3. Igen oxidált vaslándzsa. 4. Bronzlemezből hajlí-

tott, belül üres karperecnek fele, az egyik végével. Felületét haránt haladó rovátkolásokkal díszítették olyan módon, hogy rovátkolt felületek simán hagyottakkal váltakoznak. A karperec végén a második sima sávban pontkörös díszítés van, a harmadikat egymást keresztező bekarcolt vonalkázás tölti ki. 5—9. Ismeretlen rendeltetésű vasdarabok. 10. Lapos bronzlemezből készült deformált karperec. 11. Kerek metszetű bronzkarperec három töredéke, végei lemezszerűen szélesednek. 12—17. Hat különböző méretű, erősen oxidált vaskés. Három közülük a domború hátú, a másik három egyenes pengéjűnek látszik.

17. *Szabolcs megye.* A lelőhely megjelölése nélkül őriz a nyíregyházi múzeum egy vas karosbaltát. Valószínű, hogy a megye területéről, az előbbieken felsorolt lelőhelyek valamelyikéről való.

Ha az eddig elmondottak alapján a vekerzugi vaszablakkal kapcsolatba hozható leletek jellegzetes vonásait ki akarjuk emelni, induljunk ki magából a vekerzugi temetőből. Az első ízben közölt 11 sír emlékényaga alapján azt állapítottuk meg, hogy a vekerzugi temetőben talált ember- és lósírok egykorúak (Csallány—Párducz i. m. 115., 113—114. 11.). Ezt egy, valószínűleg zablához tartozó, két végén karikaformán képezett vastárgy alapján állítottuk, amely a 2. sírből került elő, s amelynek analógiái az egyik mezőnyéki zablán két példányban is megvan (Gallus—Horváth i. m. LXVII. t. 6.). Figyelmet érdemel ebből a szempontból a 2. sír csonttárgyai közül az, amelyik nyakkal együtt kifaragott állatfejet ábrázol. Elégg rongált állapotú, még sem lehet kétséges, hogy lófejről van szó (Csallány—Párducz i. m. XLVII. t. 5a, b). A nyakon keresztbe haladó két, kettős sáv talán a kantárszár jelzésére szolgál. Fel kell tennünk, hogy az itt temetkező nép életében a lónak igen jelentős szerepe van, ha a gyérszámú csontfaragásos emlékek között a lóábrázolást is megjeljük. Ezért nem meglepő, ha temetkezési rítusukban a lónak megkülönböztetett jelentősége van. Hogy a lótarással együttjáró ismereteknek e nép birtokában van, arra nézve a továbbiak során még lesz alkalmunk rámutatni.

Az ember- és lósírok egy korba tartozását bizonyos mértékig valószínűsítik a kétfajta temetkezés tájolási adatai is. A sírtengely minden esetben a Ny—K, de amíg valamennyi ló továbbá a 3. és 14. embersírok kisebb-nagyobb eltéréssel Ny—K, a többi embersír K—Ny irányítású.

A Csallány-féle temetőterképéből (XV. t.) és sírleírásokból, továbbá az 1950. évi ásatás temetőterképéből egyaránt az tűnik ki, hogy embernek és lónak egy sírban történő elhelyezése nem volt szokás ebben a temetőben. Sőt az 1950-es temetőterkép (I. t. 2) azt is világosan mutatja, hogy gondolhatunk olyan temetőrészre is, amelybe kizárólag a felszerszámozott lovakat (16—18. sírok), illetve két-két felszerszámozott lóval együtt a kocsikat is sírba helyezték, részben elégetve (12. sír), részben összetörve (13. sír). Valószínű, hogy a kocsi még összetört állapotában sem került teljes egészében a sírba. A lósírok külön elhelyezkedése mutatkozik az 1937-es ásatás temetőterképén is, ahol az 5. és 6. lósírok a feltárt embersíroktól meglehetősen távol vannak 8, illetve kb. 20

méterre. Persze itt nem tudjuk, hogy a közbeeső területet annakidején Csallány Gábor feltárta-e?

Gondolhatunk itt a lovak soros elhelyezésére is. Sort mutatnak ugyanis a 12—13. és a 17—18. sírok. Mégis inkább sírcsoportokat tételezünk fel, amelyeken belül a pároslovas kocsitemetkezések elkülönülhetnek. A 18. sírban elhelyezett ló feje le volt vágva a nyakról és megfordítva volt a sírba helyezve. Hogy nem utólagos bolygatásról volt itt szó azt mutatja egyrészt, hogy a sír földjében bolygatás nem mutatkozott, de másrészt a kantárzat a phalerákkal és zablával együtt rajtamaradt a lófejen (X. t. 1). Ugyanebben a sírban a ló bal hátsó lába mellé kutyát is temettek.

Az eddigi ásatások eredményei után fel kell tennünk a kérdést, hogy a ló- és embersírok között milyen kapcsolat állott fent. Az nem valószínű, hogy az itt talált gazdagon szerszámozott lósírok nem embersírok kiegészítői, illetve mellékletei lennének. De az is nehezen képzelhető el, hogy az igen szegényes 14. és 15. embersírok, a 12—13, 16, 18. gazdag felszerelésű lósírokkal lennének kapcsolatban. Arról azonban szó lehet, s valószínűleg az is a helyzet, hogy e gazdag lótemetkezésekhez egyenkint, megfelelően gazdag embertemetkezések tartoznak, s a 14. és 15. síroknak ugyanehhez a közösséghez tartozó embereit, vagy előbb, vagy később temették. Felvethető még az a magyarázat is, hogy a 14. és 15. szegénysírok emberei a lovak közvetlen gondozását végző személyek (rabszolgák), akiket uruk túlvilági szolgálatára annak sírbatételekor feláldoztak. Erre azonban az eddigi ásatási eredmények semmi igazolást nem nyújtanak.

Valamennyi eltemetett ló szájában ott volt a jellegzetes oldaltaggal ellátott vaszabla, az egész temetőben tíz példány. Teljesen egyforma zablákat használtak a kocsi elé fogott és a valószínűleg lovaglásra szolgáló állatok esetében is. Ez a zablatípus tehát általánosan használatban lévő, lófelszerelési tárgy. Nem mondhatjuk ugyanezt el a lószerszámdíszként is használt phalerákról. A 12., 16., 18. sírok mindegyikében négy-négyet találtunk (a 16. sírban elektron borítású), a 13. sír lovain öt, illetve négy phalera került elő, de mint említettük, feltehető, hogy a baloldali lovon is eredetileg öt volt. E sír lovainak kantárzatát kisebb, egyfűlű gombok, pitykék díszítették. Első pillantásra feltűnik, hogy a négy sír egymás szomszédságában, mintegy elkülönített csoportot alkotva mutatkozik. Ez a megfigyelés arra mutat, hogy a temetőn belül már a gazdag és szegényebb felszerelésű lósírok is elkülönülnek, ami feltétlenül egykori gazdáiknak e közösségben elfoglalt kiemelkedő társadalmi helyzetével függ össze. Természetesen amíg a további feltárások az embersírok hasonló elkülönülését nem mutatják, e tényből messzebbmenő következtetéseket nem vonhatunk le.

Szólanunk kell még a 12. és 13. sírok kocsimellékleteiről. A 12. sír lovait mint láttuk általában 2 cm vastag szénréteg borította, az I. (baloldali) ló medencéje fölött pedig egy kb 30 cm átmérőjű területen 6—8 cm vastag szenes réteget találtunk. Az I. ló lapockájának végénél két és a ló hátán a bordák között egy kampós végű vaspálca került elő (IV. t. 1., 3), ugyanilyen

került elő a II. ló bal hátsó lába mellől is (IV. t. 4). Nem lehetetlen, hogy a IV. t. 2. sz. ábra hajlított vaspálcája is ehhez a tárgycsoporthoz tartozik. Valószínűnek tartom, hogy a fenti tárgyak olyan lószerszámfelszerelések, amelyek segítségével e lovak a kocsi elé voltak fogva, illetve azokat húzták. Megerősíti ezt az is, hogy a legépebb, IV. t. 3. ábra példányán határozottan megfigyelhető a nem kampós vég gyűrűszerű visszahajlítása. Ez a gyöngyösi lelet eddig kellő figyelemre nem méltatott hasonló vastárgyain is tisztán látszik (Márton i. m. III. t. 6—9, 11—12). Megfelelő hosszúságú kötél két végét egy-egy kampósan hajlított vaspálca gyűrűs végeihez erősítették. Az egyik kampó a ló nyakába akasztott igába (?), a másik vége a kocsihoz lehetett erősítve, tehát istráng szerepét játszotta. Úgy látszik, hogy e lófelszerelési tárgyakat a temetés során külön dobták a sírba (nem úgy, mint a fejen lévő kantáratot), ezért a rendeltetés fenti rekonstruálása is kérdéses. Ami a kocsit illeti, abból szerkezeti alkatrész valószínűleg semmi sem maradt, kivéve talán a II. t. 11., 20. sz. vasszegeket. A kocsi farészeit elégették, s az elégett maradványokat (faszén, hamu) szórták rá a lótetemekre. A kocsi kerekeinek ezek szerint nem volt vasabroncsa, nem is volt küllős, hanem egyszerű kerek fakorong lehetett.

A 13. kettős lósírban a kantáraton kívül más lószerszámfelszerelés nem volt. Megvolt ellenben a négykerékű kocsi kerekeinek vasabroncsa a kerékagy vasperselyeivel. Az a megfigyelés, hogy a ló fejénél lévő két kerék vasabroncsaihoz három vasperselyt találtunk, mutatja, hogy a kerékagyat mindkét végén védték és erősítették a vasperselyekkel, s az 5 cm átmérőjű perselynyílás a kocsitengely méretét (átmérőjét) is elárulja. Kocsiknak tehát tengelyen forgó kerekei voltak, amelyekhez a vasabroncsokat (VII. t. 1) vasszegekkel erősítették. Mind a négy kerék (tehát az első és hátsó kerekeké egyaránt) átmérője kb. 73 cm. Ez az aránylag nagy méret és a vaspersellyel ellátott kerékagy amellettszólnak, hogy a kerekek küllősek voltak. A küllők számára nézve semmi adatunk sincs. A kerekek rekonstruált formáját VII. t. 2. sz. képünkön mutatjuk be. A kocsiforma teljes rekonstrukcióját a jelenleg rendelkezésre álló adatok mellett korainak tartjuk. A további ásatások remélhetőleg szolgáltatnak majd olyan újabb adatokat, amelyek ezt a kérdést is a végleges megoldás útjára terelik.

Aránylag biztosabb talajon mozgunk, amikor a kantárat szíjazatát akarjuk rekonstruálni. A 12., 16. és 18. sírokban, a lovak fején talált phalerák elhelyezkedése a lószerszám fejeire kerülő részének helyreállítására nyújt néhány támpontot. A phalerák fülméretei, illetve a fülek nyílásának méretei azt mutatják, hogy a kantáratnál használt szíj szélessége a 7 mm-t nem haladta meg.

Igen vékony szíjazat ez, amelynél a kantárszár szélesebb kellett legyen. Ez a szélesség eldönti azt a kérdést is, hogy a zabla mely részébe volt a kantárszár kapcsolva, s miképpen volt a zabla a kantárhoz erősítve. Nyilvánvaló, hogy az oldaltagokon lévő két szélső lyukba voltak a kantárhoz való erősítést szolgáló szíjak kapcsolva. A valószínűleg szélesebb kantárszár pedig a zabla

két végén lévő karikába fűzték. A phalerák eloszlása alapján készült kantárrekonstrukciót VIII. t. 1—2. sz. képünk mutatja. A 13. sír jobboldali lovának mellékleteiként öt phalerát mutattunk be, valószínűleg ugyanennyi volt a baloldali ló fején is. Ezekon kívül mindkét ló kantárzatát 1, 7, illetve 2 cm átmérőjű, egyfülű gombok is díszítették. E gombok fülnyílása szintén 0,7 cm volt, tehát rá voltak húzva a kantárt alkotó szíjakra. A bronzgomboknak a jobboldali ló csontvázán megfigyelt helyzetéből sikerült a zabla díszített részének rekonstrukciója is; az ötödik, nagy phalera helye sem lehet kétséges (VIII. t. 3. kép).

Ami a temető embersírjait illeti, megállapíthattuk, hogy az elhantolás három ritus szerint történt. Volt ugyanis hét nyújtott csontváz (1—4, 7—9), egy zsugorított csontváz (14) és két hamvasztásos urnasír (10, 15). Valamennyi csontváz sír irányításának fő tengelye a Ny—K, amelytől kisebb eltérések mutatkoztak. Feltűnő, hogy a sírok kerámiai mellékletekben igen szegényesek, a csontváz sírok közül csupán a 4-ben volt edénymelléklet, a két urnasírban a két urnán kívül más edény nem volt, kivéve a 15. sír urnáját borító behúzott peremű tálat. Ez annál sajtáságosabb, mert hiszen a sírok között fém-és csontmellékletekben aránylag gazdagnak mondhatók is vannak. E tekintetben kiemelkedő jelentőségűek a 2. és 8. férfisírok. A 2. sír mellékletei közül harcosra mutat a vasfokos, a 8. sír ilyen természetű leletei között két vaslándzsa, egy vasfokos, 13 bronz-, valamint 4 vasnyílhegy szerepel. A társadalmi rétegződés szempontjából fontos ez a tény, s nem lehet eléggé sajnálni, hogy a temető eddig feltárt 18 sírjának egymáshoz való helyzetét feltüntető temető-térkép nem áll rendelkezésre. De így is kétségtelen, hogy a harcosok rétege e közösségen belül megvan, s talán az ő sírjaikkal hozhatók legalább részben a lósírok is kapcsolatba. Hogy erről van szó, azt kétséget kizáróan bizonyítja az a két nyílhegy, amelyeket a 16. sír lovának a nyakában (III. t. 8) és lapockájában (III. t. 7) találtunk meg. Ezt a ló egész bizonyosan nem békés foglalkozás közben kapta, s az is bizonyos, hogy nem ettől pusztult el, esetleg a sírbatétel alkalmával, hiszen a lapockába fúrodott nyílhegy körül a csont behegedt (XI. t. 4).

Az elmondottakat összefoglalva, megállapíthatjuk, hogy a Szentés—Vekerzugon eddig feltárt 18 sír, ha e pillanatban a temetkezés rendszerét nem is ismerjük pontosan, ugyanahhoz a kultúrához tartozik. Jellegetessége ennek a kultúrának, hogy külön temeti el lovait, legtöbbször egyesével, néha azonban kettesével, s eddig a kettes lótemetkezések kocsialkatrészekkel együtt fordulnak elő. Nem valószínű, hogy a lótemetkezések az embertemetkezésektől függetlenek, de úgy látszik, hogy az egyes lósírokhoz tartozó embertemetkezések nincsenek közvetlenül egymás mellett. A gazdagnak mondható egyes és kettes lósírok csoportokat alkotnak. A kocsi e kultúra népe nem helyezi teljes egészében a sírba, hanem vagy csupán a koci elégetéséből származó hamvakat (12. sír), vagy pedig csupán a koci egyes alkatrészeit (kerekek a 13. sírban). Megfigyelhető az is, hogy a lovak sem kerülnek minden esetben teljes épen a sírba, így a 18. sírnál határozottan megfigyelhető volt a csonkítás ténye.

A vaszablatípusok alapján ehhez a körhöz sorozott lelőhelyek közül a vekerzugival elsősorban a gyöngyösi, a diósgyőri és mezőnyéki lelőhelyek anyaga vehető egybe. Legtanulságosabb ezek közül a gyöngyösi lelet. A vaszablák száma, mint láttuk, kettő, tehát két eltemetett lóval számolhatunk. Márton Lajos arra mutat rá, hogy a leletek legnagyobb része egy helyről került elő, mégpedig az általa feltárt síroktól északra kb. 7—8 méterre lévő hamuval, korommal és vastöredékekkel kevert folt területén. Megjegyzi még, hogy az általa feltárt területtől északra további hamus, kormos foltok is mutatkoztak; valamennyit urnasírok helyeinek tartja. Alapulvéve a vekerzugi temető tanulságait, valószínűleg helyes nyomon járunk, ha azt állítjuk, hogy az először említett nagyobb (a keleti) folt helyén volt a páros lótemetkezés, s itt kerülhetek elő mindazok a leletek, amelyek részben a lovak felszereléséhez, részben a kocsihoz tartozhattak, s amelyeket a gyöngyösi lelet ismertetésekor így részletezve be is mutattunk. Nem kétséges a vekerzugi analógiák alapján, hogy a gyöngyösi leletnek eddig kellő figyelemre nem méltatott (Márton i. m. III. t. 6—17. számú darabjai), az egyik végükön kampósan hajlított, a másik végükön hurokszerűen képezett vastárgyai ugyanolyan rendeltetésűek, mint a vekerzugi 12. sír megfelelő példányai. A gyöngyösi leletben több darab került elő, egy részüknek a méretei is nagyobbak (Márton i. m. III. t. 14—17), sőt egynek a kampós vége lemezszerűen még ki is szélesedik (Márton i. m. III. t. 13). Valószínűleg kocsikerék-abroncs maradványait kell látnunk a Márton i. m. III. t. 1—5. számú ábrák tárgyaiban. Talán a legfontosabb, amit a gyöngyösi lelettel kapcsolatban figyelemre kell méltassunk az, hogy a leletegyüttesben öt, jellegzetesen szkítának mondható póznavégdísz is jelentkezik (Márton i. m. I. t. 10—13; V. t. 1—2), őzalakkal díszített bronz csörgők.

A Márton Lajos által feltárt embersírokon kívül a korábbi földforgatás egész csomó további embersírt dűlhatott fel. Erre mutatnak a lelőhelyről előkerült, szórványként kezelhető azon leletek, amelyek részben férfi, részben női sírok mellékleteiként tekinthetők. Ezekre a lelőhely anyagának ismertetésekor szintén utaltunk. Itt csak arra szeretnénk még rámutatni, hogy a mellékletek egy része harcos férfi sírjára vall, mégpedig Márton i. m.-ban a II. t. 3. és 4. ábrákön bemutatott lándzsahegyek és a II. t. 1. ábra karos baltája, s talán a lelet kései közül egyik vagy másik darab. Igen fontosnak tartjuk a Márton-féle ásatásból származó 7. sír mellékleteként előkerült jellegzetes egyélű szkíta tőrt (Márton i. m. II. t. 5).

Összefoglalóan megállapíthatjuk, hogy Gyöngyösön valószínűleg ugyanaz volt a helyzet, mint Vekerzugon. Elkülönítve jelentkezhettek a ló- és ember-temetkezés. A kettős ló- és a hozzátartozó kocsitemetkezés a vekerzuginál a kocsi-felszerelés szempontjából gazdagabb lehetett, s főként jellegzetesebb. Erre mutat a kampósan meghajlított vaspálcák nagyobb száma is. A bronz kolompok és póznavégdíszek ilyen környezetben, leletegyüttesben való előfordulása döntő jelentőségű az egész kör megítélése szempontjából. S ezt csak aláhúzza az a tény, hogy az

ugyanahhoz a temetőhöz tartozó 7. sírból a már említett szkíta tör is előkerült. Rá kell itt még mutatni arra is, hogy a temetkezés ritusa kizárólag a hamvasztás, s ezt alkalmazták úgy látszik a kettős lótemetkezés esetében is. Legalábbis a leletleírásból sehol sem tűnik ki, hogy lócsontvázszerkek kerültek volna elő, ami két eltemetett ló esetében feltétlenül várható lenne. Ez egyúttal magyarázatát adja annak a temetőtől kb. 25 m távolságra, északra fekvő porhanyós és égett földterületnek is, amelyet kőrakás zárt körül. Ez nem lehetett más, mint a hamvasztás, a halotti máglyák helye.

A következő itt tárgyalandó lelőhelyünk a diósgyőri. Sajnos mint láttuk, az előfordulás körülményeiről semmit sem tudunk, s az előkerült anyag maga is elég szegényes. A megmaradt leletekből ítélve, a sírok anyagának tekintélyes része elveszett. Megállapítható azonban, hogy itt három ló eltemetése egészen bizonyos, ugyanis a három vaszabla megmaradt. Megmaradt a lószerszámon alkalmazott kétfülű, lapos bronzphalerák egyetlen példánya is, teljesen egyező a vekerzugi típusokkal. Figyelembe véve most már azt, hogy a kampósan hajlított vaspálcák ebből a leletből is ismerősök, feltehető, hogy itt is egy páros lótemetkezést találtak, amelynek mellékleteként kocsi- vagy iga (?) alkatrészek is szerepeltek (Gallus—Horváth i. m. LXVIII. t. 11. 17, 7, 12, 13, 16—18). Tehát olyan típusú kocsival kombinált páros lótemetkezést dúltak fel itt, mint aminőket Vekerzugban és Gyöngyösön megfigyelhettünk. Ezenkívül lehetett egy önálló lótemetkezés is. Érdekes a leletben előforduló, eddig megfelelő analógia nélkül álló vasvödör, valószínűleg lóitató vödör (Gallus—Horváth i. m. LXVIII. t. 6, 8, 15), amelynek fogója lehetett a Gallus—Horváth i. m. LXVIII. t. 9. ábráján bemutatott, két végén visszahajlított, ívben meghajló vaspálca. Ember, méghozzá harcos sír jelenlétére utalnak a Gallus—Horváth i. m. LXVII. t. 11—12. ábrákon bemutatott vaslándzsák és az ugyanitt a 15. ábrán bemutatott karos balta. A temetkezés ritusát illetően ez alkalommal is, hasonlóan a gyöngyösi lelethez, hamvasztásról beszélhetünk. Erre mutatnak az egyik vaslándzsa és a hajlított vaspálcák deformált volta.

A harmadik lelet, amellyel itt kissé részletesebben foglalkoznunk kell, a mezőnyéki. A négy vaszabla négy lósírról beszél, s ez a vekerzugi tapasztalatok alapján valószínű is. Itt úgy látszik, a kocsival kapcsolatos páros lótemetkezés eddig nem került elő. Egy lósírban gazdagabb, díszesebb lószerszámok lehettek; ezt árulják el egyrészt a már ismert kétfülű bronzphalera, továbbá az itt első ízben jelentkező zárt, vastag bronzkarikák, amelyek akasztófülletel voltak ellátva (Gallus—Horváth i. m. LXVII. t. 8—9). Kérdéses a rendeltetése a Gallus—Horváth i. m. LXVII. t. 10. ábráján bemutatott, kampósan képzett vasláncnak, még leginkább álladzóláncnak vélnénk. Harcos sírjára mutat a két, a diósgyőrrivel egyező típusú vaslándzsa. Érdekes, hogy az egyetlen hitelesnek tekinthető, ebből a körből származó harcos sírban (Vekerzug 8. sír) is két vaslándzsa volt.

A mezőnyéki lelettel egyelőre le is zártuk a vekerzugi típusú lelőhelyek sorát. Vannak még leletek, amelyekből csupán a szóbanforgó vaszablatípus

ismerős, az előfordulás körülményeinek minden ismerete nélkül. A hazai lelőhelyek közül ilyenek a cersszegtomaji, a mártónfalvai, a külföldiek közül a waatschi, a schandorfi, a kassai lelőhelyek példányai. Van azonban az ide-sorolható leleteknek egy olyan köre is, amelyben a szóbanforgó vaszablatípusok embersír mellékleteként jelentkeznek.

Egészen bizonyosan ilyen az oberpullendorfi sír. Halom alá történt urnatemetkezés melléklete volt többek között egy vaslándzsához hozzározsdásodott fenti típusú vaszabla. Ugyanilyen környezetben (Hallstatt C? típusú halmos temető területén) került elő különben a szórványként kezelt schandorfi példány is.

Minden hiányos adatunk ellenére itt említhetjük a tápiószelei 143. sírt. A hamvasztásos sír mellékletei között említ az ásatási napló »összecsuklott és összerozsdásodott« vaszablát. Nagy kár, hogy erről a zabláról pontosabb leírásunk, vagy rajzunk nincs, s maga a zabla elveszett. Az eddigi megfigyelések után azonban nagyon valószínűnek látszik, hogy ebbe a típusba sorolható zabláról van szó. A 145. sír, mint láttuk, csontvázas embersír, amelynek mellékleteiként két lófej is szerepel, más mellékletekkel együtt. A sírről készült igen rossz fényképfelvétel alapján nem állapítható meg, vajjon nem feldúlt sírról van-e szó? Az ásatási napló nem beszél ilyen megfigyelésről. Az eddig megfigyelt temetkezési szokástól eltérő lenne az a jelenség, hogy embersír mellékleteként lócsontvázrészecskék is szerepelnek. Amíg további adatokat nem nyerünk, ezt a megfigyelést csak fenntartással fogadhatjuk.

Csak szórványos leletként kezelhetjük a mátészalkait. De valószínűnek látszik, hogy itt is embersír mellékleteként került elő vaszablatípusunk. Fontosak a Nyíregyháza—nyírfautcai temető leleteiből levonható tanulságok is. Az együtt tartott leletek egy gazdagabb női sírra utalnak. Törött bronzkarperecének díszítése (XII. t. 3) rokon a vekerzugi 9. sír (Csallány—Párducz i. m. XLVI. t. 4.) karperecével.

Ott is a karperec végét két rovátkolt sáv díszíti, s a sávok közötti simán hagyott felületet egy-egy dőltkereszt, Vekerzugon bekarcolt zeg-zug vonaldísz. Igen fontos az a jelenség is, hogy a nyíregyházi lelet tárgyai között, két elektronborítású kúposvégű spirálisos függő is szerepel. Mindehhez hozzá kell tenni azt, hogy a nyírfautcai és a valószínűleg ugyanahhoz a temetőhöz tartozó pazonyiutcai sírok, a Nyíregyháza—közvágóhídi szkíta-kori temető sírjaival együtt egységes képet nyújtanak. A kizárólag hamvasztásos temetkezéseket mutató urnasírok edénytípusait a legszorosabb szálak kötik egyrészt a kustánfalvi¹⁹ csoport anyagához, másrészt a délebbre fekvő Tisza-menti lelőhelyekhez. E kapcsolatok részletezésére ez alkalommal nem térünk ki, annyit azonban itt is meg kell jegyezni, hogy a nyíregyházi temetők anyagában többször szerepel pl. a négykarélyos peremű tál, amelynek eredete minden bizonnyal

¹⁹ J. Böhm a J. M. Jankovich, Skythové na Podkarpatské Rusi. V Praze. 1936. (a továbbiakban Böhm—Jankovich).

a lausitzi kultúrában keresendő és több példánnyal van képviselve a kustánfalvi csoport anyagában.²⁰ Fel kell itt hívni a figyelmet arra is, hogy a pazonyiutcai temetőrész megmaradt leletei között olyan tárgyak is vannak, amelyek a temető egy részének korábbi datálását is megengedik. A kimmer kör korai leletanyagának jellemző darabjai azok a szíjelosztó bronzgombok, amelyek egy példányát ebből a temetőrészből be is mutattuk (XI. t. 1a, b). Jól ismerjük ezeket, hogy csak egy példát említsünk, a füzesabonyi kora-vaskori I. és III. sírokból.²¹ Szerepel a pazonyiutcai leletek között az az egyfülű bronzgomb típus is (XI. t. 2a, b), amelynek analógiái többek között az ugrai leletben is megvannak.²² Kétségtől e temetőrész korai darabjai közül való (Hallstatt B/C, vagy C első fele) a lelet darabjai között említett belül üres bronzkarperec is. Ezek a jelenségek a temető hosszabb ideig tartó használatáról tanúskodnak, s feltehető az is, hogy a sírok nagyobb részében a lausitzi kultúra alaprétegű őslakosság temetkezett. Vízszintes stratigráfiája látszik itt a temetőnek, s a temető korábbi része a Pazonyi-utca területére esik, ennél későbbi a temető nyírfautcai területe.

A Wymysłowo-i példány esetében sem kétséges, hogy embersír mellékleteként fordult elő zablatípusunk. Itt érdekes, hogy a leletek zömét adó magyar területtől oly nagy távolságra az arcosurnás és lausitzi kultúrák keveredését mutató sírcsoportban bukkan föl.

Az elmondottak után megállapíthatjuk az alábbiakat:

1. Vaszablatípusuk jellegzetes temetkezési ritussal kapcsolatos, amely idegen eddig Magyarország területén. Egy temetőn belül, de az embersíroktól elkülönülve jelentkező ló (Vekerzug, Diósgyőr, Mezőnyék) és páros lótemetkezések (Vekerzug, Gyöngyös, Diósgyőr) jellemzik előfordulását. Ez utóbbi esetben a jellegzetes mellékletek között kocsialkatrészek is szerepelnek. Több esetben embersír mellékleteként is találtuk vaszablatípusunkat, mint Oberpullendorf, Tápiószéle 143. sír, Nyíregyháza—Nyírfautca, Mátészalka, Wymysłowo, Schandorf? Waatsch? Mártonfalva?, Kosice?, Cserszegtomaj?.

2. A lótemető részben is külön csoportot látszanak alkotni a páros és egyes gazdag lósírok.

3. A páros és egyes lótemetkezésekkel kapcsolatban minden esetben harcos sírja, illetve arra utaló fegyvermellékletek is kerülnek elő (Vekerzug, Gyöngyös, Diósgyőr, Mezőnyék), ha nem is a sírből, de a közvetlen közelből.

4. Gyöngyösön a páros ló- és kocsiemtemetkezés tárgyai között jellegzetes szkíta-kori tárgyak kerültek elő (kolompok, póznavégdíszek).

5. Megfigyelhető, hogy e páros és egyes lótemetkezések olyan embersírok között kerülnek elő, amelyeket kerámiájuk és egyéb fém- és gyöngymellékleteik alapján (pápaszemesgyöngy, karperec, vascsákány, szkíta egyélű tőr, bronz-

²⁰ Böhm—Jankovich i. m. XVIII. t. 3.; XIX. t. 1—2.

²¹ Gallus—Horváth i. m. I. t. 3—7; t. 4—7.

²² U. o. XVI. t. 5—6. ábrák.

és vasnyílhegyek) szkíta-koriaknak tartunk (Vekerzug, Gyöngyös). Ezt a szkíta-kori környezetet még jobban igazolják az egyes embersírokból előkerült példányok (Tápiószéle 143. sír, Nyíregyháza—Nyírfa-utca, Mátészalka).

6. Szentes—Vekerzugon a hamvasztásos ritust eddig két sír mutatja, a többi embersír és az összes lósírok korhasztásos módon voltak elhantolva. Ez utóbbi embersírok között túlnyomó a hanyattfekvő, nyújtott helyzetű (hét esetben), s csak egy esetben figyelhetjük meg a zsugorítva temetés szokását. Gyöngyösön, Diósgyőrben, Nyíregyházán kizárólag hamvasztásos temetkezéssel kapcsolatban lép fel ez az új tárgyi forma.

Mindebből az következik, hogy új temetkezési szokás, új tárgyi formákat hozva mutatkozik, s ezt alig értékelhetjük másként, hogy új népeesség jelenik meg Magyarország földjén. A benyomulás útvonalát illetően a következőket mondhatjuk. Az Alföldnek a Maros, Szeged—Baja vonaltól délre eső területein sem a temetkezési forma, sem a szóbanforgó zablatípusunk eddig nem jelentkezett. Tehát ez a terület a bevonulás útjaként ezidőszerint nem vehető figyelembe. Ezzel szemben Szentes—Vekerzugtól északra, a Tisza völgyét követve, Nyíregyháza környékéig egyre sűrűsödnek a lelőhelyek. Bár eddig sem Kárpát-Ukrajna területéről, sem az Északkeleti Kárpátok előterepéről nem ismerjük a zablatípust és a vele járó temetkezési szokást, egyik útvonalként feltétlenül számbavehetjük. Erdély területe sajátságos ebből a szempontból. Sem a zablaforma, sem a lótemetkezésnek az előbbieken ismertetett formája nincsen meg itt, de viszont a póznavégdíszeknek a gyöngyösi leletben szereplő típusai Cernyeszegen és Somhídon megvannak. Ez a jelenség a feltett kérdés szempontjából egyelőre nem értékelhető pozitív formában, de bizonyos, hogy mint erre már Fetzich Nándor határozottan utalt,²³ Erdélyen keresztül érvényesülő szkíta befolyással az Alföldünkön számolnunk kell.

Mielőtt a további megállapításokat megtennénk, a vekerzugi csoport kronológiai helyzetét is meg kell vizsgálnunk. Erre nézve az alábbi támpontjaink vannak. A wymysłowoi sírok korát, mint már láttuk, Łuka a Hallstatt D fokozatába helyezi, de nem korábbi szerinte I. e. 500-nál. Az oberpullendorfi sír korát illetően Hautmann Hallstatt C periodusát említi, Barb maga Hallstatt B-ről beszél, minden indokolás nélkül. Nem is hisszük, hogy ezt a sírt Hallstatt C végénél korábbi időkre lehetne tenni. Fontos ebből a szempontból az a jelenség is, hogy a vekerzugi csoportban eddig jelentkező phalerák lapos gömbszeletformájúak, s mindig két füllel vannak ellátva. A phaleráknak ezt a típusát, amennyire a rendelkezésemre álló irodalmat és régészeti anyagot áttekinthettem, egyetlen, esetleg a Hallstatt C végéig datálható, bronzzablaoldaltagot tartalmazó leletünk sem ismeri. Ez egyrészt annyit jelent, hogy a phaleráknak ez a típusa kizárólag a tárgyalt vaszabla formánkat kíséri, másrészt azt, hogy ennek kora vagy a Hallstatt C végére tehető, vagy még annál is későbbi. Másik érdekes

²³ N. Fetzich, Der Skythische Fund von Gartschinowo. Arch. Hung., XV. (a továbbiakban Fetzich), 36. skk.

jelenség, amire itt a figyelmet fel kell hívni, a nagyhalászi lelet két csákánya (XIV. t. 1—2). Mind a kettő jellegzetesen szkíta-kori forma, szkíta-kori temetőinkben gyakran fellép, s e lelet egyéb tárgyai sem mondanak ellent ennek az időhatározásnak. Mind a két csákány fokán (különösen a XIV. t. 1) olyan állatfej képzést figyelhetünk meg, mint aminőt vasoldaltagjaink jellemző vonásának tartunk. És talán nem tévedünk akkor sem, ha a Meszes község határában feltárt szkíta-kori temető 1. és 2. sírjában talált két vascákány gömbös végződésű fokára utalunk²⁴ ugyanilyen végződést a szóbanforgó vaszablaoldaltagok többjén is megfigyelhetünk (V. t. 2; XI. t. 3). Ezek a megfigyelések arra mutatnak, hogy ezek a csákányformák is besorozhatók bizonyos mértékig abba a hagyatékba, amelynek ezek szerint a szóbanforgó zablá- és phalera-típus a vezető formái. S az sem tagadható ezek után, hogy ez a leletcsoport a szkíta-korhoz közeláll. Mindezeket számbavéve, azt állíthatjuk, hogy az eddigiekben tárgyalt leletcsoport központi területére adható korhatározás a Hallstatt C vége (I. e. VI. század) lehet. Alátámasztja ezt a két perifériális területen jelentkező lelőhely Hallstatt C végére, illetve Hallstatt D-be való datálása. Persze a nyugati kisugárzás nem jelenthet akkora időkülönbséget, mint a távol északi, annál kevésbbé, hiszen ott a közbeeső állomás is megvan a cerszegtomaji lelettel. Ebben a vonatkozásban talán a zalamihályfalvai póznavég díszek is a két terület közti kapcsolat erősebb volta mellett szólnak.²⁵

Barb a burgenlandi *vaskohászat* kezdetét a Hallstatt C-be helyezi éppen az oberpullendorfi Hallstatt B helyezett sír alapján,²⁶ amelyet a salak elfödött. Ha ezt az időhatározást helyesbítjük is, a Hallstatt C legvégét ebből a szempontból nyugodtan elfogadhatjuk. Meglepő természetesen, hogy éppen ebben az időben jelentkezik itt egy a vasanyagot annyira felhasználó emlékcsoport, mint a vekerzugi.

A vekerzugi csoport fő elterjedési területei mai adataink alapján a Tiszának Szentestől északra fekvő völgye (XVII. t). Természetesen a Tisza mellékfolyóinak (Tápió, Sajó) folyásvidékét is ideszámítjuk. E területen belül központi jelentőségűnek látszanak Szentes—Vekerzug, Gyöngyös, Diósgyőr (Mezőnyékkal együtt) főként amiatt, hogy ezeken a helyeken az egyes lótemetkezés, továbbá a páros lovas kocsitemetkezés teljes tisztaságukban lépnek föl. E központi területhez számíthatjuk még a nyíregyházi és Nyíregyháza-környéki lelőhelyeket annak ellenére, hogy itt ezidőszerint csupán embersírokkal kapcsolatban találkoztunk a szóbanforgó vaszablatípussal. De a típus lelőhelyeinek száma itt annyira megszorodott (három is van), hogy a terület jelentősége ebből a szempontból kétségtelen. Komoly jelentőségűnek kell tartanunk azt, hogy Diósgyőr közelében lévő Ohuta—Nagysáncon őskori erődítés van, erős vaskohászatra utaló szórvány-

²⁴ Folia Archeologica I—II. kötet. 8. l. IV. t. 20., 27. ábrák.

²⁵ Fettich i. m. 47. lapon szkíta lelőhelyek térképe.

²⁶ Barb i. m. 152. l.

leletekkel. Feltárás nélkül, kelta oppidumot sejtenek benne,²⁷ de valószínűnek látszik, hogy ennél korábban, már a Hallstatt-kor idején megvolt az erőd, s talán már akkor számolhatunk kezdődő vaskohászattal. Ha ez bebizonyosodik (s ennek érdekében az óhutai földvár megvizsgálása egyik legfontosabb feladatunk), akkor könnyen érthetővé válik, hogy miért éppen ez a terület jelentkezik e vaszablátípus fő elterjedési területeként (Diósgyőr, Mezőnyék, Nyíregyháza—Nyírfautca, Mártonfalva, Mátészalka, Kassa). Ezekután a Wymysłowo-i példány eredete is eldöntöttnek tekinthető, a kassai zabla mutatja az északra vezető utat.

Az elmondottakból már kitűnt, hogy ezt az emlékcsoportot a szkítákkal szoros kapcsolatban lévőnek tekintjük. Pontosabban ezt a véleményt úgy fogalmazhatnánk meg, hogy a tiszavidéki szkíták legkorábbi rétegeiről van itt szó, sajátos temetkezési ritussal (ló és lovas-kocsitemetkezés) és a jellegzetes szkíta tárgyak egész sorával (tőr, csákány, póznavégdíszek, nyílhegyek, spirálisos függők). A szkíták által hozott vaszablákat és esetleg azok csontoldaltagjait az az őslakosság is készítette, amely talán éppen Diósgyőr környékén (Óhuta—Nagysánc) már a szkíta benyomulás előtt foglalkozott vaskohászattal. Az új urak szükséglete diktálta az új tárgyi formákat. Az eddigiekben jellemzett emlékcsoportunknak a Tiszavidék szkíta-kori leletanyagával való szoros kapcsolatát az eddigiekben elmondottakon kívül az is bizonyítja, hogy szkíta-kori lelőhelyeink nagyobb számban a vaszablákat is tartalmazó lelőhelyek körül csoportosulnak. Sajnos teljes leletkatasztert ebben a pillanatban nem tudunk adni, de elég annyit említeni, hogy pl. Szentés és Hódmezővásárhely határában hét szkíta-kori temető és telep van (Kúnszentmárton—Jaksor, Csánytelek, Szentés—Kistőke, Fábiánsebestyén—Kórógypart, Szentés-Zalota,²⁸ Hódmezővásárhely-Kishomok,²⁹ Hódmezővásárhely—Fehértó³⁰). Ugyanez a kép tárul elénk, ha a Miskolc környéki³¹ és Nyíregyháza környéki³² lelőhelyeket nézzük. Ha a vaszablás emlékcsoportunkat valóban e terület legkorábbi szkíta bevándorlóival azonosítjuk, akkor felmerül az a kérdés, hogy ezzel kapcsolatba hozzuk-e a szkíta tárgyak olyan csoportját is, mint a zöldhalom pusztai és tápiószentmártoni aranyszarvasok és fordítottkeresztalakú tegezdiszkek.

Ezeknek készítési idejére eddig elfogadott korhatározás a VI. század vége és V. század eleje között ingadozik, sőt lemegy az V. század második feléig is. Ez a korhatározás amellet szól, hogy a vekerzugi csoporttal egyidőben már Magyarországon lehettek szkíta emlékanyagunk ilyen kiemelkedő darabjai is. Tekintettel azonban arra, hogy az említett tegezveretek a póznavégdíszekhez

²⁷ Bognárné dr. Kutzián Ida szóbeli közlése.

²⁸ Csallány—Párducz i. m. 81—89. ll.

²⁹ Dolgozatok, 1940. 79—99. ll.

³⁰ Arch. Ért. 1944—45. 62—80. ll.

³¹ Folia Archaeologica I—II. k. 68—87. ll.

³² Nyíregyháza környékén többek között említhetjük a Nyíregyháza—közvágóhídi, gégényi, tiszaberceli temetőket, illetve leleteket.

hasonlóan Erdélyben is megvannak (pl. Mezőmadarason³³), itt is az erdélyi terület szerepének eldöntése a fontos. Éppen ezért a végleges állásfoglalástól egyelőre tartózkodnunk kell.

Ha a vekerzugi szkíta-csoport nyomait kelet felé követni akarjuk, akkor meg kell állapítani, hogy a közvetlenül szomszédos podoliai területen a lótemetkezéseknek az előbbieken ismertetett formája egyelőre teljesen hiányzik, annyira, hogy lócsontvázrészeket sem találtak Podolia szkíta-kori lelőhelyein. Lószerszámokból is csak két ép és egy töredékes példányt mutat be Sulimirski bronzból és vasból;³⁴ korábbi formák, mint a mi szóbanforgó zablatípusunk. Viszont továbbmenve kelet felé, a kievi és poltavai csoportok anyagával a kapcsolat szorosabbnak látszik.

Elsősorban hivatkozhatunk arra, hogy a szirmabesenyői, pilini, gyöngyösi *akinakeseket*, annak ellenére, hogy lokális eredetű formaváltozások kimutathatók rajtuk, alapjában véve a sumejkoi és vettersfeldi példányokkal képviselt típushoz sorozhatók és Ginters ez analógiák alapján korukat I. e. V—III. századokra helyezi, hozzátéve, hogy a magyarországi darabok pontos datálására semmi megnyugtató alapot nem talál.³⁵ Felhívhatjuk a figyelmet arra is, hogy a szkíta-kori anyagunkban jelentkező gömbölyűfokú csákányfajta (lásd fentebb a meszesi temető anyagában) a VI. század végére, esetleg közepére helyezhető sumejkoi kurgánból már ismerős.³⁶ Ugyanebből a kurgánból került elő az a kantárfelszerelés is, amelynek zablája és oldaltagjai véleményünk szerint kapcsolatba hozható a mi zablatípusunkkal.³⁷ A zablá és oldaltagjai egyaránt vasból készültek. Az oldaltagok két fülecyszerű lyukkal vannak ellátva és a két fülecs közti részre voltak a zablavégek reáhajlítva. De fontos az is, hogy az oldaltagok felső végei olyan állatfejekben (ló?) végződnek, amelyek valamivel elnagyoltabban a mi zabláoldaltagjainkon is jelentkeznek. Meg kell itt még jegyezni, hogy a póznavégdíszek (legtöbbször négyesével) a poltavai kormányzóság területén megszokott jelenségek, ezzel szemben a kievi csoportban aránylag ritkábban fordulnak elő.³⁸ A tárgyi emlékenyag szempontjából tehát a poltavai kormányzóság szkíta-kori régészeti leletei sok rokonvonást mutatnak a mi vekerzugi csoportunkkal. Ezzel szemben ezen a területen a lótemetkezés eddig minden formájában hiányzik. Sem önálló sírban, sem az embersírokkal együtt

³³ Roska Márton, Erdély régészeti repertoriuma I. Óskor. Kolozsvár, 1942. 178. l., 177. l. 211. kép.

³⁴ T. Sulimirski, Scytowie na zahodniem Podolu. Prace Lwowskiego Towarzystwa Prehistorycznego Nr. 2. Lwów, 1936. 104. l., VIII. t. k.; IX. t. 11.; XI. t. m. n. ábrák.

³⁵ W. Ginters, Das Schwert der Skythen und Sarmaten in Süd-Russland. Berlin, 1928. p. 28—33.

³⁶ Harmatta i. m. 125. l.; Coll. Khanenko, III. XXXVIII. t. 170. sz. ábra.

³⁷ Coll. Khanenko, III. XL. tábla, No. 333.

³⁸ M. Rostowzew, Skythien und der Bosporus, I. Berlin. 1931 (a továbbiakban Rostowzew), 460. l.

nem találtak eddig eltemetett lovat, csupán a sírban elhelyezett lószerszám (zabla) jelképezi őket (pl. Sumejko-ban is). A szokás fennállását a zabla sírba-helyezése igazolja ugyan, s Rostowzew főként erős gazdasági okokra vezeti vissza a ló hiányát az itteni sírokban. Ezen a területen az elsősorban földműveléssel foglalkozó lakosság számára a ló nagyobb gazdasági értéket képviselt, s ezért nem is vált meg tőle szívesen még ilyen alkalmakkor sem, mint a délibb, gazdagabb legelőterületekkel rendelkező steppei lakosság számára (Rostowzew i. m. 459. 1.).

Viszont az önálló lótemetkezésekkel a kievi csoport területén elég gyakran találkozunk. Kár, hogy az archaikus sírok száma igen csekély, s ezeket sem rendszeres munkával tárták fel. Úgyhogy a vekerzugi csoportunkkal egyidős, pontosan megfelelő leletünk nincs is. A IV—III. századi kurgánleletek között azonban már jónéhányat említhetünk, ahol az a temetkezési szokás fennállott. Anélkül, hogy a teljességre számot tartanánk, említjük a következőket. A Bob-riza község közelében feltárt 31. kurgánban két sírt találtak a szűzföldbe mélyítve. Az egyikbe felszerszámozott lovat, a másikba, a kurgán középpontjában lévőbe pedig harcos volt temetve (Rostowzew i. m. 436—437. 11.). Ugyanitt a 35. kurgánban két embersír mellett egy lovat is találtak (u. o. 437—438. 11.). Kapitonowka falu mellett feltárt 483. kurgánban a ló szintén külön sírkamrába volt elhelyezve (u. o. 434—435. 11.). A Galustsino mellett feltárt 3. halomban ismét külön sírt ástak az eltemetendő lónak, s Rostowzew megjegyzi, hogy e csoport más halmaiban is ismétlődött ez a jelenség (u. o. 423. 1.). Az említett lelőhelyeken tett megfigyelések indokoltta teszik azt a véleményünket, hogy a vekerzugi csoportra jellemző lótemetkezések szokását elsősorban a kievi körzet szkíta csoportjából származtassuk. A korszak kutatásának még ezen a területen is olyan hiányosságai vannak, hogy nem tudunk pontos választ adni arra az időbeli különbségre, amely a vekerzugi csoport és a kievi területek között ebben a vonatkozásban kétségtelenül megvan. De a poltavai csoporttal nyilvánvalóan meglévő kapcsolatoknak hozzánk elvezető szálait sem látjuk még tisztán. Az elmondottak is elegendőek annak bizonyítására, hogy a tárgy-típusok és a temetkezés ritusa szempontjából a vekerzugi csoportot szoros szálak fűzik a kievi és poltavai archaikus szkíta körhöz. A bevándorlás útjának iránya még kérdéses lehet, de szerencsés leletek erre nézve is megadhatják a kielégítő feleletet.

Felmerülhet még az a kérdés, hogy a vekerzugi csoportban jelentkező kocsitemetkezés nem származhat-e a legutóbb Dvořak által körülhatárolt Bylan-i kultúrából.⁴⁰ A két kultúra emlékeinek részletes vizsgálatát nem adhatjuk. Nem tehetjük ezt már azért sem, mivel a hazai emlékcsoportunk esetében egyelőre csupán annak általános jellegzetességeit vázolhattuk fel, a részleteket illetően a további kutatásoktól várjuk a megbízható adatokat. De így is elég

⁴⁰ Dvořak i. m.

támpontunk van annak megállapítására, hogy a két kultúra tárgyi emlékei, temetkezési szokása, végül időrendi helyzete között lényeges eltérések vannak. Mindenekelőtt tisztázottnak tekinthető, hogy a Bylan-i kultúra nem magában álló, területileg elszigetelt jelenség. Fő elterjedési területe Csehország középső része. Az itt szokásos kocsitemetkezések gyakoriak Dél-Németországban és Kelet-Franciaországban. A gyakoriság szempontjából Északkelet-Bajorországnak kiemelkedő szerepe van, 13 kocsitemetkezésre mutató lelőhellyel.

A kocsitemetkezéseket tartalmazó sírok halomsírok, s gazdag tartalmukat tekintve, valószínűleg e kultúra vezető rétegének, előkelőinek holttestét fogadta be. A sírknak méretei 380 × 530 cm-t elérik, a sír száját deszkafedő zárta le, amelyet a sarkokba állított cölöpök tartottak. Erre a deszkatetőre hordták azután a halmot. Ezekbe a sírüregekbe helyezték hanyattfekvő, nyújtott helyzetbe a D — É irányítású holttestet, gazdagon ellátva fegyver- és ékszermellékletekkel. A sír oldalaihoz és a holttest köré az edények egész tömegét helyezték, számuk 30—70 darab között váltakozik. Rendszeresen ismétlődik a mellékletek között disznó felének vagy negyedrészenek csontvázrésze egy-egy késsel együtt, bizonyítékául a végbement halotti tornak. Jellemző melléklet továbbá a félholdformájú, lapos kerek lapra erősített, bizonyára kultikus rendeltetésű tárgy. A holttestet vagy a kocsihoz helyezték, vagy pedig a holttest mellé volt a kocsi és az iga téve. További jellegzetes mellékletek a lószerszámrészek, zabla vasból és bronzból, ugyanilyen anyagból készült oldaltagokkal.

Fontos megfigyelés a mi szempontunkból, hogy egyetlen sírból sem került elő lócsontváz, sem annak része. Egyedül az Elbe melletti Welhotta-i lelet leírása szól lócsontvázrészekről. A feltárást nem szakemberek végezték, s igen valószínű, hogy az e sírokban általában jelentkező disznócsontokat vélték lócsontváz részeinek. A kocsi típus négykerékű, mint a mi vekezugi példányunk, de részletekbe menően az egyező, vagy eltérő vonásokat nem vizsgálhatjuk, miután a vekezugi kocsi helyreállításához nem állnak rendelkezésre megfelelő elegendő adatok. Megállapítható azonban, hogy bronzveretekben és egyéb fémalkatrészekben Bylan-i kocsi rendkívül gazdag, amit a vekezugi kocsiról egyáltalán nem állíthatunk. Rámutathatunk arra is, hogy a vekezugi 12. sír lovain talált, kampósan meghajlított, gyűrűsvégű vaspálcái viszont a Bylan-i kultúra tárgyi emlékei közül teljesen hiányzanak. Az elmondottak után minden részletesebb indoklás nélkül tudomásul vehetjük, hogy a két kultúra minden lényeges vonásában eltér egymástól. A vekezugi kör lovat vagy lovat és kocsit temet el ember nélkül. A temető embersíriai (amely temetőben a lócsontváz elkülönülten jelentkezik), amennyiben csontvázak Ny—K főirányba vannak tájolva. Az a kerámiai anyag, amely a Bylan-i kultúrát az egyéb egyezéseken kívül a délnémetországi és keletfranciaországi emlékműanyaghoz kapcsolják, teljesen hiányzik a vekezugi csoport területéről. Végül, ha a lószerszámrészeket nézzük, akkor kétségtelenné válik, hogy a Bylan-i kultúra bronzablái, illetve annak oldaltagjai a Harmatta által nyugati csoporthoz sorozott IX. típusához tartoz-

nak,⁴¹ amely a Hallstatt C első felében már kialakul, tehát megelőzi a mi vekerzugi csoportunk korát. Mindehhez hozzávehetjük még, hogy Filip és Dvořák véleménye szerint a bylani kultúra a VIII—VII. században Csehországba érkező keltákkal hozható kapcsolatba, akik rátelepülnek az itt élt urnás temetkezés szokását tartó őslakosságra. Erről a vekerzugi csoport esetében szó sem lehet. Az elmondottak természetesen nem zárják ki teljesen a kocsai átvételének a vekerzugi csoport részéről való lehetőségét. A két kultúra között fennálló kronológiai helyzet ezt megengedné. Azonban alig lehet elképzelni, hogy a két kultúra érintkezésének a kocsin kívül (amelyek azonban már így felületes vizsgálat után is eltérnek egymástól) semmi más nyoma nem maradt volna.

Felvethetjük végül azt a kérdést is, hogy a szóbanforgó vekerzugi csoportunk miért jelentkezik egymástól eltérő környezetben? Mi a magyarázata annak, hogy míg pl. Gyöngyösön, Diósgyőrben stb. kizárólag hamvasztásos, Vekerzugban pedig főként korhasztásos temetkezés szokását mutató sírok között jelenik meg a lótemetkezés. Mint már erre többen rámutattak, ez a kérdés a a kora vaskor megelőző lakosságának problémájával függ össze.⁴² A Tisza völgyének bronzkor végi és kora vaskori népi és kulturális viszonyairól megbízható adataink alig-alig vannak. Itt is az anyaggyűjtés és közzététel problémája előtt állunk. De annyit már most is látunk, hogy a lausitzi kultúra jelentősége éppen ezen a területen rendkívüli módon megnőtt. Nem lehet pl. azt véletlennek tekinteni, hogy Debrecen és Nyíregyháza környékén eddig felgyűjtött késő bronzkori (?) és kora vaskori leletekkel kizárólag hamvasztásos temetkezés jár együtt,⁴³ ugyanakkor az itteni szkíta-kori temetőinkben is kizárólag hamvasztásos temetkezésekkel találkozunk, sőt e temetők kerámiai formakincsét is szoros szálak fűzik itteni lausitzi kultúránkhoz.⁴⁴ Ugyanilyen jelenség figyelhető meg Szeged és Szentes környékén, ahol a lausitzi kultúrához tartozó lelőhelyeken hamvasztásos, zsugorított csontvázas és nyújtott csontvázas temetkezések egyaránt előfordulnak.⁴⁵

Ugyanekkor szkíta-kori temetőink ezen a területen a temetkezési szokások szempontjából ugyanezt a tarka képet mutatják. Feltételezhetünk ugyan más befolyásokat is, de nagyon valószínű, hogy a helyi, zsugorított temetkezés szokását őrző őslakosság mellett itt is elsősorban a lausitzi kultúra igen erős befolyása alakítja ki a korai vaskor kezdetének képét. Persze a kép még nem elég világos, s ezért a következtetések levonásában az ilyen vázlatos utalásnál nem is mehetünk messzebb.

Feladatunk ez alkalommal az volt, hogy a Szentes—vekerzugi ásatások eddig előkerült anyagát a tudományos nyilvánosság elé tárjuk. Ezzel kapcsolat-

⁴¹ Harmatta i. m. 129. l.

⁴² Harmatta i. m. 101., 112. l., Bottyán Árpád kéziratban meglévő, Magyarország szkíta-korát tárgyaló munkájában.

⁴³ Patek Erzsébet szóbeli közlése.

⁴⁴ Az anyaggyűjtést Patek Erzsébet végzi.

⁴⁵ Foltiny István kéziratban meglévő anyaggyűjtése.

ban igyekeztünk a vekerzugi leletek köréhez sorozható, ma feltalálható leletek kataszterét adni. Megállapítható volt, hogy itt egy sajátos temetkezési szokás kapcsán, jellegzetes emléanyagot felmutató leletcsoport határolható körül, amelynek elterjedési területe a Tisza völgyének a Maros torkolatától északra fekvő szakasza, beleértve a mellékfolyók völgyeit is. E központi területnek vannak kisugárzásai észak (Kosice, Wymysłowo) és nyugat felé (Cserszegtomaj, Oberpullendorf, Waatsch, Schandorf). Ennek az emlékcsoportnak a korát I. e. VI. századra lehet helyezni.

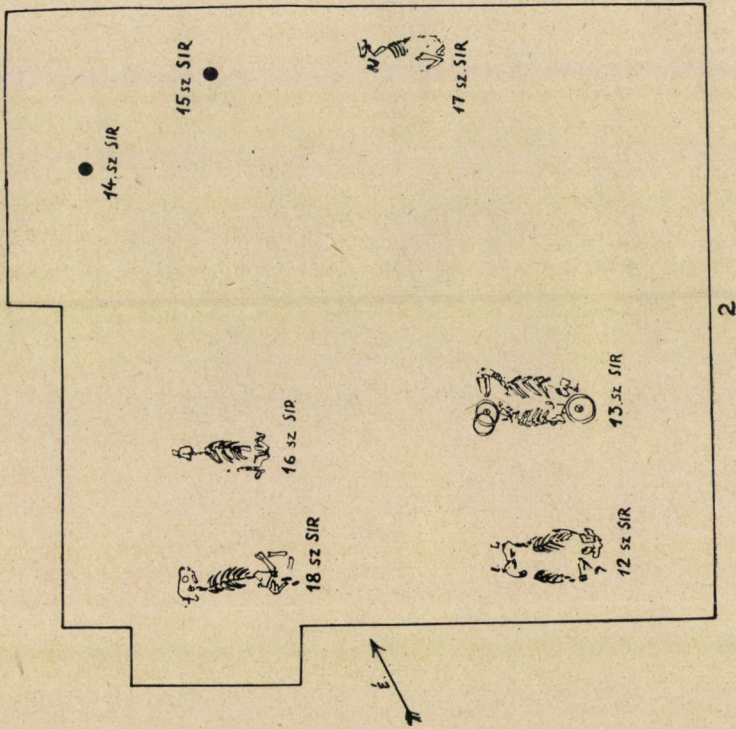
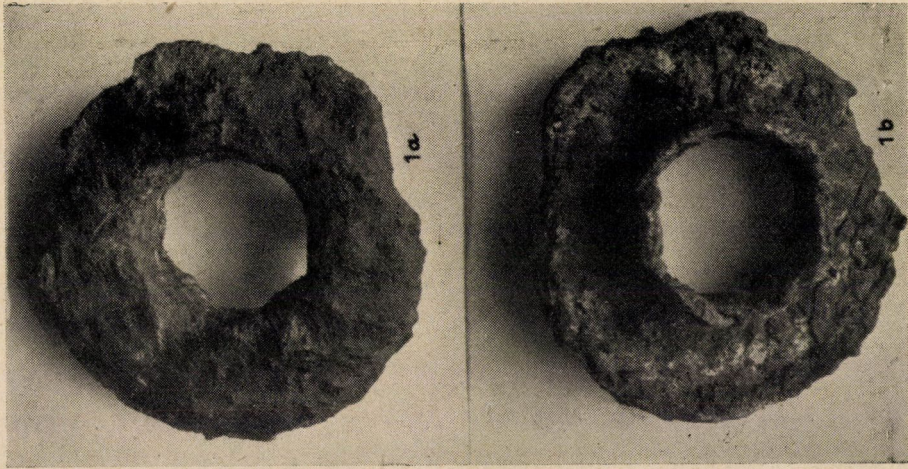
Ezt az emlékcsoportot a szkíták első hullámának tartjuk, a bevándorlás útvonala még kérdéses. Ezidőszerint sem Erdélyből, sem az Alföldnek a Maros-völgy, Szeged—Baja vonal alatti részéről ezt a temetkezési formát nem ismerjük. A jellegzetes vaszablátípust helyben gyártja a kohászathoz értő helyi őslakosság, a szkíták által hozott fém- és csontminták után. Meg kell jegyezni azt is, hogy e sajátos temetkezést feltüntető lelőhelyek anyagában mindig felbukkannak a harcost jellemző mellékletek, annak jeléül, hogy a temetkezési mód ez emlékcsoport vezető, előkelő rétegének sajátja. Ezt mutatja különben a lovak gazdag szerszámozása is.

A kultúra idegen származása mellett szól a vekerzugi lovak csontanyagának vizsgálata. Amint kiderült⁴⁶ e lovak a keleti lócsoporthoz egyik igen jelentős fajtájához, a tarpanhoz tartoznak. Eredetének helye Dél-Oroszország és Ázsia nyugati és északnyugati területei; fő elterjedési területe is ide esik. Meg kell jegyezni, hogy a fajta a korábbi alföldi lelőhelyeinken már jelentkezik, de más fajtákkal keverten. Amikor idegen temetkezési mód, új tárgyi formák lépnek fel zárt területen, a lócsontanyag-vizsgálatok eredményeit is főként ebből a szempontból kell értékelnünk. Kiderült a vizsgálatokból az is, hogy a ló tartás különböző fogásait pl. (herélés) értő népé a temetkezés, s a ló anatómiáját igen ismeri. Erre mutat az, hogy a lovak ily módon való sírbatétele csak bizonyos izmok átvágása után történhetett meg. A lónak a temetkezési szokásokban való nagy szerepe mutatja, hogy e nép, vagy népréteg életében a ló talán a legfontosabb termelési eszköz.

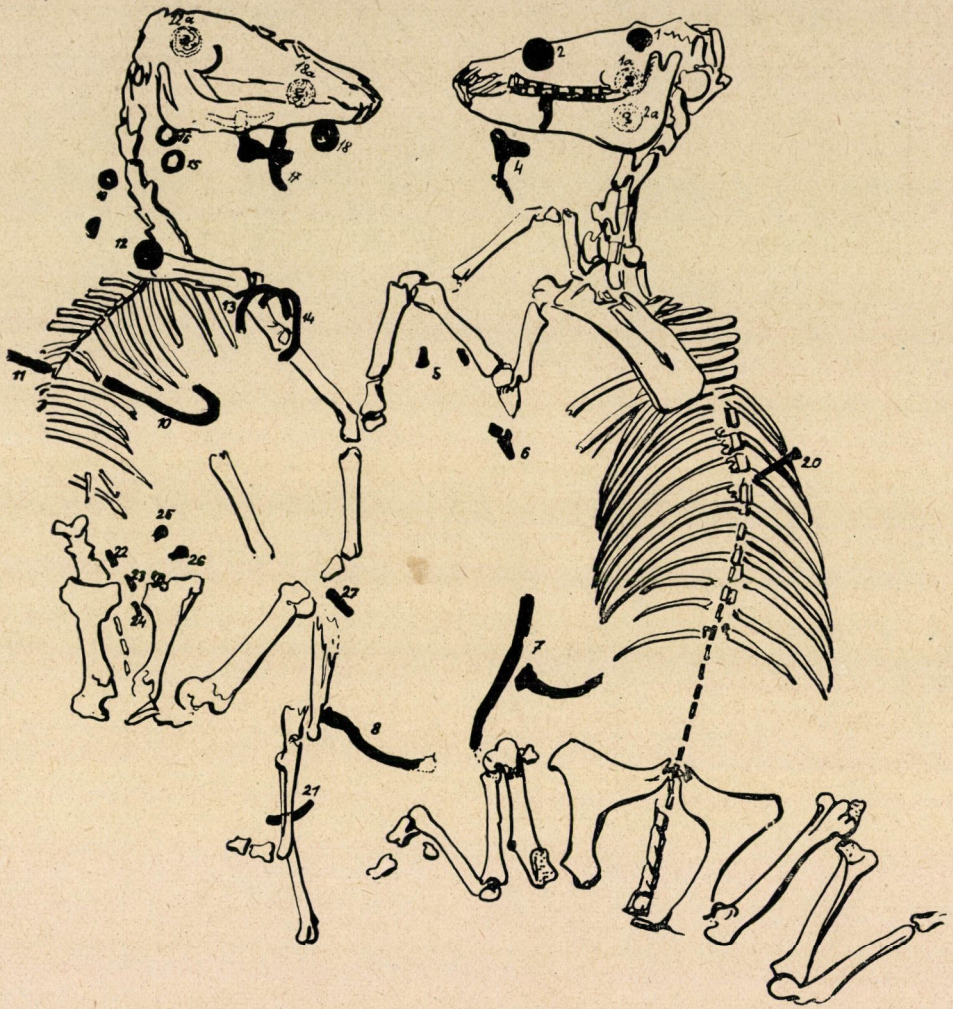
A vekerzugi anyag közzétételével a kérdések aránylag kis részére sikerült megnyugtató választ adni. Több problémát vetettünk fel, mint oldottunk meg; ez azonban a kevés hiteles anyagban is leli magyarázatát. A további szkíta-kori kutatások számára a felvetett kérdések megoldása döntő jelentőségű.⁴⁷

⁴⁶ Lásd Bökönyi Sándornak az Acta Archaeologica II. (1952) 1—3. 173—181. lapokon erről a tárgyról megjelent dolgozatát.

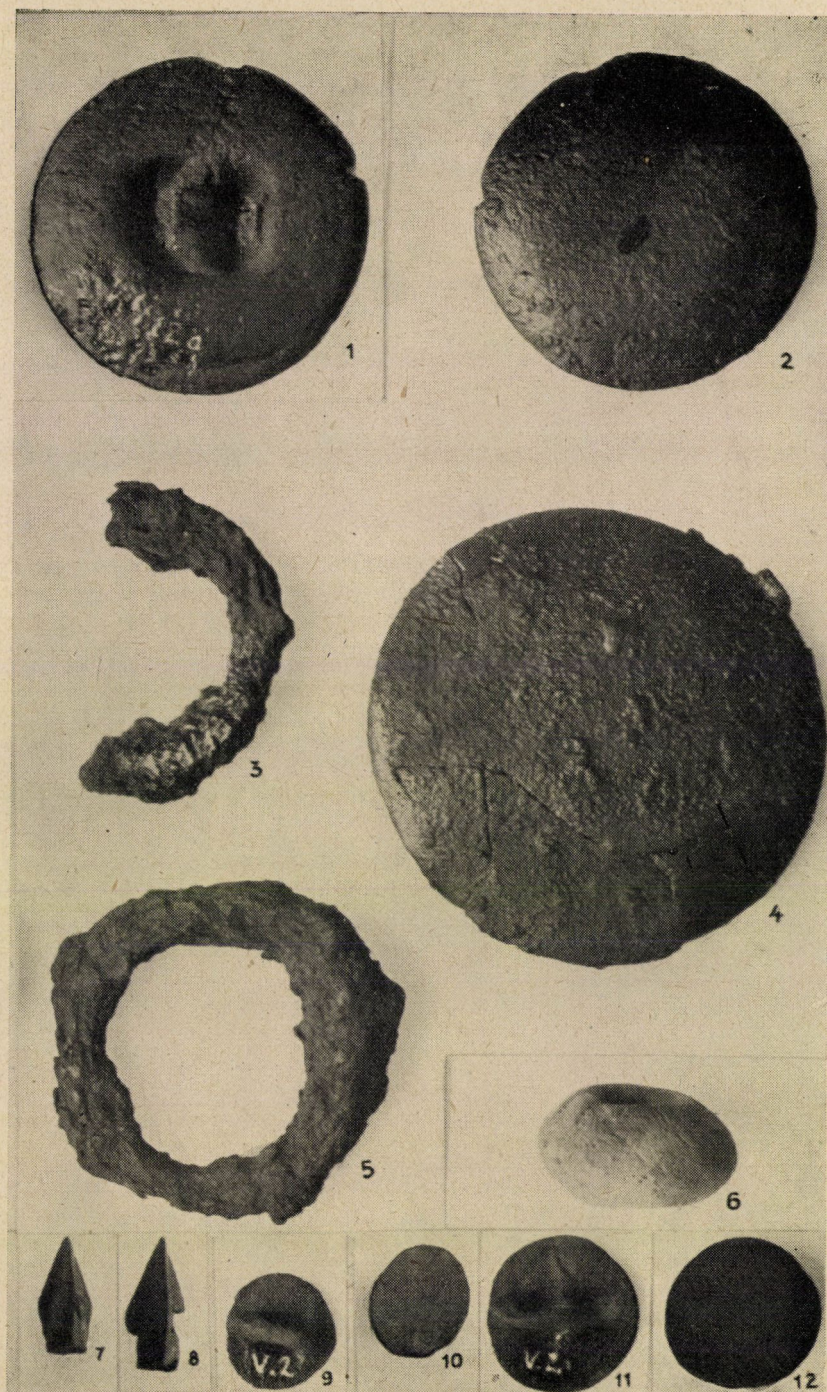
⁴⁷ E dolgozat francia nyelvű fordítása az Acta Archaeologica II. (1952) 1—3. 143—169. lapjain bővebb képanyaggal jelent meg.



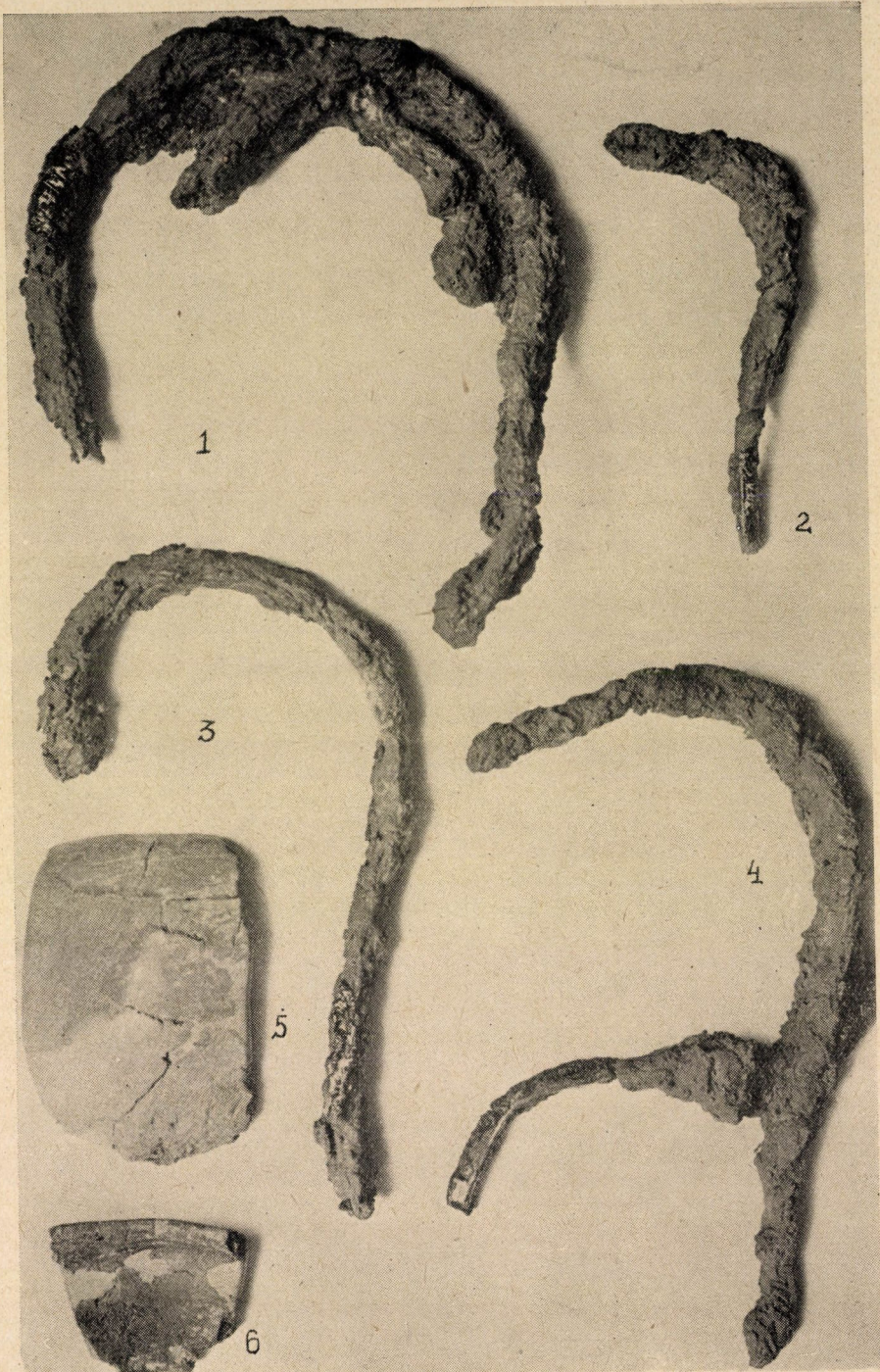
I. tábla



II. tábla



III. tábla

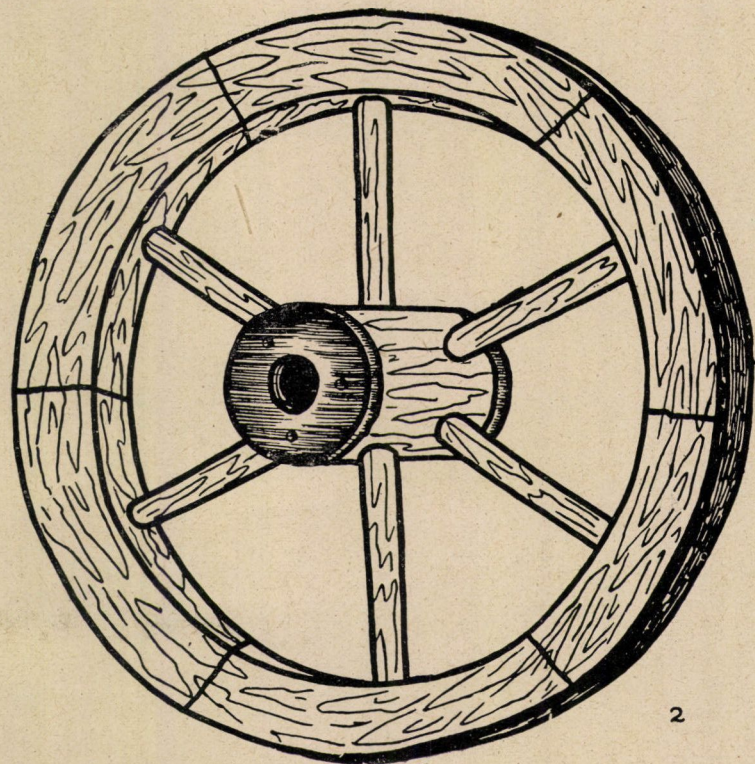
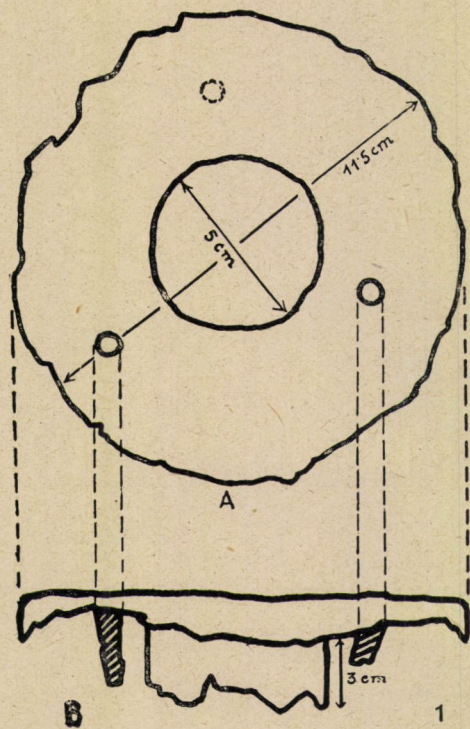


IV. tábla

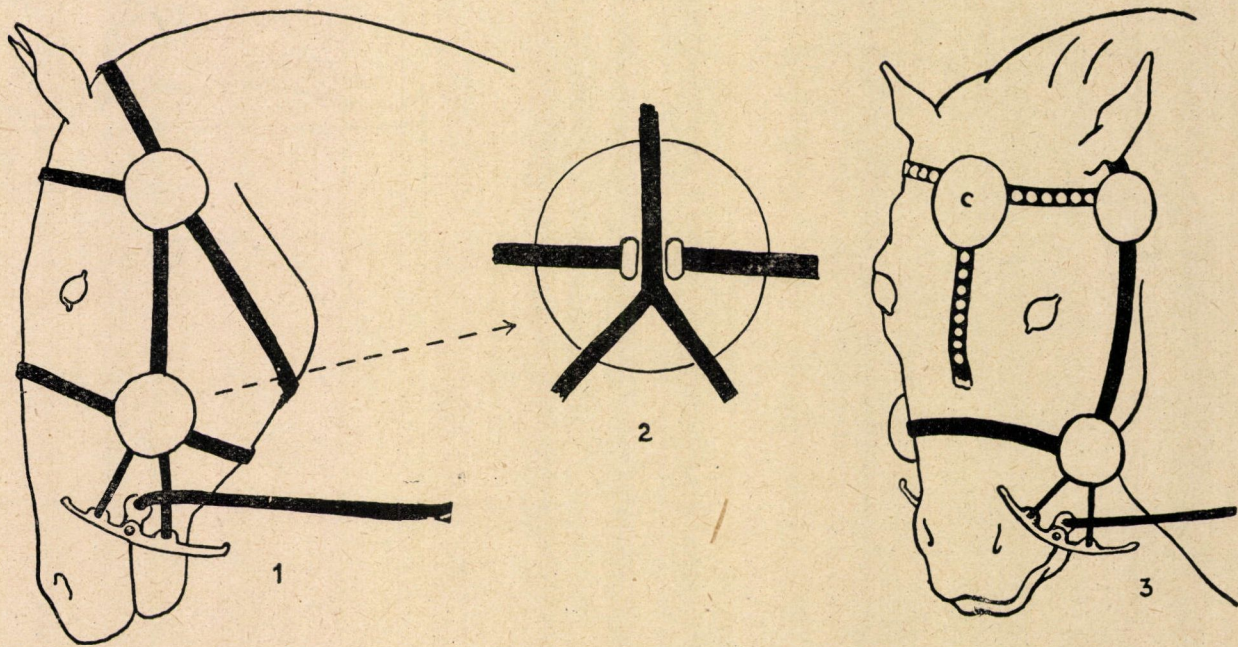


V. tábla

*VI. tábla*



VII. tábla



VIII. tábla

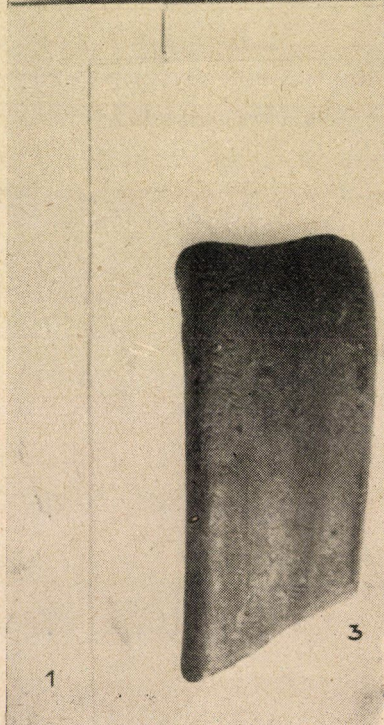
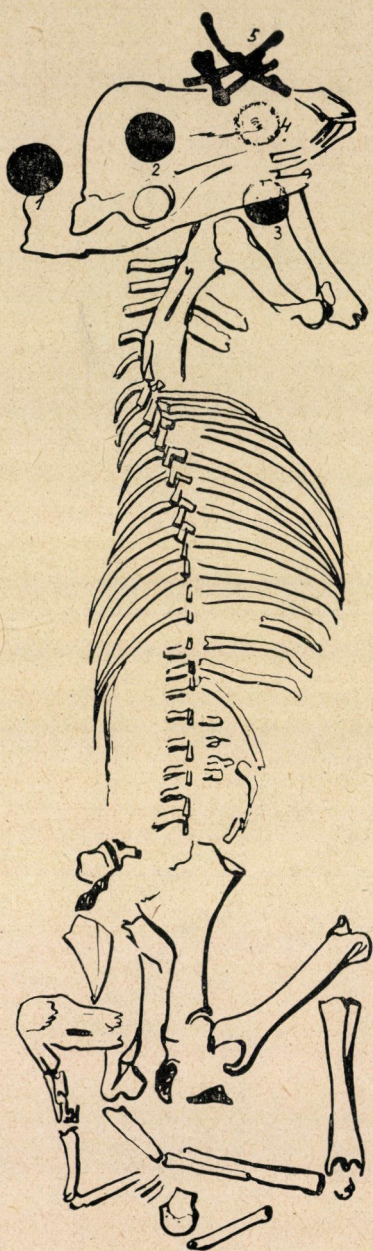


1a

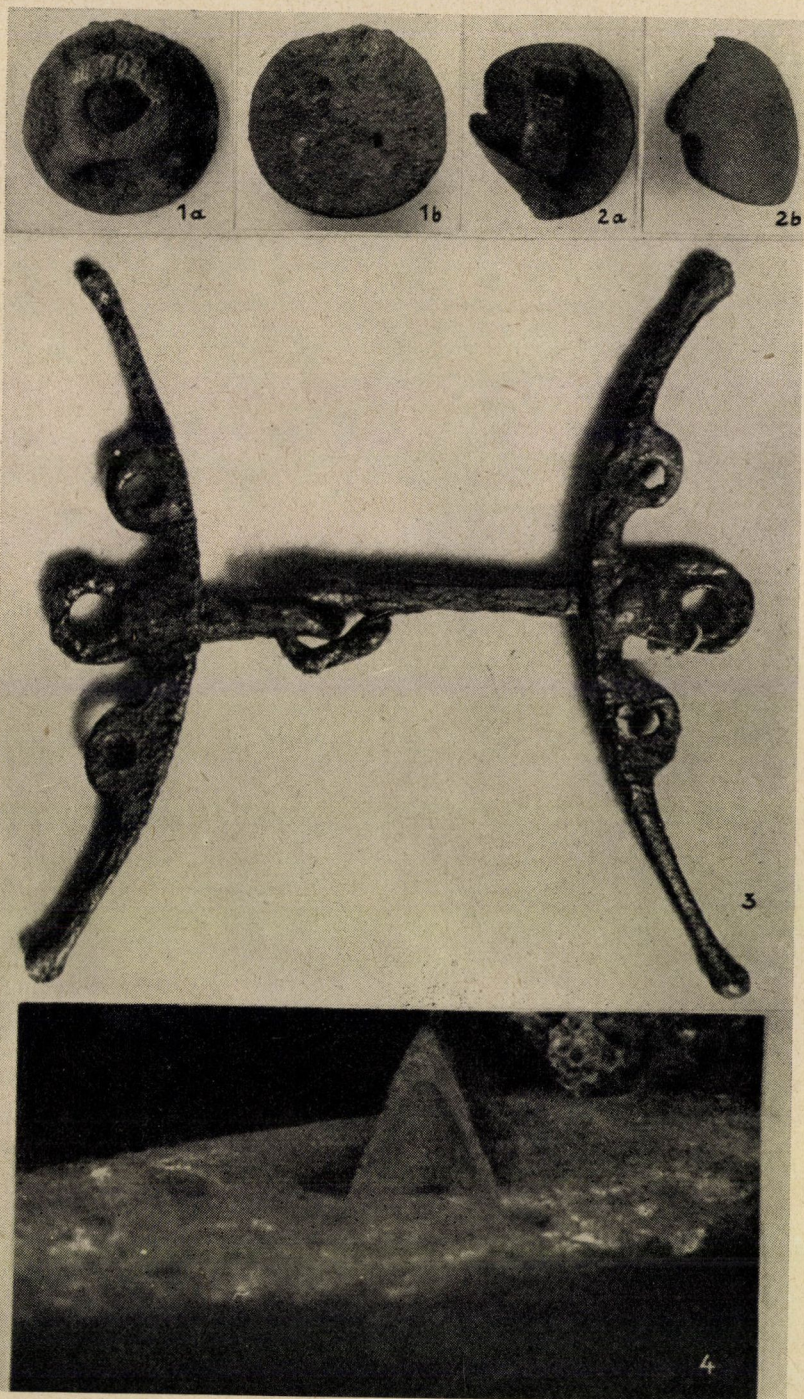


1b

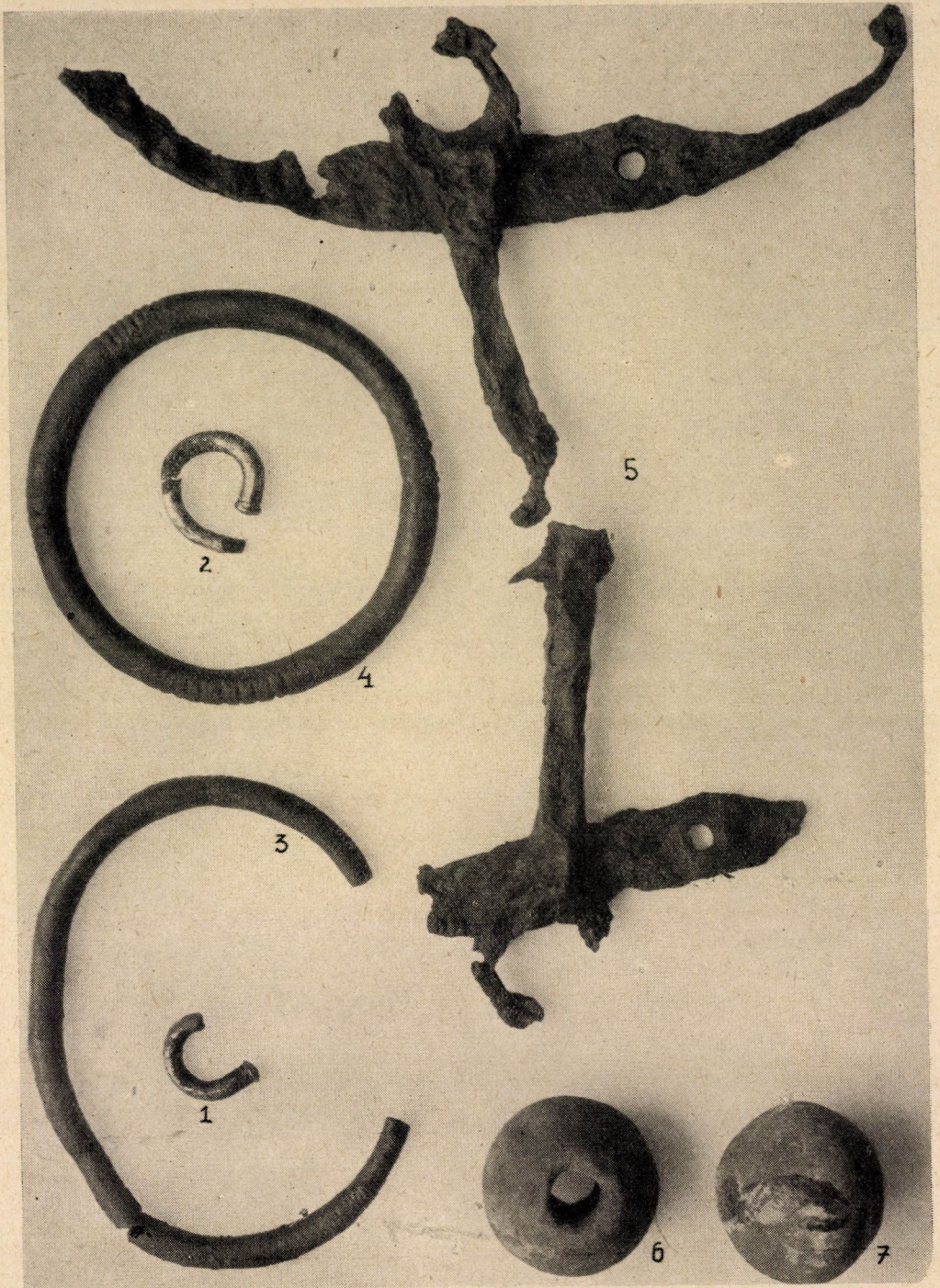
IX. tábla



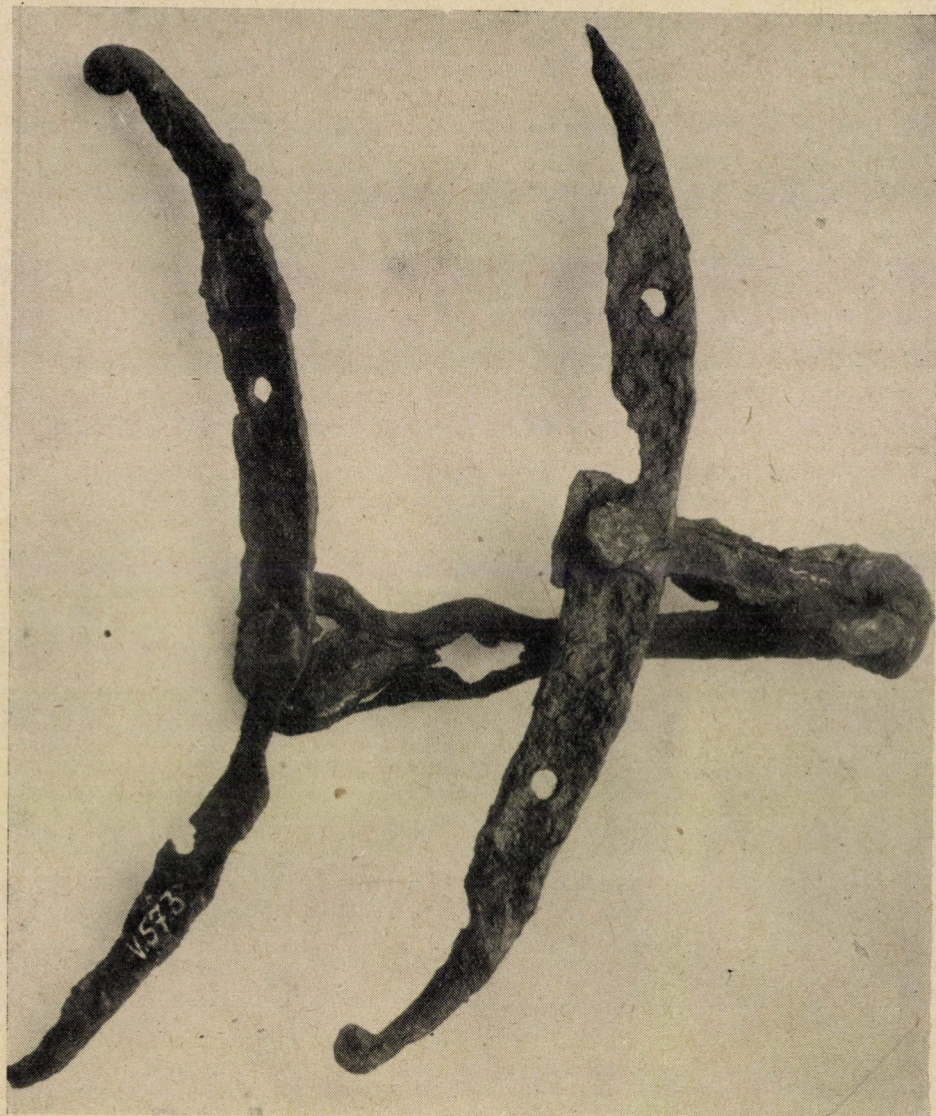
X. tábla



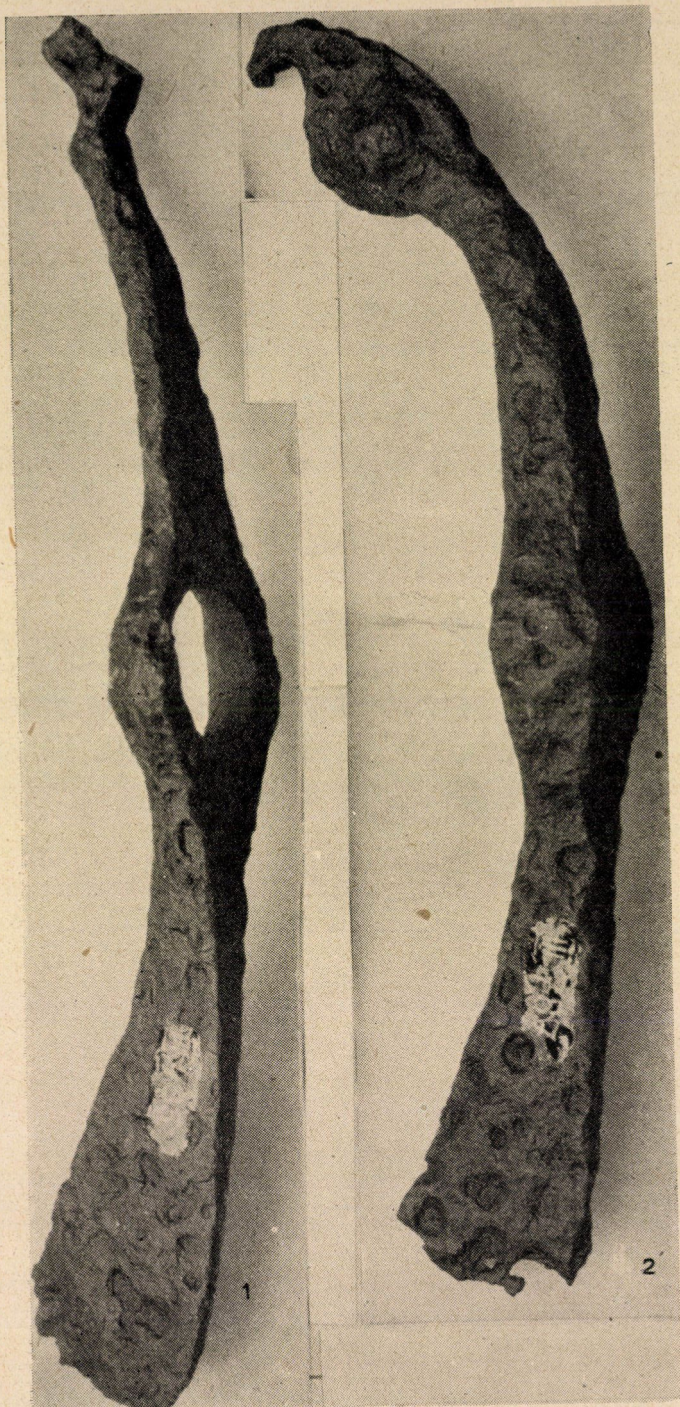
XI. tábla



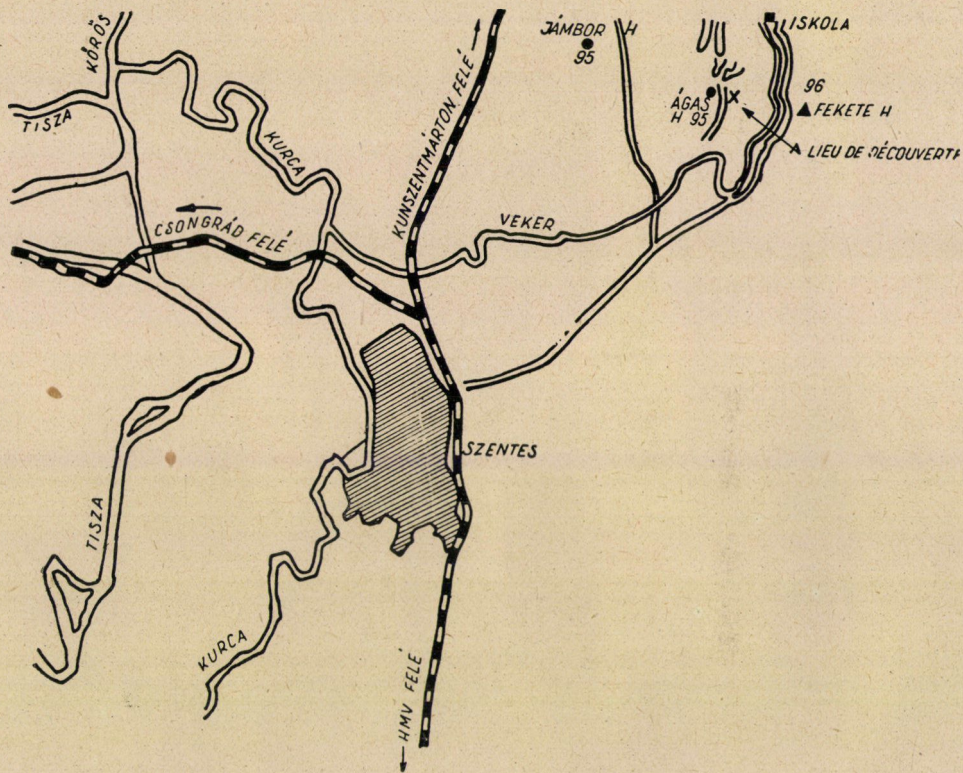
XII. tábla



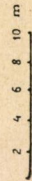
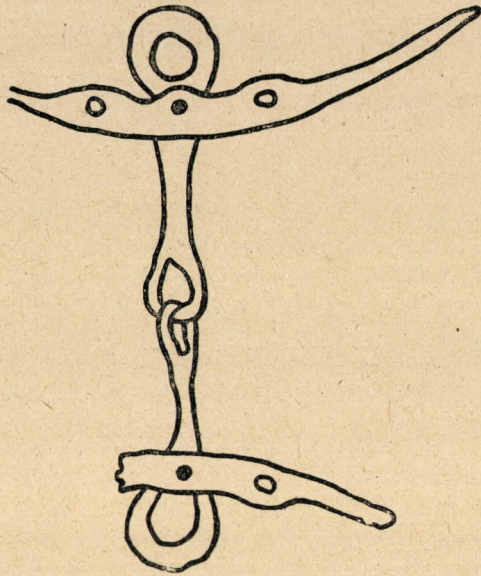
XIII. tábla



XIV. tábla



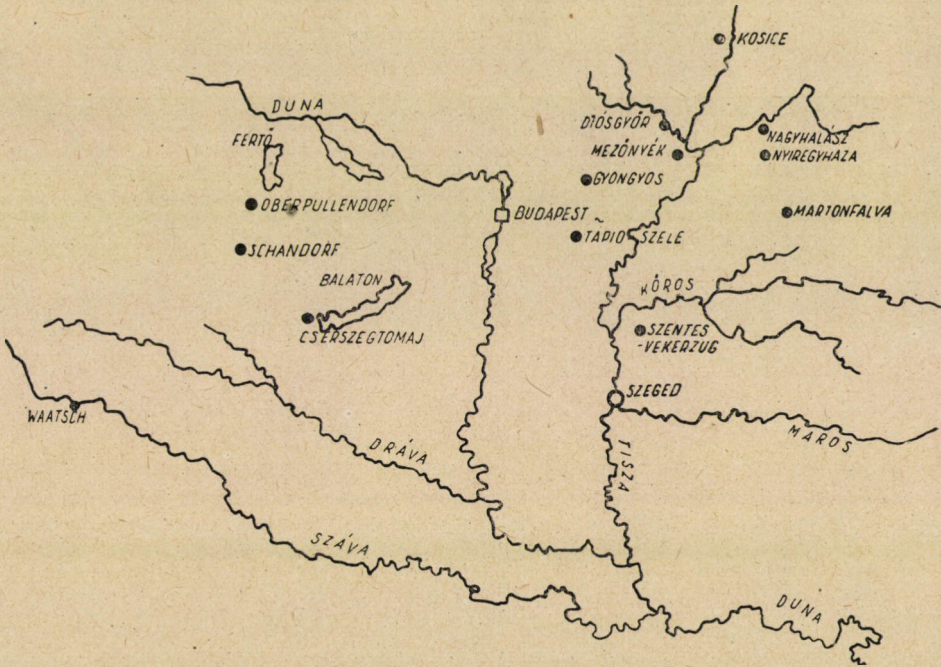
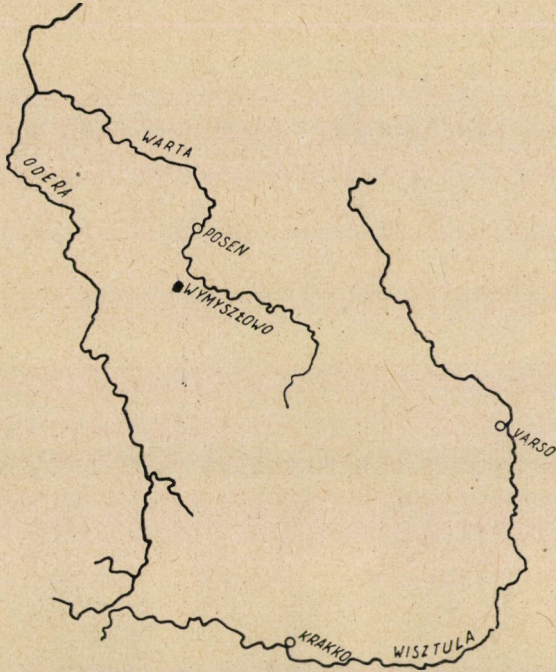
XV tábla



XVI. tábla

I
12. SIR

II



XVII. tábla