

ÚJRAHASZNOSÍTHATÓ MÚLT. AZ IPARI ÖRÖKSÉG HASZNOSÍTÁSÁNAK LEHETŐSÉGEI SALGÓTARJÁNBAN

Tanulmányom¹ talán provokatívan csengő címe mögött az a szándék áll, hogy rávilágítsak az ipari múlt örökségeként üresen álló gyárépületek, rozsdáövezetek teherként nehezedő, mégis sok lehetőséget rejtő jelenségére, valamint az ipari múlt lokális identitást meghatározó kulturális örökségképző szerepére.² Ipari örökség alatt leggyakrabban az ipari tájat, volt üzemépületeket, gépeket, járműveket értene, amelyek bár egy-egy romantikus lelkű kutató számára felbecsülhetetlen értéket képviselnek, a sajtóban gyakran csupán úgy jelennek meg, mint a rozsdáövezetekkel tarkított városok barnamezős beruházási, rekultivációs, hulladékgazdálkodási problémái. Közelebről vizsgálva ipari örökség alatt azonban nem csak az ipari tájat, épületeket, tárgyakat értjük, hanem az ipari társadalom által létrehozott rendkívül összetett és számos egyedi sajátossággal bíró kulturális örökséget. A „kulturális örökség” fogalmát Sonkoly Gábor a kibolyhosodott anyaghoz hasonlította, amelyből számtalan szálát lehet kihúzni. (Sonkoly: 2016). A nemzeti kulturális örökség fogalmáról a magyar munkásság kutatásában úttörő néprajzkutató, Paládi-Kovács Attila is publikált összefoglaló tanulmányt (Paládi-Kovács: 2014). Szintén ő jegyezte meg, hogy a magyar néprajz német mintára sokáig mostohán bánt az ipari munkássággal, pedig jellegzetes életmódjukkal,³ szokása-

¹ Hivatkozás erre a tanulmányra: Nickel Vira Réka: Újrahasznosítható múlt. Az ipari örökség hasznosításának lehetőségei Salgótarjában. In: Ament-Kovács Bence – Eitler Ágnes (szerk.): *Örökségképzés, kulturális emlékezet, identitás*. 279–327. Budapest: BTK Néprajztudományi Intézet, 2023.

DOI: <https://doi.org/10.61380/978-963-567-071-0-06>

© 2023 Szerző(k), Levelező szerző: nickel.reka@abtk.hu

Kulcsszavak: munkástörténet, ipari örökség, újrahasznosítás, kulturális örökség, Észak-Magyarország.

² A szerző a BTK Néprajztudományi Intézet tudományos munkatársa. A kutatás az ELKH SA-35/2021 *Örökségképzés, kulturális emlékezet, identitás* és az NKFI K_22 142797 (NKFI K_22 143295) *Örökségkonstrukciók kortárs közösségi színtereken – Identitás, emlékezet, reprezentáció* című pályázatok keretén belül készült.

³ A teljesség igénye nélkül a magyar munkásság életmódjával foglalkozó néprajzkutatók: Paládi-Kovács Attila, R. Nagy József, Dobák Judit, Ispán Ágota Lídia, Kiss Nóra, Nickel Vira Réka. Az Amerikába vándorolt magyar munkásság életmódjával Balogh Balázs foglalkozott. A történelemtudomány oldaláról: Valuch Tibor, Bartha Eszter, Tóth Eszter Zsófia, Horváth Sándor, Alabán Péter, Kisörsi Zsófia, Vass Tibor, Csontos Györgyi, Nagy Péter, Németh Györgyi.

ikkal, folklórelemeikkel minden szempontból besorolhatóak a néprajzi tudományok „nép” fogalmába (Paládi-Kovács 2007: 7). A munkásság ennek megfelelően megjelenik a Magyar néprajz VIII., Társadalom kötetében is (Paládi-Kovács 2000). Az eddigi kutatásaim során azt tapasztaltam, hogy a kelet-közép-európai országok volt ipari városai a korai kapitalista ipari múltjukról csak elenyésző emlékeket őriznek, szocialista örökségüket pedig többnyire nemkívánatos, kellemtelen teherként értékelik. Ez a fajta hozzáállás nem segíti elő a sikeres és progresszív városi és megyei hasznosítási stratégiák megszületését. A korai kapitalizmus korszakában nagy különbségek mutatkoztak a munkások munkakörülményeiben, lakásviszonyaiban, fizetésében és élelmezésében, és bár nem egy, fordista⁴ elvek alapján működő nagyvállalatról tudunk, mégsem maradtak fenn tömegesen a becsületes, precíz szakmunka elismerését magas bérrel és szociális ellátórendszerrel honoráló gyárosok történetei. Ennek egyik oka, hogy Magyarországon a második világháború után szovjet mintára megindított „szocialista modernizáció” szerves részét képezte a kapitalista ipari múltira irányuló negatív propaganda. Ezt a múltkezelési stratégiát izgalmas összevetni az 1989-es politikai rendszerváltozást követő posztoszocialista identitásépítési folyamatokkal, melyek során kezdetben a szocialista múlt elhallgatására, átírására irányuló törekvések domináltak. Napjainkban ez a folyamat megállt, de új múltkezelési stratégia még csak halványan körvonalazódik. A volt ipari településeknek, nehézipari központoknak szembe kell nézniük múltjukkal, történetükkel, örökségükkel, identitásuk alapjaival.⁵ A hazai ipari örökségvédelem helyzetére is kedvezőtlenül hatott az 1980-as évek végén elindított iparleépítés ideológiája, mindezt tetézték az emlékezetpolitikai küzdelmek. A mindenkori kormányok pedig *„érdektelenséggel és értetlenséggel szemlélték a magyar műszaki emlékek pusztulását, meg a civil szervezetek által létrehozott műszaki gyűjtemények elvesztését.”* (Paládi-Kovács 2020a: 12) Ahhoz, hogy a nagyipari múlt emlékei kulturális örökséggé válhassanak, nem elegendő a műszaki értelmiség és az ipari városok lokálpatriótáinak áldozatos küzdelme, a lakosság és a városvezetés nyitottságára és számos szakember munkájára

⁴ Henry Ford, a Ford Motor Company alapítójának sikere a tömeggyártás módszerének kidolgozásán túl a magas bérekben, a munkások életszínvonalának növelésében rejlett, amellyel a munkásokat motiváltta a minőségi termelésben. Ford demonstrálta, hogy a kapitalizmus észszerűsíthető és moralizálható. A fordizmusról és taylorizmusról bővebben lásd: Kuczi 2011 és Nagy 2021.

⁵ Erről részletesen írt Eyal – Szelenyi – Townsley 1998. A szembenézésben nagy segítséget tudnak nyújtani az egykor volt iparvárosok társadalomkutatói összefoglaló monográfiáikkal, mint pl. Alabán Péter Ózd (Alabán 2020), Ispán Ágota Lúda Tiszaújváros (Ispán 2020), Nagy Péter Ózd (Nagy 2016), Horváth Sándor Dunaújváros (Horváth S. 2004), vagy épp jelen tanulmány írója Salgótarján esetén (Nickel 2017b).

szükség van részletesen lásd: Németh 2020). (Ezt részletesen vizsgálta tanulmányában Németh 2020) A nagyipari központoknak társadalomtudományos alapkutatósokra, interdiszplináris megközelítésekre, kreatív vitákra van szükségük ahhoz, hogy javukra tudják fordítani, ami már az övék: a múltjukat. Ebben az óriási munkában kívánok én is segítő fogaskerékként részt venni kutatásaimmal.

Salgótarján múltja és jelene

Az Észak-magyarországi régió Borsod-Abaúj-Zemplén, Heves és Nógrád megyéket foglalja magába. A régió központja Miskolc, amely az ország harmadik legnépesebb városa, és kiterjedt vonzáskörzete, intézményrendszere jóval fejlettebb Salgótarjánénál.⁶ Salgótarján, mint Nógrád megye megyeszékhelye, az egyik legrosszabb társadalmi és gazdasági mutatókkal rendelkező megyei jogú város az országban, ahol tucatnyi szegregátum található, ezek jelentős része volt ipartelepeket takar. A völgyben fekvő városban a zöldmezős beruházásra alkalmas területek száma csekély, ezzel szemben az alulhasznosított barnamezős területek aránya jelentős. Komoly probléma, hogy a barnamezős területek szinte kivétel nélkül magánkézben vannak, így nem is tudja az önkormányzat rehabilitálni és fejleszteni azokat.⁷

A mai Salgótarján területén 1850-ben még csak 128 szalmafedelű, fából-vályogból épült parasztház állt (Szvircsek 1998: 24), de 1869-ben már közel 4200 embernek, 1910-ben pedig 13.726-nak adott otthont és megélhetést (Nagy – Várkonyi-Nickel 2020: 288). A település fejlődésében az igazi fordulópontot a bányák megnyitása és a bányászat fellendülése jelentette. A bányák megnyitását hamarosan követték a nagyobb üzemek építkezései. A szakmunkásokat kezdetben külföldről toborozták, amely egészen egyedi társadalom alapjait fektette le, hiszen a lakosság túlnyomó többsége nem a településhez, még csak nem is Magyarországhoz, vagy valamely nemzetiséghez kötődött, hanem kizárólag a tevékenységhez és a bányához, a gyárhoz, a vállalatához, ahol dolgozott. A falu és község mivoltát is hamarosan kinövő Salgótarján képviselőtestülete 1922. január 27-én, minden különösebb ünneplés nélkül kimondta a település várossá nyilván-

⁶ Salgótarján Megyei Jogú Város Integrált Településfejlesztési Stratégiája 2021–2027. https://www.salgotarjan.hu/wp-content/uploads/fejlesztesidokumentumok_20220629_its.pdf Letöltés: 2023. 05. 04.

⁷ Területi Esettanulmány: Salgótarján. Szociális településrehabilitáció eredményességének értékelése 2021. 10. 31. <https://www.palyazat.gov.hu/download.php?objectId=1095506> Letöltés: 2023. 05. 04.

nítását (Szvircsek 1990: 176). Szabó Zoltán az 1930-as évek közepén járt tanulmányúton Salgótarjában, és szociográfiájában így fogalmazott:

„Salgótarján az a város, amely nem született, hanem készült. Készült pedig nem olyan szempontok szerint, hogy miként lehetne szebb és városibb város, hanem egyedül és kizárólag az üzemek szempontjai szerint. Ennek következtében ma négy Salgótarján van. Az egyik a rimai, a másik a bányai, a harmadik az üvegyári, a negyedik a Hirsch-gyári Salgótarján.” (Szabó [1938]: 231–232)

Nézzük meg részletesebben a négy vállalati városrész kialakulását, és történetét a korai kapitalizmus időszakában.

A bánya

A Salgótarján környéki barnakőszén nagyüzemi kitermelése 1861-ben kezdődött, amikor megalakult a Szent István Kőszénbánya Társulat (Szvircsek 1998: 23), amely 1868-ban állami közreműködéssel vált Salgótarjáni Kőszénbánya Részvénytársasággá.⁸ A bányaüzemek központjául Salgótarjánt jelölték ki, hiszen 1867. májusától Tarján – a befejezett vasútépítés révén – összeköttetésbe került a fővárossal is (Horváth I. 1998: 12).

Az Észak-Magyarországról, elsősorban a szlovák területekről toborzott bányászok számára folyamatosan bővítették a munkáskolóniákat, és Salgótarján környékén sorra létesültek a bányatelepek: Rónabánya, Salgóbánya, Somlyóbánya, amelyek lassan falusias képet kezdtek mutatni, bányásztemplomaikkal, kis házaikkal. A bányatelepek mindegyikén alakultak dalárdák, zenekarok, műkedvelő egyesületek is. Délkeleten, Kazár felé épült fel a Forgách-telep. A munkásságot jelentősen elkülönítette a parasztságtól az időhöz való viszonyulás. Már nem kötődtek az évszakok szerinti munkavégzéshez, saját ruházatukat és használati tárgyaikat nagyrészt nem maguk állítottak elő, így rendelkeztek valamivel, ami merőben átalakította a szórakozási lehetőségeiket és elengedhetetlen volt a rendszeres sportoláshoz is: szabadidővel. Vasárnap, az egyetlen munkaszüneti napon⁹ nem csak templomba jártak, hanem egymás után alakították a dalegyleteket, túratársaságokat és addig nem ismert szórakozási területeket fedeztek fel maguknak, így fontos helyszínekké

⁸ A Salgótarjáni Kőszénbánya Rt.-ről részletesen lásd: Dzsida 1944 és Svzircsek 1992.

⁹ 1891. évi XIII. törvénycikk az ipari munkának vasárnapi szüneteléséről.

váltak a sportpályák, tornatermek és az uszodák. A Salgótarjáni Bányatelepi Torna Club (SBTC) Forgáchi Osztyájának Műkedvelő Gárdája néven 1920-ban alakult meg az egyik legismertebb színjátszókör a városban.



1. kép: Az SBTC csapata a 20. század elején (Dornyay Béla Múzeum Fotótára, ltsz.: 3760)

1925 végén vették fel a Közkedvelt Színpad nevet, és választották a színpad helyéül Omilyák Károly Liget utcai vendéglőjét.¹⁰ A város környékét lassan behálózták a bányai kisvasút különböző szárnyvonalai, amelyek a lakossági közlekedésben is használatosak lettek, és összeköttetést jelentettek Salgótarján központjával. A településközponthoz legközelebb, a völgy nyugati szélén épült fel a Salgótarjáni Kőszénbánya Rt. tisztviselőtelepe és munkás-lakótelepe. A munkáslakások változatos képet mutattak az egyes kolóniákon az építőanyagok fajtájában – és ebből adódóan az építési módban is – jelentős volt a különbség. A legszerényebb szálláshelyül az ideiglenesen felállított fabarakkok szolgáltak, ezeknél sokkal jobb életkörülményeket biztosítottak a szoba-konyhás, téglafalú házak. A bánya üzemének súlypontját a 20. század elején már egyre inkább Kisterenye felé helyezték át, mert a város közvetlen közelében lévő bányák kimerültek. A bányai igazgatóság és a tisztviselői kar maradt továbbra is Salgótarjában.

¹⁰ Területi Esettanulmány, Salgótarján. Szociális településrehabilitáció eredményességének értékelése 2021. 10. 31. <https://www.palyazat.gov.hu/download.php?objectId=1095506> Letöltés: 2023. 05. 04.

Az acélgvár

1868-ban kezdődött a Salgótarjáni Vasfinomító építése (a későbbi acélgvár), és az üzemépületek felhúzásával egyidőben építették meg az első tiszt- és munkáslakóházakat a mai Acélgvári úton (Nickel 2017b: 85). A vállalat többszöri átalakulás után 1881-től Rimamurány-Salgótarjáni Vasmű Részvénytársaság néven folytatta termelőtevékenységét, és a magyar ipartörténet egyik legjelentősebb nagyvállalatává vált, amely nemcsak salgótarjáni, de ózdi, borsodnádasi, és több kisebb telephellyel is rendelkezett. A vállalat vezetése már a 19. század végére szociális- és jóléti intézményrendszert alakított ki alkalmazottai számára, amelyet a továbbiakban folyamatosan fejlesztettek a már említett, fordista elveket követve.¹¹ Az 1920-as években már betegbiztosítással, balesetbiztosítással, nyugdíjintézzettel, vállalati üdülőkkel, kórházakkal, árvaházzal és nyugdíjas teleppel állt a munkásai, tisztviselői és családjaik rendelkezésére.¹² A gyár munkavállalói közül csak a tisztviselők és a megbecsült szakmunkások kerülhettek a telepekre, korabeli kifejezéssel a gyarmatokra, vagy a kolóniákra, és a munkások jelentős része



2. kép: Acélgvári utcarészlet az 1920-as években (Dornyay Béla Múzeum Fotótára, ltsz.: 804_6_811)

¹¹ Bővebben lásd: Nickel 2018b.

¹² Bővebben lásd: Nickel 2015, 2017b; Ózd esetében: Nagy 2015.

ingázó volt.¹³ A telepek bejáratánál sorompó jelezte a Rimamurány-Salgótarjáni Vasmű Rt. magánterületének határát. A kolóniára történő be- és kihajtás csak a telepgondnok által kiállított „paszturtával”, vagyis járatlevéllel volt lehetséges (Nagy – Nickel 2020). *„A sorompó, mely az országutat elválasztja a telepi úttól, a sarat választja el az aszfalttól, a szegényességet a gazdagságtól, a vármegyei útszakaszt a rimamurányi útszakasztól. A telepen kívüli világ és a telep kerítésén belüli világ két külön ország, bár itt is munkások vannak, ott is.”* (Szabó [1938]: 157)

Azok a szerencsések, akik a gyár telepén kaptak lakást, a házakban jelképes bérleti díj fejében élhettek, egészen nyugdíjazásukig, vagyis munkaképességük megszűnéséig. A fizetésük mellé természetbeni juttatásokat is kaptak, úgymint az ingyen villanyáram, ingyen tüzelő, olcsó élelmiszer és ruhavásárlási lehetőség a gyári „Élelmezési boltokban” (Nickel 2015: 373–374). Tekintettel arra, hogy a fizetésük magasabb volt, mint az országos átlag, viszont ezzel szemben a kiadásaik alacsonyabbak voltak, a megtakarított pénzből a legtöbb kolóniai bérlőnek nyugdíjazása előtt sikerült felépítenie a saját, kertes családi házat.¹⁴ Azok pedig, akik Salgótarján vonzáskörzetéből, vagy a város más telepeiről voltak kénytelenek bejárni, mindent elkövettek azért, hogy precíz és kitartó munkájuk fejében előbb-utóbb a kolóniára költözhesse, ahol a lakókörnyezeten túl a szabadidő eltöltésének sokfajta módja is vonzóerőt képviselt. Élénk kulturális és sportélet folyt a „Rimai városrészen”. A vállalatvezetés a Tiszti Kaszinó keretein belül, felülről szervezve teremtette meg Salgótarjánban a sportolás lehetőségeit, amit a kezdetektől ki is használt a munkásság, ezzel is a polgári életforma felé mozdulva el.¹⁵ Az Olvasóegyletből nőtt ki az acélgyári zenekar, a dalárda és Magyarország első munkásszínháza csoportja is. A „műkedvelőknek” nevezett társaság teljesen öntevékenyen, csekély anyagi támogatással vállalkozott a feladatra, hogy a magyar nyelv ápolását szem előtt tartva tartalmas és színvonalas szórakozást nyújtsanak a közönségnek. 1887. június 19-én a tekepálya helyiségében, szabadtéren mutatták be Gerő Károly színművét, a *Vadgalambot*. A darabot Csányi József rendezte, nem kis küzdelmek árán, hiszen a magyar nyelvű előadás szereplőinek nagyrésze még nem beszélt folyékonyan magyarul. A szövegbetanulás végül is eredményes volt, és az együttes bemutatkozását nagy siker koronázta (Nickel 2017b: 151).

¹³ Az ingázást jelenségét Kisörsi Zsófia vizsgálta monografikus szinten (Kisörsi 2021).

¹⁴ Bővebben lásd: Nickel 2018b.

¹⁵ Részletesen az acélgyári sportról az alábbi tanulmányomban írtam: Nickel 2017a.



3. kép: Acélgári dalárda a 20. század első felében (Dornyay Béla Múzeum Fotótára, ltsz: 3142.)

„Ezt a világot a többi munkásokétól csaknem úgy különíti el polgári szemlélete, ahogyan elkülöníti a Rimamurányi út elején a sorompó az acélgár telepét a várostól. Kettő jellemzi őket: egyik a polgári életmód, másik az, hogy ők »rimai emberek«.” (Szabó [1938], 240–241) Ahogy nem könnyű definiálni a polgárságot, azt is elég nehéz pontosan meghatározni, hogy mit értett a szociológus 1938-ban „polgári életmód” alatt, de az öltözködésüket vizsgálva úgy tűnik, hogy az előmunkások (később művezetők) és a magasabb státuszú szakmunkások többé-kevésbé rendelkeztek azokkal a ruhadarabokkal, amelyeket F. Dózsa Katalin egy jómódú középosztálybeli férfi ruhatárának elemeiként felsorolt.¹⁶ Már a 19. században is működött az acélgári telepen elemi iskola, de az 1929-ben felépített új, modern berendezésekkel ellátott intézményt tanfelügyelők országos szinten példaértékűnek minősítették (Nickel 2017b: 47). Az acélgári telepen az 1872-ben kitört kolerajárványt követően létesítettek vállalati kórházat, rendelővel, műtővel, 12 ágyas férfi és hatágyas női kórteremmel, fürdőszobával, nővér- és orvosi lakással és a lábadozó betegek számára fásított parkkal. Külön járványkórházat is felállítottak nyolc ágygal és nővérlakással (Lizsnyánszky – Hortobágyi – Erdős – Csabai 1968: 53).

¹⁶ Két-három öltöny, egy frakk, szmoking, egy tavaszi, egy télikabát, néhány ing, két-három pár cipő, egy-két puha kalap, cylinder (F. Dózsa 2014: 394). Lásd még: Nickel 2015.

Az első világháborút lezáró trianoni békeszerződés megfosztotta nyersanyag-készleteitől a Rimamurány-Salgótarjáni Vasmű Rt-t. A Csehszlovákiához csatolt erdőbirtokok és szénterületek visszaadását célzó, jelentős sikerrel járó határkiigazítási tárgyalásokban meghatározó szerepe volt az acélgyár igazgatójának, Liptay B. Jenőnek (Nickel 2023: 37). Salgó, Medves és Vecseklő térségében a nemzetközi bizottság végül a szénvagyon határa alapján állapította meg az országhatárt, Somoskő falu is visszakerült Magyarországhoz és a vállalat hamarosan a háború előtti munkaslétszámmal folytathatta a termelést.

Az üvegyár

1893-ban kezdődött a termelés a város másik jelentős üzemében, a palackgyárban, a későbbi öblösüvegyárban. Az öblösüvegyártás mellett már 1894-ben megindult a húzottüvegyártás is, a „Schwartz A. és Fiai” cég 200.000 forint tőkebefektetésével (Szvircsek 1988: 281). Az üzem az egyetlen magyar üvegyár volt, amely széntüzelésre rendezkedett be, s az 1890-es években mintegy 200 munkást foglalkoztatott. 1894-ben 25 q 2–4 mm vastagságú síküveget termeltek (Szabó – Horváth 1969: 145). 1906-ban Pock Jenő háromi üvegyáros vásárolta meg a gyárat és hamarosan itt készítették az ország legjobb minőségű táblaüvegét. A Salgótarjáni Palackgyár a megye legjobban felszerelt és gépesített üvegyára volt, 12 millió db öblösüveget készített évente a gyár 270 munkása. A felépült munkáskolóniát összesen 100 munkáscsalád részére építették. Minden lakáshoz egy szoba, konyha, éléskamra, valamint sertésól és szénkamra tartozott.¹⁷ A salgótarjáni üvegyár munkásainak nagy része észak-magyarországi szlovák üvegfúvó családokból származott.

Az első világháborút lezáró trianoni békedekrétum a legnagyobb megtorpanást az üvegyártásban okozta, miután az üvegyár anyavállalata, az aussigi Union Glashütten A. G. Csehszlovákia területére került (Szvircsek 1988: 286). 1919 augusztusától tömegesen szüntették meg a munkások munkaviszonyát. A gyár újbóli üzembehelyezésére 33 hónap szünetelés után, 1926. május 4-én került sor. A fazekaskemencék részére ismét külföldről toboroztak szakmunkásokat és felépítettek részükre egy nagy, 16 lakásos épületet. Amikor a gyárat üzembe helyezték, mintegy 250 főnyi munkásnak biztosítottak foglalkoztatást. Ismét munkástoborzásba kezdtek, miközben természetesen visszahívták az elbocsátott

¹⁷ MNL OL Z 40. 31. cs. 587. sz. Pesti Magyar Kereskedelmi Bank Projektumok, Egyesült Magyarhoni Üvegyárak Rt. jelentései.



4. kép: Üveggyári munkások a 20. század elején (Dornay Béla Múzeum Fotótára, ltsz. 292.)

üvegfúvókat is, de a szakmunkáshiányt csak nagyon lassan sikerült megoldaniuk. A kolónia viszont újra benépesedett és egyre szűkösebbnek bizonyult, ezért hamarosan egy újabb, 12 lakásos, földszintes lakóházat építtetett a vállalat, amelyet a többi kolóniaépülettel párhuzamosan helyeztek el. A kolónia bővítését az újabb 22 fő külföldi (csehszlovák) munkás felvétele tette szükségessé. A kádkemence félautomata gépeire Salgótarján környéki betanítatlan munkásokat toboroztak, akik hamarosan „szakmunkásokká” váltak. Ahogy nőtt a munkáslétszám, ismét lakáshiány lépett fel a kolónián, így a régebbi házak padlástereiben szükséglakásokat alakítottak ki. Akiknek még így sem jutott lakás, azok a közeli bányatelepek üres házaiban kaptak ideiglenesen szállást.

A bányához és az acélgárhoz hasonlóan ez az ipartelep is rendelkezett színjátszókörrrel, dalárdával, és rendszeresen rendeztek hangversenyeket, táncmulatságokat. Az üveggyári munkások egyik nevezetes rendezvénye az üvegfúvók bálja volt. Ezt általában a bányai kaszinóban tartották meg, a tisztviselők részére fenntartott teremben, külön belépővel. Ebben a mulatságban jól megmutatkozott az üveggyári munkások közötti rangsor.¹⁸ Élénk társasági és műkedvelői élet zaj-

¹⁸ Első helyen álltak az ún. „háromspéneresek”, azaz a műhelyben hármasban összedolgozó üvegese: egy üvegszjátgító, egy befúvó és egy merítő. Lényegében ők számítottak a legelkelőbb-

lott az üvegyári kintinban is: a Salgótarjáni Palackgyári Munkások Társas Egylete nagy sikerrel tartotta népszerű színi előadásait, ezért a kintin 1926-ban kiérdemelte a város egyik legnépszerűbb szórakozó- és mulatóhelye címet (Balogh 1995: 66).

Vasöntő és tűzhelygyár

A kőszénbánya, acélgyár, üvegyár mellett a negyedik legrégebbi, legjelentősebb salgótarjáni nagyvállalat története 1886-ban indult, amikor Hirsch Fülöp megalapította vasöntő vállalatát Budapesten, a gyárat pedig Salgótarjában építették fel, az üvegyár szomszédságában.¹⁹ Története kevésbé feldolgozott, mint az acélgyaré, vagy az üvegyaré, ezért a részletesebb vizsgálata a jövőben hosszabb levéltári forrásfeltáró munkát igényel. A főleg szerszámgépek, közmű-berendezések, emelőgépek, szállító eszközök és vasöntvények gyártására berendezkedett vállalat már a századforduló idején évi átlagban 300 munkást foglalkoztatott, majd húsz év alatt a munkáslétszám 700 főre emelkedett (Szvircssek 1977: 5).

A munkáskolóniát itt is közvetlenül a gyár közelében építették fel, és szintén rendelkezett saját sportteleppel, sportcsapattal és zenekarral is. A trianoni döntés következtében nyersanyaghiány miatt a vasgyárban is csökkentett létszámmal folyt csak a termelés, de az acélgyárral egyidőben sikerült megoldást találniuk a problémára. A Munka című helyi lap elismeréssel nyilatkozott a Hirsch és Frank gyár üzemvezető igazgatójáról:

„A kétségbeeséstől, éhségtől és szenvedéstől mentette meg már sok családot a Hirsch-gyár vezető-igazgatója: »A Munka« mint a munkások érdekeinek harcosa, a tisztelet és elismerés zászlaját lengeti a Hirsch és Frankgyár igazgatója Horváth Géza felé.”²⁰
A nehézségek után beköszöntő békés években zavartalanul nőtt a termelés, amelynek az újabb világégés vetett véget.

beknek a munkások között és ennek megfelelően egy asztalnál is foglaltak helyet. A rangsorban a második helyre az „egész helyen” dolgozó üvegesek kerültek, akik egy mester és egy segéd felállításban dolgoztak a műhelyben. Ők is külön asztalnál ültek. A harmadik kategória a „fél-helyes” volt, ők általában nőtlen, legényemberek és egyben az ún. padlásszobák lakói voltak. Bővebben lásd: NmMM Adattár: 1009/71 1–70. Gyuris Ferenc: Életem és emlékeim... Idézi: Nickel 2017b: 38.

¹⁹ MNL BFL XI. 104. 2. 2. 1. Budapest-Salgótarjáni Gépgyár és Vasöntő Rt. iratai, Ügyvezető-ségi iratok.

²⁰ *A Munka*, 1925. 08. 29. Idézi: Nickel 2017b: 32.



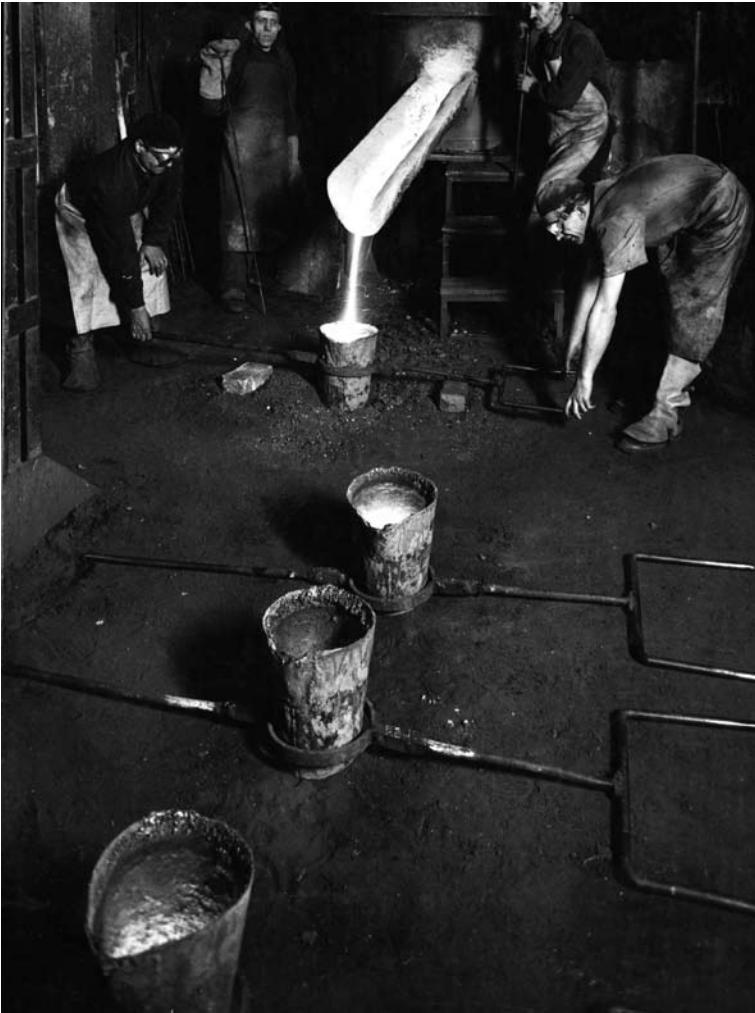
5. kép: Vasgyári munkások a 20. század első felében (Dornyay Béla Múzeum Fotótára, ltsz.: 4153N)

Az államszocializmus időszaka

A második világháború súlyos helyzetbe hozta a város mindegyik nagyvállalatát, hiszen az évekig elhúzódó szén- és nyersanyaghiány miatt a termelést csak nagy nehézségek árán lehetett fenntartani. Az üvegyár csak belső fogyasztásra termelt, az acélgár pedig hadiüzemként működött tovább, ezzel munkásai jelentős részét sokáig vissza tudta tartani a frontszolgálattól. 1944-ben a szovjet csapatok Salgótarjánba érkezése előtt német-magyar leszerelő- és gyárbénító alakulatok szállták meg az üzemeket. A még ott talált munkásokat útnak indították a frontra, a gyárak áramtermelését megbénították, kivéve, ha a leleményes munkásai ezt akadályozták.²¹ Miután a város és a gyárak szovjet katonai parancsnokság alá kerültek, elkezdődött az ipar felélesztése, a részlegek rendbehozatala. Mindez na-

²¹ Az acélgárban eldugták a lényeges alkatrészeket, pl. az áramfejlesztőket, hogy ne vihessék el őket és a háború után újra lehessen indítani a gyárat és mielőbb legyen áram. Ehhez hasonló anekdotákkal és tanulságos történetekkel a következő tanulmányomban foglalkoztam: Nickel 2018a.

gyon lassan és nehezen ment, hiszen aktív férfilakosság hiányában női munkaerő igénybevételével sikerült csak újraindítani az üzemeket. 1945 végére a termelés mind a négy gyárban stabilizálódott, ekkor azonban megkezdték az államosítási eljárást, előbb az energiatermelő magánvállalkozásokkal (bányák, villamos erőművek), majd a legnagyobb nehézipari részvénytársaságokkal szemben, így hamarosan a bánya, a gépgyár és az acélgyár is állami üzemmé vált. A Hirsch és Frank vasöntöde az államosítást követően különvált a budapesti üzemtől, és Salgótarjáni Vasöntöde és Tűzhelygyár néven folytatta működését.



6. kép: Munka az öntödében (Dornyay Béla Múzeum Fotótára, ltsz.: 2062.)

Az üvegyárat csak később, 1948. március 25-én államosították. A kormány 1949. december 14-i, 4343. számú rendelete alapján 1950. január 1-től Salgótarján Nógrád megye székhelye lett. Amíg a bányászok életszínvonala nőtt, az acélgyári munkások életszínvonala csökkent, hiszen a többi munkáséhoz igazítva munkabérük a korábnál alacsonyabbá vált és megszűntek számukra az egyéb juttatások, mint például az ingyen szén, áram, valamint az acélgyáriak kiváltságai: olcsó élelmiszer, ruhanemű, építőanyag, lakás. A nők munkába állásával viszont egyre nagyobb szükség mutatkozott az államilag szervezett közétkeztetés kiépítésére, az elfogadható színvonalú gyári kantinokra és az iskolai menzákra.²² Ez azonban még évekig váradott magára, különösen a szolgáltatás egységesen elfogadható színvonala tekintetében.

A szovjet mintát követő nagyüzemi fejlesztés felduzzasztotta a munkáslétszámot az acélgyárban, így a város hamarosan átlépte a 30.000 fős lakosságát. A gyárak tisztviselőit leváltották és politikai „ejtőernyősök” landoltak az üzemekben, a gyárak élére pedig megfelelő képzettséggel nem rendelkező munkásigazgatók kerültek, miközben a középvezetői szinten megjelentek a képzetlen munkáskáderek. Minden szinten megjelent a nyílt, agresszív politikai propaganda: faliújság, hangos hírmondó, sajtó (pl. Tarjáni Acél, Szabad Nógrád és az országos lap, a Szabad Nép). A pártbizottságon többször panaszkodtak, hogy a Szabad Népet és a Szabad Nógrádot is csak addig „fizették elő” tömegesen, amíg az előfizetési díjat automatikusan levonták a fizetésből, tehát nem volt a dolgozóknak választási lehetőségük. Amikor ezt ideiglenesen megszüntették, az előfizetők száma drasztikusan lecsökkent. A legtöbb problémája a pártnak az acélgyár dolgozóival volt. Még 1952-ben is képesek voltak letorkollni a békekölcsönjegyzést propagáló agitátorokat, ráadásul a kötelező sajtót sem olvasták, az ajtóban hagyták a hétről-hétre egyre nagyobb kupacba gyűlő újságokat. Végül úgy „törték meg” az ellenállókat, hogy éles fordulattal sztahanovistát csináltak belőlük: 1952-ben rendszeresen közölték a képeiket a Tarjáni Acél hasábjain és falujárónak is beosztották a vezető egyéniségeket, hogy agitátor munkát végeztetve velük „térítsék őket a helyes útra” (Nickel 2017b: 185).

Az ötvenes évekből az egyéni túlélési stratégiák sok formája ismert szerte az országban, így Salgótarjánban is.²³ Az acélgyári kolónián élők egyvalamiben jelentősen különböztek a város szélesebb társadalmától. Munkásdinasztiák gyermekei éltek és dolgoztak itt generációk óta, akik személyes tapasztalataik útján átláthatták

²² Az acélgyári gyermekek táplálkozását az alábbi tanulmányban vizsgáltam részletesen: Nickel 2020. A munkásság táplálkozásával kapcsolatban lásd: Báti 2020. A közétkeztetés kiépítéséről lásd: Greiner – Nickel – Varga-Nagy 2019.

²³ Az ötvenes évek munkáséletmódjával, életstratégiáival foglalkozik Valuch 2017.



7. kép: Üvegyári munkás a második világháború után (Dornay Béla Múzeum Fotótára, ltsz. 3227N)

az MKP, majd az MDP propagandájának hamisságát, bosszantotta őket a szakmai dilettantizmus, és szolidárisak voltak a háború előtti tisztviselőkkel.

Salgótarjában 1968-ban, az „Új Gazdasági Mechanizmus” hozott valódi fellendülést, amikor az üzemek élére ismét műszaki vezetők kerültek. Mindez egybeesett az új energiahordozó megjelenésével, a földgázra való átállással, és a bányák végleges bezárásával. Salgóban már az 1950-es évek második felében leállt a termelés, 1957-ben a bányai iparvasutat is leállították. Komoly traumát jelentett ez a város akkori lakosságának.²⁴ A bányászatból felszabaduló munkaerő elhelyezése új feladatként jelentkezett. A nagyüzemeket igyekeztek úgy fejleszteni, hogy a felszabaduló munkaerőt fel tudják szívni. 1968-tól az acélgár és az üvegyár elnevezése is megváltozott, a termelés pedig jelentősen javult, a fellendülés időszaka következett. Az acélgár neve Salgótarjáni Kohászati Üzemek (SKÜ) lett, a palackgyár pedig Üvegipari Művek Salgótarján Öblösüvegyár. Az 1970–80-as évek mindkét gyár fénykora volt. A világ minden tájára exportáltak kézi és gépi

²⁴ A bányabezárások traumájával részletesen foglalkozik Bartha 2020.

gyártású üvegeket, az acélgyár pedig új fejlesztésekbe kezdett, ilyen volt az angol szabadalom alapján gyártott Dexion-polcrendszer.



8. kép: Üvegfúvó az öblösüvegyárban (Dornay Béla Múzeum Fotótára, ltsz.: 2018)

A rendszerváltozás után

Az 1980-as évek végén bekövetkezett gazdasági változások, a külső piaci igények későbbi változása, a műszaki, technológiai fejlesztések elmaradása a gyárak újbóli hanyatlását eredményezték. Az 1990-es évek elején az SKÜ bevétele jelentősen csökkent, és az acélgyár a csőd közelbe került. 1993-ban az Állami Vagyonügynökség a részvénytársasággá alakulás mellett döntött és a vállalat újból felvette a hagyományos Salgótarjáni Acélárugyár Rt. nevet. Bár államilag garantált hitelt kapott és az eredményei fokozatosan javultak, a vállalatot 1998-ban privatizálták. Az acélgyárat folyamatosan leépítették, majd 2014-ben végleg bezárták, épületeit szinte teljesen lebontották, muzeális értékű, épségben megmaradt, köztük

több mint százéves gépeit vashulladékként elszállították, fénykép-, terv- és egyéb dokumentum-gyűjteményének egy részét a Dornyay Béla Múzeum és a Nógrád Megyei Levéltár munkatársai mentették meg. A gyárkapu előtt mécsesek és gyertyák jelentek meg, voltak, akik személyes részvétellel, sokan csak lélekben átvirrasztották az éjszakát, ahogy egy több mint százéves bölcs családfő holtteste mellett illendő.

Az üvegyárban 2001–2002-es évben javult a helyzet, pályázati források segítségével nagyobb beruházások történtek, de 2006 után a vállalat mégis több alkalommal bajba került. 2012. december 3-án már a Salgótarjáni Önkormányzat támogatásával indították újra az öblösüvegyártást. A tulajdonos azonban ezt követően is többször csődeljárást jelentett, így a gyár jelenleg nem üzemel, de épületei állnak, bennük még a kemencék és egyéb berendezések java része megvan. Az egykori munkáskolóniája már elbontásra került, így megőrzésre javasolt munkáslakóházak nem maradtak fenn. Az egykori Síküvegyár (SALGOLASS) üzemi épületei már nem állnak, csak az üvegyapotgyár épületegyüttese látható. A monumentális, modern stílusban épült, üveghomlokzatú épület meghatározó látképi eleme volt a Salgótarjában érkezőknek, elbontása nagy veszteség az ipari örökség szempontjából, ahogy a 19–20. század fordulóján épült gyárépület hűlt helye is.



9. kép: Utcakép az öblösüvegyárral 2023 májusában (Fotó: Nickel Vira Réka)

A tűzhelygyárat 1992-ben privatizálták. Az ekkor a müncheni Wamsler GmbH-val többségi ÁVÜ tulajdonnal megalakult az SVT-Wamsler Rt. 1995-ben a cég megvásárolta a volt bányagépgyárat is. Az új cég, az Iparfém Kft. tevékenysége az alkatrész- és kandallógyártás lett. 2008-tól Wamsler SE Háztartástechnikai Európai Rt. néven folytatják a kandallók és tűzhelyek gyártását.²⁵ A gyár mind a mai napig üzemel, minimális munkáslétszámmal, és az üzemi épületei állnak, örökségvédelmi felmérésük fontos lenne. A munkáskolóniája viszont már évtizedekkel ezelőtt elbontásra került, egykori lakóházait fényképekről és tervrajzokból ismerjük.

Az 1989–90-es politikai rendszerváltozás utáni privatizáció, a megváltozott gazdasági környezet miatt az ipari vállalkozások egy része megszűnt vagy átalakult, az alkalmazásban állók jelentős hányada elvesztette munkahelyét, ennek következtében a munkanélküliség a város egyik legnagyobb problémája lett.²⁶ Salgótarján 2021-ben készült Gazdaságfejlesztési Stratégiájának adatai szerint a nyilvántartott álláskeresők száma 2008. december 20-án 3374 fő volt, majd ez a szám 2009. december 20-án 4166-ra gyarapodott a gazdasági világválság következtében, és a csúcspontját 2012-ben érte el. Napjainkban a gazdaságilag aktív népesség közül a legnagyobb része a napi ingázást választják, de sok a véglegesen elvándorló is. 2000. január 1. és 2019. január 1. között Salgótarján népessége 12.733 fővel, több mint 27%-kal csökkent, ez jelentősen meghaladta, mind a megyei, mind a régiós, mind pedig az országos arányt.²⁷

„Tied a gyár, magadnak építed?” – az ipar épített öröksége Salgótarjánban

Habár Salgótarjánban több ipari épületet, egykori munkáskolónián álló házat is javasoltak műemléki védelemre, a bányamúzeumon kívül más ipari örökség nem szerepel a műemléki listán. *„Salgótarján területén rendelettel védett történelmi táj és műemléki jelentőség terület nincs. A város területén összesen 10 darab műemlék és 6 darab műemléki környezet található. A Salgó várrom, a József lejtős akna,*

²⁵ Wamsler – Történet. <https://www.wamsler.hu/tortenet> Letöltés: 2023. 05. 04.

²⁶ A munkanélkülivé vált munkásság elvándorlása korábbi lakóhelyéről Magyarország és a posztszocialista országok más ipari térségeiben is megfigyelhető. Valuch Tibor tanulmánya azonban rámutat az egyes országok közötti eltérésekre is (Valuch 2020).

²⁷ Salgótarján 2030 Gazdaságfejlesztési Stratégia, 2021. április, Salgótarján Megyei Jogú Város Önkormányzata. https://www.uni-miskolc.hu/files/12137/Salgotarjan_2030.pdf Letöltés: 2023. 05. 04.

*valamint a Szent András Római Katolikus Templom környezete ex lege védett.*²⁸ A 2014–2020-as időszakban két szociális városrehabilitáció is zajlott a városban, mind a kettő a volt ipartelephez kötődött. Az egyik az acélgyári városrész, a Salgó út páratlan oldalának, az úgynevezett „Kaszinó sornak” a rehabilitációja, a másik pedig a Forgách-telep volt bányászházainak a megújítása.²⁹



10. kép: Felújított kolóniai házak a Kaszinó-soron 2023 áprilisában (Fotó: Nickel Vira Réka)

Fontos lenne mélyebb kutatásokat végezni a szegregátumokkal kapcsolatban, ahogy tette ezt Alabán Péter az ózdi vidék bányászkolóniák és az ózdi gyári kolóniák esetében (Alabán 2015), ez azonban túllépné jelen tanulmány kereteit. A volt ipartelepek többségét mélyszegénységbe került cigány családok foglalták el, Ózdon és Salgótarjánban egyaránt. Ennek a rétegnek az integrációja közeli munkahelyek nélkül közel reménytelennek tűnik (Alabán 2020).

Az ipari területek és gyárépületek újrahasznosításának alternatíváival kapcsolatban számos progresszív kezdeményezés, tanulmány, diplomamunka, értekezés született már az építészek körében, hiszen ezeknek az építményeknek a kihasználatlansága nem új keletű probléma. A nyugat-európai államokban már

²⁸ Salgótarján Megyei Jogú Város Fenntartható Városfejlesztési Stratégiája 2021–2027, 88. https://www.nograd.hu/files/eloterjeszesek/2015/pdf/terf/20220419/20220419_10.pdf Letöltés: 2023. 05. 05.

²⁹ Területi esettanulmány Salgótarján szociális településrehabilitáció eredményességének értékelése 2021. 10. 31. <https://www.palyazat.gov.hu/download.php?objectId=1095506> Letöltés: 2023. 05. 04.

az 1960-as évektől kihívás elé állította a hagyományos iparágakra támaszkodó városok vezetését a dezindustrializációs folyamat, pontosabban, hogy mihez kezdenek a funkció nélkül maradt ipari épületekkel, szerkezetekkel, gépekkel? Ezzel a problémával Kelet-Közép-Európának csak bő harminc év késéssel kellett szembenéznie. Történéseink közül Németh Györgyi foglalkozik elsősorban az ipari örökség magyarországi helyzetével, amely a rendszerváltozást követően sem kapott hangsúlyos figyelmet (Németh 1997, 2005, 2007, 2011, 2020). E tekintetben nemcsak a nyugat-európai országok, de a volt szocialista szomszédok mögött is messze elmaradtunk. Ennek okát Németh Györgyi abban a folyamatban fedezte fel, hogy Magyarországon már a megelőző korai kapitalista korszakban sem kezelték jelentőségének megfelelően az ipari és műszaki örökséget, az államszocializmus időszakában pedig az ipari (különösképp a nehézipari) emlékek elsősorban propagandisztikus célokat szolgáltak, amelyekről érthető módon elzárkóztak a rendszerváltozás után (Németh 2020: 324).

A kulturális örökség védelméről az 1964-ben nemzetközileg elfogadott Velencei Karta rendelkezik (Sonkoly 2016: 45–57). Az ipari örökség kifejezés későbbi, Georges-Henri Rivière francia etnológustól származik, aki egy 1976-ban Le Creusot-ban megrendezett kollokviummal kapcsolatban használta először. Független szakmai szervezete, a The International Committee for the Conservation of the Industrial Heritage (TICCIH) 1978-ban Svédországban alakult meg. A kezdeti iparrégészet kifejezést felváltotta az ipari örökség fogalma, melynek alapelveit a TICCIH 2003-ban Oroszországban megrendezett nemzetközi konferencián a Nyizsnyij Tagil városáról elnevezett (de Moszkvában elfogadott) kartában rögzítették.³⁰ Ez kimondja, hogy az ipari örökség a kulturális örökség szerves része, és azokból az ipari emlékekből áll, amelyeknek történeti, műszaki, társadalmi, építészeti vagy tudományos értéke van. A Velencei Karta alapjain 1965-ben létrehozott létrehozott ICOMOS (International Council on Monuments and Sites) és a TICCIH 2011-ben összegezte egy közös nyilatkozatban az ipari örökségi helyszínek, területek, szerkezetek, épületek megőrzésének irányelveit. A nyilatkozat széles perspektívába helyezte az ipari örökség fogalmát, amelyben az egyik legfontosabb újítás, hogy az épített, illetve anyagi örökségen túl a szellemi örökség elemeit is kiemeli, úgymint a „know-how” fogalmát: a munkaszervezéssel kapcsolatos tudást, és minden olyan kulturális és társadalmi hagyatékot, amely szerepet játszik az iparhoz kötődőket közösséggé, társadalommá formálásában, és ezzel általános értelemben is az egész világ megszerveződésének nagymér-

³⁰ Angolul olvasható: <https://ticcih.org/wp-content/uploads/2013/04/NTagilCharter.pdf> Letöltés: 2023. 05. 05.

tékű átalakulását idézte elő.³¹ A TICCIH a következő területek emlékeit sorolta az ipari örökség kategóriájába: 1. Bányászat (fém, olaj, kő, só, nem fényes anyagok, szén); 2. Kohászat, acélipar; 3. Textilipar; 4. Feldolgozóipar (élelmiszer, papír, üveg, kerámia és cement); 5. Gépgyártás; 6. Szállítás (vasút, úthálózat, csatornák, repülőterek, kikötők, hidak); 7. Kommunikáció (posta, telekommunikáció); 8. Energia (elektromosság, gáz); 9. vegyipar, kőolajipar, gyógyszergyártás; 10. közművek, infrastruktúra; 11. ipari táj; 12. ipari építészet, épületek.

Az itt felsorolt karták és műemléki irányelvek nem garantálják a hazai ipari örökség megóvását, hiszen csak erkölcsi alapot és szakmai útmutatást jelentenek az egyes államok számára, amelyekre támaszkodva azok törvénybe tudják foglalni örökségük védelmét. Magyarországon a kulturális örökség védelméről 2001-ben hozott, majd 2005-ben módosított törvénybe nemhogy a karta elvei, de még az ipari örökség fogalma sem került bele. Magyarországon műemlékké az az épület válhat, amelynek a felterjesztési dokumentációját elfogadja az aktuális elbíráló szerv. Ez sokáig a Műemléki Felügyelet, majd a jogutódja, a Kulturális Örökségvédelmi Hivatal (Foster Központ) volt, amelynek megszüntetésével a hazai műemlékvédelem egyetlen, 140 éves múltra visszatekintő intézménye fejezte be működését. A 2011-től a megyei kormányhivatalokba kiszervezett műemlékvédelmi hatósági részlegek 2012-ben elvesztették a védett műemlékekre vonatkozó építésügyi jogkörüket, és csak meglehetősen gyenge jogosítványokkal rendelkező szakhatóságként véleményezhetik a tervezett beavatkozásokat (Lövei 2020: 15). 2013-tól a tevékenység atomizálása beteljesedett azzal, hogy az elsőfokú hatóság szerepét a járáások vették át, a másodfok pedig a megyékhez került. 2019 tavasza óta már az Emberi Erőforrások Minisztériumához tartozó különféle szervezeti egységek elnevezésében sem szerepel az „örökségvédelem” szó.³² 2023-ban „*a műemléki, világörökségi és régészeti, azaz az ingatlan kulturális örökség védelmével kapcsolatos feladatokat az Építészeti Államtitkárságon belül az Építészetért és Műemlékvédelemért felelős Helyettes Államtitkárság látja el. A műtárgyak, műkincsek, azaz ingó kulturális javak védelméért az Építészeti Államtitkárságon belül a Műtárgyfelügyeleti Hatósági Főosztály felelős.*”³³ 2010 óta egyre kevesebb ipari műemlék kap védeltséget és egyre több veszti el azt, vagy semmisül meg (Németh 2020: 320). Pedig nagy szükség lenne az ipari örökségekért felelős állami szervezetre, amely ma még nem áll rendelkezésre. Néhány pozitív példán kívül hazánkban alapvetően az ipari emlékek gyors pusztulása a jellemző.

³¹ Az úgynevezett Dublini Irányelvek angolul és franciául az alábbi oldalon olvasható: https://ticcih.org/wp-content/uploads/2013/10/GA2011_ICOMOS_TICCIH_joint_principles_EN_FR_final_20120110.pdf Letöltés: 2023. 05. 05.

³² A miniszterelnökséget vezető miniszter utasításait idézi Németh 2020: 320.

³³ A magyar örökségvédelem hivatalos honlapja: <https://oroksegvedelem.kormany.hu/> Letöltés: 2023. 05. 05.



11. kép: Az acélgyár bontása 2007-ben (Fotó: Nickel Vira Réka)

Nem kérdés, hogy egyetlen épület sem maradhat funkció nélkül, a megőrzéshez, állagmegóváshoz használnia kell azt a helyi közösségnek.³⁴ Varga Piroska építész DLA értekezésében összegyűjtötte és csoportosította azokat a funkciókat, amelyeket az újrahasznosított ipari múlt épületei betölthetnek: kulturális funkció, rekreáció, szociális funkció, lakófunkció (loft- és luxuslakás), kereskedelem és szolgáltatás (iroda funkció, üzletház) (Varga 2018). Miután az acélgyár épületeit a nagy irodaépületen kívül az utóbbi tíz évben elbontották, akárcsak a síkfüvegyárat, leginkább az öblösüvegyár üzemcsarnokai és gyáregységei adhatnak még reményt a város legrégebbi ipari emlékeinek megóvására. Az öblösüvegyár helyszíne a városszövetbe ékelődő ipari terület északi csúcsán található. Ez a belvároshoz legközelebb eső nyolc hektáros rozsdáövezeti terület. A kulturális szakemberek és a városvezetés számára komoly fejtörést okoz, hogy az immár kihasználatlan egykori ipari épületeket milyen módon lehet visszakapcsolni a települések gazdasági, művészeti vérkeringésébe? Az építészeknek pedig igazikihívást jelent egy hatalmas gyárépület átépítése, más funkcióval való felruházása, hiszen az ipari épületek térszerkezete, funkcionális elrendezése általában jelentősen eltér a lakó- vagy középületektől, az azokban fellelhető térigényektől és építészeti-belsőépítészeti elvárásoktól (Varga 2018: 58).

Tácsik Tamás építész diplomatervében a régi salgótarjáni hutacsarnokot egy új, multifunkcionális központként képzelte el, amely komplexum része lehetne

³⁴ Az örökségvédelem szerteágazó szempontjait ismerteti a diósgyőri vasgyári kolónia példáján Dobák 2020.

a saját épületet kereső, a belvárosból kiköltöző Zenthe Ferenc Színház, a Nógrád Táncgyűttes által működtetett táncház, továbbá egy minden igényt kielégítő, nagy közösségi- és rendezvénytér, amely városi bálóknak, galavacsoráknak, kiállításoknak, konferenciáknak és egyéb rendezvények adna otthont.³⁵ Kelet-Európában nagyon elterjedt, hogy csak kulturális funkciót képzelnek el az elhagyott épületek újrahasznosításaként, viszont gazdaságilag irreális elképzelés ilyen nagy területeket csupán kulturális rendezvényekkel megőlni és ezek által fenntartani. Különösen igaz ez a vidéki hajdani nagyipari központokra. Budapesten, ahogy Európa más nagyvárosaiban is jellemzőnek mondható, hogy a csarnokokat mászóteremmé alakítják, hiszen a nagy belmagasság miatt a kis magasságban történő boulder mellett kötélbiztosítást igénylő, beltéri falmászásra is alkalmasak.³⁶ Vidéki extrém példa az egykori diósgyőri vasgyárban működő Factory Aréna, amely nem egyszerűen egy falmászó és gördeszka park, de komoly szociális küldetése is van, igyekszik a számozott utcák, az egykori vasgyári kolónia szegregátumából az utcán csellengő gyerekeket is bevonni és segítséget adni nekik azzal, hogy egy közösséghez tartozhatnak. Az INTERREG V-A Szlovákia Magyarország Együttműködési Program Kisprojekt résztvevőjeként a határmenti térségben élő gyerekek egészségesebb életmódra való ösztönzését, illetve a szabadidejük minél hasznosabban és értékesebben történő eltöltését is célul tűzték ki, sportversenyeket és táborokat szerveznek a számukra.³⁷

A vidéki Magyarország egykori ipari, mára elhagyott területein szinte mindenhol nagyon komoly társadalmi problémák vannak jelen: nagy a munkanélküliség, ezért a lakosság öneltartó-képessége kisebb, a szórakozásra, kultúrára, sportra nem marad pénz. Erre vonatkozóan hasonló városfejlesztési javaslatok láttak napvilágot országosan és persze Salgótarjánban is, mint például olyan szerelőüzemek, feldolgozóüzemek létesítése, ahol sok embert foglalkoztat, betanítható munka folyik. A Ruhr-vidéken hasonlóan komoly társadalmi problémák álltak fenn, mégis rehabilitációja egy sikeres, több mint harminc éve futó projekt. Természetesen Magyarországon is ismert egy-egy rendhagyó példa, mint a pécsi Zsolnay-negyed, Óbudai Gázgyár, vagy az Ózdi Kultúrgyár.

A volt öblösüveggyár épületeinek szolgáltatási, oktatási- és rekreációs célú felhasználása Salgótarján legfrissebb városfejlesztési stratégiájában is olvasható.

³⁵ A salgótarjáni öblösüveggyár revitalizálása – Tácsik Tamás diplomaterve (2020). <https://epiteszforum.hu/a-salgotarjani-oblosueggyar-revitalizalasa--tacsik-tamas-diplomaterve> Letöltés: 2023. 05. 05.

³⁶ Például a Monkey Boulder a volt óbudai textilgyár területén, Big Wall a volt Duna Cipőgyár csarnokában, Spider Club a volt Pamutnyomóipari Vállalat épületében.

³⁷ A miskoci Factory Arena honlapja: <https://factoryarena.hu/> Letöltés: 2023. 05. 04.

2030-ra a területre telepítenék a Nógrád Megyei Szakképzési Centrum Kereskedelmi és Vendéglátóipari Technikum és Szakképző Iskolát, amely számára új épületet alakítanának ki, és úgynevezett „Kulturális negyed” hoznának létre.³⁸ A projekt során alapvető cél egy olyan kulcs-attrakció megteremtése, amely széles közönséget céloz meg, gyerekbarát kínálatot, programokat biztosít, fél napra „behívja” a városba a látogatókat, ezzel javítva a város turisztikai megítélésén. Előzetes tervek szerint a projekt során zónákat hoznának létre a különböző célcsoportok számára. Gyerekzóna,³⁹ extrém zóna,⁴⁰ sport, játéktér zóna, rendezvényzóna,⁴¹ zöld zóna (park), kiszolgáló zóna (étterem, mosdók), üzleti zóna. Az előbb idézett Gazdaságfejlesztési Stratégia felhívja a figyelmet arra is, hogy a városban mind a mai napig jelen van az üvegyipari szaktudás, a technika ismerete, a jó adottságú iparterületek, így új innovatív ötletekkel meg lehetne újítani Salgótarján öblösüvegyártását.⁴²

A kulturális örökség védelméről szóló 2001. évi LXIV. törvény hatályos szövegének 66. § (1) bekezdése értelmében a településeknek örökségvédelmi hatástanulmányt kell készíteni fejlesztési koncepciójuk kidolgozása során. Az elmúlt 10 évre visszamenően megvizsgáltam Salgótarján nyilvánosan elérhető örökségvédelmi hatástanulmányait, arra a kérdésre keresve a választ, hogy milyen módon és súllyal szerepel benne az ipari örökség. Számomra feltűnő az ipari múlt szellemi örökségének, az üvegyártás, az üvegyári életmód bemutatásának-, lokális identitásba integrálásának hiánya a tervezetben. Volt alkalmam üvegyári munkásdinasztiából származó interjúalanyokkal beszélgetni és azt tapasztaltam, hogy az üvegyári emlékek, a gyárhoz és tevékenységhez való kötődés ugyanúgy megfogható még napjainkban is, mint az acélgyár esetében. Hibának érzem veszni hagyni egy város önképében azt az elemet, ami létrejöttének és mai arculatának alapja, társadalmának összetartó ereje volt több mint egy évszázadon keresztül. A volt üvegyár területén mindenképpen meg kellene jelennie az egykori üvegyipar emlékeinek. Jelenleg a Dornyay Béla Múzeum őriz tanulmányi raktárában

³⁸ Salgótarján 2030 Gazdaságfejlesztési Stratégia, 2021. április, Salgótarján Megyei Jogú Város Önkormányzata https://www.uni-miskolc.hu/files/12137/Salgotarjan_2030.pdf Letöltés: 2023. 05. 04.

³⁹ Gokart pálya, cyber jump pálya trambulinokból és mászófalból, a szabadtéren két játszótér és KRESZ park.

⁴⁰ Extrém sportolási lehetőségek, lövősportok, görkorcsolya-, mászópálya, parkour pálya.

⁴¹ Rendezvénytér, konferenciák, üzleti, tudományos, vagy oktató jellegű rendezvények és szabadtéri, akár fesztivál jellegű programok részére is megfelelő környezet.

⁴² Részletesebb elemzésbe azonban nem bocsátkozik.

egy több⁴³ mint 4050 tételből álló üvegyári gyűjteményt, amely túlnyomórészt az öblösüvegyár lenyűgözően változatos termékeiből és mintáiból áll. A gépekkel, a gyártás módjával, a munkakörülményekkel és főleg az életmóddal csak kis mértékben ismerkedhetnek meg a látogatók.

Nem csak Salgótarján, Magyarország és Európa számára is jelentős ipari örökség az egykori bányakolónia területén, a Veremoldal keleti szélén található természetes, földalatti szénbányászati múzeum, amelyet a József lejtős akna eredeti, épségben lévő vágatrendszerében alakítottak ki. A nógrádi szénmedence múltját, műszaki emlékeit, a szénbányászat 19–20. századi technológiáját gyűjtő, őrző és bemutató intézmény, a város szívében található.⁴⁴ A bányai városrészből viszonylag kevés épület maradt fenn, de a 2017-ben elfogadott településképvédelmi rendelet értelmében Salgótarján 24 helyi védelem alatt álló épülete közül kettő itt található.⁴⁵ Az egyik a Tisztviselő- és Munkáskaszinó, a másik a volt Bányaaigazgatóság épülete, amelyet 1923 és 1925 között építettek, Fleischl Róbert műépítész tervei szerint. A kétemeletes, jellegzetes épület egy park mögött áll, bejárata fölött erkély látható, melynek tengelyében egykor az igazgató, dr. Chorin Ferenc szobra állt. Az épületet 1996-ban bővítették, amely minimális változtatást jelentett, az eredeti architektúrát megőrizte.

A városban a gyárépületeken túl több olyan munkáslakóház, és a munkásművelődéshez kapcsolódó székház, és egyéb épület áll, amelyek védettsége fontos lenne mind helyi, mind országos szinten. A volt acélgári városrész legrégebbi kolóniai házai megőrizték az eredeti utcakép egy jelentős részét, ezzel európai szinten is jelentősnek számítanak, mégsem állnak helyi védettség alatt. A 19. század végén Európa-szerte két véglete létezett a telepi munkáslakásoknak.⁴⁶ A skála végén a földbe vájt, deszkafalú, higiéniai szempontból borzalmas állapotokat mutató barakkok álltak, míg a csúcán a Körner Zsuzsa által „*paternalista gyárosokként*” aposztrofált vállalatok „*mintaértékű ipari falvai*” (Körner 2004: 12). Az ipari kolóniákat megtervező építészeknek már a 19. század végén is komoly feladat jutott osztályrészül, hiszen olyan épített környezetet kellett létrehozniuk, ahol a gyár teljes dolgozóközössége – a tisztviselőktől a munkásokig – a lehetőségekhez mérten munka-

⁴³ Tanulmányi raktár – Üvegyáros <https://dornyaymuzeum.hu/kiallitasok/tanulmanyi-raktaraink/tanulmanyi-raktar-uevgyaros/> Letöltés: 2023. 05. 05.

⁴⁴ A salgótarjáni bányamúzeum honlapja: <https://dornyaymuzeum.hu/banyaszati-kiallitohely/> Letöltés 2023. 05. 05.

⁴⁵ Salgótarján Megyei Jogú Város Fenntartható Városfejlesztési Stratégiája 2021–2027, 89. https://www.nograd.hu/files/eloterjeszesek/2015/pdf/terf/20220419/20220419_10.pdf Letöltés 2023. 05. 05.

⁴⁶ Az USA-ban létesült magyar munkásgyarmatok „burdos” házairól lásd: Balogh 2017.

időn felül is együtt élhetett, szórakozhatott, kulturálisan összecsiszolódhatott, és ezáltal a termelés számárabármikor elérhető maradt. Mindezt olyan formába kellett önteni, hogy se a munkás, se a tisztviselő ne érezze tehernek a „gyárhoz tartozást”, és a kulturális összetartozástudat kiépülésével a vállalathoz tartozás a lokális identitásuk részévé váljon. Napjaink sikeres nagyvállalatai hasonló elveket követnek, gyártsanak bár kézzelfogható, avagy szellemi termékeket. Remek példa erre a budapesti Prezi székhelye az egykori terézvárosi telefonközpont épületében, ahol a cég munkáspolitikájának megfelelően tökéletesen inspiratív, a kreativitást maximálisan támogató, mindeközben a munkához szükséges teljes komfortot biztosító irodákat alakítottak ki, és az alkalmazottak lakásigényeit igyekeznek a központhoz közel kielégíteni.



12. kép: Az acélgyári út az iskolától a gyárig 2023 áprilisában (Fotó: Nickel Vira Réka)

Salgótarjánban a mai Acélgyári út, amely a Rákóczi útból kiágazó, az acélgyár kapujához vezető utca. Az egykori gyári főutca meghatározó épületei a nemzeti romantika irányzatának stílusában készültek, és bár négyosztagú típusházak, mégis ablakalakításaik, homlokzati díszük játékos és színessé teszik őket. Az utca képe mind a mai napig keveset változott, annak ellenére, hogy az 1960-as években néhány lakóépületet építettek a meglévő épületek közé. A házak oldalfalai téglából készültek, a tetőzet fagerendás, kátrányos papírlemez borítású volt. Ezt később fokozatosan cserélték át borsodnádasi lemezborításra. A legrégebbi házak még 1869–1870-ben épültek. Az építkezéseket később az Acélgyári úttal

párhuzamos Salgó úton folytatták. Itt kaptak helyet a nem műszaki végzettséggel rendelkező tisztviselők, az orvosok, tanárok, valamint további munkáslakóházak is épültek. Salgótarján 2006-os településrendezési tervében még megőrzendőnek ítélték az Acélgyári út házait:

„Az Acélgyári út menti épületegyüttese felújítása időszerű, az épületek külső megjelenése eredeti állapotukba – ma még – egyszerűen visszaállítható. Javasolom az önkormányzatnak az épületegyüttes felújítását, és az eredeti lakófunkció megtartását. Az épületegyüttesben olyan épületek is szerepelnek, melyek önállóan egyedivédelmet is érdemelnek. Ilyen a már említett ferences plébániatemplom és rendház, mely már műemléki védelem alatt áll.”⁴⁷



13. kép: Az acélgyári iskolával szemben lévő egykori tanítói lakás 2023-ban (Fotó: Nickel Vira Réka)

A 2007–2013-as ciklusban, a város első szociális városrehabilitációja során, érintették is fejlesztések az acélgyári városrészt, melynek során sajnos volt olyan lakóház, amely elbontásra került, az elmúlt években viszont többet felújítottak, korszerűsítettek. A közéleti kritikák gyakran úgy fogalmaztak, hogy *„műszaki és társadalmi szempontból racionálisabb megoldásokat is lehetett volna találni, mint*

⁴⁷ Salgótarján Mj. Város Településrendezési Terv Örökségvédelmi Hatástanulmány. Salgótarján 2006. https://webtara.kozadat.hu/webfarma/download/arch.stmjvonkormanyzata/szszal/kapcs_szerv_vez/szerv_vez/1489998528614-orokseghatastan.pdf Letöltés: 2023. 05. 05.

a rossz műszaki állapotú, önkormányzati tulajdonú kolónialakások felújítása (pl. bontás után új építés vagy használt lakások vásárlása a város más pontjain)”.⁴⁸ Mindez elgondolkodtató, hiszen azt mutatja, hogy az ipari örökség nem része a közgondolkodásnak, megőrzését nem tartják indokoltnak, a benne rejlő lehetőségeket kevésbé tartják szem előtt. Az iskolával szemben áll az egykori tanítói lakás, amelyben az 1930-as években Bedő Albert lakott a családjával. A nagy belmagasságú, polgári igényeket kielégítő, ház ma ablak nélkül várja sorsa jobbra fordulását.

Helyi védettség alatt csupán az utca elején álló (Acélglyári út 4–18.), nagyobb méretű emeletes, eredetileg nyolccsaládos munkáslakóházak állnak, amelyeket „Kolduspalotának” becéztek, és 1922-ben kezdtek építeni.⁴⁹



14. kép: Az Acélglyári út a katolikus templom felé nézve 2023 tavaszán, jobbra a „kolduspaloták” (Fotó: Nickel Vira Réka)

Az Acélglyári úttal párhuzamos Salgó út, sajnos részben szintén szegregátum, ráadásul ez a szegregátum található a város legfrekvenciáltabb helyén az összes közül. Már emiatt is indokolt volt a régi kolóniai házak mihamarabbi fejlesztése. A lakóházakban élőket vegyesen alkották magántulajdonú lakások tulajdonosai és önkormányzati bérlők. A két réteg lakás- és életkörülményeiben sok esetben azonban nem volt

⁴⁸ Uo.

⁴⁹ Salgótarján Megyei Jogú Város Fenntartható Városfejlesztési Stratégiája 2021–2027, 89. https://www.nograd.hu/files/eloterjeszesek/2015/pdf/terf/20220419/20220419_10.pdf Letöltés: 2023. 05. 05. A házakról részletesen lásd: Nickel 2017b: 92.

és ma sincs valódi eltérés.⁵⁰ A Salgó úton található és műemléki védettségre méltó az acélgári városrészben a volt Olvasó és Tiszti Kaszinó épületegyüttese. A termelés megindulásának évében, 1871-ben alapult az Olvasó, akkori nevén a Leseverein, és hamarosan elkészült színházteremmel rendelkező, szolid, de méltóságteljes épülete. A Tiszti Kaszinó 1888. január 1-jén 47 taggal kezdte meg működését és a Munkás Kaszinóval egy híd kötötte össze. Ehhez a hídhöz tréfás elbeszélések kapcsolódtak, mert „egyirányú” volt, jól kifejeződött ezzel a vállalati hierarchia, hiszen a tisztviselők átmehettek rajta a munkásokhoz, a munkásoknak viszont ez nem volt megengedett (Nagy – Nickel 2020: 295). A köznyelvben az összekötő folyosót ironikusan „sóhajok hídjának” nevezték. A két épületet az 1960-as években teljesen összeépítették, egy stílusidegen beton-üveg szerkezetű épületrésszel, de az eredeti állapot helyreállítható lenne. Az épületek fontos szerepet játszottak nem csak az acélgár, hanem város életében is. 1922. január 27-én a Tiszti Kaszinó nagytermében tartott tanácsülésen nyilvánították „rendezett tanácsú várossá” Salgótarját. Ez az esemény már önmagában indokolhatná a védettség megállapítását.



15. kép: A Munkás Kaszinó épülete a 20. század elején a „híddal” (Dornay Béla Múzeum Fotótára, ltsz. 2419.)

⁵⁰ Területi Esettanulmány Salgótarján Szociális településrehabilitáció eredményességének értékelése 2021.10. 31. <https://www.palyazat.gov.hu/download.php?objectId=1095506> Letöltés: 2023. 05. 05.



16. kép: A volt Tiszti Kaszinó épülete 2023 tavaszán (Fotó: Nickel Vira Réka)

1928-ban Marschalkó Béla okleveles építész tervei alapján épült az Acélglyári úton a vállalati elemi iskola, a mai Salgótarjáni Általános Iskola Petőfi Sándor Tagiskolája. Az alaprajz tudatos szimmetriája rendezettséget, harmóniát és biztonságot sugall, felfele törő, 27 méter magas tornyai a tudás fellegvárát idézik a romantikus lelkületű szemlélőben. 1928-ban fedett tornateremmel, filmvetítésre alkalmas terem berendezéssel, központi fűtést szolgáló kazánházzal, fürdővel és jól felszerelt szertárakkal, valamint egy tankertésszel is rendelkezett. A tantermei egyenként több mint 50 tanuló befogadására voltak méretezve (Nickel 2017b: 69). Az iskolát 1957-ben még hat tanteremmel bővítették, úgy, hogy a fedélszerkezetet megemelték és az emeleti szintet így készítették el. Az épületet 1987-ben teljeskörűen felújították.⁵¹

Az acélglyári városrészen mindösszesen két épület élvez műemléki védeltséget, az evangélikus templom és a katolikus templom. Az acélglyári városrész szélén, a völgy fölé magasodó Kucord hegyen áll az 1892-ben épült evangélikus templom. Akarcsú tornyos templom már messziről látható, jellegzetes városképi elem. Az Acélglyári út legelején álló a római katolikus ferences templom és rendház Szontágh Pál tervei alapján épült, és 1936. május 17-én szentelték fel a munkások védőszentjének, Szent Józsefnek tiszteletére. Érdekessége, hogy közadakozásból épült, és Szontágh Pál a terveit ingyen, felajánlásból készítette el.⁵²

⁵¹ Salgótarján Mj. Város Településrendezési Terv Örökségvédelmi Hatástanulmány. Salgótarján 2006. https://webtara.kozadat.hu/webfarma/download/arch.stmjvorkormanyzata/szszal/kapcs_szerv_vez/szerv_vez/1489998528614-orokseghatastan.pdf Letöltés: 2023. 05. 05.

⁵² A ferencesek Salgótarjánba érkezésének és a plébánia alapításának történetét R. Várkonyi Ágnes foglalta össze alábbi tanulmányában: R. Várkonyi 2005.



17. kép: Az acélgári iskola 2023 tavaszán (Fotó: Nickel Vira Réka)

A „régí” Acélgár üzemi területe nem kapcsolódik közvetlenül a városközpont-hoz, mégis a belterület nagy részét lefedi, összesen 21,6 hektár területre terjed ki. A talajszennyezettség a működés évtizedei alatt magas szintet ért el, rekultivációja igen fontos lenne. 19. századi iparcsarnokait a lokálpatrióta kezdeményezések és akciók ellenére privatizációja után elbontották. Jelenleg is magántulajdonban van, holott Salgótarján Gazdaságfejlesztési Stratégiájában a terület megvétele és rekultivációjának terve szerepel. Az „Önfenntartó város” mintaprojektet kívánják itt létrehozni: a Salgótarján és térsége által termelt hulladék környezetbarát felhasználása révén láthatná el távfűtési rendszerének és közvilágításának energiaigényeit egy krakkolóműben, valamint elektromos alapokra helyezhetné a teljes tömegközlekedési rendszerét. Ugyanebben a tervzetben olvasható a volt acélgár területén a hadiipar letelepítése és egy elektronikai hulladékfeldolgozó kialakítása is.⁵³ Az egykori acélgár sport örökségét részben sikerült megóvni, így felújították az egykori Borbély-ligetet, más néven a Dolinkát és a sportpályát. A fenyvessal és akácossal betelepített, pihenőterületet a gyár közvetlen szomszédságában lévő domboldalban építették ki az első világháború után, és gondozását a gyári kertészet látta el. A gyerekek számára játszóterek, a felnőttek részére bográcsozó- és nyársalóhelyek kerültek kialakításra és itt kapott helyet a lelátóval rendelkező

⁵³ Salgótarján 2030 Gazdaságfejlesztési Stratégia, 2021. április, Salgótarján Megyei Jogú Város Önkormányzata. https://www.uni-miskolc.hu/files/12137/Salgotarjan_2030.pdf Letöltés: 2023. 05. 05.

sportpálya mellett a lőházis. Az államszocializmus időszakában is karbantartották, tovább bővítették ezt a rekreációs zöld területet. Habár nagyszerű lehetőség lett volna védelem alá venni és megőrizni az ikonikus játszóteret, a legutóbbi felújítás során, az „EU-kompatibilis” játékok felszereléskor nyoma veszett a híres hajóhintáknak, és sajnos a közel százéves, öntöttvas körhintának is, amely pótolhatatlan tárgyi veszteség. A nyári kuglizók egykori helyéről a kaszinók mögött ma már csak a hatalmas gesztenyefák árulkodnak, a tenispályák azonban még megvannak, és ha nem is a legmodernebb technikával és gondozással, de magánkézben üzemelnek (Nagy – Nickel 2020: 296).

Az acélgyári telephez kapcsolódó, a Dolinka melletti hegyoldalban található egykori Liptay-sor házai szintén védelemre méltóak lennének, egyedi hangulatuk, egységes utcaképük miatt. A Liptay B. Jenő igazgatósága alatt (1919–1927) kiépült teleprész a többi kolóniai házhoz mérten komfortosabb volt, harmonikus összképpel, meredek tetőszerkezettel „csúcsos kinézetű házikók” sorából állt. Sok ház ma is eredeti állapotában látható a Jónásch körúton.



18. kép: Ház a Jónásch körúton (Fotó: Nickel Vira Réka, 2023)

A bányászat emlékei Salgótarján külső településrészein is jelentős mennyiségben állnak rendelkezésre. A város térszerkezetében a legnagyobb változás a 20. század közepén kezdődött, amikor Salgótarján igazgatási területéhez csatolták a szomszédos falvakat: Baglyasalját, Zagyvapálfalvát, Zagyvarónát, Somoskőt és Somoskőújfalut, valamint a 19–20. század fordulóján létrejött bányatelepeket: Rónabányát, Salgóbányát, Somlyóbányát, Rónafalut. Ez utóbbiak közül Rónabánya és Salgóbánya őrizte meg mind a mai napig eredeti arculatát. Az egyedülálló természeti környezetben, a Rónai-fennsíkon felépült Rónabánya a 19. század végén már tervezett, szabályosan kialakított utcákkal, egyforma kis telkekkel és szoba-konyha-kamrás épületekkel rendelkezett. Az alaprajzokban itt is visszacsend a háromszatú munkáslakóház típusképe. A telep második építési periódusa 1921-ben volt, amikor a „magazin” és a „kaszinó” épült színpaddal, táncteremmel, kocsmával és altiszi helyiséggel. Ekkor épült az új, két tantermes iskola, és felette öt lakás is. Vízfűtéssel és villanyvilágításával a legjobban felszerelt kolóniák közé tartozott. Salgótarján 2006-os Örökségvédelmi Hatástanulmányában olvasható, hogy építéskori állapotát szinte teljesen megőrizte – alig történt hozzáépítés, vagy „felújítás” – alkalmas alanya lehet a helyi védelemnek, valamint funkcióváltásra is javaslatot tettek, amelyet a szilvaskői sípálya közelsége is indokolna.⁵⁴



19. kép: Salgóbányai házak 2023 tavaszán (Fotó: Nickel Vira Réka)

⁵⁴ Salgótarján Mj. Város Településrendezési Terv Örökségvédelmi Hatástanulmány. Salgótarján 2006, 66. https://webtara.kozadat.hu/webfarma/download/arch.stmjvonkormanyzata/szszal/kapcs_szerv_vez/szerv_vez/1489998528614-orokseghatastan.pdf Letöltés: 2023. 05. 05.

A salgóbányai kolóniaegyüttes, a salgói várrom lábánál, több változtatással és átépítéssel maradt fenn. Építése még 1868-ban kezdődött, a második építési hulláma 1910-re tehető. A településrész alapvetően háromutcsás, a keskeny utcákra viszonylag kis alapterületű telkeken állnak a helyenként még mindig bádoglemez borítású, egyforma kinézetű, ikerházként épített lakóházak. A központban nagy park és a hajdani strandfürdő helye áll. Az utcák burkolata alatt már a 20. század elején is csapadékcatorna hálózat futott,⁵⁵ s vízvezeték és villanyvilágítás is szolgált az itt lakókat. 1892-ben az élelmezési üzlettel közös épületben reprezentatív kaszinót építtetett a Rimamurány-Salgótarjáni Vasmű Rt. A bányásztemplomot az acélgyári ferences templommal szinte egy időben, 1934-ben építették.



20. kép: Salgóbanányai bányásztemplom 2023 tavaszán (Fotó: Nickel Vira Réka)

Már 1899-ben megalakult itt is az olvasóköri, pár év múlva a zenekar, színjátszóköri. Az idilli környezetben lévő, igényes, szép kis telep és környezete pedig már a 20. század elején is vonzotta a turistákat. 1881-től az acélgyártól fogaskerekű keskeny nyomtávú iparvasút vezetett Salgóbanányára, amelynek minden szakaszát igénybe vehették személyszállítás céljára is, sőt, a salgóbányai vasút még turistákat is szállított (Nickel 2017b: 38).⁵⁶ A salgói bányászat majdnem száz évig tartott, csak 1959-ben zárták be a bányákat. Az államosítás után lakói kicserélődtek, épített öröksége részben átalakítás alá került. A bányásztemplomot és a kaszinót azonban sikerült felújítani és utóbbit új funkcióval ellátni. A hegyoldalba épített egy-

⁵⁵ Uo.

⁵⁶ Vö. Molnár 2021.

kori bányász kaszinó, karakteres tornyos homlokzatával 2014-ben nyitotta meg kapuit, mint a Geocsodák Háza. A Ház elsődleges célja egy olyan geoturisztikai program kialakítása, amely minden korosztály számára érdekes és aktív kikapcsolódást jelent.⁵⁷ Az épület helyi védettség alatt áll.



21–22. kép: A volt salgóbányai kaszinó, ma Geocsodák Háza (Fotó: Nickel Vira Réka, 2023)



22. kép

⁵⁷ Helyi Esélyegyenlőségi Program Salgótarján Megyei Jogú Város Önkormányzata 2018–2023, 54. https://www.salgotarjan.hu/wpcontent/uploads/eselyegyenloseg_20190124_he-lyi_eselyegyenlosegi_program.pdf Letöltés: 2023. 05. 05.

Elérkeztünk a tanulmány társadalmi hasznosulás szempontjából talán legérdekesebb pontjához, hiszen Salgótarján múltja akár a jövője is lehetne, amennyiben a jelen társadalma, főként a város vezető rétege felismerné az ipari múltban rejlő nagyságot és közösségi erőt. A salgótarjáni városközpont építészeti egységes, letisztult képéről, amelyet humorosan „legóvárosnak” is neveznek, ebben az évben jelent meg egy gazdagon illusztrált kötet (Hartmann 2022). Az acélgyár főutcája a korai kapitalizmus időszakának bemutatására is egyedülállóan alkalmas lehetne, és a város ipari örökségén belül, az államszocializmus időszakában épült épületeinek védettségi listára kerülésével még tovább erősíthető lenne az iparváros sajátos képe. Az a szimbolikusan is jelentős tér a város mentális térképén, amelyen a Rima egykor társadalom-lélektani eszközök révén szervezte közösséggé azokat, akik a terület határain belül születtek, oda bevándoroltak, sőt még azokat is, akik ugyan napjainkban nem élnek ott, de szüleik, nagyszüleik révén odatartozónak érzik magukat. Európa számos pontján felújítás után új életre kelt hasonlóan elhanyagolt, slum városrészévé vált ipari kolónia. A skandináv országokban találjuk Európa legrégebbi ipari skanzenjeit, az ő mintájukra lépett Angliában több elhagyott, volt ipari terület településük első számú bevételi forrásai közé. Példaként említhetnénk a The Black Country Living Museumot⁵⁸ Dudley-ban, vagy a szintén angliai Ironbridge George Museumot, a méltán híres Blists Hillben,⁵⁹ de ide sorolható Beamish is.⁶⁰ Az említett volt ipari települések mindegyikén a fő bevételi forrás napjainkban már a turizmus.

Salgótarjánban a turisztikai élet szervezeti kereteit a Magyar Kárpát Egyesület (MKE) Salgótarjáni Osztályának 1923-ban történt megalakulása teremtette meg (Balogh 1995: 68). Salgótarján északi városrésze közel egy évszázada kiemelt célpontja a hazaibakancsos turizmusnak. Túrázók tízezrei keresik fel minden évben Salgó és Somoskővárát, a Medves-fennsíkot, az eresztvényi és szilváskői sípályát. Salgótarján idegenforgalmának fellendülésében jelentős lépcsőfok volt a Salgó Menedékház felavatása, amely közvetlenül az eresztvényi sípálya szomszédságában, egy melegedő és egy vendéglátó helyiséggel épült fel 1935-ben. Országos ünnepség keretében avatta fel a Magyarországi Kárpát Egyesület Salgótarjáni Osztálya október 20-án. Jelenleg helyi védettség alatt áll és állagmegóvó felújítását elvégezték. Salgótarján legfrissebb gazdaságfejlesztési stratégiájában a „Mo-

⁵⁸ A Black Country Living Museum honlapja: <https://www.bclm.co.uk/about/the-museum-story/1.htm> Letöltés: 2023. 05. 05.

⁵⁹ Az Ironbridge George Museum honlapja: <https://www.ironbridge.org.uk/our-story/timeline/> Letöltés: 2023. 05. 05.

⁶⁰ Beamish Open Air Museum honlapja: <http://www.beamish.org.uk/about/history-of-beamish/> Letöltés: 2023. 05. 05.

dern Város Program” egyéb hazai forrásokból és a következő EU-s költségvetési ciklus által biztosított forrásokból az alábbi beruházások megvalósítása tervezett: Salgói vár rekonstrukciója, Salgóbánya parkolók kialakítása, Salgóbánya rendezvénytér, óriásjátsszótér, óriáscsúszdák. Sajnos olvashatunk benne a „*Salgóbánya kolóniaépületek lebontásáról*” is, amely veszteséget jelent az egységes ipari örökségre nézve, mégha ezek csak az út elején található legrosszabb minőségű lakóházakat jelentik, és nem terjednek ki a kolónia távolabbi részeire.⁶¹ A 2006-os hatástanulmányban még megőrzendő épületek mára már nem képviselnek értéket. Az épületegyüttes végleges lebontásával végleg eltűnne Észak-Magyarország egyik legrégebbi bányászkolóniája, de erre reményeim szerint nem kerül sor. 2030-ig az ipari örökség megóvása és fejlesztése tekintetében mindössze a somoskői régi könyvtár felújítása során tervezik egy kőbányászati kiállítóhely megvalósítását.

Salgótarján ipari öröksége a közlekedés tekintetében is számottevő, jelentős turistaforgalmat generálhatna a város számára, hiszen egykor sajátos helyi közlekedési eszközzel is rendelkezett az iparvállaltoknak köszönhetően: az iparvasúttal. A keskeny nyomtávú iparvasút egyes városrészek közlekedését jelentősen meggyorsította. 1871–72-ben épült meg a salgótarján–zagyvai vasút 8 km hosszan, majd 1893-ban meghosszabbították Inászóig. 1931-ben a Salgótarján–Baglyasalja–Zagyvapálfalva közötti összeköttetés valósult meg (Nickel 2017b: 38). 1881-től Salgóbányára is fogaskerekű keskeny nyomtávú iparvasút vezetett, és 222 méter szintkülönbséget küzdött le két fogasléces szakasz segítségével. A fogaskerekű vasutat kihasználatlanság miatt 1957-ben számolták fel, a pályát elbontották. Ipari örökségként tehát nem maradt fenn, de újraindítása szerepel Salgótarján legfrissebb stratégiai tervében. Több nyomvonalai alternatíva is kidolgozásra került, a leginkább preferált, optimális alsó végállomása Salgótarján külső pályaudvara lenne, ahova Vasúttechnikai Parkot terveztek 15–20 szerelvénnyel kiállításával.

„Innen fonódott vágányon az acélgyári iparvasúton jutna fel a városközpontba, ahonnan könnyű szerrel megközelíthető a városmag és a földalatti Bányamúzeum. Majd a Salgótarján megállóhelyről továbbra is az iparvágány úrszelvényében az Acélgyár területére vezetne, ahol a Szénbunker és a Király-tárna lenne megtekinthető. A gyár előtt a Szojka Ferenc Stadionnál, utána a Köztemetőnél kerülne kialakításra megálló. Innen az eredeti nyomvonalon és két fogasléces szakaszon kapaszkodna fel Salgóbányára a szerelvény, közbeiktatott

⁶¹ Salgótarján 2030 Gazdaságfejlesztési Stratégia 2021. április, Salgótarján Megyei Jogú Város Önkormányzata. https://www.uni-miskolc.hu/files/12137/Salgotarjan_2030.pdf Letöltés 2023. 05. 05.

megállókkal az egyes természeti és ipartörténeti emlékeknél úgy, mint Kútház, Angyalrét, Brenzalja. Salgóbányán a Zenthe Ferenc emlékpark és a Medves Hotel megállók épülnének ki. Utóbbi végállomás és egyben az ottani tárnában bányavasutas bányalátogatás kezdőpontja lehetne. Az így kiépült fogaskerekű kisvasút és a hozzá kapcsolódó attrakciók komplex turisztikai terméket biztosítanának, továbbá a beiktatott megállóknak köszönhetően hivatásforgalmat is bonyolíthatna a közösségi közlekedésben. Mindazonáltal jelentősen hozzájárulna Salgótarján és térségének fejlődésében és vonzerejének növelésében.”⁶²

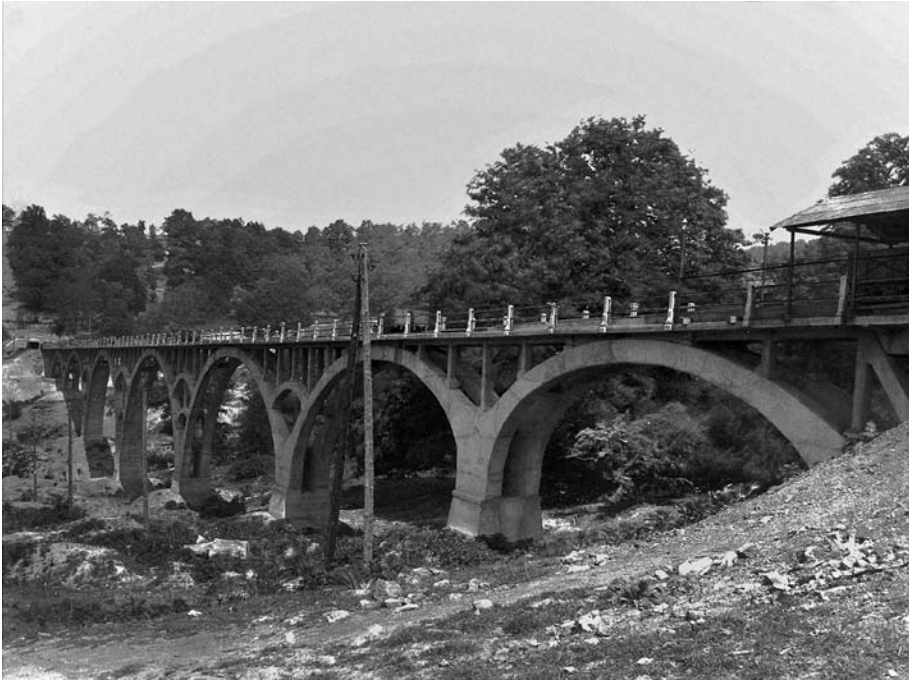


23. kép: Az egykori kisvasút (Dornyay Béla Múzeum Fotótára, ltsz. 763)

Újból és újból napirendre került a helyi sajtóban, és a lokálpatrióták között a somlyói völgyhíd kérdése is. A nyolc vasbeton íven nyugvó, 200 méter hosszú viadukt 33 méterre magasodott a völgy fölé. 1911–12-ben építették, terveit olasz mérnökök készítették. Az akkori Teréz-táróból szállítottak rajta keresztül Salgó-

⁶² Salgótarján 2030 Gazdaságfejlesztési Stratégia 2021. április, Salgótarján Megyei Jogú Város Önkormányzata, 148–149. https://www.uni-miskolc.hu/files/12137/Salgotarjan_2030.pdf
Letöltés: 2023. 05. 05.

tarjánba, a Zagyva-rakodóra. Miután a Teréz-tarót bezárták, az oda vezető völgyet meddővel töltötték fel. A híd melletti alagutat berobbantották, s a viadukt lassanként eggyé vált a természettel. A hatvanas évekre már alig emlékeztetett néhány jel arra, hogy egykor monumentális építmény állt ott, de talán feltárható és helyreállítható lenne a szerkezet. A 2006-os örökségvédelmi hatástanulmányban még lelkes bemutatató szöveget olvashatunk róla: *„A völgyhíd a lendületes vasbeton ívekre oszlopokon támaszkodó felsőpályás szerkezetű vasbeton híd. A karcsú oszlopok ritmusát az elliptikus vasbeton ívek emelik ki, felül áttört, kettős ívükkel, és a közöttük feszülő íves merevítő gerendákkal.”*⁶³ A legfrissebb örökségvédelmi hatástanulmányban nem írnak róla.



24. kép: A völgyhíd (Dornyay Béla Múzeum Fotótára, ltsz. 3299)

⁶³ Salgótarján Mj. Város Településrendezési Terv Örökségvédelmi Hatástanulmány. Salgótarján 2006, 117. https://webtara.kozadat.hu/webfarma/download/arch.stmjvonkormanyzata/szszal/kapcs_szerv_vez/szerv_vez/1489998528614-orokseghatastan.pdf Letöltés: 2023. 05. 05.

A kutatás további kérdései és lehetőségei

A salgótarjáni ipari társadalom identitástudattal bíró, jól meghatározható lokális közösséget alkotott. Mindebben komoly szerepe volt a vállalatok és a gyárak vezetésének, a munkásjóléti intézmények hálózatának, az irányított szabadidős programoknak és lehetőségeknek, illetve természetesen a kolóniák épített környezetének. Kulturális, szellemi és tárgyi örökségüket végzetes hiba elpazarolni. Nagyon fontosnak tartom az életmódkutatások folytatását és eredményeik kortárs visszacsatolását a jelenlegi társadalomba, akár kiállítások, dokumentumfilmek, kulturális események kapcsán. Céljaim között szerepel a helyi örökségvédelmi civil egyesületek felkeresése és szándékomban áll interjúkat készíteni többek között a bányászzenekarral, a Völgyváros Egyesület képviselőivel és a helyi Roma Önkormányzat tagjaival is.

Az ipartelepek sajátos környezetet jelentettek nem csak a felnőtteknek, de az ott nevelkedő gyerekeknek is. Az acélgyári kolónián felnövekvő gyerekek életmódjával és társadalmával már foglalkoztam monográfiámban, a gyermekkorral kapcsolatos kutatásaimat folytatni szeretném, fontosnak találok a jelenlegi helyzet felmérését és elemzését is, a történelmi előzményekkel összevetve.



25. kép: Futballdrukker munkásgyerekek a 20. század legelején (Dornay Béla Múzeum Fotótára, Gábler Vilmos hagyatéka)

mentális térképek készítésére, és természetesen a „know how” és a munkaszervezés, életstratégiák feltérképezésére. A jelenlegi állapotokat pontosan fel kell mérni, rögzíteni és elemezni, nem lehet a lakosság feje fölött, íróasztal mellől jó döntéseket hozni. Az egykor létezett ipari társadalom megkerülhetetlenül fontos kulturális örökséget jelent a magyar társadalom számára a sportban, az életmódban, kultúrában, és tagjai méltán büszkék múltjukra, erejükre, kitartásukra, kreativitásukra és szolidaritásukra. Sajnos napról-napra szűkülnek az ipari múlt kutatási lehetőségei. Az értékmentés utolsó alkalmait igyekszem kihasználni, hiszen az egykori nagyvállalatok emléke a kolóniákon felnövő, az üzemekben dolgozó utolsó generáció eltűnésével előbb-utóbb elsüllyed a levéltári forrásanyagok közé, az épített környezet pedig gyökeresen átalakul, ha nem tudjuk megvédeni és új funkcióval feltölteni. Az ipari örökség minden eleme azért épült, hogy hasznos legyen, és csak úgy maradhat fenn, ha feladatot kap, és hasznossá tudjuk tenni.

FORRÁS ÉS IRODALOMJEGYZÉK

Levéltári források

- MNL OL = Magyar Nemzeti Levéltár Országos Levéltára
MNL OL Z 40. 31. cs. 587. sz. Pesti Magyar Kereskedelmi Bank Projektumok,
Egyesült Magyarhoni Üvegyárak Rt. jelentései.
MNL BFL = Magyar Nemzeti Levéltár, Budapest Főváros Levéltára
BFL XI. 104. 2. 2. 1. Budapest-Salgótarjáni Gépgyár és Vasöntő Rt. iratai, Ügy-
vezetőségi iratok.
NmMM Adattár = Dornyay Béla múzeum Adattára
NmMM Adattár 1009/71 1–70. Gyuris Ferenc: Életem és emlékeim...

Felhasznált irodalom

- ADORJÁN Anna – FÁCZÁNYI Zsuzsanna – SIPOS Andrea
2015 Sustainable revitalization of brownfield lands – possibilities of interim
utilization in the form of urban community gardens. *Acta Universitatis
Sapientiae – Agriculture and Environment*, Vol. 7. No. 1. 47–57.
<https://doi.org/10.1515/ausae-2015-0004>

ASSMANN, Jan

1999 *Kulturális emlékezet. Írás, emlékezés és politikai identitás a korai magaskultúrákban.* Budapest: Atlantisz Kiadó.

ALABÁN Péter

2017 Munkásság-kategóriák és munkáslét. Kutatások és fogalmi keretek az ipari munkásság történeti kutatásában az észak-borsodi iparvidék vizsgálatainak példáján. In: Bartha Eszter – Bezsenyi Tamás (szerk.): *Egy másik Kelet-Európa. Munkás- és társadalomtörténeti tanulmányok Mark Pittaway emlékére.* 29–53. Budapest: ELTE BTK Kelet-Európa Története Tanszék.

2020 *Egykor volt gyárváros... Társadalmi változások Ózdon és környékén a rendszerváltástól napjainkig.* Pécs: Kronosz Kiadó.

BALOGH Balázs

2017 Az amerikai magyar „burdosházak” a korabeli sajtó tükrében. *Ház és ember*, 28–29. évf. 337–348.

BALOGH Zoltán

1995 Társasági élet a salgótarjáni vendéglőkben. *Nógrád Megyei Múzeumok Évkönyve*, 20. évf. 61–77.

BARTHA Eszter

2020 „Meggzűntek a bányák, minden fokozatosan megszűnt. Lett egy nagy semmi.” Munkás-életutak és a rendszerváltás. In: Bartha Eszter – Tóth András – Valuch Tibor (szerk.): *Munkás-kultúra-örökség. Munkások a rendszerváltás előtt és után Kelet-Közép-Európában és Magyarországon.* 67–98. Pécs: Kronosz Kiadó.

BÁTI Anikó

2020 Egy munkáskerület, Pesterzsébet társasházi konyháinak változó világa. In: Bartha, Eszter – Tóth András – Valuch Tibor (szerk.): *Munkás-kultúra-örökség. Munkások a rendszerváltás előtt és után Kelet-Közép-Európában és Magyarországon.* 333–354. Pécs: Kronosz Kiadó.

DOBÁK Judit

2008 *Életmód a Diósgyőr-vasgyári kolóniában.* (PhD disszertáció) Debreceni Egyetem. http://www.unimiskolc.hu/~btkvat/doc/pub/dobak/phd_dobak_judit.pdf Letöltés: 2023. 05. 04.

2020 Szempontok az ipari örökségvédelemhez a Diósgyőr-vasgyári munkáskolónia példáján keresztül. Alkalmazott társadalomtudományi felvételek. In: Szívós Erika – Veress Dániel (szerk.): *Örökség, történelem, társadalom. A Hajnal István Kör Társadalomtörténeti Egyesület 2018.*

évi, szentendrei konferenciájának kötete. 316–340. Budapest: Hajnal István Kör Társadalomtörténeti Egyesület.

DZSIDA József

1944 *A Salgótarjáni Kőszénbánya Rt. nógrádi szénbányászatának története.* Salgótarján: A Salgótarjáni Kőszénbánya R.T. Bánya Igazgatósága.

F. DÓZSA Katalin

2014 A női divat változásai 1896–1914 között. In: F. Dózsa Katalin: *Megbámulni és megbámultatni. Viselettörténeti tanulmányok.* 343–366. Budapest: L'Harmattan.

EYAL, Gil – SELENYI, Ivan – TOWNSLEY, Eleanor

1998 *Making Capitalism Without Capitalists Class Formation and Elite Struggles in Post-Communist Central Europe.* London – New York: Vero.

GREINER Erika – VÁRKONYI-NICKEL Réka – VARGA-NAGY Veronika

2019 Hagyomány, globalizáció, előírás. A gyermek közétkeztetés társadalomformáló szerepének vizsgálata a XX. században. *Ethno-Lore*, XXXVI. évf. 123–144.

HARTMANN Gergely

2022 *Salgótarján modern építésze 1945–1990.* Budapest: Kedves László Könyvműhelye.

HORVÁTH István

1998 Mentalitás és mítosz. Jelenségek és összefüggések Salgótarján 20. századi társadalmi életéből. *Nógrád Megyei Múzeumok Évkönyve*, XXI. évf. [1996–1997] 11–21.

HORVÁTH Sándor

2004 *A kapu és a határ: mindennapi Sztálinváros.* Budapest: MTA Történettudományi Intézet.

ISPÁN Ágota Lídia

2020 *A város vidéke. A falusi lakosság életmódváltása az urbanizáció hatására.* Budapest: Bölcsészettudományi Kutatóközpont Néprajztudományi Intézet.

KISÖRSI Zsófia

2021 *Az államszocializmus ingázóinak társadalmi helyzete és megítélése Vas megyében (1958-1989).* Doktori disszertáció. Budapest: Eötvös Loránd Tudományegyetem Bölcsészettudományi Kar. https://edit.elte.hu/xmlui/static/pdf-viewer-master/external/pdfjs-2.1.266-dist/web/viewer.html?file=https://edit.elte.hu/xmlui/bitstream/handle/10831/61852/dissz_kis%20rsi_zs%20c3%b3fia_tortenelemtud.pdf?sequence=1&isAllowed=y Letöltés: 2023. 05. 04.

KISS Nóra

- 2021 Gyerekek a zalai olajvidéken. In: Deáky Zita – Bali János (szerk.): *Gyermekélet egykor és ma.* 121–137. Budapest: ELTE BTK Néprajzi Intézet.

KÖRNER Zsuzsa

- 2004 *A teletszzerű lakásépítés története Magyarországon 1850–1945.* Budapest: Terc kft.

KUCZI Tibor

- 2011 *Munkásprés – a munka kikényszerítésének története az ipari forradalomtól napjainkig.* Budapest: L'Harmattan – Jelenkutató Alapítvány.

LIZSNYÁNSZKY Antal – HORTOBÁGYI András – ERDŐS István – CSABAI József

- 1968 *A Salgótarjáni Kohászati Üzemek száz éve 1868 – 1968.* Salgótarján: SKÜ.

LŐVEI Pál

- 2020 Örökségvédelem versus műemlékvédelem: a nagy hal megeszi a kis halat. In: Szívós Erika – Veress Dániel (szerk.): *Örökség, történelem, társadalom. A Hajnal István Kör – Társadalomtörténeti Egyesület 2018. évi, szentendrei konferenciájának tanulmánykötete.* (Rendi társadalom – polgári társadalom, 32.) 9–24. Budapest: Hajnal István Kör – Társadalomtörténeti Egyesület.

MOLNÁR Gergely

- 2020 *A vasút néprajza: A vasúthálózat hatása közlekedésre, életmódra, társadalomra Kecskeméten (1850–1980).* (Néprajzi értekezések, 11). Budapest – Kecskemét: Magyar Néprajzi Társaság

NAGY Péter

- 2015 A gyári munkás és az egészség: Betegségek és balesetek a Rimamurány-Salgótarjáni Vasmű Rt. ózdi munkásai körében In: Gyimesi Eme se – Lénárt András – Takács Erzsébet (szerk.): *A test a társadalomban. A Hajnal István Kör Társadalomtörténeti Egyesület 2013. évi sümegi konferenciájának kötet.* (Rendi társadalom – polgári társadalom, 27.) 193–203. Budapest: Hajnal István Kör Társadalomtörténeti Egyesület.
- 2016 *A Rima vonzásában. Az ózdi helyi és gyári társadalom a késő dualizmustól az államosításig.* Budapest: Napvilág Kiadó.
- 2021 Taylor követői Magyarországon. A tudományos munkaszervezés kezdetei. *Korall*, 22. évf. 85. sz. 72–92.

NAGY Péter – VÁRKONYI-NICKEL Réka

- 2020 „Rimai” örökség Ózdon és Salgótarjánban. In: Bartha Eszter – Tóth András – Valuch Tibor (szerk.): *Munkás-kultúra-örökség. Munkások a rendszerváltás előtt és után Kelet-Közép-Európában és Magyarországon.* 287–306. Pécs: Kronosz Kiadó.

NÉMETH Györgyi

- 1997 Az ipari műemlék fogalmának kialakulása, a fogalom története, mai elfogadott értelmezése. In: Váczy Piroska (szerk.): *Az ipari műemlékvédelem helyzete Magyarországon.* Budapest: Országos Műemlékvédelmi Hivatal (OMVH), 42–50.
- 2005 Ipari örökség és városkép. *Regio – Kisebbség, Kultúra, Politika, Társadalom*, 16. évf. 3. sz. 27–46.
- 2007 Entering a new phase in industrial heritage studies and preservation. In: Németh, Györgyi (ed.): *Growth, decline, and recovery. Heavy industrial regions in transition.* 395–397. Budapest: Institute of History, Hungarian Academy of Sciences.
- 2011 Miskolc kettős 20. századi ipari öröksége In: H. Németh István – Szívós Erika – Tóth Árpád (szerk.): *A város és társadalma. Tanulmányok Bácskai Vera tiszteletére. A Hajnal István Kör Társadalomtörténeti Egyesület 2010. évi, Közegen megrendezett konferenciájának kötete.* 538–552. Budapest: Hajnal István Kör Társadalomtörténeti Egyesület
- 2020 Változó ipari táj és az ipari örökség megőrzése Magyarországon és Kelet-Közép-Európában. In: Bartha Eszter – Tóth András – Valuch Tibor (szerk.): *Munkás-kultúra-örökség. Munkások a rendszerváltás előtt és után Kelet-Közép-Európában és Magyarországon.* 307–332. Pécs: Kronosz Kiadó.

NICKEL Vira Réka (Várkonyi-Nickel Réka)

- 2015 „Rimaiként élni, rimainak látszani” – A salgótarjáni acélgári kolónia önmeghatározásának vizuális elemei az 1930-as, 1940-es években. *Ethno-Lore*, XXXII. évf. 371–392.
- 2017a Sportélet a salgótarjáni acélgári kolónián a 20. század első felében. *Múltunk*, 62. évf. 2. sz. 71–92.
- 2017b *Rimaiak a gyárak völgyében: Egy salgótarjáni munkáskolónia társadalma az államosítás előtt.* Budapest: Magyar Néprajzi Társaság.
- 2018a Az acélgár emlékezete a tréfás elbeszélések tükrében. *Neograd*, XLI. évf. 155–168.
- 2018b Revisiting enterprise politics in the interwar Hungary: The case of The Rimamurány–Salgótarján Iron Works Co.: Worker’s lifestyle and rate

- of living on the colony of the steel factory in Salgótarján before the World War II. *Metszetek*, Vol. 7. No. 4. 151–166.
<https://doi.org/10.18392/metsz/2018/4/9>
- 2020 „Kis kosztosok”, a két világháború között. Előtanulmány az ózdi és a salgótarjáni munkásgyermekek táplálkozásának vizsgálatához. *Ethno-Lore*, XXXVII. évf. 97–112.
- 2023 A Liptay család öröksége Salgótarjánban. *Neograd*, LXV évf. 29–47.
- PALÁDI-KOVÁCS Attila
- 2000 Az ipari munkásság. In: Sárkány Mihály – Szilágyi Miklós (szerk.): *Magyar néprajz nyolc kötetben, VIII. Társadalom*. [főszerk.: Paládi-Kovács Attila] 239–308. Budapest: Akadémiai Kiadó.
- 2007 *Ipari táj. Gyárak, bányák, műhelyek népe a 19–20. században*. Budapest: Akadémiai Kiadó.
- 2014 A nemzeti kulturális örökség fogalma, tárgya. In: Alabán Péter (szerk.): *Örökség, hagyomány, néprajz*. 33–45. Ózd: Újra Ózdért Közhasznú Egyesület.
- 2020a Előszó. In: Bartha Eszter – Tóth András – Valuch Tibor (szerk.): *Munkás-kultúra-örökség. Munkások a rendszerváltás előtt és után Kelet-Közép-Európában és Magyarországon*. 7–13. Pécs: Kronosz Kiadó.
- R. NAGY József
- 2020 A gyermekkor világa munkástelepek, kolóniák és gyarmatok közegében. In: Balázs Géza – Pölcz Ádám (szerk.): *A gyermek szemiotikája*. 75–83. Budapest: Magyar Szemiotikai Társaság.
- R. VÁRKONYI Ágnes
- 2005 Egy ferences plébánia alapítása a XX. században. In: Öze Sándor – Medgyesy-Schmikli Norbert (szerk.): *A ferences lelkiség hatása az újkori Közép-Európa történetére és kultúrájára* 1. 383–400. Piliscsaba – Budapest: Pázmány Péter Katolikus Egyetem BTK – Magyar Egyháztörténeti Enciklopédia Munkaközösség.
- SONKOLY Gábor
- 2016 *Bolyhos tájaink. A kulturális örökség történeti értelmezései*. Budapest: ELTE Eötvös Kiadó.
- SZABÓ Béla – HORVÁTH István
- 1969 *Nógrád megye története, II. 1849–1919*. Salgótarján: Nógrád Megyei Tanács Végrehajtó Bizottsága.
- SZABÓ Zoltán
- é. n. [1938] *Cifra nyomorúság*. Budapest: Cserépfalvi.

SZVIRCSEK Ferenc

- 1977 Az üveggyári munkások életviszonyainak és politikaimozgalmainak alakulása Nógrád megyében. *Nógrád Megyei Múzeumok Évkönyve*, 3. évf. 5–25.
- 1988 A Salgótarjáni Öblösüveggyár I. Alapítástól a tőkés gazdasági világválságig 1892–1928. *Nógrád Megyei Múzeumok Évkönyve*, 14. évf. 279–325.
- 1990 A városépítés történeti áttekintése 1922–1968. I. *Nógrád Megyei Múzeumok Évkönyve*, 16. évf. 173–182.
- 1992 Kolonizálás, mint a Salgótarjáni Kőszénbánya Rt. munkáspolitikájának része. In: Somorjai József (szerk.): *Az elődtelepülések és Tatabánya város története. Tatabánya 45 éve város. Tatabánya várossá nyilvánításának 45. évfordulója alkalmából rendezett tudományos konferencia előadásainak anyaga (Tatabánya 1992. október 1–2.)* (Tudományos füzetek, 7.) 99–105. Tata: Komárom-Esztergom Megyei Önkormányzat Múzeumainak Igazgatósága.
- 1993 *A Salgótarjáni Kohászati Üzemek 125 évének története 1868–1993*. Salgótarján: SKÜ.
- 1994 A Salgótarjáni Öblösüveggyár III. *Nógrád Megyei Múzeumok Évkönyve*, 19. évf. 51–72.
- 1998 A szénbányászat és az urbanizáció kapcsolata Salgótarjában, *Nógrád Megyei Múzeumok Évkönyve*, XXI. évf. [1996–1997] 23–38.

VALUCH Tibor

- 2017 A munkáslét Magyarországon: A második világháborútól az 1960-as évek végéig. In: Rainer M. János – Valuch Tibor (szerk.): *Munkások* 56. 32–57. Budapest: 1956-os Intézet.
- 2020 Munkások az átmenetben Magyarországon és Kelet-Közép-Európában. Értelmezési kísérletek és közelítések. In: Bartha Eszter – Tóth András – Valuch Tibor (szerk.): *Munkás-kultúra-örökség. Munkások a rendszerváltás előtt és után Kelet-Közép-Európában és Magyarországon*. 15–28. Pécs: Kronosz Kiadó.

VARGA Piroska

- 2018 *Kultúrgyárak: felhagyott ipari épületek, mint kulturális színterek*. (DLA értekezés). Budapesti Műszaki és Gazdaságtudományi Egyetem. <https://repozitorium.omikk.bme.hu/bitstream/handle/10890/29111/ertekezes.pdf?sequence=2&isAllowed=y> Letöltés: 2023. 05. 05.

VIRA RÉKA NICKEL

A REUSABLE PAST.
PERSPECTIVES OF UTILIZING INDUSTRIAL HERITAGE IN SALGÓTARJÁN

Keywords: labour history, industrial heritage, reuse, protection, cultural heritage, North-Hungary

Though the title of my study may sound provocative, it intends to shed light on the phenomenon of empty factory buildings and rust zones – a legacy of the industrial past – that are a burden yet hold many opportunities, as well as the cultural heritage-making role of the industrial past in determining local identity. Industrial heritage most often refers to the industrial landscape, former factory buildings, machinery, and vehicles, which, although invaluable to a romantically inclined researcher, are often presented in online media only as the problematic brownfield investment, recultivation, and waste management issues of towns dotted with rust zones. A closer look reveals, however, that industrial heritage is not only the industrial landscape, buildings, and objects, but also the extremely complex and unique cultural heritage created by the industrial society, a significant portion of Hungarian and European cultural heritage. Through my research to date, I have found that the former industrial towns of Central and Eastern Europe have kept minimal memories of their early capitalist industrial past, and their socialist heritage is mostly seen as an unwanted and unpleasant burden. This kind of attitude is not conducive to successful and progressive utilization strategies for towns and counties. In the era of early capitalism, there were vast differences in the working conditions, housing conditions, wages, and sustenance of workers, and although we know of several large companies that employed Fordist principles, there are not many stories of industrialists rewarding honest, accurate skilled labor with high wages and a social welfare system. One of the reasons for this is that negative propaganda against the capitalist industrial past was an integral part of “socialist modernization.” It is exciting to compare this strategy of treating the past with the post-socialist identity-building processes after the regime change, which were initially dominated by efforts to suppress and rewrite the socialist past. By now this process has been halted, but a new strategy for tackling the past is only just taking shape. Former industrial settlements and centers of heavy industry must confront their past, their history, their heritage, and the foundations of their identity. But this confrontation cannot be exhausted by nostalgia-laden, at times distortingly positive commemorations and waves of emigration in response to the sometimes lethargic reality of everyday life. Industrial centers need basic sociological research, interdisciplinary approaches, and creative debates in order to use what is already theirs – their past – to their advantage. My research is intended to contribute to this enormous endeavor as an auxiliary gear, since the former industrial society represents an extremely important cultural heritage for Hungarian society in sports, lifestyle, culture, and public catering. They are rightly proud of their past, power, endurance, creativity, and solidarity. All of these are absolutely important in a modern, functional society facing the problems of the 21st century. In this study, I analyze the Collection of Values of the city of Salgótarján, its publicly available development plans, strategies, and concepts, and compare them with my research on workers’ way of life.

