

Egy helyét kereső város a Duna mentén

KULCSSZAVAK: könnyűipar, civil társadalom, polgári értékek, Duna mentiség, történeti múlt

ABSZTRAKT: A tanulmányom célja egy olyan Duna menti település és térségének bemutatása, mely az iparvárosok és térségeik körében sajátos szereppel és jelentőséggel rendelkezik. Baja, a jellegzetesen könnyűiparra épülő város és környéke már a rendszerváltás előtt sem volt képes központi szerepet kivívni magának az iparvárosok között, s történeti múltja, a Duna meghatározó szerepe, valamint a helyi társadalomra épülő erős térségi kapcsolatrendszere sajátos helyzetbe, illetve szerepbe kényszerítette a várost és a környező településeket. Baja történeti múltja kevésnek bizonyult ahhoz, hogy egy stabil, jelentős erőforrásokat felhasználó vidéki iparvárossá váljon. A rendszerváltást követően a várost a szerepkeresés jellemezi, amely az elmúlt években még inkább erősödni látszott.

Baja elhelyezkedése

Pest-Pilis-Solt-Kiskun megye középső és déli részéből, valamint Bács-Bodrog megye északi szegélyéből 1950-ben alakult Bács-Kiskun megye. Jelenleg a lakosság több mint egy hatoda a megyeszékhely (Kecskemét) polgára. Baja, az egykor volt megyeszékhely lélekszámban és gazdasági, kulturális vonzáskörzetét tekintve alközponti szerepet tölt be a megye déli részén (Borbély 1997).

Baja – német nevén Frankenstadt – a Duna déli szakasza mentén, a Dél-Alföld régió és Bács-Kiskun megye délnyugati részén elhelyezkedő kisváros. Közigazgatási területe 177,6 km², melynek 80%-a a Duna bal partján található. Földrajzilag két középtáj határán helyezkedik el, a Duna menti síkság déli és a Bácskai-síkvidék északnyugati részén. A választóvonal a város északi területein a Duna menti síkság a Dunától a Duna-völgyi-főcsatornáig, a déli területeken pedig a Ferenc-tápcsatornáig húzódik. Baja jelentős közlekedési csomópont, itt található a Dél-Alföld egyetlen Duna-hídja, amely utat nyit a Dunántúl felé; az M6-os autópálya pedig szinte teljes szakaszában elérhetővé teszi a várost a főváros felől (ezt az igényt korábban az 51. és 54. sz. főút elégítette ki), valamint kiemelt szerepet kap az 55. sz. főút is, amely a várost Szegeddel köti össze. A környező települések közel fele ellenben csak alóbbrendű utakon – nemegyszer kerülővel – közelíthető meg.

¹ Laki Ildikó, kutató, MTA TK Szociológiai Intézet

A város története

Baja és közvetlen környéke a honfoglalás óta folyamatosan lakott terület. A város első hiteles írásos említése 1323-ból, a település középkori életterére utaló első megbízható adat pedig 1472-ből való, mely a várost már mezővárosi településként tartotta nyilván. Ez valóban hitelesnek tekinthető, s a várost a kereskedelmi szerepén túl fontos közlekedési, hajózási csomópontként említi.

„A török hódoltság idején, amikor a gazdaság visszaesett, az irányítás, közigazgatás, valamint az észak-déli közlekedési tengely szempontjából előnyös helyzetben lévő város még kedvezőbb helyzetbe került, térségi szerepe erősödött, városi rangja stabilizálódott. Amikor Baja 1687-ben végérvényesen felszabadult a török hódoltság alól, a 17. század végén elsősorban déli szlávok (szerbek, bunyevácok) voltak a lakói. A németek (a mindennapi szóhasználatban svábok) betelepődése a 17. század végétől a 18. századon át folyamatosnak volt tekinthető. Az állami intézmények vezetői, a kamarai tisztviselők, a közel egy évszázadon át Baján állomásozó alakulatok katonai szükségleteit előállító mesterek németek voltak. Ugyanakkor a Duna-parti kereskedővárosban a 18. század közepétől kezdve egyre fontosabb szerepet töltek be a zsidók.” (Baja város... 2008).

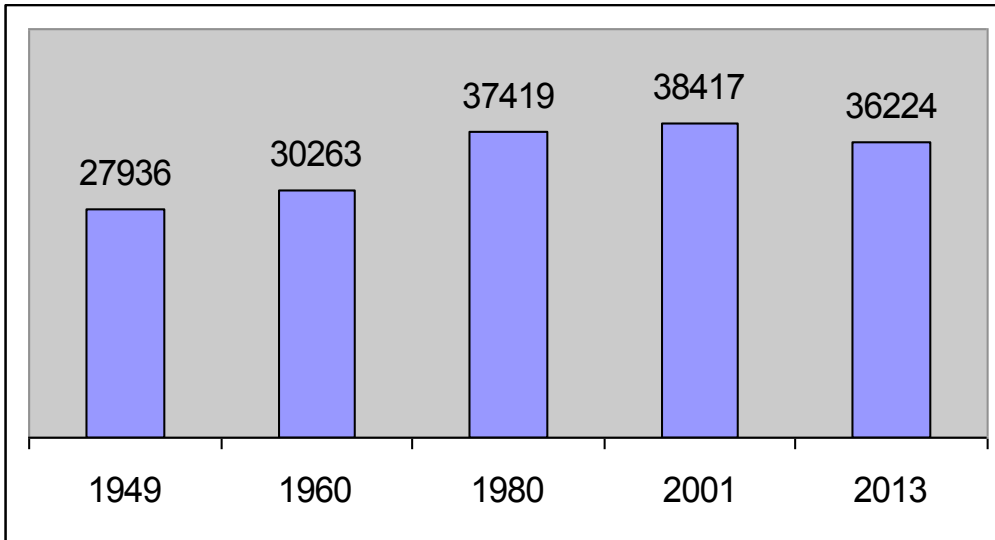
A betelepülések s az ezzel járó társadalmi-területi változások eredményeképpen a város 1696-ban megkapta a mezővárosi kiváltságlevelet, ami a betelepülés újabb hullámát indította el. Ez alapvetően egy új típusú polgári, valamint kereskedő csoport megjelenéséhez vezetett, és a németek, horvátok, szerbek, cigányok letelepedésével etnikailag is sokszínűvé tette a várost Baja soha nem rendelkezett kiemelkedő mezőgazdasági alappal – alapvetően rossz minőségű talajai miatt –, s hogy az egyik legvirágzóbb településsé vált a térségben, az a dunai vízi útnak volt köszönhető. A folyón zajló forgalomnak köszönhetően fellendült a kereskedelem és az iparos tevékenységek, amelyek alapvető jellemzőjévé váltak a településnek. Ez a fejlődés a 18. század végéig töretlenül mutatkozott. Ebben az 1840. május 1-jei tűzvész hozott döntő változást, melynek következtében emberek veszítették életüket, lakóházak, középületek és templomok váltak a tűz martalékává.

Az újjáéledés 1862-ben kezdődött, amikor a város a Zichy családtól megváltotta magát, aminek következtében 1873-tól törvényhatósági joggal felruházott várossá emelkedett. Mindez azonban nem változtatott azon a tényen, hogy a település fejlődése az 1900-as évektől lelassult, elveszítette addigi kereskedelmi és kisipari szerepét mindamellett, hogy megtartotta térségi kulturális és oktatási feladatkörét.

Baja az I. világháborút és a szerb megszállást követően, 1921-től 1941-ig Bács-Bodrog vármegye székhelyeként funkcionált. Jogállását a II. világháború után visszakapta, majd az új közigazgatási határok kijelölésekor, 1950-ben elveszítette azt. Ezt követően közigazgatási szerepét tekintve járási-térségi, gazdasági, kulturális, oktatási, közigazgatási központi szerepkörrel bővült (Baja város... 2008).

Az 1950-es évektől fokozatosan jelentek meg a különböző könnyűipari ágazatok: a húsipar, a ruha- és textilipar, az élelmiszer-, hűtő- és malomipar, valamint a finommechanikai, mechanikai gépgyártás és összeszerelés. A foglalkoztatás feltételeink javulása a városi lakosság növekedését ösztönözte (1. ábra), s egészében

1. ábra. Baja népszámszámának alakulása 1949–2013 között



Forrás: A KSH (1990, 2001, 2011) és a Helységnevtár (2013) adatai alapján saját szerkesztés.

véve erősödött a város ipari karaktere. Ezzel párhuzamosan megindult az infrastrukturális fejlesztés, a lakásépítés, a gázellátás és a vezetékes vízellátás kiépítése.

Bár a második világháborút követő időszakot titói „erődítményként” élte meg a város, jelentős beruházásokra az 1970-es és 1980-as években került sor, ekkor a várost „könnyűiparosították”. A legnagyobb foglalkoztatók között a Finomposztó Vállalat, a Kismotor és Gépgyár, a Bácsbús, a Ganz, a Nett Konfekció Gyár, a Bajai Hűtőház, az Evig (Egyesült Villamosgép- és Kábelgyár) és a Bácskai Sütőipari Vállalat szerepelt (Szenoradszki 2009).

Baja jelenleg ugyan Bács-Kiskun déli-délnyugati részének központja ugyan, de több évtizede nem célpontja stratégiai befektetéseknek. Az okok között említhető a határhoz közeli fekvése, a határon túli társadalmi-gazdasági viszonyok hosszú ideig tartó rendezetlensége, a helyi gazdaságban kulcsszerepet betöltő mezőgazdasági és élelmiszer-ipari ágazatok piacvesztése, az állami vállalatok felszámolása a rendszerváltást követően², illetve a város közlekedési szempontból árnyékos helyzete (Baja Gazdasági Programja 2007–2013).

Baja esetében a multinacionális szervezetek, cégek betelepülése a rendszerváltást követően elmaradt. Az 1990-es évek első felében elsőként a gazdaságtalanul működő nagyvállalatokat, szervezeteket alakították át, majd szüntették meg. Néhány gazdasági szervezet potenciális szereplője maradt a város gazdasági életének, ilyenek tekinthető Baja egyik legnagyobb foglalkoztatója, a Délhús Rt., melynek fő profilja élőállatok vágása és feldolgozása, valamint húskészítmények és gyorsfagyaszt-

² Az 1980-as és 1990-es években a magyarországi száz legnagyobb üzemből Baján és környékén volt található a Bácska Agrárpari Rt., az Elektro-Computer Rt., a Bácsker, a Reáltransz Kft., a Bács-Volán Rt., a Baja és Vidéke ÁFÉSZ, a bácskai Gabonaforgalmi Kft., a Rémi Keverő Kft., és a Hercegszántói Herz Kft. (Szenoradszki 2009).

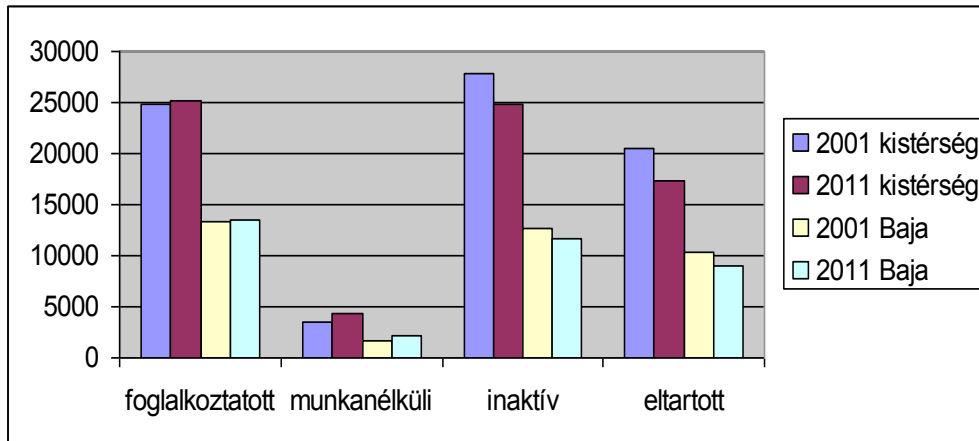
tott termékek gyártása és értékesítése. Baja egyik legnagyobb magánvállalkozását, az Axiál Kft.-t 1991-ben hozták létre; a cég kezdetben alapvetően gépekhez szükséges alkatrészek forgalmazásával, később mezőgazdasági gépek értékesítésével foglalkozott. Hasonlóan fontos szerepet tölt be e térségben a város több mint húsz éve stabilan működő, sütő- és édesipari termékeket előállító közép vállalkozása, a Bácska Sütő- és Édesipari Kft. Az 1990-es években alapított cég belföldi magánbefektetők tulajdonában áll, hét üzeme van és százharminc dolgozót foglalkoztat (www.bacska.hu 2018). A térségben kiemelt gazdasági és foglalkoztató szereppel rendelkezik a Bajafil Fonó – Fonalgyártó és Kereskedelmi Kft., továbbá a csávolyi székhelyű, magyar tulajdonban levő, évről évre dinamikus fejlődő Mogyi Kft. is. Utóbbi fő profilja olajos magvak pörkölése, csomagolása és forgalmazása; az elmúlt közel tíz évben a környezete számára is látványos fejlődésen ment keresztül. A helyi tőkével működő gazdasági szervezetek mellett az 1990-es évek végén megjelentek a multinacionális cégek is, a Spar, Lidl, Aldi, Tesco és több, kisebb-nagyobb fejlesztést megvalósító kereskedelmi cég is.

A rendszerváltást követően a városban állandósult a magas munkanélküliségi ráta (2. ábra), ami elsősorban a könnyűipar, a szövetkezeti mezőgazdaság és az agrárágazatok körében foglalkoztatottakat érintette. A 2011. évi népszámlálás adatai szerint a településen a népesség gazdasági aktivitása alacsony. Ez egyfelől a térség további munkaerő-piaci szerepvésztesésével, másfelől az új vállalkozások, gazdasági szereplők piaci pozíciójának gyengülésével magyarázható. A foglalkoztatási adatok tulajdonképpen 2001 óta nem mutatnak számottevő változást.

Komoly kapacitás épült ki az elmúlt években a malomiparban. A térség meghatározó vállalkozása a Diamant International Malom Kft., amely a malomipari termékek feldolgozásán kívül integrátori, termeltetési tevékenységet is végez. A városban kiemelkedő iparágként van jelen a hűtőipar is. Nagy kapacitású hűtőházat működtet a Globus Rt. A kistérség élelmiszeriparának sajátossága, hogy itt működik a vaskúti székhelyű, illetve bajai üzemekkel rendelkező Bácska Agrárpari Rt., az ország egyik legjelentősebb nyúltermelési integrátora és feldolgozója.. A város feldolgozóiparában nagy múlttal rendelkeznek a helyi borászati üzemek is, például a városban székhellyel rendelkező Koch-Vin Kft., s az Európa-szerte ismert bajai Sümegi Pincészet. Pályázati forrásból jelentős kapacitásbővítést hajtott végre az elmúlt években a Bajai Ipari Parkban a mézfeldolgozással és -exporttal foglalkozó Nektár-Flóra Kft. is.

Hangsúlyos szerepe van a város iparában a fa- és bútorigarnak. Ellenben már nem tekinthető ilyennek a gazdasági életében korábban komoly szerepet betöltött textilipar és gépipar. A nagyobb gépipari vállalkozások közül mára a Ganz Transelektro Közlekedési Rt. maradt meg, a textil- és ruhaipart képviselő cégek között pedig nagyobb szervezeti egységet a településen nem találhatunk (Baja város... 2008)

2. ábra. A Bajai kistérség és Baja városának foglalkoztatottsági adatai
2001–2011 között



Forrás: A KSH (1990, 2001, 2011) adatai alapján saját szerkesztés.

Baja és térségének egyetlen jelentős ipari tere a Bajai Ipari Park. Az ipari park menedzsmentfeladatokat ellátó, 100%-ban önkormányzati tulajdonú gazdasági egység. Jelenleg nagyrészt kereskedelmi, építőipari, élelmiszer-feldolgozási, logisztikai, járműipari, informatikai tevékenységet folytató kis- és közepes méretű vállalkozásokkal működik³.

A helyi szintű fejlesztésekben egyfelől a helyi gazdaság szereplőinek, másfelől a helyi önkormányzatnak van meghatározó szerepe. Az ipari park fejlesztésére, a vállalkozók támogatására és összességében a térség gazdasági versenyképességének javítására 2005-ben hosszú távú stratégia készült, mely fejlesztési célterületeket jelölt ki. Ilyen célkitűzés a bajai kikötő és térségének fejlesztése a 21. századi igények kielégítésére, a bajai kórház és az ahhoz kötődő egészségügyi ágazat fejlesztése, valamint a baja–hajósi borút ismertségének erősítése. A könnyűipar megmenetett ágazatai mellett potenciálként jelenik meg a Duna és az ahhoz kapcsolódó vagy arra épülő kulturális, szórakoztatási intézmények létrehozása, működtetése, továbbá az ezzel szorosan összefüggő hazai dunai turizmus ismertebbé tétele (1. táblázat).

³ A jelenleg itt működő nagyobb cégek az Axiál Kft., Bácska Sütő- és Édesipari Kft., Rittgasser és Müller Építő és Ablakgyártó Kft., Beton Építőipari Kft., Bácska-Beton Invest Kft., Himel Magyarország Kft., Timbor-Fa Kft.

1. táblázat. SWOT-elemzés a város és környéke potenciáljairól

BELSŐ		KÜLSŐ	
TERMÉSZETI			
Erősségek	Gyengeségek	Lehetőségek	Veszélyek
Kedvező földrajzi fekvés a Duna partján, az EU déli határán vízi, vasút-, közúti kapcsolatokkal.	Saját erő hiánya.	Alsó-Duna-völgyi fejlesztési régió: szerb és horvát viszonylatban eurorégió-központi szerep.	
TÁRSADALMI, HUMÁN			
A humánerőforrás jó tudásszintje, elkötelezettsége.	Kedvezőtlen demográfiai folyamatok (előregedés, fiatal, képzett szakemberek elvándorlása).	A civil szféra számára megnyíló támogatási lehetőségek, források megszerzésének lehetősége.	Helyi politikai konszenzus hiánya a város stratégiai programjának végrehajtása során.
Több nemzetiség harmonikus együttélése.	Erős polgári közélet hiánya.	Kistérségi összefogás, erőforrások és szakemberek koncentrációja.	Az esélyegyenlőség romlása a gazdasági fejlődésben és a foglalkoztatásban.
GAZDASÁGI			
Kiépült, de továbbfejleszhető kikötői infrastruktúra, valamint logisztikai szolgáltatások.	Alapközművek (szennyvíz) nem teljes kiépítettsége.	Közlekedési infrastruktúrák kiépítése, kapcsolódás a nemzetközi hálózatokhoz.	A kistérség gazdasági stagnálása, viszonylagos lemaradásának kedvezőtlen hatása a város fejlődésére.
Jelentős a szolgáltatási szektor szerepe a város gazdasági életében.	A vállalkozók jelentős része kényszervállalkozó, és a fennmaradásért küzd.	A feldolgozóipar továbbfejlesztése, minőségi termékek gyártása.	Kis- és középvállalkozások versenyképességének gyengülése.

Forrás: „Öko-Baja” Baja településfejlesztési, modernizációs céljai, irányai 2005–2020 időtávban

A városi lét

Baja központi szereppel rendelkező településként többnyire meghatározza a népességmozgások irányait a térségben. Ez esetben éppen a városi lét adja meg azt a fenntartható státuszt, amely megakadályozhatja az alacsonyabb iskolai végzettségű és státuszú népesség lakta környező településekre történő kiköltözést Bajáról. Amíg a kistérség települései között az 1990-es évek második felében kiköltözési célpontot Sükösd, Érsekcsanád jelentett, addig a 2010. évi statisztika szerint a kistérség összes települése esetében egységesen magasabb a kivándorlás, mint a településekre történő betelepülés. A települések között újonnan szuburbanizálódó települést nem találunk. (Meg kell jegyeznünk: a településeken az 1990-es évek előtt aktív mezőgazdasági tevékenység folyt, amely alapjaiban egyfajta röghöz kötöttséget jelentett az ott élőknek).

Baja sajátos szerepkörei és városi hagyományai révén az 1960-as évektől megtartotta lakosságát, a városból történő kivándorlás nem volt erőteljesnek tekinthető. A könnyűipari ágazatok (betanított és segédmunka) lehetőséget jelentettek a kezdetben még ideiglenesen, viszont később tartós munkavállalás céljából itt letelepedők számára. Mindez azonban a rendszerváltással erőteljesen erodálódott, s a városban és a szomszédos településeken megkezdődött a népességfogyás. Az elvándorlás viszont Baján az elmúlt évtized második felében stagnálni látszik (Károlyi 2010).

A város népességmegtartó értékei – oktatás és kultúra Baján

A város története során mindig *a kultúrában és az oktatásban kereste népességmegtartó erejét*. Baja komoly tradíciókkal rendelkezik e területen, egyfelől a kisebbségek, másfelől a helyben élők értékörző tevékenysége, kapcsolatszerei révén.

A város intézményei között kiemelkedő szerepet kap a *Türr István Múzeum*, amelynek történeti gyűjteményében elsősorban a város történetére vonatkozó tárgyak találhatók. A *Nagy István Képtár*, az egykori Vojnich-kúria, egy 1820 körül épült földszintes, klasszicista épület. A hajdani kúriában 1947-től a Rudnay Gyula festőművész vezette szabadakadémia, művésztelep kapott otthont, amely 1985-től mint *Nagy István Képtár* működik. Épületét az egykori tulajdonos címere, az előtte álló kis teret Varga Imre Nagy Istvánról készített bronz mellszobra díszíti. A képtár állandó kiállítása Nagy István festő művészetét mutatja be.

Hasonlóan értékes műemlék az *Éber-emplékház*, amely a 20. századi képzőművészet meghatározó szereplőinek, az Éber családnak állít emléket. A ház, amelyben éltek, egyszerre mutatja be a városi polgári életmódot, valamint a művészcsalád munkásságát. A korabeli enteriőrök között nemcsak a család festő tagjai festményeinek legjava ismerhető meg, hanem – itt, az Alföld és a Dunántúl találkozásánál – egy darabka Bácska is, mely őrzi az „eltűnt világ csodáját” (www.baja.hu 2012).

A sokszínűség és népi kultúra ötvözete a bunyevác kisebbség és a hozzá kapcsolódó kulturális identitás. Ezt testesíti meg a bajai *Bunyevác tájház*, mely az egyik utolsó hírmondója a környék hagyományos népi építkezésének. A nyeregtetős, nád-dal fedett, vert falú lakóház a szóbeli emlékezet szerint az 1860-as évek elején épült.

A megye népi építészetének jellegzetes lakóháztípusa az úgynevezett alföldi vagy középmagyar lakóházak közé sorolható. A város legújabb kulturális intézményei közé tartozik a *Bácskai Kultúrpalota*, mely 2011 tavaszán nyitotta meg kapuit. A klasszicista egyemeletes épület 1813-ban épült, felújítását követően jelenleg színházi előadások, közönségtalálkozók, illetve konferenciák és kiállítások színhelye.

A 18–19. század folyamán több kiemelkedően esztétikus épület készült, például a város középpontjában álló késő barokk műemlékek, a városháza épülete, a Szentháromság-szobor és a Grassalkovich-palota, melyek mind a város múltját idézik. A kastély 1750-től egészen a múlt század végéig állt a Grassalkovich család tulajdonában. 1862-ben a város megváltotta magát a földesúri függéstől, így az épület a városé lett. 1896-ban, a millennium évében pedig átépítették neoreneszánsz stílusúvá. Szintén a 18–19. században épült a Szent Péter- és Szent Pál-plébániatemplom, a Pádúai Szent Antal ferences kolostortemplom, illetve a Szent Miklós görögkeleti plébániatemplom.

A város épített természeti értékei közül kiemelendő a Sugovica-part a halászparrtal, a Türr István-emlékművel, s nem hagyható figyelmen kívül a Baja várossá nyilvánításának 300. évfordulóján átadott Árpád-kút eszmei értéke sem. A kulturális intézmények között kiemelkedő helye van az 1845-ben épült késő klasszicista zsinagógának; hányatott sorsa az 1930-as években kezdődött és egészen az 1980-as évekig tartott. A rendszerváltást követően ebbe az épületbe került át a Városi Könyvtár és Művelődési Központ.

A város tradicionális polgári múltjának és jelenének találkozási pontja a Szentháromság tér. Az Európai Unió támogatásával 2012-ben fejezték be a város történelmi belvárosának és közvetett, illetve közvetlen környékének a felújítását. A teret gyakran hasonlítják a velencei Szent Márk térhez. A hatalmas, négyszög alakú tér ad helyet a különféle városi rendezvényeknek, a bajai halfőző versenynek, s számos más társadalmi eseménynek is.

Középiszkolái megyei és országos összehasonlításban is fontos oktatási centrummá teszik Baját. Legfontosabb intézményei a III. Béla Gimnázium, a Magyarországi Németek Általános Művelődési Központjában működő német nyelvű gimnázium, a közgazdászokat képző Türr István Közgazdasági Szakközépiskola, a különböző kereskedelmi és ipari szakképző iskolák, valamint a térség egyetlen felsőfokú intézménye, az Eötvös József Főiskola. A *tanítóképzőt* 1870. október 17-én alapították Eötvös József kultuszminiszter törvényjavaslata alapján. 1959-ben felsőfokúvá vált az intézmény, majd 1976-ban főiskolai rangot kapott. Képzési profilja folyamatosan bővült, mára a tanítók, az óvodapedagógusok, a nemzetiségi (német, horvát, cigány) tanítók, óvodapedagógusok mellett közművelődési szakembereket (andragógus és informatikus könyvtáros) is képez. A *Felsőfokú Vizgazdálkodási Technikumot* – a vízügyi szakemberképzés fejlesztése céljából – 1962-ben alapították. Ezt követően különböző intézményekhez csatolták. 1996-ban a város másik intézményével, a tanítóképzővel egyesült. (Eötvös József Főiskola története 2013, www.ejf.hu)

Baja épített öröksége kulturális sokszínűségről tanúskodik, amely már mutatkozott a 17–18. században, és ez a szerep a 21. századra sem veszítette el jelentőségét. A kulturális, valamint a társadalmi identitás megteremtésében kiemelt szereppel

rendelkeznek a városban, továbbá a térségében megtalálható különböző felekezettel képviselő egyházak, a helyi értéket képviselő kúriák, az egyes foglalkozásokhoz kapcsolódó épületek, épületegyüttesek.

Összegzés

Baja ma közel 320 éves településként számos változást élt meg a különböző történelmi korszakokban. A hagyományos mezőgazdasági-halászati központ, a polgári város és a könnyűipari centrum funkcióit egyesítő település – egykori megyeszékhely – az elmúlt több mint 60 évben helyét kereste azzal a nem titkolt szándékkal, hogy erősítse központoszerepét Bács-Kiskun megyében, illetve a Bajai kistérségben. A település a hagyományos iparvárosok között nem vívott ki magának erős pozíciót, így a polgári és „újpolgári” elemek ötvöződnek a városban és a város környéki településeken. Az értelmiségi réteg, valamint azok az oktatási intézmények, amelyek ebben szerepet tudnának vállalni, nem elég erősek, hogy mindezt megteremtsék.

A város lakossága 1949–2011 között tízezer fővel emelkedett, s az intézményfejlesztések, a város gazdasági szerepköreinek bővülése az 1960-as évekig stabil fejlődési vonalat biztosított. Ezután a város elveszítette térségi (megyei) vezető szerepét, s fejlődése lelassult. Ennek hatása a rendszerváltásig s azt követően is megmaradt. A település és térsége az elmúlt évtizedekben sem találta meg a kitörési pontokat, a helyi társadalmi, gazdasági potenciálok hasznosításának módját, a területi-társadalmi hátrányok leküzdésének lehetőségeit. A mezőgazdaság, a kereskedelem és a leépülő könnyűipar foglalkoztatási potenciáljának gyengülése a város térségi (munkapiaci) helyzetét is meggyengítette. A fiatalok, legfőképpen az értelmiségiek elvándorolnak a városból. Ezzel a jelennel néz szembe Baja annak ellenére, hogy számos értékkel, jelentős kulturális és társadalmi örökséggel rendelkezik, melyeket komoly fejlesztésekkel „értékesíthetővé” lehetne tenni.

IRODALOM

„Öko-Baja” Baja településfejlesztési, modernizációs céljai, irányai 2005–2020 időtávban.

http://baja.hu/index.php?Itemid=319&id=188&option=com_content&task=view

2. *Baja Város Integrált Városfejlesztési Stratégiája*. 2008. Baja. www.baja.hu

Bácska Sütő- és Édesipari Kft. www.bacska.hu

Baja Gazdasági Programja. 2007–2013.

<http://www.bajavaros.hu/baja/pages/template1.aspx?id=1656786>

Baja Város Integrált Városfejlesztési Stratégiája. 2008. Baja. június. www.baja.hu

Baja Város Integrált Városfejlesztési Stratégiája. 2008. Baja. június. www.baja.hu

Borbély L. 1997: *Két folyó között – Bács-Kiskun*. Bács-Kiskun megyei önkormányzat.

Eötvös József Főiskola története. <http://www.ejf.hu/kezdolap/foiskola/8-cikkek/15-foisk-story>

http://baja.hu/index.php?option=com_content&task=view&id=160&Itemid=293

http://www.moderngeografia.hu/tanulmányok/munkaeropiac/szenoradszki_endre_2009_2.pdf

<http://www.nepszamlalas2001.hu/hun/kotetek>

- Károlyi J. 2010: *Város- és térségfejlesztéssel összefüggő dokumentumok*. Kézirat. MTA TK Szociológiai Intézet. Budapest.
- Merk Zs. 1999: *Baja 200 éve város. Múzeumok, galériák, kiállítóhelyek*. Türr István Múzeum. Baja.
- Népszámlálás 2001: *Bács-Kiskun megye. Településkénti adatok*.
- Szenoradszki E. 2009: A vállalkozások területi jellegzetességei a Bajai kistérségben. *Modern Geográfia* 2.