

# CASTRUM TETEL PROGRAM (SOLT-TÉTELHEGY) EREDMÉNYEK ÉS PERSPEKTÍVÁK



*Az előző oldalon:*

Aranyozott ezüst hajfonatkorong (átmérő: 8,4 cm).

1907-ben találta Csete István solti gazda szántás közben a Tételhegyen,  
a leltárkönyv szerint a Soltról Fülöpszállásra vezető úttól jobbra.

Magyar Nemzeti Múzeum, Budapest, Kardos Judit felvétele.

## Szentpéteri József Semmiből egy régi világot: kutatások Solt–Tételhegyen (2005–2013)\*

Dr. Miklós Zsuzsa (1948–2014)  
föld fölött és ég alatt fénnel  
írott törékeny emlékének

### Előszó

Bóna István akadémikus (1930–2001), a 20. századi magyar régészet meghatározó személyisége nehéz örökséget hagyott rám, amikor 1998. január 15-én egy, az egyetemi dolgozószobájában hármásban folytatott beszélgetés során rám bízta azt az általa soha nem publikált feltevését, hogy szerinte hol lehetett az avar kagán oly sokat emlegetett, de mindmáig föl nem fedezett székhelye, a híres-nevezetes ring (*Regia Avarorum Hring*). A térképvizlatot felesége, B. Horváth Jolán vetette papírra egy kezünk ügyébe eső nagyméretű barna boríték elülső oldalán. Ezután még több mint hét esztendő telt el addig a napig, amikor – 2005. március 22-én – a fenti térképvizlattal a kezemben első ízben léptem a Tételhegy tetejére, hogy aztán a legkülönbözőbb tudományterületeket művelő munkatársak részvételével széles körű kutatást kezdeményezzek, melynek elnevezése *Castrum Tetel Program* lett.

Mindettől függetlenül ugyanezt a véleményt fogalmazta meg Trogmayer Ottó, a Szegedi Tudományegyetem ma már nyugállományba vonult régészprofesszora, akinek iskolateremtő tevékenységén kívül elévülhetetlen érdeme az Ópusztaszeri Nemzeti Történeti Emlékpark létrehozása és a Feszty-körkép (*A magyarok bejövetele*) helyreállítása és bemutatása. A tételhegyi terepszemlék kezdetével szinte azonos időben megjelent könyvében az avar kagán szállását a mai Dunatételen környékére lokalizálta: „*A község határában, az országúttól keletre hatalmas, ezen a területen egyedülálló, elhúzódo kiemelkedés vonzza a tekintetünket*”, amely nem más, mint az *Alföld teteje*.<sup>1</sup>

### *Castrum Tetel* – egy kutatási program kérdésfelvetései<sup>2</sup>

A program címe az Anonymus 1200 körül írott *Gesta Hungarorum*ában szereplő *castrum Tetel* erődéről kapta a nevét, melyet középkor-kutatásunk ezidáig egyöntetűen a bácskai Titel településhez kötött. A Névtelennél négyszer említett Titel helynév alakja nem egységes: a 19. fejezetben: *Salano duci Tytulensy*; 38. fejezet: *in illo loco, qui dicitur Tetel*; 39. fejezet: *Dux autem Salanus ... egressus de Tetel*; 41. fejezet: *ad Titulum*.<sup>3</sup> A honfoglaló magyar fejedelem, Árpád vezér legjelentősebb ellenfelének, a Duna–Tisza közén uralkodó Salanus bolgár duxnak volt ez a székhelye. Árpád a titeli fejedelmet saját Tisza menti erődítménye, Alpár (*castrum Opar/Olpar*)<sup>4</sup> mellett győzte le. A Bolgárfejérvár/Nándorfehérvár közelében levő Szalánkemén etimológiailag szintén kapcsolatba hozható Salán fejedelem nevével.<sup>5</sup> Vörösmarty Mihály Anonymus alapján örökítette meg nevezetes költeményében Párducos Árpád győzelmét a bolgár fejedelem fölött.<sup>6</sup> Kiinduló feltevés az, hogy ez a *castrum Tetel* – az eddig ismert és újonnan fölmerült adatok újraértelmezése alapján – valamiképp a solti Tételhegyhez köthető, amely ezzel több régen vitatott problémakör újragondolására készíthet bennünket.<sup>7</sup>

2 A régész–történész szakma már a kezdetektől nagy figyelemmel kísérte a tételhegyi interdiszciplináris kutatások kibontakozását. A „zászlóbonthatás” 2007. május 31-én, a Magyar Nemzeti Múzeum dísztermében tartott honfoglalás kori tematikájú konferencián elhangzott előadással történt. A program célkitűzéseiről szóló és az előzetes kérdésfelvetéseknek az azóta eltelt időben elért eredmények rövid ismertetésével kibővített tanulmány majd’ hét esztendővel később jelent meg: SZENTPÉTERI 2013.

3 KERTÉSZ 2005, 378, 21. j.

4 KRISTÓ 1994.

5 KORDÉ 1994, BENKŐ 1995, BENKŐ 1996, 243.

6 Vörösmarty Mihály: *Zalán futása*, 1825.

7 Annak ellenére vélelmezem ezt, hogy Anonymus a 41. fejezetben pontos (és egyértelműen a bácskai Titelre vonatkoztatható) útvonal leírásával szolgál: „Aztán pedig Árpád vezér meg nemesei innen elnyomulva egészen Titelig mentek, s odáig meghódították a népet. Majd továbbindulva, a Szalánkemén-révhez jutottak, s a Tisza–Duna aljában

\* Bolyai János (1802–1860), a nemeuklideszi geometria egyik megalotója apjához, Bolyai Farkashoz 1823-ban írott levelének egy mondata (Semmiből egy új, más világot teremtettem) szállóigévé vált (BENKŐ 1972, 158.). Tanulmányom címe ennek egyfajta átfogalmazása.

1 TROGMAYER 2005, 108.

Idrisi (Abu Abdallah Muhammad al-Idrisi) arab geográfus 1154-ben Szicíliában készített világtérképének másolata, valamint a hozzá fűzött leíró magyarázat (*A horizontok bebarangolása után vágyó mulatságának könyve*) több kéziratban is fennmaradt. Magyarország egykorú leírását és térképét valószínűleg itt járt kereskedőktől szerzett információk alapján készítette.<sup>8</sup> A térképlepok egyike a Duna menti Budavár és Bács városa között fele távolságban egy *Titlws* nevű települést ábrázol, amelyet így jellemez: „*B.d.wār.h (=Budavára) városától T.y.t.l.w.s (=Titel) városáig a folyó mentén, keleti irányban hetvenöt mérföld a távolság. T.y.t.l.w.s (=Titel) városától B.k.s.y.n (=Bács) városáig ugyancsak hetvenöt mérföld. T.y.t.l.w.s (=Titel) városa a folyó északi partján van. Sok lakója és jószágja van, lakói nagyon tehetősek, bőségben és gazdagságban élnek.*”<sup>9</sup>

Az Idrisi leírásában felsorolt magyarországi vonatkozású helynevek arabról latinra való átírásának és lokalizálásának számos problémája mellett az eddigi szakirodalom egységesen a Titlus = (bácskai) Titel azonosítás mellett foglalt állást.<sup>10</sup> Mindezek ellenére fölvettem a „Titel=Titel” (a mai Solt melletti Tétel) lehetőséget, mégpedig a következő érvek alapján: a Buda és Titel közötti közlekedési irányra vonatkozó *folyó mentén* meghatározás azért fontos számunkra, mert a szöveg egy korábbi helyén Budával kapcsolatban a Dunáról volt szó, így értelemszerűen Titlus is a Duna partjára tehető (ugyanazt erősíti a térképen a köztük levő folyó *Duna* felirata is); a leírás és a térkép szerint a Buda–Titlus távolság ugyanakkora, mint Titlustól a folyó mentén Bács felé mért távolság, ezzel földrajzilag is meghatározza a három település egymáshoz való viszonyát, amiből logikusan az következik, hogy ez a leírás nem a bácskai Titelre vonatkozhat (annak ellenére, hogy mai tudásunk szerint a közöttük lévő távolság semmiképpen nem mondható egyenlőnek).

Amennyiben az általam javasolt azonosítás megállja a helyét, akkor az Idrisi után bő fél évszázaddal később született *Gesta Hungarorum castrum Tetel* székhelyével kapcsolatban is felmerülhet a mai Bács-Kiskun megyei

lakó egész népet igájuk alá hajtották” (Pais Dezső fordítása). Anonymus *Gesta Hungarorum*. Béla király jegyzőjének könyve a magyarok cselekedeteiről. Magyar Helikon. Budapest, 1975, 114. Erről legújabbban: SZENTPÉTERI 2014.

8 ZIMONYI 1994, 280.

9 ELTER 1985, 60.

10 ELTER 1985, 54–55; PÜSPÖKI NAGY 1989, 195; 16, 41; PAPP-VÁRY–HRENKÓ 1989, 46–47; PAPP-VÁRY 2002, 72–73.

Tétel helységgel való *névazonosság* lehetősége. Mindezt annak ellenére vélelmezem, hogy Bóna István az Árpádok korai várairól írt összefoglalásában úgy foglalt állást, hogy „a korai Árpád-korban egyáltalán nem léteztek (olyanok – Sz.J.), mint az anonymusi Titel vagy Szalánkemen vára”<sup>11</sup>

Ami a bácskai Titelre illik, ez a település és prépostság a hajdani Bács megyében, a Dunába torkolló Tisza jobb partján található. 16. századi források szerint itt volt a székhelye a Szent Bölcsességéről (S. Sapientia Dei) elnevezett társaskáptalannak, melyet Szent László király és öccse, Lampert herceg alapított a 11. század utolsó harmadában.<sup>12</sup> A település névvariánsai: Titöl, Tetöl, Tétel. Okleveleink nem mindig közlik, hogy az adott település melyik megyéhez tartozott, ezért történetelt meg, hogy míg Györffy György a bácskai Titelnél veszi számba az összes Titel/Tételre vonatkozó Árpád-kori forrást,<sup>13</sup> addig Csánki Dezső már külön-külön tárgyalja a Fejér megyei Tetel/Tétel, illetve a Bács megyei Titel nevű települést.<sup>14</sup>

Hogy feltevésem fényében érdemes ismét áttekinteni írásos adatainkat, igazolja egy vatikáni forrás értelmezése: István titeli plébános esetében ugyanis bizonyos állítható, hogy a Solt melletti Tételről származott. A római Szentlélek Társulat anyakönyvében ugyanis 1493. május 14-én egy olyan István nevű plébános neve van feltüntetve „de Thetyl” a *váci* egyházmegyéből, aki a Kalocsa egyházmegyei *keceli* plébánossal együtt zárándokolt a Szent Városba.<sup>15</sup> A váci egyházmegyéhez való tartozása és a városhoz közeli Kecel egyértelműen a Solt melletti Tételre utal.

Maga Solt település<sup>16</sup> neve pusztá személynévből keletkezett magyar névadással, az alapjául szolgáló személynév Zsolt és Zoltán, valamint a szultán köznévvvel hozható kapcsolatba.<sup>17</sup> Solt először akkor jelenik meg az írott forrásokban,<sup>18</sup> amikor egy, a 14. században hamisított

11 BÓNA 1995, 18; BÓNA 1998, 21.

12 MAKK 1994, 393; RÓKAY–TAKÁCS 1994, 677.

13 GYÖRFFY 1987a, 202, 240–242.

14 A Fejér megyei Tetel/Tétel településéről CSÁNKI III. 353; a bácsi Titelről CSÁNKI II. 139.; vö. ÖRDÖG 2002, 816.

15 VARGA 1997, 407.

16 VARGA 1997, 322–323.

17 KISS 1988, II. 481.

18 A Solt/Solth nevű település több vármegyében való előfordulása is – Titel/Tétel esetéhez hasonlóan – alkalmat adhatott a források összetévesztésére. Vö. ÖRDÖG 2002, 750.; Csanád megyében: CSÁNKI I. 702.; Fejér megyében: CSÁNKI III. 345.; Szerém megyében: CSÁNKI II. 252.

1145-ös (a Tolna megyei Madocsa és tartozékait tárgyaló) határleírásban a Soltról Patajra (a mai Dunapatajra) vezető utat említik.<sup>19</sup> A középkorban Fejér megyéhez tartozik mezővárosként, 1325-től mint Fejér megye Dunán inneni széke szerepel (Solt-szék).<sup>20</sup> 1333-ban Drugeth János nádor, fehérvári ispán (solti széki) alispánja a szolgabírákkal Solton bíraskodik, és ad ki oklevelet.<sup>21</sup> A kalocsai érseknek is jelentékeny birtoka és praediális nemesi voltak Solton.<sup>22</sup> Pray György leírása alapján feltehetőleg itt lehetett a kalocsai főesperesség székhelye, a leírása szerint Solt 1559-ig a kalocsai érsekiséghez tartozott, amikor I. Ferdinánd a váci egyházmegyének adományozta a kalocsai érsekiség itteni birtokait. 1778-ban a település már Vácra fizeti a tizedet.<sup>23</sup>

De térjünk vissza a kiindulópontunkhoz! A hazai és nemzetközi szakirodalom – a korabeli írott forrásokra támaszkodva – ez idáig egyöntetűen a Duna–Tisza közére tette az avar kaganátus központját, a ringet,<sup>24</sup> ám nem lehetett tudni, hogy ez pontosan hol volt, mint ahogyan azt sem, hogy a Kárpát-medence 895. évi birtokba vétele után, egészen a 970-es évekig hol lehetett a magyar fejedelemség központja. Reményeim szerint mindkét vizsgált kérdéscsoport megoldásához közelebb juthatunk majd kutatásaink során.

Tétel szavunk egyébként Kiss Jenő szerint etimológiailag azonos a török eredetű 'Törtel' szóval, amelynek értelmezése: 'négy vidék' (ura).<sup>25</sup> Ide kapcsolható az a jelenleg még nem bizonyítható elképzelés, melyet Szabó János Győző a Duna–Tisza köz magyar honfoglalás kori régészeti leleteinek elemzése során vetett föl: véleménye szerint az egyes korabeli méltóságjelvényeken (mint a közeli Dunavecse–Fehéregyháza lelőhelyen talált tarsolylemezen, vagy épp a solt-tételhegyi hajfonatkorongon), illetve más tárgyakon (pl. szablyaellenzőn) megfigyelhető, élére állított rombuszmotívum a honfoglaló magyar fejedelmi családhoz lenne köthető.<sup>26</sup>

A Titel/Tétel-kérdéskör kiegészíthető azzal a szinte visszhang nélkül maradt megjegyzéssel, melyet a ma-

gyar honfoglalás útvonalának elemzésekor Veszprémy László tett közzé, miszerint Laskai Osvát a 15. században írott első Szent István-sermójában Álmos halálát Titelhez köti („... és Álmosnak nevezték azt is, aki a hunok nagyszámú sokaságával másodszer is kivonult Pannoniába, és Titel mellett megölték”).<sup>27</sup> Meglátása szerint Laskainál semmi nyomát nem találjuk Anonymus ismeretének, noha Titel nevét csakis tőle vehette volna át. Bö évtizeddel később részletesen elemezte a ferences szerzetes lehetséges forrásait Kertész Balázs, aki úgy foglalt állást, hogy Laskai több adatot emlékezetből használt, így Anonymust is, de szerinte „tévedett, amikor azt írta, hogy Álmost ott ölték meg, hiszen Álmos halálával P. mester nem foglalkozott”.<sup>28</sup>

Nem mellékes az a körülmény sem, hogy a Gestában olyan földrajzi nevek is föltűnnek *Alpár* mellett mint a *Körtvélytó*, a *Tétetlen-hegy*. Bizonyára nincs közvetlen összefüggés, de figyelemre méltó az a jelenség, hogy a magyarországi térképészet kezdeteitől, már a kora 16. századi térképektől kezdve a Solttól délkeletre eső települést *Körtvélyesként* és annak névvariánsaival jelölik; a legközelebbi település pedig éppen *Tétetlen* (a mai Dunatétetlen).<sup>29</sup> További vizsgálatot érdemel az is, hogy a *Körtvélytó mocsár* (*Curtveltou Stagnum*) helyét a *Gesta Hungarorum* első térképészeti feldolgozója, Hell Miksa a Tételhalom környékére tette 1772-ben, s ugyane a Gyömölcsény erdőt is (*Gemelsen Sylva*).<sup>30</sup> A Kertvélyes/Körtvélyes településnév egyébként gyakori volt a középkorban (eredeti jelentése: '(vad)körtéfavál benőtt hely'<sup>31</sup>), széles körű elterjedésére Csánki számos adatot közöl.<sup>32</sup>

### *A solt-tételhegyi lelőhely feltűnése a kutatástörténetben*

Több mint száz esztendővel ezelőtt, 1907-ben került elő a Tételhegyen az a magyar honfoglalás korából származó, a 10. század első kétharmadára keltezhető leletegyüttes, melyet Csete István helyi gazda talált szántás során. A rangos női sírból előkerült tárgyakat (egy aranyozott ezüst hajfonatkorongot, egy ezüst le-

27 VESZPRÉMY 1990, 9.; VESZPRÉMY 1991, 556.; VESZPRÉMY 1996, 198–199.

28 KERTÉSZ 2005, 378.

29 CSÁNKI III. 353. vö. ÖRDÖG 2002, 470, 816.

30 A *Tabula geographica Hungariae veteris* című térkép közlése: PAPP-VÁRY-HRENKÓ 1989, 120.

31 KISS 1988<sup>4</sup>, I. 798.

32 ÖRDÖG 2002, 424., 429., 470.

19 GYÖRFFY 1987b, 437.

20 CSÁNKI III. 345.

21 GYÖRFFY 1987b, 436.

22 CSÁNKI II. 345.

23 SOÓS 1929.; NAGY 1964.; STOLEK 1984.; NAGY 1990.; NAGY 1997.; NAGY 2000.; vö. CSORBA 1974, 213.; LANTOS 2007.

24 POHL 1988, 306–308.; BÓNA 1994, 72–75.; MAKKAY 1996.; SZÁDECZKY-KARDOSS 1998, 286–297.

25 KISS 1988, II. 656–657.

26 SZABÓ 1983, 43–46.



mezkarperect és két szív alakú lemezes csüngőt) gróf Benyovszky Sándornak adta át, aki azokat a Nemzeti Múzeumnak ajándékozta.<sup>33</sup> Épp jókor, mivel a múzeum főigazgatója, Hampel József abban az évben jelentette meg nevezetes művét, amelynek így egyenesen a címlapjára került a solti levéldíszes korong. Az ajándékba kapott tárgyak lelőkörményeiről Hampel a következőket írta: „a solti Tételhegyen a Soltról Fülöpszállásra vezető úttól balra” találta, majd „a csontvázat újra eltemette a gazda”.<sup>34</sup> Ezzel szemben a múzeum eredeti leltárkönyvi bejegyzése szerint a helyszín: „*Solt. Tételhegy, a fülöpszállási úttól jobbra*” – és feltehetően ez az adat tekinthető hitelesnek. A pontosítás azért sem mellékes, mert az említett út nem lehet más, mint amely mindhárom katonai felmérés területünket ábrázoló szelvényén is megfigyelhető: Solt felől a Tételhegyen keresztülhaladva Fülöpszállás felé vezet. Ráadásul a légi felvételek segítségével jól azonosítható a terepen: ez az út a hegy ÉNy-i sarkánál lép be, majd nyújtott Z-alakban haladva, egy hosszú völgyön át éri el a DK-i sarkot, ahol jelenleg két kisebb, erősen lekopott sánccal övezett árokként mutatkozik. Amennyiben ki lehetne deríteni Csete István egykori földjének a pontos helyét, közelebb kerülnénk e gazdag sír lelőkörményeinek és további mellékleteinek a megismeréséhez vagy esetleg más, vele szomszédos korabeli temetkezés felfedezéséhez.<sup>35</sup> A kora Árpád-kori hely- és földrajzi nevek alapján egyes történészek<sup>36</sup> rendszerint a Duna–Tisza közére helyezik a 10. századi magyar fejedelmi törzs szállásterületét, amelyet azonban a régészek egy része a tárgyi leletanyag elemzése alapján következetesen elutasít.<sup>37</sup> A területi korlátok miatt itt nem térhetek ki részletesen e vita ismertetésére, az első vélemény mellett régészeti érvenként legyen elég utalnom néhány, a közelben található

jelentős honfoglalás kori lelőhelyre: újabban Harta-Freifelt,<sup>38</sup> illetve korábban Balotaszállás, Dunavecse-Fehéregyháza, Izsák–Balázspusztá, Ladánybene-Benepusztá, Soltszentimre.<sup>39</sup> Fontos adalék, hogy a közvetlen közelben fekvő Solt–Kalimajorban<sup>40</sup> a Teleki-kastély északi oldala mentén 1966 szeptemberében végzett csatornázási munkák során sírokat bolygattak meg, melyek egyikében állítólag aranyozott ezüstlemez borított bőr tarsoly is előkerült.<sup>41</sup>

### **Földrajzi környezet a Kalocsai Sárköz és a Solti síkság határán**

Maga a Tételhegy (Tételhalom) Solt határának keleti részén a dunaföldvári és bölcsei rév közelében, a kecskeméti és kiskőrösi műút között, a Duna medrétől légvonalban mintegy hét kilométerre fekszik. Természeti képződmény (hordalékkúp), melyet a folyó a mederváltásai során sem hordott el. Az ÉNy–DK-i irányban elhelyezkedő, kissé nyújtott ovális, kb. 1150x800 méter kiterjedésű domb legmagasabb pontjának tengerszint feletti magassága 112,8 m, ezzel 17 méterre emelkedik ki az egykori ártérből. Felszíne tagolt: a kisebb-nagyobb kiemelkedéseket vízmosásos mélyedések választják el egymástól. Déli oldalán található az egyutcás Tételhegy település, mely az 1941-es árvízkárosultak számára 1943-ban épült.

A dombfelszíni jelenségek felismeréséhez, majd az ásatásokon megfigyelt objektumok értelmezéséhez nélkülözhetetlen segítséget nyújtottak a Honvédelmi Minisztérium térképészeti archívumában őrzött katonai felvételek (készülési idejük: 1950, 1954, 1987, 2000, 2003), valamint Otto Braasch (1997–1998, 2001–2002),<sup>42</sup> Czajlik Zoltán (2003)<sup>43</sup>, Miklós Zsuzsa (2004, 2008), László János (2005), Jászai Balázs (2006–2007) és Rákóczi Gábor (2007) légi régészeti fényképei.

33 RÉVÉSZ 1996a. A leletek leltári száma: MNM 82/1907.1–4.

34 HAMPEL 1907, 137., 27. t. 1–4., FETTICH 1937, 84.

35 Az 1907-es leletek pontos előkerülési helyét remélhetőleg sikerül már a közeljövőben tisztáznunk azoknak a kataszteri térképeknek a segítségével, melyekhez 2014 tavaszán jutottunk Kalmár Pál solti polgármester engedélyével és Szabó Imre László, a helyi önkormányzati hivatal munkatársa szíves segítségével. A mintegy 180 lapból álló, kézzel rajzolt térképgyűjtemény az 1880-as évek elejétől 1945-ig ábrázolja Solt belterületén és a városhoz tartozó külterületeken bekövetkezett telek- és tulajdonos-változásokat. Itt is megköszönöm Sudár Balázs, Petkes Zsolt és Zsidai Zsuzsanna kollégáim, az MTA BTK Magyar Östörténeti Társaság munkatársainak közreműködését a térképlapok digitalizálásában, valamint értékelésében.

36 PL. KRISTÓ 1980, 443–444.; GYÖRFFY 1994.

37 PL. RÉVÉSZ 1994.; FODOR 1996, 55. skk.; RÉVÉSZ 1996b, 200–206.

38 KUSTÁR-LANGÓ 2003.

39 FODOR 1996, 302., 307., 338., 351.

40 A solt–kalimajori Teleki-kastély 1922–1924 között épült (VIRÁG 2004, 104–105.); helytörténészek feljegyezték, hogy temetőhátak neveztek az építkezés helyszínéül szolgáló Duna-parti kiemelkedést, ahol „a kastély fundamentumának kiásásánál rengeteg csontvázat találtak” (SOÓS 1929, 16.).

41 HORVÁTH 1993, 325., 34. j.

42 Otto Braasch légifelvételeit Visy Zsolt (Pécsi Egyetem Légirégészeti Téma) szíves engedélyével használhatja a Castrum Tetel Program, melyet ezúton is hálásan köszönünk. Elsőként közölte a német légi régész egyik tételhegyi felvételét: BERTÓK-VISY 1997, 157.

43 CZAJLIK 2004, 111., 113., 120., 1. kép.

### *A Castrum Tetel Program kibontakozása (2007–2009)*

A solti Tételhegyen 2005-ben megkezdett munkálatok folytatásaként 2007 és 2009 között komplex vizsgálatra került sor a Nemzeti Kutatási és Technológiai Hivatal Jedlik Ányos Programja és a Bács-Kiskun Megyei Önkormányzat Múzeumi Szervezete (jelenleg: Kecskeméti Katona József Múzeum) mint bázisintézmény támogatásával.<sup>44</sup> 2005-ben még csak háromnapos leletmentést végezhetünk, 2006-ban már háromhetes munkára volt lehetőségünk; 2007 nyarán – az NKTH-támogatás birtokában – öthetes, 2008-ban nyolchetes, majd 2009-ben ismét öthetes volt a feltárás időtartama.<sup>45</sup>

Az addig elért eredmények első összefoglalására a Castrum Tetel Program szakmai záróülésén, 2010. június 23-án került sor a kecskeméti Cifrapalotában.<sup>46</sup> Az adattári és levéltári források (archív légifelvétel, történeti térképek, oklevelek) összegyűjtése mellett ásatások sorával bizonyítottuk, hogy a legkorábbi emberi település középső bronzkori (Kr. e. 17. század), a sánccal-árokmal körülvett erődítés megújítása a késő bronzkorra keltezhető (Kr. e. 12. század). További vizsgálatokat igényel annak a jelenségnek a vizsgálata, mely szerint az egész százhektáros lelőhelyet erődítés vette körül, valamint belső tagolását árkok és sáncok biztosították. Az idők során elpusztult védműveket és magát a települést az Árpád-korban többször is megújították. Az általunk elnevezett ún. Templomdombon feltártuk egy kora Árpád-kori temető több mint száz sírját, egy középkori templomot, melynek gótikus időszakáról számítógépes rekonstrukció készült. Számos természettudományos módszert alkalmaztunk: felszíni mágneses kutatások, geológiai fúrások, környezettörténeti vizsgálatok alapján rekonstruáltuk az egykori környezet változásait és állapotát. A térinformatikai munkálatok révén a különböző kutatási eredmények (földi fotók, helyszíni rajzok, geológiai fúrások, légifel-

vétel-sorozatok) azonos adatbázisba kerültek.<sup>47</sup> Rész tanulmányok születtek a műszeres leletfelderítésekről, a numizmatikai anyagról, az írott történeti forrásokról, a ránk maradt térképekről, az embertani maradványokról, valamint az állatcsontokról.<sup>48</sup>

Egyetlen témát kiemelve közülük, amellyel egyúttal a közelmúltban elhunyt kollégánkra, Miklós Zsuzsára emlékezünk (1. kép) és emlékeztetünk: az archív légi fotók összegyűjtése, valamint a célirányosan készített légi fényképek készítése során a *légifotózással felderített jelenségek felszíni rögzítése és kitévése* témakörben értünk el elsőként figyelemre méltó eredményeket. A projekt harmadik évének végére összesen 1614 db légi felvételhez jutottunk: 1950 és 2009 között az általunk ismert 30 repülés során minden évszakban, a legkülönbözőbb időjárási viszonyok közepette, többféle eszközzel (repülőgép, sárkányrepülő, robothelikopter), eltérő repülési magasságból, változatos (normál és infravörös) fényképezési technikával készített légi fénykép került a birtokunkba.<sup>49</sup> (2. kép)

A kecskeméti zárókonferencián elhangzott egy a történeti-néprajzi kutatásokat megalapozó fényképgyűjteményekről szóló előadás is, amely nem kapcsolódik szervesen az őskortól a középkorig, kora újkorig terjedő programhoz, ezért a *Solt a régi fényképek tükrében c.* témakör főbb eredményeit a projektvezető, Székelyné Kőrösi Ilona zárójelentése alapján nem külön tanulmányban, hanem itt összegezzük:

A projekt keretében történeti-néprajzi dokumentumértékű fényképek gyűjtésére is sor került. A 19. század második felében kezdődött, de főként a 19–20. század fordulója után tömegesen elterjedt a fényképezkedés szokása, és a 20. század elejétől vidéken is számos településen működött fényképész. A két világháború között megjelent, majd a század második felében általánosan elterjedt az amatőr fényképezés is. A műtermi felvételek többnyire jeles alkalmakkor örökítettek meg

44 A Castrum Tetel. Természetvédelmi park és történelmi emlékhely létrehozása a solti Tételhegyen (Bács-Kiskun megye) c. projekt nyilvántartási száma: NKFP-B4-2006-0007. Programvezető: Szentpéteri József (a kutatások kezdetén az MTA Titkárság tisztviselője, 2008-tól az MTA Történettudományi Intézet, 2012-től az MTA BTK Történettudományi Intézet munkatársa, valamint az MTA BTK Magyar Őstörténeti Témacsoport tagja).

45 Az eddigi ásatási évadokról szóló jelentések: SZENTPÉTERI-ROSTA 2006, SZENTPÉTERI 2007a-b, SZENTPÉTERI 2008, valamint SZENTPÉTERI 2010a.

46 SZENTPÉTERI 2010b.

47 HOLL-SZENTPÉTERI 2008, HOLL-SZENTPÉTERI 2011.

48 SZENTPÉTERI 2010c.

49 A Tételhegyről készült légi fényképek készítői, illetve forrásai: Honvédelmi Minisztérium Hadtörténeti Intézet és Múzeum: 14 db, Otto Braasch: 48 db (Pécsi Légirégészeti Téka), Czajlik Zoltán: 20 db (ELTE BTK Régészettudományi Intézet), Miklós Zsuzsa: 37 db (MTA Régészeti Intézete), László János 294 db (Civertan Bt.), Rákóczi Gábor: 467 db (Aero Art), Jászai Balázs: 734 db (Civertan Bt.). 2013 nyarán azután Balogh András, a székszárdi Pazirik Kft. vezetőjének köszönhetően egyetlen nap alatt szinte ugyanennyi légi felvételhez és egy a Tételhegytől a Dunáig tartó szakasz légi felvételét rögzítő videofilmezhez jutottunk.

a párokat, családokat, csoportokat. Ezek a képek a helyi társadalom történetének fontos forrásai, és sokat elárulnak az adott kor szokásairól, divatjáról. A műtermen kívüli felvételek főként a település képét, eseményeit, életmódját és kultúráját örökítették meg. Így volt ez Solt esetében is, ahol máig sok fotográfia megőrződött a családoknál a régi időkből. Bár nem volt nagy település, viszonylag korán állandó fényképező műterem működött benne.

A gyűjtés során előkerült legkorábbi felvételek a 19. század második feléből származnak, többnyire a felmenők portréi, eljegyzési vagy esküvői képei, családok csoportképei. A fényképezkedés legkorábbi hagyományaira emlékeztető, a korabeli díszes paszpartun „Visit portrait” feliratú képek is előkerültek. Érdekes adatokat szolgáltatnak a fényképek a migráció témaköréhez, a Soltra való beköltözéshez, a rokoni kapcsolatok köréhez (pl. a Soltra került kiskőrösi és kececi lányok–asszonyok szlovák népviseletben). A fényképezkedés egyik kiemelt alkalmá volt a 20. század első felében a katonaszkodás és a háborúk időszaka: portré készíttetés itthon, csoportkép katonatársakkal, képek a fronton (a digitizált fényképek száma összesen 650 db).

### *Folytatás a kecskeméti konferencia után*

A konferencia utáni időszakban a régészeti feltárások feldolgozása céljából lehetőség nyílt további munkatársak bevonására. Az ő elemzéseiket tematikusan beillesztettük a kötet tanulmányai közé (Gyulai Ferenc: archeobotanika; Petkes Zsolt: középkori temetkezések). Hároméves kényszerű szünet után – immár az MTA Bölcsészettudományi Kutatóközpont Magyar Őstörténeti Témacsoport közreműködésével – 2013-ban tudtuk folytatni a kutatásokat: július 19. és augusztus 16. között ismét ásatásra került sor a Tételhegyen. A geofizikai vizsgálatokat a budapesti Cossicus Kft. (Pusztai Sándor és társai), a térinformatikai méréseket és a dokumentálást a szegedi Archeoline Kft. munkatársai (Kamarási András, Redenczki Antal, Rigó Péter) végezték. A szekszárdi székhelyű Pazirik Kft. (Balogh András és társai), valamint a budapesti Civertan Bt. (Jászai Balázs) légifelvételeket készített a feltárások helyszínéről.

A „Templomdombon” két szelvényt nyitottunk: egyiken a már korábról ismert őskori és Árpád-kori település további objektumait vizsgáltuk, míg a másik

szelvényben a templom körüli és a sorosnak tűnő temető kapcsolatára kívántunk bizonyítékokkal szolgálni. Mivel számos rendelkezésünkre álló légi fotón és műhold-felvételen egy olyan nagyméretű (mintegy 1,7 hektár kiterjedésű) régészeti jelenség látható, amelyet a felszínen gyűjtött kora Árpád-kori kerámialeletek (köztük cserépbogrács-töredékek), valamint 11–13. századi érmek alapján a solti ispáni székhellyel véltünk azonosítani, ezért ezt a dombhátat „Várdombnak” neveztük el. Ezen a szomszédos Templomdombnál kissé mélyebben, de még mindig jól kiemelkedő területen szintén két szelvényt nyitottunk: az egyikben a feltelezett földvár belső oldalát képező sánc (talp) átvágására törekedtünk (ugyanakkor az ásatást közvetlenül megelőző geofizikai mérések nyomán figyelmünket itt kiterjesztettük egy kettős árokkal körülvett, kb. 30x35 méteres téglalap alakú objektum vizsgálatára); a másik szelvényt pedig a domb nyugati, erősen lejtős peremén jelöltük ki, hogy az erődítmény külső árokrendszerének maradványait is dokumentálhassuk. (3–4. kép.)

A négyhetes ásatás eredményeit nagymértékben megalapozta és kiegészítette Bacscai István műszeres leletfelderítő tevékenysége. Az általa talált fémtárgyak közül is kiemelkedik egy limoges-i zománcterakásos, aranyozott bronz kegytárgy töredéke (melyen egy derékig vízben álló, felemelt kezeiben csészét tartó mezítelen férfialak látható, talán Keresztelő Szent János ábrázolása). További említésre méltó, fémkeresővel talált leletek: egy koronás női fejét ábrázoló préselt bronz ládikaveret, flandriai középkori textilplombák, kerek fehér ablaküveg ólomkeret lenyomattal, köves- és pecsétgyűrűk, préselt és öntött övveretek, római kori, Árpád-kori és késő középkori pénzek, valamint a török hódoltság végét jelző és az azt követő időszakról tanúsító érmek. Módszertanilag fontos megfigyelés, hogy szórvány vasleletek alapján azonosítani lehetett az új-kori katonai felméréseken is feltüntetett, a Tételhegyen keresztülvezető középkori út nyomvonalát. (5–8. kép.)

### *Hogyan tovább Castrum Tetel Program?*

Hosszú távú szakmai programunk<sup>50</sup> szerint folytatni

<sup>50</sup> Kutatásainkat mindig a legnagyobb szakmai nyilvánosság mellett igyekeztünk végezni: az Ásatási Bizottság két ízben tisztelte meg látogatásával a Tételhegyet (2006; 2008); a Régészeti és Művészettörténeti Társulat egy ízben a vándorgyűlésének programjába illesztette (2007); két ízben volt alkalmunk beszámolni éves társulati ülésen a feltárások legújabb eredményeiről (2010, 2014). Folyamatosan részt vettünk posz-



kívánjuk az őskori települések kutatását, az Árpád-kori templom és temetőjének feltárását, vizsgáljuk kapcsolatát az előzményének tartható soros temetővel; ezek mellett újabb nagy jelentőségű objektumok (több kor-szakhoz kapcsolható erődítmények) régészeti kutatását kezdjük el, valamint a környező régióban három, a Tételhegyhez közeli lelőhely ásatására kerül sor (Hitretanya: szarmata és avar kori telep, Pékmajor: avar kori temető; Kalimajor, Teleki-kastély: magyar honfoglalás kori temető).<sup>51</sup> A vizsgált solti régióban egyrészt már korábban feltárt őskori és középkori lelőhelyek feldolgozását tervezzük, másrészt intenzív terepbejárások során mérjük föl a környék régészeti lelőhelyeit a Nagy-ér és a Kígyós-ér közé eső területen. (9–10. kép)

Már a kutatások kezdetén tudatosan arra törekedtünk, hogy mindent megtegyünk a Tételhegy régészeti és természetföldrajzi értékeinek védelme és megőrzése céljából: szakvéleményünk alapján a város 2007-ben helyi védelem alá helyezte a településhez tartozó külterületet, majd 2009-ben ezt a rendeletét módosította, illetve megerősítette.<sup>52</sup>

A kutatások kiterjesztésének elengedhetetlen feltételének tartjuk egy fokozatos ingatlancsere végrehajtását a leginkább veszélyeztetett területeken, melynek elsődleges célja a Tételhegyen jelenleg gyakorolt művelési ág megváltoztatása (szántás helyett legeltetés). Emellett legalább ilyen fontos a folyamatos helyszíni kutatómunka lehetőségének a megteremtése, amellyel egyrészt megvalósulna az így kiváltott területek védelme, valamint lehetővé válna a kutatások függetlenedése a mezőgazdasági munkálatok természetes ütemétől. A helyszín veszélyeztetettségének alapvető oka a *nagyfokú természetes erózió és az intenzív mezőgazdasági művelés* egymást egyre fokozó hatása. A légifelvételek, a geofizikai vizsgálatok és a régészeti feltárások eredményei is mind arról tanúskodnak, hogy az egykor kiterjedt

ter-bemutatókon, vagy magunk szerveztünk előadásokkal egybekötött kamara-kiállításokat Budapesten (2006: Kulturális Örökségvédelmi Hivatal; 2007: Magyar Régész Szövetség, Magyar Nemzeti Múzeum), Solton (2007, 2008, 2012, 2013: Solt Város Önkormányzata, Vécsey Károly Művelődési Ház és Könyvtár) és Kecskeméten (Kiskunsági Nemzeti Park Igazgatóság, Természet Háza; 2009, 2010: Katona József Múzeum, Cifrapalota).

51 A Castrum Tetel Program keretében 2014. szeptember 1-jétől Langó Péter (MTA BTK Régészeti Intézet) vezetésével hitelesítő feltárást folytatunk a kastély parkjában.

52 Solt Város Önkormányzat 21/2009. (XI.11.) rendelete a régészeti és építészeti örökség helyi védelméről szóló 16/2007. (X.25.) rendelet módosításáról.

erődítmények megmaradt része szétszántva, a jelenlegi felszín alatt alig 10–30–50 centiméterre található.

A számos tudományágat egybefogó kutatómunka kiteljesedését követően a megyei turisztikai fejlesztésekhez igazodva egy látogatóközponttal rendelkező történelmi emlékhely kialakítását tervezik a Castrum Tetel Programban együttműködő partnerek (Bács-Kiskun Megye Önkormányzata, Solt Város Önkormányzata, a Kecskeméti Katona József Múzeum, a Magyar Tudományos Akadémia Bölcsészettudományi Kutatóközpontja, az ÉMI Építésügyi Minőségellenőrző Innovációs Nonprofit Kft.<sup>53</sup>).

Hosszabb távon végül is három, egymással szorosan összefüggő célt tűztünk ki magunk elé: a Tételhegy természetvédelmi területté nyilvánítása a Kiskunsági Nemzeti Park részeként; történelmi emlékhely létrehozása az ásatások során feltárt tárgyi emlékek és az írott források alapján; s nem utolsósorban az ötletadó professzorunkról elnevezett új közgyűjtemény, a *Bóna István Múzeum* létrehozása a helytörténeti és regionális jelentőségű hagyaték bemutatása céljából.

### Köszönetnyilvánítás

Az elmúlt évek során nem csak régész és történész céhbeliak csatlakoztak a Tételhegy kutatóinak egyre bővülő köréhez: számos bölcsész, társadalom- és természettudós, művész, orvos, mérnökember, hagyományörző patrióta vagy csupán laikus érdeklődő személy látogatta a feltárásokat. *Szelényi Károly*, *Bahget Iskander* és a helybéli fotóművész, *Madaras László* is több alkalommal rögzítette fényképein az ásatás folyamatát. Vendégünk volt többek között *Buda Ferenc* költő, az irodalomtörténész *Kerényi Ferenc* és *Füzi László*, a földrajztudós *Csatári Bálint*. Támogatásáról biztosította elképzeléseinket a kecskeméti székhelyű Tételhegy Alapítvány létrehozója, *Laczkó János* és az alapítvány elnöke, *Bodó Sándor*. Megtisztelt bennünket látogatásával *B. Horváth Jolán*, *Trogmayer Ottó*, *Valter Ilona*, *H. Tóth Elvira*, *Nováki Gyula*, *Romsics Imre*, *Rideg László*, valamint kutatói nemzedékünk több tapasztalt és fiatalabb képviselője.

53 Az MTA BTK és az ÉMI között 2012. december 19-én aláírt együttműködési megállapodás öt esztendőre szól. A szponzori támogatás határozott lendületet adott a tételhegyi kutatásoknak (a szerződés részleteiről tájékozódhat az MTA BTK honlapján: <http://www.btk.mta.hu/aktualis-main/187-az-emi-tamogatja-a-bolcseszettudomanyi-kutatokozpont-tetelhegyi-regeszeti-feltarasait.html>).

A helyi solti lakosok (és itt mindenek előtt „első számú adatközlőnk”, Varga Csaba titeli gazda, és nemkülönbön Németh József és Kalmár Pál polgármester urak, Szabó Imre László vezető főtanácsos, Szabados Lajosné és Végi Bálint, a Kossuth Zrt. vezetői, valamint Szellákné Molnár Katalin tanítónő és Lencsés Sándorné könyvtár-vezető neve emelendő ki), az iskolásoktól a legidősebb

korosztály képviselőjéig, a városi önkormányzat vezetőitől és helytörténetük iránt elkötelezett tagjaitól az egyszerű közmunkásokig mindent megtesznek azért, hogy mi, kutatók otthon érezzük magunkat; az ország legkülönbözőbb részéről érkező kollégák pedig tudásuk legjavával igyekeznek elősegíteni a *Castrum Tetel Program* mielőbbi és sikeres megvalósulását.

## Irodalom

- BENKŐ 1995 Benkő Lóránt: *Mi a helyzet Zalán vezér neve és személye körül?* MNy XCI (1995) 4. 402–411.
- BENKŐ 1996 Benkő Lóránt: *Anonymus élő nyelvi forrásai*. In: A honfoglaláskor írott forrásai. Szerk.: Kovács László – Veszprémi László: *A honfoglalásról sok szemmel II*. Főszerk.: Györfly György. Balassi Kiadó, Budapest, 1996, 221–247.
- BERTÓK–VISY 1997 Bertók, Gábor – Visy, Zsolt: *Bildkatalog (Ungarn)*. In: *Oexle, J.* (Hrsg.) 1997. *Aus der Luft Bilder unserer Geschichte. Luftbildarchäologie in Zentraleuropa. Történelmünk képei madártávlatból – A légi régészet Közép-Európában*. Landesamt für Archäologie, Dresden, 1997, 141–163.
- BÓNA 1994 Bóna István: *Az Avar Birodalom végnapjai. Viták és újabb eredmények*. In: *Honfoglalás és régészet*. Szerk.: Kovács László: *A honfoglalásról sok szemmel I*. Főszerk.: Györfly György. Balassi Kiadó, Budapest, 1994, 67–75.
- BÓNA 1995 Bóna István: *Az Árpádok korai várairól*. Debrecen, 1995.
- BÓNA 1998 Bóna István: *Az Árpádok korai várai*. Debrecen, 1998<sup>2</sup>.
- CZAJLIK 2004 Czajlik Zoltán: *Légi régészeti kutatások Magyarországon 2003. (Rövid beszámoló az ELTE Régészettudományi Intézetének Térinformatikai Kutatólaboratóriumában folyó munkáról)*. – *Aerial archaeological investigations in Hungary in 2003. (A short report of the activity of the 3D Research Laboratory of the ELTE Archaeological Institute)*. RKM 2003. Budapest, 2004, 111–145.
- CSÁNKI Csánki Dezső: *Magyarország történelmi földrajza a Hunyadiak korában I–III, V*. Budapest, 1890–1913. Digitális változata: Csánki Dezső: *Magyarország történelmi földrajza a Hunyadiak korában*. Arcanum Kiadó, Budapest, 2002. (CD-ROM).
- CSORBA 1974 Csorba Csaba: *Adattár a X–XVII. századi alföldi várakról, várkastélyokról és erődítményekről. – Burgen, Kastelle und Festungen in der Ungarischen Tiefebene in den 10–17. Jahrhunderten*. DMÉ 1972 [1974], 177–236.
- ELTER 1985 Elter István: *Magyarország Idrisi földrajzi művében (1154)*. AHSzeg 82 (1985) 53–63.
- FETTICH 1937 Fettich Nándor: *A honfoglaló magyarság fémművészete. – Die Metallkunst der landnehmenden Ungarn*. ArchHung XXI (1937), Budapest.
- FODOR 1996 Fodor István (szerk.): *A honfoglaló magyarság. Kiállítási katalógus*. Magyar Nemzeti Múzeum, Budapest, 1996.
- GYÖRFFY 1987a Györfly György: *Az Árpád-kori Magyarország történelmi földrajza P. Abaiújvár, Arad, Árva, Bács, Baranya, Bars, Békés, Bereg, Beszterce, Bihar, Bodrog, Borsod, Brassó Csanád és Csongrád megye*. Akadémiai Kiadó, Budapest, 1987.
- GYÖRFFY 1987b Györfly György: *Az Árpád-kori Magyarország történelmi földrajza II. Doboka, erdélyi Fehér, Esztergom, Fejér, Fogaras, Gömör és Győr megyék*. Akadémiai Kiadó, Budapest, 1987.
- GYÖRFFY 1994 Györfly György: *Vezéri szálláshelyek emlékei*. In: *Honfoglalás és régészet*. Szerk.: Kovács L. A honfoglalásról sok szemmel I. Főszerk.: Györfly György. Balassi Kiadó, Budapest, 1994, 129–138.
- HAMPEL 1907 Hampel József: *Újabb tanulmányok a honfoglalási kor emlékeiről*. Budapest, 1907.
- HOLL–SZENTPÉTERI 2008 Holl, Balázs – Szentpéteri, József: *Creation of the GIS for the archaeological investigation of a major administrative centre in the Carpathian Basin: Solt–Tételhegy (County Bács-Kiskun, Hungary) (abstract)*. In: Jerem, Erzsébet – Redő, Ferenc – Szeverényi, Vajk (eds.): *On the Road to Reconstructing the Past. Program and Abstracts. 36th Annual Conference on Computer Applications and Quantitative Methods in Archaeology*. Budapest, 2–6 April 2008. Budapest, 2008, 158–159.
- HOLL–SZENTPÉTERI 2011 Holl, Balázs – Szentpéteri, József: *Creation of a GIS Database for the Archaeological Investigation of a Major Administrative Centre in the Carpathian Basin: Solt–Tételhegy (County Bács-Kiskun, Hungary)*. In: Jerem, Erzsébet – Redő, Ferenc – Szeverényi, Vajk (eds.): *On the Road to Reconstructing the Past. Computer Applications and Quantitative Methods in Archaeology (CAA)*. Proceedings of the 36th Annual Conference. Budapest, April 2–6, 2008. Archaeolingua, Budapest, 2011, 219–225. CD: 251–257.
- HORVÁTH 1993 Horváth M. Attila: *Honfoglalás kori sírleletek Bács-Kiskun megyéből*. HOMÉ 30–31 (1993) 2. 321–350.
- KERTÉSZ 2005 Kertész Balázs: *Laskai Osvát a magyarok pannóniai bejövételéről. Anonymus gesztájának utóéletéhez*. MKSz 121 (2005) 373–384.
- KISS 1988 Kiss Lajos: *Földrajzi nevek etimológiai szótára I–II*. Akadémiai Kiadó, Budapest, 1988<sup>4</sup>
- KMTL Kiss Lajos: *Korai Magyar Történelmi Lexikon (9–14. század)*. Főszerk.: Kristó Gyula. Szerk.: Engel Pál és Makk Ferenc. Akadémiai Kiadó, Budapest, 1994.

- KORDÉ 1994 Kordé Zoltán: *Salán*. In: KMTL 591.
- KRISTÓ 1980 Kristó Gyula: *Levedi törzsszövetségétől Szent István államáig*. Budapest, 1980.
- KRISTÓ 1994 Kristó Gyula: *Tiszaalpár*. In: KMTL 677.
- KUSTÁR-LANGÓ 2003 Kustár Rozália – Langó Péter: *Honfoglalás kori sírok Harta határában*. Kalocsai Múzeumi Kiskönyvtár 7. Kalocsa, 2003.
- LANTOS 2007 Lantos Andrea: *Solti régészeti leletek*. In: Solt városa. Helytörténeti gyűjtemény, ismeretterjesztő könyv. Szerk.: Szondi Miklós. Solt, 2007, 19–35.
- MAKK 1994 Makk Ferenc: *Lampert*. In: KMTL 393.
- MAKKAY 1996 Makkay János: *Avarus, hringus, Salanus. Tudósok költötte talányok Erik lovag 795-ös rablóhadjárattól Alpár homokjáiig*. Budapest, 1996.
- NAGY 1964 Nagy Béla: *Adatok Solt község történetéhez*. Solt, 1964.
- NAGY 1990 Nagy Béla: *Solt nagyközség monográfiája*. Solt, 1990.
- NAGY 1997 Nagy Béla: *Solt város monográfiája*. Solt, 1997.
- NAGY 2000 Nagy Béla: *Őseinkről utódainknak erről is és arról is*. Solt, 2000.
- ÖRDÖG 2002 Ördög Ferenc (összeállította): *Helynévmutató Csánki Dezső történelmi földrajzához*. Akadémiai Kiadó, Budapest, 2002.
- PAPP-VÁRY-HRENKÓ 1989 Papp-Váry Árpád – Hrenkó Pál: *Magyarország régi térképeken*. Gondolat Könyvkiadó – Officina Nova, Budapest, 1989.
- PAPP-VÁRY 2002 Papp-Váry Árpád: *Magyarország története térképeken*. Kossuth Kiadó – Cartographia, Budapest, 2002.
- POHL 1988 Pohl, Walter: *Die Awaren. Ein Steppenvolk in Mitteleuropa 567–822 n. Chr.* Verlag C. H. Beck, München, 1988.
- PÜSPÖKI NAGY 1989 Püspöki Nagy Péter: *Piacok és vásárok kezdetei Magyarországon 1000–1301. 1. kötet. Az Árpád-kori vásártartás írott emlékei és azok kritikája az államszervezéstől a tatárjárásig*. Madách, h. n. (Pozsony) 1989.
- RÉVÉSZ 1994 Révész László: *Vezéri sírok a Felső-Tisza vidékén*. In: Honfoglalás és régészet. Szerk.: Kovács László: A honfoglalásról sok szemmel I. Főszerk.: Györfly György. Balassi Kiadó, Budapest, 1994, 139–150
- RÉVÉSZ 1996a Révész László: *Solt–Tételhegy (Bács-Kiskun megye)*. In: FODOR 1996, 352–353.
- RÉVÉSZ 1996b Révész László: *A karosi honfoglalás kori temetők. Régészeti adatok a Felső-Tisza-vidék X. századi történetéhez*. Miskolc, 1996.
- RÓKAY-TAKÁCS 1994 Rókay Péter – Takács Miklós: *Titel*. In: KMTL 677.
- SOÓS 1929 Soós Árpád: *Solt nagyközség története*. Paks, é. n. (1929).
- STOLEK 1984 Stolek Antal: *A solti plébánia története*. Temerin, 1984.
- SZABÓ 1983 Szabó János Győző: *A Duna–Tisza köze és a magyar honfoglalás*. Forrás XV (1983) július, 34–51.
- SZÁDECZKY-KARDOSS 1998 Szádeczky-Kardoss Samu: *Az avar történelem forrásai 557-től 806-ig. – Die Quellen der Awarengeschichte von 557 bis 806*. Magyar Őstörténeti Könyvtár 12. Budapest, 1998.
- SZENTPÉTERI-ROSTA 2006 Szentpéteri József – Rosta Szabolcs: *Solt, Tételhegy (Bács-Kiskun megye)*. RKM 2005. Budapest, 2006, 306–308.
- SZENTPÉTERI 2007a Szentpéteri József: *Solt, Tételhegy (Bács-Kiskun megye)*. RKM 2006. Budapest, 2007, 275–276.
- SZENTPÉTERI 2007b Szentpéteri József: *Castrum Tetel – Egy őskori földvár Anonymus gestájában*. MúzeumCafé 2007. október, 18–20.
- SZENTPÉTERI 2008 Szentpéteri József: *Solt, Tételhegy (Bács-Kiskun megye)*. RKM 2007. Budapest, 2008, 273–274.
- SZENTPÉTERI 2010a Szentpéteri József: *Solt–Tételhegy története az őskortól napjainkig. Előzetes beszámoló a Castrum Tetel Program (2007–2009) eredményeiről*. Múzeumőr 8 (2010) 1. 3–8.
- SZENTPÉTERI 2010b Szentpéteri József: *Beszámoló a Castrum Tetel Program (2007–2009) záró ülészakáról: Kecskemét, 2010. június 23.* Múzeumőr 8 (2010) 4. 26–28.
- SZENTPÉTERI 2010c Szentpéteri József: *Interdiszciplináris kutatások a Bács-Kiskun megyei Solt, Tételhegy lelőhelyen. Beszámoló a Castrum Tetel Program (2007–2009) főbb eredményeiről. – Interdisciplinary investigations at the Solt, Tételhegy site in Bács-Kiskun county. Report on the main results of the Castrum Tetel project (2007–2009)*. RKM 2009. Budapest, 2010, 53–80.
- SZENTPÉTERI 2013 Szentpéteri József: *Castrum Tetel – Egy induló kutatási program kérdésfelvései. Castrum Tetel – Research Design of a New Archaeological Project*. In: Révész László – Wolf Mária (szerk.): *A honfoglalás kor kutatásának legújabb eredményei. Tanulmányok Kovács László 70. születésnapjára*. Monográfiák a Szegedi Tudományegyetem Régészeti Tanszékéről 3. Szeged, 2013, 357–371.
- SZENTPÉTERI 2014 Szentpéteri József: *Az Avar Kaganátus hatalmi központjai – a hringek. The hrings – Political centres of the Avar Khaganate*. Tisicum XXII (2014) 169–177.
- TROGMAYER 2005 Trogmayer Ottó: *Múltbalató. Régészetünk nagy pillanatai*. Helikon Kiadó, h. n. (Budapest), 2005.
- VARGA 1997 Varga Lajos: *A váci egyházmegye történeti földrajza*. Váci Egyházmegyei Hatóság, Vác, 1997.
- VESZPRÉMY 1990 Veszprémy László: *A magyar honfoglalás útirányának hagyománya elbeszélő forrásainkban*. HK 103 (1990) 1–21.
- VESZPRÉMY 1991 Veszprémy László: *A magyar honfoglalás útiránya és középkori elbeszélő forrásaink (történeti kutatás, filológiai kontroll). – Die Richtung der ungarischen Landnahme und die mittelalterlichen schriftlichen Quellen. (Histographische forschung, philologische kontrolle.)* MFMÉ 1984–1985/2 (1991) 553–562.
- VESZPRÉMY 1996 Veszprémy László: *A honfoglalás a középkori magyar historiográfiában*. In: Veszprémy László: (szerk.): *Honfoglaló őseink*. Zrínyi Kiadó, Budapest, 1996, 195–206.
- VIRÁG 2004 Virág Zsolt: *Magyar kastélylexikon 2. Bács-Kiskun megye kastélyai és kúriái*. Fo-Rom Invest, Budapest, 2004.
- ZIMONYI 1994 Zimonyi István: *Idriszi*. In: KMTL 279–280.

**József Szentpéteri****An ancestral world from naught: research at Solt–Tételhegy (2005–2013)**

As a continuation of the work started in 2005, we began the complex investigation of the roughly 100 hectares large Tételhegy, located in the Danube-Tisza interfluvium where the Solt Plain meets the Kalocsa Sárköz region (County Bács-Kiskun). We presented the findings of our investigations between 2007 and 2009 at the final session of the Castrum Tetel Project held in Kecskemét on June 23, 2010.

Tételhegy has been occupied since 1700 BC and it acted as a regional centre many times during several centuries. During prehistory, and particularly during the Late Bronze Age, it was fortified with impressive ramparts and ditches, which were renewed and used during the Árpadian Age too. Until the advance of the Turkish forces in the mid-16th century, a flourishing settlement stood on the hill overlooking the floodplain. The changes in the one-time environment were studied through magnetic surveys, samples obtained by geological corings and palaeoenvironmental analyses. The presentations covered many topics: the results of the systematic magnetometer surveys, the numismatic finds, the documentary evidence, the information provided by old maps, the human remains and the animal bone sample. The summarising presentation was dedicated to the memory of archaeologist Zsuzsa Miklós (1948–2014), who has sadly left us: she contributed the photos made during her aerial archaeological reconnaissance to the success of the project (Figs 1–2).

Following a three-year gap, the site's investigation was continued in 2013 (Figs 3–4). The results of the excavation were complemented by István Bacskai's metal detector surveys (Figs 5–8). There are plans to extend the research project to the neighbouring region (Figs 9–10) and to create a historical memorial park with a visitor centre, a museum and research facilities on the 100 hectares large area.



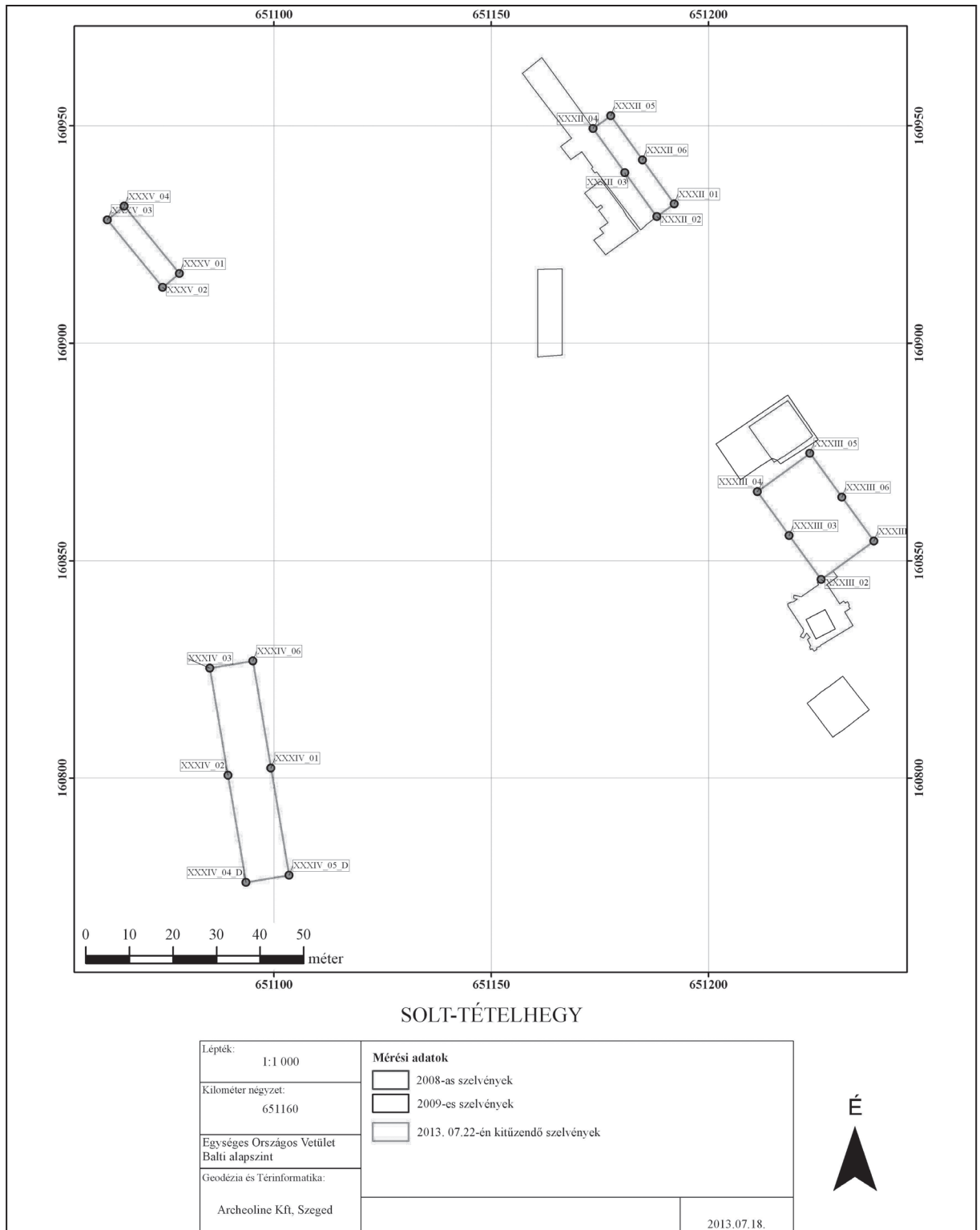


1. kép: Miklós Zsuzsa és Laszlovszky József a solti Tételhegyen. Szentpéteri József felvétele, 2006. augusztus 16.



2. kép: Tételhegyi erődtésnyomok (elől a Templomdomb, háttérben a Várdomb). Miklós Zsuzsa légifelvétele, 2008. május 21.





3. kép: A 2013. évi feltárás kitűzési rajza. Készítette az Archeoline Kft., Szeged.



4. kép: A 2013. évi ásatási szelvények. Balogh András (Pazirik Kft., Szekszárd) robothelikopteres légifelvétele, 2013. augusztus 15.



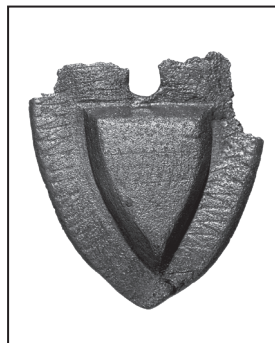


5. kép: Limoges-i kegytárgy töredéke



6. kép: Koronás női fejet ábrázoló bronz ládikaveret

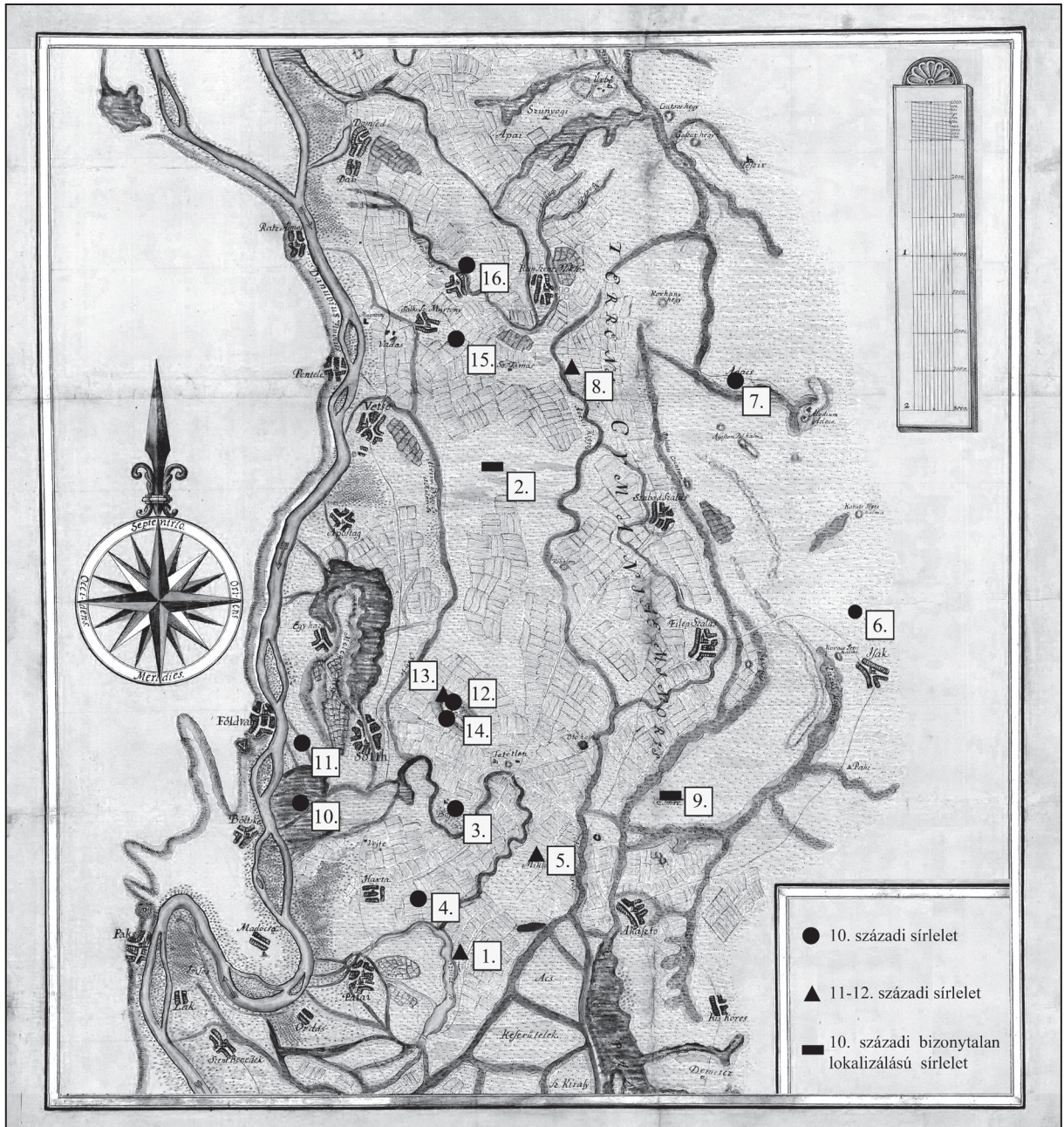
7. kép:  
Préselt díszű bronz  
csatlemez



8. kép: Címerpajzsdíszes bronz övveret.

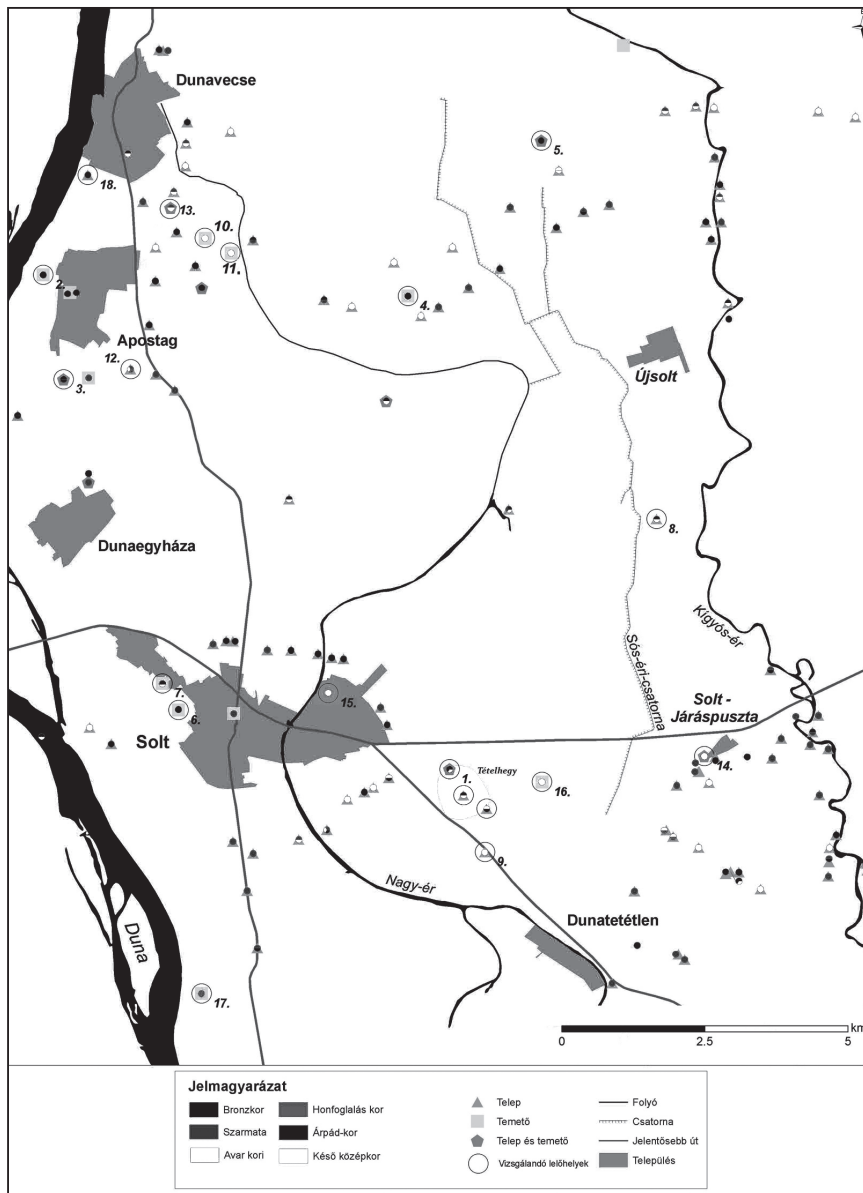
Válogatás Bacskai István 2013. évi műszeres leletfelderítésének középkori fémtárgyaiból. Fotó: Kiss Béla.





9. kép: A solti Tételhegy környezetében elhelyezkedő honfoglalás és kora Árpád-kori sírok lelőhelyei. Alaptérkép: Ruttkay Mihály: Kalocsai Sárköz, 1763 (részlet). Tervezte és összeállította: Langó Péter és Petkes Zsolt.

Lelőhelylista: 1. Dunapataj–Várhegy, 2. Dunavecse–Fehéregyháza, 3. Harta–Béke TSz, 4. Harta–Freifelt, 5. Harta–Miklapuszta, 6. Izsák–Balázspuszta, 7. Kunadacs–Köztemető, 8. Kunszentmiklós–Nyakvágó csárda, 9. Solt-szentimre, 10. Solt–Kalimajor, Teleki-kastély, 11. Solt–Révbér, 12. Solt–Tételhegy, 13. Solt–Tételhegy, Temp-lomdomb, 14. Solt–Tételhegy, Varga-tanya, 15. Szalkszentmárton–Paréjoshát, 16. Tass–Ecsegpuszta.



10. kép: A Solti síkság mikrorégió tervezett régészeti kutatásának térképe.

Összeállította: Somogyvári Ágnes, V. Székely György és Szentpéteri József. Rajz: Guttyánné Hajdrik Gabriella.

Többkorszakos lelőhely: 1. Solt-Tételhegy; őskori lelőhely: 2. Apostag-Dunagát (temető), 3. Apostag-Szilasi rész Nyugat (temető), 4. Dunavecse-Csanádi major (temető), 5. Dunavecse-Homokszentlőrinc (temető), 6. Solt-Szőlőhegy, Kocsis István pincéje (temető), 7. Solt-Szőlőhegy (telep), 8. Újsolt-Fűzhalom (telep és depó); római kori (szarmata) és avar kori: 9. Solt-Hitre-tanya (telep); avar kori: 10. Apostag-Célkitermelőhely B. terület (temető), 11. Apostag-Célkitermelőhely II. terület (temető), 12. Apostag-Hetényi rész (temető), 13. Dunavecse-Kovacsosdűlő (temető), 14. Solt-Járáspuszta (temető), 15. Solt-Kissolt, Róbert Károly u. (temető), 7. Solt-Szőlőhegy (temető), 16. Solt-Tételhegy-Pékmajor (temető), magyar honfoglalás kor: 17. Solt-Alsórévbér, Kalimajor, Teleki-kastély (temető); Árpád-kori: 18. Dunavecse-Temető-dűlő, M8-as gyorsforgalmi út 1. lelőhely (telep).