

Petkes Zsolt

Árpád-kori temető a tételhegyi Templomdombon

Bevezetés

A 2005-ben induló *Castrum Tetel Program*¹ keretei között 2006 nyarán, az előzetes lelőhelyfelderítés adataira alapozva az alföld síkjából 17 méter magasan kiemelkedő hegy ÉNy-i oldalán egy 275 méter hosszú, négy méter széles É-ÉNy-D-DK-i irányú kutatóárokka kezdtek meg a terület tervszerű régészeti kutatását.² A feltárás elsődleges helyének kijelölését több szempont is befolyásolta: a légi felvételek tanúsága szerint a hegy ezen szegletén egy nagyméretű, ovális alakú földvár volt megfigyelhető, melynek pontosan a közepén egy épület, feltételezhetően egy templom körvonalai rajzolódtak ki. A felvételeken az épület körül látható, kisméretű ovális árok tovább erősítette az épület templomként való azonosítását.³ A 2006 tavaszán indított szisztematikus terepbejárások alátámasztották a korábban tapasztaltakat, a felvételekről azonosított jelenségek létét a felszínen intenzíven jelentkező leletanyag megerősítette, a templom helyét pedig jelentős mennyiségű építési törmelék, kő- és tetőcserépdarabok jelezték.⁴ A kutatás ezen helyen való megkezdése mellett szólt továbbá az, hogy az 1907-ben Solton előkerült honfoglalás kori hajfonatkorong⁵ a beszolgáltató elmondása szerint a tárgyat a Soltot Fülöpszállással összekötő út mellett, a Tételhegyen találta szántás közben. Ezen út nyomvonalát az 1930-as években áthelyezték a hegytől É-ra, az út tükörfelületét beszántották, azonban a korábbi út vonalvezetése a légi felvételeken továbbra is jól észlelhető volt. Az út a hegy Ny-i oldalán kapaszkodott fel és Ny-K-i irányba haladt keresztül a hegyen, érintve az ovális alakú földvár DNy-i oldalát. (1. kép) A hegy ÉNy-i oldalán megfigyelt, a megtelepülésre utaló intenzív nyomok és az út közelsége feltételezen felvetették annak a lehetőségét, hogy a honfoglalás kori temető is ezen a területen lokalizálható.

A kutatóárok kijelölésénél a legfontosabb szempont az volt, hogy az itt megfigyelt régészeti jelenségek (föld-

vár, templom és templom körüli temető, telepnyomok) minél jobban megvizsgálhatóak legyenek. Így a kutatóárok a földvár hossz tengelyében lett kijelölve, átvágva annak mindkét oldalát, középen keresztül szelve a templomot és az azt körülölelő temetőt.

Az árok kialakítását követően immár kézzelfoghatóvá vált a földvár közepén elhelyezkedő templom és a körülötte lévő sírmező. A légi felvételeken kirajzolódó, a templomot mintegy 18–28 méteres távolságban körülhatároló ovális árok nyoma a templom körüli temetőhöz kapcsolható nagyfokú bolygatás miatt nem volt észlelhető, azonban az árok templomtól D-re eső szakaszában, az épülettől mintegy 45 méterre hat, megközelítően sorban elhelyezkedő sírfolt rajzolódott ki. Az árok D-i ágán lévő régészeti jelenségek nem kerültek kibontásra, így a templomtól távolabb eső sírfoltok sem. Ennek következtében a templom körüli temető pontos kiterjedése nem volt meghatározható, továbbá a soros elrendezésű sírfoltok és a templom közötti terület nagyfokú bolygatottsága miatt a közöttük lévő pontos viszony nem volt vizsgálható. (2. kép)

A soros elrendezésű sírok kapcsán munkahipotézis szintjén merült fel, hogy esetleg egy a templom és annak temetőjénél korábbi sírmező részei lehetnek, akár az 1907-ben megbolygatott honfoglalás kori temető részét is képezhették. A feltevés igazolása és a temető nagyobb felületű kutatásának céljából a sírokkal egyvonalban, a kutatóároktól 10 méterre D-re egy 10×10 méteres szelvény (XIV. szelvény) került kijelölésre. A szelvény teljes területén sírok kerültek elő, így a 2006-os kutatási évadban mindössze a temetkezések egy része, 13 sír került kibontásra. 2007-es ásatási szezonban a kutatott terület É-i irányban egy újabb 10×10 méteres szelvennyel (XV. szelvény) bővül, így a megnövekedett területén 2007-ben 74,⁶ 2008-ban pedig újabb 9 sír és a sírok felett egy késő Árpád-kori veremház és néhány objektum került feltárára.⁷ A temető kiterjedésének vizsgálata céljából a 2009-es feltárások során a XIV. szelvény DNy-i sarkához egy újabb 10×10 méteres szelvény (XXIX. szelvény) lett kialakítva. (3. kép) A

1 SZENTPÉTERI 2013, 357–371.

2 SZENTPÉTERI 2007, 275–276.

3 SZENTPÉTERI 2010, 55.

4 SZENTPÉTERI 2010, 60–61.

5 FÉK 1962, 898.; RÉVÉSZ 1996, 352–353.

6 SZENTPÉTERI 2008, 273–274.

7 SZENTPÉTERI 2010, 60.

szelvény É-i sarkában további két sír (281., 284. sír) került elő, a D-ebbre fekvő 284. sírtól 1 méterre D-re egy 3 méter széles Ny–K-i irányú árok húzódott. Az ároktól D-re további sírok nem kerültek elő. A feltárt sírmentes terület D-i irányba 15 méter, így csaknem biztosan kijelenthetjük, hogy D-i irányban nem terjed tovább a sírmező. A legdélebbi temetkezéstől D-re fekvő árok pedig akár temetőároként is értelmezhető, azonban a területen és közvetlenül a sírok felett is egy késő Árpád-kori teleprészlet objektumai is megfigyelhetőek voltak, így a feltárás ezen szakaszában nem dönthető el egyértelműen, hogy az árok a temetőhöz vagy a telephez kapcsolható. A temető Ny-i, É-i és K-i irányba tovább terjed, pontos kiterjedése bizonytalan. A templom D-i falától a soros jellegű temetőrészlet legközelebbi sírja (209. sír) 27 méterre, a legtávolabbi (284. sír) pedig 53 méterre volt.

A templom szisztematikus feltárása is a 2006-os évben vette kezdetét, és négy évadon keresztül egészen 2009 őszéig folytatódott. A négy szezón alatt kirajzolódott a 14–16. századi templom alaprajza,⁸ azonban a templom még nem teljesen feltárt. Az ásátás folyamán alkalmazott szintkövetéses módszer és a minden jelenségre kiterjedő, igen aprólékos és precíz feltárási technikák a négy ásátási évad alatt csak az e korabeli templom megismerését tették lehetővé, a korábbi periódusok megismerése további feltárást igényel. Az épület alaprajza és a feltárás során megfigyelt további jelenségek utaltak arra, hogy a templom korábbi, esetlegesen Árpád-kori előzményekkel rendelkezhetett.⁹

A gótikus templom feltárása során az épület közvetlen környezetében illetve annak belsejében összesen 10 temetkezés (109., 110., 111., 112., 113., 114., 115., 300., 304., 305. sír) került elő. Csaknem mindegyik bolygatott volt, a 113. sír K-i végét pedig a gótikus templom É-i mellékterének alapozási árka pusztítja el. (4. kép)

A XIV.; XV. és XXIX. szelvények területén, a templomtól D-re feltárt temetőrészletben található sírok

1. sír

XIV. szelvény (2006)

T: Ny-K 264°; SH: 229 cm; SSZ: 75 cm; M: 66 cm.

Téglalap alakú, erősen lekerekített sarkú sírgödör. A sírban álla-

⁸ SZENTPÉTERI 2010, 61–62.; ROSTA–BUZÁS 2014.

⁹ ROSTA–BUZÁS 2014.

ti eredetű bolygatás volt megfigyelhető. A koponya balra fordult. Háton fekvő, nyújtott helyzetű csontváz. Bal kar enyhén behajlítva, bal kézfej a bal medencelapát peremén. Jobb alkar medencelapát alatt.

Melléklet nélküli.

2. sír

XIV. szelvény (2006)

T: Ny-K 260°; SH: 210 cm; SSZ: 85 cm; M: 30 cm.

Téglalap alakú, enyhén lekerekített sarkú sírgödör. A koponya balra fordult. Háton fekvő, nyújtott helyzetű csontváz.

Melléklet nélküli.

3. sír

XIV. szelvény (2006)

SH: 200 cm; SSZ: 125 cm (?); M: 21 cm.

Feltételezhetően téglalap alakú, enyhén lekerekített sarkú sírgödör. A sír középső harmadát egy középkori gödör (20. str.) erősen megbolygatta. A csontvázból mindössze csak a koponya, néhány nyakcsigolya és a lábfej csontjai maradtak meg. A koponya balra fordult.

Melléklet nélküli.

4. sír

XIV. szelvény (2006)

T: Ny-K 260°; SH: 228 cm; SSZ: 63 cm; M: 50 cm.

Téglalap alakú, enyhén lekerekített sarkú sírgödör. A koponya előrebíllent. Háton fekvő, nyújtott helyzetű csontváz. Jobb kar enyhén behajlítva, jobb kézfej a keresztcsonton, bal alkar medencelapát alatt.

Melléklet nélküli.

6. sír

XIV. szelvény (2006)

T: Ny-K 250°; SH: 168 cm; SSZ: 70 cm; VH: 140 cm; M: 40 cm.

Téglalap alakú, erősen lekerekített sarkú sírgödör. A koponya jobbra fordult. Háton fekvő, nyújtott helyzetű csontváz. A bal kar enyhén behajlítva, bal kézfej a bal medencelapát peremén.

Melléklet nélküli.

8. sír

XIV. szelvény (2006)

T: Ny-K 266°; SH: 195 cm; SSZ: 70 cm; VH: 110 cm; M: 50 cm.

Téglalap alakú, erősen lekerekített sarkú sírgödör. A sírban állati eredetű bolygatás volt megfigyelhető. A csontváz a sír É-i oldalfalának irányába eltolódva helyezkedett el. A koponya előre bíllent. Háton fekvő, nyújtott helyzetű csontváz. Mindkét kar behajlítva, kézfejek a keresztcsonton.

Mellékletek:

1. Eredetileg valamelyik ujjcsonton, a feltárás során a keresztcsont alsó peremén 1 darab kerek alakú, félkör átmetszetű, rosszmez-

tartású, sötét színű, zárt üvegyűrű. Két darabra törve, hiányos.
(Á: 1,85 cm, HÁ: 0,3×0,17 cm) /Ltsz: 2010.6.2./ (5. kép 2.)

9. sír

XIV. szelvény (2006)

T: Ny-K; SH: 200 cm; SSZ: 75 cm; VH: 160 cm; M: 53 cm.

Téglalap alakú, erősen lekerekített sarkú sírgödör. A sírban állati eredetű bolygatás volt megfigyelhető. A koponya balra fordult, állkapocs előrebillent. Háton fekvő, nyújtott helyzetű csontváz. Bal kar enyhén behajlítva, bal kézfej a bal medencelapát peremén.

Mellékletek:

1. A koponya jobb oldalán 1 darab kerek alakú, kerek átmetszetű, enyhén bordázott S-végű bronzkarika. (Á: 2,56×2,55 cm, HÁ: 0,2 cm, S-vég SZ: 0,8 cm) /Ltsz: 2010.6.4./ (5. kép 1.)

10. sír

XIV. szelvény (2006)

T: Ny-K 264; SH: 250 cm; SSZ: 75 cm; VH: 171 cm; M: 60 cm.

Téglalap alakú, erősen lekerekített sarkú sírgödör. A sírgödör É-i oldalát egy középkori gödör (12. str.) bolygatta meg, azonban a bolygatás a csontvázat nem érte el. A koponya jobbra fordult. Háton fekvő, nyújtott helyzetű csontváz. Karok szorosan a test mellett.

Melléklet nélküli.

11. sír

XIV. szelvény (2006)

T: Ny-K 260°; SH: 209 cm; SSZ: 70 cm; VH: 163 cm; M: 50 cm.

Téglalap alakú, erősen lekerekített sarkú sírgödör. A koponya balra fordult. Háton fekvő, nyújtott helyzetű csontváz. Bal kar behajlítva, bal kézfej a bal medencelapáton.

Melléklet nélküli.

13. sír

XIV. szelvény (2006)

T: Ny-K 256°; SH: 98 cm; SSZ: 38 cm; VH: 66 cm; M: 30 cm.

Szuperpozíció. A sír D-i oldalát 12. számú telepobjektum, É-i oldalát a 19. számú csecsemősír bolygatta. Szabálytalan téglalap alakú, erősen lekerekített sarkú sírgödör. A koponya balra fordult. Háton fekvő, nyújtott helyzetű csontváz. A jobb láb csontjait a 12. számú elpusztította.

Melléklet nélküli.

15. sír

XIV. szelvény (2006)

T: Ny-K 256°; SH: 215 cm; SSZ: 75 cm; VH: 162 cm; M: 55 cm.

Téglalap alakú, erősen lekerekített sarkú sírgödör. A koponya jobbra fordult. Háton fekvő, nyújtott helyzetű csontváz. Jobb kar behajlítva, jobb kézfej a keresztcsonton.

Melléklet nélküli.

16. sír

XIV. szelvény (2006)

T: Ny-K; SH: 195 cm; VH: 163 cm; M: 12 cm.

Szuperpozíció. A sír DK-i oldalára ráásták a 14. számú nagyméretű telepobjektumot.

A sírgödör alakja bizonytalan, nem rajzolódott ki egyértelműen. A koponya balra fordult. Háton fekvő, nyújtott helyzetű csontváz.

Melléklet nélküli.

19. sír

XIV. szelvény (2006)

T: Ny-K 252°; SH: 60 cm; SSZ: 30 cm; VH: 40 cm; M: 13 cm.

Szuperpozíció. Szabálytalan alakú sírgödör. A sírt ráásták a 13. számú sír É-i oldalára. Háton fekvő csontváz. Bal kar behajlítva, bal kézfej a bal medencelapáton. Lábak behajlítva, békapozícióban enyhén felhúzva.

Mellékletek:

1 darab egyik végén feltételezhetően elkeskenyedő, másik végén egyenesre levágott, kisméretű, enyhén ovális alakú, kerek átmetszetű, rossz megtartású, nyitott bronz karperec (?). (Á: 3,06×3,3 cm, HÁ: 0,26×0,3 cm) /Ltsz: 2010.6.8./ (5. kép 3.)

22. sír

XIV. szelvény (2007)

T: Ny-K 270°; SH: 206 cm; SSZ: 58 cm; VH: 164 cm; M: 50 cm.

Téglalap alakú, enyhén lekerekített sarkú sírgödör. A koponya balra fordult. Háton fekvő, nyújtott helyzetű csontváz. A vállak felhúzva. A bal alkar félig a bal medencelapát alatt. Jobb kar enyhén behajlítva, jobb alkar a jobb medencelapáton. A jobb lábfej és a sírgödör fala között egy nagyobb mészkődarab.

Melléklet nélküli.

23. sír

XIV. szelvény (2007)

T: Ny-K 260°; SH: 98 cm; SSZ: 38 cm; M: 30 cm.

Téglalap alakú, enyhén lekerekített sarkú sírgödör. A sírban állati eredetű bolygatás volt megfigyelhető. Háton fekvő, nyújtott helyzetű csontváz. A koponya balra fordult és hátrabillent. Mindkét láb enyhén behajlítva.

Melléklet nélküli.

26. sír (8. kép)

XIV. szelvény (2007)

T: Ny-K 260°; SH: 202 cm; SSZ: 58 cm; VH: 165 cm; M: 50 cm.

Téglalap alakú, enyhén lekerekített sarkú sírgödör, északi oldalán padmaly kialakítva. A koponya balra fordult. Háton fekvő, nyújtott helyzetű csontváz. Jobb kar enyhén behajlítva, jobb alkar a jobb medencelapáton.

Melléklet nélküli.

27. sír

XV. szelvény (2007)

T: Ny-K 250°; SH: 232 cm; SSZ: 85 cm; VH: 174 cm; M: 54 cm.

Téglalap alakú, enyhén lekerekített sarkú sírgödör. A sírban állati eredetű bolygatás volt megfigyelhető. A koponya balra fordult. Háton fekvő, nyújtott helyzetű csontváz. Jobb alkar a medencelapát alatt.

Melléklet nélküli.

28. sír

XIV. szelvény (2007)

T: Ny-K 252°; SH: 167 cm; SSZ: 54 cm; VH: 155 cm; M: 35 cm.

Téglalap alakú, enyhén lekerekített sarkú sírgödör. A sírban állati eredetű bolygatás volt megfigyelhető. Háton fekvő, nyújtott helyzetű csontváz. Bal kar behajlítva, bal kézfej csontjai a keresztcsonton. Mellékletek:

1. A bal kulcscsont felett mintegy 2 cm-rel kisméretű, csepp alakú, kerek átmetszetű, nyitott bronzkarika. (Á: 1,24×1,06 cm, HÁ: 0,14 cm) /Ltsz: 2010.6.11.B./ (5. kép 4.)

2. A sír DNy-i sarkában kerek alakú, kerek átmetszetű, S-végű bronzkarika. Az S-vég enyhén deformálódott. (Á: 2,7×2,52 cm, HÁ: 0,23 cm, S-vég SZ: 0,61 cm) /Ltsz: 2010.6.11.A./ (5. kép 5.)

29. sír

XIV. szelvény (2007)

T: 264°; SH: 118 cm; SSZ: 55 cm; M: 38 cm.

Téglalap alakú, enyhén lekerekített sarkú sírgödör. A sírgödör üres volt.

30. sír

XIV. szelvény (2007)

T: Ny-K 257°; SH: 225 cm; SSZ: 60 cm; M: 63 cm.

Téglalap alakú, enyhén lekerekített sarkú sírgödör, a sírgödör Ny-i irányba enyhén szűkül. A koponya enyhén hátrabillent. Háton fekvő, nyújtott helyzetű csontváz. Bal alkar medencelapát alatt. A jobb kar enyhén behajlítva, a jobb alkar a medencelapáton.

Melléklet nélküli.

31. sír

XIV. szelvény (2007)

T: Ny-K 259°; SH: 212 cm; SSZ: 60 cm; VH: 165 cm; M: 38 cm.

Téglalap alakú, enyhén lekerekített sarkú sírgödör. A sírban állati eredetű bolygatás volt megfigyelhető. A koponya balra fordult. Háton fekvő, nyújtott helyzetű csontváz. Mindkét kar enyhén behajlítva, kézfejek a medencében.

Melléklet nélküli.

33. sír

XIV. szelvény (2007)

T: Ny-K 259°; SH: 128 cm; SSZ: 46 cm; M: 25 cm.

Téglalap alakú, enyhén lekerekített sarkú sírgödör. A koponya balra fordult. Háton fekvő, nyújtott helyzetű csontváz. A bal váll felhúzva, bal kar enyhén eltávolodott a testtől.

Melléklet nélküli.

35. sír

XIV. szelvény (2007)

T: Ny-K 261°; SH: 228 cm; SSZ: 74 cm; M: 45 cm.

Megközelítően téglalap alakú, enyhén lekerekített sarkú sírgödör. A koponya balra fordult. Háton fekvő, nyújtott helyzetű csontváz.

Melléklet nélküli.

38. sír

XIV. szelvény (2007)

T: Ny-K 250°; SH: 223 cm; SSZ: 60 cm; M: 40 cm.

Téglalap alakú, enyhén lekerekített sarkú sírgödör. A sírban állati eredetű bolygatás volt megfigyelhető. Koporsós temetkezés, a sírban a koporsó lenyomata egészen a combcsontokig megfigyelhető volt. A koponya balra fordult. Háton fekvő, nyújtott helyzetű csontváz. Az elhunytat feltételezhetően szorosan körbetekerték. A felkarcsontok szorosan a váz mellett. Mindkét kar enyhén behajlítva, kézfejek a medencében.

Mellékletek:

1. A bal mellkasi részen, a bordák felett, a kulcscsont mellett kerek alakú, kerek átmetszetű, S-végű bronzkarika. S-vég letört. (Á: 1,61×1,57 cm, HÁ: 0,1 cm, S-vég SZ: 0,34 cm) /Ltsz: 2010.6.18.B./ (5. kép 6.)

2. A bal falcsont alatt kerek alakú, kerek átmetszetű, S-végű bronzkarika. Három darabra törve. (Á: 1,7cm, HÁ: 0,12 cm, S-vég SZ: 0,41 cm) /Ltsz: 2010.6.18.A./ (5. kép 7.)

39. sír

XV. szelvény (2007)

T: Ny-K 250°; SSZ: 48 cm; M: 19 cm.

Szuperpozíció. A sírgödör nem volt megfigyelhető. A csontváz lábszárai felett néhány cm-rel egy csecsemő csontváza (143. sír) került elő. A 143. sír beásása enyhén bolygatta a balláb csontjait. A koponya jobbra fordult. Mindkét kar derekszögben behajlítva, az alkarcsontok a testen keresztbe fektetve.

Melléklet nélküli.

40. sír

XIV. szelvény (2007)

T: Ny-K 266°; SH: 250 cm; SSZ: 83 cm; M: 54 cm.

Téglalap alakú, enyhén lekerekített sarkú sírgödör. A sírban állati eredetű bolygatás volt megfigyelhető. A vállak enyhén felhúzva, karok szorosan a test mellett. A koponya enyhén hátra billent és jobbra fordult.

Mellékletek:

1. A jobb falcsontja alatt kerek alakú, kerek átmetszetű, S-végű ezüstkarika. Három darabra törve. (Á: 2,37×2,31cm, HÁ: 0,14 cm, S-vég SZ: 0,43 cm) /Ltsz: 2010.6.20./ (5. kép 8.)

41. sír

XIV. szelvény (2007)

T: Ny-K 256°; SH: 130 cm; SSZ: 50 cm; M: 62 cm.

Téglalap alakú, enyhén lekerekített sarkú sírgödör. A sírban állati eredetű bolygatás volt megfigyelhető. A koponya enyhén balra fordult.

Melléklet nélküli.

46. sír

XIV. szelvény (2007)

T: Ny-K 270°; SH: 208 cm; VH: 175 cm; SSZ: 58 cm; M: 50 cm.

Szuperpozíció. Téglalap alakú, enyhén lekerekített sarkú sírgödör. A sírgödör DNy-i oldalára ráastak egy téglalap alakú késő Árpád-kori gödröt. A sírban állati eredetű bolygatás volt megfigyelhető. A koponya jobbra fordult. Háton fekvő, nyújtott helyzetű csontváz. Kézfejek a combcsont felső harmadán.

Melléklet nélküli.

47. sír

XIV. szelvény (2007)

T: Ny-K 266°; SH: 210 cm; VH: 153 cm; SSZ: 70 cm; M: 42 cm.

Téglalap alakú, enyhén lekerekített sarkú sírgödör. A sírban állati eredetű bolygatás volt megfigyelhető. A koponya jobbra fordult. Háton fekvő, nyújtott helyzetű csontváz. A bal láb enyhén behajlítva.

Melléklet nélküli.

48. sír

XIV. szelvény (2007)

T: Ny-K 250°; SH: 205 cm; SSZ: 70 cm; M: 49 cm.

Téglalap alakú, enyhén lekerekített sarkú sírgödör. A sírgödör K-i irányba enyhén mélyül. Az elhunyt áldott állapotban volt, a magzat koponyája már részben kifejlődött. A magzat elhelyezkedéséből feltételezhető, hogy az nő szülés közbeni komplikációban hunyt el. A koponya balra fordult. A karok szorosan a test mellett, jobb kar a jobb vállhoz vissza visszahajtván.

Mellékletek:

1. A bal halánték mellett kisméretű, ovális alakú, kerek átmetszetű, rossz megtartású, S-végű bronzkarika. (Á: 1,7×1,15 cm, HÁ: 0,11 cm, S-vég SZ: 0,22 cm) /Ltsz: 2010.6.26.B./ (5. kép 9.)

2. A jobb halánték mellett kisméretű, ovális alakú, kerek átmetszetű, rossz megtartású, S-végű bronzkarika. (Á: 1,57×1,43 cm, HÁ: 0,07 cm, S-vég SZ: 0,18 cm) /Ltsz: 2010.6.26.A./ (5. kép 10.)

50. sír

XIV. szelvény (2007)

T: Ny-K 253°; SH: 136 cm; SSZ: 38 cm; VH: 92 cm; M: 18 cm.

Téglalap alakú, erősen lekerekített sarkú sírgödör. A koponya balra fordult. Háton fekvő, nyújtott helyzetű csontváz. Jobb kar enyhén behajlítva, a jobb kézfej csontjai a jobb medencelapát peremén.

Melléklet nélküli.

54. sír

XIV–XV. szelvény (2008)

T: Ny-K 260°; SH: 146 cm; SSZ: 55 cm; VH: 111 cm; M: 30 cm.

Téglalap alakú, lekerekített sarkú sírgödör. A koponya jobbra fordult. Háton fekvő, nyújtott helyzetű csontváz. Bal alkar és a bal kézfej csontjai hiányoznak.

Melléklet nélküli.

56. sír

XV. szelvény (2007)

T: Ny-K 260°; SH: 199 cm; SSZ: 65 cm; VH: 169 cm.

Szuperpozíció. A sír részben az 55. számú késő Árpád-kori ház alatt helyezkedett el.

Enyhén ovális alakú sírgödör. A sírban állati eredetű bolygatás volt megfigyelhető. A koponya balra fordult. Háton fekvő, nyújtott helyzetű csontváz.

Melléklet nélküli.

57. sír

XIV–XV. szelvény (2007)

T: Ny-K 261°; SH: 200 cm; SSZ: 85 cm; M: 48 cm.

Szuperpozíció. A sír részben az 55. számú késő Árpád-kori ház alatt helyezkedett el.

Téglalap alakú, lekerekített sarkú, K-i irányba enyhén szűkülő sírgödör. A sírban állati eredetű bolygatás volt megfigyelhető. A koponya balra fordult. Háton fekvő, nyújtott helyzetű csontváz. Jobb kar enyhén behajlítva, a jobb kézfej csontjai a keresztcsonton.

Melléklet nélküli.

58. sír

XIV–XV. szelvény (2007)

T: Ny-K 255°; SH: 200 cm; SSZ: 66 cm; M: 60 cm.

Szuperpozíció. Téglalap alakú, lekerekített sarkú sírgödör. A sír ÉK-i oldalába beleásták az 59. sírt. A koponya hátrabilent és bal oldalára fordult. Háton fekvő, nyújtott helyzetű csontváz. A bal kar derékszögben behajlítva, bal alkar keresztben a testen, jobb kar enyhén behajlítva, a jobb kézfej csontjai a jobb medencelapát peremén.

Mellékletek:

1. Mosás során a koponyából egy ovális alakú, kerek átmetszetű, S-végű ezüstkarika. S-vég letört. (Á: 1,98×1,66 cm, HÁ: 0,13 cm) /Ltsz: 2010.6.30./ (5. kép 11.)

59. sír

XV. szelvény (2007)

T: Ny-K 253°; VH: 165 cm; SSZ: 58 cm; M: 17 cm.

Szuperpozíció. Téglalap alakú, lekerekített sarkú sírgödör. Az 59. sír DNy-i sarkát beleásták az 58. sírba, míg a 60. sírt ráasták az 59. sír K-i oldalára, elpusztítva a csontváz lábszárait. A koponya jobb oldalára fordult. Háton fekvő, nyújtott helyzetű csontváz. A bal kar erősen behajlítva, bal kézfej csontjai a jobb oldali kulcscsont köze-

leben helyezkedett el. A lábszár csontjait a 60. sír ásásakor elbontották, azokat a 60. sír Ny-i végébe dobálták.

Melléklet nélküli.

60. sír

XV. szelvény (2007)

T: Ny-K 260°; VT: Ny-K 264°; SH: 215 cm; SSZ: 67 cm; M: 60 cm.

Szuperpozíció. Téglalap alakú, lekerekített sarkú sírgödör. A sírgödör és a csontváz tájolása enyhén eltér egymástól. A sírban állati eredetű bolygatás volt megfigyelhető. Az 60. sír Ny-i oldalát beleásták az 59. sír K-i oldalába. A koponya balra oldalára fordult. Háton fekvő, nyújtott helyzetű csontváz. A jobb kar enyhén behajlítva, az alkarcsontok alsó végei a jobb medencelapát peremén helyezkedtek el.

A csontváz bal könyökének külső oldalán, valamint K-i végében mészkődarabok helyezkedtek el.

Melléklet nélküli.

62. sír

XV. szelvény (2007)

T: Ny-K 254°; VH: 165 cm; SSZ: 55 cm; M: 18 cm.

Szuperpozíció. A bizonytalan alakú sírgödör, melynek DK-i oldalba a 124. sírt, az ÉK-i oldalába pedig feltételezhetően a 125. sírt ásták bele, melyek enyhén megbolygatták a 62. sír K-i oldalát. A koponya jobb oldalára fordult. Háton fekvő, nyújtott helyzetű csontváz. A bal kar csontjait ismeretlen eredetű bolygatás következtében eltávolították a sírból, a jobb kar enyhén behajlítva. A jobb lábfej csontjait a 124. sír ásása során eltávolították a sírből.

Melléklet nélküli.

64. sír

XV. szelvény (2007)

T: Ny-K 249°; SH: 216 cm; SSZ: 76 cm; M: 38 cm.

Téglalap alakú, lekerekített sarkú sírgödör. A sírban állati eredetű bolygatás volt megfigyelhető. A koponya enyhén jobb oldalára fordult. Háton fekvő, nyújtott helyzetű csontváz. A jobb kar enyhén behajlítva, az alkarcsontok alsó végei a jobb medencelapát peremén helyezkedtek el.

Melléklet nélküli.

65. sír

XV. szelvény (2007)

T: Ny-K 259°; SH: 202 cm; VH: 155 cm; SSZ: 50 cm; M: 21 cm.

Szuperpozíció. A sír részben az 55. számú késő Árpád-kori ház alatt helyezkedett el. A sírgödör ÉNy-i oldalába beleásták a 69. sírt. Téglalap alakú, lekerekített sarkú sírgödör. A koponya balra fordult. Háton fekvő, nyújtott helyzetű csontváz. Az 55. számú késő Árpád-kori ház lakógödrének ásásának során megbolygatták a koponyát és a jobb váll csontjait. Háton fekvő, nyújtott helyzetű csontváz. Mindkét kar enyhén behajlítva, a kézfejek csontjai részben a ke-

resztcsonton helyezkedtek el. A jobb lábszár és a jobb lábfej csontjai ismeretlen eredetű bolygatás miatt másodlagos helyzetben, a combcsontok között kerültek elő.

Melléklet nélküli.

66. sír

XV. szelvény (2007)

T: Ny-K 262°; SH: 207 cm; SSZ: 70 cm; M: 38 cm.

Téglalap alakú, lekerekített sarkú sírgödör. A koponya balra fordult. Háton fekvő, nyújtott helyzetű csontváz. A bal láb enyhén behajlítva.

Mellékletek:

1. A jobb csecsnyúlvány mellett kerek alakú, kerek átmetszetű S-végű ezüstkarka. S-vég letört. (Á: 1,7x1,75 cm, HÁ: 0,14 cm) / Ltsz: 2010.6.35.A./ (5. kép 12.)
2. A bal csecsnyúlvány előtt ovális alakú, kerek átmetszetű, rossz megtartású, S-végű bronzkarka. (Á: 1,76x1,62 cm, HÁ: 0,13 cm, S-vég SZ: 0,4 cm) /Ltsz: 2010.6.35.B./ (5. kép 13.)
3. A sír földjéből egy félbetört henger alapon ülő kúp alapú orsó-gomb került elő. (5. kép 42.)

67. sír

XV. szelvény (2007)

T: Ny-K 260°; SH: 220 cm; SSZ: 71 cm; M: 50 cm.

Téglalap alakú, lekerekített sarkú sírgödör. A sírban állati eredetű bolygatás volt megfigyelhető. Háton fekvő, nyújtott helyzetű csontváz. A jobb kar derékszögben behajlítva, jobb alkar csontjai a bordákon keresztbe feküdtek. A jobb láb enyhén behajlítva.

Melléklet nélküli.

69. sír

XV. szelvény (2007)

T: Ny-K 265°; SH: 202 cm; SSZ: 63 cm; M: 44 cm.

Szuperpozíció. A sír részben az 55. számú késő Árpád-kori ház alatt helyezkedett el. A sírgödör K-i oldalát beleásták a 65. sír ÉNy-i végébe.

Téglalap alakú, lekerekített sarkú sírgödör. A koponya balra fordult. Háton fekvő, nyújtott helyzetű csontváz. A jobb kar enyhén behajlítva, a jobb kézfej csontjai a jobb medencelapáton.

Melléklet nélküli.

71. sír

XV. szelvény (2007)

T: Ny-K 255°; SH: 185 cm; SSZ: 60 cm; M: 22 cm.

Ovális alakú, lekerekített sarkú sírgödör. A koponya enyhén jobbra fordult. Háton fekvő, nyújtott helyzetű csontváz.

Mellékletek:

1. A jobb oldali csecsnyúlvány mellett kerek alakú, kerek átmetszetű S-végű bronzkarka. (Á: 2,36x2,19 cm, HÁ: 0,1 cm, S-vég SZ: 0,28 cm) /Ltsz: 2010.6.38.B./ (5. kép 14.)

2. Eredetileg kerek alakú, kerek átmetszetű, S-végű bronzkarika. (Á: 2,13×2,13 cm, HÁ: 0,09 cm, S-vég SZ: 0,22 cm) /Ltsz: 2010.6.38.A./ (5. kép 15.)

74. sír

XV. szelvény (2007)

T: Ny-K 258°; SH: 215 cm; SSZ: 66 cm; M: 15 cm.

A sírban koporsófedél maradványai kerültek elő.

Téglalap alakú, lekerekített sarkú sírgödör. A koponya jobbra fordult. Háton fekvő, nyújtott helyzetű csontváz.

Melléklet nélküli.

78. sír

XV. szelvény (2007)

T: Ny-K 268°; SH: 183 cm; SSZ: 57 cm; M: 51 cm.

Téglalap alakú, lekerekített sarkú sírgödör. A koponya balra fordult. Háton fekvő, nyújtott helyzetű csontváz.

Mellékletek:

1. A jobb csecsnýulvány mögött kerek alakú, kerek átmetszetű bordázott S-végű ezüstkarika. (Á: 1,64 cm, HÁ: 0,15 cm, S-vég SZ: 0,38 cm) /Ltsz: 2010.6.41./ (5. kép 16.)

2. Az állkapocs alatt I. László (1077–1096) érem. (7. kép)

79. sír

XV. szelvény (2007)

T: Ny-K 267°; SH: 192 cm; VH: 155 cm; SSZ: 67 cm; M: 41 cm.

Téglalap alakú, erősen lekerekített sarkú sírgödör. A koponya hátra billent. Háton fekvő, nyújtott helyzetű csontváz. A jobb kar enyhén behajlítva, a jobb kézfej csontjai a jobb medencelapáton.

Melléklet nélküli.

81. sír

XV. szelvény (2008)

T: Ny-K 265°; VT: Ny-K 268°; SH: 185 cm; SSZ: 56 cm; VH: 156 cm; M: 39 cm.

Ovális alakú sírgödör. A csontváz és a sírgödör tájolása enyhén eltér egymástól. A sírban állati eredetű bolygatás vagy rablás nyomai voltak megfigyelhetők. Az állkapocs előrebillent. A bordák megbolygatva. Háton fekvő, nyújtott helyzetű csontváz.

Melléklet nélküli.

82. sír

XV. szelvény (2007)

T: Ny-K 263°; SH: 220 cm; SSZ: 60 cm; VH: 145 cm; M: 43 cm.

Téglalap alakú, lekerekített sarkú sírgödör. A koponya jobbra fordult. Háton fekvő, nyújtott helyzetű csontváz. Vállak felhúzva helyezkedtek el. A jobb kar derékszögben behajlítva, jobb alkar csontjai a bordákon keresztbe feküdtek.

Mellékletek:

1. A koponya mellett kerek alakú, kerek átmetszetű S-végű ezüstkarika. S-vég részben letört. (Á: 1,56×1,52 cm, HÁ: 0,14 cm) /Ltsz: 2010.6.43./ (5. kép 17.)

83. sír

XV. szelvény (2007)

T: Ny-K 267°; SH: 203 cm; SSZ: 70 cm; VH: 142 cm; M: 52 cm.

Szuperpozíció. A sír K-i végébe beleásták a 84., 85., 86. sírokat.

Téglalap alakú, lekerekített sarkú sírgödör. A sírban állati eredetű bolygatás volt megfigyelhető. A koponya balra fordult. Háton fekvő, nyújtott helyzetű csontváz. A lábszárak és a lábfejek csontjait ismeretlen eredetű bolygatás miatt elmozdultak.

Mellékletek:

1. A koponya bal oldala alatt kerek alakú, kerek átmetszetű S-végű bronzkarika. (Á: 1,44×1,37 cm, HÁ: 0,08 cm, S-vég SZ: 0,2 cm) /Ltsz: 2010.6.44.A./ (5. kép 18.)

2. A koponya belsejéből (mosás közben) kerek alakú, kerek átmetszetű bordázott S-végű ezüstkarika. (Á: 1,54 cm, HÁ: 0,24 cm, S-vég SZ: 0,38 cm) /Ltsz: 2010.6.44.B./ (5. kép 19.)

84. sír

XV. szelvény (2007)

T: Ny-K 259°; SH: 195 cm; VH: 180 cm; M: 7 cm.

Szuperpozíció. A sírt beleásták a 83. és 86. sírok K-i, illetve É- oldalára, azonban a 85. sírt viszont ráásták a temetkezés É- oldalára.

A bizonytalan alakú sírgödör. A csontvázat a feltárás során a munkagépek megbolygatták, a koponya, a váll, a medence és a lábak csontjainak egy részét eltávolították a sírból. Háton fekvő, nyújtott helyzetű csontváz. A jobb kar enyhén behajlítva, a jobb kézfej csontjai a keresztcsonton.

Melléklet nélküli.

85. sír

XV. szelvény (2007)

T: Ny-K 268°; VT: 274°; SH: 130 cm; SSZ: 46 cm; VH: 110 cm; M: 27 cm.

Szuperpozíció. A sírt ráásták a 83. és sír K-i és a 84. sír É-i oldalára.

Téglalap alakú, lekerekített sarkú sírgödör. A sírgödör és a csontváz tájolása enyhén eltér egymástól. A koponya balra fordult. Háton fekvő, nyújtott helyzetű csontváz.

Melléklet nélküli.

86. sír

XV. szelvény (2007)

T: Ny-K 280°; SH: 150 cm; SSZ: 60 cm; VH: 120 cm; M: 31 cm.

Szuperpozíció. A sírt a 83. sír K-i végére ráásták, azonban a 84. és a 87. sírt beleásták a 86. temetkezésbe É-i és K-i oldalára. A 87. sír ásása során eltávolították a sírból a bal lábfej csontjait.

Téglalap alakú, lekerekített sarkú sírgödör. A koponya balra fordult. Háton fekvő, nyújtott helyzetű csontváz.

Melléklet nélküli.

87. sír

XV. szelvény (2007)

T: Ny-K 266°; SH: 197 cm; SSZ: 60 cm; VH: 165 cm; M: 42 cm.

Szuperpozíció. A sirt a 86. sírba ásták bele.

Téglalap alakú, lekerekített sarkú sírgödör. A koponya balra fordult.

Háton fekvő, nyújtott helyzetű csontváz.

Melléklet nélküli.

88. sír

XV. szelvény (2007)

T: Ny-K 266°; SH: 235 cm; SSZ: 88 cm; VH: 180 cm; M: 54 cm.

Nagyméretű, téglalap alakú, lekerekített sarkú sírgödör. A koponya enyhén hátrabillent és jobbra fordult. Háton fekvő, nyújtott helyzetű csontváz.

Mellékletek:

1. A bal könyök mellett vaskés. A vaskés pengéje egyenes, gerincének utolsó harmada a hegy irányába kivágás szerűen szűkül. (H: 8,75 cm, PH: 7,2 cm, SZ: 1,38 cm) /Ltsz: 2010.6.47./ (6. kép 1.)

89. sír

XV. szelvény (2007)

T: DNy-ÉK 245°; SH: 207 cm; SSZ: 66 cm; VH: 168 cm; M: 39 cm.

Téglalap alakú, lekerekített sarkú sírgödör. A koponya balra fordult.

Háton fekvő, nyújtott helyzetű csontváz.

Mellékletek:

1. A sír földjéből, a medence felett néhány cm-rel ovális alakú, kerek átmetszetű S-végű bronzkarika. (Á: 1,6×1,25 cm, HÁ: 0,09 cm, S-vég SZ: 0,2 cm) /Ltsz: 2010.6.49.B./ (5. kép 20.)

2. A jobb térd külső oldala mellett ovális alakú, kerek átmetszetű S-végű ezüstkarika. (Á: 2,19×2,79 cm, HÁ: 0,22 cm, S-vég SZ: 0,5 cm) /Ltsz: 2010.6.49.A./ (5. kép 21.)

3. A bal lábfej külső oldalán nyitott, megközelítően kerek alakú, több helyen enyhén szögletesre alakított, kettős vonalból kialakított háromszög mintával díszített ezüst pántgyűrű. (Á: 2,15 cm, V: 0,09 cm, S-vég SZ: 0,31 cm) /Ltsz: 2010.6.50./ (5. kép 22.)

91. sír

XV. szelvény (2008)

T: Ny-K 272°; SH: 190 cm; SSZ: 56 cm; VH: 156 cm; M: 26 cm.

Szuperpozíció. Téglalap alakú, lekerekített sarkú sírgödör, melynek K-i vége érintkezik a 97. sírgödörrel, azonban a két sírgödör között kapcsolat nem volt pontosan megfigyelhető. A koponya enyhén balra fordult. Háton fekvő, nyújtott helyzetű csontváz. Bal kar enyhén behajlítva, bal alkar a bal medencelapáton. Bal kézfej csontjai hiányoznak.

Melléklet nélküli.

93. sír

XV. szelvény (2007)

T: Ny-K 263°; SH: 177 cm; SSZ: 60 cm; VH: 166 cm; M: 46 cm.

Szuperpozíció. Téglalap alakú, erősen lekerekített sarkú sírgödör, melynek K-i végét beleásták a 96. sírba. A koponya enyhén balra fordult. Háton fekvő, nyújtott helyzetű csontváz.

Melléklet nélküli.

94. sír

XV. szelvény (2007)

T: Ny-K 264°; SH: 208 cm; SSZ: 57 cm; VH: 175 cm; M: 46 cm.

Téglalap alakú, lekerekített sarkú sírgödör. A koponya enyhén jobbra fordult. Háton fekvő, nyújtott helyzetű csontváz.

Melléklet nélküli.

95. sír

XV. szelvény (2007)

T: Ny-K 254°; SH: 204 cm; SSZ: 49 cm; VH: 176 cm; M: 43 cm.

Téglalap alakú, lekerekített sarkú sírgödör. A koponya enyhén balra fordult. Háton fekvő, nyújtott helyzetű csontváz. Bal kar enyhén behajlítva, bal alkar a bal medencelapáton.

Melléklet nélküli.

96. sír

XV. szelvény (2007)

T: Ny-K 272°; SH: 148 cm; SSZ: 47 cm; VH: 105 cm; M: 42 cm.

Szuperpozíció. Téglalap alakú, erősen lekerekített sarkú sírgödör, melynek Ny-i oldalába beleásták a 93. sirt, bolygatva a csontváz koponya, törzs és karcsontjait. A koponya enyhén jobbra fordult. Háton fekvő, nyújtott helyzetű csontváz.

Mellékletek:

1. Az alsó állkapocs alatt ovális alakú, kerek átmetszetű S-végű bronzkarika. (Á: 2,32×2,1 cm, HÁ: 0,14 cm, S-vég SZ: 0,21 cm) /Ltsz: 2010.6.53.A./ (5. kép 23.)

2. A koponya bal falcsontja mellett kerek alakú, kerek átmetszetű S-végű bronzkarika. (Á: 2,0×1,95 cm, HÁ: 0,13 cm, S-vég SZ: 0,29 cm) /Ltsz: 2010.6.53.B./ (5. kép 24.)

3. Az alsó állkapocs körül 57 darab különféle alakú (henger alakú, hordó alakú, kúp alakú, lapított gömb alakú) barna színű apró kásgyöngyök. /Ltsz: 2010.6.54./ (6. kép 2.)

97. sír

XV. szelvény (2007)

T: Ny-K 260°; SH: 160 cm; SSZ: 50 cm; VH: 148 cm; M: 36 cm.

Szuperpozíció. Téglalap alakú, lekerekített sarkú sírgödör, melynek Ny-i vége érintkezik 91. sírgödörrel. A két sírgödör között kapcsolat nem volt pontosan megfigyelhető. A koponya enyhén hátra-, az állkapocs pedig előre billent. A sírban állati eredetű bolygatás figyelhető meg. Háton fekvő, nyújtott helyzetű csontváz. A kézfejek és a bal lábfej csontjai hiányoznak, az alkarcsontok elmozdultak.

Mellékletek:

1. A koponya bal oldalán kerek alakú, kerek átmetszetű enyhén bordázott S-végű bronzkarika. (Á: 2,33×2,31 cm, HÁ: 0,18 cm,

S-vég SZ: 0,5 cm) /Ltsz: 2010.6.56./ (5. kép 25.)

2. A nyak körül 10 darab különböző típusú gyöngy. (3 darab kis-méretű, lapított gömb alakú, kék színű üvegyöngy; 1 darab nagyméretű, tizenkét lapú, áttetsző, ásványi alapú gyöngy; 1 darab nagyméretű, hasáb alakú, kissé opálos, ásványi alapú gyöngy; 5 darab nagyméretű, tízlapú, lilás színű, ásványi alapú gyöngy. /Ltsz: 2010.6.57./ (6. kép 3-11.)

98. sír

XV. szelvény (2007)

T: Ny-K 270°; SH: 150 cm; SSZ: 67 cm; VH: 130 cm; M: 25 cm.

Szuperpozíció. A 98. sírt beleásták a 116. temetkezés D-i oldalába, míg a 98. sír DK-i végére ráásták a 99. sírt. Téglalap alakú, erősen lekerekített sarkú sírgödör. Háton fekvő, nyújtott helyzetű csontváz. Mindkét kar enyhén behajlítva, a bal kézfej csontjai a jobb medencelapáton, míg a jobb kézfej csontjai a keresztcsonton feküdtek.

Mellékletek:

1. A koponya belsejéből (mosás közben) kerek alakú, kerek átmetszetű S-végű bronzkarika. (Á: 1,45×1,49 cm, HÁ: 0,11 cm, S-vég SZ: 0,32 cm) /Ltsz: 2010.6.58./ (5. kép 26.)

99. sír

XV. szelvény (2007)

T: Ny-K 255°; SH: 204 cm; SSZ: 83 cm; VH: 158 cm; M: 5 cm.

Szuperpozíció. A 99. sír ÉNy-i sarkát ráasták a 98. sír DK-i sarkára. A 99. sír és az ÉNy-i sarkába tolvaj volt megfigyelhető a 147. számú gyermeksírcsontanyaga. Téglalap alakú, lekerekített sarkú sírgödör. A csontváz koponyáját a feltárás során a munkagépek megbolygatták. A koponya jobbra fordult. Háton fekvő, nyújtott helyzetű csontváz.

Mellékletek:

1. A koponya bal oldalán nagyméretű, kerek alakú, kerek átmetszetű enyhén bordázott S-végű bronzkarika. S-vég letört. (Á: 2,75×2,69 cm, HÁ: 0,17 cm, S-vég SZ: 0,5 cm) /Ltsz: 2010.6.59.A./ (5. kép 27.)

2. A mandibula jobb oldalán nagyméretű, kerek alakú, kerek átmetszetű S-végű bronzkarika. S-vég deformálódott. (Á: 2,69×2,57 cm, HÁ: 0,16 cm, S-vég SZ: 0,39 cm) /Ltsz: 2010.6.59.B./ (5. kép 28.)

3. A jobb kézen egy zárt, bronz pántgyűrű. A gyűrű deformálódott, a bronz pánt az összeforrasztott végektől 0,5 cm-re elpattant, a gyűrű szétnyílt. (Á: 1,96×1,49 cm, V: 0,06 cm, SZ: 0,46 cm) /Ltsz: 2010.6.60./ (5. kép 29.)

116. sír

XV. szelvény (2007)

T: Ny-K 265°; SH: 235 cm; SSZ: 71 cm; M: 71 cm.

Szuperpozíció. A 116. sír K-i oldalára ráasták a 131. sírt. Téglalap alakú, lekerekített sarkú sírgödör. A koponya enyhén jobbra for-

dult. Háton fekvő, nyújtott helyzetű csontváz. Jobb kar enyhén behajlítva, jobb alkar a bal medencelapáton.

Mellékletek:

1. A koponya bal oldalán, a csecsnyúlvány mellett ovális alakú, kerek átmetszetű enyhén bordázott S-végű ezüstkarika. (Á: 2,0×2,2 cm, HÁ: 0,21 cm, S-vég SZ: 0,43 cm) /Ltsz: 2010.6.62./ (5. kép 31.)

117. sír

XIV. szelvény (2007)

T: Ny-K 265°; SH: 178 cm; SSZ: 71 cm; VH: 151 cm; M: 71 cm.

Téglalap alakú, lekerekített sarkú sírgödör. A koponya enyhén balra fordult. Háton fekvő, nyújtott helyzetű csontváz.

Mellékletek:

1. A koponya körül és a nyakcsigolyák környékén 130 darab különböző típusú gyöngy. (123 darab apró, gömb alakú, barna színű üvegyöngy; 2 darab hordó alakú, aranyozott üveg gyöngy; 2 darab nagyméretű, hasáb alakú, kissé opálos, ásványi alapú gyöngy; 2 darab nagyméretű, tízlapú, lilás színű, ásványi alapú gyöngy. /Ltsz: 2010.6.63./ (6. kép 12-21.)

2. A mellkas jobb oldalán bronztű. (H: 5,5 cm, HÁ: 0,07 cm) /Ltsz: 2010.6.64./ (5. kép 43.)

119. sír

XV. szelvény (2007)

T: Ny-K 270°; VH: 148 cm.

Téglalap alakú, erősen lekerekített sarkú sírgödör. A koponya enyhén jobbra fordult. Háton fekvő, nyújtott helyzetű csontváz.

Melléklet nélküli.

120. sír

XV. szelvény (2007)

T: Ny-K 267°; SH: 84 cm; SSZ: 30 cm; VH: 60 cm; M: 15 cm.

Téglalap alakú, lekerekített sarkú sírgödör. A koponya enyhén balra fordult. Háton fekvő, nyújtott helyzetű csontváz. Balkar enyhén behajlítva, a bal alkar a medencében.

Melléklet nélküli.

121. sír

XV. szelvény (2007)

T: Ny-K 267°; SH: 140 cm; SSZ: 35 cm; VH: 126 cm; M: 37 cm.

Szuperpozíció. A 121. sír ÉK-i oldalára ráasták a 126. sírt. Keskeny, téglalap alakú, lekerekített sarkú sírgödör. A koponya balra fordult. Háton fekvő, nyújtott helyzetű csontváz. Balkar enyhén behajlítva, bal alkar a medencében. Jobbkar enyhén behajlítva, a jobb alkar a medencében.

Mellékletek:

1. A koponya bal oldalán a csecsnyúlvány felett kerek átmetszetű, bordázott S-végű bronzkarika. Töredékes. (Á: 1,57 cm, HÁ: 0,13 cm, S-vég SZ: 0,44 cm) /Ltsz: 2010.6.65.A./ (5. kép 32.)

2. Az álkapocs alsó részén kerek alakú, kerek átmetszetű S-végű

bronzkarika. S-vég letört, hiányzik. (Á: 1,61x 1,53 cm, HÁ: 0,11 cm) /Ltsz: 2010.6.65.B./ (5. kép 33.)

3. Az álkapocs alatt kerek alakú, kerek átmetszetű S-végű bronzkarika. (Á: 2,63x 2,52 cm, HÁ: 0,21 cm, S-vég SZ: 0,4 cm) /Ltsz: 2010.6.65.C./ (5. kép 34.)

4. Az álkapocs alatt kerek alakú, kerek átmetszetű, bordázott S-végű bronzkarika. S-vég törött, hiányos. (Á: 2,61x 2,57 cm, HÁ: 0,21 cm, S-vég SZ: 0,5 cm) /Ltsz: 2010.6.65.D./ (5. kép 35.)

122. sír

XV. szelvény (2007)

T: Ny-K 260°; SH: 205 cm; SSZ: 82 cm; M: 39 cm.

Szuperpozíció. A 122. sír DK-i sarkára ráasták a 126. sírt. Téglalap alakú, lekerekített sarkú sírgödör. A koponya balra fordult. Háton fekvő, nyújtott helyzetű csontváz.

Mellékletek:

1. A koponyatető alatt ovális alakú, kerek átmetszetű S-végű ezüstkariika. S-vég letört, hiányzik. (Á: 1,59x1,85 cm, HÁ: 0,15 cm) /Ltsz: 2010.6.66.B./ (5. kép 36.)

2. A bal csecsnyúlvány alatt ovális alakú, kerek átmetszetű S-végű ezüstkariika. S-vég három darabra tört. (Á: 1,75x1,96 cm, HÁ: 0,15 cm, S-vég SZ: 0,33 cm) /Ltsz: 2010.6.66.A./ (5. kép 37.)

123. sír

XIV. szelvény (2007)

T: Ny-K 265°; SH: 182 cm; SSZ: 76 cm; VH: 157 cm; M: 55 cm.

Téglalap alakú, lekerekített sarkú sírgödör. A sírban állati eredetű bolygatás figyelhető meg. Háton fekvő, nyújtott helyzetű csontváz. Bal kar behajlítva, a bal kézfej csontjai a keresztcsonton.

Melléklet nélküli.

124. sír

XV. szelvény (2007)

T: Ny-K 228°; SH: 108 cm; SSZ: 75 cm; M: 18 cm.

Szuperpozíció. A 124. sír ÉNY-i végét beleasták a 62. sírba, míg a 125. sírt ráasták a 124. sírba.

A bizonytalan alakú sírgödör. A koponya balra fordult. Háton fekvő csontváz. Bal kar enyhén behajlítva, a bal kézfej csontjai a bal medencelapát alatt. A lábak enyhén behajlítva, a baloldalra kifordítva, enyhén behajlítva.

Melléklet nélküli.

125. sír

XV. szelvény (2007)

M: 7 cm.

Szuperpozíció. A 125. sírt ráasták a 124. sírba. Téglalap alakú, lekerekített sarkú sírgödör. A sírt a feltárás során a munkagépek a koponya egy részének kivételével csaknem teljesen elpusztították.

126. sír

XV. szelvény (2007)

T: DNy-ÉK 241°; SH: 158 cm; SSZ: 48 cm; VH: 143 cm; M: 6 cm.

Szuperpozíció. A 126. sírt ráasták a 121., és a 122. sír K-i oldalára. Téglalap alakú, lekerekített sarkú sírgödör. A csontváz koponyáját, bordáit és a medence csontjai a feltárás során a munkagépek megbolygatta. A koponya balra fordult. Háton fekvő, nyújtott helyzetű csontváz.

Melléklet nélküli.

131. sír

XIV. szelvény (2007)

T: DNy-ÉK 240°; SH: 202 cm; SSZ: 67 cm; VH: 168 cm; M: 22 cm.

Szuperpozíció. A sír Ny-i oldalát ráasták a 116. temetkezésre. A csontváz lábánál és a sír K-i végében koporsóra utaló famaradványok kerültek elő. Téglalap alakú, lekerekített sarkú sírgödör. A koponya enyhén hátrabillent. Háton fekvő, nyújtott helyzetű csontváz.

Melléklet nélküli.

132. sír

XV. szelvény (2008)

T: Ny-K 260°; SH: 212 cm; SSZ: 60 cm; VH: 167 cm; M: 20 cm.

Szuperpozíció. A sír az 55. számú késő Árpád-kori ház alatt helyezkedett el.

Téglalap alakú, lekerekített sarkú sírgödör. A sírban állati eredetű bolygatás figyelhető meg. A koponya balra fordult. Háton fekvő, nyújtott helyzetű csontváz. Jobb alkar és kézfej csontjai a jobb medencelapát alatt.

Melléklet nélküli.

134. sír

XV. szelvény (2008)

T: Ny-K 265°; M: 8 cm.

Szuperpozíció. A sír az 55. számú késő Árpád-kori ház alatt helyezkedett el. Ovális alakú sírgödör, melynek É-i oldalát beleasták a 213. sírba. A sírban állati eredetű bolygatás figyelhető meg. Háton fekvő, nyújtott helyzetű csontváz. Balláb enyhén behajlítva.

Mellékletek:

1. A koponya alatt tojáshej.

2. A jobb sípcsont külső oldala mellett tojáshej.

135. sír

XV. szelvény (2007)

T: Ny-K 255°.

Szuperpozíció. A sír az 55. számú késő Árpád-kori ház alatt helyezkedett el. Téglalap alakú sírgödör, erősen lekerekített sarkú sírgödör. A sír Ny-i oldalát a lábszárcsontok és a lábfejek csontjai kivételével a 157. sír és az 55. veremház kialakításakor elpusztították.

136. sír

XV. szelvény (2008)

Mérhető SH: 86 cm; SSZ: 83 cm; M: 2 cm.

Szuperpozíció. A sír az 55. számú késő Árpád-kori ház alatt helyezkedett el. Téglalap alakú, lekerekített sarkú sírgödör, melynek Ny-i oldalába a 137. és a 144. sírt ásták bele. A csontváz feltételezhetően a 137. és a 144. sír kialakítása és az 55. számú veremház építése során teljesen elpusztult.

137. sír

XV. szelvény (2007)

T: Ny-K 265°; SH: 170 cm; SSZ: 70 cm; M: 33 cm.

Szuperpozíció. A sír az 55. számú késő Árpád-kori ház alatt helyezkedett el. Ny-i irányba enyhén szűkülő, téglalap alakú, lekerekített sarkú sírgödör, melynek K-i oldalát beleásták a 136. sírba, míg a sírgödör D-i oldalába a 144. sírt ásták bele. Az állkapocs előrebillent. A csontváz alsó végtagjait a bal combcsont kivételével teljesen elpusztították, a felsőtestet pedig erősen megbolygatták az 55. számú veremház építése során.

Melléklet nélküli.

139. sír

XV. szelvény (2008)

T: DNy-ÉK 245°; SH: 175 cm; SSZ: 52 cm; M: 11 cm.

Szuperpozíció. A sír az 55. számú késő Árpád-kori ház alatt helyezkedett el. Téglalap alakú, lekerekített sarkú sírgödör. Feltételezhetően a koponyát az 55. számú veremház építése során eltávolították a sírból. Háton fekvő, nyújtott helyzetű csontváz. A jobb kar 45°-os szögben behajlítva, kézfej a medencére fektetve.

Melléklet nélküli.

143. sír

XV. szelvény (2007)

VT: Ny-K 250°; VH: 45 cm; M: 12 cm.

Szuperpozíció. A sírgödör alakja nem volt megfigyelhető. A csecsemő csontváza alatt néhány cm-rel egy gyermek csontváza (39. sír) került elő. A csontváz enyhén a jobb oldalára fordulva helyezkedett el. A bal kar és a lábak enyhén behajlítva.

Mellékletek:

1. A koponya alatt ismeretlen rendeltetésű bronztárgy töredéke. (H: 1,5 cm, Sz: 1,35 cm, V: 0,38 cm) /Ltsz: 2010.6.69./ (5. kép 38.)

144. sír

XV. szelvény (2008)

T: Ny-K 265°; SH: 160 cm; SSZ: 60 cm; M: 10 cm.

Szuperpozíció. A sír az 55. számú késő Árpád-kori ház alatt helyezkedett el.

Téglalap alakú, lekerekített sarkú sírgödör, melyet részlegesen a 136. és a 137. sírba bele ásták. A csontváz feltételezhetően az 55. számú veremház építése során teljesen elpusztult.

145. sír

XV. szelvény (2008)

T: Ny-K 252°; SH: 222 cm; SSZ: 67 cm; VH: 144 cm; M: 26 cm.

Szuperpozíció. A sír részben az 55. számú késő Árpád-kori ház alatt helyezkedett el. Enyhén ovális alakú sírgödör. A sírban állati eredetű bolygatás figyelhető meg. A koponya jobbra fordult, az állkapocs előrebillent. Háton fekvő, nyújtott helyzetű csontváz. Jobb kar enyhén behajlítva, alkar a jobb medence lapátra fektetve.

Melléklet nélküli.

147. sír

XV. szelvény (2007)

Szuperpozíció. A 147. számú gyermek sír a feltételezhetően a 99. sír ásása során pusztítható el. A temetkezés csontanyaga a 99. sír ÉNy-i sarkában egy kis területen volt csak megfigyelhető.

149. sír

XV. szelvény (2008)

T: Ny-K 262°; SH: 145 cm; SSZ: 65 cm; mérhető VH: 94 cm; M: 15 cm.

Szuperpozíció. Ovális alakú sírgödör, melynek a K-i, DK-i oldalára ráásták a 150. sírt. A koponya jobbra fordult. Háton fekvő, nyújtott helyzetű csontváz. A csontváz jobb oldalát csaknem teljesen elpusztították a 150. sír ásása során. A bal kar enyhén behajlítva, bal kézfej a bal medencelapátra helyezve.

Melléklet nélküli.

150. sír

XV. szelvény (2007)

T: Ny-K 260°.

Szuperpozíció. Téglalap alakú, lekerekített sarkú sírgödör, melyet beleástak a 149. sír K-i, DK-i oldalába. A sírgödör K-i végében, valamint a fej jobb oldalán kődarabok feküdtek. Az állkapocs előre bukott. Háton fekvő, nyújtott helyzetű csontváz. A bal kar behajlítva, a bal kézfej csontjai a bal medencelapáton feküdtek. A jobb kar behajlítva, kézfej csontjai a combcsonton.

Mellékletek:

1. A bal oldali bordák között kisméretű, enyhén szögletes alakú, kerek átmetszetű S-végű ezüstkarika. S-vég három darabra tört. (Á: 1,02×1,24 cm, HÁ: 0,12 cm, S-vég SZ: 0,24 cm) /Ltsz: 2010.6.71.A./ (5. kép 39.)

154. sír

XV. szelvény (2008)

T: Ny-K 265°; SH: 130 cm; SSZ: 54 cm; mérhető VH: 86 cm; M: 26 cm.

Téglalap alakú, erősen lekerekített sarkú sírgödör. A bal alkar külső oldala mellett egy-, a sírgödör K-i végében hat nagyobb méretű kő feküdt. Háton fekvő, nyújtott helyzetű csontváz. A jobb kar behajlítva, a jobb kézfej csontjai a keresztcsonton feküdtek.

Melléklet nélküli.

157. sír

XV. szelvény (2008)

T: Ny-K 260°; SH: 108 cm; SSZ: 37-50 cm; mérhető VH: 34 cm; M: 7 cm.

Szuperpozíció. A sír az 55. számú késő Árpád-kori ház alatt helyezkedett el. A bizonytalan alakú sírgödör, melynek K-i oldalát beleásták a 135. sírba, elpusztítva annak Ny-i felét, továbbá a 157. temetkezést feltételezhetően ráasták a 210. gyereksírra, azt teljesen elpusztítva. A csontváz a jobboldali bordák és a jobb oldali alkarcsonatok kivételével az 55. számú veremház építése során teljesen elpusztult. A sír ÉK-i sarkában egy kupacban a 210. gyereksír néhány csontja került elő.

158. sír

XV. szelvény (2008)

T: Ny-K 271°; SH: 181 cm; SSZ: 58-68 cm; VH: 162 cm; M: 31 cm.

Szuperpozíció. A sír az 55. számú késő Árpád-kori ház alatt helyezkedett el. Téglalap alakú, erősen lekerekített sarkú sírgödör. A koponya jobbra fordult. Háton fekvő, nyújtott helyzetű csontváz. A mindkét kar behajlítva. A kézfejcsonatok egymásra helyezve a keresztcsonton.

Mellékletek:

1. A bal oldali kulcscsont felett ovális alakú, kerek átmetszetű S-végű ezüstkarika. (Á: 2,19×2,39 cm, HÁ: 0,17 cm) /Ltsz: 2010.6.73./ (5. kép 41.)

160. sír

XV. szelvény (2008)

T: DNy-ÉK 224°; SH: 208 cm; SSZ: 55-60 cm; VH: 154 cm.

Téglalap alakú, erősen lekerekített sarkú sírgödör. A sírban állati eredetű bolygatás volt megfigyelhető. A koponya balra fordult. Háton fekvő, nyújtott helyzetű csontváz.

Melléklet nélküli.

167. sír

XV. szelvény (2008)

T: Ny-K 260°; SH: 240 cm; SSZ: 56 cm; VH: 168 cm; M: 30 cm.

Megnyúlt, téglalap alakú, erősen lekerekített sarkú sírgödör. A sírban állati eredetű bolygatás volt megfigyelhető. A koponya balra fordult. Háton fekvő, nyújtott helyzetű csontváz. Mindkét kar behajlítva, a kézfejcsonatok egymásra helyezve a keresztcsonton.

Melléklet nélküli.

209. sír

XV. szelvény (2008)

T: DNy-ÉK 240°; VT: 247°; SH: 222 cm; SSZ: 70 cm; VH: 152 cm; M: 24 cm.

Szuperpozíció. A sír ÉK-i sarkában egy koponya és egy feltételezhető sírfolt jelentkezett (224.str.), azonban ennek a bontására nem került sor. Téglalap alakú, lekerekített sarkú sírgödör. A sírgödör és a csontváz tájolása enyhén eltér egymástól. A koponya jobbra fordult. Háton fekvő, nyújtott helyzetű csontváz. A jobb kar behajlítva,

a jobb alkarcsonatok a medencén.

Melléklet nélküli.

210. sír

XV. szelvény (2008)

Szuperpozíció. A sír az 55. számú késő Árpád-kori ház alatt helyezkedett el. A sír a 157. sír ásása során teljesen elpusztult. Az elhunyt néhány bordája, csigolyája és az állkapcsának apró darabja a 157. sír gödrének ÉK-i sarkában egy kupacban kerültek elő.

213. sír

XV. szelvény (2008)

T: Ny-K 254°; SH: 137 cm; SSZ: 47 cm; VH: 167 cm; M: 7 cm.

Szuperpozíció. A sír az 55. számú késő Árpád-kori ház alatt helyezkedett el.

Téglalap alakú, erősen lekerekített sarkú sírgödör, melynek DNy-i oldalába beleásták a 134. sírt. A csontváz feltételezhetően az 55. számú veremház építése során teljesen elpusztult, a sírban mindössze csak néhány csigolya és az egyik sarokcsont maradt.

214. sír

XV. szelvény (2008)

T: Ny-K 282°; ST: Ny-K 280°; SH: 178 cm; SSZ: 61 cm; VH: 135 cm; M: 10 cm.

Téglalap alakú, lekerekített sarkú sírgödör. A csontváz és a sírgödör tájolása enyhén eltér egymástól. A sírban állati eredetű bolygatás figyelhető meg. A koponya balra fordult. Háton fekvő, nyújtott helyzetű csontváz. A bal kéz enyhén behajlítva, a bal kézfej a bal medencelapátra helyezve.

Mellékletek:

1. A koponya bal oldalán 1 darab kerek alakú, kerek átmetszetű, egymásra kalapált végű, kisméretű bronzkarika. (Á: 1,08×0,91 cm, HÁ: 0,12 cm)

224. sír

XV. szelvény (2008)

Szuperpozíció. A 209. sír ÉK-i sarkában jelentkezett a 224. sír koponyája és feltételezhető sírfoltja, a sír azonban nem került bontásra, csak néhány csont került elcsomagolásra.

281. sír

XXIX. szelvény

T: Ny-K 276°; VT: Ny-K 272°; SH: 225 cm; SSZ: 82 cm; M: 87 cm.

Téglalap alakú, lekerekített sarkú sírgödör. A csontváz és a sírgödör tájolása enyhén eltér egymástól. A sírban állati eredetű bolygatás figyelhető meg. A koponya balra fordult. Háton fekvő, nyújtott helyzetű csontváz. Bal kar könyökben behajlítva, a bal kézfej a bal medencelapátra helyezve.

Melléklet nélküli.

284. sír (9. kép)

XXIX. szelvény

T: Ny-K 284°; VT: ÉNy-DK 297°; SH: 215 cm; SSZ: 70 cm; VH: 153 cm.
Enyhén ovális alakú sírgödör, északi oldalán padmaly kialakítva. A csontváz és a sírgödör tájolása enyhén eltér egymástól. A koponya balra fordult. Háton fekvő, nyújtott helyzetű csontváz. Jobb kar 45° szögben behajlítva, a jobb kézfej a bal medencelapátra helyezve. Melléklet nélküli.

Szórvány a temető területéről:

1. Kerek alakú, kerek átmetszetű, bordázott S-végű ezüstkarika. (Á: 1,45×1,58 cm, HÁ: 0,14 cm, S-vég SZ: 0,32 cm) /Ltsz: 2010.6.80./ (5. kép 40.)

XII. szelvény területén, közvetlenül a templomban vagy annak közvetlen közelében előkerült sírok:

109. sír (2007)

T: DNy-ÉK 234°; mérhető VH: 90 cm.

A sírgödör alakja nem volt megfigyelhető. A csontváz alatt koporsódeszka lenyomata volt megfigyelhető 40 cm szélességben, a sír csaknem teljes hosszában. Az álkapocs előrebillent. Háton fekvő, nyújtott helyzetű csontváz. Bal kar derékszögben behajlítva, a bal alkar keresztben a testen, jobb kar 100°-os szögben behajlítva, jobb kézfej csontjai a bal oldali lengőbordákon.

Melléklet nélküli.

110. sír (2007)

T: DNy-ÉK 214°.

A sírgödör alakja nem volt megfigyelhető. A koponya enyhén balra fordult, álkapocs előrebillent. Háton fekvő, nyújtott helyzetű csontváz. Mindkét kar derékszögben behajlítva, alkarok keresztben a testen.

Mellékletek:

1. A váz felszedését követően a medence közeléből kisméretű, ovális alakú, kerek átmetszetű S-végű bronzkarika. (Á: 1,23×1,74 cm, HÁ: 0,18 cm, S-vég SZ: 0,45 cm) (5. kép 30.)

111. sír (2007)

T: DNy-ÉK 230°; mérhető VH: 95 cm.

A sírgödör alakja nem volt megfigyelhető. A sír erősen bolygatott, hiányzik a csontváz koponyája, kar és lábszárcsontjai. Háton fekvő, nyújtott helyzetű csontváz.

Melléklet nélküli.

112. sír (2007)

T: DNy-ÉK 230°; mérhető VH: 112 cm.

A sírgödör alakja nem volt megfigyelhető. A csontváz felsőteste erősen bolygatott, a koponya hiányzik, a felsőtest csontjai közül mindössze csak a jobb alkar csontjai maradtak meg eredeti helyzetben. Háton fekvő, nyújtott helyzetű csontváz. Jobb alkar keresztben testre helyezve.

Melléklet nélküli.

113. sír (2007)

T: Ny-K 262°; mérhető VH: 62 cm.

Szuperpozíció. A temetkezés ÉK-i oldalát, a csontváz lábait a templom ÉK-i mellékterének építése során elpusztították. A sírgödör alakja nem volt pontosan megfigyelhető. A koponya balra fordult, Háton fekvő, nyújtott helyzetű csontváz.

Mellékletek:

1. A jobboldali lengőbordák és a jobboldali medencelapát között rosszállapotú vascsat.

114. sír (2007)

T: DNy-ÉK 220°; mérhető VH: 110 cm.

A sírgödör alakja nem volt megfigyelhető. A koponya enyhén jobbra fordult. Háton fekvő, nyújtott helyzetű csontváz. Mindkét kar derékszögben behajlítva, alkarok keresztben a testen.

Mellékletek:

1. A mellkas csaknem közepén, a gerincoszlop felett rosszállapotú vascsat.

115. sír (2007)

A sírgödör alakja nem volt megfigyelhető. A sírt csaknem teljesen elpusztították, mindössze csak a bal lábszár- és a bal lábfej csontjai voltak megfigyelhetőek.

Mellékletek:

1. A bal lábszár külső oldalán egy vas koporsószeg.

300. sír (2009)

T: Ny-K 210°; SH: 208 cm; SSZ: 70 cm; VH: 158 cm; M: 47 cm.

A sírkamra a templomon belül, az É-i oldalfal mellett helyezkedett el. Téglalap alakú, falazott sírkamra. Háton fekvő, nyújtott helyzetű csontváz. Mindkét kar derékszögben behajlítva, alkarok keresztben a testen. A sír É-i oldalán egy korábbi temetkezés félretolt csontanyaga (koponya és néhány töredékes hosszúcsont) volt megfigyelhető.

Mellékletek:

1. A jobb oldali lábszárcsontok mellett töredékes bronzgomb.

304. sír (2009)

T: Ny-K 210°; SH: 196 cm; SSZ: 120 cm; VH: 165 cm; M: 100 cm.

A sírkamra a templomon belül, az É-i oldalfal mellett helyezkedett el. Téglalap alakú, falazott sírkamra. Enyhén bolygatott temetkezés. Háton fekvő, nyújtott helyzetű csontváz. A bal alkar hiányzik, jobbkar enyhén behajlítva, jobb kézfej csontjai a jobb medencelapáton. Lábak kinyújtva, a lábfejek egymásra helyezve. A sír DK-i oldalán egy korábbi temetkezés félretolt csontanyaga volt megfigyelhető.

Melléklet nélküli.

305. sír (2009)

T: Ny-K 210°; SH: 57 cm; SSZ: 37 cm; M: 13 cm.

A sír a templom É-i oldalának közvetlen közelében helyezkedett el. Kisméretű, téglalap alakú, lekerekített sarkú sírgödör. A csontváz-

zon két nagyobb méretű tetőcserép feküdt. A temetkezés erősen bolygatott, mindössze csak a koponya és a lábak csak a lábak csontjai voltak eredeti helyzetben. Háton fekvő, nyújtott helyzetű csontváz.

Mellékletek:

1. A csontváz közeléből egy vas koporsószeg került elő.

A temetőrészlet szerkezete és a temetkezési szokások a XIV., XV. és XXIX. szelvények területén

A templomtól D-re lévő három szelvény területén, a 300 m²-en feltárt temetőrészletben összesen 99 temetkezés került elő. A 29. sír emberi vázat nem tartalmazott, így az jelképes temetkezésként értelmezhető vagy a temetőrészletre ráhúzódó késő Árpád-kori telephez kapcsolható. Továbbá a 144. és a 147. temetkezések olyan mértékben bolygatottak voltak, hogy az emberi csontanyag lényegében teljesen elpusztult. A 99 temetkezésből egy, a 48. sírban két csontváz, egy női és egy csecsemőváz került elő, továbbá 12 temetkezés (15., 62., 66., 67., 69., 81., 89., 91., 122., 145., 149., 209. sír) betöltéséből, illetve a sírfal mellől korábbi temetkezések csontanyaga került elő.

A sírok megközelítően nyolc É–D-i irányú sorban helyezkednek el,¹⁰ a sírok közötti távolság azonban erősen változó; egyrétegű falusi temetőkhöz képest sokkal gyakrabban fordul elő a sírok egymásra, egymásba áása. A 99 temetkezésből 30 esetben volt megfigyelhető kisebb-nagyobb mértékű egymásba áás.

A soros jellegű sírok kapcsán felmerült elképzelés –mely szerint a templomtól D-re található egy honfoglalás kori sírmező¹¹ – nem került megerősítésre. A XIV., XV. és XXIX. szelvények területén egy döntően egyrétegű, falusi temető jellegű temetőrészlet került elő, amelynek azonban több jellemzője már a templom körüli temetők irányába mutat.

A teljes temető sírszámát egyelőre megbecsülni sem

10 Nyugatról keleti irányba haladva a következő sírsorok figyelhetőek meg a temetőrészlet területén: 1. sor (81. és 154. sír); 2. sor (97–74/160. sír/); 3. sor (95–4. sír/kissé bizonytalan/); 4. sor (96–20. sír/kissé bizonytalan/); 5. sor (209–22. sír/a sírsor D-i oldala bizonytalan/); 6. sor (126–25. sír); 7. sor (214–28. sír); 8. sor (117–46. sír).

11 Kovács László által felvázolt terminológia alapján egy szállási temető. KOVÁCS 2013b, 521–530.

lehet, a temetőrészlet három irányba terjed tovább. A temetőrészletben jelentős a bolygatott sírok aránya, így temetkezési szokások vizsgálata a temető egészére nézve félrevezető lehet, azonban érdemes kiemelni a sírmező D-i oldalán előkerült két padmalyos temetkezést.¹² A 26. és a 284. sírban (8–9. kép) figyelhető meg ez az ebben a korban ritka temetkezési szokás, amelyeknek felgyűjtését az elmúlt évben adta közre Varga Sándor.¹³ A két solti sír az általa II. típusba sorolt, a temetkezés É-i oldalán kialakított padmalyos sírok csoportjába tartozik.¹⁴ E temetkezési szokás eredetét a honfoglaló magyarság keleti szállásterületeihez köti, utalva arra, hogy a magyarság által használt padmalyformák jelentősen eltérnek a Kárpát-medencét korábban birtokló avar csoportok által alkalmazott formáktól.¹⁵ A szokás a 10–11. század folyamán folyamatosan jelen volt, azonban elsősorban a Kárpát-medence sík, alföldi területein koncentrálódott.¹⁶

A leletanyag a XIV., XV. és XXIX. szelvények területén

A solt-tételhegyi temetőrészletben feltárt 99 sírből 28-ból került elő valamilyen típusú melléklet, azaz temetkezések kicsivel több mint 27 százaléka tartalmazott különböző tárgyakat, ezt az arányt azonban befolyásolhatja a bolygatott sírok magas száma, de ezt figyelembe véve is alacsony a mellékletes sírok aránya. A gyereksírok alig több mint 26 százalékából, míg a felnőtt temetkezések 31 százalékából került elő valamilyen típusú melléklet. Azonban míg a női sírok fele tartalmazott leletanyagot, addig a férfi sírok közül mindössze kettőből, a 88. és a 89. sírből kerültek elő mellékletek.¹⁷

A legáltalánosabban elterjedt mellékletcsoportot a különböző típusú huzalkarikák alkották. A 28 mellékletes sírből 22 tartalmazott egy vagy több különböző típusú huzalkarikát, melyekből összesen 35 példány került elő, ezekhez társul egy szórvány bordázott S-végű karika. A

12 A temető 8. sírjának esetében is felmerült a padmalyos temetkezés lehetősége, azonban a dokumentáció alapján ez ma már nem állapítható meg egyértelműen.

13 VARGA 2013, 297–320.

14 VARGA 2013, 311.

15 VARGA 2013, 316.

16 VARGA 2013, 314–315.

17 96 temetkezésből került elő nem és életkor meghatározására alkalmas antropológiai anyag, amely 26 gyermek és 70 felnőtt (30 férfi és 40 női váz) csontanyagát tartalmazta. FÓTHI–BERNERT 2014.

36 példány három fő típusra osztható: 2 darab egyszerű, kisméretű huzalkarika ismert a temető területéről, amelyek a 28. és a 214. sírból származnak, mindkét példány bronzból készült. A leggyakoribb huzalkarikatípus az S-végű karika, melyből összesen 27 darab került elő, anyaguk többségében bronz (17 eset). Gyakori melléklettípus az S-végű karikák bordázott változata, összesen 6 darab került elő sírból és egy szórvány példány ismert, ezek anyaga is általában bronz, azonban a sima S-végű karikákhoz képest kiegyensúlyozottabb a bronz- és ezüstkarikák aránya (4:3). A tételhegyi temetőrészletből előkerült huzalkarikák mindegyikén megfigyelhető a hosszú használat nyoma, a karikák kopottak, töredezettek. (10. kép)

A templom melletti sírok anyagából is előkerült egy S-végű bronzkarika (110. sír), a tárgy sírban lévő helyzete viszont felveti annak a lehetőségét, hogy nem mellékletként, hanem a sír földjébe, esetlegesen egy korábban a közelben elpusztított sír anyagából kerülhetett a temetkezésbe.

A 10–11. századi falusi temetők elsődleges leletei a különböző típusú huzalkarikák, közülük is kiemelkednek a magyarországi és a nemzetközi kutatás által fokozott figyelemmel kísért S-végű karikák.¹⁸ A kiemelt figyelem ellenére azonban e tárgytipusok keltezési lehetőségei túl széles időhatárok között mozognak, míg az egyszerű huzalkarikák lényegében a teljes honfoglaláskor és Árpád-kor alatt használatban voltak,¹⁹ sőt a korszakot megelőző és az azt követő időszakban is kimutatható viseletük, addig az S-végű karikák használata valamivel szűkebb időhatárok közé szorítható. Szőke Béla megjelenésüket a 960–970-es évekre helyezi,²⁰ azonban e tárgytipus elterjedésével kapcsolatban többen felhívták a figyelmet arra, hogy ez az időpont elsősorban a Felvidék nyugati részére, illetve a Dunántúlra érvényes,²¹ kelet felé, az Alföld és Erdély irányában fokozatosan, néhány évtized eltolódással később jelenhetett meg.²² A bordázott S-végű karikák megjelenése némileg későbbre tehető az egyszerűbb változatnál, így használá-

tának kezdete a 11. század második felére helyezhető. Az S-végű karikák használatának felső határát megnyugtatóan Parádi Nándor²³ és Bóna István²⁴ tisztázta, kimutatva, hogy az egyszerű S-végű karikatípusok egészen az Árpád-kor végéig megtalálhatók a templom körüli temetőkben és a különböző kincseletekben, így nincs pontos datáló értékük.

A temetőrészlet egyik különleges, ritka ékszertípusa a 8. sírból előkerült sötétszínű, zárt üvegyűrű. E típus párhuzamait megtalálhatjuk a fiad-kérsusztai,²⁵ a fülöpszállás-kerekegyházi²⁶ és a püspökladány-eperjesvölgyi²⁷ falusi temetőkben, valamint a baracsapátszállási,²⁸ a ducói²⁹ és a dobokai IV. vártérségi³⁰ templom körüli temetőkben. A ducói³¹ és a dobokai³² példányokat a 11. századra; a fiad-kérsusztai darabot a sírból származó I. István érem a 11. század második negyedére–közepére;³³ a püspökladányi temetőből származó gyűrűt a sír környezete alapján a 11. század második felére;³⁴ a baracsi példányt a feltárás vezetője a 11. századra, esetlegesen a 12. század első felére keltezte.³⁵ E ritka gyűrűtípus eredetének vizsgálatát tűzte ki célul egy kutatócsoport, a hagyományos régészeti módszereken túl anyagvizsgálatok bevonásával kívánják tisztázni a tárgyak pontos származási helyét. Első eredményeiket 2014 elején egy előadásban foglalták össze.³⁶

A temetőrészlet keltezése szempontjából kiemelkedő jelentőségű a 78. sírból származó I. (Szent) László-érem (1077–1096); a huzalkarikák által megadott bő időintervallumot az üvegyűrű keltezési lehetőségeivel egybevetve szűkíti le a temetőrészlet használati idejét a 11. század utolsó negyedére és végére. A te-

18 A témáról alapos áttekintést nyújt: SZŐKE-VÁNDOR 1987, 54–59.
19 KOVÁCS 1994, 112.; KISS 2000, 71.; MESTERHÁZY 2002, 332.; RÉVÉSZ 2008, 402.
20 SZŐKE 1962, 87.
21 TÖRÖK 1962, 43.; MESTERHÁZY 1965, 104.; MESTERHÁZY 2002, 332.
22 MESTERHÁZY 1965, 104.; GÁLL 2008, 245.

23 PARÁDI 1975, 153.
24 BÓNA 1978, 138–139.
25 NEMESKÉRI-LIPTÁK-SZŐKE 1953, 286–287.
26 SZABÓ 1938, 43.
27 M. NEPPER 2003, II. 201.
28 KULCSÁR 1995, 229.
29 RUTTKAY 1979, 129.
30 GÁLL 2011, 133.
31 RUTTKAY 1979, 129.
32 GÁLL 2011, 43.
33 NEMESKÉRI-LIPTÁK-SZŐKE 1953, 218.
34 M. NEPPER 2003, II. 201.
35 KULCSÁR 1995, 229.
36 CSEDREKI-LANGÓ-PETKES 2014.

metőrészletet egy viszonylag rövidebb negyed vagy fél évszázados időintervallumban használták, a huzalkarikák különböző típusai, így a bordázott S-végű karikák is megtalálhatók a temetőrészlet D-i és É-i felében is. A huzalkarikák alapanyaguk alapján sem mutatnak elkülönülő csoportot a temetőben, vegyesen fordulnak elő, mind az ezüst, mind a bronzkarikák megtalálhatók a temető mindkét oldalán. Eltérés mindössze a leleteket tartalmazó sírok számában figyelhető meg, a sírmező É-i oldalán több mellékletes temetkezés található, azonban a temetőrészletben D-ről É-i irányban sűrűsödnek a temetkezések, emiatt az É-i temetőfélben jelentősen több a temetkezés és így több mellékletes temetkezés is került elő. A temetőrészlet a 13. század folyamán már biztosan nem volt használatban, hiszen a késő Árpád-kori település egyik háza és az ahhoz kapcsolódó különböző objektumok épültek rá, így feltételezhető, hogy ekkorra már a temetőrész emléke is elhalványult az itt élőkben.

A temetőrészlet lehetséges kiterjedése és szerkezete

A viszonylag szűk időhatárok közé szorított temetkezések magas száma arra utal, hogy a temetőt használó közösség jelentős méretű lehetett. A templom közelében előkerült S-végű karikát tartalmazó 110. sír pedig tovább árnyalja a helyzetet. A munkahipotézisként felvetett honfoglaló magyarsághoz köthető szállási temető tézise a sírok száma, jellege és az előkerült leletanyag alapján nem igazolható. Ezen esetben azonban felmerül a kérdés, hogy milyen jellegű temetőtípushoz köthetők az előkerült sírok. A temetőtípus pontos megnevezéséhez, meghatározásához nyújt segítséget Kovács László 2013-ban közétett, a korszak temetőit egyértelmű szempontok alapján csoportosító modellje.³⁷ A tételhegyi temetőben és annak környezetében megfigyelt jelenségek alapján három típus merülhet fel itt (falusi temető, falusi előzményű templom körüli temető és templom körüli temető) a következő lehetőségek szerint:

1. Egymástól független falusi és templom körüli temető: a templomot megelőzően egy falusi temető létesült a Templomdomb D-i oldalán, amely a 12. században vagy legkésőbb a 13. század elején megszűnt. Tőle függetlenül, néhány 10 méterrel É-ra egy templom és egy templom körüli temető létesült. Ezen esetben a légi fel-

vételeken a templomtól mintegy 18–28 méteres távolságra kirajzolódó ovális árok ezen templomnak lenne a kerítőárka. A két temető között ezen elképzelés szerint nincs átfedés.

2. Falusi előzményű templom körüli temető: a korábban létesített falusi temető É-i oldalára, a korábbi sírokra egy templomot építettek és egy templom körüli temetőt létesítettek. Ebben az esetben a 110. sír vagy legalábbis a sírból származó S-végű karika ennek a korábbi temetőnek lenne az emléke.

3. Templom körüli temető: a templom és a templomtól D-re feltárt temetőrészlet összetartozik, az ott feltárt sírok a templom körüli temető részei. Ezen esetben a templomot feltételezhetően a 11. század során építették. A templom körüli temető mérete ebben az esetben jelentősen meghaladja a légifelvételeken kirajzolódó ovális kerítőárok által lehatárolt területet.

A templom mellett elhelyezkedő 110. sírból származó S-végű karika utal arra, hogy az Árpád-kor folyamán a templom közelében is voltak sírok, jelen pillanatban azonban nem dönthető el, hogy ezek a sírok a templomhoz tartoztak vagy az esetlegesen korábbi falusi temetőhöz részének tekinthetők. A templom közeléből származó S-végű karika miatt az elsőként felvázolt modell csak azon esetben tartható, ha a falusi temető megszűnése és a templom körüli temető létesítése még az Árpád-kor folyamán, az S-végű karikák használati ideje alatt végbement. A templom körüli temetők egyik legfontosabb jellemzője, hogy a határait előre kijelölik,³⁸ az előre leszűkített temetkezési körzet miatt alakulnak ki a templom körüli temetők legfontosabb jellegzetességei a többrétegű temetkezések.

A temetőhöz kapcsolódó jelenségek és a lehetőségek ismeretében felmerül a kérdés, hogy mekkora lehetett egy átlagos templom körüli temető? A templom körüli temetők kutatása, szisztematikus feltárása kevésbé kedvelt területe a korszak régészetének,³⁹ így teljes feltárások, illetve az elvégzett feltárások közzlésének hiányában csak néhány közismert ásatás adataira alapozva megállapítható, hogy a templom körüli temetők méretei erősen eltérnek egymástól. Az Orosháza-Rákóczi telepi temető⁴⁰ legtávolabbi ismert sírja a templomfaltól megközelítően 40 méterre helyezkedett el,

38 RITOÓK 2010, 477.

39 RITOÓK 2010, 476.

40 ZALOTAY 1957. Az összesítő térkép alapján.

37 KOVÁCS 2013b, 511–604.; KOVÁCS 2013a, 227–270.

míg a főnyed–gólyásfai temető⁴¹ esetében ez a szám csak alig 32 méter. A két előzőleg említett temetővel szemben viszont a dobokai IV. vártemető legtávolabbi sírcsoportja a templomfaltól csaknem 90 méterre található.⁴² A solt–tételhegyi templom D-i oldalán elhelyezkedő temetőrészlet legtávolabbi sírja 53 méterre található az épület D-i falától, a dobokai templom körüli temetőben mért távolsághoz képest jóval kevesebb, a főnyedi temetőhöz képest viszont jelentősen nagyobb távolságra helyezkedik el a solti sírmező szélé. A jelentős eltérés oka a templom elhelyezkedésében és az azt használó közösség méretével magyarázható, míg a főnyedi templom egy egyszerű falusi templom, addig a dobokai templom egy ispáni központ része volt. A ismertetett távolsági adatok egyértelműen jelzik a Tételhegy ÉNy-i oldalán, hogy a templomtól D-re feltárt temetőrészlet a templom körüli temető részeként is értelmezhető. A D-i irányban mért nagyobb távolság magyarázata lehet az is, hogy hitvilági okokból a templom É-i oldalán kevesebben temetkeztek,⁴³ ezzel szemben a D-i oldal sokkal kedveltebb, így sűrűbben használt volt. Ez okozza azt az anomáliát, hogy a sírok nem szabályos körben helyezkednek el a templom körül, hanem D-i irányba eltolódva vagy erősen megnyúlva helyezkedik el a sírmező. A temetőrészlet templom körüli temetőként való értelmezése mellett szól a sírok egymáshoz való közelsége; az ott megfigyelhető nagyszámú bolygatás, az egymásba ásás; a sírok É-i, a templom irányába való sűrűsödése is. Abban az esetben azonban, ha ez a temetőrészlet a templom körüli temető része volt, ak-

kor a temetkezési területet valamikor a 12. századot követően leszűkítették, és kialakították a légi felvételeken látható, a templomtól 18-28 méter távolságra található ovális körárkot. A temetkezési tér leszűkítésére utalhat a temetkezések felett megjelenő késő Árpád-kori telep-jelenség is.⁴⁴

Mérlegelve az feltárás idáig elért eredményeit, véleményem szerint solti Tételhegy ÉNy-i oldalán feltárt 11. század végére – 12. század első harmadára keltezhető temetőrészlet legnagyobb valószínűséggel a tőle 27–53 méterre É-ra fekvő templomhoz kapcsolódó templom körüli temető részének tekinthető. Alátámasztja azokat a megfigyeléseket, amelyek szerint a jelenleg részlegesen, a gótikus periódusig feltárt templom korábbi, a 11. századi előzményekkel rendelkezhet. A templom körüli temető mérete jelentős nagyságú közösségre utal, amelynek temploma az Árpád-kor második felére már vesztett a jelentőségéből. Ennek oka jelenleg nem ismert, nem feltétlenül a közösség mérete vagy annak jelentősége csökkent, lehetséges magyarázata lehet, hogy az erre az időszakra már kiépült a régióban a templomi hálózat, így a távolabbi közösségek már a saját templomaik mellék tudták helyezni a halottaikat.

Jelenleg a temetőről rendelkezésre álló adatok az alacsony feltártság miatt alig nevezhetők elégségesnek, a temetőrészlet és a templom közötti terület feltárása az elkövetkező évek feladata, melynek eredményei még alapjaiban módosíthatják ismereteinket temetőről.

41 M. ARADI 1998, 134.

42 GÁLL 2011, 46. ábra.

43 RITOÓK 2004, 122.

44 A templomok és telepek bonyolult kapcsolatára és ezen jelenségek alapos vizsgálatára Ritoók Ágnes hívta fel a figyelmet: RITOÓK 1997, 166–167.

Irodalom

- M. ARADI 1998 M. Aradi Csilla: *A Főnyed-gólyásfai Árpád-kori temető és település eddigi ásatásának összefoglalása. – Summary of the Excavations at the Árpád-age Settlement of Főnyed-Gólyásfa*. SMK 13 (1998) 113–154.
- BÓNA 1978 Bóna, István: *Arpadenzeitliche Kirche und Kirchhof im südlichen Stadtgebiet von Dunaújváros*. Alba Regia 16 (1978) 99–157.
- CSEDREKI – LANGÓ – PETKES 2014 Csedreki László – Langó Péter – Petkes Zsolt: *Üveggyűrűk és kapcsolatrendszerük a 10–11. századi kárpát-medencei emléktárgyakban*. Sötét idők túlélői. A kontinuitás fogalma, kutatásának módszerei az 5–11. századi Kárpát-medence régészetében című konferencia. Debrecen, 2014. február 5–7. Absztrakt Füzet. Debrecen 2014.
- FÉK 1962 Fehér Géza – Éry Kinga – Kralovánszky Alán: *A Közép-Duna-medence magyar honfoglalás- és kora Árpád-kori sírleletei. Leletkataszter. – Grabfunde des Mitteldonaubeckens aus dem ungarischen Landnahme- und Früharpadenzeit. Fundkataszter*. RégTan 2. Budapest, 1962.
- FÓTHI–BERNERT 2014 Fóthi Erzsébet – Bernert Zsolt: *A solt–tételhegyi Árpád-kori temető antropológiai vizsgálata*. In: Somogyvári Ágnes – Szentpéteri József – V. Székely György (szerk.): *Településtörténeti kutatások: Solt–Tételhegy, Kiskunfélegyháza–Amler-bánya*. ArchCum 3 (2014), xx–xx.
- GÁLL 2008 Gáll Erwin: *S-végű karikák megjelenésének ideje az Erdélyi-medencében. – About the Beginning of Spread of the S-Shaped Lock Ring in Transylvanian Basin*. Acta Siculica 2007, 239–251.
- GÁLL 2011 Gáll Erwin: *Dobokai-IV vártérségi templom körüli temetője. Régészeti adatok egy észak-erdélyi ispáni központ 11–13. századi fejlődéséhez*. Kolozsvár, 2011.
- KISS 2000 Kiss Gábor: *Vas megye 10–12. századi sír- és kincsleletei. – Angaben zur Geschichte des Komitats Vas im 10.–12. Jahrhundert*. Magyarország honfoglalás kori és kora Árpád-kori sírleletei 2. Szombathely, 2000.
- KOVÁCS 1994 Kovács, László: *Das früharpadenzeitliche Gräberfeld von Szabolcs*. Budapest, 1994. Varia ArchHung VI.
- KOVÁCS 2013a Kovács László: *Érmeletes kora Árpád-kori templom körüli temetőkről és templomukról a Magyar Királyságban (1000–1141). – Über die früharpadenzeitlichen Kirchenfriedhöfe mit Münzbeigaben und ihre Kirche im Ungarischen Königreich*. In: Révész László–Wolf Mária (szerk.): *A honfoglalás kor kutatásának legújabb eredményei. Tanulmányok Kovács László 70. születésnapjára. Monográfiák a Szegedi Tudományegyetem Régészeti Tanszékéről 3*. Szeged, 2013. 227–295.
- KOVÁCS 2013b Kovács László: *A Kárpát-medence honfoglalás és kora Árpád-kori szállási és falusi temetői. Kitekintéssel az előzményekre. Vázlat. – Die landnahmezeitlichen und früharpadenzeitlichen Gräberfelder von Quartier und Dörfer mit Hinblick auf die Vorgeschichte. Ein Abriss*. In: Révész László–Wolf Mária (szerk.): *A honfoglalás kor kutatásának legújabb eredményei. Tanulmányok Kovács László 70. születésnapjára. Monográfiák a Szegedi Tudományegyetem Régészeti Tanszékéről 3*. Szeged, 2013. 511 – 604.
- KULCSÁR 1995 Kulcsár Mihály: *Az Árpád-kori templom körüli temetők kialakulásának kérdéséhez (Előzetes beszámoló az 1993–1994. évi baracsi feltárásokról) – Vorbericht über die Freilegung des arpadenzeitlichen Gräberfeldes von Baracs (1993–1994)*. 11. – A népvándorlaskor fiatal kutatói 5. találkozájának előadásai SMK 11 (1995) 227–238.
- MESTERHÁZY 1965 Mesterházy Károly: *Az S-végű karikák elterjedése a Kárpát-medencében. – Die Verbreitung des Haarrings mit S-Ende im Karpatenbecken*. DMÉ XLVII. 1962–1964. (1965) 95–113.
- MESTERHÁZY 2002 Mesterházy Károly: *Dunántúl a 10. században*. Századok 136 (2002/2) 327–340.
- NEMESKÉRI-LIPTÁK-SZŐKE 1953 Nemeskéri János – Lipták Pál – Szőke Béla: *Le cimetière du XIe siècle de Képuszta*. ActaArchHung 3 (1953) 419–450.
- PARÁDI 1975 Parádi Nándor: *Pénzekkel keltezett XIII. századi ékszer. A nyáregyházapusztaótharaszti kincslet (Münzdatierte Schmuckstücke aus dem 13. Jahrhundert. Der Schatzfund von Nyáregyháza-Pusztaótharaszti)*. FolArch 26 (1975) 119–161.
- RÉVÉSZ 1996 Révész László: *Solt–Tételhegy (Bács-Kiskun megye)*. In: Fodor István (szerk.): *A honfoglaló magyarság. Kiállítási katalógus*. Budapest, 1996. 352–353.
- RÉVÉSZ 2008 Révész László: *Heves megye 10–11. századi temetői. – Die Gräberfelder des Komitates Heves im 10.–11. Jahrhundert*. Magyarország honfoglalás kori és kora Árpád-kori sírleletei 5. Budapest, 2008.
- RITOÓK 1997 Ritoók Ágnes: *A magyarországi falusi templom körüli temetők feltárásának újabb eredményei*. FolArch 46 (1997) 165–177.
- RITOÓK 2004 Ritoók Ágnes: *Szemponatok a magyarországi templom körüli temetők elemzéséhez*. In: F. Romhányi Batrix (szerk.): „Es tu scholaris” Ünnepi tanulmányok Kubinyi András 75. születésnapjára. Budapest, 2004. 115–13. MHB
- RITOÓK 2010 Ritoók Ágnes: *A templom körüli temetők régészeti kutatása. – The Archaeological Researching of Churchyards*. In: Benkó Elek – Kovács Gyöngyi (szerk.): *A középkor és a kora újkor régészete Magyarországon I. – Archaeology of the middle ages and the early modern period in Hungary I*. Budapest, 2010. 473–494.
- ROSTA – BUZÁS 2014 Rosta Szabolcs – Buzás Gergely: *A tételhegyi középkori templom és számítógépes modellje*. In: Somogyvári Ágnes – Szentpéteri József – V. Székely György (szerk.): *Településtörténeti kutatások: Solt–Tételhegy, Kiskunfélegyháza–Amler-bánya*. ArchCum 3 (2014), xx–xx.
- RUTTKAY 1979 Ruttkay, Alexander: *Stredoveké umelecké remeslo*. Bratislava 1979.
- SZABÓ 1938 Szabó Kálmán: *Az alföldi magyar nép művelődéstörténeti emlékei. – Kulturgeschichtliche Denkmäler der ungarischen Tiefebene*. BHH III. Budapest 1938.
- SZENTPÉTERI 2007 Szentpéteri József: *Solt, Tételhegy (Bács-Kiskun megye)*. RKM 2006. Budapest, 2007. 275–276.
- SZENTPÉTERI 2008 Szentpéteri József: *Solt, Tételhegy (Bács-Kiskun megye)*. RKM 2007. Budapest, 2008. 273–274.

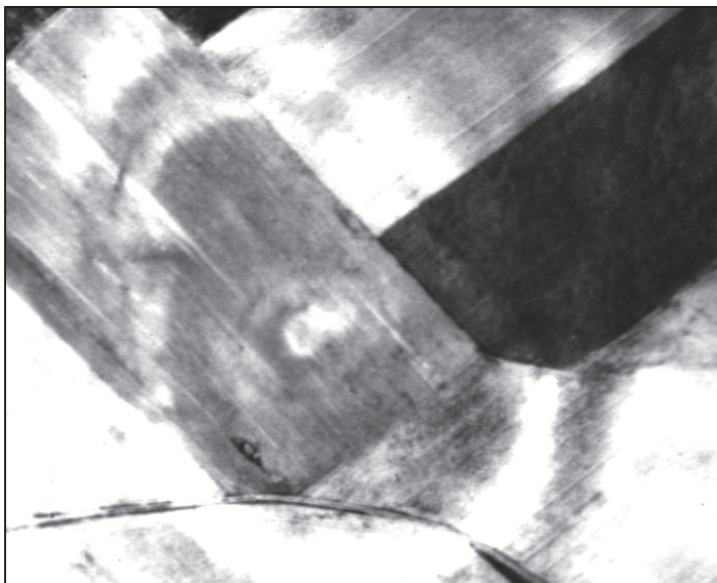
- SZENTPÉTERI 2010 Szentpéteri József: *Interdiszciplináris kutatások a Bács-Kiskun megyei Solt, Tételhegy lelőhelyen. Beszámoló a Castrum Tetel Program (2007–2009) főbb eredményeiről. Interdisciplinary investigations at the Solt, Tételhegy site in Bács-Kiskun county. Report on the main results of the Castrum Tetel project (2007–2009).* RKM 2009. Budapest, 2010, 53–80.
- SZENTPÉTERI 2013 Szentpéteri József: *Castrum Tetel – Egy induló kutatási program kérdésfelvetései. Castrum Tetel – Research Design of a New Archaeological Project.* In: Révész László–Wolf Mária (szerk.): *A honfoglalás kor kutatásának legújabb eredményei. Tanulmányok Kovács László 70. születésnapjára. Monográfiák a Szegedi Tudományegyetem Régészeti Tanszékéről 3.* Szeged, 2013, 357–371.
- SZŐKE 1962 Szőke Béla: *A honfoglaló és kora Árpád-kori magyarság régészeti emlékei.* Budapest, 1962.
- SZŐKE–VÁNDOR 1987 Szőke Béla Miklós –Vándor László: *Pusztaszentlászló Árpád-kori temetője.* FontArchHung. 1987.
- TÖRÖK 1962 TÖRÖK, Gyula: *Die Bewohner von Halimba im 10. und 11. Jahrhundert.* ArchHung XXXIX. 1962.
- VARGA 2013 Varga Sándor: *10–11. századi padmalyos temetkezések a Kárpát-medencében. – Nischengräber des 10.-11. Jahrhunderts im Karpatenbecken.* In: Révész László–Wolf Mária (szerk.): *A honfoglalás kor kutatásának legújabb eredményei. Tanulmányok Kovács László 70. születésnapjára. Monográfiák a Szegedi Tudományegyetem Régészeti Tanszékéről 3.* Szeged, 2013, 297–321.
- ZALOTAY 1957 Zalotay Elemér: *Gellértgyházai Árpád-kori temető. – Das arpadenzeitliche Gräberfeld von Gellértgyháza.* RégFüz Ser. I. No.7. Budapest, 1957.

Zsolt Petkes

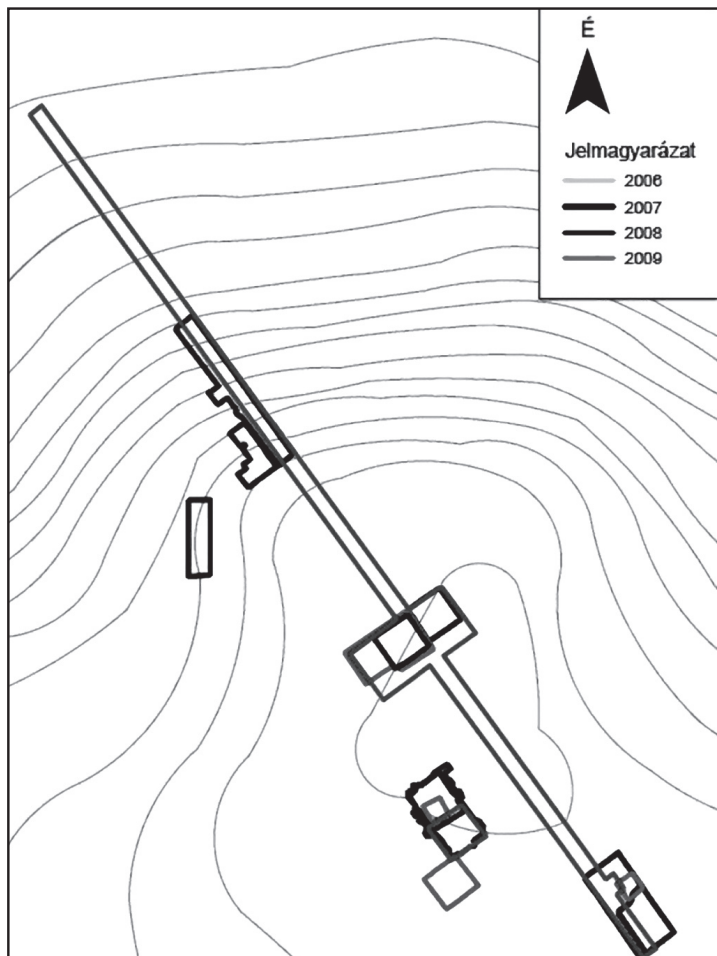
An Árpadian Age cemetery in the Templomdomb area of the Tételhegy site

Between 2006 and 2009, we excavated a church and 99 burials of a cemetery to its south, which lay in the middle of the prehistoric hillfort, based on the preliminary findings of the aerial archaeological reconnaissance and the field survey on Templomdomb on the north-western side of Tételhegy, conducted as part of the Castrum Tetel Project begun in 2005. The boundary of the cemetery could only be determined in the south; the cemetery extends beyond the investigated area towards the north, east and west. The excavated cemetery section was predominantly single-layered and was rural in nature, although several features suggested that it had been part of a church graveyard: the graves were more closely packed northwards, towards the church, and superimposed burials also appeared – the number of graves dug into each other was much higher compared to the average rural cemetery. The cemetery section was poor in finds: only about 27% of the burials contained any grave goods. The most frequent articles recovered from the burials were different types of rings such as plain rings, S-terminalled lock-rings and ribbed S-terminalled lock-rings. A bronze S-terminalled lock-ring was found in one of the graves immediately by the church, indicating that the building and the excavated cemetery section were roughly contemporaneous. The dark-coloured, annular finger-ring of glass found in Grave 8 represents a rare and unusual jewellery type of the Árpadian Age. A coin of King Kálmán (1095/1096–1116) from Grave 78 is of outstanding importance for dating the cemetery section because together with the glass finger-ring, it restricts the rather broad time interval of the use of simple rings to the late 11th century and the first third of the 12th century.

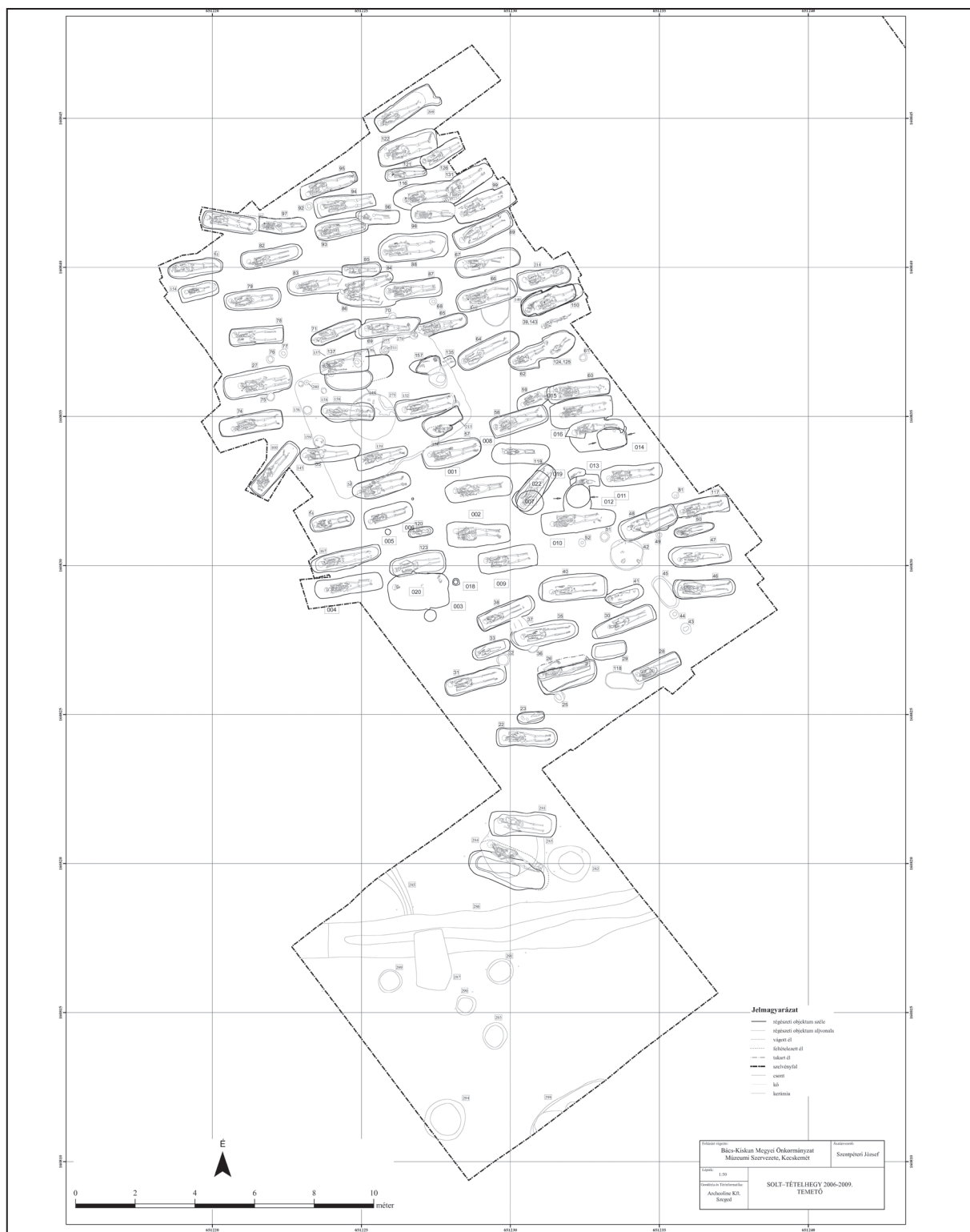
The cemetery section uncovered on the north-western side of Tételhegy can most likely be regarded as part of the graveyard of the church lying some 27–53 meters to its north, supporting the observation that the partially investigated church, whose architectural history can be currently traced to the Gothic period, had an earlier, 11th century antecedent. The size of the graveyard reflects a sizeable community, whose church apparently lost its former importance by the later half of the Árpadian Age. Owing to the relative smallness of the investigated area, our knowledge of the cemetery and the church is rather sketchy; the excavation of the area between them remains a task for future research, which will undoubtedly enrich our current knowledge.



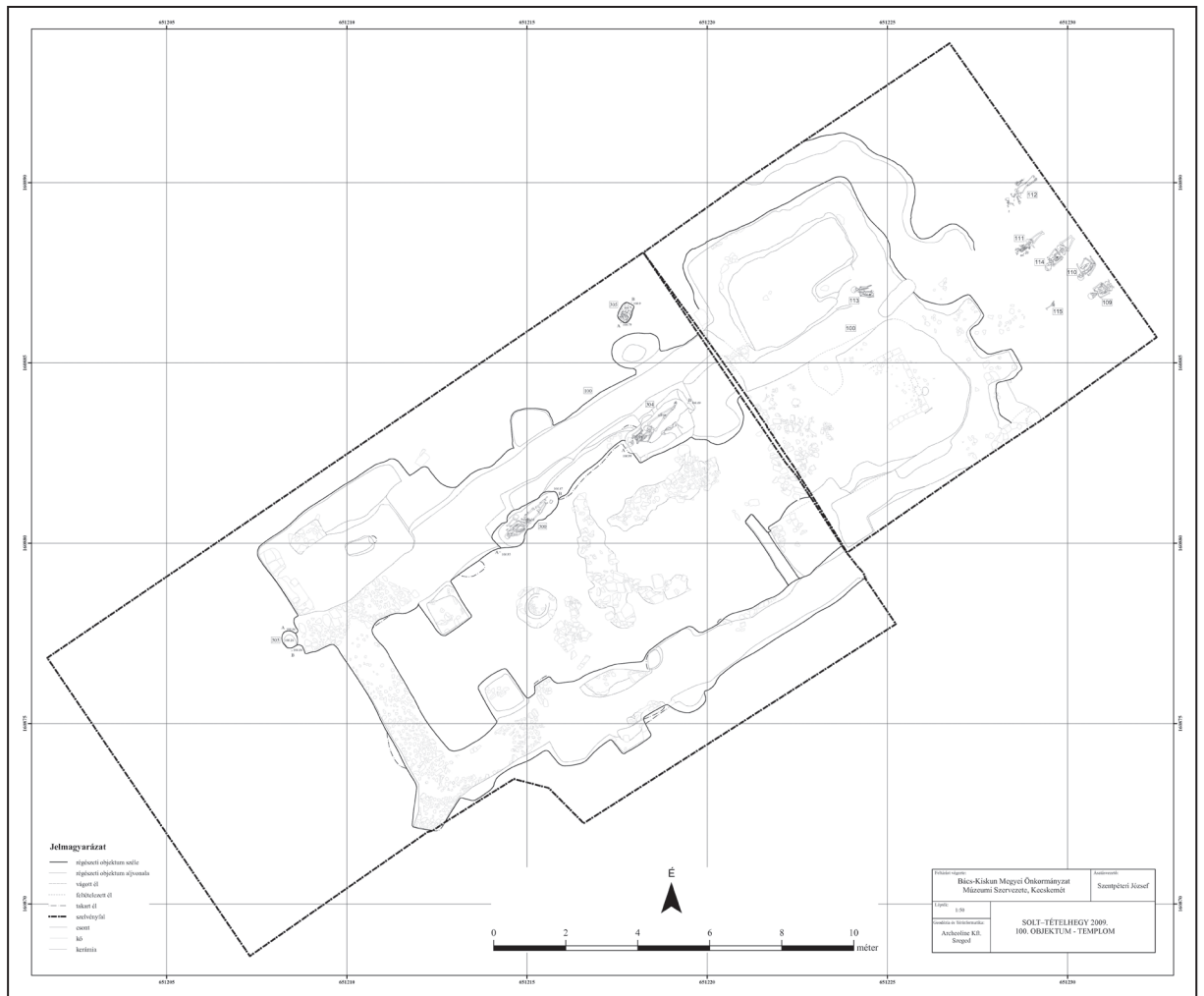
1. kép: Légifelvétel a Tételhegy ÉNy-i oldaláról



2. kép: A szelvények kiosztása a területen

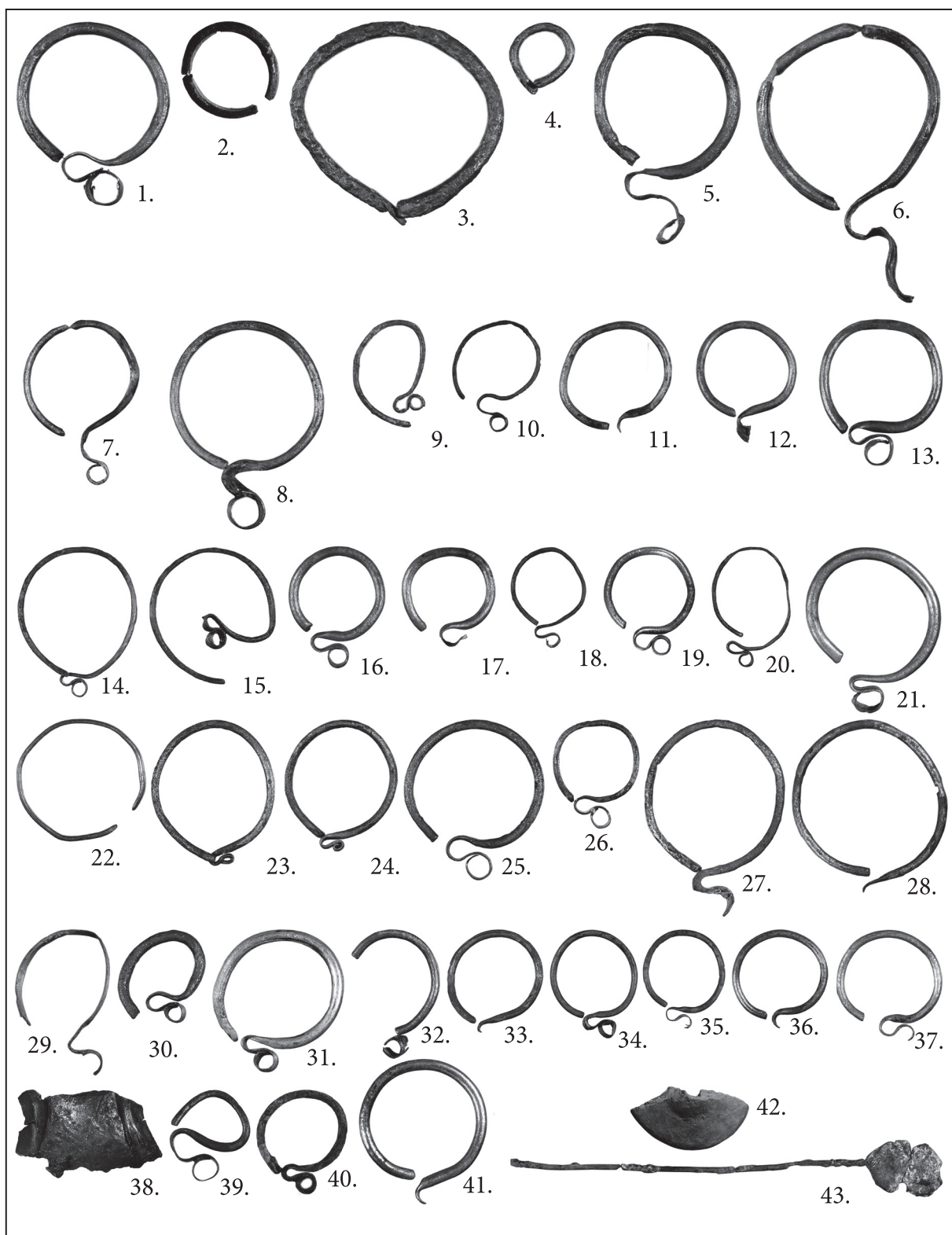


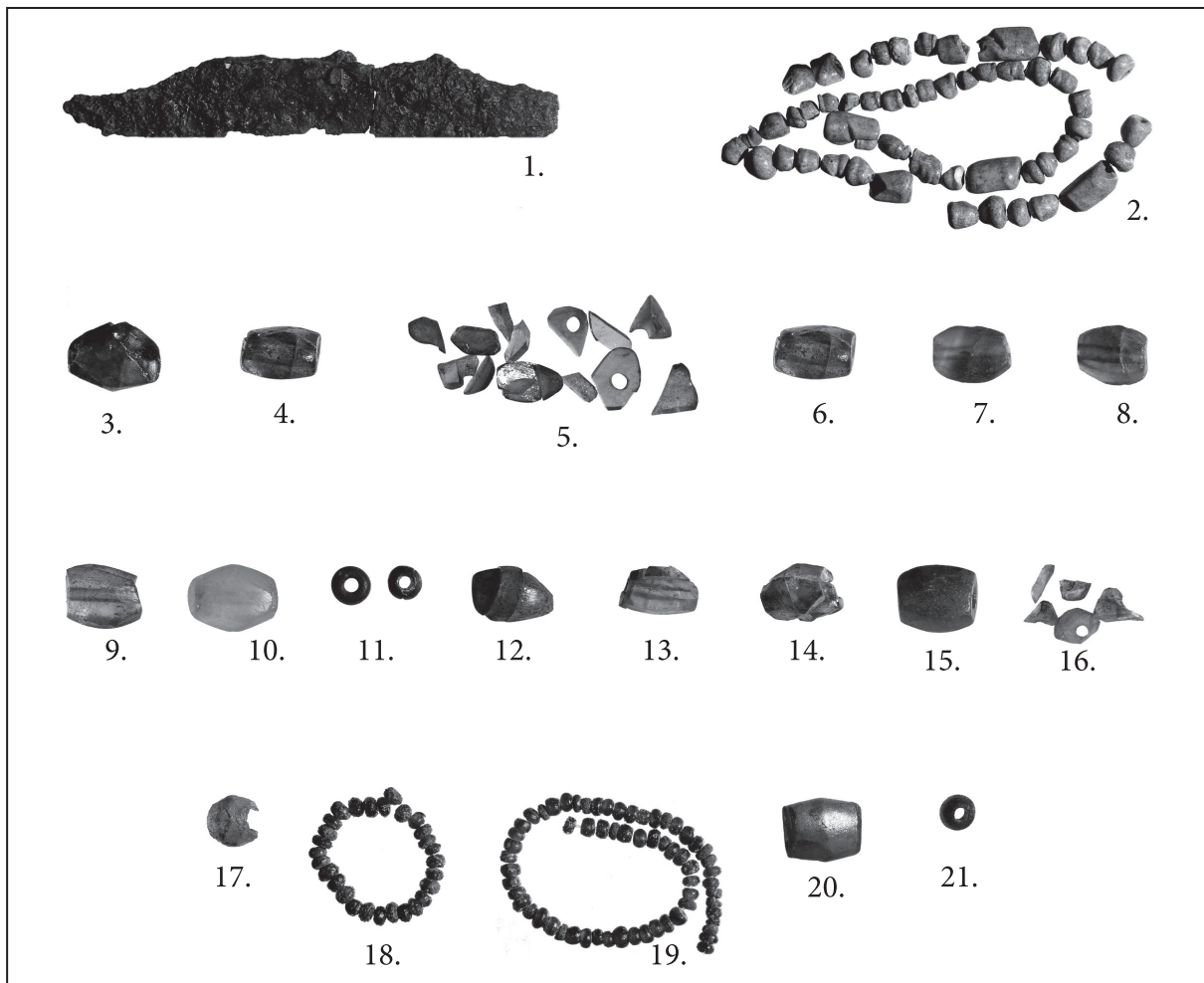
3. kép: A templomtól D-re feltárt temetőrészlet



4. kép: A templom és a körülötte elhelyezkedő sírok

5. kép: Sírleletek: 1: 9. sír, 2: 8. sír, 3: 21. sír, 4-5: 28. sír, 6-7: 38. sír, 8: 40. sír, 9-10: 48. sír, 11: 58. sír, 12-13, 43: 66. sír, 14-15: 71. sír, 16: 78. sír, 17: 82. sír, 18-19: 83. sír, 20-22: 89. sír, 23-24: 96. sír, 25: 97. sír, 26: 98. sír, 27-29: 99. sír, 30: 110. sír, 31: 116. sír, 32-35: 121. sír, 36-37: 122. sír, 38: 143. sír, 39: 150. sír, 40: szórvány, 41: 159. sír, 43: 117. sír

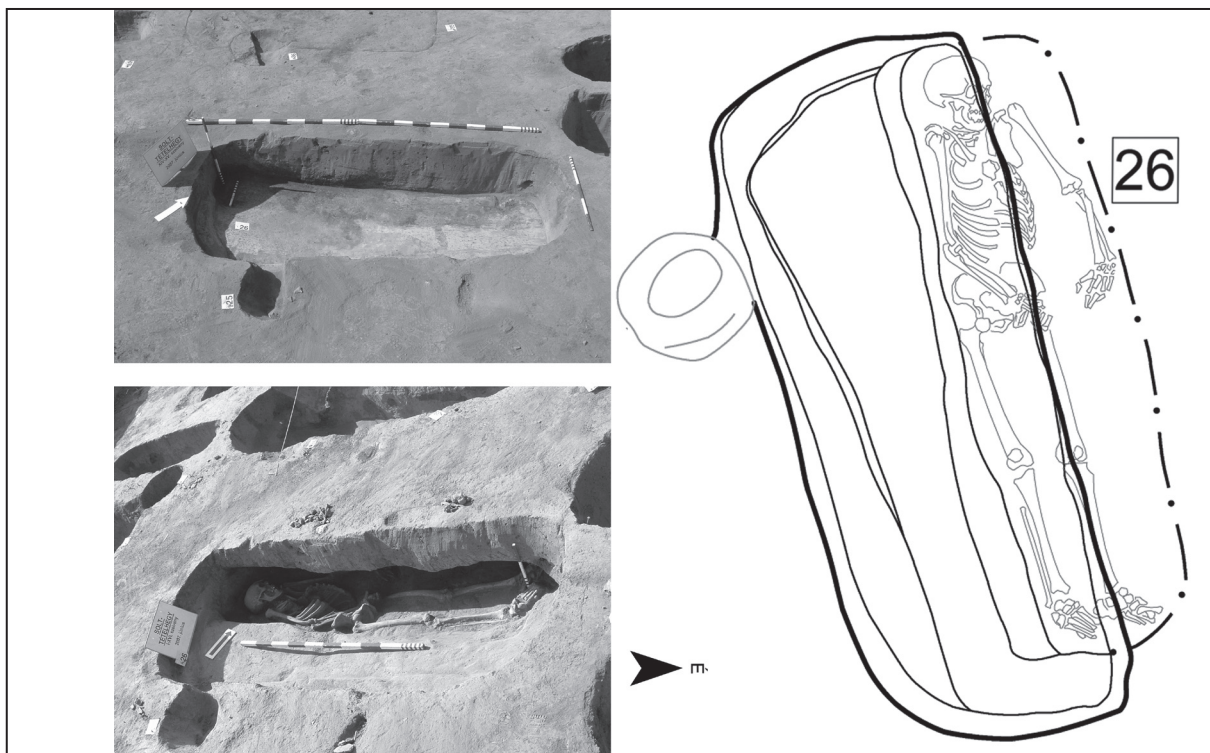




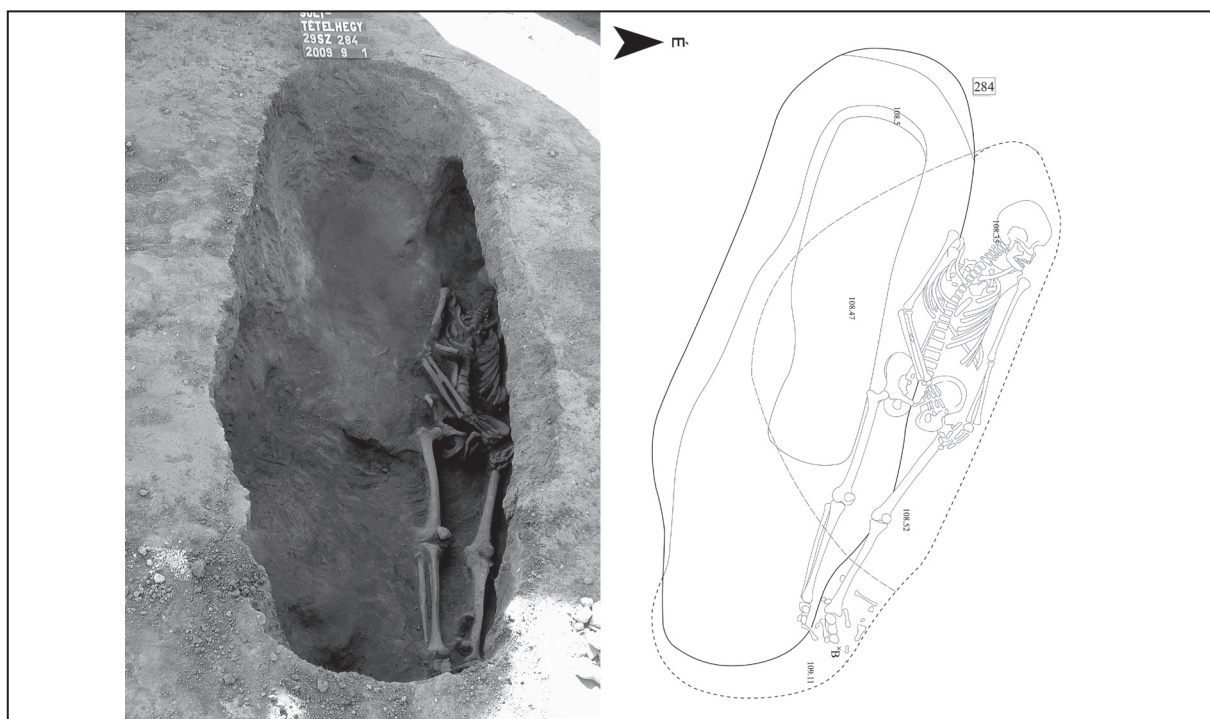
6. kép: Sírleletek: 1: 88. sír, 2: 96. sír, 3-11: 97. sír, 12-21: 117. sír



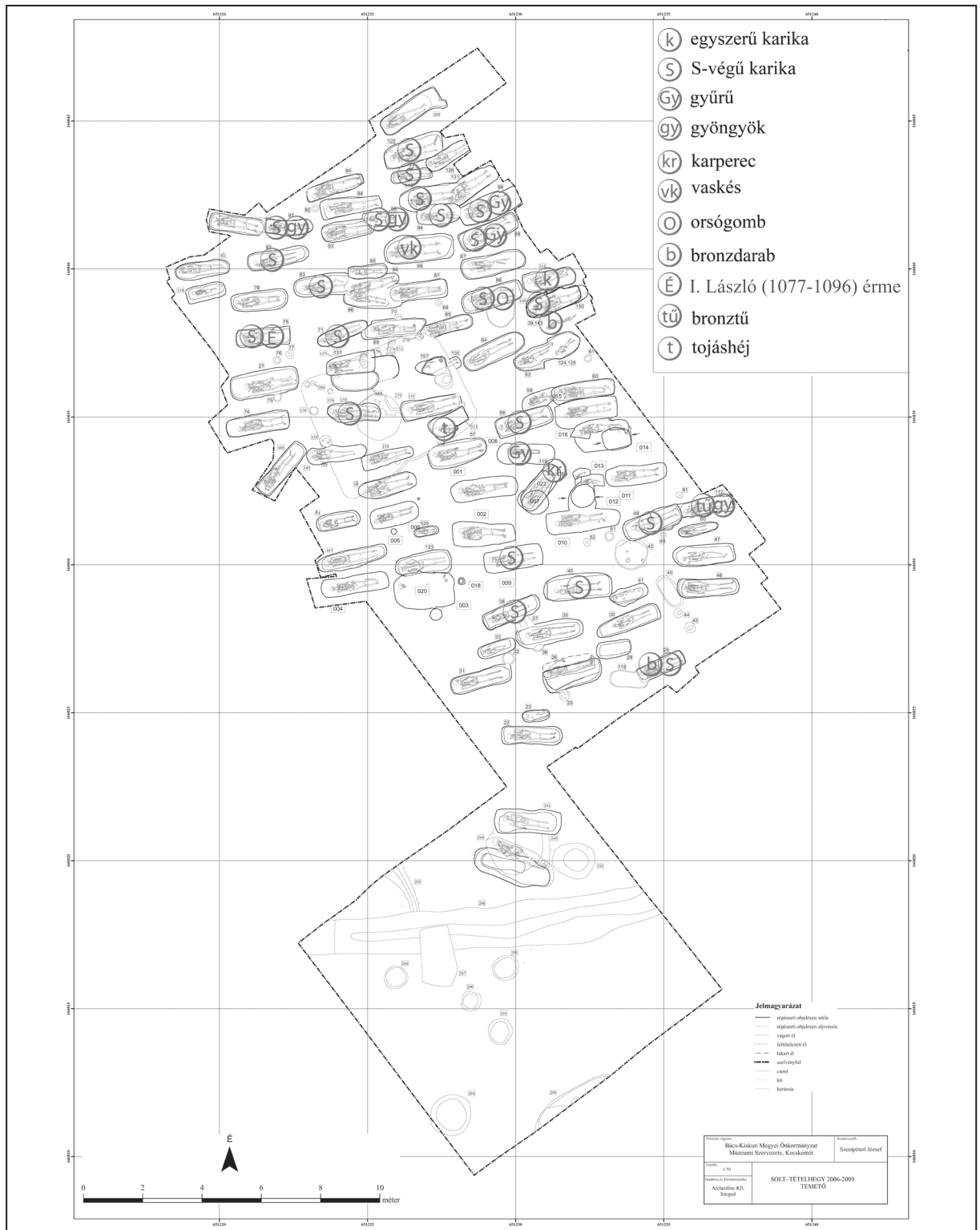
7. kép: A 78. sírból előkerült I. László (1077–1096) érme



8. kép: 26. padmalyos sír



9. kép: 284. padmalyos sír



10. kép: Tárgytípusok elterjedése a Solt–Tételhegy, templomdombi temetőben