

E szám tanulmányainak szerzői

KLINGHAMMER ISTVÁN – prof. emeritus, ELTE | **HRUBOS ILDIKÓ** – prof. emerita, BCE | **BALÁZS ERVIN** – kutató professzor, MTA ATK | **BARAKONYI KÁROLY** – prof. emeritus, PTE | **KOSZTYÁN ZSOLT TIBOR** – egyetemi docens, PE | **TELCS ANDRÁS** – egyetemi tanár, PE, BME | **TÖRÖK ÁDÁM** – akadémikus, egyetemi tanár, PE, BME, MTA-PE REGIONÁLIS INNOVÁCIÓS ÉS FEJLŐDÉSTANI HÁLÓZATI KUTATÓCSOPORT | **CHIKÁN ATTILA** – akadémikus, egyetemi tanár, BCE | **NAGY ANDREA MAGDA** – tudományos segédmunkatárs, MTA-PE REGIONÁLIS INNOVÁCIÓS ÉS FEJLŐDÉSTANI HÁLÓZATI KUTATÓCSOPORT | **FÁBRI GYÖRGY** – egyetemi docens, ELTE | **CSUKA GYÖNGYI** – egyetemi adjunktus, PE | **BANÁSZ ZSUZSANNA** – tudományos segédmunkatárs, MTA-PE REGIONÁLIS INNOVÁCIÓS ÉS FEJLŐDÉSTANI HÁLÓZATI KUTATÓCSOPORT | **GALÁNTAI LÁSZLÓ** – PhD hallgató, PTE | **NISTOR LAURA** – SAPIENTIA – ERDÉLYI MAGYAR TUDOMÁNYEGYETEM, KOLOZSVÁR, ROMÁNIA | **SÓLYOM ANDREA** – SAPIENTIA – ERDÉLYI MAGYAR TUDOMÁNYEGYETEM, KOLOZSVÁR, ROMÁNIA | **KERESZTES ÉVA RÉKA** – tanársegéd, BGF | **BALOGH ERZSÉBET** – PhD hallgató, DE | **DOBOS ÁGOTA** – igazgató, BCE IOK | **HORVÁTH LÁSZLÓ** – PhD-hallgató, ELTE PPK | **RIGÓ-DITZENDY ORSOLYA** – PhD-hallgató, BCE | **SZOLÁR ÉVA** – PhD, DE

(a tartalommutató folytatása)

632 | VALÓSÁG

Interjú Kontler Lászlóval, a Közép-európai Egyetem (CEU) társadalomtudományokért, bölcsészettudományokért és magyar ügyekért felelős rektorhelyettesével
Interjú Droppa Judit textilművész, egyetemi tanárral

643 | KUTATÁS KÖZBEN

A tőke örök-sége - reflexiók Pierre Bourdieu tőkeelméletére - (GALÁNTAI LÁSZLÓ)
Erdélyi magyar középiskolások környezettudatossága. Előzetes, kvalitatív adatok (NISTOR LAURA, SÓLYOM ANDREA)
A gazdaságinformatikus képzés magyarországi versenyképessége (KERESZTES ÉVA RÉKA)
Felsőoktatási szociális képzések a képzési és kimeneti követelmények tükrében (BALOGH ERZSÉBET)

676 | SZEMLE

Egyete mi rangsorok bűvölet ében és szorításában (DOBOS ÁGOTA)
„Öt perces esszé” a felsőoktatás nemzetköziesedéséről (HORVÁTH LÁSZLÓ)
Primus inter pares – világszínvonalú egyetemek a tudásalapú társadalomban (RIGÓ-DITZENDY ORSOLYA)
A rangsor-sokk és a kutatóegyetemek (SZOLÁR ÉVA)

689 | ÖSSZEFOGLALÓ / ABSTRACT

Lehetőségek és döntések – a felsőoktatási intézményválasztási szempontok változása

Tanulmányunkban azt vizsgáljuk, hogy mely tényezők befolyásolják a felsőoktatási intézménybe jelentkezők döntését, és ezek között a tényezők között kialakítható-e valamilyen sorrend. Elemzésünk empirikus alapját olyan felmérésorozat jelenti, amelyet kérdőíves módszerrel 2009 óta végzünk egy hazai egyetem nyílt napjaira látogató hallgatójelöltek körében. Az adatfelvétel célja az adott felsőoktatási intézménybe jelentkező diákok jellemzőinek, motivációinak megismerése volt. Ennek egy szeletén végzett elemzések eredményeit foglaljuk most össze, amely a diákok intézményválasztási attitűdjeinek megismerését szolgálja.

Először áttekintjük az intézményválasztási folyamatot leíró modelleket, majd ismertetjük a nemzetközi és hazai szakirodalom alapján meghatározható intézményválasztási szempontokat. Bemutatjuk felmérésorozatunk eredményeit, kitérünk a döntést meghatározó legfontosabb indikátorok jellemzésére, végül további kutatási irányokat jelölünk ki.

Az intézményválasztási folyamatot leíró modellek¹

Az intézményválasztási folyamatot leíró modellek a nemzetközi szakirodalomban az 1980-as években jelentek meg (*Chapman, 1981.; Jackson, 1982.; Litten, 1982*). A modelleket a következő csoportokba sorolhatjuk: közgazdasági modellek, szociológiai modellek, vegyes modellek (*Aydm, 2013*).

A közgazdasági modellek közös jellemzője, hogy figyelembe veszik: a diák döntése meghozatalakor saját hasznosságának maximalizálására, kockázatának csökkentésére törekszik. Csak akkor kötelezi el magát egy felsőoktatási intézmény mellett, ha a választásával nyert haszna nagyobb, mint amihez akkor jutna, ha másik felsőoktatási intézményt választana, vagy ha úgy döntene, hogy nem tanul tovább (*Hossler, Braxton és Coopersmith, 1985*).

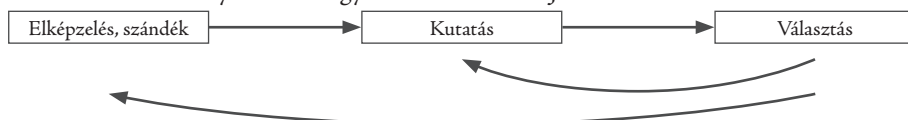
¹ A szerző megemlíti még a marketing modelleket, ezek ismertetésétől itt eltekintünk. A modellek jellemzően azt vizsgálják, hogy a felsőoktatási intézmények különböző marketing eszközök segítségével hogyan tudják a diákok választását befolyásolni.

Az ide sorolható modellek gyenge pontja, hogy feltételezik, a diákok mindig racionálisan döntenek, illetve minden információ a rendelkezésükre áll. A valóságban a döntés meghozatalakor a tanuló nem rendelkezik mindenre kiterjedő ismeretekkel, továbbá a döntést befolyásoló tényezők is folyamatosan változnak (például új szakok jönnek létre, megváltozik a finanszírozási rendszer).

A szociológiai modellekben, vagy más néven státusz-, végzettség- és társadalmi modellekben a hangsúly a különböző társadalmi, illetve egyéni tényezőkön van. E modellek közé sorolhatjuk például Jackson 1982-es modelljét, amelyben három szakaszból álló megközelítést alkalmaz. Az első szakasz a „preferencia”, amikor legerősebben érvényesül a társadalmi hatás. Milyen a családi-, a társadalmi háttér, milyen végzettségű a diák, illetve szeretne-e továbbtanulni? A második szakasz a szelekció, válogatás, amikor figyelembe veszi a rendelkezésére álló erőforrásokat, s végül az értékelés, amikor eldönti, hogy melyik oktatási intézményt választja. Nemzetközi és hazai felmérések alapján elmondható, hogy a szülők társadalmi státusza döntően befolyásolja a gyermek társadalmi helyzetét. Az iskolázottabb szülők gyermekei nagyobb eséllyel tanulnak tovább a szakközépiskola elvégzése után is, mint a kevésbé iskolázott szülők gyermekei (Lannert, 1998). Az e csoportba tartozó modellek figyelembe veszik a családi, társadalmi-gazdasági háttérrel is, más modellek pedig elutasítják, hogy a diák vagy családja mindig racionálisan választ. E modellek gyengesége, hogy szinte kizárólag a döntés társadalmi-szociológiai aspektusaira fókuszálnak.

A harmadik csoport a vegyes modelleké, amelyek a közgazdasági és szociológiai modelleket ötvözik. E modellekben már egyszerre veszik figyelembe, hogy a diák racionális döntést hoz, és választását társadalmi szempontok is befolyásolják. Ide sorolhatjuk például Hossler és Gallagher 1987-es háromlépcsős modelljét (Hossler és Gallagher, 1987). Az első lépés a szándék, amikor a diák eldönti, hogy szeretne-e továbbtanulni, vagy úgy dönt, hogy inkább munkába áll. A második lépés a keresés, amikor összegyűjti az oktatási intézményekről elérhető legtöbb információt. A harmadik lépés pedig a választás, amikor kiválasztja, hogy hol szeretné folytatni tanulmányait. A modell kiegészíthető visszafelé mutató nyilakkal is (1. ábra), amelyek azt jelzik, hogy ha a diák sikertelenül felvételizik a felsőoktatási intézménybe, akkor érdemes újragondolnia, hogy valóban ez volt-e a megfelelő választás (magához illő felsőoktatási intézményt, szakot választott-e, érdemes-e belekezdenie a diploma megszerzésébe). Vagy esetleg a felvételi rendszer szigorodása miatt nem sikerült egy egyetemre vagy főiskolára sem bekerülnie (ha a felvételi rendszer időközbeni változása vezetett a sikertelen felvételihez, akkor az új szabályokhoz igazodva érdemes újból próbálkozni).

1. ábra Az intézményválasztás egyszerűsített modellje



A továbbtanulási döntés meghozatala előtt – elsősorban angolszász országokban – elterjedt, hogy a diák egy kis időt (pár hónapot, vagy egy évet) utazással, önkéntes munkával vagy nyelvtanulással tölt (gap year). A hosszabb szünet elkötelezheti egy szakma, pálya mellett, de el is térítheti a diákot attól. Előfordulhat az is, hogy a már beiratkozott hallgató dönt úgy, hogy másik intézményt, szakot vagy képzési formát választ. Ilyenkor a munkával vagy

utazással töltött passzív félév, vagy egy külföldi felsőoktatási intézményben eltöltött félév lehetőséget nyújt egy újabb választás átgondolására.

Intézményválasztási szempontok

Az intézményválasztási szempontokat többféleképpen csoportosíthatjuk. Két fő kategória képezhető (*Espinosa és mtsai*, 2014): hallgatói tényezők, illetve intézményi tényezők. A hallgatói tényezők közé sorolható a diák társadalmi, gazdasági státusza, a szülők képzettsége, a diák elképzelése a felsőoktatás költségeiről és a különböző pénzügyi támogatásokról (például ösztöndíjakról), arról, hogy milyen karriert szeretne, illetve a szülők, barátok, tanárok, pályaválasztási tanácsadók javaslatai. A másik csoportba, az intézményi tényezők közé sorolható az egyetem vagy főiskola elhelyezkedése, mérete, típusa (három-, négy- vagy öt éves képzést nyújt, állami vagy magánintézmény), hírneve, a felsőoktatási rangsorban elfoglalt helyezése, az oktatás minősége és mindaz az információ, amely online vagy nyomtatott útmutatókból beszerezhető.

Hachmeister (2007) kutatásai alapján a legfontosabb intézményválasztási szempontok sorba is rendezhetők. Németországi felmérés alapján a legfontosabb intézményválasztási szempont, hogy olyan tanuljon a diák, amit szeretne. Ezt követi a felszereltség, az egyetemi légkör, a belépő hallgatóknak nyújtandó szolgáltatások, a tandíj összege, a tanácsadás minősége, kedvező megélhetési költségek, egyetemi hírnév, a képzések sokszínűsége, illetve az egyéb szolgáltatások minősége, mint amilyen a kollégium, kávézó vagy a sportolási lehetőségek. A lista végén található szempontok, mint a férfiak és a nők közötti egyenlőség megléte, a szabadidős tevékenységek, az otthon közelsége, az egyetem mérete, megbízhatósága és végül a szülők/rokonok/barátok közelsége-távolsága.

Ugyancsak a legfontosabb szempontok közé sorolta az egyetem fizikai állapotát (infrastruktúra – könyvtár, számítógép és internet, menza, sportszarnok, kollégium stb.) *Polat* a Törökországban, 2011-ben végzett felmérése alapján (*Polat*, 2012). A tényezők között új elemként szerepel az egyetemről szóló pletykák és történetek, a posztgraduális képzés lehetősége, illetve az, hogy az egyetem szakosodott-e valamely tudományágra (például orvosi egyetem, vagy közgazdaságtudományi egyetem).

Kiseb elemzésű mintát bemutató (*Czeglédi*, 2009), vagy egy adott képzési formát vizsgáló tanulmányok (*Tözsér*, 2013) Magyarországon is születtek. Az intézmények gyakran saját kérdőívek segítségével próbálják beazonosítani a hozzájuk jelentkezők jellemzőit. A magyarországi kutatások közül *Járainé és szerzőtársai* (1999) a következő motívumokat azonosították: magas szintű képzés, máshová nem vennék/vették fel, hivatástudat, munkavállalás, szülői óhaj, ismerősök ajánlása, világnézeti megfontolások, és egyéb, máshová nem besorolható tényezők. A legfontosabb intézményi szempontok pedig az oktatás színvonala, a követelmények, a tanár-diák kapcsolat, az infrastrukturális háttér, illetve a szervezethez.

A vizsgálat fő kérdései és módszerei

Vizsgálatunk célja annak feltárása volt, hogy a továbbtanulási döntés meghozatala után milyen szempontok alapján választja ki a hallgatójelölt a felsőoktatási intézményt. A fentiekben bemutatott egyes modellekre alapozott saját kérdőívünkben a felsőoktatási intézmény kiválasztását befolyásoló szociológiai és gazdasági aspektusok is találhatóak. Nem kértük

ugyan a kérdőívet kitöltőktől a saját családjuk társadalmi státuszának beazonosítását, viszont érdeklődtünk, hogy a továbbtanulás helyének meghatározásában mennyire játszik fontos szerepet a családtagok és ismerősök véleménye. A döntés gazdasági jellegére utaló adathoz például azon kérdésre adott válaszokon keresztül tudtunk jutni, hogy mennyire fontos számukra a képzés vagy a megélhetés költsége.

Vizsgálatunk során támaszkodtunk a magyarországi vizsgálatok tanulságaira, adatfelvételünk sajátosságaira, és végül az alább felsorolt szempontokat vettük figyelembe:

- minőségi oktatás,
- a képzés költsége,
- kollégiumi ellátás,
- továbbtanulási lehetőségek (mesterképzés, PhD képzés),
- a felsőoktatási intézmény közelsége/távolsága, elhelyezkedése,
- korábbi évek ponthatárainak alakulása,
- használható tudás,
- az intézmény felsőoktatási rangsorban elfoglalt helye,
- külföldi tanulási lehetőségek,
- rokonok, családtagok ajánlása,
- ismerősök, barátok ajánlása,
- későbbi kapcsolatok, barátok,
- szórakozási, kikapcsolódási lehetőségek,
- diákmunka-lehetőségek,
- végzés utáni elhelyezkedés esélye.

Arra kértük a nyílt napra látogatókat, hogy olvassák el a fenti 15 tényezőre irányuló kérdésünket, és ötfokozatú skálán értékeljék, hogy mennyire fontos szerepet töltenek be intézményválasztásuk során.²

A vizgálatosorozatra 2009 novembere és 2014 januárja között került sor.³ A vizsgált időszak alatt több mint 1700 kérdőívet töltöttek ki a felsőoktatási intézmény nyílt napjára látogató hallgatójelöltek. A hibásan vagy hiányosan kitöltött kérdőívek kizárása után 1484 kérdőívet értékeltünk.⁴ (A 2009/2010. tanévben 258, 2010/2011-ben 139, 2011/2012-ben 629, 2012/2013-ban 185, 2013/2014-ben pedig 273 darab értékelhető kérdőívet vetünk figyelembe.) A legtöbb kérdőív felvételére 2011 őszén, illetve 2012 januárjában került sor. Ennek a kiugró elemszámnak az egyik magyarázata lehet, hogy ebben az évben a jelentkezési lapok beadása előtt is bizonytalan volt, hogyan alakulnak a felvételi keretszámok, mikor és milyen feltételek mellett vezetik be a hallgatói szerződéseket stb., így a diákok feltehetően minden lehetőséget megragadtak, hogy információhoz jussanak a választott intézmény(ek)ről, szakokról.

Az adatfelvételek során a nyílt napra látogatók átlagosan 16 százaléka vállalkozott a kérdőív kitöltésére, zömében alapszakra jelentkező, érettségi előtt álló diákok, akik tipikusan a régió nagyobb városaiból érkeztek. (A kitöltők átlagéletkora 18,75 év volt.) Hangsúlyoznunk kell, hogy statisztikai értelemben felmérésünk nem reprezentatív, hanem kísérleti

² Az 1. melléklet tartalmazza ennek a 15 kérdésnek a leíró statisztikáját (a minta elemszámát, a minta válasza-
inak átlagát és szórását). Az ötfokozatú skálán az 1-est jelölte be a diák, ha döntésében egyáltalán nem játszik
szerepet az adott tényező, illetve az 5-öst, ha döntően befolyásolja a választását.

³ Részeredményekről: *Csuka és Szívós* (2010), *Csuka és Szívós* (2011).

⁴ A nyílt napokon résztvevők között voltak mesterképzésre jelentkező, idősebb hallgatók is, ők azonban jelen
elemzésünkben nem szerepelnek.

jellegű. Az eredmények egyfelől tanulságosak lehetnek további, szélesebb körre kiterjedő kutatások megalapozásánál, másfelől adaléku­l szolgálhatnak az intézményi stratégia kialakításához az adott konkrét környezetben.

Az eredményekről

A 2009 és 2014 közötti adatfelvételek alapján készített színtérképek bemutatják az egyes tanévekben megjelenő hallgatói véleményeket, illetve a vizsgálsorozat lehetőségét ad arra is, hogy az intézményválasztási szempontok változásának tendenciájára következtessünk. A 2. és a 3. ábra az első és az utolsó vizsgálati év eredményeit tartalmazza. Az első vizsgálati évben összesen 258 fő válaszait dolgoztuk fel, míg az utolsó időszakban 273-ét.⁵

2. ábra Intézményválasztási szempontok (2009/2010)

Szempontok	1	2	3	4	5
Használható tudás					
Végzés utáni elhelyezkedés esélye					
Továbbtanulási lehetőségek (mesterképzés, PhD)					
Képzés költsége					
Későbbi kapcsolatok, barátok					
Ismerősök, barátok ajánlása					
Az intézmény felsőoktatási rangsorban elfoglalt helye					
Rokonok, családtagok ajánlása					
Korábbi évek ponthatárainak alakulása					
Kollégiumi ellátás					
Minőségi oktatás					
A felsőoktatási intézmény elhelyezkedése					
Diákmunka-lehetőségek a városban					
Szórakozási, kikapcsolódási lehetőségek					
Külföldi tanulási lehetőségek					

1: egyáltalán nem fontos, 5: ez alapján döntök. A térképen sötétebb szín jelöli, minél többen választották az adott szempontot.

Forrás Saját szerkesztés.

⁵ A 2-4. számú melléklet bemutatja a közbeeső évek (2010/2011., 2011/2012., illetve 2012/2013.) színtérképeit.

3. ábra Intézményválasztási szempontok (2013/2014)

Szempontok	1	2	3	4	5
Minőségi oktatás					
Használható tudás					
Végzés utáni elhelyezkedés esélye					
Képzés költsége					
Továbbtanulási lehetőségek (mesterképzés, PhD)					
Későbbi kapcsolatok, barátok					
Szórakozási, kikapcsolódási lehetőségek					
Diák munka-lehetőségek a városban					
Az intézmény felsőoktatási rangsorban elfoglalt helye					
Ismerősök, barátok ajánlása					
Kollégiumi ellátás					
Rokonok, családtagok ajánlása					
A felsőoktatási intézmény elhelyezkedése					
Korábbi évek ponthatárainak alakulása					
Külföldi tanulási lehetőségek					

1: egyáltalán nem fontos, 5: ez alapján döntök. A térképen sötétebb szín jelöli, minél többen választották az adott szempontot.

Forrás Saját szerkesztés.

A szintértékek többféle elemzésre adnak lehetőséget. Jelen keretekben az időbeli változásokra, azon belül a válaszadók által legfontosabb szempontokra térünk ki. A két térképet összehasonlítva szembetűnő, hogy néhány év alatt megnőtt a minőségi oktatás említése, a használható tudás és a végzés utáni elhelyezkedés esélye pedig stabilan a legmagasabb értékelést kapja. Ez felhívja a figyelmet arra, hogy szükség lenne e témák percepciójának alaposabb megismerésére a középiskolás fiatalok körében. A vizsgált indikátorok között éppen ezek a legnehezebben feltárható tényezők (*Espinosa és mtsai., 2014*).

A felsőoktatásban a minőség következő dimenziói azonosíthatók: tudományos minőség (például az oktatás és a kutatás minősége), adminisztratív minőség (folyamatok, rendszerek, eljárások és az információáramlás minősége), illetve a kapcsolat minősége (például a külvilággal való kapcsolat) (*Ruben, 1995*). A minőség mérésére lehetséges mutatószám például, hogy hányan kapják meg a diplomájukat, esetleg a hallgató/kar arány, vagy az, hogy a végzetek közül hányan és hol tudnak elhelyezkedni (*Long 2004, Monks, Ehrenberg, 1999, DeAngelo és mtsai., 2011, Siklós, 2006*).

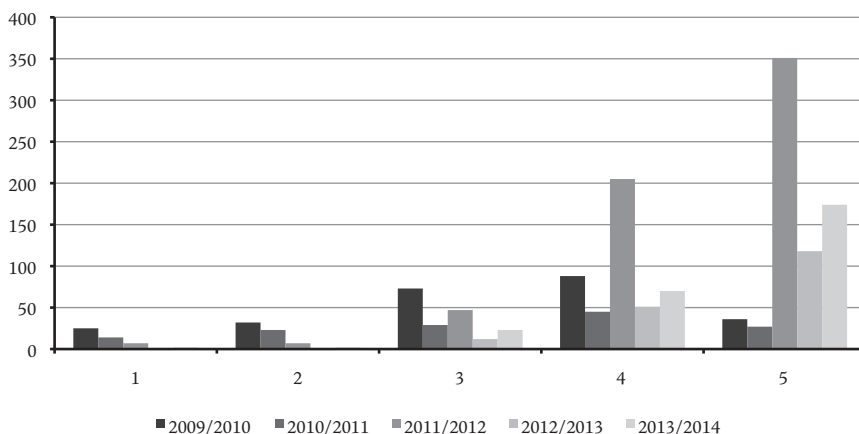
A minőségi oktatás egyszerre jelenti a hatékonyságot, eredményességet és méltányosságot is (*Lannert, 2004*). A hatékonysági kritérium mérhető például az egy oktatóra jutó hallgatók számával, vagy az egy hallgatóra jutó kiadások nagyságával is. Feltételezhető, hogy minél kisebb az első és minél nagyobb a második arányszám, annál hatékonyabb lehet az oktatás. Ezt azonban nagyban befolyásolja az oktató „minősége”, az, hogy mennyire tudja a tananyagot átadni a hallgatóknak. Az egyetemi oktatónak gyakran egyszerre kell kiváló kutatónak, tanárnak és adminisztrátornak is lennie. A felsőoktatásban az eredményességet nem a diák, hanem az oktató szempontjából értelmezhetjük. Míg az alap- és középfokú oktatásban a folyamatos kompetencia-felmérések világos képet nyújtanak az eredményes-

ségről, addig a felsőoktatásban más mutatószámokat kell figyelembe venni (például a fent említett végzési, elhelyezkedési arányszámokat).

Ráadásul a „minőség” mást jelenthet a potenciális hallgatók, az egyetemen oktatók és az állam szemszögéből. Keveset tudunk arról, hogy a leendő hallgatók pontosan mit értenek minőségi oktatáson.

A 4. ábrán látható a jelentkezők minőségi oktatásra vonatkozó elvárásának időbeli emelkedése.

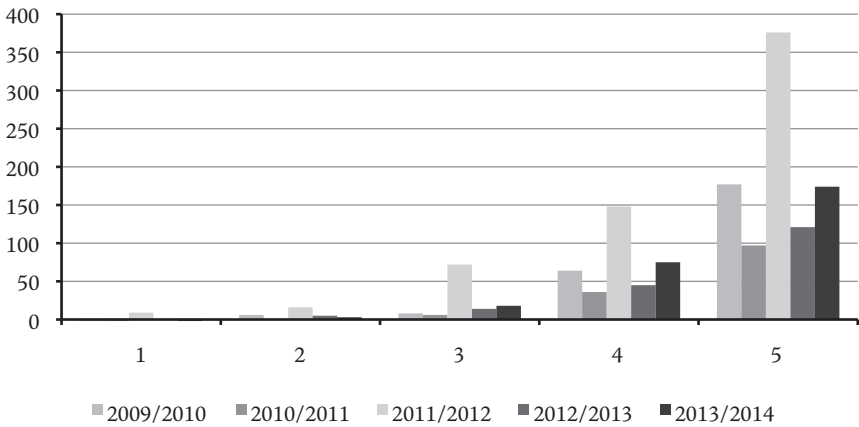
4. ábra Mennyire fontos a minőségi oktatás a döntés meghozatalakor? (válaszok száma; 1: egyáltalán nem fontos, 5: ez alapján döntök)



Forrás Saját szerkesztés.

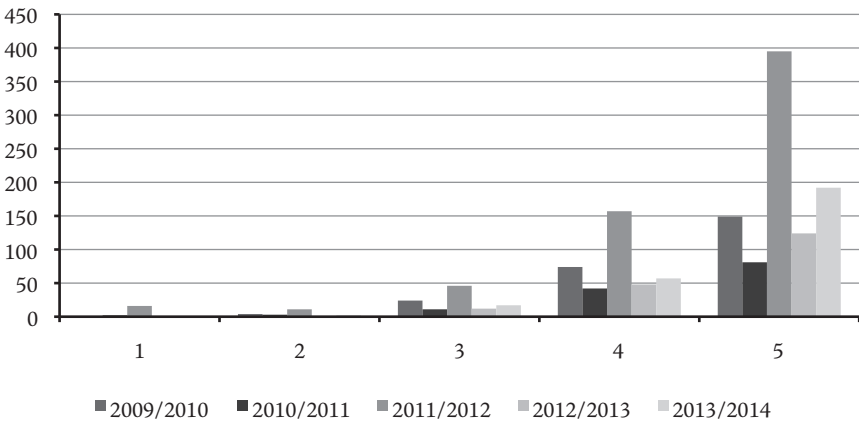
A másik kiemelten fontos szempont a végzés utáni elhelyezkedés esélye, és az ezzel kapcsolatban lévő, de önálló életet is élő szempont a használható tudás. Az egyetem elvégzése után a hallgatójelölt mindenekelőtt piacképes diplomát szeretne szerezni. A nemzetközi szakirodalomban megjelent kutatások is alátámasztják, hogy a végzettek egyre inkább figyelembe veszik, hogy a végzés után milyen esélyekkel jelennek meg a munkaerőpiacon (HERI, /Higher Education Research Institute/ 2007). A sikeres elhelyezkedéshez azonban nem mindig elegendő az egyetemen/főiskolán megszerzett diploma. A nyelvismeret, a szakmai gyakorlat vagy az egyéni képességek (például kommunikációs képesség, kreativitás) mind olyan tényezők, amelyek befolyásolhatják a végzés utáni elhelyezkedés esélyét.

5. ábra Mennyire fontos a végzés utáni elhelyezkedés esélye az intézményválasztáskor? (válaszok száma; 1: egyáltalán nem fontos, 5: ez alapján döntök)



Forrás Saját szerkesztés.

6. ábra Mennyire fontos a felsőoktatási tanulmányok során megszerzett, későbbiekben használható tudás az intézményválasztáskor? (válaszok száma; 1: egyáltalán nem fontos, 5: ez alapján döntök)



Forrás Saját szerkesztés.

Kérdés természetesen, hogy egy középiskolás honnan tudja, hogy mennyire hasznos az adott egyetemen megszerezhető tudás, illetve, hogy az ott végzettek milyen hamar és milyen munkahelyeken tudnak elhelyezkedni? Az egyetem kommunikációja határozza ezt meg, vagy az ismerőseik véleménye alapján jutnak erre a következtetésre?

Hasonló eredményekre jutott Tőzsér is (Tőzsér, 2013), aki kisebb elemszámú mintán, nem nappali tagozatos hallgatók körében készített felmérést. Kutatásai során négy intézményválasztási faktort azonosított: elismertség (képzés színvonala, elhelyezkedési lehetőségek, munkaadók is elismerik az intézményt), ajánlás (család, barátok, ismerősök, korábbi

hallgatók kedvező véleménye), közelség (egyrészt földrajzi, másrészt személyes közelség, kötődés) és imázs (intézmény marketingtevékenysége, illetve az egyetemi életforma vonzása). Elemzése alapján a három legfontosabb intézményválasztási szempont: létezik olyan köz, ami érdekli a hallgatót, az egyetem/főiskola közel van a lakhelyhez, illetve jól megközelíthető, és a harmadik szempont, hogy magas színvonalú az oktatás minősége.

Az intézményválasztási szempontok közül az egyetem elhelyezkedése mint befolyásoló tényező szinte mindegyik hazai, illetve nemzetközi kutatásban felbukkan, igaz, elemzéseink során annak döntés-befolyásoló hatása nem változott. *Kasza* (2011) területi szempontú elemzése is bizonyította, hogy a jelentkezők első helyen szívesebben jelölnek meg olyan felsőoktatási intézményt, amely lakhelyükhöz közelebb esik, mint egy távolabbit. Kivétel lehet, ha első helyen olyan képzést jelöl meg a diák, amely az adott régióban nem található. Az eredményeket torzíthatja az is, hogy egyes felsőoktatási intézmények székhelyüktől messzebb is nyújtanak képzéseket (kihelyezett képzések, más városokban található karok). A távolsággal kapcsolatban *Forray és Híves* (2008) kimutatták, hogy a távolabbi képzés nemcsak nagyobb anyagi ráfordítást kíván, hanem több lehetőséget biztosít a karrierépítés során, azaz a földrajzi mobilitás társadalmi mobilitást is jelenthet.

Az indikátorok közötti kapcsolatok

Kísérletképpen az összes felmérés adatait összegezve, a teljes sorozat adatbázisán korrelációs számításokat végeztünk.⁶ (Ez a megoldás viszont nem veszi figyelembe a valamilyen mértékben biztosan érvényesülő időbeli változásokat.)

Az intézményválasztási szempontok között a következő összefüggéseket tártuk fel. Az, akinek fontosabb az ismerősök, barátok ajánlása, annak a rokonok, családtagok ajánlása is fontosabb. Ez az egyik tényező, amelyet a felsőoktatási rangsorok nem szoktak mérni, az intézményválasztásnál mégis döntő szerephez jutnak. A családban ugyanis az anyagi megfontolások mellett érzelmi motivációk is szerepet játszanak a döntés kialakítása során. Második megállapításunk, hogy akinek fontosabb a minőségi oktatás, azok a használható tudást is többre értékelik. A két fogalom nem egymás szinonimája. A minőségi oktatás egyre nagyobb szerephez jut, de ez nem jelenti feltétlenül azt, hogy az oktatással kapott tudás a későbbiekben használható, a gyakorlatban alkalmazható lesz. Emellett közepesen erős kapcsolatot mutattunk ki a képzés költsége és a megélhetési költségek között. A család gyakran minden árat hajlandó megfizetni, hogy a gyermek továbbtanulhasson (*Sági*, 2009). Közepesen erős kapcsolat mutatható ki a felsőoktatási intézmény hazai rangsorban elfoglalt helyezése és az intézmény hírneve között. A hallgató szintjén értelmezett hírnév szubjektív, nyilván sokféle, akár esetleges forrásokból származik, amelyben nagy szerepe lehet a médiának. A döntésnél viszont nem elhanyagolható szerepet játszik. Figyelemre méltó viszont a felsőoktatási rangsorok hatása.

A felsőoktatási rangsorok szerepe

A felsőoktatási rangsorok és az intézményválasztási szempontok közötti összefüggésről az egyik legátfogóbb tanulmány 1998-ban született (*McDonough és mtsai.*, 1998). A kutatás megállapította, hogy azok az ázsiai, amerikai hallgatók, akiknek a szülei is egyetemen/fő-

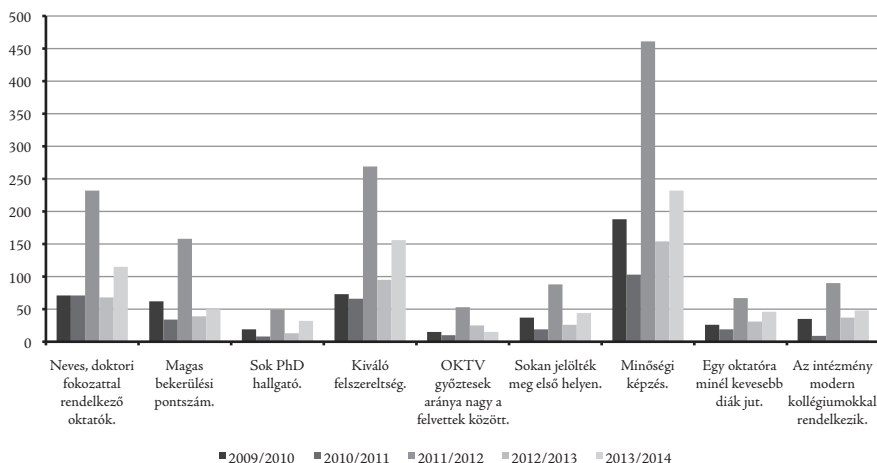
⁶ A részletes táblázat az 5. mellékletben található.

iskolán tanultak vagy magasabb jövedelmű családokból származtak, sokkal komolyabban vették a rangsorokat. Az elemzést később, 2013-ban a HERI megismételte, és kiderült, hogy az eltelt időszakban a rangsorok jelentősége tovább nőtt. Ugyanakkor nőtt a szakadék az alacsony és a magas jövedelmű családok gyermekeinek attitűdje között. A gazdagabb családból származó diákok sokkal inkább figyelembe vették a rangsorokat, mint amit az 1995-ös felmérés mutatott (Espinosa és mtsai., 2014).

Horstschräer, J. (2012) a diákok képessége és a felsőoktatási rangsorok figyelembevétele közötti összefüggéseket vizsgálta. Igaz-e, hogy a jobb képességű diákokat⁷ jobban befolyásolják a felsőoktatási rangsorok? A szerző a két tényező között pozitív összefüggést tárt fel, s amellet érvelt, hogy nem egy-, hanem többdimenziós rangsorokra van szükség. A felsőoktatási intézményekbe jelentkezők így kiválaszthatják, hogy melyik mutató a legfontosabb számukra, és nagyobb eséllyel jelentkezhetnek abba az intézménybe, amelyik közelebb áll hozzájuk.

Vizsgálatsorozatumk során a rangsorok ismertségére és szerepére is rákérdeztünk. A válaszadó hallgatójelöltek közel háromnegyede ismerte a magyarországi felsőoktatási rangsorokat, és azokat döntéseik során figyelembe is vették, bár meghatározó tényezővé nem váltak, és módszertanukat (a felhasznált indikátorokat) sem ismerték.⁸ Ennek ellenére a megkérdezettek azonosították, hogy melyek azok a tényezők, amelyek szerepet játszhatnak abban, hogy egy felsőoktatási intézmény jobb helyezést érjen el. A minőségi képzés, a neves, doktori fokozattal rendelkező oktatók, illetve a kiváló felszereltség évről évre előkelő helyen szerepeltek.

7. ábra Mitől lesz jobb helyezése a rangsorban egy felsőoktatási intézménynek? (válaszok száma az egyes tanévekben; egyszerre több válasz is megjelölhettek)



Forrás Saját szerkesztés.

A leendő hallgatók körében a legismertebb magyarországi rangsora a Felvi évenkénti rangsora, és feltételezhető, hogy a tendencia nem változik, hiszen a diákok jellemzően jelentkezési lapjaikat is ezen a felületen keresztül, elektronikusan adják be. (A Felvi rangsorát a HVG,

⁷ „Jobb képességű” diákoknak a németországi orvosképzésben részt vevő diákokat tekintette.

⁸ Az intézmények közötti preferenciasorrendekről bővebben: Telcs, Kosztyán és Török (2013).

majd a Heti Válasz rangsora követte.) A külföldi felsőoktatási rangsorok ismertségére is rákérdeztünk. Évről évre a válaszadók alig 2%-a jelezte, hogy ismer nemzetközi rangsorokat, és közöttük is alig volt olyan, aki azonosította azokat. Ez az eredmény nem meglepő, ha figyelembe vesszük, hogy felmérésünk elsősorban alapképzésre jelentkező hallgatók körében készült, akik elsőfokú tanulmányaik megkezdését magyarországi egyetemen vagy főiskolán képzelik el.

További kutatási irányok

A tanulmányban a több éve zajló kérdőíves felmérés eredményei alapján bemutattuk, hogy melyek azok a tényezők, amelyeket a felsőoktatási intézménybe jelentkező hallgatójelöltek figyelembe vesznek döntésük meghozatalakor. Kitértünk arra is, hogy az évek során hogyan tolódtak el a súlypontok az intézményválasztási szempontok között. Ezek közül az oktatás minősége, a végzés utáni elhelyezkedés esélye, illetve a tudás későbbi használhatósága évről évre meghatározó szerepet játszik a döntés meghozatala során. A kutatás több irányban is folytatható. Az egyik irány lehet, ha a kutatást más magyarországi felsőoktatási intézményekre is kiterjesztjük, így létrehozva egy olyan országos adatbázist, amelynek segítségével az intézményválasztási motivációk mélyebben megismerhetők, illetve a regionális, területi jellegzetességek is feltérképezhetők. Másrészt további kutatási irány lehet annak vizsgálata, hogy a felvételi feltételek változtatása mennyiben befolyásolja a hallgatójelöltek preferenciáit. Feltételezhető, hogy az oktatáspolitikai döntések akár hónapok alatt is megváltoztathatják a preferenciákat. De az is lehet, hogy az a diák, aki tudatosan, a középiskola évei alatt készült a felvételire, nem biztos, hogy döntését rövid időn belül megváltoztatja, bár számára kedvezőtlen döntés esetén előfordulhat, hogy elhalasztja a felvételit, vagy más alternatívát keres. Harmadrészt az eddig még csak kísérletként elvégzett korrelációs számítások a későbbiekben – reprezentatív mintán – más statisztikai módszerekkel is kiegészíthetők, így alakítva ki pontosabb képet a hallgatójelöltek intézményválasztási motivációiról.

A szerzők köszönik

Dr. Török Ádám hasznos ötleteit, értékes észrevételeit, továbbá *Konka Boglárkának* és *Habi Sándornak* a kérdőívek rögzítésében nyújtott segítségüket.

IRODALOM

- AYDIN, C. H. (2013): A Literature Review of the University Choice Process: Models, Choice Determinants, Influential Factors and a Conceptual Framework for Turkey. In: *ICQH 2013 Proceedings Book*, Sakarya, Turkey.
- CHAPMAN, D. (1981): A model of student college choice. *Journal of Higher Education*, 52., 5., 490-505.
- CZEGLÉDI CSILLA (2009): Hallgatói attitűdök a felsőoktatási intézmények kiválasztásánál. In: Svéhlik Csaba (szerk.): *A tudomány felelőssége gazdasági válságban: IV. KHEOPS Tudományos Konferencia*. 346-354.
- CSUKA GYÖNGYI ÉS SZÍVÓS MIHÁLY (2010): Rangsorok és tükörcképek – ahogy a hallgatójelöltek választanak. *Competitio*, 9., 2., 78-91.
- CSUKA GYÖNGYI ÉS SZÍVÓS MIHÁLY (2011): Vonzáskörzet, döntési szempontok, intézményválasztás. In: Csuka Gyöngyi, Kovács Bernadett, Szívós Mihály (szerk.): *Regionális gazdasági koncentráció, felsőoktatási térszerkezet, innováció*. Veszprém, 28-46.
- DEANGELO, L., FRANKE, R., HURTADO, S., PRYOR, J. H. AND TRAN S. (2011): *Completing College: Assessing Graduation Rates at Four-Year Institutions*. Los Angeles: Higher Education Research Institute, University of California, Los Angeles.

- ESPINOSA, L. L., CRANDALL, J. R. AND TUKIBAYEVA, M. (2014): *Rankings, Institutional Behavior, and College and University Choice. Framing the National Dialogue on Obama's Ratings Plan*. Washington.
- FORRAY R. KATALIN ÉS HÍVES TAMÁS (2008): *Regionális és globalizáció. A felsőoktatás intézményhálózata*. Kézirat. Letöltés: http://www.forrayratalin.hu/doski/Forray_Hives_halozat.pdf (2014.04.12.)
- HACHMEISTER, C. AND HENNINGS, M. (2007): *Indikator im Blickpunkt: Kriterien der Hochschulwahl und Ranking-Nutzung. CHE Ranking. Auswertung aus dem CHE-Ranking*. Letöltés: http://www.che-ranking.de/downloads/IIB_Hochschulwahl_und_Rankingnutzung.pdf, (2014.09.11.)
- HIGHER EDUCATION RESEARCH INSTITUTE (2007): *College Rankings & College Choice: How Important Are College Rankings in Students' College Choice Process*. Los Angeles: Higher Education Research Institute, University of California, Los Angeles.
- HORSTSCHRÄER, J. (2012): University rankings in action? The importance of rankings and an excellence competition for university choice of high-ability students. In: *Economics of Education Review*, 36., 6., 1162-1176.
- HOSSLER, D. AND GALLAGHER, K. S. (1987): Studying student college choice: A three-phase model and the implications for policymakers. *College and University*. 62., 3., 207-221.
- HOSSLER, D., BRAXTON, J. AND COOPERSMITH G. (1989): Understanding student college choice. *Higher education: Handbook of theory and research*, 5., 231-288.
- JACKSON, G. (1982): Public efficiency and private choice in higher education. In: *Educational Evaluation and Policy Analysis*. 4., 2., 237-247.
- JÁRAINÉ BÓDI GYÖRGY, SZABÓ PÉTER ÉS TORGYIK JUDIT (1999): A felsőoktatás-pedagógia modern megoldásai. *Educatio*. 8., 1., 192-201
- KASZA GEORGINA (2011): Lakóhely és intézményválasztás. A felsőoktatási jelentkezések területi jellemzői kilenc szak esetében (2006-2011). *Felsőoktatási műhely*, 3., 41-59.
- LANNERT JUDIT (1998): Pályaorientációk. *Educatio*, 7., 3., 436-446.
- LANNERT JUDIT (2004): Minőség, eredményesség, hatékonyság. *Új Pedagógiai Szemle*, 12., 3-16.
- LITTEN, L. (1982): Different Strokes in the Applicant Pool: Some refinements in a model of student choice. In: *Journal of Higher Education*, 53., 4., 383-402.
- LONG, B. T. (2004): How Have College Decisions Changed Over Time? An Application of the Conditional Logistic Choice Model. *Journal of Econometrics*. 121., 271-296.
- MCDONOUGH, P. M., LISING ANTONIO, A., WALPOLE, M. AND XÓCHITL PÉREZ, L. (1998): „College Rankings: Democratized College Knowledge for Whom?” *Research in Higher Education*, 39., 5., 513-537.
- MONKS, J. AND EHRENBERG, R. G. (1999): *The Impact of U.S. News & World Report College Rankings on Admissions Outcomes and Pricing Policies at Selective Private Institutions*. Cornell Higher Education Research Institute Working Paper 1., Letöltés: <http://digitalcommons.ilr.cornell.edu/cheri/1>. (2014.09.10.)
- POLAT, S. (2012): The factors that students consider in university and department selection: A qualitative and quantitative study of Kocaeli University, Faculty of Education students. In: *Procedia – Social and Behavioral Sciences*, 47., 2140-2145.
- RUBEN, B. D. (1995): *The Quality Approach in Higher Education: Context and Concepts for Change*. In: Ruben, B. D. (eds.): *Quality in Higher Education*. Transaction Publishers. New Brunswick (USA) and London (UK). 1-34.
- SÁGI MATILD (2009): Az iskolaválasztás oksági modellje a racionális cselekvés-elmélet alapján. In: Lannert Judit (szerk.): *Hogyan tovább? Pályaválasztási elképzelések Magyarországon*. Budapest, Országos Közoktatási Intézet, 52-57.
- SIKLÓS BALÁZS (2006): A munkáltatói oldal igényeit is figyelembe vevő felsőoktatási minőségbiztosítási rendszerek. In: Bálint J., Polónyi I., Siklós B.: *A felsőoktatás minősége*. Felsőoktatási Kutatóintézet, Budapest. 37-51.
- TELCS ANDRÁS, KOSZTYÁN ZSOLT TIBOR AND TÖRÖK ÁDÁM (2013): Hallgatói preferencia-sorrendek készítése az egyetemi jelentkezések alapján. *Közgazdasági Szemle*, 60., 290-317.
- TÖZSÉR ZOLTÁN (2013): Intézményválasztási döntések a részidős hallgatók körében? *Iskolakultúra*, 7-8., 84-101.

Mellékletek

1. melléklet Leíró statisztika (a minta elemszáma, a válaszok átlaga és szórása)

	A jelentkezés tervezett éve														
	2010			2011			2012			2013			2014		
	N	át- lag	SD	N	át- lag	SD	N	át- lag	SD	N	át- lag	SD	N	át- lag	SD
A felsőoktatási intézmény közelsége/távolsága (elhelyezkedése).	257	3,4	1,2	138	3,3	1,3	629	3,3	1,2	178	3,2	1,3	262	3,4	1,1
Ismerősök, barátok ajánlása.	257	3,2	1,1	139	3,3	1,1	627	3,3	1,0	185	2,9	1,1	272	3,2	1,0
Rokonok, családtagok ajánlása.	253	3,2	1,0	137	3,2	1,1	618	3,4	1,1	184	3,4	1,0	269	3,2	1,1
Mínőségi oktatás.	254	3,3	1,2	138	3,3	1,3	616	4,4	,8	183	4,6	,7	271	4,5	,7
Használható tudás.	251	4,5	,7	138	4,4	,8	621	4,5	,9	183	4,6	,6	269	4,6	,7
Kollégiumi ellátás.	256	3,2	1,3	122	3,4	1,3	621	3,4	1,3	181	3,2	1,3	273	3,2	1,3
Későbbi kapcsolatok, barátok.	256	3,5	1,1	138	3,7	1,0	618	3,7	1,0	181	3,5	1,1	273	3,6	1,0
Képzés költsége.	257	3,8	1,1	139	3,8	1,2	615	4,0	1,1	184	4,0	1,2	273	4,0	1,1
Szórakozási, kikapcsolódási lehetőségek.	254	3,2	1,2	137	3,2	1,2	617	3,5	1,0	185	3,6	1,0	270	3,5	1,0
Az intézmény felsőoktatási rangsorban elfoglalt helye.	257	3,4	1,1	139	3,4	1,0	616	3,3	1,0	182	3,3	1,1	267	3,3	1,0
Végzés utáni elhelyezkedés esélye.	256	4,6	,7	139	4,6	,6	621	4,4	,9	184	4,5	,8	271	4,5	,7
Díák munkalehetőségek a városban.	256	3,3	1,1	136	3,4	1,1	627	3,4	1,2	184	3,3	1,2	272	3,4	1,1
Korábbi évek ponthatárainak alakulása.	257	3,7	1,1	137	3,7	1,1	624	3,6	1,1	180	3,6	1,1	271	3,4	1,1
Külföldi tanulási lehetőségek.	257	3,3	1,2	138	3,3	1,3	626	3,6	1,2	183	3,4	1,4	271	3,3	1,3
Továbbtanulási lehetőségek (mesterképzés, PhD stb.).	258	4,1	1,0	139	4,0	1,0	627	4,1	1,0	184	4,1	1,1	272	3,9	1,1

Milyen szempontokat vesz figyelembe, amikor felsőoktatási intézményt választ? (1-5)

Rövidítések: N: a minta elemszáma, átlag: a mintabeli válaszok átlaga, SD: a mintabeli válaszok szórása

Forrás Saját szerkesztés.

2. melléklet Intézményválasztási szempontok (2010/2011)

Szempontok	1	2	3	4	5
A felsőoktatási intézmény elhelyezkedése					
Képzés költsége					
Kollégiumi ellátás					
Diákmunka-lehetőségek a városban					
Korábbi évek ponthatárainak alakulása					
Az intézmény felsőoktatási rangsorban elfoglalt helye					
Minőségi oktatás					
Használható tudás					
Külföldi tanulási lehetőségek					
Továbbtanulási lehetőségek (mesterképzés, PhD)					
Rokonok, családtagok ajánlása					
Ismerősök, barátok ajánlása					
Későbbi kapcsolatok, barátok					
Szórakozási, kikapcsolódási lehetőségek					
Végzés utáni elhelyezkedés esélye					

1: egyáltalán nem fontos, 5: ez alapján döntök. A térképen sötétebb szín jelöli, minél többen választották az adott szempontot.

Forrás Saját szerkesztés.

3. melléklet Intézményválasztási szempontok (2011/2012)

Szempontok	1	2	3	4	5
A felsőoktatási intézmény elhelyezkedése					
Képzés költsége					
Kollégiumi ellátás					
Diákmunka-lehetőségek a városban					
Korábbi évek ponthatárainak alakulása					
Az intézmény felsőoktatási rangsorban elfoglalt helye					
Minőségi oktatás					
Használható tudás					
Külföldi tanulási lehetőségek					
Továbbtanulási lehetőségek (mesterképzés, PhD)					
Rokonok, családtagok ajánlása					
Ismerősök, barátok ajánlása					
Későbbi kapcsolatok, barátok					
Szórakozási, kikapcsolódási lehetőségek					
Végzés utáni elhelyezkedés esélye					

1: egyáltalán nem fontos, 5: ez alapján döntök. A térképen sötétebb szín jelöli, minél többen választották az adott szempontot.

Forrás Saját szerkesztés.

4. melléklet Intézményválasztási szempontok (2012/2013)

Szempontok	1	2	3	4	5
A felsőoktatási intézmény elhelyezkedése					
Képzés költsége					
Kollégiumi ellátás					
Diákmunka-lehetőségek a városban					
Korábbi évek ponthatárainak alakulása					
Az intézmény felsőoktatási rangsorban elfoglalt helye					
Minőségi oktatás					
Használható tudás					
Külföldi tanulási lehetőségek					
Továbbtanulási lehetőségek (mesterképzés, PhD)					
Rokonok, családtagok ajánlása					
Ismerősök, barátok ajánlása					
Későbbi kapcsolatok, barátok					
Szórakozási, kikapcsolódási lehetőségek					
Végzés utáni elhelyezkedés esélye					

1: egyáltalán nem fontos, 5: ez alapján döntök. A térképen sötétebb szín jelöli, minél többen választották az adott szempontot.

Forrás Saját szerkesztés.

5. melléklet A felsőoktatási intézmény választását befolyásoló tényezők közti kapcsolat erőssége, ahol legalább közepesen erős kapcsolat mutatkozott

A sorrendi, öt fokozatú skálán mért kérdésekre adott válaszok közti kapcsolatok erősségének feltárására Spearman-féle rangkorrelációs együtthatókat (ρ , „ r ”) számoltunk. Az alábbi táblázatban látható esetekben mutatkozik gyengénél erősebb, és egyben szignifikáns kapcsolat a Spearman-féle rangkorrelációs együtthatók alapján ($r > 0,4$).

Milyen szempontokat vesz figyelembe, amikor felsőoktatási intézményt választ?					
		Ismerősök, barátok ajánlása	Minőségi oktatás	Képzés költsége	Az intézmény felső- oktatási rangsorban elfoglalt helye
Rokonok, családtagok ajánlása	ρ	,446			
	Sig.	,000			
	N	1457			
Használható tudás	ρ		,432		
	Sig.		,000		
	N		1440		
Mégélhetősi költségek	ρ			,545	
	Sig.			,000	
	N			1057	
A felsőoktatási intézmény hírneve	ρ				,480
	Sig.				,000
	N				1051

Ahol:

ρ : a kapcsolat erősségét jelző mutató értéke [-1;1]

Sig.: a szignifikancia-szint (ha Sig. > 0,05, akkor a ρ értéke nem fogadható el)

N: a minta elemszáma (azon diákok száma, akik az érintett két kérdésre érvényes választ adtak)

Forrás Saját szerkesztés.