

GRADA ZA ORNITOFAUNU KUČAJSKIH PLANINA (ISTOCNA SRBIJA)

J. J. PURGER

NIDSB „Josif Pančić“, Novi Sad, Jugoslavija

Purger, J. J. (1987): *Materials on ornitofauna of the Kučaj Mountains (East Serbia)*. — Bulletin of Natural History Museum, Belgrade, B 42, 119—127.

On the western slopes of the Kučaj mountain range in July 1986 and 1987 ornitologic researches were carried out. Total of 61 bird species were registered.

UVOD

Naučno-istraživačko društvo studenata biologije „Josif Pančić“ iz Novog Sada boravilo je od 20. do 31. 07. 1986. i od 6. do 16. 07. 1987. godine na zapadnim padinama Kučajskih planina u istočnoj Srbiji.

Kako o ornitofauni ovog područja ima malo objavljenih podataka (Matvejev, 1950; Ham, 1980; Vasić i Grubač, 1983) cilj ornitološke sekcije je bio što bolje upoznavanje ptica ovoga kraja.

Zahvaljujem se Josipu P. Šotiju na dragocenim savetima i pomoći koju mi je pružio prilikom pisanja ovog rada.

MATERIJAL I METODE

Kučaj je krečnjačka planina s desne strane Velike Morave, između Resave, Grze, Zlotske reke i Crnog Timoka (Stepanović, 1965).

Težište našeg istraživanja bilo je na Ginovom potoku, na reci Crnici od izvora do sela Zabrega i na terenima oko puta Sisevac — Grza (Srneće Brdo, Pešterac, Veliko Igrište, Papratna i dr.).

Na lokalitetima preovlađuju mešovite šume (bukva, hrast, grab i dr.), bukove šume, poplavne šume topole i vrbe, vlažne livade, livade na kamenjarima i žbunasta vegetacija na kamenjarima.

Pored navedenih lokaliteta obiđena su i sledeća naselja: Dobričevo, Senje, Stubica, Zabrega, Sisevac, Senjski Rudnik, Pasuljanske Livade, Ravna Reka, Resavica i Bare, kao i okolina manastira Sisojevac, Ravnica i Manasija i okolina Resavske pećine (Sl. 1).



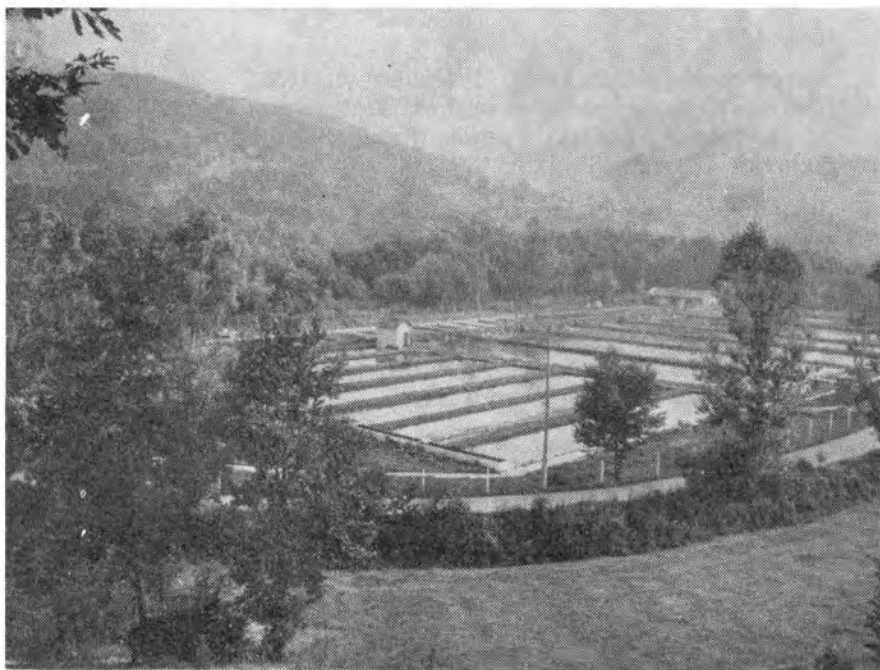
Sl. 1. — Skica istraživanog područja
Sketch of the researched area

Pri terenskom radu korišćeni su dvogledi 7 x 50 i 12 x 40. Za determinaciju su korišćeni ključevi: Heinzl, *et al.* (1983), Peterson *et al.* (1972) i Svensson (1984). U rezultatima rada za svaku vrstu su navedeni lokaliteti i datumi nalaženja, podaci o staništu a na nekim mestima i ocena brojnosti i frekvencije. U radu Sekcije 1986. godine učestvovali su: Ljiljana Jevtić, Robert Kormanjoš, Zlatko Neorčić, Jene J. Purger, i Tibor Šite, a 1987. godine: Tomislav Karanović, Robert Kormanjoš i Jene J. Purger.

REZULTATI RADA

Faunistički spisak je načinjen prema redosledu Voousa (1980).

1. *Accipiter gentilis* (Linnaeus), 1758
Požare kod Sisevca, 26. 07. 1986. — 2 primerka u hrastovoj šumi; Sisevac, 21. 07. 1986. — 2 primerka iznad sela; 23. 07. 1986. — 1 sojevac.
2. *Buteo buteo* (Linnaeus), 1758
Sisevac, 21. 07. 1986. — 2 primerka iznad sela; 23. 07. 1986. — 1



Sl. 2. — Pastrmski ribnjak na vrelu Crnice kod Sisevca
(Foto: J.J. Purger)
Trout fish-pond on Crnica river spring at Sisevac

primerak; Veliko Igrište istočno od Sisevca, 21. 07. 1986. — 2 primerka iznad pašnjaka; Požare kod Sisevca, 25. 07. 1986. — 1 primerak iznad hrastove šume; Zabraška klisura Crnice, 24. 07. 1986. — 1 primerak iznad klisure; Manastir Ravanica, 24. 07. 1986. — 2 primerka iznad bukove šume; Papratna kod Sisevca, 26. 07. 1986. — 2 primerka iznad hrastove-grabove šume; Sisevac, 10. 07. 1987. — 1 primerak iznad pastrmskog ribnjaka (Slika 2); Resavska pećina, 11. 07. 1987. — 1 primerak iznad pašnjaka; Senjski Rudnik, 11. 07. 1987. — 2 primerka iznad bukove šume; Sisevac, 15. 07. 1987. — 2 primerka iznad sela. Posuljanske Livade, 5. 04. 1977. (Ham, 1980), Vasić i Grubač (1983) navode nalaz M. Milenkovića — Ravna Reka, 13. 06. 1981.

3. *Falco tinnunculus* Linnaeus, 1758
Stubica, 24. 07. 1986. — 1 primerak iznad pašnjaka; Veliko Igrište istočno od Sisevca, 29. 07. 1986. — 2 primerka iznad pašnjaka.
4. *Falco peregrinus* Tunstall, 1771
Zabraška klisura Crnice, 28. 07. 1986. — 2 primerka proletela.
5. *Actitis hypoleucos* (Linnaeus), 1758
Sisevac, 22. 07. 1986. — 1 primerak kod pastrmskog ribnjaka

- (Slika 2); Zabraška klisura Crnice, 24. 07. 1986. — 1 primerak na obali Crnice.
6. *Stereptopelia decaocto* (E. Frivaldszky), 1838
Redovno je nalažena u naseljima: Dobričevo, Senje, Stubica, Zabrega, Sisevac, Senjski Rudnik, Pasuljanske Livade, Ravna Reka, Resavica i Bare (Sl. 1).
 7. *Streptopelia turtur* (Linnaeus), 1758
Redovno je vidana u nizinama i dolinama celog područja, naročito česta je bila u okolini Senjskog Rudnika i Pasuljanske Livade.
 8. *Cuculus canorus* Linnaeus, 1758
Evidentiran je u celom ispitivanom području.
Pasuljanske Livade, 5. 04. 1977. (Ham, 1980). Vasić Grubač (1983) navode nalaz na Ravnoj Reci.
 9. *Alcedo atthis* (Linnaeus), 1758
Sisevac, 15. 07. 1987. — 1 primerak na vrbi kod pastrmskog ribnjaka (Sl. 2).
 10. *Junx torquilla* Linnaeus, 1758
Sisevac, 28. 07. 1986. — 1 primerak kod manastira Sisojevac; Manastir Ravanica, 29. 07. 1986. — 1 primerak; Sisevac, 15. 07. 1987. — 1 primerak na pašnjaku.
 11. *Picus canus* J. F. Gmelin, 1788
Sisevac, 23. 07. 1986. — pojedini primerci u okolnim šumama; Senje, 24. 07. 1986. — 1 primerak u vrbacima kraj Ravanice; Požare kod Sisevca, 8. 07. 1987. — 1 primerak u bukovoju šumi; Sisevac, 10. 07. 1987. — 1 primerak u bukovoju šumi.
 12. *Dendrocopos major* (Linnaeus), 1758
Sisevac, 1986. i 1987. — pojedinačni primerci u okolnim šumama; Senje, 24. 07. 1986. — 1 primerak na vrbi; Resavica, 11. 07. 1987. — 1 primerak uselu; Senjski Rudnik, 11. 07. 1987. — pojedini primerci u bukovoju šumi.
 13. *Dendrocopos medius* (Linnaeus), 1758
Sisevac, 21. 07. 1986. — 1 primerak na vrbi pored Crnice; Zabrega, 24. 07. 1986. — 1 primerak u voćnjaku.
 14. *Galerida cristata* (Linnaeus), 1758
Pešterac jug. istočno od Sisevca, 29. 07. 1986. — 2 primerka pored poljskog puta.
 15. *Lullula arborea* (Linnaeus), 1758
Resavska pećina, 11. 07. 1987. — 1 primerak na pašnjaku.
Pasuljanske Livade, 5. 04. 1977. (Ham, 1980).
 16. *Hirundo rustica* (Linnaeus), 1758
Nalažena je u celom ispitivanom području, najčešće u naseljima.
 17. *Hirundo daurica* Linnaeus, 1771
Sisevac, 21. 07. 1986. — 2 primerka i jedno gnezdo u tremu

jedne napuštene kuće, na visini oko 2 metra; Manastir Ravanica, 24. 07. 1986. — 7 primeraka; Sisevac, 10. 07. 1987. — 1 primerak leti ispred hotela „Borje“.

Ovi podaci govore u prilog širenju areala ove vrste (Vasić, *et al.* 1980; Marinković, *et al.* 1983, 1986).

18. *Delichon urbica* (Linnaeus), 1758
Sisevac, 1986. i 1987. — viđaju se manja jata, gnezdi se na hotelu „Borje“; Resavica, Ravna Reka, Pasuljanske Livade, Senjski Rudnik, 11. 07. 1987. — viđaju se manja jata.
Vasić i Grubač (1983) navode nalaz M. Milenkovića — Ravna reka, 13. 06. 1981.
19. *Anthus campestris* (Linnaeus), 1758
Stubica, 24. 07. 1986. — 1 primerak na suvom pašnjaku.
20. *Anthus trivialis* (Linnaeus), 1758
Bare, 11. 07. 1987. — 1 primerak na pašnjaku pored bukove šume.
21. *Motacilla cinerea* Tunstall, 1771
Redovno je nalažena pored Crnice, Ravanice, Ginovog potoka kao i kod ostalih tokova i 1986. i 1987. godine.
22. *Motacilla alba* Linnaeus, 1758
Redovno je nalažena u celom području obe godine, oko vodotoka, otvorenih staništa i naselja.
23. *Cinclus cinclus* (Linnaeus), 1758
Sisevac, 21. 07. 1986. — 1 primerak na suvoj vrbovoj grani nisko iznad Crnice kod manastira Sisojevac; Zabreška klisura Crnice, 22. 07. 1986. — 2 primerka.
24. *Troglodytes troglodytes* (Linnaeus), 1758
Sisevac, 25. 07. 1986. — 1 primerak uz Ginov potok.
25. *Erithacus rubecula* (Linnaeus), 1758
Redovno je nalažena u šumskim staništima celog ispitivanog područja obe godine.
Pasuljanske Livade, 5. 04. 1977. (Ham, 1980).
26. *Luscinia megarhynchos* C. L. Brehm, 1831
Redovno je nalažen u dolinama i nizinama celog ispitivanog područja.
27. *Phoenicurus ochruros* (S. G. Gmelin), 1774
Sisevac, 23. 07. 1986. — 1 mužjak na krovu jedne napuštene kuće; Manastir Manasija, 11. 07. 1987. — 1 par.
28. *Phoenicurus phoenicurus* (Linnaeus), 1758
Sisevac, 25. 07. 1986. — 1 mužjak u parku ispred hotela „Borje“.
29. *Oenanthe oenanthe* (Linnaeus), 1758
Stubica, 24. 07. 1986. — 3 primerka na suvom pašnjaku.
30. *Turdus merula* Linnaeus, 1758
Redovno je nalažena u celom ispitivanom području 1986. i 1987. godine.
Pasuljanske Livade, 5. 04. 1977. (Ham, 1980).

31. *Turdus philomelos* C. L. Brehm, 1831
Sisevac, 25. 07. 1986. — 1 primerak u vrbaku pored Crnice; Sisevac, 10. 07. 1987. — 1 primerak u vrbaku pored Crnice; Senjski Rudnik, 11. 07. 1987. — 3 primerka u mladoj četinarskoj šumi; Sisevac, 15. 07. 1987. — 1 primerak u vrbaku pored Crnice. Pasuljanske Livade, 5. 04. 1977. (H a m, 1980).
32. *Sylvia nisoria* (Bechstein), 1795
Sisevac, 14. 07. 1987. — 1 primerak uhvaćen i prstenovan u vrbaku pored Crnice.
33. *Sylvia communis* Latham, 1787
Sisevac, 7. 07. 1987. — 2 primerka u vrbaku pored Crnice.
34. *Sylvia atricapilla* (Linnaeus), 1758
Redovno je nalažena u celom području, česta je u vrbacima i žbunovitim staništima.
35. *Phylloscopus collybita* (Vieillot), 1817
Sisevac, 24. 07. 1986. — nekoliko peva u vrbaku pored Crnice Požare kod Sisevca, 25. 07. 1986. — pevaju u hrastovoj šumi; Sisevac, 8. 07. 1987. — 3 primerka u vrbaku; Senjski Rudnik, Pasuljanske Livade, Resavica, Bare, 11. 07. 1987. — pevaju u šumama.
36. *Muscicapa striata* (Pallas), 1764
Sisevac, 20. do 30. 07. 1986. — pojedini primerci u parku kod hotela „Borje”; Sisevac, 10. 07. 1987. — 3 primerka u parku.
37. *Ficedula hypoleuca* (Pallas), 1764
Papratna kod Sisevca, 23. 07. 1986. — 1 primerak; Sisevac, 14. 07. 1987. — 1 primerak u vrbaku pored Crnice.
38. *Aegithalos caudatus* (Linnaeus), 1758
Sisevac, 1986. i 1987. — manja jata u vrbacima pored Crnice; Senje, 24. 07. 1986. — 7 primeraka na vrbi; Resavica, 11. 07. 1987. — 11 primeraka na rubu šume.
39. *Parus palustris* Linnaeus, 1758
Evidentirani su pojedini primerci u skoro svim šumskim staništima. Pasuljanske Livade, 5. 04. 1977. (H a m, 1980).
40. *Parus caeruleus* Linnaeus, 1758
Redovno su nalažena manja jata ili pojedini primerci na rubovima šuma i u vrbacima u celom području.
41. *Parus major* Linnaeus, 1758
Redovno je nalažena u svim staništima i česta je u celom ispitivanom području. Pasuljanske Livade, 5. 04. 1977. (H a m, 1980).
42. *Sitta europaea* Linnaeus, 1758
Viđa se u manjem broju u svim šumskim i žbunovitim staništima.

- Pasuljanske Livade, 3. 04. 1977. (H a m, 1980). Vasić i Grubač (1983) navode nalaz M. Milenkovića — Ravna Reka.
43. *Certhia familiaris* Linnaeus, 1758
Sisevac, 21. 07. 1986. — pojedini primerci u bukovoju šumi; Sisevac, 7. 07. 1987. — 1 primerak u vrbaku.
 44. *Oriolus oriolus* (Linnaeus), 1758
Redovno je nalažen u šumskim staništima i vrbacima pored reka i potoka.
 45. *Lanius collurio* Linnaeus, 1758
Redovno je nalažen u otvorenim i poluotvorenim staništima na celom području; Resavica, 11. 07. 1987. nađeno je gnezdo sa mladim pticama.
 46. *Garrulus glandarius* (Linnaeus), 1758
Redovno je nalažen u manjem broju u šumskim i žbunovitim staništima.
 47. *Pica pica* (Linnaeus), 1758
Sisevac, 1986. i 1987. — pojedini primerci oko ribnjaka.
 48. *Corvus frugilegus* Linnaeus, 1758
Dobričevo, 20. 07. 1986. — oko 50 primeraka.
 49. *Corvus cornix* Linnaeus, 1758
Dobričevo, 20. 07. 1986. — pojedini primerci; Sisavac, 1987. — pojedini primerci oko ribnjaka.
 50. *Passer domesticus* (Linnaeus), 1758
Redovno je nalažen u svim naseljenim mestima u većem broju.
 51. *Passer montanus* (Linnaeus), 1758
Redovno je nalažen u svim običenim selima i vrbacima.
 52. *Fringilla coelebs* Linnaeus, 1758
Redovno je nalažen u celom području naročito u šumskim i žbunovitim staništima.
Pasuljanske Livade, 5. 04. 1977. (H a m, 1980).
 53. *Serinus serinus* (Linnaeus), 1766
Senjski Rudnik, 11. 07. 1987. — 2 primerka.
 54. *Carduelis chloris* (Linnaeus), 1758
Redovno je nalažen u celom ispitivanom području najčešće u šumama i vrbacima.
Pasuljanske Livade, 5. 04. 1977. (H a m, 1980).
 55. *Carduelis carduelis* (Linnaeus), 1758
Redovno je evidentirana manja jata u svim otvorenim staništima.
Pasuljanske Livade, 5. 04. 1977. (H a m, 1980).
 56. *Pyrrhula pyrrhula* (Linnaeus), 1758
Sisevac, 26. 07. 1986. — 1 par u bukovoju šumi pored Ginovog potoka; Sisevac, 10. 07. 1987. — 5 primeraka na dudu pored Gino-

- vog potoka; Senjski Rudnik, 11. 07. 1987. — 3 primerka u bukovoj šumi.
Matvejev (1950) navodi da je zimovka nađena u doba gnežđenja na Kučajskim planinama.
57. *Coccothraustes coccothraustes* (Linnaeus), 1758
Sisevac, 1987. — više manjih jata u vrbacima pored Crnice; Pasuljanske Livade, 11. 07. 1987. — 3 primerka.
58. *Emberiza citrinella* Linaeus, 1758
Redovno je nalažen u celom ispitivanom području u poluotvorenim staništima.
Pasuljanske Livade, 3. 04. 1977. (Ham, 1980).
59. *Emberiza cirrus* Linnaeus, 1766
Sisevac, 23. i 24. 07. 1986. — 1 primerak u selu; Sisevac, 29. 07. 1986. — 2 ad. i 2 juv. primerka u selu.
60. *Emberiza cia* Linnaeus, 1766
Resavica, 11. 07. 1987. — 1 primerak pored puta peva na žbunu.
71. *Miliaria calandra* (Linnaeus), 1758
Bare, Resavica, 11. 07. 1987. — pojedini primerci.

ZAKLJUČAK

Od 20. do 31. 07. 1986. i od 6. do 16. 07. 1987. smo na zapadnim padinama Kučajskih planina (Slika 1) registrovali 61 ptičju vrstu. Neočekivanih faunističkih nalaza nije bilo. Gnežđenje daurske laste (*Hirundo daurica*) u selu Sisevac je još jedan dokaz o širenju areala ove vrste. Ističemo i nalaz sivog sokola (*Falco peregrinus*) u klisuri reke Crnice.

LITERATURA

- Ham, I. (1980): Prilozi fauni ptica (*Aves*) istočne Srbije. — Zbornik radova o fauni SR Srbije 1, 129—145. SANU, Beograd.
- Heinzel, H., Fitter, R., Parslow, J. (1983): Pareys Vogelbuch. Paul Parey, Hamburg und Berlin.
- Marinković, S., Sušić, G., Mandić, R., Đelić, P. (1983): Novo nalazište daurske laste (*Hirundo daurica rufula* Temm.) na gnežđenju u SR Srbiji. — *Larus* 33—35, 216.
- Marinković, S., Vuinović, D. (1986): Daurska lasta (*Hirundo daurica rufula* Temm.) nova gnezdarica zapadne Srbije. — *Larus* 36—37, 327—328.
- Matvejev, S. D. (1950): Rasprostranjenje i život ptica u Srbiji. — Srpska akademija nauka. Posebna izdanja, Knj. 161, Beograd.
- Peterson, R., Mountfort, G., Hollom, P. A. D. (1972): Euròpa madarai. — Gondolat, Budapest.
- Stepanović, Ž. (1965): Priroda Kučaja. — *Priroda* 52 (8), 217—218.
- Svensson, L. (1984): Identification Guide to European Passerines. — Third, Stockholm.

- Vasić, V., Matvejev, S., Ham, I. (1980): Savremeni areal daurske laste, *Hirundo daurica rufula* Temm. u SR Srbiji i susednim zemljama. — Zbornik o fauni SR Srbije 1, 85—100. SANU, Beograd.
- Vasić, V. F., Grubač, B. R. (1983): Prilozi za faunu ptica SR Srbije (drugi deo). — Zbornik radova o fauni SR Srbije 2, 197—255. SANU, Beograd.
- Voous, K. H. (1980): Lijst van Europese Broedvogels, inclusief Nederlandse Vogellijst. — Limosa 53, 91—104, Amsterdam.

MATERIALS ON ORNITOFAUNA OF THE KUČAJ MOUNTAINS (EAST SERBIA)

J. J. PURGER

NIDSB „Josif Pančić“, Novi Sad, Yugoslavia

S u m m a r y

From 20th to 31st July, 1986 and from 6th to 16th July, 1987 we have registered 61 bird species on the western slopes of Kučaj mountain range (Fig. 1). There were no unexpected fauna findings. The nesting of red-rumped swallow (*Hirundo daurica*) in the village of Sisevac is another proof about areal expansion of this species. We stress the finding of peregrine falcon (*Falco peregrinus*) in the Crnica river gorge.