

CUMANIA

A Bács-Kiskun Megyei Önkormányzat
Múzeumi Szervezetének
Évkönyve

15.

Kecskemét
1998

CUMANIA

A Bács-Kiskun Megyei Önkormányzat
Múzeumi Szervezetének
Évkönyve

15.

Kecskemét
1998

Szerkesztette

BÁRTH JÁNOS

Rajzok

Fehér Zoltán, Fekete Róbert, Janzsó Marianna

Fényképek

Fehér Zoltán, Henkey Gyula, Kiss Béla, Somogyvári Ágnes

Német fordítás

ifj. Káposzta Lajos

ISSN 0133-6088

Tördelés, tipográfia

B. Berhidai Ágnes

Megjelent

a Nemzeti Kulturális Alap

és a Bács-Kiskun Megyei Önkormányzat

támogatásával

Kiadja a Bács-Kiskun Megyei Önkormányzat Múzeumi Szervezete

Felelős kiadó: Wicker Erika

INHALT

ARCHÄOLOGIE, NUMISMATIK

György V. Székely: Ein Münzenfund in Pálmonostora im 16. Jh. (Die ersten Jahrzehnten des Talerbegriffs in Ungarn).....	5
Csilla Balogh - László Pintér: Awarengräber in Városföld.....	93
Zsolt Gallina - Gabriella Hajdrik: Der Friedhof des gemeinen Volkes aus dem 10-11. Jh. In Homokmégy-Székes.....	133
Ágnes Somogyvári: Friedhoffragment aus dem Bronzezeitalter in Tiszaalpár	179
Katalin Tóth: Die Forschungsgeschichte des frühen Bronzezeitalters im Komitat Bács-Kiskun	199

VOLKSKUNDE

János Bárh: Der Begriff "Sárköz" bei Kalocsa.....	211
Zoltán Fehér: Die menschenförmigen Torpfosten in Bács und ihre semantischen Beziehungen.....	249
Zsuzsa Bereznai: Das Wettfeiern von zwei Nachbarstädten	307
Szilárd Salánki: Klappmesser- und Messerspiele in Kecskemét und der Umgebung	325
Mihály Köhegyi - Janka Teodóra Nagy: Juristische Volksbräuche im Komitat Bács-Kiskun	349

GESCHICHTE

Tünde T. Gémes: Angaben zur Strafgeschichte des Kleinkumanischen Distrikts, 1745-1876	375
--	-----

ANTHROPOLOGIE

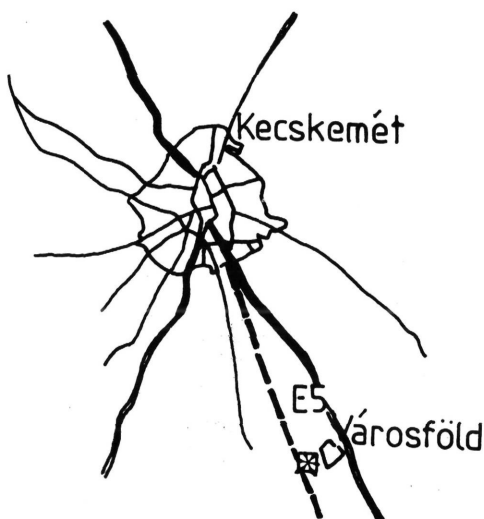
Gyula Henkey: Ethnische anthropologische Untersuchung des Ungarntums	403
--	-----

BALOGH CSILLA–PINTÉR LÁSZLÓ

AVAR SÍROK VÁROSFÖLDRŐL

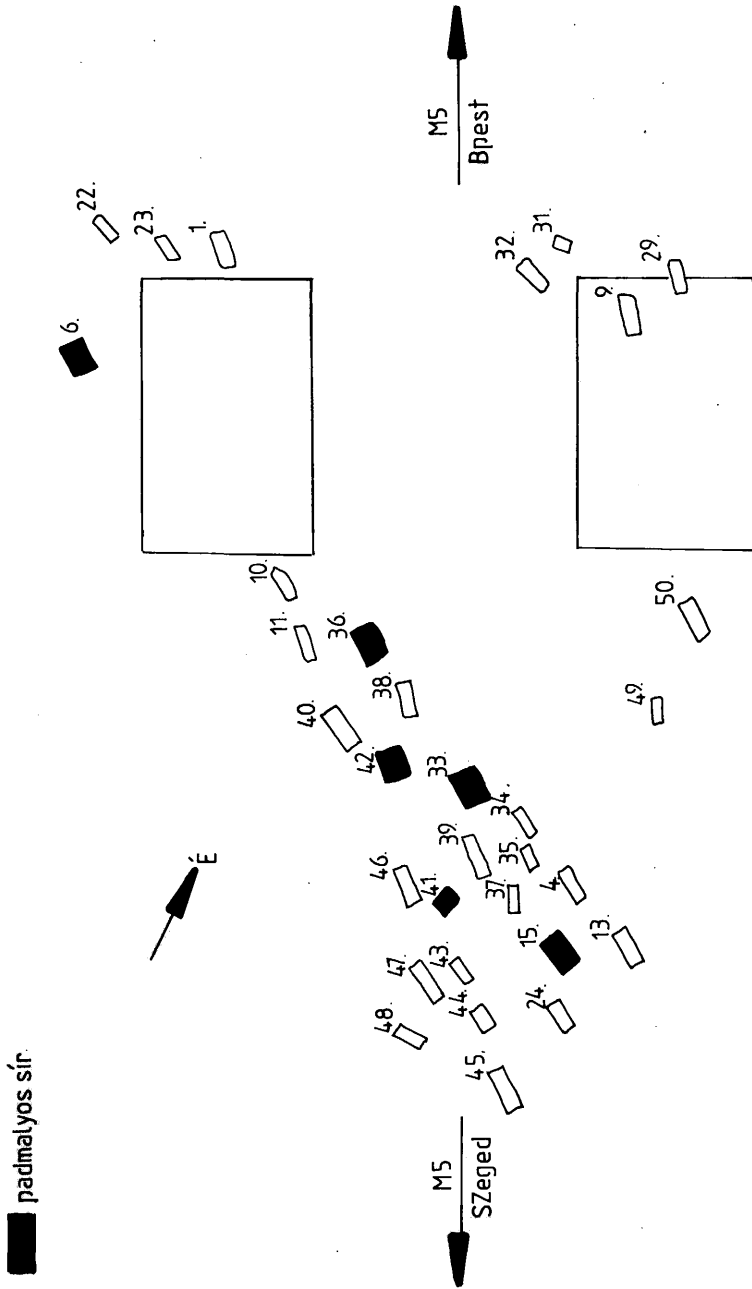
Kecskeméttől délkeletre 9 km-re helyezkedik el az 5. sz. főút mentén az az egykori külső tanyacsoport, amely 1948–50-ben Városvöld néven kiszakadt Kecskemét közigazgatási határából, de ennek ellenére nem vált ténylegesen önálló településsé.¹ Az épülő M5 autópálya nyomvonala Városvöldet nyugati irányból kerüli el. A 97. kilométerszelvény 470–630 métereinél 1997. nyarán a humusz eltávolítása során egy sírt dúltak fel. A munkák gyors leállítása és a terület lezárása gyorsan megtörtént, s ennek következtében több sírt nem bolygattak meg. A bolygatott sír (1. sír) leletei és tájolása alapján egyelőre csak sejteni lehetett, hogy avar kori temető került elő.

A terület átkutatására a nyomvonal teljes szélességében mindössze 30 nap állt rendelkezésünkre, amely idő alatt összesen 4500 m² területet tártunk fel. Ennek északi harmadában jelentkezett a későbbiekben tárgyalt avar temető rész egy Ny–K irányban hosszan elnyúló lapos földhát déli oldalán, amit déli és nyugati oldalon néhány objektumból álló laza szerkezetű későközépkori település kísért.



1. ábra. Városvöld Kecskemét közelében

¹ LETTRICH Edit 1968.41.



2.ábra. Ásatási térkép

SÍRLEÍRÁS²

1. sír: T.: ÉNy–DK, 324–144°. H.: 174 cm, sz.: 60 cm, mé.: 30 cm. Lekerekített sarkú téglalap alakú sírgödörben a keskeny koporsó feltja sötétbarna elszíneződéssel jelentkezett, amelynek északnyugati végét megbolygatták. A sírban 6–9 éves gyermek rossz megtartású váza feküdt, melynek helyzetét az erőteljes bolygatás miatt megállapítani teljes bizonyossággal nem lehetett, azonban a néhány in situ maradt csont alapján az feltételezhető, hogy hanyatt, nyújtott helyzetben feküdt. Mell.: 1. A koponya bal oldalánál kerek átmetszetű bronz *fülbevaló* (I. t. 1.) töredéke volt. 2. A bolygatott helyzetben lévő bal alkarcsont mellett bronz *gömb* feküdt töredékes állapotban. 3. Mellette kubo-oktaédes *karneolgyöngy* és 3 hasáb alakú barnásvöröses *pasztyagyöngy* (I. t. 2.) volt. 4. A sír északnyugati sarkából ismeretlen rendeltetésű bronz *tárgy* került elő. 5. A sírgödör északi sarkánál durva, samottal soványított edény oldalából készített *orsókarika* (I. t. 3.) feküdt. Átm.: 3,7 cm, m.: 1 cm. 6. A kimozdult bal alkarcsont mellett *vaskés* volt (elkallódott).

4. sír: T.: NyÉNy–KDK, 300–120°. H.: 218 cm, sz.: 64–75 cm, mé.: 92 cm. A délkeleti vége felé kissé kiszélesedő, szabálytalan téglalap alakú sírgödörben 18–20 éves férfi jó megtartású csontváza feküdt hanyatt, nyújtott helyzetben. A koponyája balra billent, karjai a váz mellett nyújtva voltak. A jobb kézfejét állatjárás bolygatta, a jobb lábszára kissé nyugat felé kimozdult eredeti helyzetéből. Mell.: 1. Az állkapocs alatt *vascsat pecke* feküdt. H.: 3,6 cm. 2. A négyszögletes *csatkeret* (I. t. 1.) a medence tájékáról, a gerincoszlop bal oldaláról került elő. H.: 3,8 cm, sz.: 3,1 cm. 3. A gerincoszlop jobb oldala mellett *vasár* (I. t. 2.) volt. H.: 4,2 cm. 4. Kicsi *vaskést* (I. t. 3.) találtunk a fatok maradványaival együtt a jobb alkarcsont és a medence között. H.: 8,3 cm. 5. A jobb alkar csontjai között *vascsat* (I. t. 4.) töredékei feküdtek egy kupacban. 6. A combcsontok között ismeretlen rendeltetésű *vaslemez* volt. H.: 4,5 cm, sz.: 2,8 cm. 7. A bal kézfej mellett *szárnyascsontokat* találtunk.

6. (padmalyos) sír: T.: ÉNy–DK, 312–122°. H_G.: 170 cm, h_p.: 149 cm, sz_G.: 127 cm, sz_p.: 50–64 cm, mé_G.: 48 cm, mé_p.: 60 cm. A sír szabályos négyzet alakú, homogén homokos betöltésű folttal jelentkezett. Az egyenetlen oldalú sírgödör nyugati felében jelentkezett egy lekerekített sarkú téglalap alakú keskeny teknő szerű mélyedésben a hanyatt, háton fekvő 8–10 éves gyermek csontváza, akit lepelbe szorosan becsavarva csúsztattak be a padmalyba. A koponyája a mellkasára billent, karjai szorosan a test mellett feküdtek. A mellkast és a medencét állatjárás bolygatta meg. Mell.: 1. A koponya jobb oldalán kerek átmetszetű huzalból hajlított, elhegyesedő végű, kisméretű bronz *fülkarika* (I. t. 1.) került elő,

² A temető antropológiai vizsgálatát Marcsik Antónia (JATE Embertani Tanszék, Szeged) végezte el. Segítségét itt szeretnénk megköszönni.

SÍRLEÍRÁS²

1. sír: T.: ÉNy–DK, 324–144°. H.: 174 cm, sz.: 60 cm, mé.: 30 cm. Lekerekített sarkú téglalap alakú sírgödörben a keskeny koporsó feltja sötétbarna elszíneződéssel jelentkezett, amelynek északnyugati végét megbolygatták. A sírban 6–9 éves gyermek rossz megtartású váza feküdt, melynek helyzetét az erőteljes bolygatás miatt megállapítani teljes bizonyossággal nem lehetett, azonban a néhány in situ maradt csont alapján az feltételezhető, hogy hanyatt, nyújtott helyzetben feküdt. Mell.: 1. A koponya bal oldalánál kerek átmetszetű bronz *fülbevaló* (I. t. 1.) töredéke volt. 2. A bolygatott helyzetben lévő bal alkarcsont mellett bronz *gömb* feküdt töredékes állapotban. 3. Mellette kubo-oktaédes *karneolgyöngy* és 3 hasáb alakú barnásvöröses *pasztyagyöngy* (I. t. 2.) volt. 4. A sír északnyugati sarkából ismeretlen rendeltetésű bronz *tárgy* került elő. 5. A sírgödör északi sarkánál durva, samottal soványított edény oldalából készített *orsókarika* (I. t. 3.) feküdt. Átm.: 3,7 cm, m.: 1 cm. 6. A kimozdult bal alkarcsont mellett *vaskés* volt (elkallódott).

4. sír: T.: NyÉNy–KDK, 300–120°. H.: 218 cm, sz.: 64–75 cm, mé.: 92 cm. A délkeleti vége felé kissé kiszélesedő, szabálytalan téglalap alakú sírgödörben 18–20 éves férfi jó megtartású csontváza feküdt hanyatt, nyújtott helyzetben. A koponyája balra billent, karjai a váz mellett nyújtva voltak. A jobb kézfejét állatjárás bolygatta, a jobb lábszára kissé nyugat felé kimozdult eredeti helyzetéből. Mell.: 1. Az állkapocs alatt *vascsat pecke* feküdt. H.: 3,6 cm. 2. A négyszögletes *csatkeret* (I. t. 1.) a medence tájékaról, a gerincoszlop bal oldaláról került elő. H.: 3,8 cm, sz.: 3,1 cm. 3. A gerincoszlop jobb oldala mellett *vasár* (I. t. 2.) volt. H.: 4,2 cm. 4. Kicsi *vaskést* (I. t. 3.) találtunk a fatok maradványaival együtt a jobb alkarcsont és a medence között. H.: 8,3 cm. 5. A jobb alkar csontjai között *vascsat* (I. t. 4.) töredékei feküdtek egy kupacban. 6. A combcsontok között ismeretlen rendeltetésű *vaslemez* volt. H.: 4,5 cm, sz.: 2,8 cm. 7. A bal kézfej mellett *szárnyascsontokat* találtunk.

6. (padmalyos) sír: T.: ÉNy–DK, 312–122°. H_G.: 170 cm, h_p.: 149 cm, sz_G.: 127 cm, sz_p.: 50–64 cm, mé_G.: 48 cm, mé_p.: 60 cm. A sír szabályos négyzet alakú, homogén homokos betöltésű folttal jelentkezett. Az egyenetlen oldalú sírgödör nyugati felében jelentkezett egy lekerekített sarkú téglalap alakú keskeny teknő szerű mélyedésben a hanyatt, háton fekvő 8–10 éves gyermek csontváza, akit lepelbe szorosan becsavarva csúszttak be a padmalyba. A koponyája a mellkasára billent, karjai szorosan a test mellett feküdtek. A mellkast és a medencét állatjárás bolygatta meg. Mell.: 1. A koponya jobb oldalán kerek átmetszetű huzalból hajlított, elhegyesedő végű, kisméretű bronz *fülkarika* (I. t. 1.) került elő,

² A temető antropológiai vizsgálatát Marcsik Antónia (JATE Embertani Tanszék, Szeged) végezte el. Segítségét itt szeretnénk megköszönni.

amelynek párja a jobb lábszárcsontok alatt volt. Átm.: 1,5 cm, átm.: 1,5 cm. 2. A jobb kulcscsontnál bronz *gömb* (I. t. 2.) feküdt, valószínűleg fülbevaló része. Átm.: 0,8 cm. 3. A koponyája alatt 2 sárga és 1 fekete *kásagyöngyöt*, és 1 fekete színű tagolt *pasztagyöngyöt* (I. t. 3.) találtunk. 4. A mellkason, az állkapocs alatt kerek *vascsat* (I. t. 4.) töredékei feküdtek. 5. A jobb combcsont belső oldalánál hurkosfülű, kisméretű, kerek bronz *rekesz* került elő, betétje hiányzott (szétporladt). 6. A jobb szemüregben préselt vékony *bronzlemez* töredéke volt. 7. A bal medencén *vaskarikát* (I. t. 5.) találtunk. Átm.: 2,8 cm. 8. Mellette igen jó megtartású, kerek szemekből álló *vaslánc* (I. t. 6.) feküdt, aminek többi részét a jobb kéznél a medencelapáton találtuk meg. Átm.: 1,1 cm. 9. A jobb combcsont belső oldalánál, a kis kerek rekesz alatt *vaskés* (I. t. 7.) töredékei voltak. 10. A jobb combcsont külső oldalánál jó megtartású *kés* (I. t. 8.) feküdt a fanyél maradványaival. H.: 11,8 cm. 11. A kés végénél összerozsdásodott kerek szemekből álló *vaslánc* került elő. Átm.: 1,1 cm. 12. A szeméremcsontoknál *tojást* találtunk töredékes állapotban. 13. A lábszárcsontok között, a térdek közelében néhány *szárnyascsont* volt.

9. sír: T.: ÉÉNy-DDK, 332–152°. H.: -, sz.: 63 cm, mé.: 33 cm. A lekerekített téglalap alakú sírgödör délkeleti fele, a combcsontok közepétől lefelé a földmunkák során megsemmisült. Az in situ maradt csontok alapján a sírban hanyatt, nyújtott helyzetben 55–60 év körüli férfi csontváza feküdt. Koponyája kissé jobbra billent, karjai pedig a váz mellett nyújtva voltak. A csontok igen jó megtartásúnak bizonyultak. Mell.: 1. A medence jobb oldalán négyszögletes *vascsatot* (I. t. 1.) találtunk töredékes állapotban. H.: 3,4 cm, sz.: 3,1 cm.

10. sír: T.: ÉNy-DK, 312–132°. H.: 200 cm, sz.: 56 cm, mé.: 100 cm. A szabályos téglalap alakú, függőleges oldalú sírgödör nyugati oldala mellett hanyatt, nyújtott helyzetben 25–30 év körüli női csontváz feküdt. A koponyája balra, a mellkasára billent, karjai a váz mellett nyújtott helyzetben voltak. Bordái töredékes állapotban kerültek elő, lábujjai hiányoztak. A csontváz rossz megtartású volt. A sír mindkét végénél keresztben, a váz alatt 10–18 cm mély, szabálytalan téglalap alakú mélyedés jelentkezett. Mell.: 1. A koponya jobb oldalánál kerek átmetszetű ezüst *fülbevaló* karikája (II. t. 1.) került elő, amihez vékony lemezből hajlított bordázott palást kapcsolódott. Átm.: 2,4 cm. 2. A jobb kulcscsontnál ezüst *lemezgömb* (II. t. 2.) felét találtuk, ami a fülbevaló tartozéka lehetett. Átm.: 0,5 cm. 3. Kerek *vascsat* (II. t. 3.) feküdt a bal medencén, aminek pecke a bal kézfejnél került elő. Átm.: 4,4 cm. 4. A bal szeméremcsontnál *vaskés* (II. t. 4.) került elő a késtok famaradványaival. H.: 8,5 cm. 5. A bal térd belső oldalánál kőből csiszolt *orsókarika* (II. t. 5.) volt. Átm.: 3 cm, m.: 0,6 cm.

11. sír: T.: ÉNy-DK, 308–128°. H_G.: 188 cm, h_K.: 138 cm, sz_G.: 93 cm, sz_K.: 41 cm, mé.: 57 cm. A lekerekített sarkú téglalap alakú sírgödörben kissé a nyugati oldalra elmozdulva jelentkezett a láb felé keskenyedő koporsó foltja barnás

elszíneződéssel, amelyben hanyatt, nyújtott helyzetben 6–7 éves gyermek csontváza feküdt. A sírt a koponya felől nagyméretű rablógödörrel bolygatták. A koponya jobbra billent, töredékes állapotban volt. Az állkapocs a mellkas bal oldalára csúszott. A csigolyák egy része és a medencecsontok elporladtak. Mell.: 1. A koporsó jobb szélén, a koponya vonalában kerek átmetszetű bronz *fülkarika* volt (elkallódott). 2. Deréktájon trapéz alakú *vascsat* (II. t. 2.) darabja került elő. H.: 3,6 cm, sz.: 3,3 cm. 3. Mellette *vaskarika* (II. t. 3.) feküdt. Átm.: 3,3 cm. 4. A bal kézfej tájékán *vaskés* hegye volt. 5. Lábfejére tették az útravaló ételt tartalmazó tojásdad alakú *fazekat* (II. t. 4.), ami szürkésbarna színű, fekete koromfoltos volt, kézzel formált, durva, samottal soványított, pereme ujjbenyomkodással tagolt, nyaka rövid és ívelten kihajló, az edény teste függőlegesen bekarcolt párhuzamos vonalkötegekkel díszített. Ász.: 9 cm, áh.: 11,5 cm, áf.: 7,8 cm, m.: 14 cm.

13. sír: T.: NyÉNY–KDK, 292–112°. H_{G.}: 231 cm, h_{K.}: 202 cm, sz_{G.}: 77 cm, sz_{K.}: 39 cm, mé.: 75 cm. Szabályos téglalap alakú sírgödörben a keleti oldalához közelebb keskeny, hosszú, sötétbarna elszíneződéssel jelentkező koporsóban 55–60 év körüli nő csontváza feküdt hanyatt, nyújtott helyzetben. A koporsóba a vázat belegyömöszölték. Koponyája kissé balra fordult, a mellkasra billent. Karjai a váz mellett nyújtva voltak. Bordaít állatjárás bolygatta. A csontok jó megtartásúak voltak. Mell.: 1. A koponya jobb oldalánál, a kulcsont felett kerek átmetszetű bronz huzalból készített elhegyesedő végű *fülkarika* (II. t. 1.) volt. Átm.: 1,7 cm. 2. Deréktájon, a geroncoszlop jobb oldala mellett kisméretű négyszögletes *vascsat* (II. t. 2.) feküdt. H.: 3,3 cm, sz.: 2,4 cm. 3. A bal kéznél vöröses színű korongolt edény oldalából készített *orsókarika* (II. t. 3.) volt. Átm.: 3,8 cm, m.: 0,4 cm. 4. A jobb kéznél, a combcsont külső oldala mellett ívelt hátú *vaskés* (II. t. 4.) került elő famaradványokkal. H.: 15 cm. 5. A koporsó lábfeleli végében, a lábfejtől kb. 10 cm-re *edény* (II. t. 5.) állt kissé oldalra dőlve. A szürkésbarna színű, fekete koromfoltos, kézzel formált, durva, samottal soványított agyagból készített nagyobb méretű *fazekat* a pereménél ujjbenyomásokkal díszítették, teste aszimmetrikus, tojásdad alakú volt. Ász.: 12 cm, áh.: 14,5 cm, áf.: 9,6 cm, m.: 17,8 cm.

15. (padmalyos ?) sír: T.: ÉNY–DK, 296–116°. H_{G.}: 204 cm, h_{K.}: 183 cm, sz_{G.}: 65–88 cm, sz_{K.}: 49 cm, mé.: 46 cm. A sír szabálytalan téglalap alakú folttal jelentkezett. A sekély sírgödörben kissé a keleti oldalfal alá becsúszva láb felé keskenyedő koporsó foltja jelentkezett, amelyben hanyatt, nyújtott helyzetben fekvő, 25–30 év körüli nő csontvázat találtuk. A koponyája balra billent, karjai a váz mellett kinyújtva helyezkedtek el, jobb karja kissé oldalra elmozdult. A jobb kézfej és a lábujjcsontok hiányoztak. Mell.: 1. Négyszögletes *vascsat* (II. t. 1.) került elő a bal combtőnél. H.: 3,8 cm, sz.: 3,1 cm. 2. A bal kéznél barnászvörös *orsókarika* (II. t. 2.) feküdt. Átm.: 3,2 cm, m.: 1,2 cm.

22. sír: T.: NyÉNY–KDK, 282–102°. H.: 138 cm, sz.: 57–41 cm, mé.: 8 cm. A láb felé keskenyedő, igen sekély sírgödörben 0,5–1 éves csecsemő csontváza feküdt.

elszíneződéssel, amelyben hanyatt, nyújtott helyzetben 6–7 éves gyermek csontváza feküdt. A sírt a koponya felől nagyméretű rablógödörrel bolygatták. A koponya jobbra billent, töredékes állapotban volt. Az állkapocs a mellkas bal oldalára csúszott. A csigolyák egy része és a medencecsontok elporladtak. Mell.: 1. A koporsó jobb szélén, a koponya vonalában kerek átmetszetű bronz *fülkarika* volt (elkallódott). 2. Deréktájon trapéz alakú *vascsat* (II. t. 2.) darabja került elő. H.: 3,6 cm, sz.: 3,3 cm. 3. Mellette *vaskarika* (II. t. 3.) feküdt. Átm.: 3,3 cm. 4. A bal kézfej tájékán *vaskés* hegye volt. 5. Lábfejére tették az útravaló ételt tartalmazó tojásdad alakú *fazekat* (II. t. 4.), ami szürkésbarna színű, fekete koromfoltos volt, kézzel formált, durva, samottal soványított, pereme ujjbenyomkodással tagolt, nyaka rövid és ívelten kihajló, az edény teste függőlegesen bekarcolt párhuzamos vonalkötegekkel díszített. Ász.: 9 cm, áh.: 11,5 cm, áf.: 7,8 cm, m.: 14 cm.

13. sír: T.: NyÉNY–KDK, 292–112°. H_{G.}: 231 cm, h_{K.}: 202 cm, sz_{G.}: 77 cm, sz_{K.}: 39 cm, mé.: 75 cm. Szabályos téglalap alakú sírgödörben a keleti oldalához közelebb keskeny, hosszú, sötétbarna elszíneződéssel jelentkező koporsóban 55–60 év körüli nő csontváza feküdt hanyatt, nyújtott helyzetben. A koporsóba a vázat belegyömöszölték. Koponyája kissé balra fordult, a mellkasra billent. Karjai a váz mellett nyújtva voltak. Bordáit állatjárás bolygatta. A csontok jó megtartásúak voltak. Mell.: 1. A koponya jobb oldalánál, a kulcscsont felett kerek átmetszetű bronz huzalból készített elhegyesedő végű *fülkarika* (II. t. 1.) volt. Átm.: 1,7 cm. 2. Deréktájon, a geroncoszlop jobb oldala mellett kisméretű négyszögletes *vascsat* (II. t. 2.) feküdt. H.: 3,3 cm, sz.: 2,4 cm. 3. A bal kéznél vöröses színű korongolt edény oldalából készített *orsókarika* (II. t. 3.) volt. Átm.: 3,8 cm, m.: 0,4 cm. 4. A jobb kéznél, a combcsont külső oldala mellett ívelt hátú *vaskés* (II. t. 4.) került elő famaradványokkal. H.: 15 cm. 5. A koporsó lábfeleli végében, a lábfejtől kb. 10 cm-re *edény* (II. t. 5.) állt kissé oldalra dőlve. A szürkésbarna színű, fekete koromfoltos, kézzel formált, durva, samottal soványított agyagból készített nagyobb méretű *fazekat* a pereménél ujjbenyomásokkal díszítették, teste aszimmetrikus, tojásdad alakú volt. Ász.: 12 cm, áh.: 14,5 cm, áf.: 9,6 cm, m.: 17,8 cm.

15. (padmalyos ?) sír: T.: ÉNY–DK, 296–116°. H_{G.}: 204 cm, h_{K.}: 183 cm, sz_{G.}: 65–88 cm, sz_{K.}: 49 cm, mé.: 46 cm. A sír szabálytalan téglalap alakú folttal jelentkezett. A sekély sírgödörben kissé a keleti oldalfal alá becsúszva láb felé keskenyedő koporsó foltja jelentkezett, amelyben hanyatt, nyújtott helyzetben fekvő, 25–30 év körüli nő csontvázat találtuk. A koponyája balra billent, karjai a váz mellett kinyújtva helyezkedtek el, jobb karja kissé oldalra elmozdult. A jobb kézfej és a lábujjcsontok hiányoztak. Mell.: 1. Négyszögletes *vascsat* (II. t. 1.) került elő a bal combtőnél. H.: 3,8 cm, sz.: 3,1 cm. 2. A bal kéznél barnászvörös *orsókarika* (II. t. 2.) feküdt. Átm.: 3,2 cm, m.: 1,2 cm.

22. sír: T.: NyÉNY–KDK, 282–102°. H.: 138 cm, sz.: 57–41 cm, mé.: 8 cm. A láb felé keskenyedő, igen sekély sírgödörben 0,5–1 éves csecsemő csontváza feküdt.

A földmunkák során bolygatott és részben megsemmisített sírban a koponyatetőt, a felkarcsontokat, valamint néhány bordatöredéket találtunk. Mell.: 1. A koponya két oldalán 1–1 kisméretű, kerek átmetszetű ezüst *fülkarika* (III. t. 1.) volt. Átm.: 1,6 cm, átm.: 1,6 cm. 2. Bronz *gyöngyöt* (III. t. 2.) találtunk a koponya bal oldalán töredékes állapotban. 3. Mellette kerek szemekből álló *vaslánc* (III. t. 3.) összerozsdásodott darabja feküdt textilmaradványokkal. Átm.: 1,7 cm. 4. Kerek *láncszemek* (III. t. 4.) voltak a koponyán és a szájüregnél. Átm.: 1,7 cm. 5. A bal felkarcsont mellett *vaskarika* töredéke került elő összerozsdásodva egy fehér–sárga szemes *pasztagyönggyel* (III. t. 5.). 6. Nagyjából a bal kéz helyén töredékes vas *pántkarperec* (III. t. 6.) feküdt. Sz.: 1,1 cm. 7. Mellette narancs színű, korongolt edénytöredékből kialakított *orsókarikát* (III. t. 7.) találtunk, aminek felületét rendszertelen bekarcolásokkal díszítették. Átm.: 3,4 cm, m.: 1 cm. 8. A csontok mellett elszórtan 22 különböző *pasztagyöngy* (III. t. 8.) volt: egytagú, kettő- és többtagúak, halványsárga, narancs és barna színűek, valamint 1 barna–kék szemes pasztagyöngy. 9. A sír nyesésekor tördékes *csiholóacél* (III. t. 9.) került elő.

23. sír: T.: ÉNy–DK, 310–130°. H.: 129 cm, sz.: 55 cm, mé.: 20 cm. A lekerékített sarkú téglalap alakú sekély sírgödörben világosbarna elszíneződéssel koporsó föltja látszott, amiben hanyatt, nyújtott helyzetben 6–7 éves gyermek csontváza feküdt. A koponya töredékes állapotban volt, balra fordult. Karjai a váz mellett nyújtva helyezkedtek el. A váz jobb oldalát állatjárás bolygatta. A csigolyák egyrésze elporladt. Mell.: 1. Kerek átmetszetű bronz *fülbevalópár* (III. t. 1.) került elő a koponyánál, az egyik elhegyesedő végű, a koponya alatt, a másik, egy sima példány pedig a jobb kulcsont mellé csúszott. Átm.: 1,8 cm, átm.: 1,6 cm. 2. A koponya alatt 1 barna színű *pasztagyöngy* (III. t. 2.) volt. 3. A bal könyöknél vas *pántkarperec* (III. t. 3.) volt töredékes állapotban. Sz.: 0,8 cm. 4. A jobb csuklónál kerek átmetszetű vékony vas *huzalkarperec* (III. t. 4.) töredékei kerültek elő. 5. *Vaskés* töredéke volt a bal alkarcsontok közt. 6. Narancs színű, korongolt edénydarabból készített *orsókarikát* (III. t. 5.) találtunk a jobb térd külső oldala mellett. Átm.: 3,4 cm, m.: 1,2 cm.

24. sír: T.: ÉNy–DK, 312–132°. H.: 173 cm, sz.: 56 cm, mé.: 10 cm. A lekerékített sarkú téglalap alakú sekély sírgödörben, amelynek déli vége ívelt oldalú volt, 18–20 év körüli fiatal férfi váza feküdt hanyatt, nyújtott helyzetben. A koponya és a jobb felkarcsont hiányoztak. A karokat oldalt nyújtott helyzetben találtuk. A robusztus váz csontjai jó megtartásúnak bizonyultak. Mell.: 1. A sírgödör nyugati oldalánál a térd magasságában *vaskés* (III. t. 1.) került elő. H.: 17,2 cm.

29. sír: T.: ÉNy–DK, 314–134°. H.: –, sz.: 46 cm, mé.: 8 cm. A lekerékített sarkú téglalap alakú sír déli felét már korábban, gyümölcsfa telepítés során megsemmisítették. A sekély sírgödörben hanyatt, nyújtott helyzetben 12–13 éves gyermek csontváza feküdt. Koponyája jobb oldalra fordult, bal karja könyökben hajlítva a medencére volt fektetve, jobb alkarcsontja és a medencétől lefelé eső vázrész hiányzott. A csontozata rossz megtartású volt. Mell.: —

31. sír: T.: NyÉNy–KDK, 294–114°. H.: –, sz.: 53 cm, mé.: 5 cm. A szabálytalan téglalap alakú sírt a földmunkák során részben elpusztították. A nagyon sekély sírgödörben hanyatt, nyújtott helyzetű női csontváz feküdt. A bal karja elmozdult, a jobb karja, valamint a medencétől lefelé a váz hiányzott. Mell.: 1. A megmaradt koponyatöredéken rossz megtartású, töredékes ezüst *fülbevaló* (III. t. 1.) volt, csepp alakú csüngővel, amelynek párja a sír bal széléről, a bal felkarcsont mellől került elő. 3. A jobb oldali bordák közt ismeretlen rendeltetésű félkör alakú *vaslemeztöredék* (III. t. 2.) volt.

32. sír: T.: NyÉNy–KDK, 284–104°. H.: –, sz.: 60 cm, mé.: 11 cm. A sekély, lekerekített sarkú, szabálytalan téglalap alakú gödörben a keleti oldalfal mellett rossz megtartású 30–35 éves férfi csontváza feküdt hanyatt, nyújtott helyzetben. Töredékes állapotú koponyája a bal oldalára billent, karjai erősen az áll alá voltak hajlítva, kézfejei csuklóban megtörve a mellkasra hajlottak vissza. Medencéje rossz megtartású volt. Térdtől lefelé a sír már korábban megsemmisült. Mell.: 1. Négyzetes *vascsatja* (IV. t. 1.) textilmaradványokkal együtt került elő deréknál a medence jobb oldalán, amelynek pecke letörött. H.: 4,5 cm, sz.: 3,4 cm.

33. (padmalyos) sír: T.: NyÉNy–KDK, 300–120°. H_{G.}: 194 cm, h_{p.}: 180 cm, sz_{G.}: 78 cm, sz_{p.}: 70 cm, mé_{G.}: 64 cm, mé_{p.}: 87 cm. A foltja szabálytalan téglalap alakkal jelentkezett, amelynek keleti, hosszanti oldalához egy kevert betöltésű szabálytalan alakú folt kapcsolódott. A téglalap alakú, függőleges falú aknából rézsút haladó lejárát vezetett a falba bevájt szabálytalan alakú padmalyhoz. A padmalyban délkelet felé oldalra csúsztatva hanyatt, nyújtott helyzetben 40–45 év közötti női váz feküdt. Koponyája balra elfordult, karjai a váz mellett nyújtva helyezkedtek el, bal válla a koponya mellé felcsúszott. Jobb kézfejét állatjárás bolygatta. A váz jó megtartású volt. Mell.: 1. Kerek átmetszetű, elhegyesedő végű bronz *fülkarika* (IV. t. 1.) került elő a koponya jobb oldala mellől. Átm.: 1,1 cm. 2. A jobb lábszárcsonttól kicsivel jobbra töredékes négyzetes *vascsat* (IV. t. 2.) feküdt. 3. Ismeretlen rendeltetésű meghatározatlan szerves anyagból lévő *tárgyat* (IV. t. 6.) leltünk a bordák közt, a gerincoszlop bal oldalán. 4. *Vaskés* (IV. t. 3.) volt a bal combtő belső oldalánál. H.: 11,5 cm. 5. A combcsontok között *vasár* (IV. t. 4.) került elő nagyon rozsdás állapotban. H.: 8,3 cm. 6. A jobb kéz bolygatott ujjcsontjai között ismeretlen rendeltetésű *vastöredék* (IV. t. 7.) volt. 7. A jobb kéz közelében lapos, egyik végén lekerekített és átlukasztott, a másikon töredékes csont

tarsolyzáró lemez (IV. t. 5.) volt Sz.: 1,1 cm. 8. A szeméremcsontok között *sárnyascsontokat* találtunk.

34. sír: T.: NyÉNy–KDK, 282–102°. H.: 155 cm, sz_{G.}: 54 cm, sz_{K.}: 42 cm, mé.: 65 cm. A szabályos téglalap alakú aknasírban a sírgödör keleti oldala mellett koporsó barnás elszíneződésű foltja jelentkezett. A koporsóban hanyatt, nyújtott helyzetben 8–9 év körüli gyermek csontváza feküdt erősen bolygatott állapotban.

A koponyája a jobb oldalára billent, kissé előre. Jobb combcsontja elmozdult, csigolyáinak többsége és medencéje elporladtak. Kéz- és lábujjcsontjai hiányoztak. Mell.: 1. Kerek átmetszetű bronz huzalból hajlított *fülkarika* (IV. t. 1.) volt a koponya bal oldalán. Átm.: 1,7 cm. 2. Az állkapocs alatt barna-kék *szemesgyöngy* (IV. t. 2.) volt. 3. A koponya jobb oldalánál ismeretlen rendeltetésű *vastárgy* feküdt. 4. *Vastöredéket* találtunk a baloldali kulcsont mellett. 5. Töredékes téglalap alakú *vascsat* (IV. t. 3.) volt a gerincoszlop bal oldalánál, deréktájon. H.: 2,9 cm, sz.: 1,7 cm. 6. A vastöredék mellett *vaskés* (IV. t. 4.) feküdt. H.: 9,7 cm. 7. A combcsontok között ismeretlen rendeltetésű *vastöredéket* találtunk.

35. sír: T.: ÉNy-DK, 314–134°. H.: 120 cm, sz.: 50 cm, mé.: 37–42 cm. A sírgödör szabálytalan téglalap alakú volt, oldalai függőlegesen haladtak. A sírban nyújtott helyzetben 3–4 éves gyermek csontváza nyugodott. Koponyája töredékes állapotban került elő, jobbra billent. Karjai a váz mellett nyújtva helyezkedtek el. Egyéb csontjai elenyésztek, rossz megtatásúak voltak. Mell.: 1. A koponya alatt 2 *pasztagyöngyöt* (IV. t. 1-2.) találtunk, az egyik fekete orsó alakú, a másik nagyméretű zöld. 2. Ugyancsak *pasztagyöngyök* (IV. t. 4.), sárga és fekete színűek, kerültek elő *szövetmaradvánnyal* a bal váll mellől. 3. Az állkapocsnál barna-zöld *szemesgyöngy* (IV. t. 3.) volt. 4. Lapos téglalap alakú *vascsat* (IV. t. 5.) töredéke volt a gerincoszlop jobb oldala mellett.

36. (padmalyos) sír: T.: NyÉNy-KDK, 294–114°. H_G.: 200 cm, h_p.: 187 cm, sz_G.: 71 cm, sz_p.: 64 cm, mé_G.: 30 cm, mé_p.: 54 cm. A sír délkeleti vége felé keskenyedő folttal jelentkezett, melynek keleti oldalához barna, kevert betöltésű félköríves folt kapcsolódott. A függőleges falú üres aknából vajták be a fal alá a szabálytalan alakú, íves oldalú padmalyt. Ebben hanyatt, nyújtott helyzetben 30–35 év körüli nő feküdt. Koponyája töredékes volt, jobbra billent. Karjai a váz mellett nyújtva helyezkedtek el. A váz jó megtartású volt. Mell.: 1. A koponya bal oldalán kis méretű, töredékes, kerek átmetszetű, elhegyesedő végű bronz *fülkarika* (IV. t. 1.) volt, kék gyönggyel és drótrekesszel. Átm.: 1,5 cm. 2. Deréktájon, a gerincoszlop jobb oldalánál négyszögletes *vascsat* (IV. t. 2.) töredéke feküdt. 3. Sárgásbarna, durva, kézzelformált bikónikus *orsógombot* (IV. t. 3.) találtunk a bal lábszárcsonton. Átm.: 3,6 cm, m.: 3,3 cm.

37. sír: T.: ÉÉNy-DDK, 330–150°. H.: 134 cm, sz.: 48 cm, mé.: 56 cm. Lekerekített sarkú téglalap alakú aknasírban hanyatt fekvő, közepes megtartású, 8–10 év körüli gyermek váza feküdt. Koponyája töredékes volt, jobb oldalra billent. Jobb karját állatjárás bolygatta, a bal a váz mellett nyújtva helyezkedett el. Lábai térdben felhúzva voltak, amelyek a bomlás során és a sír beszakadásakor jobb oldalra dőltek. A csigolyák és a medence elporladtak. Mell.: 1. A bolygatott bordák között középen kerek szemekből álló *vasláncot* találtunk *textílmáradványokkal* (V. t. 1.), aminek többi darabja a bal combtónél került elő. Átm.: 1,1 cm. 2. A jobb könyöknél világosszürke *orsókarika* (V. t. 2.) került elő.

Átm.: 3,8 cm, m.: 1,1 cm. 3. Egyelőre meghatározatlan *szervesmaradványt* (V. t. 3.) találtunk textílienyomattal a felületén a vaslánc közelében.

38. sír: T.: ÉNy-DK, 316–136°. H.: 210 cm, sz.: 58–65 cm, mé.: 80 cm. A hosszú, szabályos téglalap alakú aknában női váz feküdt hanyatt, nyújtott helyzetben. A töredékes koponya jobbra billent, karjai a váz mellett nyújtva voltak. A bordák, csigolyák és vékonyabb csontok elporladtak, szétmállottak. A hosszúcsontok helyzete alapján a halottat lazán lepelbe tekerve helyezték a sírba. A csontok rossz megtartásúak voltak. Mell.: 1. 1–1 kisméretű, kerek átmetszetű bronz *fülkarika* (V. t. 1.) került elő a koponya két oldaláról, az egyik elhegyesedő végű volt. Átm.: 1,4 cm, átm.: 1,4 cm. 2. A szájüregben ezüst *lemezgömböt* (V. t. 2.) találtunk. Átm.: 0,7 cm. 3. A nyak tájékán 4 színes *pasztagyöngy* (V. t. 3.) volt elszórtan. 4. A térdek közt töredékes négyszögletes *vascsat* (V. t. 4.) feküdt. 5. A mellkason ismeretlen rendeltetésű *vastöredéket* találtunk. 6. A bal oldali bordákon, a könyök belső oldalánál sárgásbarna, bikónikus *orsógomb* (V. t. 5.) került elő. Átm.: 4,3 cm, m.: 2,8 cm. 7. A jobb felkar belső oldalánál ismeretlen rendeltetésű *vastárgy* volt. 8. A szeméremcsontoknál *vastöredék* került elő. 9. A bal combcsont belső oldalánál *vaskés* (V. t. 6.) feküdt. H.: 13,1 cm. 10. A sírgödör délkeleti részénél, a bal lábfej környékén meghatározhatatlan *vastárgy* került elő.

39. sír: T.: ÉNy-DK, 310–130°. H_G.: 245 cm, h_K.: 210 cm, sz_G.: 94–77 cm, sz_K.: 60 cm, mé.: 106 cm. A nagyméretű, déli vége felé keskenyedő sírgödörben ferdén elhelyezkedő koporsó barna feltja volt, amelyben 35–40 év körüli férfi váza feküdt hanyatt, nyújtott helyzetben. Karjai a váz mellett nyújtva helyezkedtek el, a jobb válla kissé a koponya felé elmozdult. A jobb mellkast állatjárás bolygatta. A vázcsontok jó megtartásúak voltak. Mell.: 1. Trapéz alakú *vascsat* (V. t. 1.) volt deréktájon, aminek pecke hiányzott. H.: 4,5 cm, sz.: 4,4 cm. 2. A jobb mellkason *vaskés* (V. t. 2.) töredéke került elő a fatok maradványaival és *textillel*. H.: 7,3 cm. 3. A bal könyök belső oldalánál *vaskarikát* (V. t. 3.) leltünk. Átm.: 3,8 cm. 4. *Vaskés* (V. t. 4.) feküdt a fatok maradványaival a bal medence mellett. H.: 17 cm. 5. Ugyanott *vaskarika* (V. t. 5.) töredéke is előkerült. Átm.: 3 cm. 6. A koporsó északnyugati sarkában *marhacsigolya* volt. 7. A koponyatető mellé *tojást* helyeztek, ami töredékes állapotban került elő.

40. sír: T.: ÉÉNy-DDK, 324–144°. H.: 214 cm, sz.: 75 cm, mé.: 76 cm. Szabályos, lekerekített sarkú, téglalap alakú sírgödörben 60 éven felüli nő váza feküdt hanyatt, nyújtott helyzetben. A koponya jobbra billent, töredékes állapotú volt. Karjai a váz mellett nyújtott helyzetben nyugodtak. A bordák egyrésze elporladt, hiányzott a lábszárak felétől lefelé eső vázrész. A váz alatt téglalap alakú sötétbarna elszíneződés koporsóra, vagy halottai keretvetre utalt. Mell.: 1. A koponya bal oldalán 2 kisméretű, kerek átmetszetű bronz huzalból hajlított *karika* (VI. t. 1.) volt egymásba fűzve, rajta fekete *gyöngycsüngő* kis hengeres sima palástartal. Átm.: 1,7 cm, átm.: 1,4 cm. 2. A koponya jobb oldalán rossz ezüst sima

fülkarika (VI. t. 2.) került elő, hozzátartozó bordázott hengeres palásttöredékkel. Átm.: 1,8 cm. 3. *Vascsat* (VI. t. 3.) fogta össze övét a derék tájékán. H.: 3,6 cm, sz.: 3,4 cm. 4. A koponyától kb. 10 cm-re jobbra lapos sötétszürke *orsókarika* (VI. t. 4.) feküdt. Átm.: 4 cm, sz.: 0,9 cm.

41. (padmalyos) sír: T.: ÉNy-DK, 310–130°. H.: 107 cm, sz.: 59 cm, sz_{p.}: 47 cm, mé_{G.}: 61 cm. Lekerekített sarkú, kisméretű, téglalap alakú folttal jelentkezett. A függőleges oldalú akna keleti oldalába ívelt boltozatú padmalyt alakítottak ki. A sír üres volt. Mell.: —

42. (padmalyos) sír: T.: ÉNy-DK, 304–124°. H_{G.}: 209 cm, h_{p.}: 198 cm, sz_{G.}: 87 cm, sz_{p.}: 80 cm, mé_{G.}: 36 cm, mé_{p.}: 76 cm. A sír széles, szabálytalan alakú folttal jelentkezett, aminek keleti oldalához szabálytalan, kevert betöltésű, félkör alakú fül kapcsolódott. A függőleges oldalú, téglalap alakú aknából kb. 45°-os szögben haladó lemenet vezetett a bevájt padmalyhoz. Ebben kissé kelet felé elcsúszva 25–30 év közötti nő csontváza feküdt. A jó megtartású váz hanyatt, nyújtott helyzetben volt, koponyája kissé balra billent, jobb lába pedig a bal felé csúszott. Mell.: 1. A koponya mindkét oldalán 1–1 ezüst *nagyömbcsüngős fülbevaló* (VI. t. 1.) volt. Átm.: 1,9 cm, átm.: 1,9 cm. 2. A combcsontok között, a szeméremcsontnál négyyszögletes *vascsat* (VI. t. 2.) került elő töredékes állapotban. 3. A bordák között meghatározatlan *vastárgyat* találtunk.

43. sír: T.: NyÉNy-KDK, 290–110°. H.: 125 cm, sz.: 66–57 cm, mé.: 16 cm. A láb felé keskenyedő, téglalap alakú sírban 2–2,5 év körüli gyermek csontvázat találtunk. Koponyája jobbra billent, töredékes volt. Ezen kívül kis felkarcsonttöredék és a combcsontok maradtak meg, a többi csontja elporladt. Mell.: —

44. sír: T.: ÉNy-DK, 310–130°. H.: 156 cm, sz.: 60 cm, mé.: 22 cm. A kissé szabálytalan téglalap alakú aknában rossz megtartású, 8–9 év körüli gyermek váza feküdt hanyatt, nyújtott helyzetben. A koponyája jobb oldalra billent, erősen töredékes állapotú volt. A felsőtestet állatjárás bolygatta, a medencétől lefelé in situ helyzetben maradt. A sírgödör sarkaiban 1–1 szabályos négyyszögletű cölöplyuk jelentkezett. Mell.: 1. A szájuégben kisméretű, kerek átmetsetű bronz *fülkarika* (VI. t. 1.) volt. Átm.: 1,5 cm. 2. Bronz *lemezgömb* darabja került elő a jobb oldali bordák mellől. (A felszedés során elporladt.) 3. Kerek szemekből álló *vaslánc* darabjai (VI. t. 2.) kerültek elő a jobb bordák közül és a bal medence mellett. Átm.: 1,1 cm.

45. sír: T.: ÉNy-DK, 304–124°. H_{G.}: 253 cm, h_{K.}: 207 cm, sz_{G.}: 79 cm, sz_{K.}: 53 cm, mé.: 40 cm. A nagyméretű, lekerekített sarkú téglalap alakú aknasírban középen keskeny, hosszú koporsó barnás foltja jelentkezett, amelyben 50–55 éves férfi csontváza feküdt hanyatt, nyújtott helyzetben. Koponyája balra billent, karjai a váz mellett nyújtva voltak. Bordái nagyobb részét elenyésztek, lábujjcsontjai megsemmisültek. A csontok közepes megtartásúak voltak. Mell.: 1. Derékát trapéz

alakú *vascsattal* (VI. t. 1.) összefogott öv övezte, ami a bal medencelapátra csúszott. H.: 4,1 cm, sz.: 3,7 cm. 2. Övét körben 4 bronzból préselt, kis füllel felerősített, korong alakú *övveret* (VI. t. 2.) díszítette. Átm.: 1,9 cm. 3. Az övgarnitúrájához tartozott még 4 bronz lemezből készített, apró nitszegekkel rögzített, sima bronz hátlappal erősített, bordázott négyszögletes *veret* (VI. t. 3.), valamennyi töredékes állapotban volt. Sz.: 1,4 cm. 4. Az öv végét rossz ezüsből készített, préselt bordákkal tagolt *nagyszíjvég* (VI. t. 4.) zárta, melyet bronz hátlapjával együtt nitszőggyel erősítettek a szíjhoz. A gyenge lemezből préselt szíjvég töredékesen került elő. Sz.: 1,4 cm. 5. A jobb medencelapáton vaspánból hajlított *övbújtató* feküdt töredékes állapotban. Sz.: 1 cm. 6. Fatok maradványaival együtt *vaskést* (VI. t. 6.) találtunk a jobb combcsont külső oldalánál. H.: 12,3 cm. 7. A koponya bal oldalánál elhegyesedő végű kampós *vastárgy* (VI. t. 7.) feküdt. H.: 12,7 cm. 8. A jobb térden *edény* (VI. t. 8.) állt. A barnásfekete színű, kézzel formált, tojásdad alakú edény samottal soványított agyagból készült, peremét ujjbenyomkodásokkal tagolták. Ász.: 9,7 cm, áh.: 14 cm, áf.: 9,2 cm, m.: 15,8 cm. 9. Az edényben apró elszenesedett szervesmaradványok voltak.

46. sír: T.: ÉNy–DK, 310–130°. H_G.: 264 cm, h_K.: 188 cm, sz_G.: 95 cm, sz_K.: 50 cm, mé.: 86 cm. A sír igen nagy méretű, téglalap alakú akna volt, amiben NY–K irányba elfordulva sötétbarna elszíneződéssel keskeny koporsó vonala jelentkezett. Abban hanyatt, nyújtott helyzetben 40–45 éves férfi csontváza feküdt. A koponyája balra billent, karjai a váz mellett nyújtva helyezkedtek el. Mell.: 1. A koponya mindkét oldalán 1–1 kerek átmetszetű bronz *fülkarika* (VII. t. 1.) volt. Átm.: 1,6 cm, átm.: 1,6 cm. 2. A koponya alatt rovátkolt dróttal körülvelt, bronz lemezből préselt apró *gömb* (VII. t. 2.) került elő, ami feltehetőleg valamelyik fülkarikához tartozott. Átm.: 0,5 cm. 3. A derekán közepén nagyméretű trapéz alakú *vascsat* (VII. t. 3.) volt, ami övét fogta össze. H.: 3,7 cm, sz.: 3,9 cm. 4. Körben 5 préselt, aranyozott bronz rozetta alakú *övveret* (VII. t. 4.) helyezkedett el, amiket kis fülekkel erősítettek fel a bőrvre. Átm.: 2,5 cm. 5. A jobb szeméremcsonton másik téglalap alakú *vascsat* (VII. t. 5.) feküdt. H.: 3,5 cm, sz.: 2,4 cm. 6. A bal combtónél töredékes kerek *vascsat* (VII. t. 6.) volt. H.: 2,2 cm, sz.: 4,2 cm. volt. 7. Mellette *csiholóacél* (VII. t. 7.) töredékeit találtunk. 8. A bal combtónél kerek átmetszetű *vaskarika* (VII. t. 8.) töredékei kerültek elő, amelyre 0,2 cm vastagságú ezüstszalag volt tekerve. 9. Ugyanott *kovakő* (VII. t. 9.) is előkerült. 10. A bal kézfejnél *vasár* (VII. t. 10.) feküdt. H.: 12,3 cm. 11. A jobb combcsonton hosszú *kés* (VII. t. 11.) volt, aminek nyele és hegye letörött. H.: 20 cm. 12. *Fokost* (VII. t. 12.) találtunk a jobb kézfejnél. H.: 12,3 cm. 13. *Marhacsigolya* került elő a bal felkarcsonton.

47. sír: T.: ÉNy–DK, 310–130°. H_G.: 240 cm, h_K.: 210 cm, sz_G.: 88–75 cm, sz_K.: 55–32 cm, mé.: 83 cm. A nagyméretű sírgödörben közepén a láb felé keskenyedő, hosszú deszka koporsó deszka darabjai és barnás elszíneződése látszott, aminek

beroskadt tetejét a kedvező talaj jól konzerválta. A sírgödör hosszanti oldalai mentén nagyjából szimmetrikusan elhelyezkedő 25–30 cm mély cölöplyukak jelentkeztek. A koporsóban 35 év körüli nő feküdt hanyatt, nyújtott helyzetben. Koponyája jobbra kifordult, jobb karja a váz mellett nyújtott helyzetben volt, a bal a medencére hajlítva. Mell.: 1. A koponya mindkét oldalán 1–1 kerek átmetsetű, nagyméretű ezüst karikán ezüst *nagygömbcsüngős fülbevaló* (VIII. t. 1.) volt. Átm.: 2,4 cm, átm.: 2,4 cm. 2. 1 sárga és 1 zöld *kásagyöngyöt* (VIII. t. 2.) találtunk a jobb mellkason. 3. Trapéz alakú *vascsat* (VIII. t. 3.) feküdt a medencében. H.: 4,3 cm, sz.: 3,6 cm. 4. Az álkapocs jobb oldalánál lapos *vaskarika* (VIII. t. 4.) került elő. Átm.: 1,7 cm. 5. A bal lapockánál ismeretlen rendeltetésű *vastárgy* volt. 6. Barnásszürke, aszimmetrikusan bikónikus *orsógomb* (VIII. t. 5.) került elő a jobb könyök belső oldala mellől. Átm.: 2,6 cm, m.: 3,9 cm. 7. A bal lábszárcsonton *vaskést* találtunk. H.: 11,7 cm. 8. A koporsón belül, a jobb lánál korongolt, füles *edény* (VIII. t. 6.) volt. A sötétszürke, korongolt, apró kavicsal soványított agyagból készített gömbös testű edény perreme tölcésesen kihajló volt, nyaka rövid. A vállán bekarcolt párhuzamos vonalköteggel díszítették. A füle a peremből indult és a legnagyobb szélességnél a hasvonalra támaszkodott. Á_{SZ.}: 11,7 cm, á_{H.}: 16 cm, á_{F.}: 7,5 cm, m.: 15 cm. 9. *Szárnyascsontokat* találtunk a koponya jobb oldalánál. 10. A bal oldalon *marhacsigolya* volt.

48. sír (?): T.: NY–K, 270–90°. H.: 161 cm, sz.: 78 cm, mé.: 18 cm. Kissé szabálytalan téglalap alakú, ívelt oldalú objektum volt, amiben embercsontot nem találtunk. Szabályos volta miatt sírszámot kapott, de valószínűleg nem tartozott a temetőhöz. Mell.: —

49. sír: T.: ÉÉNy–DDK, 330–150°. H.: 174 cm, sz.: 80 cm, mé.: 45 cm. Szabályos téglalap alakú, függőleges oldalú akna volt, melyben emberi csontok nem kerültek elő. Mell.: —

50. sír: T.: ÉNy–DK, 310–130°. H.: 213 cm, sz.: 76 cm, mé.: 78 cm. A nagyméretű, szabályos téglalap alakú, függőleges oldalú sírgödörben, keskeny koporsó sötétbarna elszíneződéssel jelentkezett, amiben hanyatt, nyújtott helyzetben 45–50 éves férfi csontváza feküdt. Karjai a váz mellett nyújtva helyezkedtek el. A váz jó megtartású volt. Mell.: 1. Rossz ezüst *lemez-töredék* arany granulációval díszítve a jobb váll mellett került elő. 2. Jó megtartású trapéz alakú *vascsat* (VIII. t. 1.) volt a jobb kéznél. H.: 5 cm, sz.: 4,5 cm. 3. Mellette téglalap alakú *vascsat* (VIII. t. 2.) feküdt. H.: 5,1 cm, sz.: 4 cm. 4. A bal kéznél apró *kovakő* (VIII. t. 3.) volt. 5. Ugyanitt rossz megtartású, töredékes *csiholóacél* (VIII. t. 4.) feküdt. 6. A térdek közt *vaskés* (VIII. t. 5.) került elő, hegye letört. H.: 14,4 cm. 7. A jobb combcsont külső oldalánál *szárnyascsontokat* találtunk. 8. A jobb lábfejnél *marhacsigolya* volt.

TEMETKEZÉSI SZOKÁSOK

A temető helye, kiterjedése

A sírok egy Ny–K irányú lapos, széles földhát déli lejtőjén húzódtak. Elhelyezkedésük első pillantásra szabálytalannak tünt, de valójában egymástól 15–30 méter távolságban elhelyezkedve négy kisebb-nagyobb csoportot alkottak, amelyeken belül lépcsőzetes elrendezés mutatkozott. Az északnyugati sírcsoportban négy gyermek sír — 1., 6., 22., 23. sír — volt. Három szabálytalan Ny–K sort alkotva egymás mellett helyezkedett el, szegényes mellékleteik (sima fülkarika, kevés gyöngy, vas karperec, orsókarika, vaskés) hasonló leletegyütteseket alkottak. Tőlük távolabbra ásták a 6. sírt, amelynél a nyugati padmalyba lepelbe szorosan becsavart gyermeket csúszttak. A sírforma különbsége mellett e temetkezés relatív gazdagsága is szembeötlő volt (bronz kislemezgömbös fülbevaló, bronz rekesz, gyöngyök, vascsatos öv, vaskés, vaslánc).

A temető rész északkeleti szélén lazán négy szegényes sír — 9., 29., 31., 32. sír — helyezkedett el. Az egyetlen jelentősebb lelet a 31. sírban talált rossz ezüsből készített granulációval díszített fülbevalópár volt. Ebben a csoportban két sírban — 29., 32. sír — is az általános hanyatt, nyújtott fektetéstől eltérő helyzetet tapasztaltunk. Feltételeztük, hogy ide a temetőt használó közösség magából elkülönített tagjait temették.

Ettől a sírcsoporttól 12–15 m-re Keletre két sír — 49., 50. sír — különálló kis csoportot alkotott: az egyik szegényes férfisír, és a közelében lévő másik sekély üres sír volt.

A legnépesebb csoport a temető délkeleti szélén helyezkedett el. Ennek nyugati legszélső sírjait a két gazdagabb, veretes övvel eltemetett férfi — 45., 46. sír — temetkezései és a leggazdagabb női sír — 47. sír — alkotta. A sírcsoportban lévő öt férfisír — 4., 24., 39., 45., 46. — szabálytalan kört alkotva helyezkedtek el, amin belül gyermeksírok — 35., 37., 41., 43., 44. sír — voltak. A fennmaradó tíz női temetkezés közül négy — 13., 15., 33., 47. sír — a férfisírokat vette körül, a többi — 10., 11., 36., 38., 40., 42. sír — egy szabálytalan ovális kört képezett kissé elkülönülve.

A temető széleit északi, nyugati, és déli irányból megtaláltuk, azonban nem zárhatjuk ki, hogy a temető követve a földhát vonalát Kelet felé tovább folytatódik. A temető feltártsági fokára nézve minden feltételezés alaptalan lenne.

A sírok/csontvázak tájolása

A sírok tájolása általában ÉNy–DK volt, kisebb–nagyobb eltérésekkel Nyugat felé. Ezekről csak a Ny–K tájolású 48. üres sír tért el a temető nyugati szélén, de e sírral kapcsolatosan fenntartásainkat a sírleírásakor már megtettük. Kissé eltértek ÉÉNy–DDK tájolásukkal az északkeleti szélen elhelyezkedő 9. és a 37. sírok, mindkettőben az általánostól eltérő testhelyzetben fektetett halottal, és a 49. sír, ami üres gödör volt.

A sírgödörök alakja, mélysége

A löszös–homokos altalajban a legtöbb esetben a sírok faltja határozott körvonallal jelentkezett. A feltárt 32 sírból 25 esetben téglalap alakú, függőleges oldalú aknasírba temettek, amelyeket gyakorlatilag valamennyi esetben 50–70 cm-rel hosszabbra ásták a "kelléténél". A területen folyt mezőgazdasági művelésnek esett áldozatul a 31. sír, amit korábban gyümölcsfa telepítése során olyannyira tönkretettek, hogy a gödör alakja gyakorlatilag követhetlenné vált. Néhány esetben a gépi fölmunkák során is bolygattak meg sírokat, így ezekben a bolygatás mértékétől függően megfigyeléseinket bizonytalannak tartottuk. Rabló szándékú bolygatást két sírban — 1., 11. sír — tapasztaltunk, ahol a sír fej felőli végére ástak rá.

A sírmélységeknél megfigyeltük, hogy a gyermekek sírját relatíve sekélyebbre ásták, mélységük a nyesett felszíntől 5–54 cm között változott, míg a felnőtteknél a sírmélységi adatok 30–106 cm között mozogtak.

A padmalyos sírok³

A Kecskemét-Városföldön feltárt temetőrész 32 dokumentálhatóan megfigyelt sírjából az aknasírokon kívül hat sírt — 6., 15., 33., 36., 41., 42. sír — padmalyos kiképzésűnek határoztunk meg. Elhelyezkedésük a temető feltárt részén belül rendszert nem alkotott.

A sírok laza, homogén, világos betöltésű, téglalap alakú faltja alig ütött el az altalajtól. Valamely hosszanti oldalukhoz szabálytalan alakú, humuszos, kevert betöltésű falt kapcsolódott, ami padmalyra, pontosabban annak beszakadására utalt. Kivételt képezett a 41. sír, ahol csak az álakna faltja jelentkezett, de a bontás

³ A padmalyos temetkezésekről nincsen nagyobb lélegzetű összefoglaló munka, kataszterük összeállítása sem történt meg. A 10–11. századi temetőkben előforduló padmalyos sírokról Tettamanti Sarolta írt a temetkezési szokások összefoglalásánál (TETTAMANTI Sarolta 1975. 90.), az újabb feltárásokról pedig a Szegvár-Oromdülői 10–11. századi temető közlésében olvashattunk (BENDE Livia–LŐRINCZY Gábor 1997. 225.). A Szentés-Borbásföldön feltárt 10. századi temető egyik sírja alatt előkerült egy kora avar padmalyos sír, aminek publikációjában a szerző — nem törekedve a teljességre — több olyan kora avar lelőhelyet sorolt fel a Tiszántúlról, ahol padmalyos sír is előkerült (LŐRINCZY Gábor 1996. 181.).

során kiderült, hogy itt is padmalyos sírról van szó, csak hogy ennek boltozata nem szakadt be.

Az esetek többségében — 15., 33., 36., 41., 42. sír — a padmaly az álakna keleti oldalában (jobb oldalon) helyezkedett el, míg a 6. gyermeksírnál a nyugatiban (bal oldalon). Mind az avar kori, mind a 10–11. századi temetőkben ritkán előforduló padmalyos síroknál a jobb oldali padmaly kialakítása a gyakoribb, a bal oldali szinte ritkaság számba megy. A rendelkezésünkre álló kevés esetszám alapján ebben a kérdésben egyelőre törvényszerűség megállapítása elhamarkodott lenne.

A padmalyok boltozatának íves kialakítását csak a 41. sír esetében figyelhettük meg, a többi sírnál a boltozat beomlott, de íves oldaluk ívelt boltozatkialakításra utalt. Az aljkiképzés szempontjából három típust figyeltünk meg.

a., Négy sírban — 6., 15., 36., 41. sír — a kiásott álgödörből alig mélyebb, teknőszerű üreget képeztek ki a halott számára.

b., A 37. sírnál a gödör alja fölött mintegy 25–30 cm magasságában vájták be a padmalyt.

c., A legnagyobb technikai ügyességet valószínűleg a 42. sír kialakítása kívánta meg, ahol az aknából 45°-os szögben lefelé haladó rézsű vezetett a fal alá bevályt üreghez.

Az avar korból viszonylag kevés padmalyos temetkezést ismerünk. A kis esetszámot valószínűleg az magyarázza, hogy a régi ásatásokon nehezen ismerték fel ezt a sírformát.⁴ Városföldi temetőkhöz közelebb, a Duna-Tisza közéről csak Kunpeszér, Hajós-Cífrahegy és Madaras-Téglavető avar temetőiben tudunk padmalyos sírok előfordulásáról.⁵

A kevés számú publikált padmalyos sírban kivétel nélkül minden esetben egyes temetkezések voltak. Az ásatáson tett megfigyeléseink alapján arra a megállapításra jutottunk, hogy elrejtés céllal helyezték a halottakat a bevályt "fülkékbe". Valamennyi sírnál megfigyeltük, hogy az álgödörök betöltésénél nagy gondot fordítottak arra, hogy földjük ne keveredjen, homogén maradjon, ezzel mintegy álcázva a sírt. Ez a jelenség nem csupán a városföldi temető specifikuma, ugyanezt figyelte meg a szokoláci temető padmalyos sírjaiban is az ásató.⁶ Mindezek ellenére a temetési rítus értelmezésénél azonban figyelembe kell vennünk azt a csöppet sem elhanyagolható tényt, hogy e sírokban eltemetett halottaknak alig volt mit félteniük az esetleges sírrablóktól, ezért elrejtésüket más motívalta.

⁴ LŐRINCZY Gábor 1995. 400.

⁵ A kunpeszéri és hajós-cífrahegyi temető közvetlen, a Madaras-Téglavető avar temető feldolgozására szakdolgozat formájában került sor (ELTE Régészeti Tanszék). A Duna-Tisza közti padmalyos sírok problematikájára a tanulmányban nem áll szándékunkban bővebben kitérni, mert az egy külön tanulmány témája, amely előadás formájában hangzott el a Népvándorlaskor Fialat Kutatóinak IX. konferenciáján *Padmalyos sírok a Duna-Tisza közén* címmel.

⁶ RICZ Péter 1995. 473.

Koporsós temetkezések

A kedvező talajviszonyok tették lehetővé, hogy a sírok 41%-ban módunkban állt megfigyelni a koporsóban való temetést. A legtöbb esetben a homokos sírbetöltésben barna elszíneződéssel, kevert, tömörebb folttal jelentkezett a koporsó foltja. A 47. sírnál a deszkakoporsó beszakadt fedélszékáját összefüggő felületen figyeltük meg. Koporsós temetkezésre utaltak a 10., 40. és 45. sírok aljában, a váz alatt a gödrök rövidebb oldalainál keresztben húzódó árkok, és a 44. sír sarkaiban megfigyelt négyszögletes kis beásások is. Ezekben az esetekben a koporsónak a váz magasságában nyomát nem találtuk.

A síraljban megfigyelt beásások megítélésében máig nem alakult ki egyöntetű álláspont. Az első megfigyeléseket Móra Ferenc tette a Szeged–Fehértó "B" temetőben. Kizárta egy fakonstrukció lehetőségét, a lyukakat a talajvíz elvezetésére szolgáló technikai megoldásnak vélte.⁷ A jelenségnek ezután sokáig nem szenteltek figyelmet, majd Zlata Čilinska.⁸ Tomka Péter a kisalföldi avarkori temetkezési szokások vizsgálatánál a sírokban megfigyelt lemélyítéseket a magas lábakon álló szökröny-típusú koporsók lábainak kiásott gödrökként értelmezte.⁹ Kunszállás–Fülöpjakabon és Kunadacson–Felsőadacs, Turupuli-tanyán feltárt késő-avar temetőben tett aprólékos megfigyelései után H. Tóth Elvira a sírok alján lévő gödrök alapján a halott szállítását szolgáló és a sírba helyezett halotti kerevetet rekonstruált.¹⁰ Ennek önmagában való előfordulását mi magunk valószínűtlennek tartjuk, hiszen mi indokolná, hogy a "túlvilági útra" gondosan felkészített, kiterített halottat sehogyan sem védik a ráhulló földtől. A Csölyospálos–Budai-tanyánál feltárt temetőben tett alapos megfigyelései után Wicker Erika a sírfenekben lévő lyukakat a koporsóláda lábainak lenyomataként értelmezte, kialakulásukat azok besüllyedésével magyarázta.¹¹ Figyelembe véve, hogy a megfigyelt gödrök mélysége több esetben eléri a 20–25 cm-t és kötött talajokban is megfigyelhetők, aligha elképzelhető, hogy ezek a gödrök csupán a koporsóláb lesüllyedésével keletkeztek volna. Itt még egy szempontra szeretnénk felhívni a figyelmet, még pedig arra, hogy a sírfenekben megfigyelt gödrök, még a pontos, szakszerű bontás ellenére is szabálytalannak mutatkoznak. Feltehetőleg a ládák lábainak kialakításakor szabályos formákra törekedtek, s akkor ezek földre süllyedt nyoma is viszonylag szabályos kell legyen. Azt gondoljuk, hogy közelebb állunk a valósághoz, ha ezen sírok esetében a koporsó lábai számára kiásott gödröket feltételezünk. A többi sírban tett megfigyelés alapján a temetkezések

⁷ MÓRA Ferenc 1932. 56.

⁸ ČILINSKA, Zlata 1966. 105-106.

⁹ TOMKA Péter 1975. 53.

¹⁰ H. TÓTH Elvira 1981. 161., 175.

¹¹ WICKER Erika 1990. 35.

többségénél láb nélküli ládákat rekonstruáltunk. Ez utóbbiak között a 11. és 47. sírokban láb felé keskenyedő deszkakoporsót figyeltünk meg.

A városföldi temető részben a koporsóhasználatra vonatkozóan még egy általános megállapítást tehetünk, mégpedig azt, hogy kivétel nélkül minden esetben a halottakat 20–50 cm-rel hosszabb koporsóban helyezték el. Ezért ebben a temetőben semmiképp nem tartjuk elfogadhatónak, hogy a háztartásban fellelhető bútordarabot, esetleg épp a gabonásládát használták volna a temetés céljára, mint ahogyan erre korábban történt utalás.¹²

Ez ellen szól részben a két esetben megfigyelt láb felé keskenyedő koporsó, másrészt az a nem elhanyagolható tény, hogy az egyre sokasodó avar kori telepfeltárásokon megfigyelt félig földbemélyített házak alapterülete elég kicsi ahhoz, hogy egy-egy, esetenként több ilyen koporsó-méretű láda kényelmesen elhelyezhető legyen benne. Az avarság körében a ládák használatát általánosnak tarthatjuk, de ezeket csak kivételes helyzetekben használták fel temetés céljára. A koporsókat a temetés előtt készítették, vagy készítettették el.

A koporsóhasználatról összegezve megállapíthatjuk, hogy társadalmi réteghez nem köthető általános jelenség a vizsgált temetőben is. A koporsóhasználatra utaló nyomok sok esetben esetlegesek, értelmezésük nem mindig egyértelmű, és a tárgyforma rekonstrukciója továbbra is sok megoldandó kérdést hagy maga után. Mindezek ellenére esetünkben mind a lábakon álló ácsolt láda, vagy asztalosláda és láb nélküli deszkakoporsó előfordulását is feltételezzük.

Egyéb fakonstrukcióra, sír építményre utaló nyomot csupán a 47. sírnál rögzítettünk, amely a temető rész leggazdagabb női temetkezése volt. A sírgödör hosszanti oldalai mentén szimmetrikusan 3–3 különböző mélységű cölöplyuk helyezkedett el, vagyis az ismert u.n. füles sírről van szó. A sírba temetett rangos nő tetemét koporsóba helyezték, és a sír szélénél felállított cölöpökön keresztülfektetett keresztfára támasztott deszkafedéllel védték.

A csonvázak helyzete/rendellenes temetkezések

Az esetek többségében a halottakat a megszokott hanyatt, nyújtott helyzetben fektetve találtuk. Ettől való eltérést csupán három sírban figyeltünk meg. A temető északkeleti szélén helyezkedett el a 29. sír, amelyben a váz koponyája a jobb arcára volt fektetve, az in situ maradt bal karja enyhén a medencére volt hajlítva. A délkeleti sírcsoportban található a 37. gyermeksír, melynél a halottat hanyatt helyezték el, de lábait térdben felhúzták, melyek a föld súlyától és a bomlási folyamatok következtében a jobb oldalra borultak.

¹²A gabonásládák másodlagosan a temetés céljára való felhasználása kapcsán FEJÉR Gábor 1991. 401. 4. láb-jegyzetében A Múzeumi Kutatások Csongrád Megyében című 1987-ben tartott konferencián Kürti Béla előadására hivatkozott.

Rendellenesen temették el a temető északkeleti szélén elhelyezkedő 32. sír halottját, karjait az áll alá hajlították, kézfejeit a mellkasra visszahajlították.

Itt kell megjegyeznünk, hogy a 32 sír közül három üres gödör volt. Egy-két üres sírt gyakorta találni avar kori temetőkben, azonban az mindenképpen figyelemre méltó, hogy az egyik üres sír éppen padmalyos volt. Talán nem járunk rossz nyomon, ha ebben jelképes sírt látunk.

Bár nem soroljuk a rendellenes temetkezések közé, de mégis itt, a temetkezési szokásoknál kell szólnunk arról, hogy két sírban a halottat lepelbe csavarva temették el. A 6. sírnál a gyemeket igen szorosan csavarták be és gyömszölték bele a szűk padmalyba, míg a 38. sír esetében a csontok elhelyezkedése alapján laza lepelbecsavarást feltételezhattunk.

A LELETANYAG ÉRTÉKELÉSE

A női sírok leletei

Fülkarika. A női sírok legjellemzőbb leletei a fülbevalók voltak, egy sír kivételével valamennyiben előfordultak. Leggyakrabban a sima, kerek átmetszetű bronz huzalból hajlított jellegtelen fülkarikákat találtuk, amelyek egyesével fordultak elő. Ezek a sima karikaékszerek hosszú időn át és igen nagy területen divatjelenségnek számítottak, ezért a temető kronológiai helyzetének megállapítására nem nyújtottak használható adatokat.

Nagygömbcsüngős fülbevaló. Két pár ezüst nagygömbös fülbevaló került elő két női sírból. A 42. (padmalyos) sírban a koponya két oldalán 1–1 fülbevaló (V. t. 1.) volt. A kerek átmetszetű, egyik végén elhegyesedő, ovális alakú karikákra húzott kis hengeres taggal kapcsolódtak a csüngők, amelyek négy kisebb préselt gömbből és ehhez csatlakozó nagyobb gömbből álltak. A nagy lemezgömbök oldalára rovátkolt drótból képezett 3–3 kis rekeszben sötétkék gömbölyű pasztagyöngyök voltak, alul 1–1 nagyobb méretű ugyanilyen rekesz helyezkedett el.

Jobb minőségű ezüsből készítették a temető leggazdagabb női sírjából — 47. — előkerült fülbevalópárt (V. t. 1.). A kerek átmetszetű, nagyméretű fülkarikákra sima hengeres tagot húztak, és erre erősítették rá a csüngőket, melyek közül csak az egyik darab került elő. Mivel bolygatásnak, rablásnak nyoma nem volt a sírban, valószínű, hogy a fülbevaló még a sírbahelyezés előtt megsérült, elveszett. A megmaradt fél függőnél három kisebb préselt gömbhöz egy nagyobb, két félből álló lemezgömb csatlakozott, amelynek oldalára három, aljára pedig egy granulációt utánzó rovátkolt drótból hajlított kerek rekeszt erősítettek, amelyekbe préselt félgömböket helyeztek.

Fülbevalóink párhuzamai igen sok lelőhelyről ismertek, ezért a teljesség igénye nélkül említjük, hogy aranyból Bakonszegről¹³, ezüsből többek között Alattyan 41., 42., 57., 66. és 70. sírokból¹⁴, Szeged–Fehártó "A" szórvány leletei között¹⁵, közelebről Gátér 113., 242. sírokból¹⁶ ismertek.

Az ékszertípust Kovrig a Pontusz-vidékről származtatta és virágkorának a 6. századot tartotta¹⁷, míg mások Közép-Ázsiából eredeztették¹⁸. Az első példányok aranyból készültek és rangos sírokban fordultak elő — Bócsa¹⁹, Kecskemét-Sallai utca²⁰ —, ami a 630-as évekig tartó aranybőséggel magyarázható. Az ezüst és bronz utánzataik sokkal szélesebb körben terjedtek el.

A felfüggesztés alapján Čilinska három tipokronológiai csoportot különített el.²¹ A 7. század elejére keletkeztek azokat a példányokat, melyeknél a gömböt közvetlenül a karikára húzták rá. A 7. század közepére tette azt a másik két típust, ahol három kisgömb, vagy egy hengeres tag összekötőként szerepel, és a granulációs és/vagy üvegberakásos példányokat. A városföldi fülbevalók az utóbbi csoportokhoz sorolhatók.

A legutóbbi összefoglalásban az arany nagygömbcsüngős fülbevalókat tipológiai alapon a gúlacsüngős fülbevalók alsó tagjából vezették le és elsődleges formai jegyek (felfüggesztés módja, készítés technikája, granulációhordozóság) alapján csoportosították.²²

Figyelembe véve ezt az aprólékos gonddal történt csoportosítást a hengeres taggal kapcsolódó, kék üvegbetétekkel és préselt utánzataikkal díszített fülbevalókat a Szentes típus Tószeg altípusába sorolhatjuk és megjelenésüket az övvereteken megjelenő ékkőberakásokkal egyidőben (vagy részben egyidőben), a 7. század derekára tehetjük.²³

Cseppalakú csüngős fülbevaló. A 31. sír fülbevalója (I. t. 1.) bár egy párt alkot, mégis az egyiket sokkal jobb minőségű ezüsből készítették. Mivel mindkét fülbevaló apró darabokra tört a föld súlya alatt, ezért rekonstrukciójuk feltételezésen alapul. Összekötő tagot egyik példánynál sem találtunk, ezért valószínű, hogy a kerek átmetszetű vékony, kis fülkarikákra csak egyszerűen ráhúzták a csepp alakú préselt csüngőket, melyeket két fél összeaplikálásával alakítottak ki. A csüngőket préseléssel imitált granulációsorral három részre

¹³ GARAM Éva 1993. Taf. 3. 1-3.

¹⁴ KOVRIG Ilona 1963. T. III. 1., 6-7; T. IV. 24-25.; T. V. 11-12.; T. VI. 1-2.

¹⁵ MADARAS László 1995. Pl. 38. 8.

¹⁶ KADA Elek 1906. 135.; 1908. 331.

¹⁷ KOVRIG Ilona 1963. 109.

¹⁸ BÓNA István 1980. 39. - KÜRTI Béla 1990. 79. - GARAM Éva 1992. 148-149.

¹⁹ LÁSZLÓ Gyula 1955. XXXV. t. 21.

²⁰ H. TÓTH Elvira 1980. Abb. 26.

²¹ ČILINSKA, Zlata 1975. 65.

²² ORMÁNDY János 1995. 156-161.

²³ KOVRIG Ilona 1963. 110.

osztották, alul nagyobb gömböt alkotva, amelyekre körben szimmetrikusan elhelyezve 4–4 granulából álló rombuszokat forrasztottak.

Fülbevalóinkat a préselési technika, az ezzel kialakított vízszintes granulációtűzattal 3–3 részre osztott csüngők, a valódi granulák alkalmazása, valamint az, hogy ezeket is egyszerűen ráhúzták a fülkarikákra az Abony 289. sírból²⁴ és a Gátér 232. sírjából²⁵ előkerültekkel rokonítja.

Nagy üvegyöngycsüngős fülbevaló. Még egy fülbevalótípus került elő a temetőben. A 40. sírban a koponya mindkét oldalán találtunk fülbevalót: a jobb oldalon sima bronz fülkarika volt, amihez bronz lemezből préselt, függőleges bordákkal tagolt töredékes összekötőtag kapcsolódott. Ezt a fülbevalót rekonstruálni nem tudtuk. A bal oldalon egy kisebb és egy nagyobb szabálytalan ovális alakú, elhegyesedő végű, sima bronz karika volt egymásba fűzve, és az előbbiről vékony bronz huzalra húzott, kis gyűrűvel kapcsolódó nagy fekete üvegyöngy lógott (I. t. 1.). Hasonló fülbevalókat találtak Szeged–Kundomb 117., 290., 296.²⁶, Szeged—Fehértó "A" 35., 253.²⁷ és Gátér 161.²⁸ sírokban, ahol a 7. század második felére keltezhető lelet típusokkal együtt fordultak elő.

Kislemezgömbcsüngős fülbevaló. Ezt az ékszertípust megfigyelni valójában nem tudtuk, de hat sírban, ami közül három gyermek — 1., 6., 22. —, kettő nő — 10., 38. —, egy pedig a leggazdagabb férfisír — 46. — a koponya valamely oldaláról előkerülő sima bronz fülkarika közelében préselt bronz félgömböket találtunk. Mivel közelükben gyöngyöket, egyéb ékítményeket nem leltünk, ezért feltételeztük, hogy talán a fülbevalóhoz tartoztak és ebben az esetben másra nem gondolhattunk, csakis a 7. század második felében gyakori kislemezgömbcsüngős fülbevalókra, mint amilyen Szeged–Kundomb 63., 85., 255. sírjaiban²⁹, Csengele-Feketehalom 32. sírjában³⁰ közép avar leletgyűttesekben előfordult. A fülbevalók gömbjét általában két préselt félből alakították ki, és sírjainkban mi ezeket hiányosan, töredékesen találtuk.

Gyöngyök. Az avar kori női sírok jellegzetes leletei a gyűrűk, karperecek és a gyöngyök nem jellemzőek a temetőre. Mindössze egy sírból, épp a leggazdagabból — 47. — került elő mindössze 2 kásagyöngy a nyak tájékáról.

Öv. Annál jellemzőbb a nők viseletére a csattal záródó öv. Az egyszerű kivitelű vascsatot kivétel nélkül valamennyi női sírban megtaláltuk.

Használati eszközök. Az általános szokásnak megfelelően a nők mellett sok esetben megtaláltuk mindennapi eszközüket, az orsógombot és az orsókarikát.

²⁴ ÉBER László 1902. 289-300. - GARAM Éva 1993. Taf. I. 2-3.

²⁵ KADA Elek 1907. 220.

²⁶ SALAMON Ágnes - CS. SEBESTYÉN Károly 1995. Pl. 16., Pl. 34., Pl. 37.

²⁷ MADARAS László 1995. Pl. 6., Pl. 27.

²⁸ KADA Elek 1907. 148.

²⁹ SALAMON Ágnes - CS. SEBESTYÉN Károly 1995. Pl. 10. 19., Pl. 13. 34., Pl. 31.

³⁰ TÖRÖK Gyula 1995. Pl. 2.

Nagyobb számban a korongolt edényoldalból kicsiszolt szürke, vagy vöröses orsókarikák kerültek elő. Viszonylag ritka avar temetőnkben a kőből készített orsókarika, amilyen a 10. sírban volt. Az eredeti helyzetben megfigyelt elhelyezkedésük szerint temetőnkben általában a bal oldalra, a kéz közelébe helyezték ezeket. A valóságban a jobb kézben tartva újjaikkal hossz tengelye körül pörgették a gyapjúsálak fonására használt, két végén hegyes botocskát, amelynek végére húzták az orsókarikát. Nem valószínű, hogy ezeket a lendítő súlyként szolgáló agyagkarikákat az övről lógatva állandóan maguknál hordták. Részben azért, mert nem a szó szoros értelmében mindennap használták ezeket, másrészt pedig talán azért sem, mert ha feltételezzük is, hogy állandóan magukkal hordták, akkor állandóan magukkal hordták volna a hozzátartozó megmunkált rudacskát is, amire a fonal tekerődött. Ez azonban komoly akadályt jelentett volna a hétköznapi munkájukban. Azt tartjuk valószínűbbnek, hogy egyszerűen csak a gondos hozzátartozók a halott mellé helyezték mindkettőt, mint a nők életéhez szorosan kapcsolódó munkaeszközt.

A korai kutatás az orsókarikákat az avar kor elejére helyezte³¹, de igen hamar bebizonyosodott, hogy bár korai sírokban gyakoribb az orsókarika, de előfordul kései sírokban is, ezért az orsógomb–orsókarika előfordulása kronológiát nem jelent.³²

Négy sírban — 10., 13., 33., 47. sír — a bal kéz közelében vaskés is volt, mindegyiken famaradványokkal. Az orsókon és késeken kívül egyetlen eszköz került elő a női temetkezésekből, egy töredékes vasár a 33. sírból.

A női sírok leleteit végignézve megállapíthatjuk, hogy igen kevés lelet fordult elő a sírokban, azonban a megfigyeléseink szerint általánosan jellemző volt erre a közösségre, hogy női tagjai ruhájukat csatos övvel fogták össze, amelyről bal oldalon lógott le fatokban tartott késük.

A férfi sírok leletei

Övek. A férfi sírok leletei talán még szegényesebbek. Valamennyi sírban találtunk vascsatot, amelyik a nadrágot, vagy a kaftán-szerű felsőruhát fogta össze. Csak két sírnál találtunk két övre utaló csatot, a többiben egyesével voltak. Az eredeti helyzetben megfigyelt csatoknál többségében jobbról balra záródó övet rekonstruálhattunk.

Veretes öv csak a leggazdagabb férfisírok — 45., 46. — halottját illette meg. A 46. sírban a két csat két övre utalt (IX. t.): a felső ruhát veretes öv díszítette, amit vasból készített csat kapcsolt össze. A másik öv funkciója bizonytalan, vagy a nadrágot fogta össze, vagy fegyverövként szolgált. A veretes öv bőrszíját körben 8

³¹ CSALLÁNY Dezső 1943. 165.

³² LÁSZLÓ Gyula 1955. 72.

rozetta alakú préselt bronz veret ékesítette, amelyekbe az övre való rögzítést szolgáló kis füleket nem a megszokott módon, kitöltő anyag segítségével rögzítették, hanem két végét beleragasztották a veret bemélyedő hátúljába. Ez a rögzítés kevésbé lehetett tartós, mint a kitöltőanyag megoldás. Erre enged következtetni az a veret, melyet miután leszakadt az övről, közepén egyszerűen két lyukkal átütöttek és visszavarrtak.

A rozetta alakú préselt övvereteknek kevés párhuzamát találtuk: Pilismarót 67.³³ és a vörösmarti (Zmujavec, Ju.) sírban.³⁴ Felfigyeltünk azonban vereteink és a Fehértó "B" 85. sír³⁵, valamint a Magyar Nemzeti Múzeumban ismeretlen lelőhely alatt szereplő³⁶ préselt rozetta alakú boglárók formai hasonlóságára. A vörösmarti sír a 7. század utolsó harmadára keltezhető³⁷, és a préselt boglárók divatja is a 7. század közepére/második felére esik.³⁸

A másik veretes öv a 45. sírből került elő (VII. t.). Itt az övet szintén egyszerű vasból készült csattal zárták, amit szegeccsel erősítettek fel a szíjra. Az öv végére lekerekített, téglalap alakú nagyszíjvéget erősítettek egyetlen nittszeg segítségével. A szíjvéget vékony, rossz megtartású bronz lemezből préselték, szimmetrikusan elhelyezett vízszintes préselt bordapárokkal tagolták és peremét a sima bronz hátlapra hajlították. A bőrszíjra kitöltőanyag segítségével kis huzalfülekkel 4 veretet tettek. Ezeknek a préselt bronz korong alakú veretnek közepén keskeny árokkal hangsúlyozott lapos kerek dudort préseltek. Ezt akár rekeszutánzatnak is értelmezhetjük, ha figyelembe vesszük hasonlóságát a bócsai sírban talált és feltehetőleg 660 előtt készítette korong alakú veretekkell, melyeket arany lemezből préseltek, és közepüket kőbetéttel díszítették.

A korong alakú övveretek gyakoriak a köznépi avar sírokban, általában sima szíjvégekkel alkotnak garnitúrát. Felerősítésük alapján két csoport választható szét: sima korongok közepén szegeccsel átütve, és azok a préselt korongok, melyeknél közepén dudor emelkedik ki, felerősítésük pedig kitöltőanyaggal rögzített kis fülekkel történt. Ez utóbbiak között az alattyáni temető monografikus feldolgozásakor Kovrig Ilona két alcsoportot különített el.³⁹ Az egyiknél a korong közepén apró kis préselt dudor helyezkedik el — Alattyán 137., 219., 226., 456., 498. stb. sírok⁴⁰ esetében —, míg a másiknál koncentrikus préselt borda fut a veret peremén és közepén — Alattyán 40., 112., 457., 458., stb. sírok leletei közt.⁴¹

³³ GARAM Éva 1975. 258.

³⁴ HAMPEL József 1905. 844-8446.

³⁵ MADARAS László 1995. Pl. 18.

³⁶ GARAM Éva 1980. 5. ábra 10-11.

³⁷ GARAM Éva 1993. 100-102.

³⁸ ČILINSKA, Zlata 1975. 82. - KÜRTI Béla-WICKER Erika 1991. 21.

³⁹ KOVRIG Ilona 1963. 124-125.

⁴⁰ KOVRIG Ilona 1963. T. XI. 42-45., T. XVIII. 6-9.; 58-60., T. XXXIII. 25-26.

⁴¹ KOVRIG Ilona 1963. T. II. 51-54., T. X. 26-31., T. XXX. 39-44.; 59-60.

Megjelenésüket illetően kis véleménykülönbségek voltak: Kovrig Ilona az alattányi temető feldolgozásakor 650 körülre⁴², László Gyula a bócsai sír kapcsán 660 előttre⁴³, Csallány Dezső kicsit későbbre, a 670 évekre helyezte⁴⁴. Készítésük felső határát pedig a 720-as évekre tették, de Szabó János Győző szerint területenként esetleg a 8. század közepéig is használatban voltak.⁴⁵

Az övhöz tartoztak azok a négyzet alakú, préseléssel kialakított vízszintes bordákkal tagolt veretek (VII. t. 3.), amelyeket sima bronz hátlapjukra hajló szélük, egyetlen nittszöggel való felerősítésük figyelembevételével kisszíjvégeknek határoztunk meg. Bár a szögletes kiképzésű szíjvégek nem jellemzőek, de mégsem egyedülállóak az avar korban. Korong alakú veretekből és a szögletes bordázott kisszíjvégekből álló övgarnitúra az Ürböpuszta 8. lovassírban⁴⁶ csont botvég, vaslándzsa és sötétszürke kézzel formált edénnyel, csikózabla, hurkosfülű kengyel kíséretében került elő, amit Bóna István a 630–670 közötti időszak temetkezéseihez sorolt⁴⁷, a Gátér 9. sírban⁴⁸ pedig hengeres varkocsszorítók és kiscsömbsüngős fülbevaló társaságában került elő.

Fülkarika. Férfisírjainkban ékszerek nem fordultak elő. Az egyetlen kivétel a leggazdagabb sír — 46. sír —, ahol a koponya két oldalán 1–1 sima kis bronz fülkarika került elő.

Vaskés. Általában a jobb kéz közelében találtuk a sírokra olyannyira jellemző vaskéseket. A több esetben megfigyelhető tokmaradványok alapján rekonstruáltuk, hogy a késeket négyszögletes keresztmetszetű, négy különálló falapból készített tokban tartották, amiket körbe-körbe bőrrel csavarhattak be. Késeik hosszabbak voltak, mint a női sírokban találtak. A 46. sírban 20 cm hosszú pengéjű, egyélű kés került elő. Ez már inkább harci, vagy vadász késnek mondható, melyek a 7. század második felében jelentkeznek először.⁴⁹

Egyéb. Pásztorkészség (csiholó, kova) két sírban (46., 50.) volt, mindkettő a bal oldalon csüngött le az övről. Egyetlen sírban — 33. női sír — került elő tarsolyzáró csontlemez.

Fegyver. A temetőben egyetlen fegyver került elő, szintén a 46. sírből, egy jó megtartású fokos (IX. t. 12.). Pengéje aszimmetrikusan szélesedik, köpüje kerek, foka négyszög átmetszetű, tompa. Általában a hosszabb élű baltákat, szekercéket szokták munkaeszköznek tartani, ezért soroltuk ezt az eszközt a fegyverek közé. Mivel a 46. sírban a hosszú kés és a fokos is a jobb oldalról került elő, ezért nem zárhattuk ki, hogy a sima, vascsatos öv talán fegyverövként funkcionált e sírban.

⁴² KOVRIG Ilona 1963. 231.

⁴³ LÁSZLÓ Gyula 1976. 106.

⁴⁴ CSALLÁNY Dezső 1960. 77.

⁴⁵ SZABÓ János Győző 1968. 42.

⁴⁶ BÓNA István 1957. 157.

⁴⁷ BÓNA István 1957. 173.

⁴⁸ KADA Elek 1905. 367.

⁴⁹ SZABÓ János Győző 1968. 52.

Gyermek sírok

Fülkarika. Leggyakoribb ékszerük a sima bronz fülkarika volt, amelyet egyesével, vagy párosával viseltek. Több esetben a koponya környékén egy-egy kisméretű lemezgömböt is találtunk. Elképzelhetőnek tartjuk, hogy a fülbevalókhoz tartoztak, de megfigyeléseink ezt nem támasztották kellőképpen alá.

Gyöngyök. Az avar kori temetők jellegzetes leletei, a pasztagyöngyök egyetlen kivételtől eltekintve, gyerek sírokban kerültek elő, a nyak és mellkas tájékáról. A gyöngysorozatokat igen változatosak, inkább a közép avar korra jellemző típusok fordultak elő: egy- és a többtagú sárga és fekete kásagyöngyök a leggyakoribbak, velük együtt néhány hasábalakú gyöngy is előfordul, a szemesgyöngyöket 2, a lecsapottsarkú hasábot, és a bikónikus gyöngyöket egy-egy darab képviseli.⁵⁰

Karperec. A karperecek divatja nem jellemző a temetőre, de két gyermeksírban — 22., 23.— találtunk vaspántokból hajlítottakat. Ezek belső oldalán szövetmaradványokat figyeltünk meg, ezért inkább a ruha ujjának összefogására használt pántoknak véltük őket.

Öv. Övire utaló vascsat két sírban — 6., 11. — volt, mindkettőben már nagyobbacska gyermek feküdt.

Használati eszközök. A női sírok jellegzetes mellékletét, az orsókarikát a gyermeksírok harmadában — 1., 22., 23., 37. sír — találtuk meg. Míg a női sírokban egyaránt előfordul orsókarika és orsógomb is, addig ezekben csak a lapos orsókarikák jelentkeztek.

Annál gyakrabban találtunk sírjaikban kisméretű vaskést fatok maradványaival. Ezek többségében a bal kéz mellől kerültek elő. A 6. padmalyos gyereksírban két kés is volt, s az egyik lényegesen nagyobb méretű, és mindkettő a jobb combcsont mellől került elő.

Csak a gyermeksírokban — 6., 22., 37., 44. sír — fordultak elő vasláncok, és mindig a bal oldalon, a kés közelében. Az összerozsdásodott láncszemek hátsó oldalán több esetben is textilmaradványokat figyeltünk meg. Ez a lelettípus a kora avar női és gyereksírokban gyakori, funkciójukra vonatkozóan azonban kevés adatunk van. Azt talán biztosan állíthatjuk, hogy övükről csüngött alá. Gyakrabban 8-as alakú szemekből álló láncok kerülnek elő, melyeket a szeghegyi Heraclius és Heraclius Constantinus (613–641) érmekkel keltezett sír lapján Cs. Sós Ágnes a 7. század elejére, a kora avar időszakra keltezett.⁵¹ Keltezése ma már nem ennyire egyértelmű.

⁵⁰ A témáról többek közt KOVRIG Ilona 1963. 143. - PÁSZTOR Adrien 1986. 128.

⁵¹ CS. SÓS Ágnes 1961. 48.

Egyéb sírmellékletek

Edények. Négy esetben találtunk edényt — 11., 13., 45., 47. sírok —, három női és egy férfi sírban, melyeket minden esetben a koporsón belül, a láb közelébe helyeztek el. Három sírban feketés, kézzel formált, benyomkodott peremű tojásdad fazekakat találtunk. A 47. sírban egy az alföldi régióra nem jellemző kerámia volt. A kavicsos soványítású, korongolt, sötétszürke, kissé nyomott gömbös testű, füles fazék a Dunántúlon készülhetett. Az edény fül nélküli formai párhuzama a Fejér megyei Előszállás-Öreghegy 19. és 30. sírjaiból ismertek⁵², füllel ellátott analógiái Bjelo-Brdo 19.⁵³ és Mezőfalva-Vasútállomás 47., 223. sírjaiból⁵⁴ kerültek elő. A füles bögrék és fazekak az avar településterület déli részén található meg, így formai előképeiket Vida Tivadar a Balkánon látta⁵⁵, de a technológia és részben a forma már helyi műhelyek hatását is mutatja.

A tartalmukat illetően csak egyetlen esetben tehattünk megfigyelést. A 45. sírban a durva kézzel formált fazék aljában apró égett szemcséket találtunk, melyek valószínűleg ételmaradványok.⁵⁶

Állatsontok. Csak néhány sírban találtunk állatsontot. Szárnyascsontok inkább a nők mellé, míg marha orjadarabjai a férfiak mellé kerültek. Abban törvényszerűséget láttunk, hogy mindig csak egyetlen marhacsigolya volt a halott mellett, azonban konkrét helyüket esetlegesnek véltük.

Tojás. A 6. gyereksírban a szeméremcsontnál, a 39. férfisírban pedig a koponya tetőnél egy-egy tojás került elő, mindkettő apró darabokra törve.

A TEMETŐ BETELEPÍTÉSE ÉS HASZNÁLATI IDEJE

Néhány sírról lévén szó a temető megnyitásának és használatának idejére csak néhány megjegyzéssel élünk. A sírok elrendezéséből arra következtettünk, hogy a temetőt használó közösség felosztotta a területet és kisebb egységenként (nagycsalád) kezdték betelepíteni.

A szegényes sírokban előforduló leletek többsége (fülkarika, orsógomb, orsókarika, vascsat, vaskés) nem használható a keltezéshez, így maradnak a nagygömbcsüngős fülbevalók, nagy üveggyöngyös fülbevaló, a gyöngysorozatok és a két veretes öv, melyek alapján a sírokat a 670-es évek tájékára tehetjük. A városföldi sírokat hasonló leletanyaga alapján azokhoz a temetőkhöz — Szeged-

⁵² MAROSI Arnold 1936. 2. kép 9., 3. kép 8.

⁵³ IVANICEK, Franz 1949. T. XXXVII/a.

⁵⁴ VIDA Tivadar 1995. 185.

⁵⁵ VIDA Tivadar 1995. 183.

⁵⁶ A meghatározása még folyamatban van, melyért előre is köszönettel tartozom Torma Andreának (Magyar Mezőgazdasági Múzeum, Budapest).

Fehértó "A"⁵⁷, Szeged–Kundomb⁵⁸, Szeged–Makkoserdő⁵⁹, az alpári sír⁶⁰, Gátér⁶¹, Kunadacs⁶², Szabadszállás–Batthyány utca⁶³, Solt–Szőlőhegy⁶⁴, Sükösd–Ságod⁶⁵ sorolhatjuk, melyek a 7. század utolsó harmadában lendülnek fel és az avar szállásterület kibővülését jelzik a Duna-Tisza közti homokhátságon.

A 670-es évekkel kezdődő és 700/720-ig tartó közép avar időszak sajátos leletanyagát részben a Mezőszilas—Tótipusztá—Igar körrel szokták jellemezni, és Kuber népével hozzák kapcsolatba.⁶⁶ De ezzel a népességgel együtt, vagy közel egyidőben érkezett a Kárpát-medencébe a fentiekhez hasonló, kerek és a négyszögletes préselt veretű öveket használó népesség is.

A Dél-Alföld településviszonyaiban a 8. században nagyobb változás nem történik, legalábbis erre utalnak a nagyobb sírszámú temetők — Szeged–Kundomb, Szeged–Makkoserdő, Szeged–Fehértó "A", Gátér — késői sírjai. Ezért bátran feltételezhetjük, hogy a városföldi sírok mellett még további sírok is lehetnek, ez azonban az autópálya megépülése miatt hosszú ideig még feltáratlan marad.

⁵⁷ MADARAS László 1995.

⁵⁸ SALAMON Ágnes-CS. SEBESTYÉN Károly 1995.

⁵⁹ SALAMON Ágnes 1995.

⁶⁰ ORMÁNDY János 1995. 39. j.

⁶¹ KADA Elek 1905.; 1906.; 1908.

⁶² H. TÓTH Elvira 1990. 152-153.

⁶³ H. TÓTH Elvira 1990. 163.

⁶⁴ H. TÓTH Elvira 1990. 160.

⁶⁵ H. TÓTH Elvira 1990. 161-163. - WICKER Erika 1998.

⁶⁶ SZÁDECZKY-KARDOSS Samu 1968. 84-87. - BÓNA István 1971. 31-37.

IRODALOM

BENDE Livia - LŐRINCZY Gábor

- 1997 A szegvár-oromdűlői 10–11. századi temető
A Móra Ferenc Múzeum Évkönyve – Studia Archaeologica. 3.
201–245.

BÓNA István

- 1957 Az ürböpusztai avar temető
Archaeologiai Értesítő. 84. 155–174.
1971 Fejér megye története a népvándorlás korában
In: (szerk.): Fejér megye története I.
Dunaújváros
1980 Studien zum frühawarischen Reitergrab von Szegvár
Acta Archaeologica Academiae Scientiarum Hungaricae. 32.
31–95.

ČILINSKÁ, Zlata

- 1966 Slawisch-awarisches Gräberfeld in Nové Zámky
Bratislava
1975 Frauenschmuck aus dem 7. – 8. Jahrhundert im Karpatenbecken
Slovenska Archaeológia. XXIII–1. 63–96.

CSALLÁNY Dezső

- 1943 A Deszk D. számú temető avar sírjai
Archaeologiai Értesítő. 4. 160–173.
1960 Szabolcs-Szatmár megye avar leletei
A Jósa András Múzeum Évkönyve. 1. 31–87.

ÉBER László

- 1902 Abonyi sírleletek a régibb középkorból
Archaeologiai Értesítő. 22. 241–263.

FEJÉR Gábor

- 1991 Népvándorlaskori fakoporsók Euráziában
A Móra Ferenc Múzeum Évkönyve. (1984/85 - 2) 401–429.

GARAM Éva

- 1975 The Pilismarót-Basaharc cemetery
In: GARAM Éva - KOVRIG Ilona - SZABÓ János Győző -
TÖRÖK Gyula: Avar Finds in the Hungarian National Museum
Cemeteries of the avar period (576–829) in Hungary, Budapest
1980 VII. századi aranyékszerek a Magyar nemzeti Múzeum gyűjtemé-
nyeiben Folia Archaeologica. XXXI. 167–174.
1992 Die münzdatierten Gräber der Awarenzeit
In: DAIM, Falko (szerk.): Awarenforschungen. 133–25. Wien

- 1993 Katalog der awarenzeitlichen Goldgegenstände und der Fundstücke aus den Fürstengräbern im Ungarischen Nationalmuseum Budapest
- HAMPEL József
1905 Alterthümer des Mittelalters in Ungarn. I–III. Braunschweig
- IVANIČEK, Franz
1949 Istrazivanje nekropole ranog srednjeg vijeka u Bijelom Brdu Ljetopis JAZU 55. (1946–48) 111–144.
- KADA Elek
1905 Gátéri (Kun-Kisszállási) temető a régibb középkorból Archaeologiai Értesítő. 25. 360–384., 402–407.
1906 Gátéri (Kun-Kisszállási) temető a régibb középkorból Archaeologiai Értesítő. 26. 135–155., 207–221.
1907 Gátéri (Kun-Kisszállási) temető a régibb középkorból Archaeologiai Értesítő. 28. 330–339.
- KOVRIG Ilona
1963 Das awarenzeitliche Gräberfeld von Alattyán Archaeologia Hungarica. XL.
- KÜRTI Béla
1990 Avar sírleletek Csanytelekről és Gerláról A Szolnok Megyei Múzeumok Évkönyve. 7. 79–86.
- KÜRTI Béla–WICKER Erika
1991 Bemerkungen zur Agraffenfrage der Awarenzeit Zalai Gyűjtemény. 3. 19–29.
- LÁSZLÓ Gyula
1955 Études archéologiques sur l'histoire de la société des avars Archaeologia Hungarica. XXXIV.
- LETTRICH Edit
1968 Kecskemét és tanyavilága Földrajzi Tanulmányok. 9.
- LŐRINCZY Gábor
1985 Szegvár-Szőlőkalja X. századi temetője Communicationes Archaeologicae Hungariae. 141–162.
1995 Fülkesírok a szegvár-oromdülői kora avar kori temetőből. Néhány megjegyzés a fülkesíros temetkezések változatairól, kronológiájáról és területi elhelyezkedéséről, A Móra Ferenc Múzeum Évkönyve - Studia Archaeologica. 1. 399–416.
1996 Kora avar kori sír Szentés-Borbásföldről A Móra Ferenc Múzeum Évk.-Studia Archaeologica. 2. 177–189.

MADARAS László

- 1995 The Szeged–Fehértó "A" and "B" cemeterie
In: MADARAS László (szerk.): Das Awarische Corpus. Avar
corpus füzetek III.
Debrecen–Budapest

MAROSI Arnold

- 1936 Fejérvármegyei avar leletek
In: MAROSI Arnold–FETTICH Nándor: Dunapentelei avar
sírleletek
Archaeologia Hungarica. XVIII. 20–42.

MÓRA Ferenc

- 1932 Néprajzi vonatkozások Szeged vidéki népvándorláskori és korai
magyar leletekben
Ethnographia. XLIII. 55–67.

ORMÁNDY János

- 1995 Granulációs díszítés avar kori tárgyakon. Gúlalemez-gömbcsüngős
arany fülbevalók
A Móra Ferenc Múzeum Évkönyve – Studia Archaeologica. 1.
151–181.

PÁSZTOR Adrien

- 1986 Adatok a közép-avarkori ékszerek kérdéséhez
Archaeologiai Értesítő. 113. 113–134.

RICZ Péter

- 1995 Padmalyos temetkezési szokás a szokolaci(Bački Sokolac) avar
temetőben
A Móra Ferenc Múzeum Évkönyve – Studia Archaeologica. 1.
471–485.

SALAMON Ágnes

- 1995 The Szeged–Makkoserdő cemetery
In: MADARAS László (szerk.): Das Awarische Corpus. Avar
corpus füzetek IV. 109–207.
Debrecen–Budapest

SALAMON Ágnes–CS. SEBESTYÉN Károly

- 1995 The Szeged–Kundomb cemetery
In: MADARAS László (szerk.): Das Awarische Corpus. Avar corpus
füzetek IV. 8–108.
Debrecen–Budapest

CS. SÓS Ágnes

- 1961 Újabb avarkori leletek Csepel szigetről
Archaeologiai Értesítő. 88. 32–51.

SZABÓ János Győző

- 1968 Az egri múzeum avar kori emlékanyaga III
Az Egri Múzeum Évkönyve. VI. 29–56.

SZÁDECZKY–KARDOSS Samu

- 1968 Kuvrát fiának, Kubernekné a története és az avar kori régészeti leletanyag
Antik Tanulmányok. 84–87.

TETTAMANTI Sarolta

- 1975 Temetkezési szokások a X–XI. században a Kárpát-medencében
Studia Comitatus. 3. 79–123.

TOMKA Péter

- 1975 Adatok a Kisalföld avar kori népességének temetkezési szokásaihoz
III.
Arrabona. 19-20. 17–108.

H. TÓTH Elvira

- 1980 Frühawarenzeitlicher Grabfund in Kecskemét, Sallai-Staffe
Acta Archaeologica Academiae Scientiarum Hungariae. 22.
117–152.
- 1981 Sajátos temetkezési szokások a Duna–Tisza közti avarkori temetőben
Archaeologiai Értesítő. 108. 157–193.
- 1990 Négy évtized régészeti kutatásai Bács-Kiskun megyében
Cumania. 12. 81–233.

TÖRÖK Gyula

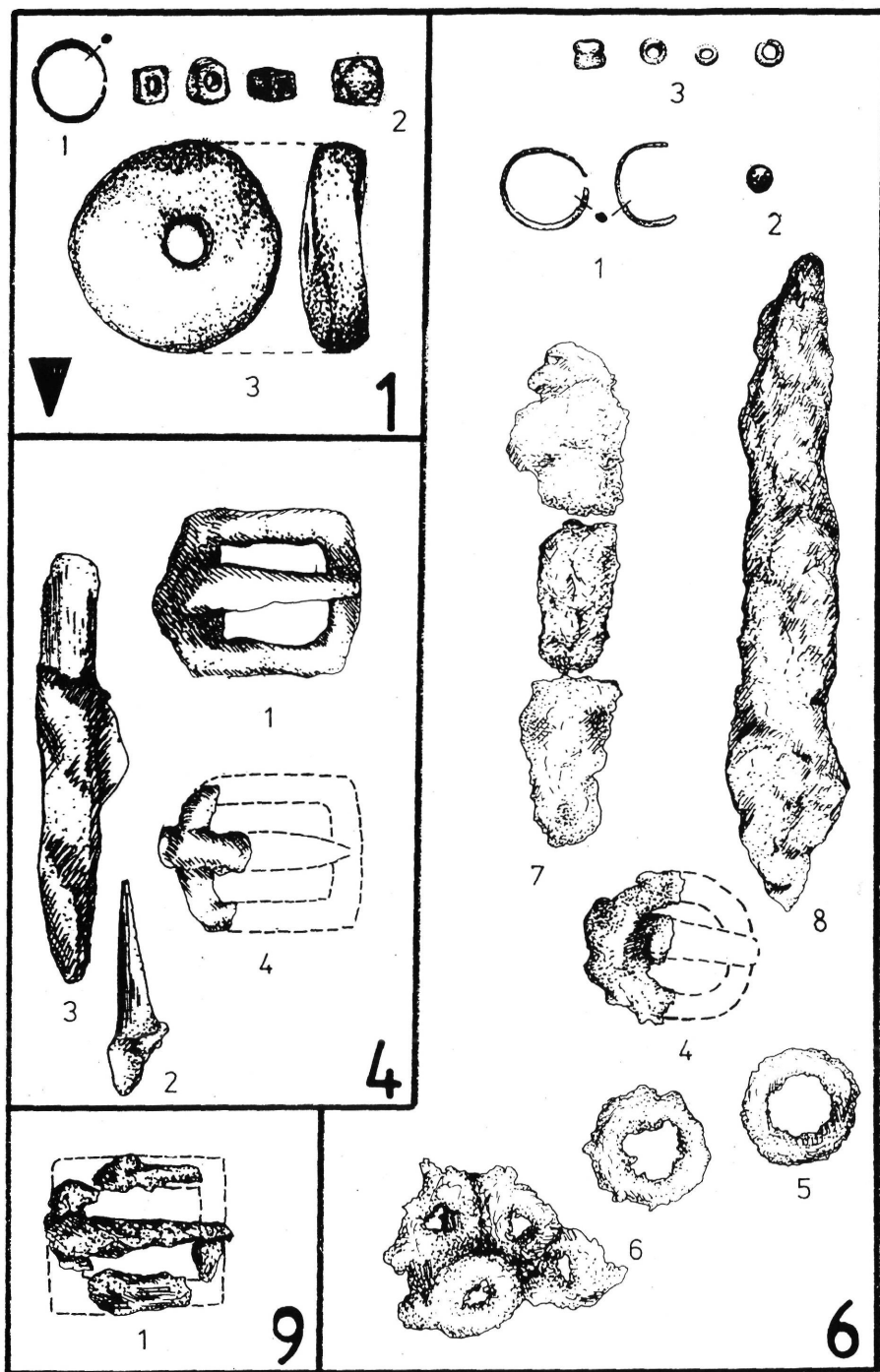
- 1995 The Csengele–Feketealom cemetery
In: MADARAS László (szerk.): Das Avarische Corpus. Avar
corpus füzetek IV. 208–237.
Debrecen–Budapest

VIDA Tivadar

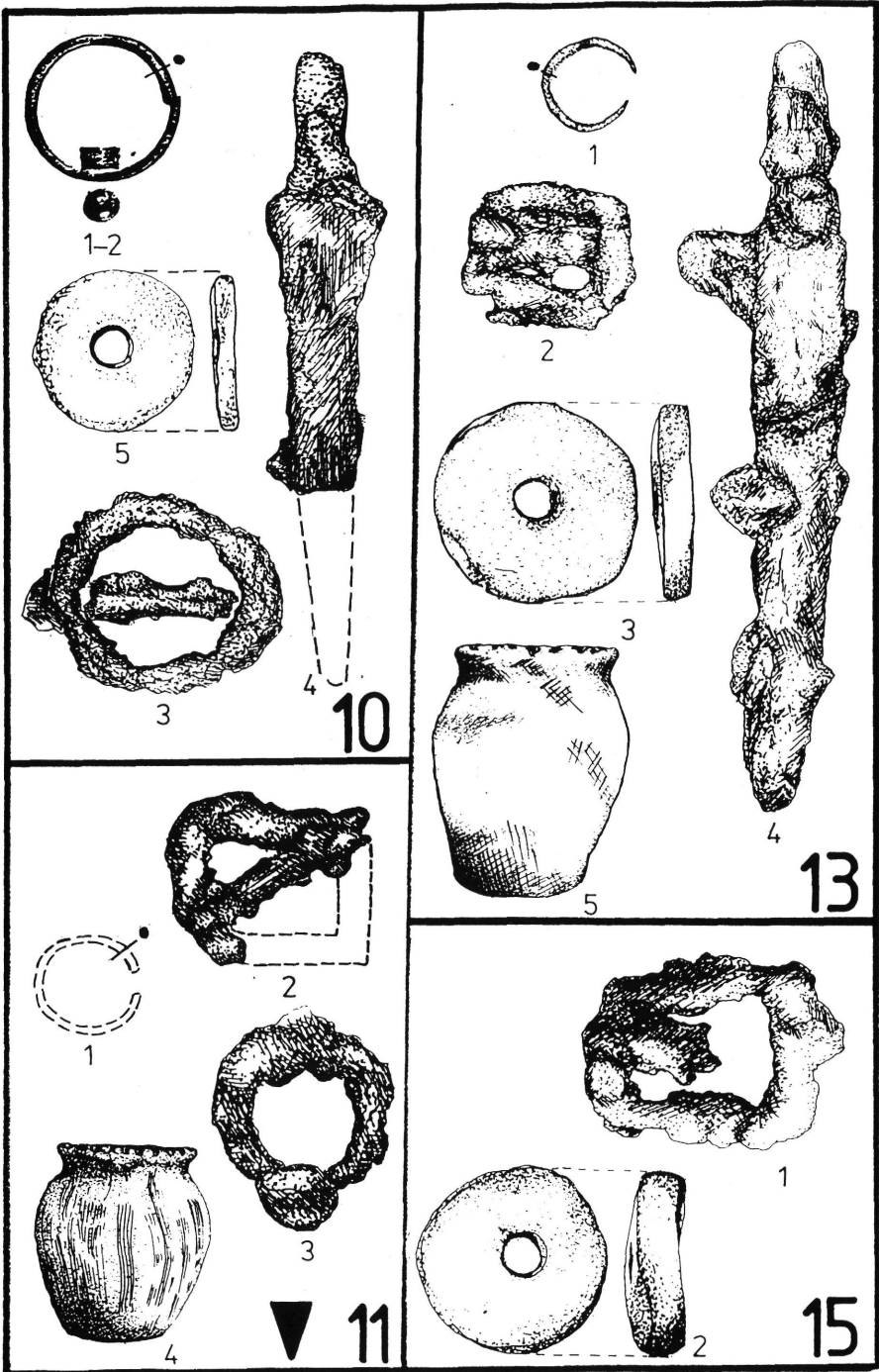
- 1995 A kora és középső avar kori sírkerámia (Doktori Értekezés)
Budapest

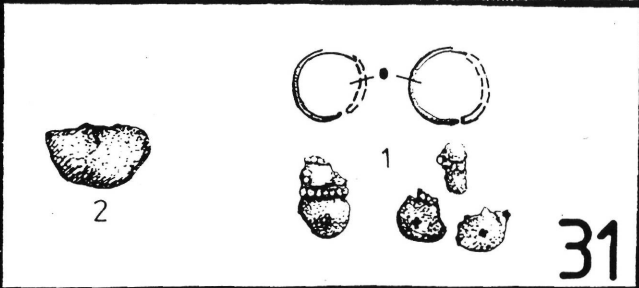
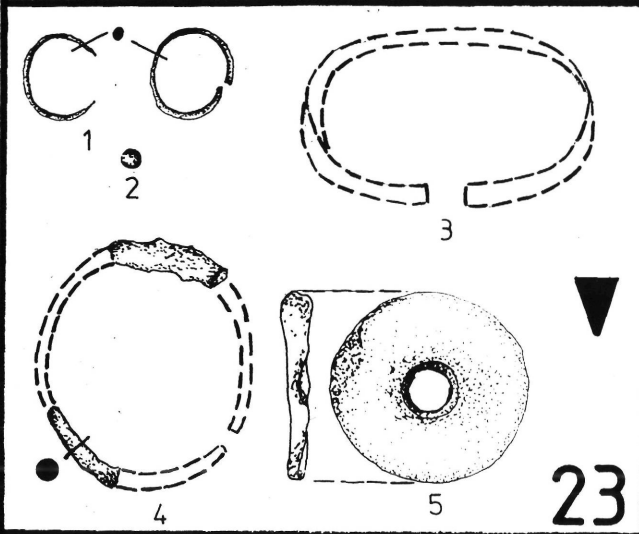
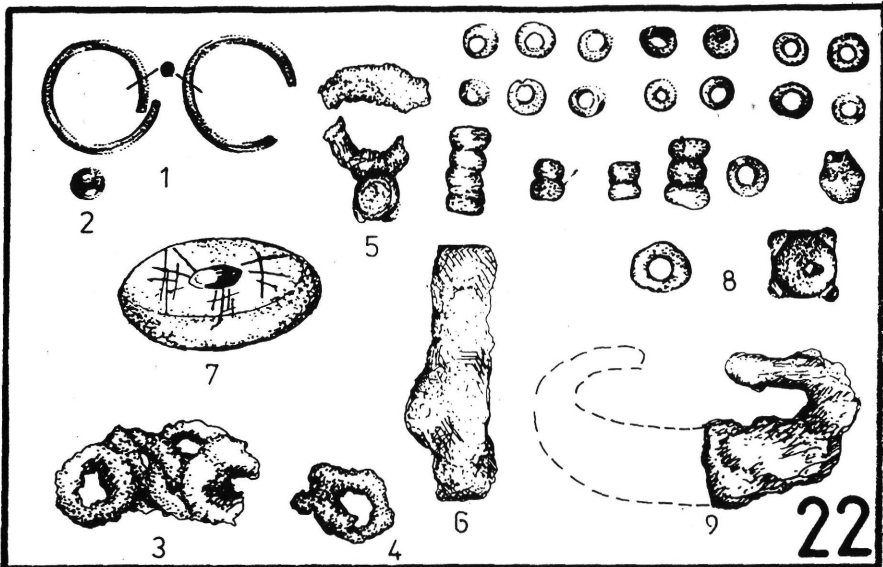
WICKER Erika

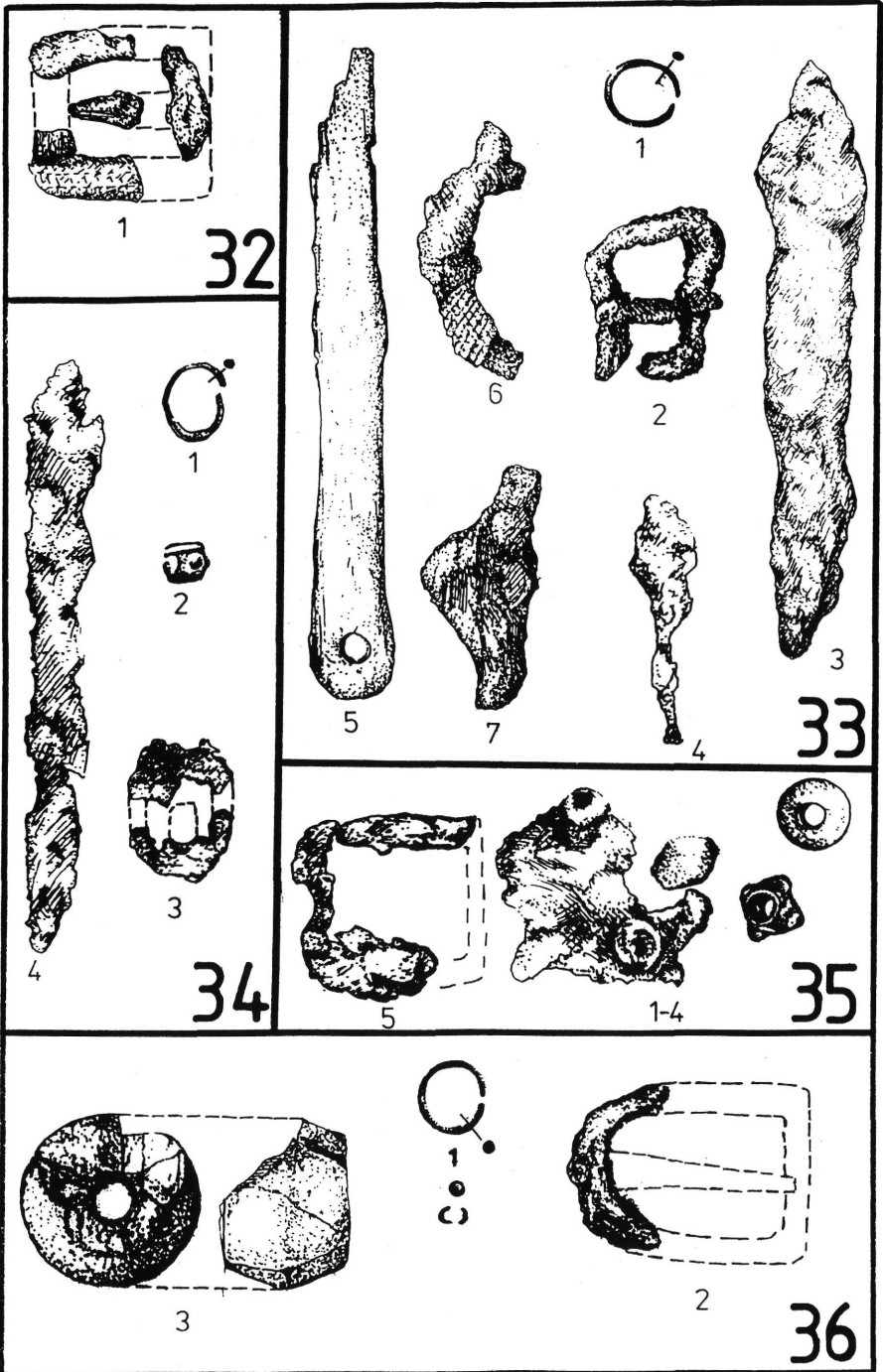
- 1990 Koporsók a csólyospálosi avarkori temetőben
Cumania. 12. 9–69.

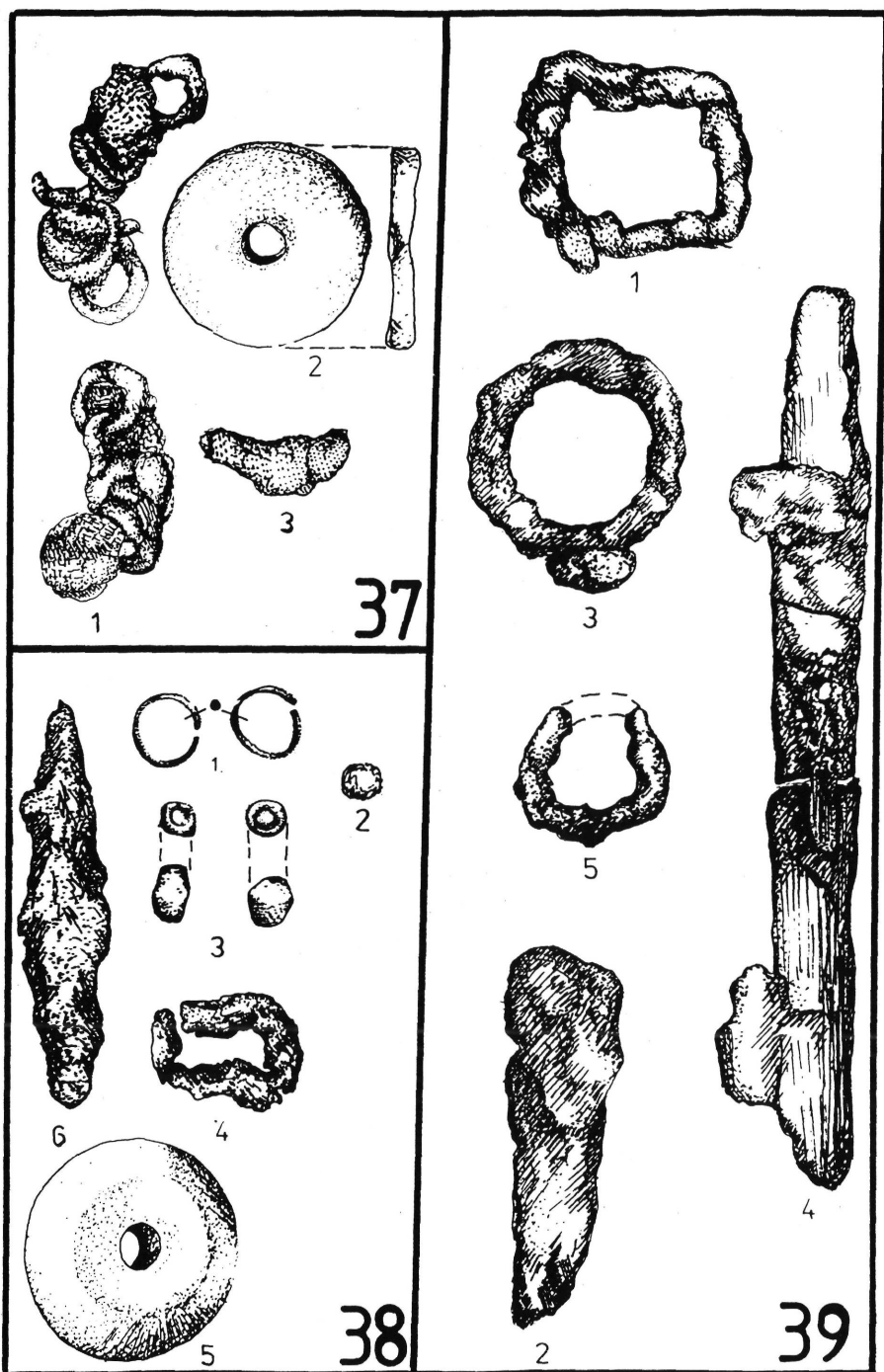


I.

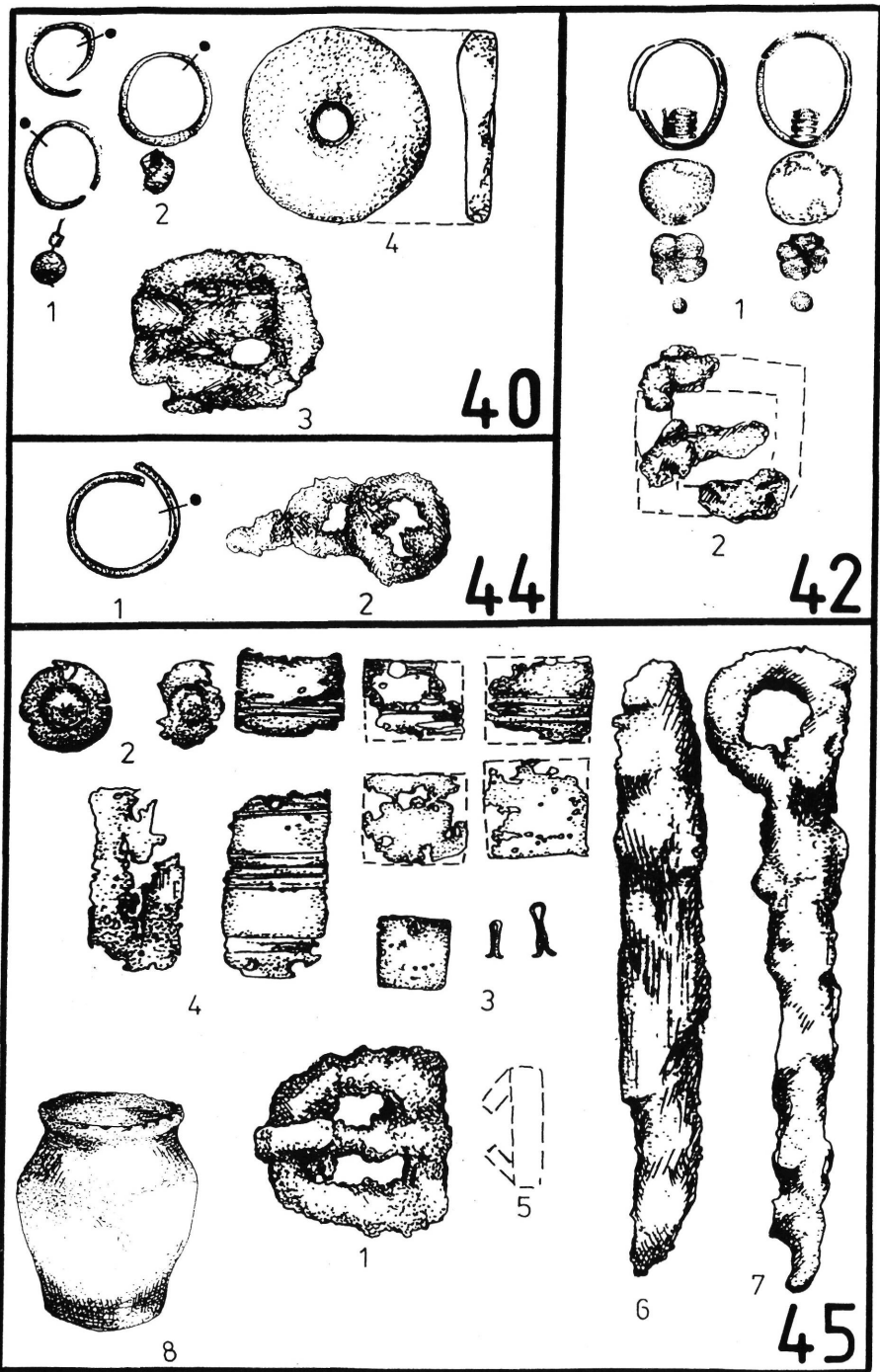


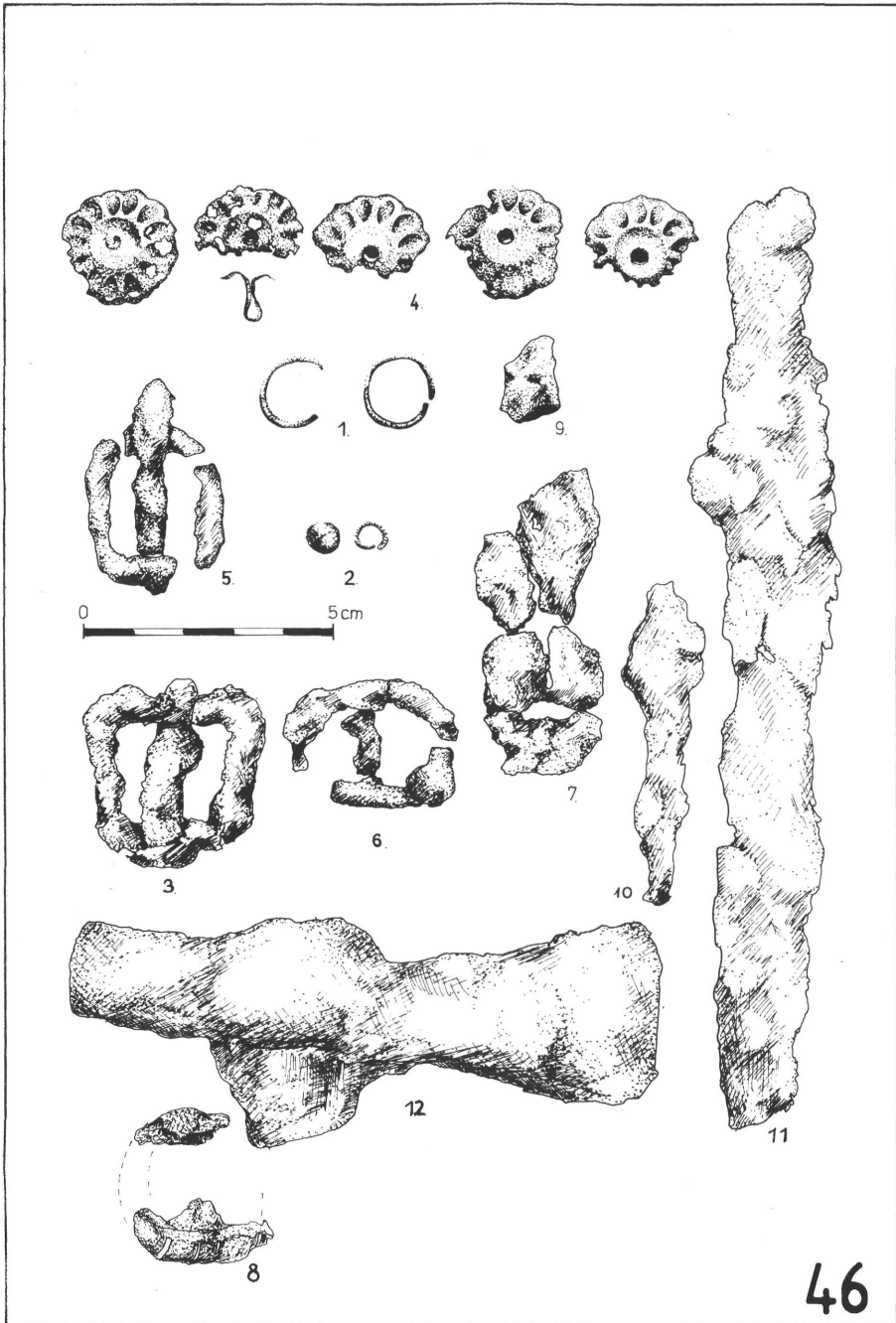




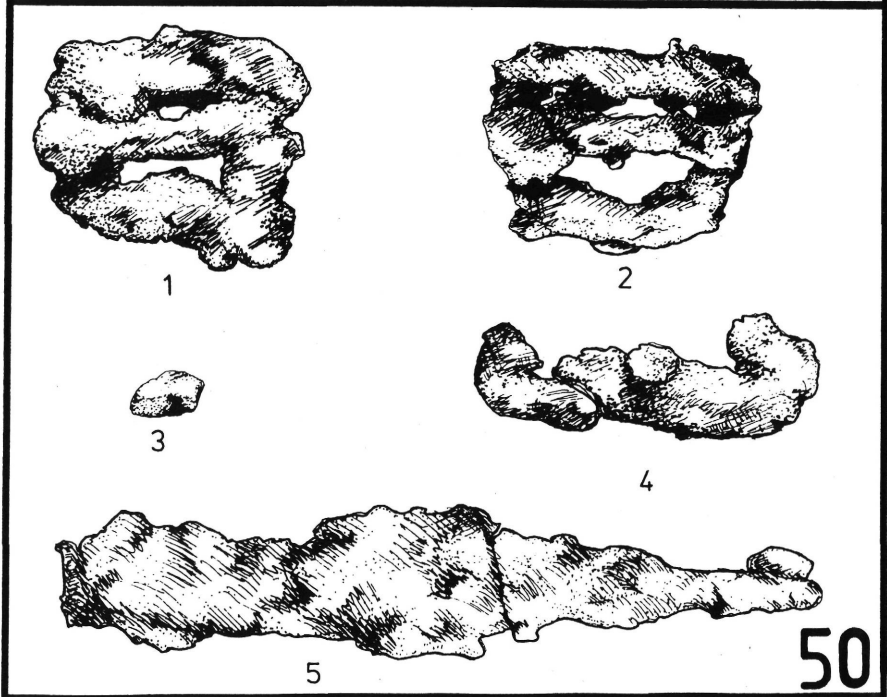
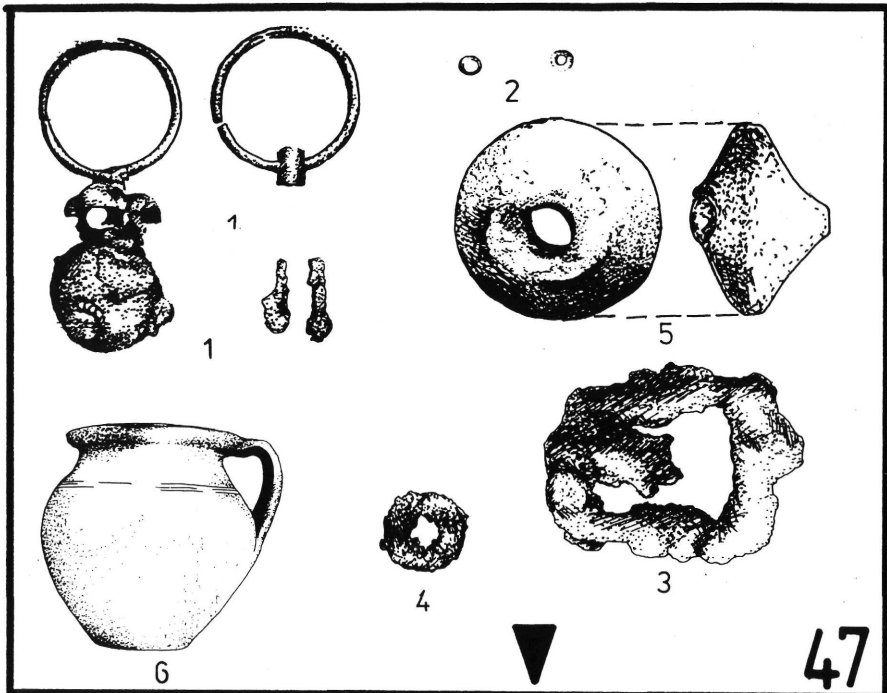


V.





46 VII.



Csilla Balogh - László Pintér

AWARENGRÄBER IN VÁROSFÖLD

Während des Autobahnbaus M5 kamen in der Nähe von Városföld Awarengräber ans Licht. Im Folge der Entdeckung konnten wir 32 Gräber finden, die am südlichen Hang des Erdrückens in Richtung Ost-West 4 Gruppen verschiedener Grösse gebildet haben. Ausser der allgemeinen Mienengräber konnten wir in 6 Fällen Nischengräber beobachten. Bei ihnen dient eine Höhle in der längeren Wand der Miene zur Verbergung der Leiche. Auf dem Friedhof konnten wir verschiedene Sargformen rekonstruieren. Es kamen sowohl kistenförmige Brettsärge wie auch auf Beinen stehende Szökrömy-Typen vor. Die Toten wurden oft in einem Bahrtuch in das Grab gelegt. Das Fundmaterial aus diesen um das Jahr 670 datierbaren Gräbern lässt sich ärmlich nennen. Die Frauen wurden mit einfachen Ohrringen, eiserner Gürtelspange und eisernem Messer begraben. Für die Kindergräber waren die aus Perlen bestehenden Halsschmücke charakteristisch. In den Männergräbern haben wir am häufigsten nur ihre eisernen Gürtelspangen und eisernen Messer gefunden. Die beiden reichsten männlichen Toten des Friedhofes wurden mit gepressten Rosettenbeschlägen, bzw. mit gepressten Scheibenbeschlägen verzierten Gürteln bestattet. Wir können den ärmlichen, aber über datierende Werte verfügenden Friedhof in die mittelawarische Periode legen, und in die Reihe derjenigen Friedhöfe eingliedern (Gátér, Kunadacs, Szabadszállás-Batthyány u., Sükösd-Ságod), die nach den 630-er Jahren ein bedeutendes Bevölkerungswachstum im Donau-Theiss-Zwischenstromland widerspiegeln.