

VIII. Nemzetközi Konferencia  
Miskolci Egyetem Gazdaságtudományi Kar

## A MÓDOSÍTOTT ÚJ KÖRNYEZETI PARADIGMA (NEP) VIZSGÁLATA

*Dr. Nagy Szabolcs*

PhD, intézeti tanszékvezető, egyetemi docens

*Miskolci Egyetem, Gazdaságtudományi Kar, Marketing Intézet  
marvel@uni-miskolc.hu*

**Absztrakt:** A ma már aggasztó méreteket öltő környezetterhelés és –szennyezés kizárólagos előidézője az emberiség. Az emberi életminőség megőrzése érdekében gyökeres szemléletváltásra van szükség, amit az Új Környezeti Paradigma (NEP) testesít meg. Dolgozatom fő célját az időközben módosított és Új Ökológiai Paradigmává átkeresztelt NEP-pel kapcsolatos attitűdök feltárása képezte a Miskolci Egyetem marketinges hallgatói körében, akik a jövőben döntéshozói szerepüknek fogva szignifikáns mértékben járulhatnak hozzá a fenntarthatósághoz. Az eredmények azt mutatják, hogy a hallgatók tisztában vannak a környezeti problémák súlyosságával, NEP orientációjuk átlagosan a közepesnél magasabb szintű. Az eredmények azt is igazolták, hogy nincs szignifikáns különbség a férfi és a női hallgatók NEP orientációja között. Azt is sikerült igazolni, hogy a módosított NEP skála többdimenziójú, és megfelelő eszköz az Új Társadalmi Paradigmával kapcsolatos attitűdök feltárására.

**Kulcsszavak:** társadalmi marketing, Domináns Társadalmi Paradigma, Új Környezeti Paradigma, Új Ökológiai Paradigma, NEP, környezeti marketing

**JEL osztályozás:**

Tudásalapú társadalom - Tudásteremtés - Tudástranszfer - Értékváltás



## **A Domináns Társadalmi Paradigma és az Új Környezeti Paradigma (DSP versus NEP)**

A modern társadalmakat napjainkban foglalkoztató legfontosabb környezetvédelmi problémák - a klímaváltozás, a biodiverzitás elvesztése, a vízhiány, a környezetszennyezés egészségre gyakorolt negatív hatásai, a levegőminőség, az erőforrások kimerülése és a hulladék-, valamint a vegyi anyagok kezelése - nem újkeletűek. Kisebb-nagyobb mértékben az ipari forradalom óta érzékeli a hatásukat az emberiség. A problémák globalizálódása és súlyosbodása már az 1960-as évektől felvetette a környezet állapotáért aggódók körében a jelenleg is meghatározó jelentőséggel bíró domináns társadalmi paradigma meghaladását.

A környezeti koncepció 1980-as évek végén bekövetkezett erőteljes előtérbe kerülését már számos tényező előrevetítette, így például a környezetszennyezés hatásainak egyre érzékelhetőbbé válása, a zöld mozgalmak megjelenése és a környezetbarát termékek piacra kerülése. White (1967) már korán rámutatott arra, hogy a nyugati civilizációban, a keresztény országokban az ember környezet feletti dominanciájának elve vezetett a környezetromboláshoz. Az ekkortájt szárnyát bontogató környezetvédelmi mozgalmak értékrendjét tanulmányozva Inglehart (1977, 1981), később pedig Inglehart és Abramson (1999) is megállapították, hogy egy ország társadalmi gazdasági helyzete nagymértékben befolyásolja a lakosok környezettudatának fokát, a környezeti koncepció fontosságát.

A ma is domináns társadalmi paradigma mellett 1978-ban megjelent egy merőben új, amelyet megalkotói – Dunlap és Van Liere (1978) – Új Környezeti Paradigmának (New Environmental Paradigm – a továbbiakban elterjedtebb, rövidített formájában: NEP) neveztek el. „A NEP három, egymástól elkülönülő dimenzióból áll. Ezek a természet egyensúlya, a növekedés korlátai és az anti-antropocentrikusság.” (Dunlap és Jones, 2002). A NEP koncepciója éles ellentétben áll az általánosan elfogadott világnézettel - a domináns társadalmi paradigmával - mely a tömegfogyasztást és a gazdasági növekedést, a tudomány és a technológia szerepét, a laissez-faire gazdaság szemlélet prioritását hangsúlyozza, és amelynek leghatékonyabb eszköze a tradicionális marketing. A NEP mint alternatív társadalmi paradigma a környezettudatos marketing „filozófiai melegágyát” jelenti.

Egyes szerzők szerint az antropocentrikus világnézet, mely az iparosodás során született meg a nyugati civilizációban és terjedt át onnan a világ többi részére tehető felelőssé a környezeti krízis kialakulásáért (Martinez és társai, 2008). Az antropocentrikus világnézet vallja, hogy a az emberek mindenképp felett állnak, így a természet felett is; az emberek képesek a kultúra és a technológia segítségével az emberi céloknak megfelelően formálni a természetet; a természeti erőforrások bőségesen rendelkezésre állnak és nincs szükség arra, hogy takarékoskodjunk velük (Dunlap 1980); valamint a az emberekre nem vonatkoznak a környezeti korlátok. Ebből a nézetből alakult ki az idők folyamán a Domináns Társadalmi Paradigma (DSP), mely a fentiekhez hasonló értékeket és hiedelmeket tartalmaz és hirdeti. A DSP hirdeti, hogy az erőforrások korlátlanok, a fejlődés folyamatos és a növekedés szükségszerű. Akik a domináns társadalmi paradigmában hisznek, azok vallják, hogy a



tudomány és a technológia mindent meg tud oldani és ők a laissez-faire politika híve, akik a magántulajdon védelmének szentsége mellett a be nem avatkozás doktrínáját tartják üdvöztetőnek (Albrecht et al., 1982).

A NEP ezzel szemben sokra becsüli a természetet; együtt érez más fajokkal, emberekkel és a jövő generációival; tervszerűen csökkenti az emberekre és a természetre leselkedő veszélyeket, kockázatokat; felismeri, hogy a növekedésnek korlátai vannak, melyekhez az embereknek alkalmazkodniuk kell; az együttműködésen, nyitottságon és részvételen alapuló társadalmi rend mellett teszi le a voksát, a jövőbelátáson és a tervezésen alapuló konzultatív politika elkötelezettje (Milbrath, 1984)

A NEP elméleti és gyakorlati fontosságát már az OECD 2008-ban megjelent Környezetvédelmi Kilátások 2030-ig című tanulmánya is felismerte: „Új irányelvek hiányában környezetünk, valamint a gazdasági növekedést és a jólétet alátámasztó természeti erőforrások visszafordíthatatlan károsodását kockáztatjuk. A be nem avatkozás politikája nagyon sokba kerül. A Kilátások sorozat azonban bebizonyítja, hogy a napjainkban felmerülő legfontosabb környezetvédelmi problémák leküzdése kivitelezhető, és anyagilag is megengedhető. A kiadvány kiemeli azokat az irányelveket, melyek költséghatékony módon képesek a fenti kihívások kezelésére.” A paradigmaváltás nélkül nem kerülhetjük el a közelgő természeti katasztrófát.

### **A módosított NEP**

A NEP mérhetővé tétele érdekében Dunlap és Van Liere (1978) egy 12 kérdésből álló konstrukciót fejlesztett ki, melyet NEP skálának hívunk. Állításuk szerint ez a mérési konstrukció egy belsőleg konzisztens, egydimenziójú skála, mely alkalmas a NEP-pel való azonosulás számszerűsítésére. Ezzel szemben a NEP skála tesztelése során többször is bebizonyosodott, hogy a skála nem egy, hanem kettő (Gooch (1995), Bechtel és társai (1999) és Nooney és társai (2003)), vagy három (Manoli és társai (2007)), vagy négy (La Trobe és Acott (2000)), vagy öt Lück (2003) dimenzióból is állhat, derül ki Erdogan (2009) összegzéséből. Mindezek miatt Dunlap és társai (2000) az eredeti skálát jelentősen módosították és át is nevezték Új Ökológiai Paradigmává (New Ecological Paradigm), mely a szakirodalomban módosított NEP-ként is elterjedt (revised NEP).

A módosított NEP 12 kérdés helyett 15 kérdést tartalmaz, öt témakör köré csoportosítva, melyek az alábbiak: a növekedés korlátai, az emberközpontúság tagadása (anti-antropocentrizmus), a természet egyensúlya, az emberek kiváltságosságának tagadása és a környezeti krízis.

A növekedés korlátai alatt a NEP azt érti, hogy az emberiség létszáma közeledik ahhoz a határhoz, amennyi embert a Föld el tud tartani, az erőforrások korlátozott mértékben állnak rendelkezésre és lassan „kinőjük” a Földet.

Az emberek kiváltságosságának tagadása nem hisz az emberi belátó képesség, éleleszűség erejében, és abban sem, hogy az ember uralni, kontrollálni tudja a



természetet, vallja viszont, hogy különleges képességeink ellenére ránk emberekre is még mindig a természet törvényei vonatkoznak.

Az emberközpontúság tagadása kimondja, hogy a természet nem azért létezik, hogy csak az embereket szolgálja, az önmagában is értéket képvisel, és az embereknek nincs joga a szükségleteik szerint átalakítani a természeti környezetet.

NEP szerint a természet egyensúlyban van, de ha az emberek beleavatkoznak a természet rendjébe, az gyakran katasztrofális következményekkel jár. A természet egyensúlya nagyon törekeny és könnyen felborítható. A természeti környezet egyensúlyra törekvése elég önmagában nem elég erős ahhoz, hogy megbirkózzon a modern ipar károsító hatásaival.

A NEP a környezeti krízis alatt azt érti, hogy az emberek súlyosan károsítják a természeti környezetet, melynek jelentőségét nem lehet alábecsülni, mert ha a dolgok jelenlegi állása nem változik meg, akkor annak hamarosan súlyos környezeti katasztrófa lesz a következménye.

### **Kutatási módszertan**

A módosított NEP-skála tesztelését a Miskolci Egyetem Gazdaságtudományi Karának nappali tagozatos, marketinget tanuló hallgatói körében végeztem el 2011. március 8-13 között. A mintaválasztás indoklásául a kényelmi mintavétel előnyei mellett az szolgált, hogy szerettem volna feltárni, hogy a jövő potenciális döntéshozói inkább a domináns társadalmi paradigma vagy pedig a NEP hívei, hiszen egy-két évtizeden belül, mint termékfejlesztők, menedzserek, vagy kutatók ők fogják meghatározni a gazdasági- és társadalmi fejlődés irányait. A NEP elsősorban olyan értékeket tár fel, amelyek a szocializáció során állandósultak, így feltételezhető, hogy a jelen pillanatban felvett diagnózis többé-kevésbé a jövőben is érvényes lesz a körükben. Az értékek megváltoztatása ugyanis nagyon nehéz feladat.

A környezetbarátság és a fenntarthatóság elveinek követése miatt a megkérdezés online zajlott. Az online kérdőív<sup>1</sup> kitöltését kérő email 300 hallgató részére került elküldésre. A válaszadási arány 29%, volt, mert összesen 87 db értékelhető kérdőív érkezett vissza. Ez többek között azt is jelzi, hogy az altruista viselkedés – a kérdőív kitöltése önkéntes volt, tehát érdek nélküli segítségnyújtást jelentett – a körükben alacsony mértékű.

A kutatás kezdeti fázisában az alábbi vizsgálati hipotéziseket állítottam fel.

H1: A módosított NEP skála sem tekinthető egydimenziójú skálának.

Magyarázat: A módosított NEP skála 5 dimenzióból áll, mely dimenziók elkülönülése cáfolja az egydimenziójú megközelítés helyességét.

H2: A NEP-pel való azonosulás mértéke alacsonyabb a közepes mértékűnél a válaszadók körében.

Magyarázat: A közgazdászok és a marketingesek körében feltételezhetően sokan vannak olyanok, akik a végzés után elérhető magasabb jövedelem és jólét

<sup>1</sup> <https://spreadsheets.google.com/viewform?formkey=dEhGLVdq0pUbnBIQ28wM0UwRIhjb2c6MQ>



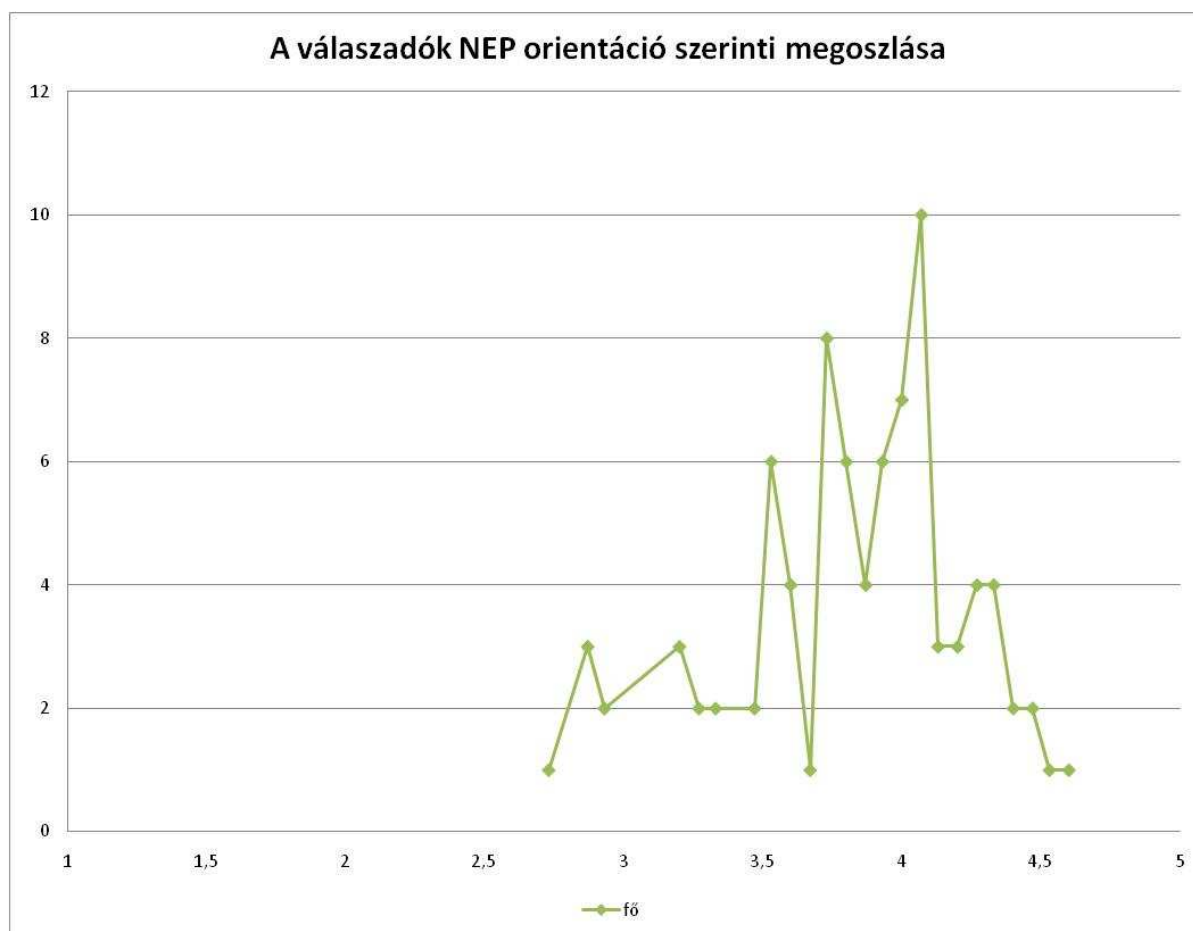
miatt választották ezt a képzést. A materialista értékek fontossága pedig sokszor ellentmond az altruista és környezeti értékek dominanciájának (Nagy, 2005)

H3: A válaszadó nők a férfiaknál jobban azonosulnak a NEP-pel.

Magyarázat: Számos kutatás (pl. (Nagy 2005, Straughan és James, 1999)) eredményei szerint a nők környezettudatosabban viselkednek a férfiaknál. A környezettudatos cselekvés előfeltétele többek között a környezet tisztelete, a környezetért való aggodalom, mely a NEP-pel szoros kapcsolatot mutat.

## Eredmények

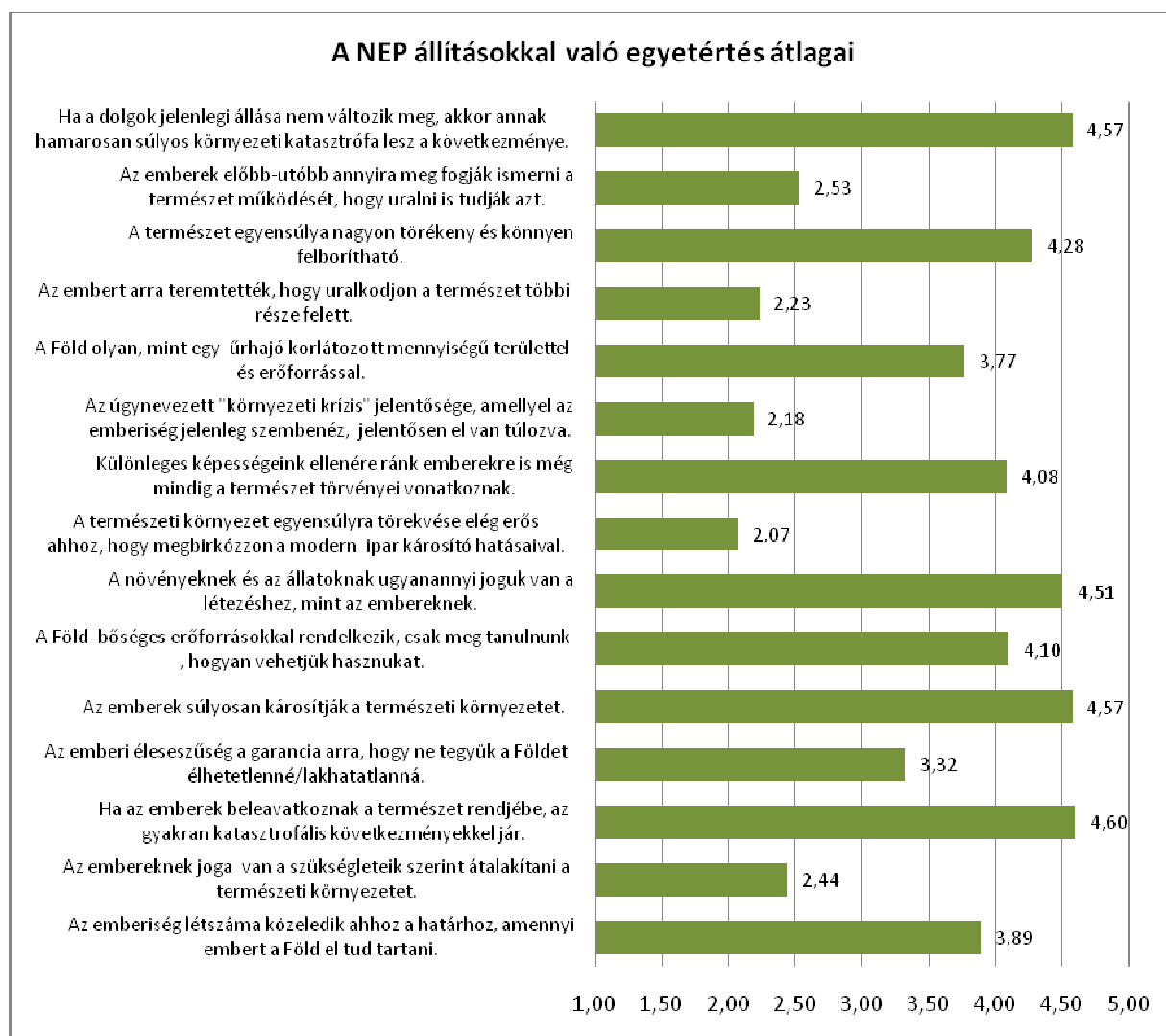
A válaszadók NEP orientációjának feltárása érdekében egydimenziójú mutatószámot alakítottam ki (NEP orientáció), amely a NEP állításokkal való egyetértés mértékén alapuló egyszerű átlagszámítás eredménye. Mivel a kérdőívben minden második állítás a domináns társadalmi paradigma megítélésére (DSP) vonatkozott, azért az itt kapott eredmények átkódolásra kerültek a NEP orientáció kiszámítása során. Az *eredmények alapján kijelenthető, hogy a válaszadók NEP orientációja a közepestől erősebb (3,83) és viszonylag alacsony (0,42) szórást mutat. Szélsőértékei 2,73 és 4,6.* A válaszadók NEP orientációjának megoszlását az 1. ábra mutatja be.



1. ábra: A válaszadók NEP orientáció szerinti megoszlása



A válaszadók leginkább azzal az állítással értenek egyet, hogy „Ha az emberek beleavatkoznak a természet rendjébe, az gyakran katasztrófális következményekkel jár.”, amit a hasonló értelmű „Ha a dolgok jelenlegi állása nem változik meg, akkor annak hamarosan súlyos környezeti katasztrófa lesz a következménye.” követ. Az egyetértés mértékén alapuló lista harmadik helyén a következő állítás szerepel: „Az emberek súlyosan károsítják a természeti környezetet.” A válaszadók legkevésbé pedig azzal az állítással értenek egyet, hogy „Az embert arra teremtették, hogy uralkodjon a természet többi része felett.”, amit az alábbi állítás követ „Az úgynevezett "környezeti krízis" jelentősége, amellyel az emberiség jelenleg szembenéz, jelentősen el van túlozva.” Sokan nem hisznek abban sem, hogy „A természeti környezet egyensúlyra törekvése elég erős ahhoz, hogy megbirkózzon a modern ipar károsító hatásaival.” A részletes eredményekért lásd a 2. ábrát.



**2. ábra – A NEP állításokkal való egyetértés átlagai**



A deskriptív statisztikai elemzések után a hipotézisek vizsgálatát végeztem el. Az első hipotézis (H1) tesztelése érdekében faktoranalízist végeztem. Mivel a KMO érték (0,679) még megfelelőnek tekinthető, ezért a faktorelemzés helyénvaló eljárás. A kapott eredmények igazolják (lásd 1. táblázat), hogy a módosított NEP skála sem tekinthető egyszemélyű skálának, tehát a H1-et elfogadom. Az eredményül kapott öt faktorkomponens azonban az eredeti faktorkomponensektől részben eltér, ami új vizsgálatok elvégzésének a szükségességét veti fel. A Cronbach-féle alfa érték (0,703) azt jelzi, hogy a módosított NEP skála megbízható, hiszen a Cronbach alfa egy összegző skálákra kiszámítható megbízhatósági mutató, amely a skála belső konzisztenciáját fejezi ki egy 0 és 1 közötti számmal. Ez gyakorlatilag megfelel a skálára végrehajtható összes lehetséges felezéssel kapott, fél-skálák közti korrelációk átlagának. Értékét 0,70-0,85 között tartjuk elfogadhatónak: alatta nem elég konzisztens a skála, fölötte viszont már redundáns.

**1. táblázat: A módosított NEP skála alapján kapott faktorkomponensek**

	Állítás	Faktor komponens					Eredeti NEP komponens
		1	2	3	4	5	
NEP1	Az emberiség létszáma közeledik ahhoz a határhoz, amennyi embert a Föld el tud tartani.	,197	,257	-,057	,505	-,169	a növekedés korlátai
NEP2	Az embereknek joga van a szükségleteik szerint átalakítani a természeti környezetet.	-,700	,048	,078	-,029	-,167	anti-anthropocentrizmus
NEP3	Ha az emberek beavatkoznak a természet rendjébe, az gyakran katasztrófális következményekkel jár.	,003	,808	-,030	,083	,117	a természet egyensúlyának törekénysége
NEP4	Az emberi éleseszség a garancia arra, hogy ne tegyünk a Földet élhetlenné/lakhatatlanná.	,109	,078	,791	,202	,239	az emberek kiváltságossága
NEP5	Az emberek súlyosan károsítják a természeti környezetet.	-,034	,732	-,133	,164	,005	a környezeti krízis
NEP6	A Föld bőséges erőforrásokkal rendelkezik, csak meg tanulunk, hogyan vehetjük hasznukat.	,124	,057	,116	-,065	,734	a növekedés korlátai
NEP7	A növényeknek és az állatoknak ugyanannyi joguk van a létezéshez, mint az embereknek.	,445	,206	,218	,142	,462	anti-anthropocentrizmus
NEP8	A természeti környezet egyensúlyra törekvése elég erős ahhoz, hogy megbirkózzon a modern ipar károsító hatásaival.	-,083	-,220	,681	-,195	,033	a természet egyensúlyának törekénysége
NEP9	Különleges képességeink ellenére ránk emberekre is még mindig a természet törvényei vonatkoznak.	,574	,116	-,018	,393	-,039	az emberek kiváltságossága
NEP10	Az úgynevezett "környezeti krízis" jelentősége, amellyel az emberiség jelenleg szembenéz, jelentősen el van túlozva.	-,300	-,246	-,074	-,138	,657	a környezeti krízis
NEP11	A Föld olyan, mint egy űrhajó korlátozott mennyiségű területtel és erőforrással.	-,082	,046	-,084	,886	-,003	a növekedés korlátai
NEP12	Az embert arra teremtették, hogy uralkodjon a természet többi része felett.	-,807	-,014	,157	,065	,070	anti-anthropocentrizmus
NEP13	A természet egyensúlya nagyon törekeny és könnyen felborítható.	,521	,357	,180	-,010	-,241	a természet egyensúlyának törekénysége
NEP14	Az emberek előbb-utóbb annyira meg fogják ismerni a természet működését, hogy uralni is tudják azt.	-,274	-,210	,629	-,329	-,159	az emberek kiváltságossága
NEP15	Ha a dolgok jelenlegi állása nem változik meg, akkor annak hamarosan súlyos környezeti katasztrófa lesz a következménye.	,319	,676	-,152	,058	-,250	a környezeti krízis

A második hipotézis (H2) tesztelése érdekében számszerűsítettem a NEP-vel való azonosulás mértékét. Minden második állítás (item) esetében a válaszok átkódolásra kerültek, majd

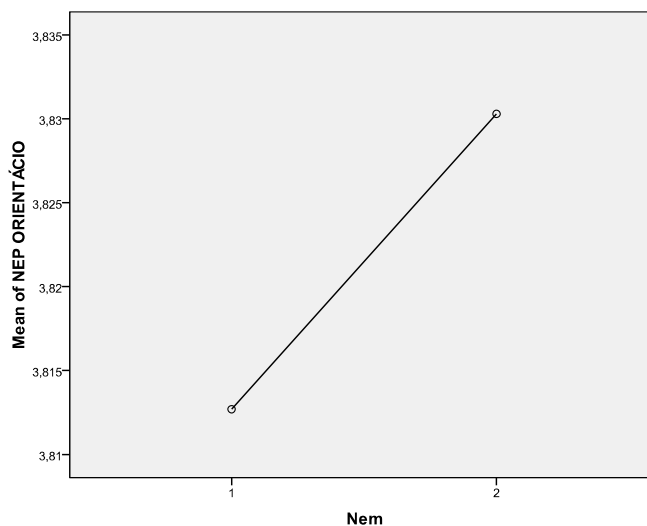


egyszerű átlagszámítás segítségével meghatároztam a NEP-pel való azonosulás mértékét (NEP orientáció). Ezután egymintás t-teszt segítségével (lásd 2. táblázat) bebizonyítottam, hogy a második hipotézist el kell utasítani, mert a válaszadók NEP orientációja (3,83) szignifikánsan nagyobb a közepes mértékűnél (3,00).

## 2. táblázat: A t-teszt eredményei

Egymintás t-teszt						
	N	átlag	szórás	sztenderd hiba		
NEP ORIENTÁCIO	87	3,8261	,41576	,04457		
	teszt érték = 3					
				átlagok különbsége	a különbség 95% konfindencia intervalluma	
	t	df	szignifikancia		alsó	felső
NEP ORIENTÁCIO	18,532	86	,000	,82605	,7374	,9147

A harmadik hipotézis tesztelése érdekében egyutas varianciaanalízist (ANOVA) végeztem. A nők és a férfiak almintájára külön-külön kiszámolt, a NEP-pel való azonosulás mértékét jelző átlagok (lásd 3.ábra) már érzékeltették, hogy a negyedik hipotézist valószínűleg el kell vetni.



3.ábra: A férfiak és nők NEP orientációja

A 3. táblázatban látható 0,867 szignifikancia szint azt jelzi, hogy a két csoport (férfiak és nők) viselkedése között szignifikáns különbség nem mutatható ki, azaz a férfiak és nők NEP orientációja a vizsgált csoportban megegyezik, így a harmadik hipotézist el kell utasítani.

## 3.táblázat: Az egyutas varianciaanalízis eredményei

ANOVA
-------





NEP ORIENTÁCIO					
	Négyzetes összeg	szabadságfok	Variancia	F	szignifikancia
csoporthoz között	,005	1	,005	,028	,867
csoporthoz belül	14,860	85	,175		
Total	14,865	86			

### A kutatás korlátai

A kutatás legfontosabb korlátja a reprezentativitás hiánya, ami a minta összetételéből és az alacsony válaszadási ráta miatt adódott. Céлом, hogy a kutatást a jövőben megismételjem egy olyan reprezentatív mintán, mely lehetővé teszi következtetések levonását a magyar lakosság egészére nézve. Mindezek mellett céлом a módosított NEP skála segítségével nemzetközi összehasonlítások elvégzése, illetve a Schwartz-féle értékek és a NEP skála közötti kapcsolat vizsgálata.

### Irodalomjegyzék

- Albrecht D, Bultena G, Hoiberg E, Novak P (1982). The new environmental paradigm scale. *J. Environ. Educ.* 13: 39–43.
- Bechtel RB, Corral-Verdugo V, Asai M, Riesie AG (2006) A cross-cultural study of belief structures in USA, Japan, Mexico, and Peru. *Int. J. Psychol.* 41: 145-151.
- Dunlap RE, Van Liere KD, Mertig AG, Jones RE (2000). Measuring endorsement of the new ecological paradigm: A revised NEP scale. *J. Soc.* 56: 425–442.
- Dunlap RE, Van Liere KD (1978). The New Environmental Paradigm: A proposed measuring instrument and preliminary results. *J. Environ.Educ.* 9: 10-19.
- Dunlap, R. E. and Robert Emmet Jones. 2002. “Environmental Concern: Conceptual and Measurement Issues.” Pp. 482-524 in Riley E. Dunlap and William Michelson, eds., *Handbook of Environmental Sociology* Westport, CT: Greenwood Press.
- Erdogan N. (2009): Testing the new ecological paradigm scale: Turkish case. *African Journal of Agricultural Research* Vol. 4 (10), pp. 1023-1031, October, 2009
- Gooch G (1995). Environmental beliefs and attitudes in Sweden and the Baltic States. *Environ. Behav.* 27: 513–539.
- Inglehart, R. 1977. *Culture Shift in Advanced Industrial Society*. New Jersey: Princeton University Press.
- Inglehart, R. 1981. Post-materialism in an environment of insecurity. *The American Political Science Review* 75, 880-900.



- La Trobe HL, Acott TG (2000). Modified NEP/DSP Environmental Attitudes Scale. *J. Environ. Educ.* 32: 12–20.
- Lück M (2003). The New Environmental Paradigm: Is the scale of Dunlap and Van Liere applicable in a tourism context? *Tourism Geogr.* 5: 228–240.
- Manoli C, Johnson B, Dunlap RE (2007). Validating the New Ecological Paradigm Scale for use with children. *J. Environ. Educ.* 38(4): 2-13.
- Martinez PA, Alonso E, Martin MA (2008). Environmental economic, political and ethical integration in a common decision-making framework. *J. Environ. Manage.* 88: 154–164.
- Milbrath LW (1984). *Environmentalists: Vanguard for a New Society*. SUNY Press, Albany, NY.
- Nagy, Sz. (2005.) *Környezettudatos marketing*, Doktori értekezés, Miskolci Egyetem
- Nooney JG, Woodrum E, Hoban TJ, Clifford WB (2003). Environmental worldview and behavior: Consequences of dimensionality in a survey of North Carolinians, *Environ. Behav.* 35: 763-783.
- Straughan, R. D. and James A. R. (1999), "Environmental Segmentation Alternatives: A Look at Green Consumer Behavior in the New Millennium," *Journal of Consumer Marketing*, 16 (6), pp. 558-73.
- White, Lynn, Jr.: The historical roots of our ecological crisis, in *Science* 155-3767, 1203:1207, 1967