

Laki Ildikó: Bács-Kiskun megye értéke – egy Duna menti kultúrváros - Baja

NEM VÉGLEGES VERZIÓ

Bevezetés

Tanulmányom célja, egy olyan Duna menti település bemutatása, mely Bács-Kiskun megye hányatott sorsú, de jelenleg is meghatározó szereppel rendelkező kultúrvárosa. A jellegzetesen könnyűiparra épülő város és környéke a rendszerváltás előtt sem volt képes központi szerepet kivívni magának Bács-Kiskun megye városai közöttde történeti múltja, a Duna meghatározó szerepe, valamint a helyi társadalomra épülő erős területi és térségi viszonyai részben vagy egészében sajátos helyzetbe, illetve szerepbe kényszerítették a Baját.

A megye és a város életterének bemutatása

Pest-Pilis-Solt-Kiskun megye középső és déli részéből, valamint Bács-Bodrog megye északi szegélyéből 1950-ben alakult Bács-Kiskun megye. A lakosság több mint egyhatoda a megyeszékhely, Kecskemét polgára. Lélekszámban és gazdasági, kulturális vonzáskörzetét tekintve, mintegy alközponti szerepet tölt be Bács-Kiskun déli részén Baja, az egykor volt megyeszékhely(Két folyó között – Bács-Kiskun, 1997).

Bács-Kiskun megye Magyarország legnagyobb kiterjedésű megyéje, területe 8445,15 km², lakosságának száma 521 794 fő (2011). Határ menti, dél-alföldi megye, amelyet nyugaton a Duna, keleten a Tisza folyók határolnak. Éghajlati adottságait tekintve az ország legmelegebb régiója, a napsütéses órák száma évi 2050-2100. A megye teljes területe sík vidék, legmagasabb pontja az Ólom-hegy (174m). Északi és középső vidékét homok, déli területeit a Bácskai lösztábla északi nyúlványaként lösz fedi. Természetes növényzetét a puszta növénytársulásai, homoki és ártéri erdők alkotják (<http://hajosikastely.hu/hu/tersegunk/bacs-kiskun-megye-bemutatasa.html>)Baja jelentős közlekedési csomópont, itt található a Dél-Alföld egyetlen Duna-hídja, amely utat nyit a Dunántúl felé, de azkiemelten fontos kereskedelmi összekötő kapocssá vált az elmúlt években átadott M6-os autópálya, mely szinte teljes szakaszában elérhetővé teszi a várost Budapesttel., Ezt megelőzően az 51. és 54. sz. főút segítette mindezt, valamint kiemelt szereppel kell illetni az 55. sz. főutat is, amely a várost a Dél-Alföldi régió központjával, Szegeddel köti össze. A környező települések közel

fele ellenben csak alsóbbrendű utakon – nemegyszer kerülővel – közelíthető meg. Ez utóbbi a település hátrányos helyzetének aktív elősegítője is.

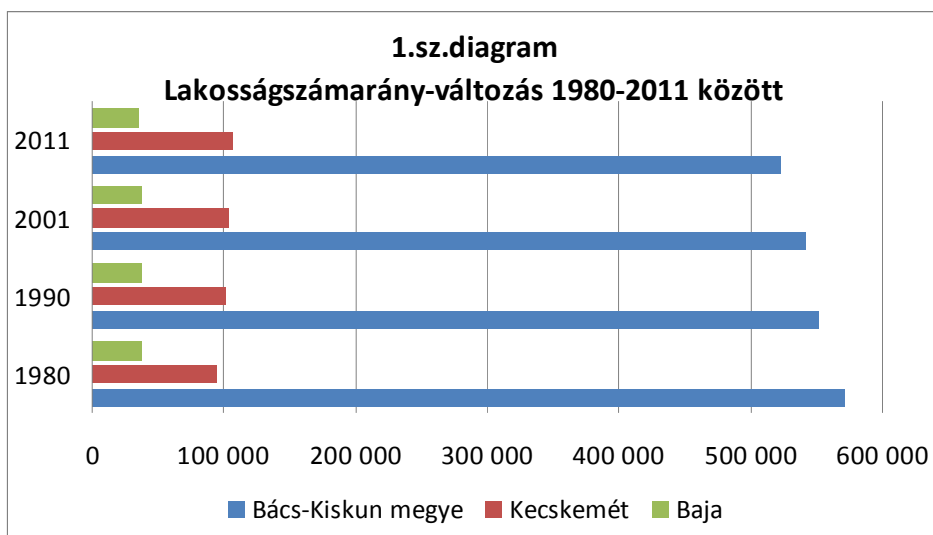
Baja és térségének a megye városhálózatban kiemelt szerepe van. A megyében a városi rangú települések száma 22, a megyejoggal rendelkező Kecskeméttel együtt.

város kapcsolatrendszerének legfontosabb eleme a kistérségi településekkel való szoros együttműködés, az egyes területeken történő közös feladatellátás. Ennek megvalósítására jött létre 2004-ben a Bajai Többcélú Kistérségi Társulás, a kistérség önkormányzatainak területfejlesztő társulása. A Bajai Többcélú Kistérségi Társulás a megye második legnagyobb területű és legnagyobb lakosságszámú kistérsége, területe 1009 m², lakosságszáma 67 873 fő. A kistérséget nyugatról a Duna, délről a magyar-szerb országhatár, keletről a bácsalmási és a jánoshalmi, északról a kalocsai kistérség határolja (2011-2014. évekre szóló kistérségi intézkedési terve).

A Társulás célja területi, térségi szinten egyaránt a társadalmi egyenlőtlenségek felszámolása és a településeken nyújtható szolgáltatások színvonalának javítása. A kistérség területén a székhely település Baja városa, valamint további 19 település: Bácsbokod, Bácsborsód, Bácsszentgyörgy Bátmonostor, Csátalja, Csávoly, Dávod, Dunafalva, Érsekcsanád, Érsekhalma, Felsőszentiván, Gara, Hercegszántó Nagybaracska, Nemesnádudvar, Rém, Sükösd, Szeremle, és Vaskút.

A Bajai kistérség 20 települése jellemzően két-három ezres lélekszámú, két település - Sükösd és Vaskút - esetén éri el majdnem a négyezer főt, Bácsszentgyörgy és Érsekhalma népessége pedig még az ezer fő. A kistérségben Baja az egyetlen város, amelynek lélekszáma 30 ezer feletti (2011-ben 35 688 fő volt az állandó lakosok számaránya.) A települések közötti kapcsolatot, a kistérségi rendszeren túl, a társadalmi viszonyokban, a több nemzetiségű – magyar, székely, német, bunyevác, szerb lakosság múlt századi történelmében, vallási, kulturális hagyományaiban lelhetjük fel.

A város által betöltött funkciók tekintetében elmondható, hogy a kistérségi székhelyként valamennyi jelentősebb városi feladat ellátásában közreműködik. Itt összpontosul a város gazdasági-szervezési központi funkciója, a pénzügyi és szolgáltatói köre, a kistérségi és városi közigazgatási feladatai, továbbá a térség kulturális-tudományos és oktatási funkciói. Ezek közül kiemelendő a térség értelmiségi rétegének képzésében szerepet játszó Bajai Főiskola, az Alsó-Duna-völgyi Vízügyi Igazgatóság, továbbá a német kisebbség által működtetett kulturális és oktatási intézmények. Megyei vonatkozásban a város és környékének szerepe nem túl erős,



A diagramot készítette: Laki Ildikó, 2013

(Forrás: KSH, 2011. évi Bács-Kiskun megyei népszámlálási adatok)

A város és környék múltja és jelene

Baja – német nevén Frankenstadt – Bács-Kiskun megye déli részén, a Duna bal partján fekvő kisváros. A település és közvetlen környéke a honfoglalástól folyamatosan lakott területnek számított. A város első hiteles írásos említése 1323-ból, a település középkori életterére pedig az első megbízható adat pedig 1472-ből való, mely a várost már mezővárosi településként tartotta nyilván. Ez valóban hitelesnek tekinthető, hiszen a város a kereskedelmi csomóponton túl fontos közlekedési, hajózási keresztpontként is ismert volt. *A török hódoltság idején, amikor a gazdaság visszaesett, az irányítás, közigazgatás, valamint az észak-déli közlekedési tengely szempontjából előnyös helyzetben lévő város* (Baja Város Integrált Városfejlesztési Stratégiája, 2008) még kedvezőbb helyzetbe került, térségi szerepe erősödött, városi rangja „stabilizálódott. *Amikor Baja 1687-ben végérvényesen felszabadult a török hódoltság alól, a XVII. század végén elsősorban déli szlávok (szerbek, bunyevácok) voltak lakói. A németek (a mindennapi szóhasználatban a mai napig sváboknak hívják őket) betelepítése a XVII. század végétől a XVIII. századon át folyamatos volt. Az állami intézmények vezetői, a kamarai tisztviselők, a közel egy évszázadon át Baján állomásozó alakulatok katonai szükségleteit előállító mesterek németek voltak. Ugyanakkor a Duna-parti kereskedővárosban a XVIII. század közepétől kezdve egyre fontosabb szerepet játszottak a zsidók. A XIX. század első felétől kezdve a zsidóság igen jelentős gazdasági és kulturális szerepet játszott a város életében* (Merk, 1999). A betelepülések, a társadalmi-területi folyamatok eredményeképpen a

város 1696-ban megkapta a mezővárosi kiváltságlevelet. Ekkor egy újabb hullámban megindult a városba település, s ennek köszönhetően a város lakossága sajátos összetételűvé vált. A sokféle nemzetiség nemcsak kiegészítette egymást, hanem különféle szerepköröket is kialakított a településen, mely a mai napig részleteiben megmaradt. A gyors tökefelhalmozódás miatt jelentős vagyoni különbségek alakultak ki, a helyi uradalomnak sajátos ellenpólusa jelent meg. Ez alapvetően a város újtípusú polgári, valamint kereskedő csoportjának megjelenésében jelentett meghatározó szerepet.

Baja város és környéke soha nem rendelkezett kiemelkedő mezőgazdasági alappal (feltételezhetően rossz minőségű talaja miatt), ellenben az, hogy az egyik legvirágzóbb településsé vált a térségben, az a dunai vízi útnak volt köszönhető. A folyó által fellendült a kereskedelem, az ipar és az iparos tevékenység, amely tulajdonképpen alapvető jellemzőjévé vált a településnek. A város gazdasági virágzása a 18. század végéig töretlenül mutatkozott. A környék gabonakereskedelmének, a környékbeli települések fontos piacának volt a település. A Duna alsó szakasza (Paks és Mohács között) viszont a legmagasabb halászati értékű területi közé tartozott. A város fejlődésében komoly törést okozott az 1840. május 1-jei tűzvész, melynek következtében emberek vesztették életüket, lakóházaikat, valamint középületek és templomok váltak a tűz martalékává.

A város újjáéledése 1862-ben kezdődött, amikor a Zichy családtól megváltotta magát, ennek következtében 1873-tól törvényhatósági joggal felruházott várossá vált.

Míndez azonban nem változtatott azon a tényen, hogy a település fejlődése az 1900-as évektől lelassult, elveszítette addigi kereskedelmi és kisipari szerepét, mindamellett, hogy megtartotta térségi kulturális és oktatási feladatait.

A város újkori élete az I. és II. világháborút követően vett új irányt. Baját és környékét a háborús károk hasonlóan érintettek mint az ország más területeit, épületek, közintézmények, illetve lakóépületek mentek tönkre, melyet a város vezetése és lakói áldozatos munkával újjáépítettek. Az 1950-es évektől „fokozatos könnyűiparosításnak” lehetünk tanúi; így a húsipar, a ruha- és textilipar, az élelmiszer-hűtő- és malomipar, valamint a finommechanikai, mechanikai gépgyártás és összeszerelés. Ennek eredményeként a 20. század második felére a lakosság foglalkoztatottsága nagymértékben emelkedett, és tovább nőtte foglalkoztatásban az ipari ágazatok részesedése is. Ezzel párhuzamosan megindultak az infrastrukturális fejlesztések; a lakásépítés, a gázellátás, valamint a vezetékes vízellátás.

Baja és –leginkább- térségének történeti múltja régóta magában hordozta a rendszerváltást követő területi-társadalmi helyzetét. A második világháborút követő időszakot Titói erődítményként élte meg a város; az iparban dominánsabb, nagyobb beruházások elkerülték

Baját, valamint elsősorban határ menti településeket. Igazán nagy fejlesztésekre az 1970-es és 1980-as években került sor, ekkor több száz kisipari munkahely létesült, melyek jelentős többsége budapesti vállalatok helyi/területi szintű egységeiként volt jelen. Legnagyobb foglalkoztatóknak a Finomposztó Vállalat, a Kismotor és Gépgyár, Bácsbókoló, a Ganza NETT konfekció Gyár, a Bajai Hűtőház, az EVIG-et (Egyesült Villamosgép- és Kábelgyár) a Háziipari Szövetkezet, valamint a Bácskai Sütőipari Vállalat volt tekinthető.

A kistérség községeinek legnagyobb foglalkoztatóiként a helyi termelőszövetkezeteket tekinthető, amelyek melléküzemágaiban elsősorban ipari bedolgozó tevékenységet folytattak. Néhány településen a mezőgazdaságtól eltérő munkaterületek is dominánsan megjelentek; Érsekhalmán és Sükösdön a Hosszúhegyi Mezőgazdasági Kombinát, Vaskúton a Bajai Mezőgazdasági Kombinát borászati üzeme, Sükösdön a kalocsai KAGE paprikafeldolgozó üzeme, Csátalján a Ganz kihelyezett üzemcsarnoka, Bácsbókolóon Tejüzem. Bácsbókoló, Csátalja és Gara a Bajai Mezőgazdasági Kombinát telephelyeinek biztosított helyet (Szenoradszki, 2009).

Baja városa a megye, illetve kistérség egyetlen olyan települése, ahol az oktatás, a kultúra és a műveltség megszerzéséhez kialakult intézményrendszer régmúltra tekint vissza. Középiskolái megyei és országos szinten egyaránt mind a múltban, mind a jelenben kiemelkedőnek mondható, így a több évszázados múltra visszatekintő III. Béla Gimnázium, a Magyarországi Németek Általános Művelődési Központjában működő német nyelvű gimnázium, korábban Frankel Leó német nyelvű gimnázium, közgazdászokat képző Türr István Közgazdasági Szakközépiskola, valamint a különböző kereskedelmi és ipari szakképző iskolák, továbbá a térség egyetlen értelmiségképző intézménye az Eötvös József Főiskola.

4. Baja és térségének területi-társadalmi fejlődése és annak jellegzetességei

Baja Bács-Kiskun megye meghatározó középvárosa, bár több évtizede nem célpontja stratégiai befektetéseknek, melynek egyértelmű a határközeli helyzete, a határon túli társadalmi-gazdasági viszonyok rendezetlenségére, a jellemző mezőgazdasági és élelmiszeripari ágazatok piacvesztésére, a korábbi nagyobb állami üzemek felszámolására és a város nehézkes megközelíthetőségére vezethetőek vissza (Baja Város Gazdasági Programja 2007-2010).

A kistérség általános gazdasági állapota, versenyképességi helyzete viszont a régió és a megyén belül is közepesnek mondható.

A bajai üzemek és vállalatok – hasonlóan az ország többi településéhez - a rendszerváltást követően vagy felszámolásra kerültek vagy a privatizációt követően átalakultak. Az 1980-as és 1990-es években a magyarországi száz legnagyobb üzemből Baján és környékén volt található a Bácska Agráripari Rt., az Elektro-Computer Rt., a Bácsker, a Reáltransz Kft., a Bács-Volán Rt., a Baja és Vidéke ÁFÉSZ, a bácskai Gabonaforgalmi Kft. Baján, a Rémi Keverő Kft., és a Hercegszántói Herz Kft (Szenoradszki,2009).

A Dél-Alföld tizenöt, a foglalkoztatottak számát tekintve legnagyobb vállalkozásából harmadik volt a bajai Duna Kötöttárugyár (a cég 2003-ban megszűnt) az ötödik pedig a Gemenci Erdő- és Vadgazdaság volt tekinthető. Azokon a településeken (Baja, Dávod), ahol a II. világháború előtt is jelentősebb kisipar működött az államosítás után termelőszövetkezetek jöttek létre, melyek a rendszerváltást követően megszűntek. A gazdasági és területi változások következtében az 1990-es évek első felétől a városban és térségében megjelent a munkanélküliség, különböző szintű társadalmi problémák, térségi-társadalmi konfliktusok kerültek előtérbe. A munkanélküliek fő csoportját a könnyűipari ágazatokból elbocsátottak; a leginkább betanított, segéd- és szakmunkások köréből kikerülők alkották. A rendszerváltást megelőzően a bajai gazdasági szervezetek két nagy csoportot alkottak. Egyfelől a mezőgazdasághoz és élelmiszeriparhoz kapcsolódó tevékenységet végzőkből, (Bajai Hűtőház, Malom), másfelől a könnyűiparhoz és hajózáshoz kapcsolódó cégekből. Az itt foglalkoztatottak köre az összfoglalkoztatottak 32%-át teszi ki.

Baja és térsége esetében a nagy multinacionális szervezetek, cégek betelepülése a rendszerváltást követően elmaradt. Az 1990-es évek első felében elsőként a még meglévő vállalatok, szervezetek kerültek átalakításra, összevonásra, de leginkább megszüntetésre. Néhány gazdasági szervezet esetében elmondható, hogy potenciális szereplője maradt a város gazdasági életének, úgymint Baja egyik legnagyobb foglalkoztatója a Délhús Rt. (fő profilja élőállatok vágása és feldolgozása, valamint húskészítmények és gyorsfagyasztott termékek gyártása és értékesítése), az 1991-ben létrehozott AXIÁL Kft. (ma Baja egyik legnagyobb magánvállalkozása). A cég 1991-ben létesült, a kezdetekben alapvetően gépekhez szükséges alkatrészek forgalmazásával, később mezőgazdasági gépek értékesítésével foglalkozott, hasonló múltra tekint vissza a város több mint 20 éve stabilan működő középvállalkozása a Bácska Sütő- és Édesipari Kft., mely a térség egyik legstabilabban működő, illetve munkaadó sütő- és édesipari termékeket készítő vállalkozása. Az 1990-es évek óta működő magáncég, belföldi magánbefektetők tulajdonában van, hét üzemmel és százharminc dolgozóval.¹ A

¹ Letöltés helye és ideje: www.bacska.hu. 2012. október 27.

térségben kiemelt gazdasági és foglalkoztató szereppel rendelkezik a Bajafil Fonó - Fonalgyártó és Kereskedelmi Kft., a csávolyi székhelyű magyar tulajdonban levő, évről-évre dinamikusan fejlődő MOGYI Kft. található. A szervezet fő profilja olajos magvak pörkölése, csomagolása és forgalmazása. Az elmúlt 7 évben a környezete számára is látványos fejlődésen ment keresztül. Az induláskor még csupán 5-10 főt foglalkoztató családi vállalkozás ma közel négyszázötven fő foglalkoztatásával igazán korszerű és modern élelmiszeripari termelő vállalattá nőtte ki magát. A város néhány nagyobb gazdasági szervezetén kívül az 1990-es évek végén megjelentek a multinacionális cégek is; a Spar, Lidl, Aldi, Tesco, a város több területén pedig kisebb bevásárlóközpontok.

A bajai kistérségben ipari tevékenységet folytató telepek száma 547 (2012), ebből 44% végez könnyű- és egyéb ipari tevékenységet, a számarány a település tevékenységstruktúrájában igen magasnak mondható.

A kistérségben az összes foglalkoztatott mintegy 11%-a az agráriumban dolgozik (2010), a mezőgazdaság területén a növénytermesztés bír kiemelt jelentőséggel. Mindebben meghatározó szerepe a gabonaféléknek van, az ipari növények közül a napraforgó és a repce termesztése jellemző. A térség szempontjából a legjelentősebb mezőgazdasági, illetve állattenyésztéssel foglalkozó (többségében integrátori tevékenységet is) szervezetek közé tartozik a Sükösi Mezőgazdasági Szövetkezet, Agro-Sükösd Kft, Febagro Rt (Felsőszentiván), Csávolyi Mezőgazdasági Szövetkezet, Bácsborsódi Rákóczy Mezőgazdasági Szövetkezet, „Bácska” Kft (Vaskút), Vaskúti Baromfifeldolgozó és Keltető Kft, Augusztus 20. Mezőgazdasági Rt (Dávod), Nagybaracscai Mezőgazdasági Szövetkezet, Baromfitenyésztési, Keltetési és Értékesítési Kft (Rém).

A térség foglalkoztatottainak körében az ipari, építőipari területen, valamint a vezető értelmiségi munkakörökben elhelyezkedők száma mutat magasabb arányt, szemben a mezőgazdasági és egyéb kategóriában foglalkoztatottak körével. Az ipari tevékenységet végzők aránya 26%.

A tevékenységi struktúrát vizsgálva elmondható, hogy a település és a megye jelentős részében a rendszerváltást követően magas munkanélküliségi ráta alakult ki, amely a könnyűipar, a szövetkezeti mezőgazdaság és az agrár ágazatok körében foglalkoztatottakat érintette elsősorban.

A 2011. évi népszámlálás adatai szerint a bajai járásban a népesség gazdasági aktivitása igen alacsonynak mutatkozott, mely egyfelől a térség további munkaerő-piaci szerepvesztésével,

másfelől az új vállalkozások, gazdasági szereplők pozíciójának háttérbe szorulásával magyarázható.



A diagramot készítette: Laki Ildikó, 2013

(Forrás: KSH, 2011. évi Bács-Kiskun megyei népszámlálási adatok)

Komoly kapacitás épült ki az elmúlt években a malomiparban, a térség meghatározó vállalkozása a Diamant International Malom Kft., amely a malomipari termékek feldolgozásán kívül integrátori, termeltetési tevékenységet végez. A városban kiemelkedő iparágként van jelen a hűtőipar, nagy kapacitású hűtőházat működtet a Globus Rt., A kistérség élelmiszeriparának sajátossága, hogy itt működik vaskúti székhelyű, illetve bajai üzemekkel rendelkező, az ország egyik legjelentősebb nyúltermelési integrátora és feldolgozója, a Bácska Agrár-Ipari Rt. A város feldolgozóiparában nagy múlttal rendelkeznek a helyi borászati üzemek, mint például a városban székhellyel rendelkező Koch-Vin Kft., vagy az Európa szerte ismert bajai Sümegi Pincészet. Pályázati forrásból jelentős kapacitásbővítést hajtott végre az elmúlt években a bajai ipari parkban a mézfeldolgozással és exporttal foglalkozó Nektár-Flóra Kft. is.

Mindemellett hangsúlyos szerepe van a város iparában a fa- és bútorigarnak. Ellenben már nem tekinthető ilyennek a gazdasági életében korábban komoly szerepet betöltő textilipar és gépipar, a nagyobb gépipari vállalkozások közül mára a Ganz Transelektro Közlekedési Rt. maradt meg, a textil- és ruhaipart képviselő cégek között pedig nagyobb szervezeti egységet a településen nem találhatunk (Baja Város Integrált Városfejlesztési Stratégiája 2008).

Baja és térségének egyetlen ipari központja a **Bajai Ipari Park**. Az ipari park menedzsment feladatokat ellátó 100%-ban önkormányzati tulajdonú gazdasági egység. A parkban jelenleg

nagyobbrészt kereskedelmi és szolgáltató tevékenységet folytató kis- és közepes méretű vállalkozások működése a jellemző, alapvető feladatai közé tartozik a különféle iparágak egyre szélesebb körű meghonosítása és fejlesztése.

A jelenleg működő nagyobb cégek: Axiál Kft., Bácska Sütő- és Édesipari Kft., Rittgasser és Müller Építő és Ablakgyártó Kft., Beton Építőipari Kft., Bácska-Beton Invest Kft., Himel Magyarország Kft., Timbor-Fa Kft.

A parkban épült gazdasági létesítmények elsősorban a kereskedelmi, építőipari, élelmiszerfeldolgozási, logisztikai, járműipari, informatikai tevékenységekre fókuszálódnak.

A helyi szintű fejlesztésekben egyfelől a helyi gazdaság szereplőinek másfelől az helyi önkormányzatnak van meghatározó szerepe. Az ipari park fejlesztésére, a vállalkozók támogatására és összességében a térség gazdasági versenyképességének javítására 2005-ben hosszú távú stratégia készült, mely kijelöli azokat a területeket, amelyek biztos pontot jelentek a város pozitív irányú szerepének megtalálásában. Ilyen célkitűzés a bajai kikötő és térségének fejlesztése a 21. századi igények kielégítésére, a hosszú múlttal rendelkező Bajai Kórház, s általa az egészségügyi ágazat kialakítása, valamint a Bajai-Hajósi Borút területi, illetve országos ismertségének erősítése.

A város és térsége esetében a könnyűipar még megmentett ágazatai mellett a további potenciát a Duna és az ahhoz kapcsolódó avagy arra épülő kulturális, szórakoztatási intézmények létrehozása, működtetése továbbá ezzel szorosan összefüggő hazai dunai turizmus ismertebb tétele biztosíthatná.

A város turisztikai adottságai kiválóak, a helyi és térségi lakosok számára a Duna meghatározó szereppel rendelkezik. A dunai hajóturizmusba való bekapcsolódás hatalmas lehetőségeket rejt magában, mind hazai, mind pedig nemzetközi szinten. A város vezetése az elmúlt húsz esztendőben számtalan próbálkozást tett a Duna ezirányú kihasználásának megteremtésére, leginkább sikertelenül. Hasonlóan értékes területi egységet képvisel a Gemenc, az Alsó-Duna ártér ligeterdőkkel borított területe, amely az ország legszebb természeti tájai közé tartozik. A gemenci erdőtömb – mely ma Európa egyik legnagyobb összefüggő, természet közeli állapotban megőrzött területe – ugyancsak kedvelt célpontja az aktív (természetjáró-, lovas-, vadász-) turizmust kedvelőknek.

A Duna mellékága, a Kamarás-Duna – vagyis a Sugovica – jelenlegi leromlott állapotában is igen népszerű a vízi sportokat kedvelők körében. A Duna, a mellékágak, valamint az ezek által határolt Petőfi-sziget további komoly befektetési területként tartható számon.

Társadalmi helyzetkép

A népességcsökkenés tendenciája regionálisan is jellemző folyamat. Az elmúlt évek során Baja lakossága is folyamatosan csökkent, amiben komoly szerepet játszott a természetes fogyás, valamint az elvándorlás. A város és térsége között azonban nem számottevő a vándorlás, a már korábban említett Érsekcsanád és Sükösd esetében ugyan növekedett a lakosságszám, de nem bizonyítható, hogy Bajáról költöztek ki a szóban forgó településekre. A népességben belül jelentős arányt képviselnek az idősebb korosztályokba tartozó lakosok, míg a fiatalabbak aránya szerényebbnek mondható (*Bajai Kistérség Területfejlesztési Koncepciója, 2008*). A megyei adatok szintén az idősebb korosztályok lakosságon belüli arányának emelkedését, illetve a fiatalabb népesség arányának csökkenését jelzik. Egyértelműen megállapítható tehát, hogy a kistérség települési társadalmi előregedők.

A népesség korcsoport szerinti megosztásában 2001 és 2011 között a 0-14 év és a 15-39 év közöttiek számaránya jelentősen csökkent, míg a 70 feletti korosztályba tartozók köre némileg emelkedett, jóllehet egy-egy város környéki településen fiatal, vállalkozók is megjelentek.

A települések előregedése mellett a másik térségi társadalmi probléma a hagyományos polgári társadalom hiányossága. Miközben az 1700-as évektől kezdve Baja erősségei közé tartozott a polgári város, a polgári léthez szükséges intézmények megléte, (így a kaszinók, lovas egyletek, kulturális körök). Az 1950-es évekig létezett ez a tradicionális polgári város, ami a foglalkozási szerkezetben, a különböző helyi tevékenységekben megmutatkozott. A város közigazgatási, gazdasági súlypontjának áthelyeződésével a helyi társadalmon belül is változások következtek be: az értelmiségi rétegek feladták addigi tevékenységüket, elsősorban a műszaki területekre kerültek át. A polgári társadalom háttérbe szorult, a város és térségében a könnyűiparra és mezőgazdaságra alapozott új foglalkoztatási struktúra jött létre, melyben a tradíciók nélküli műszaki értelmiség, a szocialista iparra épülő új ipari tevékenységet folytató szakmunkások és mezőgazdasági munkások kaptak kiemelt szerepet.

Az átalakulás folyamatát az iskolai végzettség is mutatja, magas az általános iskolai végzettséggel és az érettségivel rendelkezők köre, míg a diplomások relatív magas számaránya inkább Baján jellemző. „Mindennek magyarázata a város történelmi múltjában rejlő iskolavárosi szerepe, amely a helyi értelmiség egyetlen eleme volt az 1960-as évektől kezdve. De mindez csak a település és közvetlen térsége vonatkozásában volt mérvadó.” A térségben négy kisebbség él egymás mellett (német, cigány, szerb és horvát). Ezek a kisebbségi csoportok az 1600-as évektől kezdve kiemelt szerepet töltenek be a település életében, a helyi értékközvetítésben, a társadalmi kapcsolatok kiépítésében, a város multikulturális jellegében.

Az 1990. évi népszámlálás adatai alapján a térségben 122 fő vallotta magát cigány nemzetiségűnek. A 2011. évi adatok több 9,35-szörös (2011-ben 1141 fő) cigánylakosságot regisztráltak a térségben, Baja esetében ez a szám 7,3-szoros. A cigány lakosság területi megoszlása a térségben eltérő, vannak olyan települések, ahol a cigánylakosság nagyobb arányban van jelen (például Sükösdön, Bátmonostoron). Baja esetében inkább egy területen helyezkednek, az ún. Keleti városrészben.

A cigány önkormányzat 1990 után jött létre. Megalakulása óta együtt működik Baja Város Önkormányzatával, különböző egyesületekkel és szervezetekkel, aktívan működteti saját közösségi csoportját, képviseli a helyben és térségben élő cigányokat. A település és környékén kisebbségi-társadalmi konfliktust nem okoznak.

A horvát családok ennél aktívabb jelenlétet tanúsítanak, kisebbségi helyzetüket felvállalva integrálódnak a többségi társadalomba. Kultúrájuk, munkavégzésükre jellemző szorgalmuk nagymértékben hozzájárul a térség fejlődéséhez, agrár felzárkóztatásához, amely leginkább lélekszámuk folyamatos emelkedésében mutatkozik meg (a statisztikai adatok szerint térségi szinten 1199 fővel, városi szinten 621 fővel voltak többen 2011-ben, mint 1990-ben), a térség összes településén.

A szerb nemzetiség esetében azonban mindez kevésbé mondható el, egyfelől számuk csökkenő tendenciát mutat a vizsgált időszakban (177 fő- 1990-ben és 369 fő a 2011-ben, KSH adatok szerint), másfelől kisebbségi-kulturális dominanciájuk kevésbé számottevő, mint a horvátok esetében. A szerepük elsősorban a kulináris kultúra, a tánc- és zeneművészet területén jelentkezik.

A térség legnagyobb, társadalmi vonatkozásában legerősebb kisebbségének tekinthető a német kisebbség (számuk 2011-ben kistérségi szinten 4069 főre, a Baján élő németek száma

1566 főre tehető). Aktív mezőgazdászokként, agrár szakemberekként voltak, és ma is jelen vannak. A nemzeti kisebbségek intézményesültségét mutatja civil hálózati rendszerük, aktív politikai megjelenésük, a társadalmi életbe való aktív bekapcsolódásuk. Évtizedek óta működő oktatási és kulturális intézményekkel is rendelkeznek. Baján kisebbségi önkormányzataik mellett kiemelt szerepe van a Bunjevaccka „zlatna grana” Kulturális Egyesületnek, a Bácska Német Kulturális Egyesületének, a Magyarországi Németek Általános Művelődési Központjának, melynek Általános Iskolája, Gimnáziuma és Szakközépiskolája is működik.

A város és térségében megjelenő civilszervezetek, kezdeményezések elsősorban kulturális, oktatási, szociális és sport területén képviselik a civileket. Megjelennek azok a civil szervezetek is, amelyeket egyfelől a város tart fent, elsősorban személyes megfontolásból, a hagyományok ápolása okán, másfelől jelen vannak azok a szervezetek is, amelyek hagyományt ápolnak, de kiegészítő, önkormányzati feladatokat is ellátnak, vagyis a civil szervezetek valós szerepét töltik be. A városban található civil szervezetek száma 107 (2012). Öt nagy területtel foglalkoznak: a katasztrófavédelemmel, kulturális, oktatási, sport és szociális kérdésekkel. A szociális területen található civil szervezetek 25%-a a városi egészségügyi és szociális közintézményekhez kapcsolódóan létesült. Ezek a szervezetek többnyire politikamentes, szakmai tömörülések. A civil szervezet közül kiemelkedő az Egységes Baja Városért Közalapítvány, mely az Egészséges Városok Magyarországi Szövetsége keretében 1993 óta működik. A közalapítvány tevékenyen részt vesz Baja város környezet- és egészségpolitikai személetének formálásában, szakmai tanácsadói feladatok ellátásában.

A város oktatási élete

Baja városa a térség, illetve kistérség egyetlen olyan települése, ahol az oktatás, a kultúra és a műveltség megszerzéséhez szükséges intézményrendszer régmúltra tekint vissza. Középiszkolái megyei és országos szinten évtizedek óta kiemelkedőek, ilyennek tekinthető a III. Béla Gimnázium, a Magyarországi Németek Általános Művelődési Központjában működő német nyelvű gimnázium, (korábban Frankel Leó német nyelvű gimnázium), a közgazdászokat képző Türr István Közgazdasági Szakközépiszkola, valamint a különböző kereskedelmi és ipari szakképző iskolák, és az egyetlen értelmiségképző intézménye, az Eötvös József Főiskola.

Az főiskola 140 éves múltja visszatekintő egyetlen felsőoktatási intézménye a városnak és térségének, kiemelt szerepet vállal a város kulturális, oktatási és tudományos életében, különös tekintettel a helyben maradó értelmiség kiművelésében. A tanítóképzőt 1870. október 17-én alapították Eötvös József kultuszminiszter törvényjavaslata alapján. 1959-ben felsőfokúvá vált az intézmény, majd 1976-ban főiskolai rangot kapott. A Felsőfokú Vízgazdálkodási Technikumot – a vízügyi szakemberképzés fejlesztése céljából – 1962-ben alapították. Ezt követően különböző intézményekhez csatolták. 1996-ban a város másik intézményével, a tanítóképzővel egyesült (www.ejf.hu, 2013).

Eötvös József Főiskolán jelenleg két karon – Neveléstudományi és Műszaki és Közgazdaságtudományi – történik a képzés. Képzési profilja folyamatosan bővül, mára a tanítók, az óvodapedagógusok, a nemzetiségi (német, horvát, cigány nemzetiségi szakirány) tanítók, óvodapedagógusok mellett közművelődési szakemberek (andragógus és informatikus könyvtáros), valamint nemzetközi tanulmányok szakos hallgatók képzése folyik.

A Műszaki és Közgazdaságtudományi Kar speciálisabb képzései nem csak a térség, hanem országos szinten is jelentősnek tekinthető.

A karon építő- és környezetmérnöki végzettség szerezhető különböző szakirányokkal (területi és vízgazdálkodási szakirány), illetve posztgraduális képzés keretében speciális ismeretek sajátíthatóak el. A főiskola alaptevékenységén túl számos kezdeményezés, ötlet megvalósítója, mellyel hozzájárul a település és térségi polgári társadalom helyben maradásához, értékközvetítői szerepének megerősítéséhez.

Intézmények a város szolgálatában

Baja közintézményei minden esetben kiszolgálják a kistérség lakóit is, hiszen a kistérség községi rangú települései nem, vagy csak részben rendelkeznek azokkal ellátórendszerekkel, amelyek a térségben élők alapvető közellátását biztosítani tudják. A térségben Baja az egyetlen városi jogállással rendelkező település, így a városnak központi szerepe van a közigazgatás eltérő szintjeinek, a területi-társadalmi folyamatainak alakításában egyaránt.

A településfejlesztés három területen fogalmazott meg konkrét célokat: egyfelől Baja elhanyagolt épületei, városrészei rehabilitációjának szükségességét, másfelől a gazdasági és társadalmi folyamatok egymásra hangolását, a vállalatok térségi szintű telepítéseit, harmadrészt a térségi funkciók és szerepek erősítését a különböző közszolgáltatások területén.

A *Bajai Városfejlesztési Stratégia* vonzó, versenyképes, harmonikusan fejlődő térségközpontként vizionálja a várost. A környezeti és természeti értékeket megőrző városfejlesztést, továbbá nyílt és együttműködő városi közösségek, szervezetek tudatos

fejlesztését tekinti alapvető célnak. Mind a fejlesztési prioritások, mind a specifikus célok hangsúlyosan tartalmazzák a természeti környezettel harmonizáló fejlesztések szükségességét (Károlyi, 2011). Ebből adódóan két középtávú cél került meghatározásra. A gazdaság, – ezen belül a turizmus fejlesztése, a térségi szintű fenntarthatóság jegyében –, valamint a helyi, illetve térségi társadalom és az ehhez kapcsolódó civil, kulturális, oktatási valamint humán intézmények jövőjének, de legfőképpen működésének, szerepének pontos meghatározása (Baja Város Integrált Városfejlesztési Stratégiája, 2008).

Baja településfejlesztésének kritikus pontjait azok a városterületi egységek jelentik, ahol számos területi, illetve társadalmi probléma jelentkezik, s amelyek a jövőben mindenféleképpen fejlesztésre szorulnak. A város történelmi múltját képviseli a Központi városrész, a város középpontja, Baja legdinamikusabban, leglátványosabban fejlődő területe. A városrész – vízivárosi jellege következtében – erősségei közé történelmi városmagja, központi funkciója tartozik. A város belső magjának, a városközpontnak felújítása 2012-ben fejeződött be, melynek során a város belső terei épületei megújultak, s ezzel visszakapták a patinás polgári belvárosokra jellemző épített környezeti adottságukat. A városközpont-hoz közvetlenül kapcsolódó terület egységek, utcák, intézmények azonban továbbra is felújításra várnak. A belvárosban elsősorban sétálóutcák, kulturális intézmények, templomok kávézók, éttermek, szolgáltatási tevékenységet végző egységek találhatóak, de a hangsúlyos szerepet kapnak a lakóingatlanok is, amelyek a belváros lakóközösségének biztosítják életterét. A városrész lakossága 7059 fő, e városrészben a legnagyobb a munkanélküliek aránya is. (52,9%.)

A Keleti városrész Baja még mindig egyik legelhanyagoltabb területi egysége, annak ellenére, hogy új beruházások, fejlesztések valósultak meg. Itt található a Bajai Ipari Park, a különféle volt ipari egységek leromlott állapotú, többnyire már nem működő helyisége. Hiányos közműellátás, rosszminőségű utak, elhanyagolt házak, különösen rossz állapotban lévő épületállomány jellemzi. Erőteljes a multikulturális társadalom jelenléte, a többi területhez képest kimagasló cigány lakossággal, a város szegényebb lakócsoportjaival. Az itt élő lakosok száma 9658 fő, melyből 38,8% a foglalkoztatott nélküli háztartások aránya. A városrészszel összefüggő önkormányzati törekvés a városrész infrastrukturális viszonyainak rendezése, a helyi társadalom felzárkóztatása, továbbá a régi ipari területek újjáélesztése.

A Nyugati városrész meghatározó szereplői a Duna és környéke, illetve a városközpont lakótelepe. E városrész legfőbb mutatója az előregedő a társadalom, a sok nemzetiség jelenléte, a lakótelep kedvezőtlen fizikai adottságai, az ebből is adódó szegregációs tendenciák. Gond, hogy a területi fejlesztések csak a Duna és vonzáskörzetére vonatkoznak, s

a lakótelep ezekből kimarad. Az itt élő lakosok száma 10 750 fő, melyből 40,3% a foglalkoztatott nélküli háztartások aránya (2001).

A városrészrel kapcsolatos önkormányzati tervek közé tartozik a kikötő-és logisztikai fejlesztések köre és a lakótelepi környezet élhetőbbé tétele, a területi rehabilitáció, a régi ipari épületek használhatóbbá tétele.

A város új és régi városegységeinek kapcsolódási egysége a Déli városrész. Alapvető jellemzője a vállalkozások és lakóterület hathatós együttműködése. A városrész egyik területi egysége látványos és gyors fejlődésen ment keresztül, már a rendszerváltást megelőzően elsőként a Déli városrészben indultak el a városi beruházások, az új ingatlanok, valamint a gazdasági épületek építése, amely a rendszerváltást követően tovább folytatódott, szemben a városrész másik egységével, ahol jellemzően gyenge az infrastruktúra, rossz az úthálózat, magas a tanyás ingatlanok száma, elhanyagoltak az épületek, magas a roma lakosság aránya. Az itt élők száma 8775 fő, melyből 39,1% a foglalkoztatott nélküli háztartások aránya. A városrészrel kapcsolatos önkormányzati elképzelések közé tartozik a fejlődő lakóövezet szolgáltatási hátterének megerősítése, valamint a szabadon fekvő területek megfelelő szintű kihasználása.

A város környékének területi-társadalmi folyamatai

Baja esetében a szuburbanizáció folyamata nem tekinthető dinamikusnak, a város és térsége kedvezőtlen területi pozíciója, a határ mentiség, a kistelepülések jellemezte hálózat, a domináns térségi központi szerepköröktől való megfosztottság, az alacsony státusú lakosság egyaránt befolyást gyakorol a szuburbanizációs folyamatokra. A szuburbanizációs tendenciákat a várostól távoli folyamatokban lehet leginkább tetten érni. Pontos adatok hiányában csak a városvezetés szakembereinek véleményére lehet alapozni, eszerint a Bajáról történő elköltözés célpontjai között Szeged, Pécs, Budapest, illetve a nagyobb városok, de nem a közeli települések szerepelnek. Feltételezett okok között a továbbtanulás, a fiatalok és pályakezdők munkavállalási szándéka szerepel.

A kistérség települései között az 1990-es évek második felében kiköltözési célpontot Sükösd, Érsekcsanád jelentett. A 2010. évi statisztika szerint a kistérség összes települése esetében egységesen magasabb a kivándorlás, mint a településekre történő betelepülés. A települések között új típusú szuburbán települést nem találunk. (Megjegyzendő, hogy a településeken az 1990-es évek előtt aktív mezőgazdasági tevékenység folyt, amely alapjaiban egyfajta röghöz kötöttséget jelentett az ott élőknek).

Baja hagyományos szerepével az 1960-as évektől kezdve megtartotta helyi lakosságát, a városból történő kivándorlás nem tekinthető erőteljesnek. A könnyűipari ágazatok különböző szakterületei (betanított és segédmunka szempontjából) lehetőséget jelentettek a kezdetben még ideiglenesen, de később tartós munkavállalás céljából letelepedők, különféle területekről érkező munkavállalók számára. A városra és a vele szomszédságban élő térségi településekre egyaránt a népességfogyás jellemző. A természetes fogyás egyaránt sújtja Baját és a többi települést is. Az elvándorlás viszont Baján az elmúlt évtized második felében – az IVS vizsgálatának tanúsága szerint – megállt, és a városban minimális gyarapodást mértek. A kistérségben azonban – legfőképp a munkalehetőség hiánya következtében – az elvándorlás trendje tartósan bizonyul (*Károlyi, 2010*).

A lakásállomány jellemzői alapvető meghatározó tényezői a településre történő ki- és beköltözéseknek. A térség fő lakásformáját (a történeti hagyományokból is adóan) a családi házak alkotják. Baján, ahogy máshol is, az 1960-as évektől jellemzővé vált a lakótelepi építkezés, a különböző, először téglából, később panelelemekből készített lakóingatlanok megjelenése. Az 1980-as, 1990-es évektől a lakótelepek mellett, azok ellenpólusaként megjelentek a lakóparkok, vagy a csoportos családi házas lakóterületek is, amelyek az életminőség javítására, a magasabb státusban lévők elkülönülésére adtak lehetőséget.

1990 és 2010 között szinte alig emelkedett a térségben található összes lakások száma, 1261 db lakással volt több 2010-ben, mint 1990-ben. Baján ez idő alatt 1003 lakást tartottak nyilván.

Az épített lakások esetében a csökkenés még számottevőbb. Az 1990. évi 265 db épített lakás 2010-ben 53 db-ot tett ki térségi szinten, ebből Baja esetében 1990-ben 159 db, 2010-ben 39 db volt található. Mindebből az a tény következik, hogy a ki- és a beköltözők jelentős hányada elsősorban a használt ingatlanokat részesíti előnyben. A lakótelepet elsősorban a szegényebb, alacsonyabb iskolai végzettséggel rendelkezők választják, ahogy a rosszabb, komfort nélküli vagy félkomfortos bel- és külterületi lakásokat is. Ezeknek a társadalmi csoportoknak a jobb lakóingatlanok megszerzésére kevésbé van esélyük.

A város természeti és épített örökségei

A város turisztikai adottságai kiválóak, a helyi és térségi lakosok számára a Duna jelentősége kiemelten fontos. A dunai hajóturizmusba történő, a mainál erőteljesebb bekapcsolódás fontos lenne a térség számára. A város vezetése az elmúlt húsz esztendőben számtalan próbálkozást tett a Duna kihasználása érdekében (hajózási célpontok kijelölése, kulturális és szórakoztatási lehetőségek kiépítése), de leginkább sikertelenül.

Hasonlóan értékes területi egység a Gemenc, az Alsó-Duna ártér ligeterdőkkel borított területe, amely az ország legszebb természeti tájai közé tartozik. A gemenci erdőtömb – mely ma Európa egyik legnagyobb összefüggő, természetközeli állapotban megőrzött területe – kedvelt célpontja az aktív (természetjáró-, lovas-, vadász-) turizmust kedvelőknek. A turisztikai adottságokhoz kapcsolódóan a térség, illetve a megye legnagyobb nyári rendezvényeként kell említeni, a Bajai Halfőző Fesztivált. A rendezvény 1996 óta nyújt gasztró-kulturális élményt a városba látogatóknak.

A XVIII-XIX század folyamán több kiemelkedően esztétikus épület készült, például a város középpontjában álló késő barokk műemlékek, a Városháza épülete, de a Szentháromság-szobor is, továbbá a Grassalkovich-palota, melyek mind a város múltját idézik. A kastély 1750-től állt a Grassalkovich család tulajdonában egészen a múlt század végéig. 1862-ben a város megváltotta magát a földesúri függéstől, így az épület a városé lett. 1896-ban, a millennium évében pedig átépítették neoreneszánsz stílusúvá. Szintén a XVIII-XIX. században épült a Szent Péter és Szent Pál Plébániatemplom, a Pádúai Szent Antal Ferences Kolostortemplom, illetve a Szent Miklós Görögkeleti Plébániatemplom. 2011-ben egy új kulturális intézmény nyitotta meg kapuit, a Bácskai Kultúrpalota.

A város épített természeti értékei között a Sugovica-partot kell megemlíteni, a halászparrtal, a Türr István Emlékművel, kiemelkedő emléket jelent a Baja várossá nyilvánításának 300. évfordulóján átadott Árpád-kutat is. A kulturális intézmények között kiemelkedő helyet vívott ki magának az 1845-ben épült késő klasszicista zsinagóga. Hányatott sorsa az 1930-as években kezdődött, és 1980-as évekig tartott. A rendszerváltást követően ebbe az épületbe került át a Városi Könyvtár és Művelődési Központ.

A város tradicionális polgári múltjának és jelenének találkozási pontja a Szentháromság tér. Az Európai Unió támogatásával 2012-ben fejezték be a város történelmi belvárosának, és közvetett, illetve közvetlen környékének felújítását. Új homlokzatot kapott néhány épület, kiskereskedelmi és vendéglátó-ipari egység is ezen a téren, valamint a város sétálóutcájában. A Szentháromság teret gyakran hasonlítják a velencei Szent Márk térhez. A hatalmas, négyzetes teret sötét gránitkocka burkolja, átlós irányban, mintegy lóhere-alakzatot formálva két útvonal keresztezi. A Szentháromság tér ad helyet a különféle városi rendezvényeknek, a Bajai halfőző versenynek, valamint számos más társadalmi eseménynek is.

A település helye a jövőben

Baja városában a polgári és újpolgári elemek ötvöződésének lehetünk tanúi. Az erőteljes tradíciókkal, komoly polgári történeti múlttal rendelkező város, az újabb korok ipari politikája miatt igencsak háttérbe került, ezért a város amolyan pillér nélküli félpolgári városként van jelen a térségben. Ez a város tulajdonképpen sohasem volt ún. szocialista iparváros, azok a területi társadalmi, köztük szuburbanizációs folyamatok sem igazán jellemezték, mint az új városokat. Az ott tapasztalt gazdasági problémák itt sem elhanyagolhatóak, a munkanélküliség, a vállalatok, szervezetek megszűnése ebben a térségben is jellemző volt a rendszerváltozás keretében.

A várost és térségét az elmúlt évtizedekben inkább a szerepkeresés jellemezte, amely egyértelműen a helyi társadalom, gazdaság és térségi potenciál megfelelő kihasználásának, lehetőségeinek feltárásában nyilvánul meg. A rendszerváltás óta területi, térségi szerepét nem találta meg, fejlődési vonala megrekedt. A lehetséges kitörési pontok között a települési, térségi hatékony együttműködések, a települési szerepkörök karakterizálódása, a településfunkciók összerendezése fogalmazható meg.

Baja jövőképét és fejlesztési célrendszerét három, egymással összhangban elkészült dokumentum határozza meg. Az „Öko-Baja” 2005-2020, amely a Képviselőtestület által 2005-ben elfogadott átfogó, távlati fejlesztést megalapozó és befolyásoló társadalmi-gazdasági tervdokumentum. Ez meghatározza a város hosszú távú, átfogó fejlesztési céljait, felvázolja a jövőkép megvalósításához szükséges kitörési pontokat, fejlesztési irányokat, valamint információkat biztosít a városfejlesztés szereplői számára. Az „Öko-Baja” városfejlesztési koncepció a városban élők életkörülményeinek jelentős javítását és a népességmegtartás képességét kiemelkedő célként jelöli meg. A gazdaságfejlesztésben megkülönböztetett szerepet szán a magántőkének. A város fejlesztését a természeti környezettel harmóniában, azt megóvva tervezi, erre utal az „öko” előszó is.

Baja város Integrált Városfejlesztési Stratégiája elsősorban a területi-térségi viszonyokra helyezi a hangsúlyt. Baja jövőképeinek meghatározásakor a város vonzáskörzetébe tartozó településekkel történő együttműködést hangsúlyozza, a versenyképesség és élhetőség mellett. Kiemelten fejlesztendő területnek tekinti a munkahelyteremtést, a közigazgatási és egyéb szolgáltatások professzionálisabbá válását, a városkörnyéki közlekedést, legyen az közúti, vagy vasúti. A fejlesztéseknek kiemelt pillére a természeti értékek megőrzése és megóvása, egyfelől az örökségvédelem, másfelől a turisták vonzása, amely lehetőséget teremt a befektetők számára. A társadalompolitikai elvek között kiemelendő a népességfogyás megállítása, a térségi lakosság elöregedési problémájának kezelése.

Felhasznált irodalom:

- Két folyó között – Bács-Kiskun (1997), Bács-Kiskun megyei Önkormányzat
- Baja 200 éve város. (1999). Baja, Türr István Múzeum
- Baja Város Integrált Városfejlesztési Stratégiája. Baja, 2008. június. Letöltés helye és ideje: www.baja.hu (2012. szeptember 23.)
- A Bajai Többcélú Kistérségi Társulás 2008-2012. évekre szóló kistérségi intézkedési tervének értékelése, felülvizsgálata, 2011-2014. évekre szóló kistérségi intézkedési terve. (kézirat)
- Bánáti Tibor (2001): Mesélő házak. Baja. Baja Város Önkormányzata
- Baja Gazdasági Programja. 2007-2013. Letöltés helye és ideje: <http://www.bajavaros.hu/baja/pages/template1.aspx?id=1656786> (2012. október 26.)
- Észak-Bácska. Monográfia. Budapest, Mezőgazdasági Kiadó, 1972.
- Gyárunk története 1950-1975. FÉKON. (1975) A kiadvány készült a Férfi Fehérneműgyár bajai gyáregysége fennállásának 25. évfordulója alkalmából. Baja,
- Kőhegyi Mihály (szerk.), (1989): Baja története a kezdetektől 1944-ig. Budapest, Akadémiai Kiadó
- Szenoradszki Endre: A vállalkozások területi jellegzetességei a Bajai kistérségben. Modern Geográfia, 2009. 2. szám

Forrás:

http://www.moderngeografia.hu/tanulmanyok/munkaeropiac/szenoradszki_endre_2009_2.pdf

