
„TÖLTÉLEKELEM” VAGY ÚJ NYELVI VÁLTOZÓ? A HÁT, ÚGYHOGY, ÍGY ÉS ILYEN ÚJABB FUNKCIÓJÁRÓL A SPONTÁN BESZÉDBEN

Dér Csilla Ilona

Bevezetés

Egyes nyelvi elemek funkciótlanlansága, töltelék volta iránt már számos nyelvészeti diszciplína érdeklődött (pl. mondattan, fonetika, szociolingvisztika), de különösen sokat foglalkozott a beszéd-töltelékek, töltelékszók és -elemek témájával a nyelv-művelés is (pl. Grétsy–Kovalovszky 1983). A beszéd-töltelékeket expletívumoknak is nevezik, az előbbi kifejezés azonban tágabb értelemben is használatos a nyelvészetben, így sokan a tölteléknek tartott elemek mellett a káromkodásokat, illetve a szintaktikai expletívumokat (önálló jelentéssel nem bíró, csak szintaktikai okból megjelenő egység) is ide sorolják (lásd pl. Peredy 2010).

A diskurzus- és társalgáselemzési, főként a spontán beszédre irányuló kutatások egy sor töltelékszerűnek gondolt, sokszor stigmatizált elemről kimutatták, hogy egy részük valójában diskurzusjelölő, amelyeknek a szövegszervezésben meghatározó szerepük van, tehát egyáltalán nem funkciótlanok a nyelvhasználatban (vö. Müller 2005: 4).

Töltelékelemnek elvileg az olyan kifejezéseket tarthatjuk, amelyek üres formák: semmilyen nyelvi funkcióval nem rendelkeznek. Nyelvi funkció alatt azonban több mindent is érthetünk, ezért találkozhatunk olyan töltelékszó-értelmezésekkel is, amelyek a mondat propozicionális tartalmához hozzá nem járuló, de más szempontból – pl. érzelemkifejezés – a funkcióval bíró elemeket értenek a terminus alatt (vö. Cruse 1986: 273). Így ide kerülhetnek a mondatszók is (pl. módosítószók, indulatszók), mivel azok sem a propozíció részét alkotják. Ilyen esetekben tehát a *töltelékelem*, *beszéd-töltelék* stb. megnevezés nem szerencsés, mert azt sugallja, hogy a szóban forgó nyelvi egység felesleges, de legfőképpen: funkciótlan, ami nem okvetlenül igaz.

Egy, a magyar diskurzusjelölőkre vonatkozó korábbi vizsgálat (Dér–Markó 2007) szerint a *hát*, *úgyhogy*, *így* és *ilyen* szavak igen gyakran a spontán beszédben, nemcsak az eredeti szófajuknak (határozószó, kötőszó, melléknévi és határozószói mutató névmás) megfelelő funkcióban, de azoktól eltérő újabb szerepeikben is. Gósy és Horváth (2009) a megakadásjelenségek témakörén belül tárgyalva a *tehát* és az *ilyen* kifejezéseket funkcióbővülésről beszél, véleményük szerint ezeknek az elemeknek a töltelékszóvá válása éppen most zajlik. Töltelékszón a szerzők a következőt

értik: „Egy lexéma akkor tekinthető töltelékszónak, ha az adott közlés kontextusában nincs semmilyen grammatikai vagy szemantikai magyarázat a megjelenésére.” (i. m. 37) Ez a definíció a beszédtervezéssel összefüggő szerepeket töltelékszónak mondja, ami fonetikai szempontból helytálló, pragmatikai nézőpontból ugyanakkor a beszédtervezési funkciók egy része átfedhet diskurzuszjelölői funkciókkal, ilyen például a beszédszándék jelzése.

A töltelékszónak történő téves minősítéseket elkerülendő a funkciók leírásában érdemes egy tágabb teret biztosító elvet használni, mely a következő: amennyiben az adott elem bármilyen azonosítható nyelvi funkcióval bír, vagyis vagy szintaktikai, és/vagy szemantikai, és/vagy grammatikai, és/vagy pragmatikai-szövegszervezési, esetleg a beszédprodukcióval összefüggő funkciója van, már nem nevezhető töltelékelemnek.

A funkciók pontosabb körülhatárolásánál lényeges támpont az adott elem közlésbeli pozíciója és az egyes helyeken történő megjelenéseinek **véletlenszerű** vagy **szisztematikus** volta. Tagliamonte (2005) kanadai tizenévesek spontán beszédében vizsgálta a *like*, *just* és *so* elemeket, amelyeket a szakirodalom sokáig töltelékként, tompító elemként (*hedges*) írt le (i. m. 1897). Ezek pozíciója a vizsgálatban rendszerszerűnek bizonyult, mely új nyelvi funkció/változó kialakulását jelezheti. A formálódóban lévő új funkció meghatározása természetesen nem minden esetben lehetséges vagy könnyű. Lényeges, hogy itt nem a vizsgált elemek „régie”, szokványos használatáról van szó, ami esetenként az újfajta pozíció felvételében nyilvánul meg. Egy példán illusztrálva (uo): *Cause we made like a video.* 'Mert csináltunk egy videót.' Az újfajta pozíció azonban nem minden nyelvi egységnél és minden esetben feltétele annak, hogy az újabb funkcióra tegyen szert: azonos helyzetű is maradhat, de a régitől eltérő funkcióban és bizonyos kategóriájú egységek mellett jelenik meg nagy számban (pl. *I just decided and just went.* 'Csak eldöntöttem és csak elmentem', i. m.)

A fentebb leírtakból következik, hogy egy funkcióval bíró nyelvi elem megjelenése is lehet véletlenszerű (pl. hezitáláskor), de ha nem random módon bukkannak fel a nyelvhasználatban, akkor biztosan van valamilyen funkciójuk.

Az alább részletezett vizsgálat kiindulópontja az volt, hogy a *hát*, *úgyhogy*, *így* és *ilyen* spontán beszédbeli feltűnő gyakorisága, amely különösen a fiatalok nyelvhasználatára jellemző, illetve sajátos pozícióban való feltűnése azt sejteti, hogy egy új nyelvi változásnak vagyunk szemtanúi. Ennek bizonyításához azonban a véletlenszerűtől eltérő, rendszerszerű megjelenést igazolni kell. Lényeges az is, hogy kimutassuk az újfajta használatot, különösen azokban az esetekben, ahol az adott nyelvi egység szórendi helye nem változott.

Hipotézisem szerint az említett négy kifejezés nagy gyakorisága és új pozícióban történő megjelenése a mai magyar spontán beszédben nem a véletlen műve: nagyfokú szisztematikusságot takar, tehát jellemzően bizonyos kategóriájú nyelvi egységek után vagy előtt jelennek meg. Ez arra utal, hogy

egy folyamatban lévő nyelvi változást zajlik, amelynek során ezek az elemek új nyelvi funkció(k)ra tesznek szert. Ennek során azonban nem töltelékelemmé alakulnak, mert ezt a rendszerszerűséget mutató viselkedés kizárja, hanem diskurzusjelölővé, illetve némelyik közülük már jó ideje diskurzusirányító elemként használatos, de a nyelvészeti leírásban ez kevésbé tükröződik.

Anyag, módszer, kísérleti személyek

A vizsgálat anyagát a Beszélt nyelvi adatbázisból (BEA, Gósy 2008) kiválasztott 20 adatközlő – 10 nő és 10 férfi – körülbelül 4 órányi, különböző műfajokat (társalgás, interjú, hallott szöveg interpretálása) reprezentáló spontán beszéde képezte. Életkorukat tekintve 20 és 70 év közöttiek voltak, az egyes korosztályokat egyenlő arányban képviselték. Az adatközlők közül heten (35%) érettségivel rendelkeztek, a többiek egyetemi végzettségűek voltak.

A feldolgozás módszere a következő volt: manuálisan kiválogattuk a *hát*, *úgyhogy*, *így* és *ilyen* összes előfordulását, majd ezekből kiszűrtük az **eredeti szófajtitól eltérő** funkciójú használatokat (ennek módjáról lásd az egyes elemek funkcióját és pozícióit részletező következő fejezetet). Ezek között számos olyan akadt, amelyek esetében csak az látszott, hogy biztosan vagy valószínűsíthetően nem az eredeti szerepek valamelyikéről van szó (a példákat l. lentebb). Ezt követően már csak ezekkel az esetekkel foglalkoztunk: megvizsgáltuk, hogy milyen pozícióban jelentek meg, vagyis jellemzően milyen egységek előttük és követték őket.

Vizsgálatunk módszerében a szintaktikai és diskurzuselemzési eljárásokat ötvöztük: először az egyes elemeknek a szófajtukhoz kapcsolható szintaktikai funkcióit kerestük meg az adott közlésben, emellett, vagy ha ilyen funkciót nem találtunk, a diskurzusszintű szerepeket vettük górcső alá.

Eredmények

A vizsgált négy kifejezés előfordulási gyakorisága (elemszáma) az 54 856 szónyi hosszúságú korpuszban a következő volt: új funkcióban a *hát* 734-szer, az *úgyhogy* 56-szor, az *így* 76-szor, az *ilyen* pedig 131-szer jelent meg.

Mint látható, hogy a *hát* rendkívül gyakori a spontán beszédben. A hozzá kötődő nyelvi babonák egyre kevésbé tartják magukat („*hát*-tal nem kezdünk mondatot”), amiben nyilván szerepet játszik erős elterjedtsége a beszélt nyelvben, illetve az interneten használt írott beszélt nyelv különböző műfajában (pl. cset, vitafórum, blog). Ugyanakkor a *hát* funkciói alig ismertek, néhány szótárat (TESz., ÉKsz.) és újabb tanulmányt (Schirm 2007–2008, 2008a, b, 2009) leszámítva sem a szakma, sem a szélesebb nyelvhasználó közösség nem vagy kevésbé ismeri ezeket.

A *hát* a 15. század óta sok változáson ment keresztül, a 16. században határozószóból (helyhatározó > ’akkor’ időhatározó > ’tehát’ következtető és magyarázó) kötőszóvá alakult, majd a középmagyar korban diskurzusjelölővé, utóbbiként számos szerepköre van (Schirm 2007–2008: 185; 2009; vö.

Juhász 1992: 776). A diskurzusjelölők tipikus vonása, hogy a mondat többi részétől, amelyhez kapcsolódva megjelennek, viszonylag függetlenek, pozíciójuk ugyanakkor a funkciójuktól függően lehet változatos (Markó – Dér 2008). A *hát* diskurzusjelölőként jellemzően a hozzá kapcsolható diskurzuszegmens legelején foglal helyet, kivéve, ha nyomatékosít, ekkor a fókusz követi (pl. *Szóval értem én, hogy ezúttal valami más kellett, haladjunk hát a korral, jöjjenek a tört ritmusok és a robotzenék* – MNSz. 2005. 05. 10, sajtóalkorpusz).

A *hát* alapvető diskurzusjelölői funkciói, amelyek gyakran össze is kapcsolódnak egymással: mondások és kérdések esetében a nyomatékosítás, a megengedés, illetve a beleegyezés (l. Schirm 2007–2008: 191). A spontán beszédben a társalgási műfajban jellegzetes válaszjelölői szerepben, ezen belül is több alfunkciója lehet, pl. igen gyakran azt jelöli, hogy a válaszban a beszélő saját véleményét fog kifejteni, vagy azt, hogy egy hosszabb válaszba, esetleg történetbe kezd bele. Példa a korpuszból az előbbire:

A: *és milyen a jó tanár szerinted tehát milyen tanár akarsz te lenni vagy milyen példák vannak előtted?*

C: ***hát** ööö ami szerintem nagyon fontos hogy tehát öm azt mondják hogy ugye a megtanuljuk ezeket a pedagógiai marhaságokat meg pszichológiai hülyeségeket akkor juj de jó lesz de nem*

Példa az utóbbira:

A: *említette hogy ön ööö kertésztechnikusööként végzett és hogy ööö ahhoz képest most ööö gazdasági területen dolgozik hogy ez a váltás ez hogyan is ööö jött a az életébe?*

B: ***hát** ööö én kertésztechnikumot végeztem és van egy másik szakmám is az tímár és ööö sokáig négy gyerekem van sokáig voltam otthon velük ilyen GYES-en GYED-en és utána volt az a [az] anyasági (...).*

A vizsgálat során a határozószói és kötőszói eseteket kizártam, és csak az összes többi – diskurzusjelölői és a feltételezhető funkció nélküli – előfordulásokat elemeztem ki. A pozíciók közül gyakoriságával egyértelműen kiemelkedett **a mondatot, illetve tagmondatot megelőző használat**, ilyen volt a nem kötőszói előfordulások **91,68%**-a (673 db).

Ezen a nagyobb kategórián belül további alkategóriákat lehetett megállapítani:

- „sima” (tag)mondatot megelőző *hát* (399 db = 59,28%), mely egymagában indítja azt, például:
A: *és arról aztán mért tettél le?*
B: ***hát hát** egyrészt mer rájöttem hogy oda történelem is kell*
- félbehagyást követően jelenik meg a (tag)mondatkezdő *hát* (26 db, 3,86%), például: *aztán az orvos öcsém mmm mesterséges lélegeztetéssöövel mély ööö alvásba **hát** végül is meghalt*

- indulatszó után jelenik meg (9 db, 1,22%), például: *fű hát az végtelenül érdekes volt számomra*
- mellérendelő kötőszó, főként *de*, *és* után jelenik meg (191 db, 28,38%), például: *az egyik kislány megbeszélte a Nándorral hogy majd megy hozzá játszani a hétvégén de hát mi szülők erről nem tudtunk*
- alárendelő kötőszó után jelenik meg (33 db, 4,49%), például: *most hogyöőö aztán hogy ehhez hozzákapcsolja az ember még azt hogyöőö mondjuk ilyen mmodern fölfogása hogy hát mért is nee használhatnák föl a szerveimet*
- diskurzusjelölő után jelenik meg (15 db, 2,04%), például: *na hát szóval gööö ööö ez van úgyhogyööö úgyhogy hát én ezt a munkát csinálhattam egészen addig amíg a ammm Gammában ez az orvosi nukleáris terület meg nem szűnt*

Az előbbiektől eltérő pozíciójú megjelenések (61 db, **8,32%**), valamint a rájuk adható magyarázatok a következők.

- Az adatközlő **nem fejezte be a közlését**, ezért nem tudható, hogy a *hát* milyen funkcióban szerepelt volna, így a pozíciója megítélése is relatív, pl. (tag)mondatot indított volna vagy csak hezitációs oka volt a megjelenésének és nem követte volna legalább tagmondatnyi diskurzusszegmens, például: *mert az a valaki aki éppen megölte az anyját assz asz egyből be is ismerte meg hát az egész család is tudta hogy a saját gyerek volt hát akkor*
- A *hát* **önmagában** állt, ezért többféleképpen is interpretálható (szó-kérés, jóváhagyás).
- Az összes előbbtől eltérő esetet képviseltek a nem (tag)mondatkezdő, változó pozíciójú, vagyis véletlenszerű előfordulások, például: *tudja abban az időben még hát illett elmenni a május elseji fölvonulásra*. A funkció itt valószínűsíthetően beszédtervezési, a beszélő a megfelelő kifejezést keresi vagy gondolkodási időt szeretne nyerni.

Jól látható tehát, hogy a *hát* mondat- és tagmondatkezdő pozíciója általánosan elterjedt a spontán beszédben. Felmerül a kérdés, hogyha a *hát* sokáig főként kötőszóként volt használatos, s így általában tagmondatkezdő pozíciót vett fel, mennyiben mások ezek az új előfordulások a korábbiaktól? A kötőszói, de a határozószói esetekhez képest is megváltozott a *hát* státusa: önállósult a szegmenshez képest, amiben megjelenik, mondatokat és számos mondatot tartalmazó hosszabb szövegrészeket is bevezethet. Alá- és mellérendelő kötőszókat (pl. *de*, *hogy*, *meg*, *illetve*, *mert*) követő nyelvi egységként már nem 'tehát' jelentésű kötőszóként használatos.

A: *hát de nem hát most nagymamát se altatja el az ember hát*

B: *nem altatja el az ember ööö ez így igaz de hát ott nézni szegény cicát hogy ott kínlódik*

Természetesen kötőszók (alá- és mellérendelők akár vegyesen is) előfordulhatnak párban, de a vizsgált esetekben nem erről volt szó, mivel a *hát* nem nyomatékositotta a mellérendelő kötőszókat, sem nem utalt kihagyott tagmondatra vagy beékelésre, amelyek a többszörös kötőszóhasználat jellemző okai.

A *hát* határozószói használata pedig elavultnak tekinthető. A ÉKsz.-ben írottakkal szemben (Pusztai 2003: 499) úgy vélem, hogy a határozószóiként számon tartott jelentések is szinte mind diskurzusjelölőiek.

Az *úgyhogy* elsősorban következményes, időnként magyarázó viszonyt kifejező kötőszóként viselkedik a mai magyar nyelvhasználatban, diskurzusjelölői alkalmazása jóval periférikusabb. A diskurzusjelölővé válást mutatják már ugyanakkor az olyan esetek (13 db, **24,07%**), ahol az egység ugyan (tag)mondatot előz meg, de nem hordoz következményes vagy magyarázó jelentést, vagyis **nincs kimutatható ok-okozati viszony a kapcsolt részek között**. Ekkor az *úgyhogy* funkciója általánosabb, valamilyen szintű **újrafogalmazást** fejez ki, például: *rengeteg virágom van a lakásba úgyhogy minden szoba tele van virággal* – itt a beszélő ugyanazt a közlést differenciálja tovább. Ezt tehát nem kötőszói, hanem diskurzusjelölői használatként értékeljük. A magyarázó viszonyt igen tágra értelmezve természetesen az újrafogalmazások is mind beleférnének ebbe a kategóriába, de a logikai szempontú felfogás ennél jóval szűkebben adja meg ezt a kategóriát (okozat-ok viszony), s ezen nem kívánunk változtatni.

A nem kötőszói előfordulások másik csoportját az olyan használatok képezik, amelyekben az *úgyhogy* a mondatok vagy a közlés végén foglalt helyet. Ezek értékelésekor ki kellett zárni a biztosan félbehagyott közléseket (pl. a beszélőt félbeszakította valaki), mindegyiket azonban nem sorolhattuk ebbe a kategóriába, ahhoz ugyanis az előfordulások száma relatíve magas volt (41 db, **75,93%**-a az összes nem kötőszói szerepű előfordulásnak). Egy korábbi vizsgálatunk (Dér–Markó 2007) arra mutatott rá, hogy az *úgyhogy*-ot egyes fiatalabb beszélők a szó átadásának udvarias módjaként használják, illetve azt fejezik ki vele, hogy egyértelmű, hogyan fejezhető be a közlésük és ezzel együtt adják át a szót, például:

a rokon kapcsolatok a a fajtársukkal való együtt való valami kommunikáció vagy valami szerintem igen fontos úgyhogy

Ezekben az esetekben funkciója miatt az *úgyhogy* diskurzusjelölőként azonosítható.

Az *így* határozószói mutató névmás jellemzően mód- és állapot- ('ilyen módon/formán/állapotban'), esetleg fokhatározóként ('ennyire/ilyen nagyon') jelenik meg a nyelvhasználatban, másik fő funkcióköre pedig a kötőszói ('tehát, ennél fogva, eszerint'). Az újabb funkció körülhatárolásához mindezeket ki kellett tudnunk zárni.

Az *így* esetében az újabb használatok elkülönítéséhez használt módszer azon alapult, hogy a **szokásosan értelmezett névmási szerep** (ana- vagy

katafora) megkívánta ante- vagy posztcedens azonosítható-e a szövegkörnyezetben vagy a tágabb kontextusban. Például:

A: *meg igazából az hogy most csak azért mert valaki valamilyenn e csoporthoz tartozik azért több segílyt kapjon azzal igazából nem öö segítünk*

B: *hát nem*

A: *öö nekik arra hogy hogy ami ugye a cél lenne hogy visszaintegrálni a társadalomba*

B: *hát mert neked az a cél így van de neki nem ez a cél*

Az előbbi esetben az *így* antecedensét az A által elmondottak képezik, ti. hogy a szóban forgó csoport esetében a cél a társadalomba történő visszaintegrálás lenne. Ezt neveztem az *így* esetében fentebb „szokásos használat”-nak.

A pozíció önmagában azért nem volt elégséges a szerepek elkülönítéséhez, mert az *így* határozói mondatrészként viszonylag szabadon mozoghat a mondatban, és bár bizonyos megjelenési helyei tipikusak, ezek nem okvetlenül térnek el az újabb funkciót felmutató egységek pozícióitól (pl. az ige előtti hely elfoglalása mindegyik funkció esetében jellemző volt). Támpontul tehát a korreferens pár szövegkörnyezetbeli vagy tágabb kontextusbeli azonosíthatósága, illetve az *így* hangsúlyos volta és – amennyiben igeikötős ige követte – az igeikötő elválósága szolgált. Ha az előbbieket mind teljesültek, az *így* szokványos használatának valamelyikével volt dolgunk, ha nem (pl. az igeikötő nem vált el), még mindig két lehetőség adódott: vagy kötőszói funkciójú volt az *így*, vagy az új funkcióban használták. A kettő elválasztását az tette lehetővé, hogy az *így* kötőszóként olyan jellemző tulajdonságokkal bír, amelyekkel az újabb szerepben megjelenő változata nem: kötőszóként nem kombinálódik akármilyen kötőszókkal (pl: *és így*), amelyekkel mégis, akkor annak sajátos oka van, például a fentebb már említett névmási utaló szerep következménye, *így* korábban megjelent diskurzusszegmensekre utal vissza az egység. Két példa arra, amikor az igeikötő nem vált el, ugyanakkor a kötőszói szerep kizárható, vagyis az *így* újfajta funkcióban használatos:

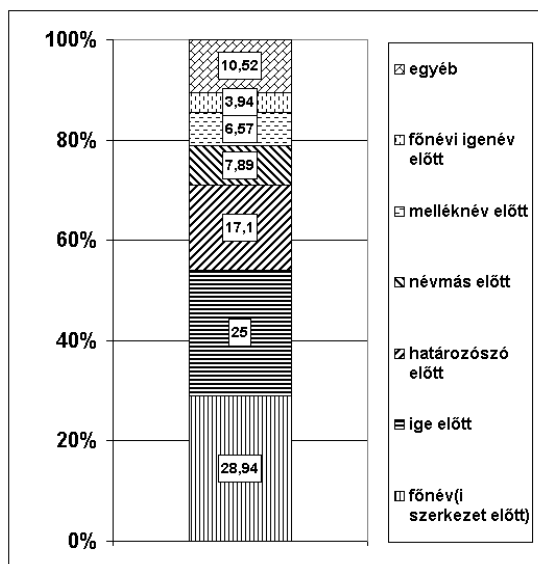
a tisztességes kisemberek hogy így hozzátegyük

én ezért szurkolok hogy jó lenne hogyha egyszer sikerülne sikerülne megcsinálni azt amit így így leír leírnak és kimondanak rendezők öö színházigazgatók

Ami az újfajta használatú *így* pozícióit illeti (összesen 76 db előfordulás), az első pillantásra meglehetősen nagy szórást mutat (lásd az 1. ábrát is):

- főnév(i szerkezete)t megelőzve (22 db, 28,94%), például: *ez az aktív pihenés az amit előtérbe helyezzünk így a családon belül is tehát hogyha megyünk valahova akkor biztosan túrázni megyünk*
- ige(t) megelőzve (19 db, 25,0%), például: *elég koszos ahhoz Magyarország hogy öö elkél egy-két kéz aki esetleg így tisztogatja*

- határozószót megelőzve (13 db, 17,10%), például: *de egyébként meg tehát öö így gyakorlatilag alánk volt adva a a kész programtervezet*
- névmást megelőzve (6 db, 7,89%), például: *hogy így valamit kapsz amire nem tudsz reagálni nem tudsz mit mondani*
- melléknévet megelőzve (5 db, 6,57%), például: *s akkor a barátoknak csak ilyen hideg kaja volt ez így tök jó*
- főnévi igenévet megelőzve (3 db, 3,94%), például: *ilyen dolgokat szeretek csinálni hát szeretek mondjuk öö természetbe is járni tehát így kirándulgatni*
- egyéb esetek: újramezés folytatás nélkül (8 db, 10,52%), pl. és *akkor mi volt a kérdés most így tehát így*



1. ábra
Az *így* előfordulásainak megoszlása

Az *így* használata azonban csak látszólag széttartó: a követő főnév(i szerkezete)k egyetlen zéróragos kivételtől eltekintve vagy tárgyragos névszók (4 eset) voltak, vagy határozói funkciót betöltő határozóragos, névutós alakulatok, például: *amikor kiderül hogy szinte csak nyelvészeti tantárgyak vannak ugye az első évben főleg meg így másodikba; mert nagyon érdekes így másokat is hallani*. A melléknévek pedig mind határozóragosak (vagy azok lennének, csak rövidült változatukban is használatosak, pl. *tök ~ tökre*), így ugyan-

csak határozóként áll a mondatokban, például: *s onnantól kezdve így folyamatosan erre trenkeltem magam. Az összes határozói funkciójú elem száma tehát az esetek felét teszi ki (38 db, 50,0%).*

Az *ilyen* mutató névmás régi keletű, szokványos funkciói között tartjuk számon elsősorban a jelzőit (*ilyen kabát*), továbbá az állítmányit (*Feri ilyen*), de ugyancsak gyakori ’nagymértékben, ennyire’ jelentésben fokhatározóként (*ilyen bizonytalan*), és a mondatból kihagyott névszó helyett állva annak szerepeit ugyancsak felveheti (*megesik az ilyen*). Mivel névmásról van szó, az *így* esetében említett jellemzőkkel itt is számoltunk, tehát a szokásosan értelmezett ana- és kataforikus szerep megkívánta az ante- vagy posztcedens megléte kizárta az újabb funkció meglétét.

Az *ilyen* összesen 131 előfordulása az alábbi pozícióbeli megoszlást mutatja:

- melléknév előtt áll (69 db, **52,67%**), például: *és és igen és a akkor a végén ilyen kilencven kordon lesz egymás mellett*
- főnév előtt áll (40 db, **30,53%**), melyek közül
 - határozóragos (össz. 13 db, 32,5%, ebből összetett szó 6 db), például: *műszerbeszerzésekről volt szó ilyen ő mérésekről*; vagy
 - tárgyragos névszó (7 db, 17,5%, nincs összetett szó), például: *úgyhogy ilyen narancsot meg ilyesmit szoktunk mi párolgatni*, vagy
 - zéróragos (össz. 20 db, 50,0%, ebből összetett szó 4 db), például: *tehát ezt így nem bírom de lehet hogy a ilyen vese szív ilyeneket odaadnék*
- egyéb szófaj előtt áll (számnév, határozói igenév, névmás), illetve félbeszakadt a közlés (22 db, 16,79%).

Látható, hogy a melléknév előtti helyzet igen gyakori, ami az *ilyen* szokványos szerepeihez képest sajátos, kivéve a fokhatározóit (a fokhatározók jellemző melléknévi bővítmények), a szóban forgó esetekben azonban természetesen kizárható volt a fokhatározóként való értelmezés (l. a fenti példát is).

Közelebbről megnézve az *így* és az *ilyen* elemeket, kiderül, hogy mindkettő olyan funkciójú elemek előtt jelenik meg újabban nagy számban, amelyek **velük azonos mondatrészi szerepet töltenek be**.

Az *ilyen* szokásosan **jelzői** szerepű szokott lenni (pl. *ilyen könyv*), és új szerepében is főként jelzőként viselkedik, de ekkor ugyancsak **jelzői** funkciójú melléknév vagy (sokszor jelzős) szóösszetétel követ. Példa mindkettőre:

és hát összegyűlt egy ilyen baráti társaság (interjú)
az- azzal azért még nyugodtan lehet vezetni ez ilyen műbalhé tulajdonképpen vagy ööö igen

Az utóbbi eset értelmezése az egyszerűbb: az *ilyen* természetesen a szóösszetétel jelzője, de lényeges, hogy nincs szokásos utaló funkciója: nem utal vissza (korábban semmilyen műbalhérol nem esett szó).

A kataforikus szereppel azonban más a helyzet: úgy tűnik, hogy az *ilyen* eme új szerepkörében valamiféle **újfajta kataforaként** funkcionál, ami tehát nem azonos a korábbiakban ismert vagy szokványos kataforikus megjelenéseivel, mivel itt **a közvetlenül utána álló, vele azonos funkciót betöltő elemre** (vagy annak egy részére) referál:

hát barátnőm talált például egy halvány rózsaszín ilyen márvány éjeliszekrény lapot

tehát azt mondanám hogy egy ilyen középmezőnyben vagyunk

Ez a megoldás az értelmezős szerkezetekre, illetve az azokkal szoros összefüggésben álló kijelölő jelzős szintagmákra emlékeztet. Ami itt az újdonságot képviseli, az az, hogy a jelzők jelzői szerepű elemekkel történő továbbdifferenciálása, vagyis jelzői szerepű elemnek további jelzőt alárendelni egy-két szokványos és vitatott példát leszámítva nem lehet (a *barna kalapos nő* esetében pedig a *barna* a *kalap*-nak és nem a *kalapos*-nak a jelzője, lásd Balogh 2000: 448). A mellérendelő viszonyban (pl. *kék, zöld festéket vett*) értelemszerűen nem erről van szó, ott a jelzők nem egymást részletezik, írják körül.

Az *így*-et újfajta szerepében **határozói és állítmányi** szerepű mondatrész követi a leggyakrabban, a két előfordulás együttesen 75%-ot tesz ki. A határozókat megelőző esetekben az *így* megjelenése az *ilyen* új pozíciójához és szerepéhez hasonlítható: azonos mondatrész követi, mellyel kapcsolatban a szokványos alárendelő viszonyt kizárhatjuk. Úgy tűnik, hogy ezekben a használatokban az *ilyen*-hez hasonlóan az *így* is megelőlegezi az adott mondatrészi szerepet, vagyis névmásként egyfajta sajátos kataforát, más olvasatban értelmezést valósít meg, s ilyen módon **kiemeli a következő, vele azonos jellegű egységet** (ilyesféle megoldások az értelmezős szerkezetekben is mindig előfordultak, pl. *ott(.) a hegyen lakik*; bár tény, hogy a fordítottja – a *hegyen(.) ott* – a gyakoribb). Egy példa a korpuszból: *nem is nagyon vagyok tisztába tehát így hallomásból értesültem ezekről a dolgokról* – ebben a módhatározói szerep előrevetítése történik meg, a figyelmet a névmás a következő egységre irányítja.

Ami az állítmányt megelőző *így*-et illeti, annak valamiféle ige- vagy állítmánykiemelő funkciója lehet. Kérdéses, hogy ezeket diskurzusjelölői funkciónak tartjuk-e. Úgy gondolom, hogy mivel a hallgató figyelmének az irányításához kapcsolódnak, ez elfogadható megközelítés lehet, de nem zárható ki az árnyaló partikulaként való értelmezés sem.

Összegzés

A vizsgált négy egység újszerű előfordulása különböző mértékben ugyan, de mindegyik esetben nagyfokú szisztematikusságot mutatott, így kijelenthető, hogy pusztán beszédöltelékénél többről van szó. Kiinduló hipotézisem, miszerint esetükben éppen nyelvi változás zajlik, az adatok révén megerősítést nyert, láthattuk azt is, hogy milyen lehetséges funkciók jöhetnek számba az

egy-egy kifejezéseknél. Lényeges, hogy a random előfordulások közé sorolt esetek egy része is valószínűleg diskurzusjelölőt takar (pl. a *hát*-nál a félbehagyások esetében is a diskurzusjelölőség valószínűsíthető, ha a többi szokványos funkció egyébként kizárható).

Véleményem szerint a diskurzusjelölőként történő besorolás mind a négy szó esetében elfogadható értelmezés: a *hát*-nál már régóta létezik a diskurzusjelölői használat, de a tudatos nyelvhasználói attitűdök szerint még mindig fenntartásokkal kezelendő; az *úgyhogy*-nál ez a szerep újkeletű és elsősorban bizonyos beszélőkhöz kapcsolható; az *így* és az *ilyen* esetében pedig igen új, de egyre erősebben terjedő jelenség a **figyelmet a követő egységre irányító** diskurzusjelölői funkció.

Források

ÉKsz. = Pusztai Ferenc (főszerk.) 2003. *Magyar értelmező kéziszótár*. Akadémiai Kiadó, Budapest.

MNSz. = *Magyar Nemzeti Szövegtár*. <http://corpus.nytud.hu/mnsz/>

TESz. = Benkő Loránd (főszerk.) 1967–1984. *A magyar nyelv történeti-etimológiai szótára I–IV*. Akadémiai Kiadó, Budapest.

Irodalom

Balogh Judit 2000. A jelző és az értelmező. In Keszler Borbála (szerk.): *Magyar grammatika*. Budapest: Nemzeti tankönyvkiadó. 444–460.

Cruse, D. A. 1986. *Lexical semantics*. Cambridge University Press, Cambridge.

Dér Csilla Ilona – Markó Alexandra 2007. A magyar diskurzusjelölők szupraszegmentális jelöltsége. In Gecső Tamás – Sárdi Csilla (szerk.): *Nyelvelmélet – nyelvhasználat*. Segédkönyvek a Nyelvészet Tanulmányozásához 74. Kodolányi János Főiskola – Tinta Kiadó, Székesfehérvár, Budapest, 61–67.

Dér Csilla Ilona – Markó Alexandra (megjelenés alatt). *Diskurzusjelölők használata az életkor és a nem függvényében*. In 5. Alkalmazott nyelvészeti konferencia – Új módszerek az alkalmazott nyelvészeti kutatásban (ELTE - KJF, Budapest, Kodolányi János Főiskola, 2009. október 27.) konferenciakötet.

Gósy Mária 2008. Magyar spontánbeszéd-adatbázis – BEA. In: *Beszédkutatás 2008*. 194–207.

Gósy Mária – Horváth Viktória 2009. Hogyan tükrözi a kiejtés a nyelvi funkció változását? In Keszler Borbála – Tátrai Szilárd (szerk.): *Diskurzus a grammatikában – grammatika a diskurzusban*. Tinta Kiadó, Budapest, 37–45.

Grétsy László – Kovalovszky Miklós (szerk.) 1983. *Nyelvművelő kézikönyv*. Akadémiai Kiadó, Budapest.

Juhász Dezső 1992. A kötőszók. In Benkő Loránd – E. Abaffy Erzsébet – Rácz Endre (szerk.): *A magyar nyelv történeti nyelvtana II/1. A kései ómagyar kor. Morfematika*. Akadémiai Kiadó, Budapest, 772–814.

- Markó Alexandra – Dér Csilla Ilona 2009. How to distinguish? A corpus-based study of Hungarian discourse markers. In Lengyel Zsolt – Navracsics Judit (szerk.) *Tanulmányok a mentális lexikonról/Studies on the mental lexicon. Nyelvelsajátítás – beszédprodukción – beszédpercepció/Language Acquisition – Speech Production – Speech Perception*. Tinta Kiadó, Budapest, 393–408.
- Markó Alexandra – Dér Csilla – Horváth Viktória – Imre Angéla 2010. *A diskurzusjelölők megjelenése az életkor függvényében*. Előadás, elhangzott a XII. Pszicholingvisztikai Nyári Egyetemen (Balatonalmádi, 2010. május 26.).
- Müller, Simone 2005. *Discourse markers in native and non-native English discourse*. John Benjamins, Philadelphia – Amsterdam.
- Perey Márta 2010. Nincs van. In Gécseg Zsuzsanna (szerk.): *Lingdok 9. Nyelvész-doktoranduszok dolgozatai*. Szegedi Tudományegyetem Nyelvtudományi Doktori Iskola, Szeged, 145–171. <http://www.arts.u-szeged.hu/nydi/lingdok9/lingdok9.pdf> (A letöltés ideje: 2010. augusztus 28.)
- Pusztai Ferenc (főszerk.) 2003. *Magyar értelmező kéziszótár*. Akadémiai Kiadó, Budapest.
- Schirm Anita 2007–2008. A hát diskurzusjelölő története. In: *Nyelvtudomány III–IV*. 185–201. <http://ling.bibl.u-szeged.hu/nyelvtudomany/index.php/archivum/10-nyelvtudomany-iii-iv-2007-2008> (A letöltés ideje: 2010. augusztus 19.)
- Schirm Anita 2008a. A hát diskurzusjelölő partikula használata. In Balázs Géza – H. Varga Gyula (szerk.): *Az abdukció. Az abdukció logikája, szemiotikája*. Magyar Szemiotikai Tanulmányok 15–16. Magyar Szemiotikai Társaság – Líceum Kiadó, Budapest – Eger, 180–187.
- Schirm Anita 2008b. A hát diskurzusjelölő partikulához kötődő nyelvhasználati stratégia. In Geccsó Tamás – Sárdi Csilla (szerk.): *Jel és jelentés*. Kodolányi János Főiskola – Tinta Könyvkiadó, Székesfehérvár – Budapest, 289–296.
- Schirm Anita 2009. A diskurzusjelölővé válás folyamatáról. In: Nádor Orsolya (szerk.): *MANYE XVIII. A magyar mint európai és világnyelv. A XVIII. Magyar Alkalmazott Nyelvészeti Kongresszus előadásai*. Vol. 5/2. (CD). Balassi Intézet, Budapest, 2008. április 3–5). MANYE – Balassi Intézet, Budapest, 895–901.
- Tagliamonte, Sali 2005. *So who? Like how? Just what?* Discourse markers in the conversations of Young Canadian. In *Journal of Pragmatics* 37. 1896–1915.