



TÖBBJELENTÉSŰ ÉPÍTÉSZET

A szegedi Szent-Györgyi Albert Agora épületéről



A főbejárati homlokzatok rácsos, metszetszerű kialakítása zárja közre a központi agóratertet

Az együttes új félpublicus közterét archetipikus elemek veszik körbe: a „ház”, a „campanile” és a „domb”

Hazai középület-építészetiünk kiemelkedő példáira általában jellemző a jelentéstani egyértelműsége, a koncepcionális alapvetések monolitikusságára, az épület egyértelmű olvashatóságára való törekvés. Izgalmas kivételek azok az esetek, amelyekben az építészeti koncepció többolvasatú, egymásnak akár csaknem ellentmondó értelmezési keretek termékeny együttélésének biztosítva lehetőséget.

A különleges építészeti fejlemények persze rendre a kivételes kontextusoknak is köszönhetőek. A szegedi Szent-Györgyi Albert Agora illeszkedik azon speciális tudományos-kulturális központok sorába, amelyek több vidéki nagyvárosban Európai Unió forrásokból valósultak meg. A programra tervpályázatot írtak ki, a Bíráló Bizottság munkáját Reimholz Péter vezette, majd a győztes terv készítői, Báger András és Helmle Csaba tervezhették meg az épületet.

Az alapvetően új típusú közművelődési, tudományos-kulturális funkciójú intézmény sajátos módon integrált egymástól látszólag nagyon távol eső, de valójában is

külön üzemeltetett rendeltetési egységeket: a Százszorszép Gyermekházat, az Informatikatörténeti Kiállítást (amely már korábban meglévő, országos jelentőségű szegedi gyűjteménynek biztosít helyet), az Informatóriumot (amely a legfrissebb technológiákat bemutató „jövőlaboratórium”) és a Látványlaboratóriumot (amely az MTA Szegedi Biológiai Kutatóközpont nemzetközileg is kiemelkedő eredményeinek látványos, interaktív bemutatását szolgálja), valamint a hozzájuk kapcsolódó, de tőlük függetlenül is működő kiállítótermi, rendezvénytermi funkciókat.

Ez az összetett tervezési program különleges helyszínen valósult meg. A Kálvária sugárút, a Jósika utca, a Gogol utca és a Londoni körút által határolt tömbben, pontosabban annak belsejében, egykori üzemi épületek helyén barnamezős beruházásként. Szeged belvárosának külső övezetéhez tartozó terület az 1879-es árvíz utáni újjáépítés jellemző példája: lazább, változatos beépítésű és igen jelentős magasságkülönbségű épületek határolják.



A tervezők lényegében a tömb geometriai középpontjában, kvázi szabadon álló módon, de egyik oldalán a meglévő tűzfalakkal tapadva helyezték el az épületet, melynek L alakú telepítési gesztusával és homlokzati megformálásával egyértelművé tették a Kálvária sugárút felőli gyalogos megközelítés prioritását. Az épület földszintjén helyezték el a félpublikus új köztérről¹ (agórateréből) nyíló többfunkciós aulateret, amely csápszerű nyúlványaival az épület mindkét oldalán kialakuló félprivát terek felé nyit, mintegy összefogva a telepítéssel szükségszerűen kettévágott tömbbelső maradék tereit. Ugyancsak a földszinten helyezkedik el a rendezvényterem, az aulater bővületeként értelmezhető olvasó- és kiállítótér és az abból nyíló kisebb előadóterem, valamint az agórater felé nyíló üzletek is. Az első emelet a Százszorszép Gyermezházé: a nagy, teraszkapcsolatos játszóházi tér és a különféle műhelyek elfoglalják mindazon területeket, amelyeket a földszinti nagyterem kétszintesége miatti légtér szabadon hagy. A második emeleten helyezkedik el a Látványlaboratórium egysége, és mind az Informatórium, mind az Informatikatörténeti Kiállítás kétszintes elrendezésben részben itt, részben a legfelső, harmadik szinten működhet. A gépjárművek – a magas talajvíz miatt – a földszinten kaptak helyet: az L alakú beépítést majdnem U alakúvá kiegészítők, de a főbejárat felől domb mögé rejtett épületszárnyban. Ehhez csatla-

kozóan, az agórateret zárva kis kávézó épült a zárható udvar határára, melynek sarkában az épület jelképéül szánt, de az udvart átöblítő kürtőhatása miatt klimatikus szerepet is betöltő torony áll.

Mind kontextusában, mind belső funkcionális rendjében összetett, mégis egységes képet nyújtó épülettel van dolgunk. Ám az egyértelműnek, kézenfekvőnek tűnő megoldások mögött valójában nagyon is rafinált és összetett háttérű tervezői döntések állnak, teret engedve ezzel az értelmezési keretek tágasságának is.

Addíció és kontextus

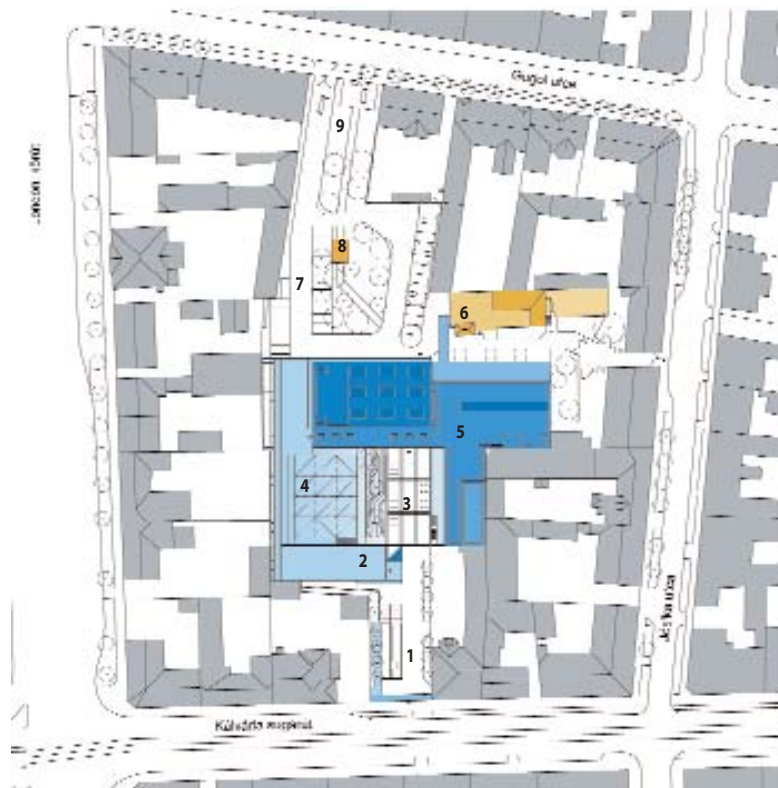
A helyszínválasztásban kódolva volt az épület paradoxona: tömbbelsőben miként képest önálló és méretéhez, jelentőségéhez mérten hangsúlyos középületté válni? A 2009-es tervpályázat pályaművei alapvetően háromféle megoldást kínáltak. A Kálvária sugárút és a Gogol utca között kialakult építési hely bizonyos értelemben kettévágja a teljes tömböt. E kettévágás megszüntetésével, ha tetszik, befofozásával éltek azok a pályázók, akik a régi, meglévő tömbszövetbe olyan új, mesterséges szövetszerű beépítést képzeltek el, amely az inhomogén funkcionális egységeket, és fordítva, az azokhoz tartozó köztereket fűzték föl egyazon új rendszerben. Voltak, akik a takaratlan tűzfalak problémájára kerestek válaszokat, mind több ilyen pozíció megoldásával, a régi szövet foly-

A „klímatorony” egyszerre szellemes megoldás az udvar gravitációs átszellőzésére, és egyszerre az együttes identitását adó jel

É p í t é s z :
B á g e r
A n d r á s ,
H e l m l e
C s a b a

Helyszínrajz

- 1. Előudvar
- 2. Étterem – klímatorony
- 3. Agora dísztér
- 4. Prizmás domb
- 5. Agora épület
- 6. Felújított irodaház
- 7. Parkoló udvar
- 8. Porszívó torony
- 9. Fejlesztési terület



A Gogol utca felőli lyukarchitektúra homlokzat

tatásával. És voltak tervek, amelyek vállalták a tömbbelsőbe települő épület „abszurdítását” alapvetően szabadonálló megformálást választva, közéjük tartozik a nyertes és megépült pályamű is.

domb jelenti csupán. Szabadon álló, mégis hozzátapad a Jósika utca felőli tűzfalakhoz, azaz kötődik a beépítés kontextusához, és valójában inkább át- mint körbejárható. A tömböt határoló két utca között nyitott és zárt te-



Az épület működése egy gép rafináltságát mutatja: az egyes építészeti fordulatok mind a tudatos energiagazdálkodás szolgálatában állnak



Szabadon áll, de valójában tovább is szövi a tömb szövét, csak inkább additív, semmint hasonlítani kívánó módon; ugyanakkor nyitott struktúraként viselkedik, ez biztosítja alkalmazkodóképességét. Az agorater felől L alakú épület valójában U alakú, még akkor is, ha a térfalet egyik oldalról a földszintes parkoló tömeget takaró

rek, épített elemek sorolása, egymásba fűződő láncolata teremt kapcsolatot, így a Kálvária sugárút klasszikus foghíjpozícióját egy épített kapuelem zárja, melyből keskenyebb előtér nyílik (díszmedence, kerékpártárolás). Valójában innen tárul fel az épület telepítését meghatározó nyitott agorater, amelyet körbevesznek az egyes – egy-

mástól eltérő minőségű – épületelemek: a torony, a kávézó földszintes pavilonja, a domb mögé rejtett parkolók és az L alakú főtömeg. E térhez csatlakozik immár az épületbelsőben megfogalmazott aulatér, amely – belső elosztószerepén túl – kapcsolatot teremt az épület mögötti területtel is, ahol további parkolók és a gazdasági feltöltés mellett természetesen a Gogol utca felőli alternatív gyalogos megközelítés is megvalósul, az e területen meghagyott régi fűrészportharó porszívó tornyának kapuszerű felhasználásával. A tervezők az épület és a Gogol utca között két további lehetséges épülethomlokzat beépítését javasolják, additív struktúrájuk a jövőben folytatható. A két utca között lineárisan felfűzött terek itt-ott kapcsolódnak a meglévő szövethez is: a kapuépület, a kerékpár- és a gépkocsitároló és maga a főtömeg is úgy foglalja el helyét, ahogy azt a telek kontúrja, illetve a kialakult kerítés- és tűzfalak indokolják, a tömbbelsőben meghagyott egyetlen épületet üveghíddal kapcsolja magához.

Az addíció, mint tervezési eszköz a belső elrendezésben is érvényesül, hiszen a nagyon is eltérő funkciók „tetris”-elemeként a legkompaktabb, legraktikusabb és funkcionális kapcsolatokban is működő alakot vették fel.

Tetten érhető a különféle minőségű külső és belső terek sorolásából, összefűzéséből összeálló új montázs, amely úgy hoz létre teljesen új kontextust, hogy a meglévővel is viszonyt teremt.

Tárgy a tömbbelsőben

Az épület öntörvényű objektumként került a tömbbelsőbe. Minden alkalmazkodó gesztusa ellenére olyan új szövelem, amely bizonyos szempontból sokkal inkább tárgyszerűségével hívja fel magára a figyelmet.

Maguk a tervezők is felkínálják ezt az értelmezést: a pályázati műleírásban utalnak az épület kétarcúságára: míg a Kálvária sugárút irányából megközelíthető bejárati előtér felőli homlokzatokat a monitor display-felületéhez

(a béléletében színezett rácsot a képernyő pixelstruktúrájához) hasonlítják, addig a Gogol utca felőli, hierarchiájában mindenképp másodlagos oldalt, annak a technológia által megkövetelt formájú hátuljához. Tetszetős analógia, kézenfekvően kötődik az informatikai kiállítási tárgyak világához is, de üdítően távoli, semmint hogy direkt üzenetként érzékeljünk.

Mégis, egyazon épületen belül a homlokzatok ilyen radikálisan különböző kezelése a mögöttes funkciókkal csak részben magyarázható. Sokkal inkább olyan prekonceptióról van szó, amely az épülethomlokzatok közötti különbségtételt (és az ebből fakadó tárgyszerűséget) is a telepítés, azaz a két oldal didaktikus megkülönböztetésének szolgálatába állította. Így a tervezők az agorátér felőli L alakú homlokzatok esetében szigorú rácsot alkalmaztak, amelyet a szükséges helyeken a rács szerkesztésének szabályaihoz képest módosították (loggiák, kis magasságú ablakok, a sarkon önálló rácselemek), míg a másik homlokzaton ott helyeztek el külső síkú ablakokat, ahol a mögöttes funkció miatt az szükséges volt. Másképp fogalmazva, míg a főhomlokzat építészeti kötődése alapvetően az egész terv szerkesztésére jellemző raszter homlokzati kivetülése, addig a hátsó homlokzaton nyoma sincs a raszterelvűségnek. E kettőség miatt az L alakú homlokzatokat valójában metszeteknek érzékeljük. Mintha egyetlen nagyméretű tömbből lenne kimetszve a főbejárat két homlokzati oldala, majd a kimetszés, mint inkább tárgyformáló szerkesztés ténye nyersen és őszintén feltárulkozna.² Ha ezt a kortárs építészettől jól ismert szerkesztési elvet összevetjük a ténnyel, hogy épületünk a tömbbelsőben áll, ahol homlokzatok és tűzfalak sajátos montázsa jelent épített kontextust, akkor épp ennek finom átíratásként tekinthetünk magára az új épületre is.

A tárgyszerűség az épületbelsőben is megfigyelhető. Nincs két egyforma szerkesztésű szint! Kétszintes terek légterei szorítanak ki funkciókat a felsőbb szinteken, és

- 1 Dobó Csaba: *Rácsos, izgalmas és zöld* c. cikkében idézi Helme Csabát: „Lényegében az épület elé egy mennyezet nélküli aulát álmodtunk...”, in: szegedma.hu, <http://szegedma.hu/hir/szeged/2012/09/racsos-izgalmas-es-zold-teriteken-az-agora-fotok.html>, 2012. szeptember 4., utolsó megtekintés: 2013. január 18.
- 2 A metszéből kiinduló szerkesztésnek ez a homlokzati kivetülése figyelhető meg a tervezőpáros III. díjjal jutalmazott NKE Sportközpontjának pályaművében is. In: <http://epiteszforum.hu/nke-sportkozpont-a-bahcs-muvek-iii-dijas-terve>, utolsó megtekintés: 2013. január 18.
- 3 A granadai Alhambra olyan palota, amely ugyancsak rejtett pozícióból, a várudvarból tárul fel. A pályázati műleírásban a várfal analógiáját a tömb épületei, a palotát a tömbbelsőbe kerülő Agóra épület jelenti.
- 4 Vö. „Megfelelve a kornak, mely végzetesen vonzódtott a lépték és a kontextus megbontásához, a mérnökrodában dolgozó építész egy téglalburkolatú, túlméretezett, zárt kubust tervezett, amelynek semmi köze környezetéhez, kizárólag önmagához illeszkedik. Az így létrejött együttesek abszurditását a csupaszn tűzfalak, a szabadon futó kémények és a szomszédos többszintes házak félbevágott világítódarvainak a legvégsőig kiélezett hatása adja. ... A nosztalgikusan alkalmazkodni akaró nyolcvanas évek elmúltával ezeket a mesterségesen létrehozott foghíjakon álló transzformátorállomásokat az új minimalizmus jegyében avantgárdisztikus, kompromisszum mentes modern építészettől üdvözljük.” (Pazár Béla, Baustelle Ungarn. Neuere ungarische Architektur. Akademie der Künste 1999, 15. old.)



Az Informatórium belső tere: a tere hosszirányú faltartó hidalgja át



A rácsos homlokzat mögött általában közösségi terek húzódnak

fordítva, a helyiségek közötti megmaradó tereket pontosan töltik ki a nagyobb belmagasság-igényű terek légterei. Valószínűleg faltartó hidal át ott, ahol ez a fajta szerkesztés a pillérszteres rendszerrel már nem követhető le. Mintha egy épületgép belsejét látnánk, ahol a rendet elsősorban nem az építészeti, tartószerkezeti szerkesztés, hanem a funkció belső ökonómiaja határozza meg.

De épületünk működése is sokkal inkább egy gép rafináltságát mutatja: az egyes építészeti fordulatok mind a tudatos energiagazdálkodás szolgálatában állnak. Az észak felé felnyíló hatalmas shed-tetők, a déli homlokzat

reprezentativitását a Kálvária sugárút felől feltároló új köztér, az agóra, mint – ahogy a tervezők fogalmaztak – „nyitott aula” köré telepített, bizonyos értelemben monumentális elemek együttese érte el. Az agóratér ugyanis hiába lenne a tömbbelsőben kellő nagyságú, hiába lenne kapcsolata a Kálvária sugárúttal megfelelő, ha – méretéhez képest – nem értékelné tudatosan túl e téri helyzetet az őt körülvevő építészeti és kvázi építészeti elemek minősége és jelentéstartalma.

A rácsos homlokzat, noha épp olyan magas, mint a túloldali lyukarchitektúrás párja, elvont szerkesztésénél fogva nagyobbak, más léptékűnek tűnik. Nem „csodák



Metszet

1. E-pódiumtér
2. Díszterem
3. Előadói öltözők
4. Kézműves műhely
5. Kukucskáló ablakok
6. Terasz
7. Informatórium
8. Screen-fal
9. Mellékhelyiségek
10. Intelligens otthon
11. Légtechnika



Giuseppe Terragni, Casa del Fascio homlokzata, Como, 1936

hátrahúzott üvegezése a benapozás hatásait optimalizálja, a jelkép torony kürtőhatása pedig az udvar átszellőzését hivatott segíteni. A gépészeti működés jórésze rejtett, de ami megmutatható, az „látványgépészetként” a közönség számára is megismerhető.

A mára a plasztikus téglalapépítészet és a kontextushoz való bátor viszonyulás szép objektumaivá váló (egykor a kontextussal szemben érzéketlen korszak által létrehozott) fővárosi trafóházak világa juthat eszünkbe. A történeti szövetbe helyezett tárgy itt persze kifinomultan egyensúlyoz tárgyszerűség és házszerűség, szövetidegenység és alkalmazkodóképesség határán.⁴

Építészeti mikroklima

Az alkalmazott építészeti elemek konnotációi közérthető olvasatként állnak előttünk: ház, torony, tér és domb. A tervezők – innen nézve meghökkenítő módon – egy olyan archetipikus kollázst alkottak, amely öntörvényű módon éli életét a tömbbelsőn belül. Az önálló identitás megfogalmazását, az alappozíció, a tűzfalak, belső udvarok óhatatlanul másodlagos építészeti világának felülírását, az új, csaknem 6800 négyzetméteres középület rep-

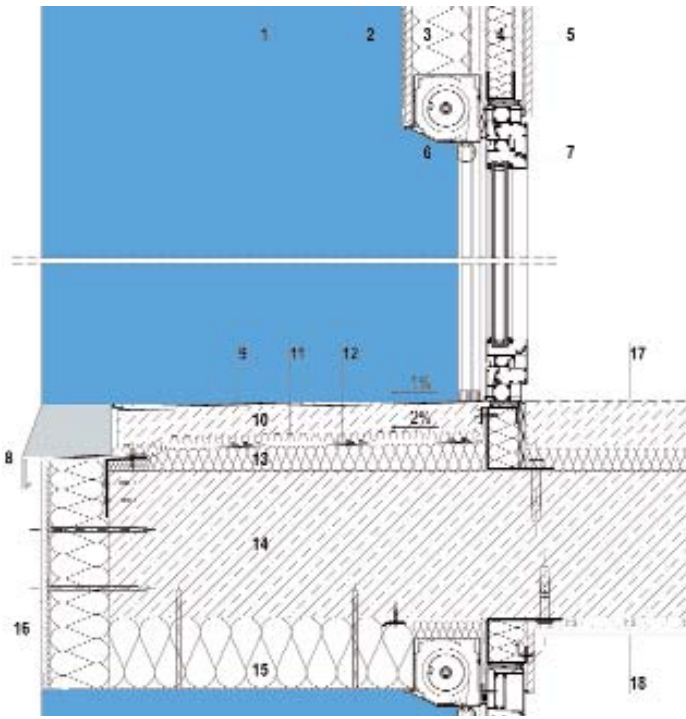
palotájára” vagy játszóházra, informatikai kiállításra, sokkal inkább reprezentatív középületre, például városházára asszociálunk. Elvont szerkesztése messze a mögöttes funkció jelentéstartalma fölél emeli jelentésének rétegeit. De ugyanezt a hatást érzni a már-már klasszicizáló tagoltság, a kifutó földémszintek, a legfelső szint tömör homlokzata vagy az absztrakt oszloprendeknek érzékelhető homlokzati pillérek miatt is. Palotahomlokzat – érvelnek igen távoli analógiára hivatkozva a tervezők a pályázati műleírásban.³ De talán nem tűnik távoli előképnek említeni Giuseppe Terragni 1936-os comói Casa del Fascióját, ahol a főhomlokzat szerkesztése az épület raszterének kivetülésén túl egyfajta absztrakt klasszicizálást is mutat.

A torony, mely a térnek a főépülettel szemközti pontján áll, kijelöli annak határát, ugyanakkor szinte funkció nélkül megfogalmazott jel, amely egyrészt a tömbön kívül, már a sugárútról is látható, másrészt logóyszerű megjelenésével igyekszik ellensúlyozni a tömbbelső negatív alaphelyzetét: „campanile” és elvont geometriai vázszerkezet egyszerre.

A leginkább meghökkenítő mégis a domb, amely a ga-



Transzformátorház a Dob utcában, építés: Lestyán Ernő, 1969



A rácsos homlokzat részletrajza

1. Bélétek színezése - nemesvakolat
2. 11mm üvegörlemény lap - nemesvakolat felületképzéssel
3. 10cm ásványgyapot hőszigetelés
4. szakipari "szemöldökfal" acél vázszerkezete ásványgyapot kitöltéssel
5. belső oldali párazárás, festett üvegörlemény lap burkolat
6. vezetősínes vászonárnyékoló vakolható tokszerkezettel
7. hőhídmentes alumínium nyílászáró szerkezet
8. 0,8mm titánzinc párkányszegély
9. 3,5mm hálóerősítésű nagyméretű (300x100cm) greslap burkolat
10. 5-6cm vasalt aljzatbeton
11. műanyag fátlyallal kasírozott műanyag felületszivargó lemez
12. PVC vízszigetelés + műanyag fátlyal elválasztó réteg
13. Expandált polisztirolhab hőszigetelés
14. 25cm vasbeton földem
15. 12cm ásványi szálal hőszigetelés
16. öntisztuló üvegszálerezősítésű mikroszilikon nemesvakolat
17. műgyanta padlóburkolat
18. 3cm hűtő-fűtő mennyezeti vakolat

rázsok földszintes tömegét takarja, és képezi ezzel harmadik térfalát az agóratérnek. Tekintve a környezet topográfiáját és morfológiáját, sokkal inkább olyan építészeti mikroklimát teremt, amely ugyancsak az alapállás paradoxonát kísérli meg feloldani. A pályázati terv megoldása, amely az agórateret és a dombot egyazon szerkesztésű, egymásba folyó térként határozta meg, nagyvonalúbb megoldás volt, mint a megvalósult, tájépítészetiileg „belakott”, tagoltabb változat.

Több, egymást kiegészítő, együtt élő jelentést az a fajta építészet képes hordozni, amely kellőképp nyitott már a tervezés során is a különféle asszociációk irányába. E háznak számos – ebben az írásban nem elemzett – értéke mellett ez a legfőbb sajátossága. A Bíráló Bizottság 2009-es záró jelentésének utolsó, talán Reimholz Péter-

től származó, az épület közérthetőségéért aggódó mondatai pedig érvényesnek látszanak: „A tervet generáló gondolatok gondos, precíz, közérthető megfogalmazása és elfogadtatása egy demokratikus struktúrában alapkövetelmény még akkor is, ha ezeknek az érveléseknek elsősorban szelepnitő szerepük van. A ház elfogadtatásához értelmiségi, tudományos, egyetemi, művészeti körökből származó pozitív véleményformálók segítségével lehetne eljutni, mert ez egy ilyen épület.”

Szabó Levente

(A cikk az MTA Bolyai János Kutatási Ösztöndíj támogatásával készült.)

Építész vezető tervezők:

Báger András, Helmle Csaba (BAHCS Művek Kft.)

Építész munkatársak:

Antal Gabriella, Báger Nóra, Turai Balázs, Tóth Tamás

Tartószerkezet tervezés:

Ambros Roland, Méri Tamás

Belsőépítészet: Frank György,

Fábián Péter

Épületgrafika: Vékes Balázs

Vízszigetelés, épületszerkezetek: Handa Péter

Kert- és környezetrendezés:

Szabó Gábor, Zámbo Nóra

Épületgépészet: Mangel Zoárd,

Kerék Attila, Kovács Zsolt

Épületvillamosság: Krén József,

Németi Ferenc, Bogár Péterné

Gyengeáram, épületautomatika: Csányi István

Épületakusztika: Pintér János

Külső közmű és út tervezés:

Bombolya Erzsébet

Középfeszültségű tervezés:

Somogyi János

Tűzvédelem: Báder György

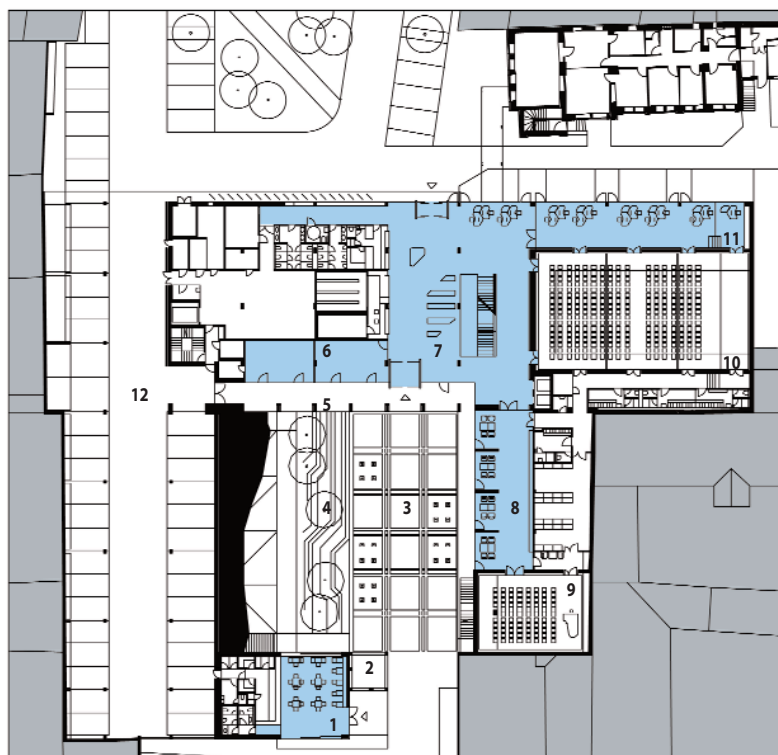
Akadálymentesítés:

Kormányos Anna

Költségvetés: Juhász Lóránt

Látványtervezés: Már Miklós

Fotó: Frikker Zsolt



A földszint alaprajza

1. Étterem
2. Klímatorony
3. Agora díszter
4. Lépcsős ülőfelület
5. Árkád
6. Üzletek
7. Aula
8. Olvasó - kiállítótér
9. Kamaraterem
10. Díszterem
11. E-pódiumtér
12. Fedett parkoló