

TANULMÁNYOK

DR. NEMES NAGY JÓZSEF – DR. LŐCSEI HAJNALKA

Hosszú távú megyei ipari növekedési pályák (1964–2013)

Kutatási cél, adatháttér, módszertani kérdések, előzmények

Az elmúlt fél évszázadnyi időszakban a hazai ipari termelés volumene közel meghétszeresződött. A témában mintegy másfél évtizede folyó kutatómunkánk újabb elemzési eredményeit, tanulságait tartalmazó tanulmányunkban e tagolt, hosszú távú periódus folyamatait területi nézőpontból elemezzük. Korábbi publikációink már jelezték vizsgálataink alapkarakterét (Nemes Nagy 1999, 2004, Lőcsei 2008, 2012), a területi növekedési pályák mennyiségi alapú elemzését, ebben változás nincs. Az elemzés fókuszában az a kérdés áll, hogy mennyire tekinthető térben és időben stabilnak az ipari dinamika. Előbb az ipari növekedés területi folyamatainak időbeli változását mutatjuk be: áttekintjük, hogy az elmúlt ötven évben hogyan jelennek meg ebben a jelentősebb társadalmi-gazdasági fordulópontok. Kiemelten foglalkozunk a rendszerváltozás előtti és az azt követő időszak alapkarakterének összevetésével. Ezt követően a megyei pályák közötti differenciákat, a területi különbségek alakulását vizsgáljuk, majd az „extrém” dinamikával vagy visszaesssel jellemezhető megyéket tekintjük át. Empirikus vizsgálataink utolsó blokkjában a megyéket hosszú távú ipari fejlődési pályájuk leglényegesebb jellemzője mentén csoportokba soroljuk.

A kutatás alapadatbázisát – a KSH által számba vett és számított, különböző forrásokban évről évre közzétett – *megyei ipari termelési volumenindexek* jelentik. A jelzőszám az ipari termelési érték változását méri, az árváltozások kiszűrésével, az értékesítési árbevétel alapján, a megyei adatok esetében telephelyi lokalizációval (alapformájában láncindex, ami bázisindexé is alakítható). Az alapadatbázis 1964 és 2000 közötti adatait az évente megjelent Megyei statisztikai évkönyvek, illetve a Területi statisztikai évkönyvek nyomtatott publikációból, a 2001-től kezdődő időszakét a KSH STADAT elektronikus adatbázis 6.4.2.1. táblázataiból gyűjtöttük ki. A mutatószám a hazai területi elemzésekben is sokáig egyedüli „hivatalos” gazdasági értékmutatóként szolgált (csak kutatói kísérletekben publikált – például Bartke 1971, Barta 1977, Nemes Nagy 1984, Rechnitzer 1988 –, de a hivatalos statisztikákból a megyei GDP-számbavétel 1994-es kezdetéig hiányzó jövedelmi, területi értéktermelési adatok miatt – nem minden politikai-ideológiai szándék nélkül). A jelzőszám a rendszerváltozást követően is jól használható területi konjunktúramutatóként, hiszen – a fővárost leszámítva – az ipari növekedés még az ezredforduló után is többnyire együttmozog a gazdaság egészének megyei növekedésével (Lőcsei 2010). Ha a hosszú távú területi elemzés mezejére merészkedünk, ma is lényegében ez az egyetlen, teljes, nem csak néhány kiragadott évre, rövidebb időszakra vonatkozó területi gazdasági idősor.

Az adatok a transzformációs válság időszakában a legbizonytalanabbak. A gazdasági rendszerváltozás ipari szervezetek, vállalatok ezreit érintette, formálta át szervezeti, tulajdoni és tevékenységi tekintetben. Ekkor a statisztika is nehezen tudta követni a radiká-

lis átalakulást, különösen a turbulens átalakuláson átment kisvállalati kör tényadatait (a visszaesés ezzel összefüggésben valószínűsíthetően valamivel tompítottabb volt a publikált adatokból kiolvashatónál, de mindez a megyei pályák alapirányzatait nem módosította, azokat ugyanis mindvégig az ipari nagyvállalatok sorsa dominálta).

A két időszak összekapcsolása azonban a számbavételi gondokon túl sem teljesen kockázatmentes. A rendszerszintű változások és a belső ágazati szerkezeti átalakulás okán „ipar” és „ipar” között mélyreható különbség van hosszú távon (termékek sora tűnt el mára a hazai ipari palettáról, s ugyanakkor teljesen új tevékenységek, termékek jelentek meg). Az egyes nagyobb szakaszokon belül is változhatnak a fő ágazat- és térformáló mechanizmusok (ez a manapság gyakran differenciálatlanul egységesként interpretált szocialista idősakra is igaz). Az országon belüli változásokban – különösen olyan nyitott gazdaság esetében, mint a mienk – természetesen jelen vannak a külső környezet hatásai is (ez inkább a rendszerváltozás utáni időszakban nyilvánvaló).

Formálisan ugyan magától értetődik a hosszú táv egyszerű elemzési célú szakaszolása („megfelelése”) is, s ez esetünkben nem is ad pusztán formális szakaszhatárt (az 1989/90-es felezőpont igazi történelmi fordulópont is). De ahogy a későbbiekben bemutatjuk, érdemes óvatosnak lennünk, hisz bármely társadalmi-gazdasági jelenség esetében megkérdőjelezhető lehet a vizsgált folyamatok szakaszolása, a társadalmi tér és idő folytonos, osztott is egyben, nem tagolható vitathatatlan térrészekre, időbeli szakaszokra.

Ezen elméleti és módszertani bizonytalanságok ismeretében tanulmányunkban *csak a legmarkánsabb, legalapvetőbb összefüggéseket*, figyelemre érdemes területi jellemzőket emeljük ki.

A megyei ipari növekedési pályák közös és egyedi jegyeinek bemutatása (a kiegészített és meghosszabbított területi idősorok alapján) itt elsősorban talán abban hozhat újdonságot, hogy az immár 50 éves időszakra kiterjedő területi adatbázis lehetőséget nyújtott két azonos hosszúságú periódus, a rendszerváltozás előtti (1964 és 1989 közötti, „szocialista”) és a rendszerváltozást követő (1990 és 2013 közötti, „kapitalista”) szakasz néhány területi növekedési jellemzőjének – óvatos – összevetésére is. A rövidebb, sajátos szakaszok közül a transzformációs átalakulás szakaszának felidézése mellett most már mód van a 2008-ban kezdődött válságidőszak és az abból való kibontakozás területi jellemzőinek érzékeltetésére, valamint a két válságszakasz összehasonlítására is.

A tanulmány terjedelmi korlátai és sajátos elemzési nézőpontja okán mondandónk természetesen nem összemérhető a hazai ipar területi folyamatait elemző átfogó munkákkal. Ilyenek Kóródi 1970, Bartke 1971, Nemes Nagy–Szala (in: Bartke (szerk.) 1985), Barta 2002, Kiss 2010 könyvei. Más aspektusokat is érintenek a rendszerváltozás utáni évtizedek eseményeit feldolgozó (Kukely 2008, Barta 2010, Barta–Lőcsei 2011, Kiss 2008) vagy épp előrejelző (Kiss 2014) tanulmányok, az ipar belső szerkezeti jegyeit területi szempontból elemző írások (Kiss 1998, Jeney–Szabó 2001, Rédei–Jakobi–Jeney 2002, Kukely 2004, Nagy 2010, Kuttor 2011, Komarek 2012). A kifejezetten térségi szempontú, az egyes régiók, megyék, városok iparát részleteiben taglaló mérvadó és gazdag szakirodalomból elsősorban a hazai területi iparfejlődés fontos lokális történéseiről kaphat sokoldalú képet a téma iránt érdeklődő olvasó (a két kritikus helyzetű megyéről például lásd Nyakacska 2007 és Baráthi 2010, vagy a fővárosról: van Hastenberg 1998, Barta szerk. 2004). Ugyanez a helyzet egyes alágazatok átfogó területi vizsgálatával is. Ezek közül semmiképp sem hagyhatjuk említés nélkül Molnár Ernő két friss, sok-

rétű írását, amelyek egy „divatos” és nagyon rég nem vizsgált, tradicionális iparágat (autóipar, illetve cipőipar) vesznek górcső alá (Molnár 2013, 2014).

A tanulmány központi témája a *megyei ipari növekedés*. A növekedést természetesen nem tekintjük normatív önértéknek, hisz számos (például fenntarthatósági) kockázatot rejthet – ezt az áttekintett hazai folyamatok is jelzik. Bár sok helyütt magunk is éreztük a leszűkített információs és elemzési közelítésünkből kiterjesztésének szükségességét, illetve az ennek hiányából származó kockázatokat a folyamatok értelmezésekor, de e területi korlátok közé szoruló írásban ellen kellett állnunk az átfogóbb elemzés „kísértésének”. Nem vizsgáljuk például az ipar területi fejlettségét vagy hatékonyságát (kifejezetten távol tartottuk magunkat attól, hogy a volumenindexet más – újabban elérhető, de korábban hiányzó – értékmutatókkal összekapcsoljuk, azok eltérő tartalma okán). Nem részletezzük az ágazati szerkezetet, a munkapiaci jegyeket vagy épp a nyilvánvaló kistérségi és települési sajátosságokat. Mindezekre és a legfontosabb egyedi történésekre azonban egy-egy értelmező utalást több helyütt is teszünk. A hatásmechanizmusok néhány fontos elemére (például az ágazati determinációkra) a tanulmány zárófejezetében röviden külön is kitérünk.

Publikációnknak talán külön aktualitást ad az „újraiparosítási” gondolat felbukkanása is (Barta–Czirfusz–Kukely 2008, Lux 2012), amely a területi vizsgálatokba és általában a gazdaságfejlesztési gondolkodásba (vagy divatosabban: diskurzusba) – hogy reálisan vagy sem, maradjon még kérdés – újra visszahozta az ipari tematikát. Ma is feltehető a másfél évtizede – lényegében a transzformációs átalakulás lezárultakor – megfogalmazódott kutatói kérdés (Kiss 1997): Lehet-e regionális dinamikahordozó az ipar? Összegzésünkben erre a kérdésre is igyekszünk válaszolni.

A teljes vizsgált időszak és a szakaszok jellemzői

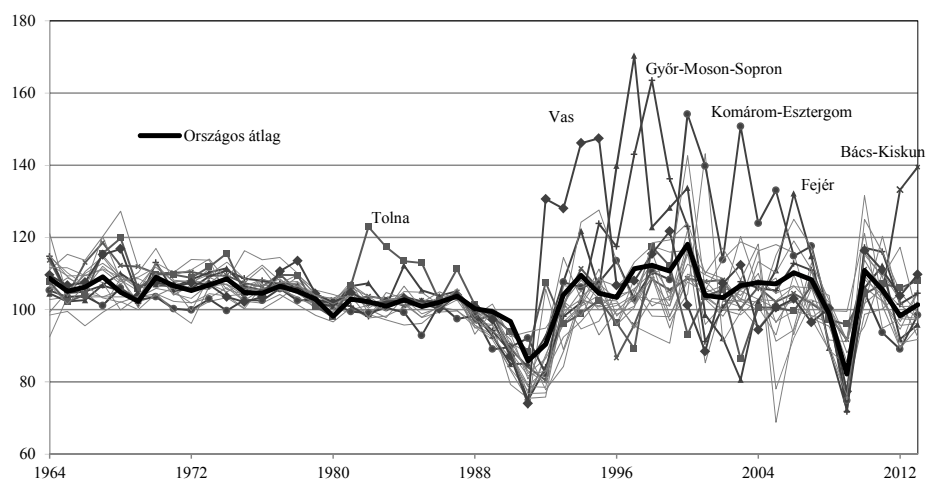
A vizsgálat kezdő és záró éve nem esik érdektelen időszakra. Az indulás (az 1960-as évek) az a történelmi korszak, amikor a hazai gazdaság fokozatosan átfordul az agrár–ipari karakterből az ipari–agrár szakaszba, a mezőgazdaság foglalkoztatási és értéktermelési vezető helyét egyértelműen az ipar veszi át országosan, markáns területi arányeltolódásoktól kísérve (1949-ben az ipar aránya a foglalkoztatottak közül még csak 20,7%, 1960-ban 32,8% volt, majd ez az arány 1970-re 49%-ra emelkedett). A záróév már egy tercierizált piacgazdaságon belüli, s ahogy a legújabb kedvezőbb gazdasági növekedési adatok sejtetik, egyben talán a hazai területi folyamatokat is megrázó válság (Lócsei–Nemes Nagy 2009, Lócsei 2010, Dabasi Halász 2011, Kiss É. 2011) záróéve lehet. Hogy 2014-től már egy újabb szakaszról beszélhetünk-e (a KSH legfrissebb előzetes adatai kiugró, 7,6%-os országos ipari növekedést jeleztek 2014-re), majd csak néhány év elteltével lesz eldönthető.

A vizsgált 50 év és a fő szakaszok ipari növekedési alapkarakterét szemlélteti az 1. ábra. E nem szokványos, kusza grafikonon az országos és a megyei volumenindexek idősorai láthatók, egyetlen közös ábrán. Az ábráról ugyan nem azonosíthatók pontosan az egyes megyék, nem olvashatók le az egyedi értékek (nem is ez a célunk), ellenben a növekedési irányzatok és a területi együttmozgás, illetve szétágazás világosan látszik. Megelőlegezve a későbbi részletesebb, számszerű elemzést, az alapjellemezők közül érdemes talán már itt kiemelni a két 25 éves időszak folyamatainak látványos eltérését: a

szocialista szakasz nem kiugró s fokozatosan lassuló országos növekedési irányzatát, valamint erős megyei egyvetűségét, ami élesen szemben áll a piacgazdasági szakasz szinte szélsőségesen hullámzó országos és megyei folyamataival. A grafikonokon természetesen feltűnik a „nyugodtabb” időszakokat megtörő két válság, a transzformációs periódus az 1980-as évek végén és az 1990-es évek elején, valamint a 2008 őszen indult gazdasági krízis. Az ábrán más lényeges világgazdasági és gazdaságirányítási momentumok is visszatükröződnek: megragadható például a második olajválság immár feltartóztathatatlan „begyűrűződése” az 1970-es évek végétől; vagy az ezredfordulót követő világgazdasági recesszió, a 2001. évi „dotcom” válság jelentős fékező hatása is.

1. ábra

*A megyei ipari növekedés együttes idősorai
(Volumenindex, előző év=100,0%)*



Forrás: saját szerkesztés.

Immár az adatokhoz fordulva (1. és 2. táblázat), az országos jellemzőkből elsőként kiolvasható (kiszámítható) néhány összefüggés talán meglepő. 1964 és 2013 között az országos ipari bázisindex 6,4-szeres növekedést jelez (az éves átlagos növekedés 3,8%-os a teljes időszakban), ami az itt figyelembe vett „szocialista” szakasz 2,9-szeres és a rendszerváltozás utáni időszak 2,2-szeres növekedéséből (4,1, illetve 3,4%-os éves átlagos növekedésből) tevődik össze. Úgy látszik tehát, hogy ahhoz, hogy az átalakulás utáni ipari növekedés – pusztán e nyers, számszerű adatok alapján – megelőzze a korábbi azonos hosszúságú időszakot, még néhány stabil ipari növekedést produkáló év szükségeltetik.

1. táblázat

Éves átlagos ipari növekedési ütemek a vizsgált időszakokban

Megye	(%)						
	1964–2013	1964–1989	1990–2013	1964–1987	1988–1993	1994–2007	2008–2013
Budapest	0,6	1,7	-0,6	1,9	-9,5	3,6	-0,8
Baranya	-0,2	1,2	-1,6	1,8	-11,1	3,1	-3,6
Bács-Kiskun	4,7	6,4	2,8	7,2	-8,6	3,6	11,7
Békés	1,7	6,1	-3,0	6,6	-8,8	-0,3	-2,1
Borsod-Abaúj-Zemplén	1,4	2,9	-0,2	3,5	-13,2	5,4	0,1
Csongrád	1,8	4,5	-0,9	5,0	-8,2	2,6	-1,8
Fejér	5,5	5,2	5,9	6,0	-6,8	16,1	-6,3
Győr-Moson-Sopron	5,5	4,7	6,5	5,4	-10,7	16,0	0,6
Hajdú-Bihar	3,9	6,9	0,8	7,5	-3,9	3,9	-2,0
Heves	3,7	4,4	3,0	5,1	-8,9	7,9	2,2
Komárom-Esztergom	4,1	0,8	7,8	1,5	-7,2	20,2	-7,4
Nógrád	-0,7	1,0	-2,6	1,6	-13,0	1,9	-3,1
Pest	3,7	5,1	2,1	5,8	-8,3	7,3	-0,4
Somogy	4,3	5,3	3,3	6,2	-11,9	10,2	0,9
Szabolcs-Szatmár-Bereg	3,6	8,1	-1,1	9,2	-11,6	3,5	-1,6
Jász-Nagykun-Szolnok	3,8	5,1	2,5	5,7	-9,2	7,8	1,3
Tolna	4,5	8,4	0,4	9,2	-2,7	0,5	3,0
Vas	5,8	5,4	6,3	6,0	0,9	9,5	2,2
Veszprém	1,6	3,5	-0,4	4,2	-13,4	5,1	-0,4
Zala	2,9	4,0	1,8	4,3	-2,9	5,6	-2,7
<i>Ország összesen</i>	<i>3,8</i>	<i>4,1</i>	<i>3,4</i>	<i>4,5</i>	<i>-4,1</i>	<i>8,3</i>	<i>-1,0</i>

Forrás: saját szerkesztés.

2. táblázat

Ipari növekedési volumen a vizsgált időszakokban

Megye	Bázisindexek (a szakaszkezdet előtti év=100,0)						
	1964–2013	1964–1989	1990–2013	1964–1987	1988–1993	1994–2007	2008–2013
Budapest	136,4	155,7	87,6	158,9	54,9	164,2	95,3
Baranya	91,8	135,1	68,0	151,6	49,3	153,3	80,2
Bács-Kiskun	978,0	506,2	193,2	530,4	58,2	163,1	194,3
Békés	226,9	465,8	48,7	464,9	57,6	96,4	87,9
Borsod-Abaúj-Zemplén	201,5	209,1	96,4	226,4	42,7	207,8	100,4
Csongrád	249,8	311,9	80,1	324,8	60,0	142,7	89,8
Fejér	1465,5	372,1	393,8	407,2	65,7	811,9	67,5
Győr-Moson-Sopron	1471,9	327,2	449,9	350,9	50,9	797,8	103,4
Hajdú-Bihar	677,5	564,1	120,1	569,2	78,5	170,7	88,8
Heves	622,2	306,2	203,2	329,9	57,3	288,1	114,2
Komárom-Esztergom	750,9	124,4	603,4	142,2	63,9	1311,1	63,1
Nógrád	68,9	128,7	53,5	147,4	43,2	130,4	82,9
Pest	608,2	365,1	166,6	390,3	59,4	269,2	97,5
Somogy	828,1	378,3	218,9	427,8	46,8	391,4	105,6
Szabolcs-Szatmár-Bereg	582,0	754,1	77,2	825,3	47,8	162,8	90,6
Jász-Nagykun-Szolnok	660,6	368,7	179,1	380,2	56,1	287,3	107,8
Tolna	901,9	819,3	110,1	824,4	85,0	108,0	119,2
Vas	1712,8	393,7	435,0	401,8	105,6	354,3	113,9
Veszprém	220,2	244,3	90,1	269,0	42,1	199,7	97,4
Zala	424,6	275,9	153,9	277,1	83,9	215,0	85,0
<i>Ország összesen</i>	<i>642,9</i>	<i>287,4</i>	<i>223,7</i>	<i>288,2</i>	<i>77,9</i>	<i>303,5</i>	<i>94,4</i>

Forrás: saját szerkesztés.

Hogy mégse maradjon megingathatatlan a szocialista iparosítási szakasz iránt – okkal vagy ok nélkül – nosztalgiát érzők érvrendszere ezekre a számokra hivatkozva, érdemes a két azonos hosszúságú, 25–25 éves szakaszra bontás és összehasonlítás (a táblázatok 2–4. számoszlopai) mellé egy másfajta időbeli tagolás (a táblázatok 5–7. oszlopai) eredményeit is odatenni.

Ha a vizsgált időszakból a transzformációs átalakulás „már nem szocialista” és „még nem kapitalista” időszakát (a transzformációs válság 1988 és 1993 közötti éveit, amikor adataink szerint országosan éves átlagban 4,1%-kal esett vissza az ipari termelés) leválasztjuk, akkor az 1988 előtti évekre átlagosan 4,5%-os növekedést kapunk. Ugyanakkor 1994-től máig (a modern, 2008 utáni válságsszakasszal is megterhelten) ugyanez a mutató már 5,4%, Ez utóbbi válság-periódust is leválasztva pedig már egyértelmű a rendszerváltás utáni, viszonylag nyugodt (?) 1994 és 2007 közötti időszak kiugró (8,3%-os éves ipari növekedési ütemű) dinamikája. „Fordult a kocka”!?

Differenciált megyei pályák

Kissé részletezőbben vizsgálva az országos adatok mögötti területi jellemzőket, első fő elemzési kérdéskörünk a megyék közötti ipari növekedési differenciáltság néhány szám-szerű jellemzőjének, a főbb szakaszoknak az 1. ábrán is látható karakterkülönbségein túli bemutatása (itt még nem koncentrálnak konkrétan az egyes megyékre, az a következő fejezet tárgya).

A megyei ipari növekedési ütemekből kiolvasható, hogy a vizsgált teljes időszak néhány évében szinte nem volt területi növekedési ütemkülönbség a megyék között. A két legkiegyenlítettebb év ebből a szempontból 1979 és 1986 (de az 1980-as évek egészében általában is kicsiny volt a területi differenciáltság). Ekkor a kezdetben még csak lopakodó, majd egyre nyilvánvalóbb rendszerválság a területi ipari adatok tükrében az egész országban viszonylag egyenletesen jelent meg, előbb egységes növekedésslassulásként, majd a periódus végén már termelés-visszaesésként.

A területi differenciáltság szempontjából az ellenkező „pólust” keresve megállapítható, hogy a területi ütemkülönbségek az 1994 utáni időszak szinte minden évében nagyobbak, mint az első 25 év bármelyikében. Ebben a szakaszban találjuk azokat az éveket, amikor – esetenként ugyan csak néhány megye egyedi, kiugró adatai okán, ilyen például 1997 – a legtagoltabbak az ipar növekedési térfolyamatai. Tulajdonképp ez az időszak az, amikor a magyar ipar „hagyományos” térszerkezete (a bizonyos elemeiben mára újra talpra állt északkelet-délnyugati ipari tengely dominanciájával) véglegesen átfordult egy új, ma is jellemző struktúrába, az északnyugati-dunántúli térséggel az élen (lásd: Kiss 2002 egyszerű, de beszédes kartogramját, i.m. 5. ábra, 361.o.).

Az egyes időszakok, évek oldaláról tovább folytatva a vizsgálódást, az 50 év közül 7 olyat találunk, amikor minden megyében növekedett az ipari termelés, s ezek ellenpárjaként 3 olyan év volt, amikor minden megye ipara recesszióba fordult éves szinten. A fennmaradó 40 évben növekedést és visszaesést egyaránt jeleznek a megyei adatok, ez tehát a jellegadó, domináns eset. A visszaesésmentes időszakot az 1960-as évek vége, az 1970-es évek eleje képviseli, a minden megyére kiterjedő recesszió évei a két válságsszakaszban vannak (1990, 1991 és 2009). A transzformációs válság egészét ipari termelés-visszaesés jellemzi a megyék többségében. Ezzel szemben az újabb válságsszakasznak

területi szempontból a sajátos éves ingások a jellemzői, átfogó recesszió (2009), térben kiterjedt korrigáló növekedés (2010–2011) majd újabb, sok megyét érintő visszaesés (2012–2013). A két válságszakasz illetően különbsége a transzformációs válságban meghatározóan rendszerszintű okokra, az újabb válságban ellenben jellemzően a külső hatások erősségére utal (természetesen, sok egyéb tényező mellett, az ország közismert gazdasági nyitottsága következtében sem lehet szó a külső és belső okok éles szétválásáról).

Éllovasok – sereghajtók

Továbbra is az egyes szakaszok jellemzésének vonalán haladva, de már közelítve az egyes megyék sajátosságaihoz, érdemes talán elsőként a megyék közötti szélsőértékeket, a legnagyobb dinamikára, illetve a legkritikusabb folyamatokra utaló adatokkal rendelkező megyéket kiemelni (az itt idézett adatok ugyancsak megtalálhatók az 1. és 2. táblázatban).

A teljes időszakot tekintve az ipari növekedés *Vas* megyében a leglátványosabb (adataink szerint több mint 17-szerese a 2013-as szint az 1963-asnak). A legkritikusabb számot *Nógrádnál* kapjuk, ahol 2013-ban az ipari termelés volumene az 1963-asnak még a 70%-át sem érte el. A „szocialista időszakban” *Tolna* vezette a sort (több mint nyolcszoros volumennövekedéssel), itt is *Nógrád* zárja a sort (csupán 1,3-szeres növekedés az induló évhez képest 1989-re). A „kapitalista szakasz” éllovasa *Komárom-Esztergom* megye (több mint hatszoros növekedéssel 25 év távlatában a kezdőévhez képest), a sort ekkor *Békés* megye zárja, ahol kevesebb, mint a felére esett vissza 1989-hez képest a termelési volumen.

Ha a két válságszakaszt vesszük górcső alá, akkor az elemzett adatok azt jelzik, hogy a transzformációs átalakulás sokkja legsúlyosabban *Borsod-Abaúj-Zemplén* megyét érintette (1988–1993 között itt éves átlagban 13,2%-kal csökkent az ipari termelés, a termelési volumen közel 60%-kal esett vissza). A „legkönnyebben” *Vas* vészelt át az átalakulást, olyannyira, hogy itt ebben az öt évben összességében enyhe növekedést mért az iparstatisztika (0,8%-os éves átlagos növekedési ütem). A 2008-ban kezdődő válságszakasz (2008–2013) az adatok szerint legsúlyosabban *Komárom-Esztergom* megyét érintette (a teljes volumencsökkenés közel 40%-os volt), ami éles ellentétben áll a megyének az egész rendszerváltozás utáni szakasznál említett éllovas szerepével. *Komárom-Esztergom* átmeneti(?) megrendülésével szemben *Bács-Kiskun* épp a legutóbbi években lépett a tartós(?) felzárkózás útjára (a megyei ipari termelés ebben a kritikus időszakban közel megkétszereződött). E sajátosság néhány magyarázó momentumára a következő fejezetben utalunk.

További, a feldolgozott adatokból kiolvasható érdekes jegy az, hogy csupán 5 olyan megyét találunk az országban, ahol elemzett adatsoraik tükrében a vizsgálat záróévében, 2013-ban állt maximumon az ipari termelési volumen (*Bács-Kiskun*, *Győr-Moson-Sopron*, *Heves*, *Tolna*, *Vas*). Az ellenpólust *Budapest és Baranya* képviseli, ahol több mint 30 évvel ezelőtt, 1978-ban és 1979-ben volt a csúcson az ipari termelés.

Nem érdektelen az ütemnövekedés éves ingadozásait, a megyei pályák időbeli kiegyenlítetttségét is (függetlenül a növekedés mértékétől) megvizsgálni. Ebből a szempontból a teljes periódusban *Budapest*en találjuk a legkiegyenlítettebb, időben a legkisebb szóródású éves ipari növekedési (sok évben visszaszorulási) értékeket. A főváros fokozatosan, szinte észrevétlenül veszítette el ipari „fellegrár” szerepét (a szocialista

szakaszban nem kis részben területfejlesztési törekvések, intézkedések következtében is), s vált egy alapjaiban terciarizált gazdaságú nagyvárossá. A teljes időszakot figyelembe véve a legszaggatottabb, leghullámzóbb pályára *Fejérben* lelünk. A „szocialista szakaszban” is a főváros pályája a legkiszimultabb, a legnagyobb ütemszóródást ekkor *Szabolcs-Szatmár-Beregben* mérhették. A „kapitalista szakaszban” *Csongrádban* a legkisebb az ingás, míg kiugróan nagyok a kilengések a konjunkturális hatások által leginkább „rángatott” *Fejér* esetében.

Már itt érdemes utalnunk arra, hogy a rendszerváltozást követően egy-egy nagyvállalat be- vagy áttelepülése nagymértékben befolyásolta az egyes megyék növekedési pályáját. Így Vas megye stabil helyzetében a transzformációs válság idején az Opel korai, 1991-es szentgotthárdi betelepülésének hatása is jelentkezik, Komárom-Esztergom megrendülése az elmúlt években nagy részben a komáromi székhelyű Nokia vállalat gondjait tükrözi, Fejér megyében pedig jórészt az IBM székesfehérvári megjelenése majd kitelepülése miatt mozogtak nagy amplitúdóval az adatok.

Jellegzetes megyecsoportok

Az előző fejezet megyei példáiból – amelyek inkább csak egyedi érdekességek, „legek” – aligha lehet jól értelmezhető, karakteres térbeli növekedési pályákra következtetni, pedig ilyenek vannak. Ezek bemutatásával folytatjuk s lényegében zárjuk is tanulmányunk empirikus elemző részét. A megyéket *hét* nagyobb (a hosszabb periódusok dinamikajellemzőit vagy épp a válságidőszakokat tekintve hasonló ipari életúttal rendelkező megyékből álló) csoportba rendeztük, és így elemezzük röviden. Egy-egy megye besorolása akár vitatható is lehet, hisz szinte lényegében mindegyiknél fellelhetők egyedi növekedési jegyek is, de ezzel együtt tartózkodtunk attól, hogy valamely megyét teljesen különálló „típusként” azonosítsunk (nem is látunk ilyen önálló típusjelző megyét).

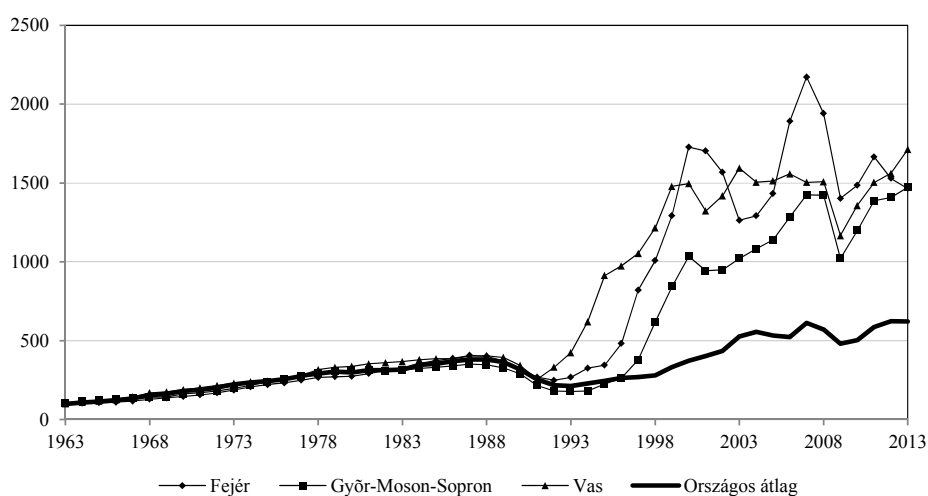
A megyecsoportokról ábrákat is közlünk, ahol a könnyebb összehasonlíthatóság érdekében a termelési érték változását megragadó függőleges tengelyen – egy kivétellel, a 2. ábrán, ahol a legnagyobb növekedést felmutató megyék szerepelnek – ugyanazt a skála-beosztást alkalmaztuk. Az ábrák mindegyike saját szerkesztésű, a szövegben és a Függelékben közölt források, adatok alapján. A tanulmányhoz csatolt *Függelékben* a vizsgálat teljes alap-adatbázisát közreadjuk, amelyből bármely megyéről megkaphatja az érdeklődő olvasó a számszerű információkat, ellenőrizheti velük tanulmányunk megállapításait, s amelyeket felhasználhat saját kutatásaiban is.

- 1) A „*Dunántúli éllóvasok*” – Fejér, Győr-Moson-Sopron, Vas – ipari életpályája látványosan elkülönül a rendszerváltozást megelőzően és azt követően (2. ábra). Míg az első 25 évben ezek a megyék „láthatatlanul belesimultak” az országos trendbe, ezt követően nyilvánvaló az ipari megújulás, a kiugró dinamika (alapjaiban megújult szerkezeti jellemzőkkel, feldolgozóipari karakterrel, a külföldi tőkebefektetések bázisán). Ez a fordulat időrendben – néhány éves csúszással – elsőként Vasban, majd Fejérben s végül Győr-Moson-Sopronban indult el. E térségek nemcsak a kiugró dinamikában azonosak, hanem a – jobbra az ipari termelésben bekövetkezett – 2001. évi kisebb visszaesés és a 2008-as válság fékező hatásának megjelenésében is, amelyből azonban egy-két év után mindenütt kilábalta e megyék ipara. Jellegzetes az is, hogy az ezredfordulót követően a termelés évről évre

jelentősen ingadozik itt, az exportpiacok keresletváltozásának függvényében. A hullámvás Vas és Fejér megyében látványosabb, ami e megyék erős konjunktúra-érzékenységet, elszigeteltebb vállalati egységekkel jellemezhető szervezeti sajátosságát jelzi. Győr-Moson-Sopronban a növekedés az autóiipari hálózat erős beágyazottságának, kooperatív összekapcsoltságának köszönhetően kisebb ütemkülönbségekkel haladt.

2. ábra

A dunántúli éllóvasok
(Bázisindex, 1963=100)

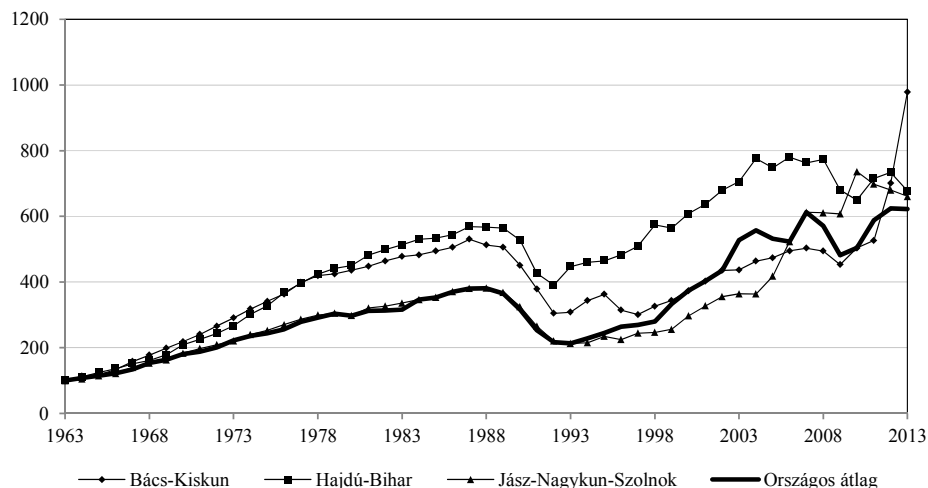


Forrás: saját szerkesztés.

- 2) Teljesen más karakterű és időbeli lefutású, de összességében pozitív képet sugall a „Nyertes alföldi megyék” kiemelését érdemlő csoportja, amelybe Bács-Kiskun, Hajdú-Bihar és Jász-Nagykun-Szolnok megyéket soroltuk (3. ábra). Közülük Hajdú-Bihar a szocialista időszakban az alföldi iparosítás jellegzetes terepe volt (gondoljunk például az 1979-ben beindult kabai cukorgyárra), s ennek hozadékaira összességében sikeresen épült rá a rendszerváltozás utáni időszak ágazati mozgásiránya – bár ellenpélda is van (épp az említett cukorgyár ilyen, amely 2006-ban bezárt). Bács-Kiskunban is fellelhető a korai szakasz iparosító trendje, de itt az igazi látványos fordulat már napjaink történése, s tulajdonképp egyetlen fejlesztésnek köszönhető: a kecskeméti Mercedes-beruházásnak. Jász-Nagykun-Szolnokban hosszan az átlagos országos pályához közeli volt az ipari növekedés, az utóbbi években javuló dinamikával.

3. ábra

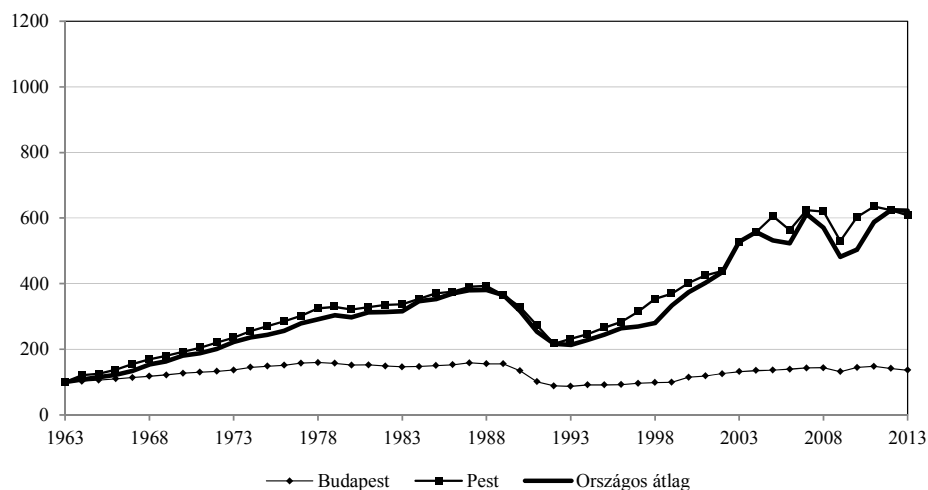
*Nyertes alföldi megyék
(Bázisindex, 1963=100)*



Forrás: saját szerkesztés.

- 3) Mindenképp kiemelésre érdemes Közép-Magyarország két térségének (a főváros, illetve Pest megye) *látványos dualitása* (4. ábra). A főváros általános és ezen belül gazdasági szerkezet- és funkcióváltásáról már tettünk említést. A fővárost körül ölelő Pest megye (az agglomerációban a fővárossal szétválaszthatatlanul összefonódva) ipari dinamikája szinte töretlen az 1990-es évek második fele óta, azonban ma sem egy karakteres ipari gyűrűt, hanem egy összetett szerkezetű lakó- és munkahelyzónát von a főváros köré. Mindezekkel együtt Budapest és Pest megye őrzi súlyát az ipari térben, együtt az összes termelési érték közel egynegyedét adják. A főváros súlya nem elsősorban a termelő nagyvállalatok miatt ilyen jelentős; inkább a nagyvároshoz kapcsolódó méretgazdaságosságból profitáló, azonban átlagosan több élők munkát felhasználó kkv-szektor magasabb aránya okán. Pest megye máig talpon maradt, stabil iparvárosnak (Százhalombatta) és nagy világcég hazai központjának (Coca-Cola, Dunaharaszti) is helyet ad.

A közép-magyarországi ipari növekedés dualitása
(Bázisindex, 1963=100)

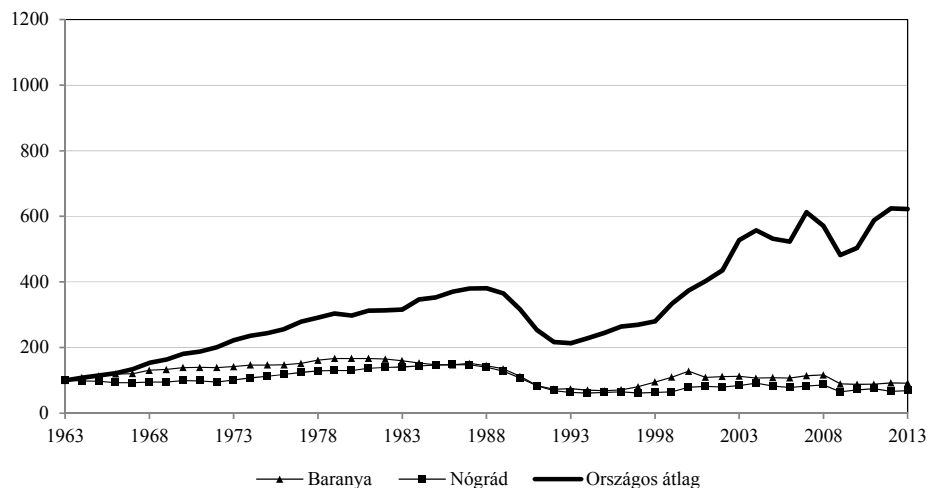


Forrás: saját szerkesztés.

- 4) Találhatunk az országban két olyan megyét is (Nógrád és Baranya), amelyek a tartós ipari depresszió (egyres kistérségeiben, városaiban mindenképp) jellegzetes térségei (5. ábra). E két megye – ahogy a növekedési görbék futása jelzi – már az 1970-es években elvesztette ipari dinamikáját, bizonytalan, stagnáló helyzetbe került, amiből a rendszerváltozás után mindmáig nem volt képes kikerülni. Ez az elhúzó ágazati stagnálás – aminek kiindulópontja mindkét megyében a kitermelőipar (bányászat) visszaesése, visszafejlesztése volt –, azzal is jár, hogy itt ezen alágazattól függetlenül is fokozatosan szűkül az ipar humán bázisa is. Ezekben a megyékben az új ipari cégek létesülése, megújulása a mai napig nem képes ellen-súlyozni az avultabb technológiával működők folyamatos leépülését, megszűnését, ráadásul a betelepült külföldi tőke is jórészt alacsonyabb technológiai színvo-nalú tevékenységet hozott. (Bár nem tárgya az elemzésnek, s megyei aggregáltságú adataink ezt nem tükrözik, de mindenképp említést érdemel, hogy mindkét megyében karakteres belső differenciálódás is lezajlott. Nógrádban a fő-városhoz közelebbi térségekben megjelentek versenyképesebb ipari egységek is, míg a megyeszékhely, Salgótarján és térsége továbbra is kevés gazdasági „élet-jelt” mutat. Baranyában lényegében egyedül Pécs tudta máig valamelyest ki-egyensúlyozni az ipari összeomlást, illetve nehézségeket, terciarizálódó nagyváro-si karakterével.)

5.ábra

Két nagy vesztes
(Bázisindex, 1963=100)



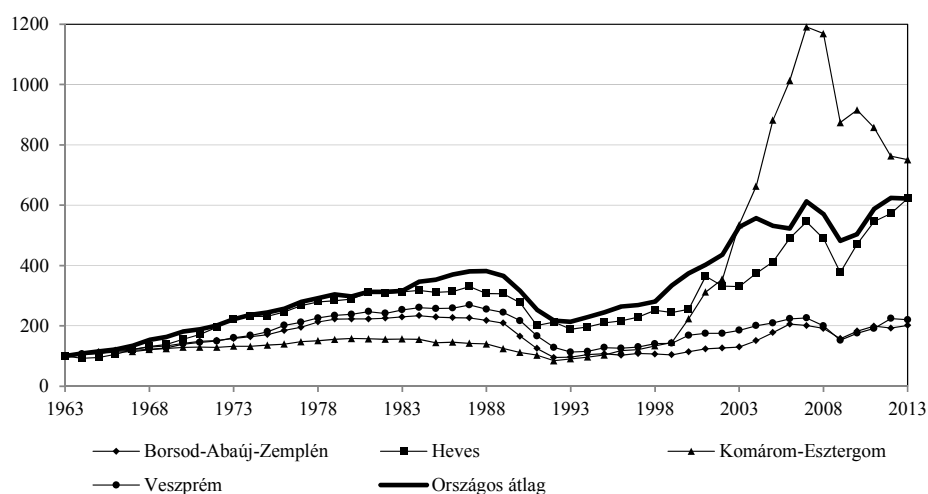
Forrás: saját szerkesztés.

- 5) A hagyományos északkelet-délnyugat ipari tengely megyei (6. ábra) közül a dinamikus csoportnál már említett Fejér mellett egyedül Komárom-Esztergom, amely hosszú évtizedeken át az ország „legfejlettebb” iparát koncentrált, tudta – igaz csak a 21. században (Nemes Nagy 2004) – legyűrni a rendszerváltás utáni ipari sokkot (az esztergomi Suzuki a korai előhírnök). A szomszédos megyékben fellépő munkaerőhiány miatt a külföldi tőke figyelme erre a térségre telerődött, az ezredforduló után indult be a Nokia termelése Komáromban, amit később a beszállítók egy részének betelepülése követett, s több más nagyvállalat is betelepült a térségbe. A gépipari ágazatok termelése és exportja kivételes dinamikával bővült. A megye legújabb folyamatai ugyanakkor jól példázzák az erősen iparosodott, nagy arányban exportra termelő térségek érzékenységét a konjunkturális hatásokra egy markáns szerkezetátalakulás után is. (A megye 2000 és 2007 közötti meredek növekedési görbéje a 6. ábrán ne tévessze meg az olvasót, a növekedés összegzett eredményét tekintve itt csekélyebb, mint a 2. ábrán – más lépésekben ábrázolt – három élvonalas megyéé, épp ezért soroltuk ebbe a csoportba. A megye összességében, új termelési szerkezettel ugyanakkor egyértelműen visszakertült korábbi pozíciójába, a legiparosodottabb megyék közé.) Heves megye ipari növekedési pályája nem különül el hosszú távon az országos trendtől. Az egeri és a hatvani ipari parkok beindulásával, illetve a Bosch betelepülése okán jobbra bővül az ipar, bár a rendszerváltás után a megye relatív súlya csökkent. Ez a csökkenés azonban jóval kisebb, mint a keleti végponton lévő, a termelésből azért még mindig jelentős súllyal részesedő Borsod-Abaúj-Zemplén vagy épp a nyugati végponton Veszprémé. E két megye – legalábbis az összegző számok tükrében – még mindig csak küszködik a hajdan volt ipari „dicsőséggel” (jellemző kivételt

leginkább a borsodi vegyipar képez). Az ugyancsak említett Nógrád tartós depressziójával együtt tekintve a hosszú ideig egységesnek tűnő középhegységi zónája az országnak mára megyei szinten is „darabokra szakadt”, bár ipari karakterét még fontos elemekben őrzi.

6. ábra

*Az átalakuló hagyományos ipari tengely többarcúsága
(Bázisindex, 1963=100)*



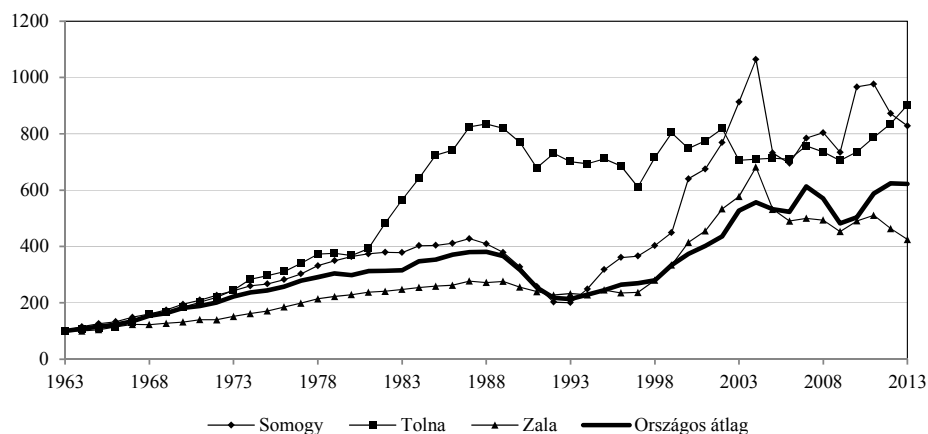
Forrás: saját szerkesztés.

A déli országrész mind a Dunántúlon, mind az Alföldön ellentmondásos folyamatok terepe az iparban (7. és 8. ábra).

- 6) A *Dunántúl*, három még nem említett megyéje közül Zala – amely jellemző térkapcsolatai okán „felében” Nyugat-Dunántúlhoz tartozik – összességében nem tudott érzékelhető ipari dinamikát megjeleníteni a rendszerváltozás után. Tolnában (ahol az 1980-as évekbeli megugrás egyértelműen a paksi atomerőműhöz kötődik) és Somogyban egy-egy nagyobb üzem, lokálisan érzékelhető pont a hazai ipar térképén, összességében egy stagnáló vegyes gazdaságszerkezetű közegben. (Somogyban a tabi székhelyű Flextronics dominálja az amúgy csekély ipari termelést, ami az exportpiacokon történő változásokra igen érzékenyen reagál. A vállalat Zalaegerszegen is rendelkezik telephellyel, így innen eredhet a két megye hasonló lefutású ipari termelési ingadozása az ezredforduló után.)

7. ábra

„Kapaszkodó” dél-dunántúli térségek
(Bázisindex, 1963=100)

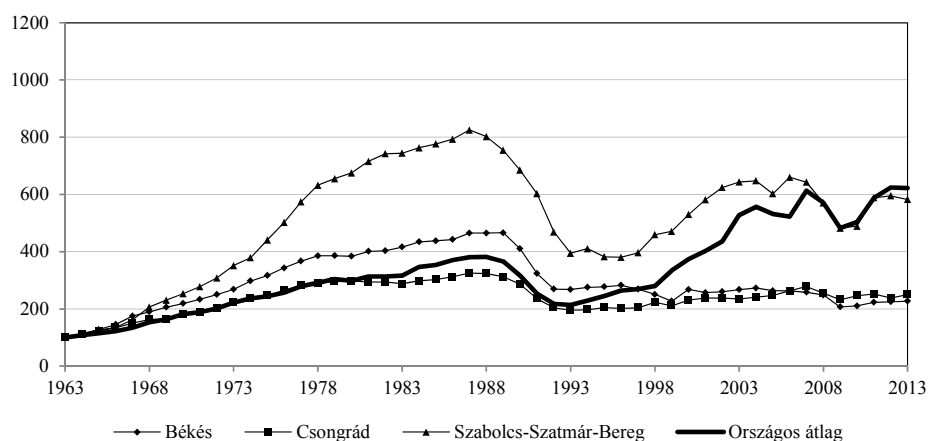


Forrás: saját szerkesztés.

- 7) Az *Alföld* két déli megyéjében – Békésben és Csongrádban – az ipari összprodukciót tekintve lényegében a 20. század végéig még „kitartott” az alföldi iparosítás hatása, az elmúlt másfél évtizedben azonban a növekedési ütemet tekintve e két megye egyértelműen a sereghajtók közé került, jeles, de folyamatos gondokkal küzdő nagyüzemekkel. Szeged mára a fővárossal egyedül konkuráló kutató-fejlesztő és egyetemi központtá vált, bár ennek markáns helyi gazdasági kihatásai még váratnak magukra. Ma, a korábbi alföldi extenzív iparosítás nagy nyertesének számító Szabolcs-Szatmár-Beregben látványos dinamika nélküli, de fontos gazdasági szereplő az ipar.

8. ábra

A megtorpanó ipari dinamika az Alföldön
(Bázisindex, 1963=100)



Forrás: saját szerkesztés.

Az utóbbi két csoportban említett megyék esetében esélyt jelenthet az iparon belül az, hogy a visszaesés még talán nem végtelenül hosszú s a potenciálok – akár a javuló nagytárségi közlekedési infrastruktúra, akár a határokon átnyúló kapcsolatok bázisán – fel-
 éleszthetők, illetve újabbakkal bővíthetők.

Néhány összegző gondolat

Írásunk leglényegesebb jegyének a hazai szakirodalomból a témakörben mind ez idáig még hiányzó, valóban hosszú távú területi statisztikai áttekintést tartjuk. A vizsgálat a kiterjesztett időtávon vizsgálódva ismételten megerősíti a két nagy szakasz („szocialista” versus „kapitalista”) ipari növekedési karakterének éles elkülönülését, mindenekelőtt épp a kiemelt vizsgálati nézőpont, a térbeli differenciáltság tükrében. Ebben meghatározóan átfogó országos és globális társadalmi, politikai, irányítási mechanizmusok játszanak szerepet, amelyeket tovább erősítenek az ipari modernizációnak és struktúraváltásnak a globális trendekhez kötődő irányzatai, a konkrét gazdasági, szabályozási hatásokra gyakran és gyorsan termeléscsökkenéssel és -áthelyezéssel, mobilitással reagáló vállalati működés.

Ugyanez a kettősség (az általános hatások, illetve a sajátos ágazati működés hatásarány különbségei) teszi tartalmát, területi megjelenését, időbeli lefutását tekintve alapjaiban különbözővé a rendszerváltozás körüli és a legújabb válságszakaszt is. A transzformációs szakaszban az általános, átfogó (társadalmi, tulajdonváltási, politikai) hatások, míg az utóbbi krízisidőszakban – lokálisan – inkább a belső (vállalati) mechanizmusok és reakciók szerepe a döntő.

Mindkét időszak közös „*optimista*” tanulása, hogy minden válságból van esély a kitörésre, a térségi újraépítésre. Az iparban mind ez idáig jellemzően néhány koncentrált nagyberuházás, fejlesztés hozta el a kitörést. Ez ugyanakkor arra is utal, hogy a hazai ipari tér „szöve” sok helyütt szakadozott, így a jövőre tekintve megítélésünk szerint a térségi ipari (és általában gazdasági) stabilizálódás egyik kulcskérdése az életképes, korszerű közép vállalkozási hálózat további bővülése. A „befoltozás” – elsősorban a térségi stabilitás szempontjából – nem feltétlenül kíván mindenütt és mindenkor kifejezetten újabb ipari fejlesztéseket, analóg módon azzal, ahogy a vidékfejlesztési célok sem kifejezetten a hagyományos agrártevékenység fejlesztésére koncentráltan (sőt!) érhetők el.

Néhány térségben azonban ott van a „*pesszimista*” trend is: a hosszú stagnálás kiöli a még feléleszthető értékes tradíciókat, emberi energiákat és az innovativitást, a piacképes, képzett rétegekben elvándorlást indukál, s egészében nehezen eltávolítható, taszító bélyeget sűt az érintett térségekre. Minden kritikus időszakban működött/működik a „válság térbeni megosztásának” mechanizmusa is, ami a terheknek, veszteségeknek jellemzően a gyengébb, a gazdasági-szervezeti szempontból is függő helyzetű térségekbe való átterhelésében jelenik meg (leglátványosabban a munkapiacon).

A fontos tanulságok közül nagytárségi szempontból nemcsak Északnyugat-Dunántúl látványos dinamikája és a hagyományos középhegységi ipari tengely megyéinek több helyütt is említett, messze nem egyveretű és „fordulatos” életútja, hanem az alföldi megyéknek a rendszerváltozás utáni divergáló pályái is kiemelhetők. Utóbbi élesen ellentétes a nagyrégióknak a szocialista szakaszra jellemző, lényegében egységes – igaz alapjaiban extenzív, munkaerő-orientált – iparosításával (az „Alföld iparosítása” a szocialista

időszak egyik legmarkánsabb területfejlesztési tartalmú folyamata is volt). Ez a kontraszt a korábbi alföldi iparosítás nyilvánvaló kritikája is.

A növekedés iparági háttérét keresve a tartós stabilitás, a viszonylag kiegyenlített magas ipari produkció mögött sok helyütt – kissé paradox módon, két környezeti szempontból érzékeny tevékenységet – az energetika és a vegyipar (petrolkémia, gyógyszeripar) nagyvállalatait találjuk. Kiugró növekedési ütemeket hozott, ugyanakkor konjunktúrális sérülékenységgel is járt a megújult, exportorientált feldolgozóipar (autógyártás, elektronika). A durva és tartós térségi visszaesések mögött a szocialista időszak vezető ágazatai, a hagyományos nehézipar (bányászat és kohászat), valamint a könnyű- és az élelmiszeripar sok esetben a privatizált vállalatok felszámolásáig vezető „életútja” fedezhető fel.

Az ötvenéves időszak áttekintése megerősíti a bevezető fejezetben feltett kérdésre (Lehet-e regionálisan dinamika-hordó ágazat az ipar?) Kiss János által adott árnyalt választ: ez egyes térségekben, lokálisan igenlő, de az ország adottságait, versenypozícióját, egész gazdasági karakterét tekintve aligha reális egyfajta általános újraiparosítási iránytól várni hazánkban a gyorsabb gazdasági felzárkózást. Mindenképp figyelmeztető jegye az utóbbi negyedszázadnak – különösen regionális szempontból – az éles és nem egy esetben váratlan ingadozása az ipari termelésnek. Amikor újraiparosításról beszélünk, akkor ezt is jelentős kockázati elemként kell számba venni, még akkor is, ha a szélesebb társadalmi hatások nyilvánvalóan nem elsődlegesen a termelési adatok alakulásából, hanem inkább az azokkal ugyan szoros kapcsolatban lévő, de mégis elkülönült munkapiaci hatásokból következnek (Leveleki 2010).

Látszólag más a kép, ha az iparosítás fogalmát felhasználva, „nyelvi” újítással turizmusiparról, egészségiparról, netán logisztikai iparról vagy épp kreatív iparról beszélünk (ezek mindegyike – iparrá keresztelés nélkül is – kétség kívül jelentős növekedési potenciálú hazánkban is), a szekunder tevékenységek közé olvasztva sok esetben alapjaiban és alapvetően szolgáltató és kvaterner jellegű tevékenységeket. Ilyen megoldások aligha férnek bele a korrekt gazdaságelemzés kereteibe, még akkor sem, ha a statisztika merev ágazati, szektorális tagolása és az erre épülő elemzési szemlélet elméletileg sem kifogástalan (Czirfusz 2011), s a gazdasági tevékenységek éles ágazati-szervezeti elkülönülésének oldódása kétségkívül a (poszt)modern gazdaság egyik figyelmet érdemlő vonása.

IRODALOM

- Baráthi Ottó (2010): Nógrád megye társadalmi-gazdasági folyamatainak főbb jellemzői a rendszerváltás után *Területi Statisztika* 50 (4): 438–452.
- Barta Györgyi (1977): A területi gazdasági különbségek változása 1960–1975 között *Területi Statisztika* 27 (5): 522–537.
- Barta Györgyi (2002): *A magyar ipar területi folyamatai 1945–2000* Dialóg–Campus, Budapest–Pécs.
- Barta Györgyi (2010): Az ipar területi folyamatai In: Mezei I.–Hardi T.–Koós B. (szerk.): *Földrajzi szemelvények határok nélkül* pp. 102–105. MTA RKK – Pavol Jozes Safarik Egyetem Pécs, Kassa.
- Barta Györgyi (szerk.) (2004): *A budapesti barnaövezet megújulási esélyei* MTA Társadalomkutató Központ, Budapest.
- Barta Györgyi–Czirfusz Márton–Kukely György (2008): Újraiparosodás a nagyvilágban és Magyarországon *Tér és Társadalom* 22 (4): 1–20.
- Barta Györgyi–Lőcsei Hajnalka (2011): The effect of the recent economic crisis on the spatial structure of Hungarian industry, *Regional Statistics* 1 (1): 99–109.

- Bartke István (1971): *Az iparilag elmaradott területek ipari fejlesztésének főbb közgazdasági kérdései Magyarországon* Akadémiai Kiadó, Budapest.
- Czirfusz Márton (2011): *A foglalkozási átrétegződés mint tudományos gondolat a magyar társadalomföldrajzban* PhD-értekezés, ELTE, Budapest.
- van Hastenberg, J J (1998): Külföldi vállalatok, multinacionális vállalatok a budapesti iparban. In: Glatz, F. *Budapest - nemzetközi város* pp. 83–100., MTA, Budapest.
- Dabasi Halász Zsuzsanna (2011): A gazdasági válság hatása 2008–2011 között a munkaerőpiac területi különbségeire hazánkban *Észak-magyarországi Stratégiai Füzetek* 8 (2): 57–70.
- Jeney László–Szabó Pál (2001): *A magyar ipar változása a koncentrációs és specializációs indexek tükrében az 1990-es években* I. Magyar Földrajzi Konferencia, Szeged.
- Kiss Éva (2002): A magyar ipar térszerkezeti változásai *Földrajzi Értesítő* 51 (3–4): 347–364.
- Kiss Éva (2008): A magyar ipar térbeli szerkezetének átrendeződése 1989 után I. *Területi Statisztika* 48 (4): 445–457.
- Kiss Éva (2008): A magyar ipar térbeli szerkezetének átrendeződése 1989 után II. *Területi Statisztika* 48 (5): 544–553.
- Kiss Éva (2010): *Területi szerkezetváltás a magyar iparban 1989 után* Dialóg–Campus, Budapest–Pécs.
- Kiss Éva (2011): A válság területi konzekvenciái az iparban *Területi Statisztika* 51 (2): 161–180.
- Kiss Éva (2014): A poszt szocialista magyar ipar és jövője területi aspektusból In: Jeney László–Hideg Éva–Tóza István (szerk.): *Jövőföldrajz: a hazai gazdasági fejlődés területi és települési aspektusai a jelenben és a jövőben* pp. 99–114., BCE Gazdaságföldrajz és Jövőkutatás Tanszék, Budapest.
- Kiss János Péter (1997): *Lehet-e regionális dinamikorodó ágazat az ipar és a mezőgazdaság az ezredforduló Magyarországon?* MTA RKK Alföldi Tudományos Intézet, Kutatási jelentés, kézirat, Békéscsaba.
- Kiss János Péter (1998): Az ágazati gazdaságszerkezet szerepe a regionális differenciálódásban Magyarországon *Tér és Társadalom* 12 (1–2): 138–162.
- Kóródi József (1970): *Változások Magyarország gazdasági térképén* Kossuth Kiadó, Budapest.
- Komarek Levente (2012): *A magyar ipar makroszintű specializációjának kérdései* PhD-értekezés, NYME, Sopron.
- Kukely György (2004): A területi és ágazati struktúra átalakulása a magyar ipar húzóágazatában, a gépiparban *Földrajzi Értesítő* 53 (1–2): 93–110.
- Kukely György (2008): A külföldi működőtőke beruházások hatása az ipar területi folyamataira Magyarországon, különös tekintettel a delokalizációra, PhD-értekezés, ELTE, Budapest.
- Kuttor Dániel (2011): Spatial Effects of Industrial Restructuring in the Visegrád Countries *Theory - Methodology - Practice* 7 (1): 51–57.
- Leveleki Magdolna (2010): Sérülékeny munkaerő-piaci egyensúly Magyarország iparosított térségeiben In: Ferwagner Péter Ákos–Kalmár Zoltán (szerk.): *Az átmenet egyensúlya: Szilágyi István 60 éves* pp. 383–392., Áron Kiadó, Budapest.
- Lócsei Hajnalka (2008): *Területi növekedési pályák Magyarországon* PhD-értekezés, ELTE, Budapest.
- Lócsei Hajnalka (2010): A gazdasági világválság hatása a munkanélküliség területi egyenlőtlenségeire In: Fazekas Károly–Molnár György (szerk.): *Munkaerőpiaci tükrök 2010, Közelkép: A válság munkaerőpiaci hatásai* pp. 126–141., MTA Közgazdaságtudományi Intézet – Országos Foglalkoztatási Közalapítvány, Budapest.
- Lócsei Hajnalka (2012): A konjunktúramutatók területi egyenlőtlenségei az ezredforduló után Magyarországon *Regionális Tudományi Tanulmányok* 16, pp. 31–43. ELTE RTT, Budapest.
- Lócsei Hajnalka–Nemes Nagy József (2009): *Spatial diffusion and redistribution of the crisis: the case of Hungary*, “Eastern Europe: Crisis and Chances”, Leibniz Institute für Länderkunde, Leipzig.
- Lux Gábor (2012): Reindusztrializáció Közép-Európában In: Baranyi Béla–Fodor István (szerk.): *Környezet- ipar, újraparosítás és regionalitás Magyarországon* pp. 21–34., Magyar Tudományos Akadémia Közgazdaság- és Regionális Tudományi Kutatóközpont Regionális Kutatások Intézete, Pécs–Debrecen.
- Molnár Ernő (2013): Egy zsugorodó iparág újrapozicionálásának kérdőjelei: Magyarország cipőgyártása a rendszerváltás után *Tér és Társadalom* 27 (4): 95–113.
- Molnár Ernő (2014): Egy dinamikus iparág foglalkoztatási hatásainak földrajzi aspektusai: a magyarországi autóipar esete *Területi Statisztika* 53 (4): 322–337.

- Nagy Dávid Krisztián (2010): *How the Transition Affected Regional disparities – the case of Hungary*, Central European University, Budapest.
- Nemes Nagy József (1984): Az ipari nettó termelés területi arányai és összefüggései a területfejlesztéssel a nyolcvanas évek elején *Területi Statisztika* 34 (1): 1–12.
- Nemes Nagy József (1999): Elágazó növekedési pályák az ezredvégi Magyarországon *Regionális Tudományi Tanulmányok* 4, pp. 71–78., ELTE, Budapest.
- Nemes Nagy József (2004): Újra Komárom az élen – megyei ipari növekedési pályák, 1965–2003 *Regionális Tudományi Tanulmányok* 9, pp. 59–73., ELTE RTT, Budapest.
- Nemes Nagy József–Szala Endre (1985): A regionális növekedés fő folyamatai 1960 és 1980 között In: Bartke István (szerk.): *A regionális növekedés fő folyamatai 1960 és 1980 között* pp. 41–74., Akadémiai Kiadó, Budapest.
- Nyakacska Mária (2007): Baranya megye ipari teljesítményei az ezredfordulótól napjainkig *Területi Statisztika* 47 (1): 75–87.
- Rédei Mária–Jakobi Ákos–Jeney László (2002): Regionális specializáció és a feldolgozóipari tevékenység változása *Tér és Társadalom* 16 (4): 87–108.
- Rechnitzer János (1988): Kísérlet a megyei szintű jövedelem termelésének és változásainak számbavételére, In: Csefkó F.–Szirtes G. (szerk.): *Településfejlesztés, helyi társadalom, önkormányzatok* pp. 59–69., MTA RKK, Pécs.

Kulcsszavak: ipar, hosszú távú növekedés, megyék.

Resume

This study analyses the industrial growth in Hungarian counties and Budapest (i.e. in NUTS3 units) in a period of 50 years, between 1964 and 2013. The paper examines the trends of county level industrial volume indices published by the Hungarian Central Statistical Office. The study focuses both on long term characteristics of the time series, and compares the periods of the socialist and the post-socialist period. Spatial characteristics of two specific recession periods – the first years after the change of regime and the period after the 2008 global economic crisis – are detailed additionally. Beyond numerical analysis of data the authors highlight the main mechanisms and influencing factors of the territorial processes of the industry. They assign typical county groups, including regions of industrial dynamics or areas of long-term depression. The summary of the study compares the results also with the “concept of reindustrialization”. The appendix of the paper provides the whole test database.

FÜGGELÉK

A vizsgálat teljes alapadatbázisa

Megjegyzés: A forrásokot lásd a tanulmány első fejezetében. Az országos adatsor a KSH STADAT adatbázisának, a hosszú távú országos ágazati adatokat tartalmazó 4.2. táblázatból átvett indexsor. Az adatok a megelőző év ipari termelési volumenéhez (100) viszonyított értékek. 100 feletti érték termelésnövekedést, 100 alatti termelés-visszaesést jelez. A 2013-as év adatai előzetesek.

F1/a táblázat

A megyei ipari termelés volumenindexei 1964–1989

Év	Budapest	Baranya	Bács-Kiskun	Békés	Borsod-Abaúj-Zemplén	Csongrád	Fejér	Győr-Moson-Sopron	Hajdú-Bihar	Heves
1964	102,8	108,2	113,6	111,0	107,0	112,5	104,4	114,7	111,7	92,5
1965	103,5	105,6	104,0	115,3	106,1	109,3	102,2	104,6	111,6	103,4
1966	103,5	105,0	113,0	113,7	104,6	109,4	102,6	105,0	109,4	110,5
1967	103,5	100,5	118,5	120,2	103,5	111,3	106,8	106,7	111,0	114,6
1968	103,5	108,6	112,2	108,3	105,3	109,0	110,0	105,1	107,1	108,2
1969	103,5	102,0	111,9	108,6	103,3	100,5	106,6	101,8	110,3	105,1
1970	104,4	104,0	110,0	106,3	105,9	110,4	107,0	113,0	116,9	112,9
1971	102,3	100,5	110,2	106,8	104,9	104,0	106,3	105,1	108,1	110,3
1972	101,9	99,5	110,4	107,0	101,8	106,8	108,3	105,9	107,7	113,9
1973	103,2	102,3	109,4	107,2	104,4	111,3	110,3	109,2	109,7	113,7
1974	106,1	103,3	109,4	111,0	103,8	105,6	111,4	110,8	113,1	103,9
1975	102,3	100,2	107,3	106,4	104,3	104,1	106,4	108,6	108,5	100,3
1976	101,8	100,1	106,4	108,4	108,2	107,7	105,3	108,0	112,3	106,5
1977	104,2	103,0	109,8	106,9	105,6	106,5	107,4	107,1	108,0	108,5
1978	101,3	106,6	105,2	105,1	109,0	102,8	106,8	106,0	106,7	104,6
1979	98,4	103,4	101,2	100,1	104,5	101,8	101,8	104,3	104,1	101,3
1980	96,6	99,9	102,7	99,5	100,3	100,5	100,9	102,0	102,0	102,0
1981	100,5	100,0	102,7	104,5	99,9	99,0	106,5	100,9	107,0	107,7
1982	97,7	98,7	103,7	100,4	101,2	100,1	107,3	98,1	103,6	98,8
1983	98,2	97,1	102,9	103,3	101,8	97,8	100,9	102,2	102,9	101,7
1984	100,6	95,7	101,0	104,3	102,0	103,5	112,2	103,5	103,3	101,4
1985	102,1	96,2	102,5	100,8	97,8	101,4	105,3	102,3	100,7	97,9
1986	101,8	100,2	102,3	101,1	99,3	103,3	103,8	102,3	101,9	101,0
1987	103,7	102,7	104,8	105,1	99,6	104,1	105,1	103,3	104,6	105,2
1988	98,1	95,7	96,7	100,0	96,3	99,6	98,6	99,1	99,7	93,2
1989	99,9	93,1	98,7	100,2	95,9	96,4	92,7	94,1	99,4	99,6

A megyei ipari termelés volumenindexei 1964–1989

Év	Komárom-Esztergom	Nógrád	Pest	Somogy	Szabolcs-Szatmár-Bereg	Jász-Nagykunszolnok	Tolna	Vas	Veszprém	Zala	Ország összesen
1964	105,3	98,5	121,0	115,0	114,7	105,5	107,7	109,6	106,9	99,3	108,7
1965	103,5	99,5	103,6	109,1	110,2	108,8	102,1	106,7	101,5	105,0	105,1
1966	103,8	95,5	110,0	105,6	106,8	106,4	104,1	107,5	106,7	109,6	106,2
1967	101,1	99,2	112,8	112,0	120,2	115,0	115,6	115,2	103,2	107,4	109,1
1968	106,0	102,2	109,2	107,7	127,2	109,3	119,8	116,8	102,0	99,9	104,8
1969	102,7	100,0	105,8	109,0	111,7	106,4	105,6	103,8	103,7	103,5	102,3
1970	103,5	104,4	107,0	111,7	109,9	112,4	109,8	107,6	110,1	103,8	108,9
1971	100,2	99,6	106,6	107,7	109,6	107,7	109,7	106,4	104,3	106,1	106,6
1972	99,9	96,2	107,4	107,9	111,0	105,8	108,8	107,4	103,1	99,6	105,3
1973	102,9	106,4	107,0	107,6	114,0	105,6	111,8	106,9	107,1	108,9	106,8
1974	99,7	107,1	108,5	106,9	107,9	108,8	115,6	103,5	104,9	106,8	108,5
1975	102,7	103,8	106,0	102,5	116,3	105,2	104,6	102,1	107,4	105,4	104,7
1976	102,5	105,2	105,4	105,8	113,8	106,9	104,7	103,5	111,6	108,3	104,5
1977	105,8	105,7	105,8	107,2	114,4	106,2	109,6	110,6	105,2	107,4	106,5
1978	102,5	103,4	107,5	109,6	110,1	104,4	109,5	113,5	106,5	107,8	105,1
1979	102,8	100,7	101,5	105,4	103,7	101,7	100,9	104,4	103,9	103,9	102,9
1980	101,8	100,0	97,4	104,2	103,0	97,8	97,9	101,9	101,5	103,0	98,1
1981	99,4	105,3	102,2	102,6	106,0	107,7	106,6	104,7	103,8	103,8	102,9
1982	99,0	102,1	102,3	101,5	103,7	101,9	122,9	102,1	97,8	101,2	102,2
1983	100,5	100,7	100,4	99,7	100,3	102,7	117,3	102,1	104,7	102,7	100,9
1984	99,2	102,5	105,0	106,5	102,5	103,2	113,4	103,1	103,0	102,9	102,7
1985	92,8	101,7	104,8	100,3	101,8	101,9	112,9	101,7	98,8	101,8	100,9
1986	101,5	100,7	101,3	101,9	102,1	104,9	102,4	100,2	100,5	101,3	102,0
1987	97,4	99,8	103,9	104,0	104,1	102,6	111,2	104,0	104,0	105,7	103,7
1988	98,3	95,2	100,7	95,7	97,2	100,3	101,3	100,8	94,9	98,1	100,3
1989	89,0	91,7	92,9	92,4	94,0	96,7	98,1	97,2	95,7	101,5	99,5

A megyei ipari termelés volumenindexei 1990–2013

Év	Budapest	Baranya	Bács-Kiskun	Békés	Borsod-Abaúj-Zemplén	Csongrád	Fejér	Győr-Moson-Sopron	Hajdú-Bihar	Heves
1990	86,5	83,2	89,1	88,0	79,3	91,8	84,9	88,4	93,6	90,4
1991	75,2	75,0	84,1	79,1	75,4	82,3	85,0	74,9	80,8	72,7
1992	87,5	86,9	80,4	83,0	75,8	86,4	92,5	84,0	91,6	105,7
1993	98,4	102,0	101,2	99,5	101,9	95,8	107,7	98,1	114,4	88,9
1994	105,2	94,6	111,3	102,8	108,1	100,9	121,8	101,9	102,9	103,7
1995	100,0	96,8	105,7	100,7	102,9	104,0	105,8	123,8	101,0	107,1
1996	101,1	104,5	86,6	101,8	95,5	98,7	139,8	117,4	104,0	102,9
1997	104,1	113,1	95,8	95,4	105,4	100,9	170,3	143,0	105,3	105,8
1998	102,2	117,6	108,4	93,0	98,2	109,1	122,8	163,5	112,9	110,2
1999	101,0	115,9	105,4	90,7	98,0	94,9	128,2	136,2	98,3	96,9
2000	115,3	116,4	108,6	117,9	109,8	109,2	133,7	123,0	107,7	104,3
2001	103,4	85,2	107,8	95,9	108,0	103,4	98,5	91,1	104,7	143,1
2002	105,6	102,4	108,2	101,3	102,7	99,9	92,1	100,5	106,6	91,2
2003	105,2	100,8	100,3	102,7	102,3	98,6	80,6	107,7	103,9	99,3
2004	102,8	94,9	106,2	102,0	116,3	102,8	102,3	106,0	110,0	113,3
2005	100,4	101,1	102,1	96,6	118,0	102,4	110,9	105,2	96,4	110,2
2006	102,3	99,3	104,5	99,6	115,7	106,3	132,1	112,8	104,3	119,1
2007	102,7	106,6	101,7	98,3	97,6	105,9	114,8	110,9	97,8	111,1
2008	100,6	102,0	98,3	96,4	95,4	91,5	89,4	99,9	101,4	89,9
2009	91,7	76,6	91,7	83,3	82,4	91,1	72,3	71,8	88,0	76,9
2010	109,5	98,7	111,1	101,6	115,7	106,1	105,9	117,2	95,4	125,0
2011	102,5	100,1	104,5	105,9	109,0	102,3	112,1	116,0	110,1	115,9
2012	95,7	104,6	133,2	100,9	96,7	94,6	91,8	101,5	102,5	105,0
2013	96,1	99,2	139,5	101,0	104,8	104,9	95,8	104,5	92,4	108,6

A megyei ipari termelés volumenindexei 1990–2013

Év	Komárom-Esztergom	Nógrád	Pest	Somogy	Szabolcs-Szatmár-Bereg	Jász-Nagykunszolnok	Tolna	Vas	Veszprém	Zala	Ország összesen
1990	89,6	83,6	90,1	86,6	90,8	88,3	93,9	87,1	88,9	92,5	96,7
1991	92,1	77,6	83,0	78,7	88,0	81,7	88,3	74,0	76,7	93,8	85,8
1992	82,2	82,6	79,6	78,5	77,8	83,0	107,5	130,6	76,9	94,9	90,4
1993	107,6	92,4	106,6	99,0	84,2	96,6	96,0	128,0	88,4	102,3	104,0
1994	106,2	96,7	106,1	124,2	104,0	101,1	98,9	146,1	101,6	98,3	109,5
1995	107,5	102,7	108,3	127,6	93,0	108,9	102,6	147,4	111,2	107,3	104,5
1996	113,5	102,4	106,5	113,5	99,7	95,9	96,3	106,7	98,2	95,8	103,4
1997	102,9	94,9	110,9	101,5	104,1	108,6	89,1	108,0	103,3	100,6	111,3
1998	110,5	103,0	112,4	110,2	115,9	101,0	117,4	115,4	108,5	118,5	112,3
1999	108,3	102,7	104,5	111,4	102,5	103,7	112,1	121,7	101,0	119,3	110,7
2000	154,1	122,1	108,9	142,6	112,6	115,9	93,1	101,2	118,5	124,0	118,1
2001	139,8	102,9	105,9	105,4	109,7	110,4	103,7	88,4	103,8	110,0	103,9
2002	113,7	98,1	102,9	113,9	107,4	108,6	105,5	107,3	100,0	117,1	103,3
2003	150,7	105,6	120,2	118,7	103,1	102,3	86,3	112,4	105,7	108,3	106,6
2004	123,9	107,6	105,6	116,6	100,7	99,8	100,6	94,4	108,3	118,1	107,5
2005	133,0	91,2	108,7	68,8	93,0	115,0	100,5	100,5	104,5	78,0	107,1
2006	114,9	94,4	93,1	94,9	109,6	125,0	99,6	103,0	106,6	92,1	110,2
2007	117,6	105,9	110,7	112,9	97,4	117,2	106,6	96,5	101,4	102,0	108,3
2008	98,2	103,9	99,4	102,5	88,8	99,7	97,1	100,4	88,4	98,8	98,7
2009	74,8	75,0	85,5	91,4	84,5	99,5	95,9	77,3	76,2	91,7	82,1
2010	104,7	110,3	113,8	131,6	101,5	121,1	104,3	116,3	115,1	108,3	110,8
2011	93,6	105,2	105,4	101,1	120,3	94,8	107,2	110,9	109,2	104,1	105,5
2012	89,0	89,3	98,1	89,3	101,2	97,4	106,0	103,8	117,3	90,8	98,3
2013	98,5	102,7	97,5	95,0	97,8	97,1	107,9	109,7	98,1	91,7	101,4