

*A középfokú oktatás diákságának társadalmi összetétele a 19. század első felében: a pozsonyi és kassai tankerület diákjai*  
*A iskolázottság–kultúra–műveltség szerepe a városfejlődésben a 19. század első felében*

## **Kutatási zárójelentés**

Jelen kutatásunk fókuszában város és iskola kapcsolata áll, azt vizsgáljuk, hogy a városi lakosság, illetve annak különböző csoportjai milyen mértékben éltek a közép- és felsőfokú iskolázás lehetőségével, másrészt, a tanulók származáshelyi összetételének vizsgálatával körvonalazni tudja a városok kulturális vonzásának rádiuszát. E kérdések megválaszolásához hoztuk létre számítógépes adatbázisainkat, amelyek a pozsonyi és kassai tankerület felsőbb, azaz közép- és felsőfokú iskoláinak anyakönyvi adatait tartalmazzák, három mintavételi időpontban. E munkánk nem előzmény nélküli, folytatása annak a programnak, amelyet a Dunántúl középiskoláival kezdtünk ugyancsak az OTKA támogatásával (T023597/1997). E kutatási program célja a teljes királyi Magyarország felsőbb iskolái tanulóközönségének társadalomtörténeti vizsgálatát tűzte ki célul. Ennek az elképzelésnek a megvalósítására az adott lehetőséget, hogy az 19. század első felében működött tanügyigazgatás előírásai szerint az egyes katolikus iskolák anyakönyveinek másolati példányait minden félévben fel kellett küldeni a tankerületek főigazgatóságára, ahol azokat több-kevesebb alaposítással archiválták. Az egykori tankerületek levéltáraiban fennmaradt anyakönyvi másolatok nyújtottak lehetőséget a kutatásunk alapvető célját képező átfogó mintavétel megvalósítására. Jelenlegi kutatásunk során a Felvidéken és az ország középső részén elhelyezkedő iskolák adatainak felkutatását és adatbázisban gyűjtését végeztük el. Korábbi munkánkhoz képest ezúttal új problémát kellett megoldanunk: míg a dunántúli iskolák adatait őrző tankerületi levéltár Győrben, azaz a jelenlegi országon belül van, addig mind a pozsonyi, mind a kassai tankerület levéltára a határokon túl található. E levéltáraknak sem a segédlettel való ellátottságuk, sem az iratmásolás lehetőségeik nem nevezhetők kiválónak, mindezek a körülmények azonban csak nehezítették, de nem akadályozták meg célunk megvalósítását. Mindazonáltal maga a forrásanyag némileg hiányosabbnak bizonyult a győri tankerületéhez képest. Ennél fogva módosítanunk kellett a korábban alkalmazott mintavételi eljárásunkat. A továbbiakban röviden ismertetjük forrásunkat, az iskolai anyakönyvet, az ezt létrehozó és őrző intézményi keretet, a tankerületi főigazgatóságokat, végül sajátos megközelítésünket és az alkalmazott módszereket.

### **1. A kutatás előzményei – a forrás és intézményi keret – a megközelítés és módszerek**

#### ***a- A forrás***

Az általunk feldolgozott forrás, az iskolák anyakönyve, vagyis a nevelési intézményben való részvétel, az ott nyújtott teljesítmény regisztrálásának eszköze. Ezek a dokumentumok tartalmazzák az oktatás társadalomtörténeti vizsgálata számára legteljesebb adatokat, különösen a diákság számának és társadalmi összetételének feltárására irányuló kutatások számára. Fontos hangsúlyozni, hogy az anyakönyvezés gyakorlatát a Ratio Educationis egységesen szabályozta, aminek következtében minden királyi iskola anyakönyvében ugyanazokat a rovatokat, vagyis adattípusokat találjuk. Ezek a következők: a diák neve, kora, vallása – születésének helye (megye vagy tartomány feltüntetésével) – az apa vagy gyám,

gondviselő neve, (társadalmi) állapota és lakhelye (ugyancsak megye vagy tartomány feltüntetésével) – ösztöndíjat kap-e – az érdemjegyek. Ezeket az adatokat minden tanulmányi félévben újra és újra ki kellett az iskoláknak állítaniuk és a főigazgatósághoz fel kellett küldeniük. Ezért igen jól és folyamatosan dokumentált az egykori diákok iskolai életútja és szülői háttere.

### ***b- Az intézményi keret***

A tankerületi főigazgatóságokat Mária Terézia 1776. augusztus 5-i rendeletével állította fel a középszintű szakigazgatás területi szerveiként. Feladatuk az volt, hogy a Helytartótanács és az egyes, az adott tankerületbe tartozó királyi felsőbb iskolák között biztosítsák az adminisztratív összeköttetést. Ezen keresztül juttatta el a központi tanügyigazgatás utasításait az oktatás intézményeibe és ugyancsak ezen az úton történt az intézetek széleskörű ellenőrzése az évente-félévente felküldött részletes jelentések, kimutatások révén. Az eredetileg kilenc tankerület számát II. József 1785-ben ötre csökkentette, a pozsonyi, a pécsi (majd 1803-tól győri), a kassai, a nagyváradi és a zágrábi tankerületre. Csak 1846-ban történt változás e téren, mikor visszaállították a budai tankerületi főigazgatóságot.<sup>1</sup> A tankerületi főigazgatóságok hivatalnokai készítették azokat a részletes létszám kimutatásokat, amelyeket aztán a Helytartótanács tanulmányi félévenként országos szinten összesített. Ezek a létszámkimutatások a 19. század elejétől azokon az iskolai anyakönyvi másodpéldányokon alapultak, amelyeket félévente felküldött minden magyarországi királyi, vagyis a Tanulmányi Alapból fenntartott, tehát katolikus nyilvános felsőbb iskola a főigazgatóságoknak. Az anyakönyvi másolatoknak egyéb korabeli „prestatisztikus” feldolgozásáról jelenleg nem tudunk. A társadalomtörténet számára éppen az ebben az összegyűjtött-rendezett, formában egyben megőrzött iratanyag mivoltában válhatott rendkívüli értékűvé, mivel átfogó vizsgálati szempont érvényesítését, több iskola diákságra vonatkozó forrásainak együttes és egységes feldolgozását teszik lehetővé. Az intézményi regisztráció, vagyis az anyakönyvezés szabályozottsága, egységes gyakorlata miatt az anyakönyvek adatai viszonylag homogének és gondos tankerületi archiválás esetén időben is folytonosak, továbbá az összes tankerületi iskola forrásait magukban foglalják. Más szóval a teljes körűek és homogének, ilyen formán alkalmasak a statisztikai, kvantitatív eljárásokra és elemzésekre.

### ***c- A megközelítés és alkalmazott módszerek: történeti statisztika és mintavétel***

A tankerületeknél felgyűlt nagymennyiségű forrás statisztikai adattá alakítása nem kínálkozott kis feladatnak, ezért mintavétel alkalmazásával láttuk feldolgozhatónak ezt az adattömeget. E mintavételt három, egyéves időmetszetben végeztük el. Ennek indoka egyrészt, hogy ezt az eljárást alkalmaztuk korábban a dunántúli gimnáziumok esetében is, így ehhez kellett illeszteni a többi tankerület adatait is. E három mintaév (1811/12, 1827/28, 1843/44. tanévek) kiválasztásánál több szempontot is kellett érvényesítenünk:

Egyrészt a diákság összlétszámának alakulását kellett figyelembe vennünk. E szerint az 1790-es évek elejétől az 1820-as évek közepéig folyamatosan növekszik a diákok száma, majd innentől kezdve némi visszaesést követően lényegében stagnál a forradalomig. Az 1812-es időpontban az iskolalátogatási konjunktúra még egybeesik a napóleoni gazdasági konjunktúrával. Ez utóbbi azonban hamarosan véget ér, de az iskolai kereslet tovább növekszik. Ennek az iskolai konjunktúrának a csúcsát tudjuk vizsgálni a második

---

<sup>1</sup> Az 1806-ban kiadott második Ratio Educationis a 162. §-ában hat tankerületet sorol fel a hozzájuk tartozó megyékkel és más közigazgatási egységekkel együtt. Azonban a budai tankerületet ekkor még nem állították vissza, mint azt a Helytartótanács levéltárában található tankerületi főigazgatói jelentések bizonyítják. Ezek, továbbá maga a tankerületek forrásanyaga alapján az egyes királyi középiskolák székhelyének megyéje szerint a két tankerülethez tartozó közigazgatási egységeket a Függelék 1. táblája mutatja.

időmetszetben 1828-ban. Végül az utolsó, harmadik időpontot az időbeli arányosság szem előtt tartásával 1844-ben vettük fel a stagnálás viszonyainak vizsgálatára.

Néhány, a forrásadottságokra vonatkozó körülményt is figyelembe kellett vennünk a mintaévek kijelölésénél. Egyrészt azt, hogy 1808-tól válik négy osztályossá a gimnázium alsó tagozata, ezért ennél korábbi évből véve adatot problémát jelentett volna a korábbi három osztályos szerkezettel való összeillesztése a következő metszet adatainak. Ezen kívül nagyjából az 1810-es évek elejétől kezdve kezdik alaposabban kitölteni a diákok szüleinek rendi állására és foglalkozására vonatkozó rovatot. Ezt is célszerű volt figyelembe vennünk. A középső időpont kiválasztása esetében két másik korabeli adatforráshoz is kellett igazodnunk: egyrészt Ludovicus Nagynak az 1820-as évek közepére vonatkozó lélekszámadataihoz, másrészt a kutatási tervünkben szereplő elemzés kérdései szempontjából alapvető 1828-as országos összeírás időpontjához. Ezért ezt a metszetet időben egy évvel későbbre kellett hoznunk, a diáklétszám tetőzését jelentő 1826/27-es tanévnél. Végül az utolsó időmetszetet arányos szakaszolással határoztuk meg.

Abban is döntenünk kellett még munkánk legelején, hogy az első vagy második félévi anyakönyvi adatokat használjuk-e. Mivel nem találtunk igazán döntő érvet egyik mellett sem, ezért az egységesség kedvéért végül is a második félévi adatok feldolgozása mellett határoztunk annak idején. Ehhez kellett tehát tartanunk magunkat mostani munkánk során is.

A két újabb tankerület adatainak begyűjtése során végül is nem sikerült teljesen pontosan tartanunk a mintavétel előbbi feltételeit. A pozsonyi tankerület esetében az első és a második minta a megfelelő év végi (2. félévi) adatok hiányában egy évvel korábbra került (1810/11 és 1826/7). Ez aligha okozhat érdemi problémát az összehasonlítás során. A kassai tankerület levéltára azonban meglehetősen egyenetlenül és hiányosan őrizte meg a tankerületi iskolák anyakönyvi másodpéldányait. Így az innen gyűjtött adataink meglehetősen szóródást mutatnak és van némi hiány is. (Függelék **F2. tábla**) A kassai tankerület adatainál tehát jelenleg számolnunk kell némi bizonytalansággal, illetve további erőfeszítéseket kell tennünk meglévő adataink pontosítására és kiegészítésére. Ehhez a diáklétszámok tekintetében rendelkezésünkre állnak a helytartótanácsi részletes létszámösszesítések, korábbi OTKA kutatásaink eredményeképpen.

#### ***d- A feldolgozás irányai***

Az adatbázisunkat alapvetően három irányú feldolgozással hasznosítjuk:

- egyrészt az adatok alapvető szempontok, azaz változókként (osztálylétszám, vallás, származási hely, szülő társadalmi helyzete stb.) való összesítésével, tankerületenként majd ezeket összevonva a Felvidék és az ország középponti részének felsőbb iskoláira vonatkozóan,

- egy alacsonyabb szinten a megyei beiskolázási mutatókat számítjuk ki az összes diák adatainak összevonásával, végül

- az egyes gimnáziumok társadalmi karakterének megállapítása végett az adatokat iskolánként hasonlítva össze iskolai rangsorokat képezünk.

## 2. A két tankerületi adatbázis jellemzői és alapmegoszlásai a három időmetszetben

a- Az iskolák száma és az összlétszám

1. tábla - A két tankerület gimnáziumi osztályuk szerint ismert tanulói

Tankerület	Iskola	Évkör			Total
		1810–1815	1826–1833	1844	
Kassa	1 Bártfa	83	0	171	254
	2 Eger	401	(436)* 0	322	723
	3 Eperjes	138	330	213	681
	4 Gyöngyös	294	521	311	1126
	5 Kassa	319	487	339	1145
	6 Kisszeben	100	130	84	314
	7 Lócse	215	297	207	719
	8 Miskolc	181	278	220	679
	9 Podolin	332	372	138	842
	10 Rozsnyó	130	210	234	574
	11 Sátoraljaújhely	260	322	245	827
	12 Szolnok	0	0	174	174
	13 Ungvár	236	341	332	909
	<b>Total</b>	<b>2689</b>	<b>3288</b>	<b>2990</b>	<b>8967</b>
Pozsony	1 Besztercebánya	110	142	151	403
	2 Breznóbánya	32	31	49	112
	3 Buda	333	611	460	1404
	4 Érsekújvár	0	0	171	171
	5 Esztergom	250	382	277	909
	6 Kalocsa	156	142	187	485
	7 Kecskemét	213	215	174	602
	8 Korpona	48	60	70	178
	9 Körmöcbánya	114	176	138	428
	10 Léva	0	301	193	494
	11 Nagyszombat	339	509	285	1133
	12 Nyitra	438	386	373	1197
	13 Pest	526	924	728	2178
	14 Pozsony	454	553	413	1420
	15 Privigye	94	107	98	299
	16 Rózsahegy	130	122	117	369
	17 Selmecbánya	190	214	199	603
	18 Szakolca	149	157	110	416
	19 Szentgyörgy	39	118	83	240
	20 Trencsén	200	199	135	534
	21 Vác	297	338	293	928
	22 Zsolna	144	161	117	422
	<b>Total</b>	<b>4256</b>	<b>5848</b>	<b>4821</b>	<b>14925</b>

\* Az egeri főgimnázium anyakönyvi adatai a középső mintába eddig nem voltak fellelhetők, az osztályonkénti diáklétszám összesített adatával az 1827/28. év végi tankerületi főigazgatói jelentés alapján pótoltuk – a táblázat összesített adataiban nem szerepel.

A táblázat feldolgozott adataink alapmegoszlását mutatja be. Látható, hogy a pozsonyi tankerületben lényegesen több középiskola működött (még ha figyelembe vesszük a hiányzó jászberényi, kiskunfélegyházi iskolákat is). Ha az egy iskolára eső diákátlagokat nézzük tankerületenként (az összesített országos létszámadatok alapján), akkor a pozsonyi tankerületben 1812-ben év elején 206 diákot, 1844-ben tanév végén viszont már 211 diákot kapunk. Ugyanerre nézve a kassai tankerületben ezek a számok 233 és 216. Azaz, míg a nyugati félen növekedést, a keletin csökkenést láthatunk ezen a téren, végeredményben pedig

a két érték egymáshoz közelítését tapasztaljuk. Alapvetően azonban arra következtethetünk ezekből a számokból, hogy a kassai tankerületben az iskola-diák arány valamivel rosszabb volt: kevesebb iskolára viszonylag több tanuló jutott, mint a pozsonyiban.

A két tankerület diákjainak számát nézve (ugyancsak a teljes számokat tartalmazó összesített országos létszámadatok alapján), a következő arányokat kapjuk (1. ábra):

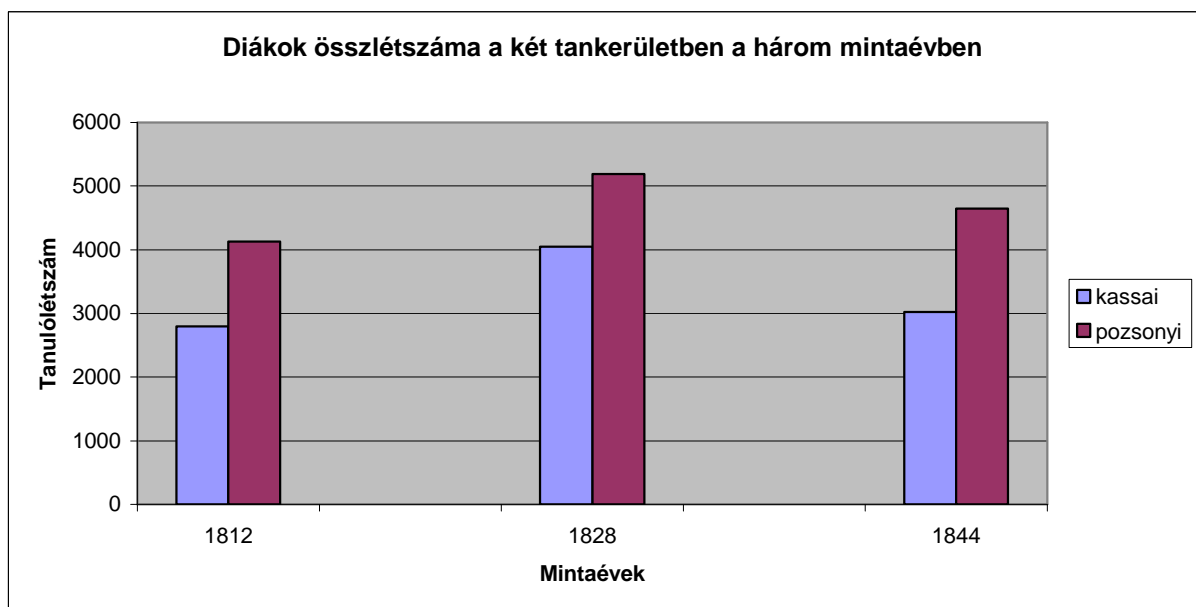
A kassai tankerület diákjainak száma az első mintavételkor mintegy kétharmadát (68%) tették ki a pozsonyiéknak, a középső mintavételi időpontra, a reformkor elejére jelentősen növekedett a számuk (+45%), jelentősebben, mint a pozsonyi tankerületben (+26%) és így ezekének már több mint háromnegyedét (78%) jelentették. A második mintavételtől a negyvenes évek közepéig viszont jelentősebben csökkent is a kassai tankerület diákjainak száma (-25%), mint a pozsonyiaké (-10%), aminek következtében kicsit már kétharmad alá is (65%) esett a keleti terület gimnazistáinak a nyugati országrész diákjaihoz viszonyított aránya.

Az ábra alapján azt is láthatjuk, hogy a fenti iskola-diák mutatószámnak, azaz az egy iskolára eső diákok számának mi is a háttere: ezek szerint azt mondhatjuk, hogy a kassai tankerületben a viszonylag kis diákszám-növekedés mellett jelentősebben csökkent ez, a pozsonyinál nagyobb mutató, mint a pozsonyi tankerületé. Itt nagyobb diákszám növekedés mellett csak némileg nőtt, és még így sem érte el a csökkenő kassai tankerületét az utolsó mintaévre. A mutató azt bizonyosan jelenti, hogy egy iskolára általában kevesebb diák jut, alacsony érték esetén. Azonban nem mindegy, hogy nagy- (ekkor 6 osztályos) vagy kisgimnáziumról (4 osztállyal) van szó.

#### ***b- A diákok osztályonkénti megoszlása***

A fenti kérdésben való továbblépéshez jó, ha megnézzük miként oszlott meg az összdíákszám az egyes osztályok között. (2. tábla - 2a-c ábra)

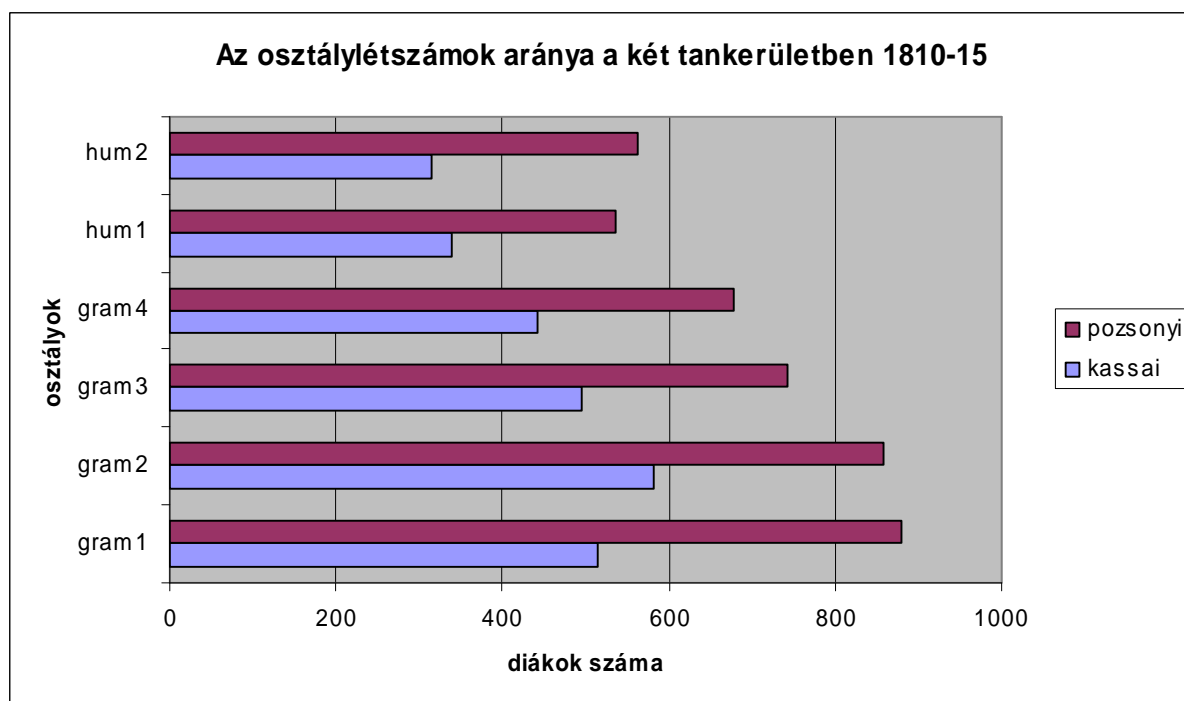
#### **1. ábra**



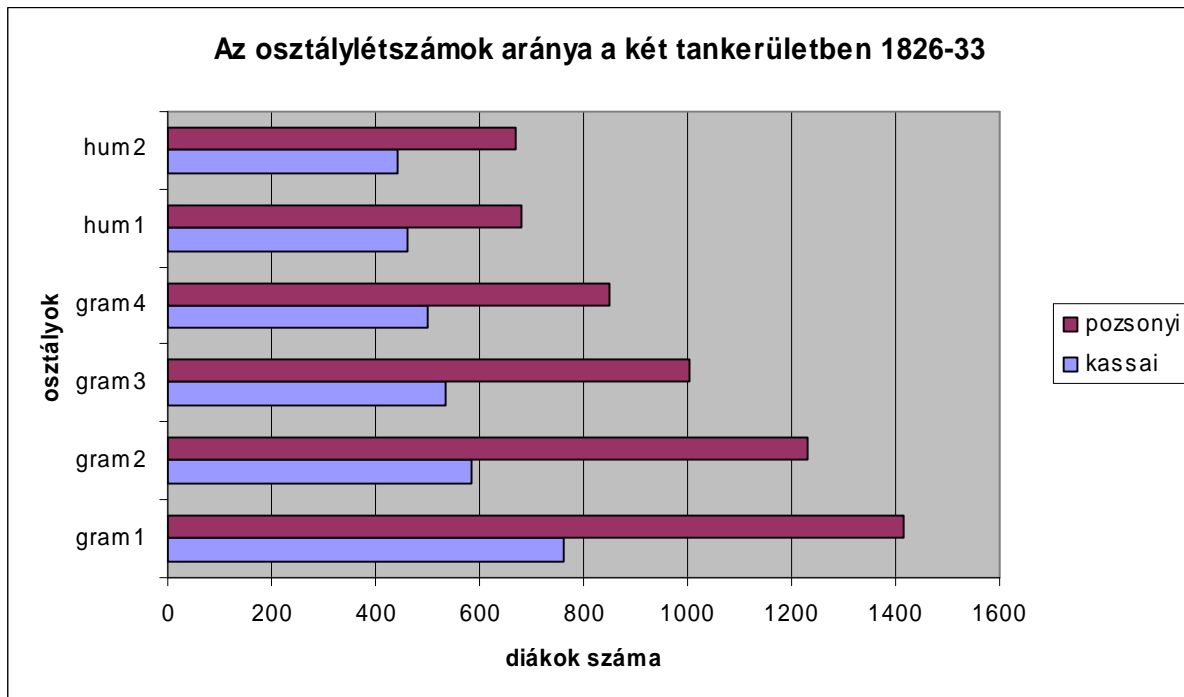
**2. tábla – A diákok száma osztályok, tankerületek és mintavévek szerint**

Évkör	Osztály	Tankerület		Total
		Kassa	Pozsony	
1810–1815	gram1	515	880	1395
	gram2	582	858	1440
	gram3	495	742	1237
	gram4	443	678	1121
	hum1	340	535	875
	hum2	314	563	877
	<b>Total</b>		<b>2689</b>	<b>4256</b>
1826–1833	gram1	763	1415	2178
	gram2	584	1230	1814
	gram3	536	1005	1541
	gram4	501	850	1351
	hum1	462	679	1141
	hum2	442	669	1111
	<b>Total</b>		<b>3288</b>	<b>5848</b>
1844	gram1	751	1318	2069
	gram2	556	992	1548
	gram3	452	775	1227
	gram4	412	698	1110
	hum1	393	502	895
	hum2	426	536	962
	<b>Total</b>		<b>2990</b>	<b>4821</b>

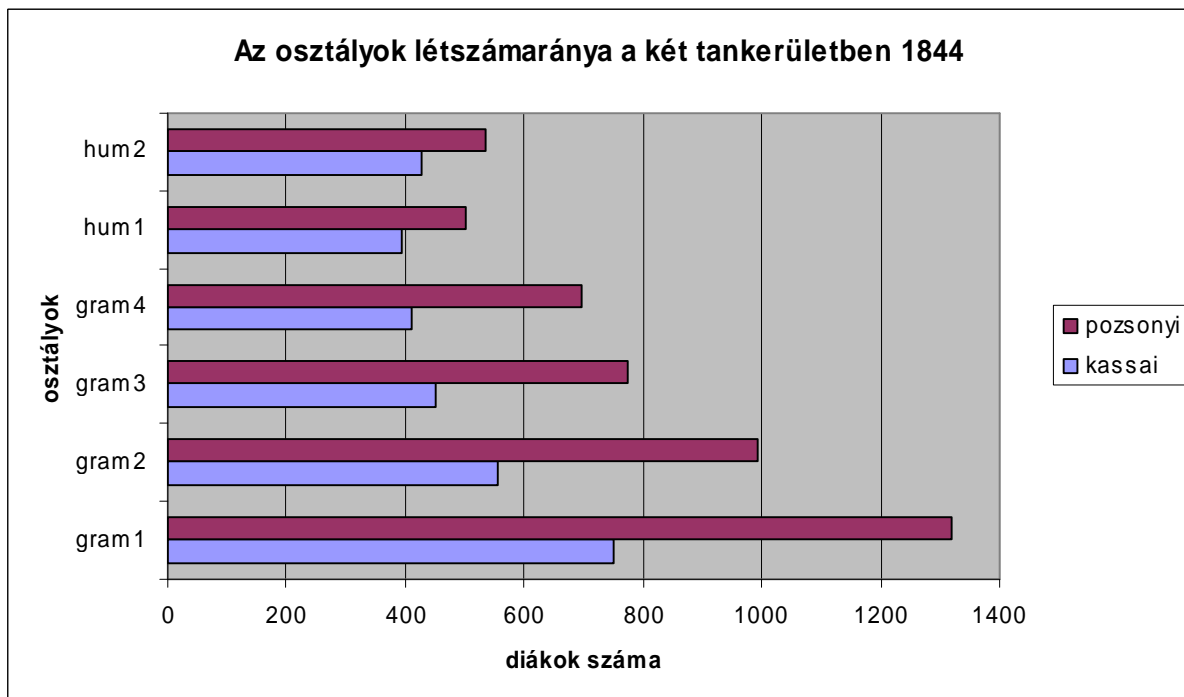
**2a. ábra**



2b. ábra



2c. ábra



A három ábra között jól érzékelhető változási folyamat tűnik fel: az első ábrán még inkább fél körte-szerű alakzat a harmadik metszetet mutató ábrán már inkább fél piramis alakot ölt – különböző mértékben, de mindkét tankerület esetében. Úgy tűnik tehát, hogy az első és utolsó metszet között beállott szolid létszámnövekedéssel az osztályszerkezet arányai is módosultak: jelentősebb számban jutott ebből a növekményből az alsóbb grammatikai osztályokba, és kevésbé a felsőbb, humanista osztályokba. Mindezt úgy értelmezhetjük, hogy a két időpont között inkább az alsóbb osztályok elvégzésére irányuló „polgáriskolai” kereslet növekedett,

mint a „klasszikus”, a teljes gimnáziumi végzettségre – illetve az ahhoz kapcsolódó felsőfokú továbbtanulásra – irányuló iskolázási magatartás. Ezt az értelmezést egyébként a korabeli tanrendszer átfogó szabályozását biztosítani hivatott „kódex”, azaz jogszabálygyűjtemény, a Ratio Educationis iránymutatása is alátámasztja.<sup>2</sup> Az alsóbb osztályokban átadott tudás jelentős részben tartalmazott praktikus ismereteket és készségeket. A szakirodalomban a kérdés a rövid vagy hosszú időtartamú iskolázás döntési-cselekvési dilemmájaként jelenik meg, az iskolázás egyénenként eltérő költségei és az erre fordítható anyagi erőforrások, illetve áldozatvállalás lehetőségei és adottságai vizsgálatként. Az eltérő időtartamú tanulmányokat végző diákok együttes jelenléte egy iskolán belül pedig a „felsőbb fokozatra való csökkenő beiskolázás tipikus piramisának”, osztályszerkezeti mintájához vezet. A két Ratio gimnáziuma éppen ilyen iskola, hiszen minimális azon városi, több évfolyamos alsóbb (anyanyelvi) iskolák száma, ami alternatíváját jelenthette a gimnáziumok első-második grammatikai osztályai elvégzésének.

Két ponton legalább is tovább kell vizsgálnunk ezt a feltevésünket: egyrészt megnézni, hogy ez a mintázat nem konjunkturális jellegű-e, azaz nem egy, a középiskolai rendszeren átvonuló keresleti hullám okozza-e időlegesen ezt? Vagyis néhány évvel később vizsgálva az osztályszerkezeti megoszlást, nem kapunk-e ismét függőlegesebb, hasábszerű mintázatot? Erre főként az utolsó metszet esetében gyanakodhatunk, az első és a második osztály létszáma közötti növekvő különbség okán. Másrészt figyelembe kell vennünk egy oktatástörténeti mozzanatot is. A második Ratio Educationis 1806-ban ugyanis átalakította a királyi gimnáziumok osztályszerkezetét: az addigi három kezdő, grammatikai (nyelvtani) osztály számát eggyel megtoldotta. Az 1804/5. évi országos létszámkimutatásokban még mindenütt csak három grammatikai osztály szerepel, az 1806/7. év végében azonban már ott van a 4. grammatikai osztály. Azonban nem minden iskolánál: a pozsonyi tankerületek között a breznóbányai és a korponai kiskimnáziumoknál nincs adat az 1. grammatikai osztály rovatában. Nincs adat a győri tankerületbe tartozó magyaróvári nagykimnázium 4. grammatikai osztályánál sem. És ez a kör a továbbiakban bővül: az 1808/9. tanévvégi összesítésben ez előbbieket mellett hiányzik ez az „új” osztály a kalocsai nagykimnáziumnál és a poszonszentgyörgyi kiskimnáziumnál is, majd az 1811/12-es tanévtől a debreceni nagykimnáziumnál is. Mindezek és egy-egy iskolatörténet alapján az látszik valószínűnek, hogy ennek az új osztálynak a felállítása – alapvetően tanárának fizetése miatt – több iskolában sokáig nem volt megoldható. (Debrecenben pl. csak az 1833/34-es tanévben jelenik meg az 1. grammatika osztály létszáma a kimutatásokban.) Ugyanakkor hiánya nem is okozhatott komolyabb zavart, hiszen a korábbi három grammatika osztályos gyakorlat alighanem minden további nélkül folytatható volt. Ezt az intézménytörténeti tényt figyelembe véve magyarázható a **2a. ábrán** látható azon sajátosság, hogy minkét tankerület esetében az első osztály létszáma kevesebb, mint a másodiké.

Érdemes még azt is szövé tennünk, hogy a középső metszetben, a diáklétszám országos tetőzése után egy évvel az ábra alapján arra következtethetünk, hogy a keresletnövekedés egyenletes volt, vagyis a diákok nagyobb arányban végeztek el az összes gimnáziumi osztályt, mint amit akár az első, akár az utolsó metszet adatai mutatnak.

Mindhárom mintavételi metszeten jól látható a két tankerület alapvetően eltérő tanosztályszerkezeti mintázata is: a kassaié hasábszerű, míg a pozsonyié inkább lépcsőzetes. Ezt az eltérés első lépésben úgy értelmezhetjük, hogy a kassai tankerületben inkább a „klasszikus” iskolázási magatartás a domináns, a pozsonyiban pedig jelentős a „polgáriskolai” szándékú iskolalátogatás. Ez a különbség a második és a harmadik metszetben egyre karakteresebb. Meghatározó szerepe lehet ebben annak is, hogy a pozsonyi tankerületben van ekkor a legtöbb kiskimnázium, másképp grammatikai iskola, amelyben csak a grammatikai

---

<sup>2</sup> Lásd az első, 1777-ben elkészített Ratio 4. §-át és a második Ratio előszavát.



osztályok működtek – másfelől ezek nagyobb száma az alacsonyabb egy iskolára jutó diákszámot is magyarázhatja.

### 3. A pozsonyi tankerület

#### *a- A tankerület területe és az iskolák*

A pozsonyi districtus esetében Rózsahegy, Breznóbánya, Korpona gimnáziumai a legkeletebbiek. Földrajzi terminusokkal azt mondhatjuk, hogy az Alacsony-Tátra és a Szlovák Érc-hegység ritkán lakott és nehezen átjárható térsége képezi a határt, az attól keletre fekvő Rozsnyó már Kassához tartozik. Erre az aránylag kompakt területre esett a pozsonyi tankerületet alkotó 22 gimnázium közül 16: a nagygimnáziumok közül Pozsony, Nagyszombat, Trencsén, Zsolna, Privigye, Rózsahegy, Besztercebánya, Körmöcbánya, Selmecebánya, Léva és Nyitra iskolája, továbbá a szentgyörgyi, a szakolcai, a korponai, a breznóbányai és az érsekújvári kisgimnázium. Tulajdonképpen ehhez a térséghez tartozik még az esztergomi nagygimnázium is, mivel Esztergom vármegye területének nagyobbik része a Duna bal partján feküdt. A pozsonyi tankerület többi középiskolája a Nyugat-Felvidékhez délkeletről csatlakozó nyúlványra esett, a Duna–Tisza-közén, a Pest vármegyéhez tartozó Váctól kezdve Pesten és Budán keresztül egészen Kecskemétiig és Kalocsáig.

A tankerület iskolaállománya nem volt állandó a vizsgált időszakban. A középiskolák történetét topográfiai szempontból feldolgozó munka (Mészáros 1988) szerint ebben az időszakban Léván és Érsekújváron alapítanak újabb gimnáziumot, és ezt adataink is megerősítik. A két mezőváros közül Érsekújvár a főként mezőgazdasági megélhetésre módot adó síkvidékre esik, míg Garam völgyében található Léva e térség és a Selmeci-hegység határán fekszik, ahol kimagasló népsűrűséget regisztráltak már a józsefi népszámlálás során (ebben Nyitra megye volt országosan az első<sup>3</sup>). Ráadásul – legalábbis a lévai gimnázium – olyan helyen jött létre, ahol korábban a tőle nyugatra vagy északra fekvő térséghez mérten gyér volt a középiskolai hálózat. Ezek a szempontok kellően indokolhatják az új iskola létrehozását, habár az érsekújvári kisgimnázium kilenc évi működés után, 1851-ben már meg is szűnt, és csak 1861-ben indította újra működését. Másfelől megszűnő gimnáziumról nincs tudomásunk a tankerület területén, és ez vonatkozik Korponára is, ahol a tárgyalt időszakban folyamatosan működött a kisgimnázium.<sup>4</sup>

Forrásaink az említett iskolák osztályai közül nem tartalmazzák négy iskola, a breznói, korponai és szentgyörgyi kisgimnáziumok, valamint a kalocsai nagygimnázium első nyelvészeti osztályos tanulóinak adatait az első mintaévben. Ennek magyarázatáról korábban már szóltunk, azonban további kutatásaink során érdemes lesz megvizsgálni, hogy hol és mikor kezdtek tanulni azok a fiúk, akik potenciálisan ebbe az osztályba jártak volna.

A pozsonyi tankerületben az 1811-es tanév második félévében 4259 diákot írtak be, ugyanez az érték 1828-ban 5848, 1844-ben 4821 volt. A beiratkozások tendenciája azt tükrözi, hogy a korszak első felében jelentősen növekedett a diáklétszám, majd ezt csökkenés követte, mely azonban a forradalom előtti évekre nem süllyedt vissza a kezdeti szintre.

#### *b- Osztályonkénti megoszlás*

Az egyes iskolák szintjén mutatkoznak azonban különbségek. Az átlagosnak megfelelő változásokat tapasztaltunk a tankerület (s egyben az egész ország) legnagyobb iskolájában, a

<sup>3</sup> Nyitrában átlagosan 51 fő élt km<sup>2</sup>-enként 1787-ben, míg a nyugat-felvidéki megyék egészében 40, a Horvátországgal együtt számított területen 30. Thirring Gusztáv: *Magyarország népessége II. József korában*. Budapest, 1938. 117–119.

<sup>4</sup> Vagyis Mészáros adatával ellentétben nem szűnt meg a 18. század végén. Vö. Mészáros István: *Középszíntű iskoláink kronológiája és topográfiája 996–1948*. Budapest, 1988: 209.

pesti gimnáziumban, továbbá a nagyobbak közé tartozó budaiban és esztergomiban, valamint, a kisebb selmecbányaiban és privigyeiben. Másutt (pl. Pozsonyban, Nagyszombaton és Zsolnán) viszont a beiratkozási létszám reformkori zuhanása meghaladta a korábbi növekedést. Néhány helyen (így Nyitrán és Vácon) pedig a diákok számának folyamatos csökkenését tapasztaltuk; nem kizárt, hogy az itteni tanulók számának zsugorodása összefügg az aránylag közeli településeken alapított két új gimnázium (lévai és érsekújvári) megszervezésével. Végül, arra is találni példát, hogy az átlagoshoz képest ellentétes változás zajlik – Kalocsán előbb csökken, majd a reformkorban, arányát tekintve jelentősen nő a diáklétszám.

A tankerületi átlag nagy mértékű helyi szóródást takar tehát. Ezen a ponton megfigyeltük, hogy bizonyos esetekben szomszédos iskolavárosok beiratkozási számai ellentétes irányú mozgást mutatnak, vagyis akár egymás rovására növekedhettek vagy csökkenhettek. Erre példa lehet Kalocsa és Kecskemét, valamint Nagyszombat (illetve, kisebb mértékben Pozsony) és Nyitra viszonya. Ez a feltevés részletes elemzéssel ellenőrizhető.

A diákság nem oszlott meg egyenlően a négy, illetve hat osztály között sem. A pozsonyi tankerület adatai is megerősítik azt a szakirodalomban még régen leírt megfigyelést, hogy a korabeli iskolarendszerben a beiratkozott diákok jelentős része bizonyos szint (osztály) elérése után befejezi tanulmányait, mert vélhetően nem is szándékozik végigjárni az összes osztályt. Ehelyett a *polgáriskoláinak* elnevezett iskolázási modellnek megfelelően esetleg csak 1–2 osztályt végez el, ami e családok, illetve személyek esetében racionális-gyakorlatias magatartásnak tekinthető.

Ebből a szempontból a pozsonyi tankerület egyik sajátossága az, hogy 1811-ben feltűnően kis mértékű a csökkenés az első és a második nyelvészeti osztály között (880-ról 858-ra), ezzel szemben 1844-ben ugyanezen évek között igen sokan léptek ki az első osztály után az iskolából (1318-ról 992-re csökkent a diáklétszám). A középiskolai képzés túlsó végén viszont az a feltűnő, hogy az utolsó évet, a második humanista osztályt megelőzően már alig tapasztalható az ebben az értelemben vett „lemorzsolódás”, sőt 1811-ben és 1844-ben a második humanista osztályba valamivel többen iratkoznak be, mint az elsőbe. Ennek a váratlan irányú eltérésnek a magyarázatánál több tényezővel is számolhatunk: talán csak eseti jelenségről van szó, egyik évről a másikra hirtelen bekövetkezett létszámváltozás. Elképzelhető az is, hogy más tankerületek gimnáziumaiból érkeznek nagyobb számban a továbbtanulni vágyók. Ennek azért ellentmond, hogy e tekintetben nincs eltérés a két tankerület között. Legvalószínűbbnek az utolsó osztálynak a többinél gyakoribb ismétlése tűnik, akár tanulmányi okokból, akár mert túl fiatalnak tűntek egyes diákok a felsőfokú tanulmányokra vagy a szerzetesrendbe lépésre stb.

### ***c- Lakóhely szerinti megoszlás***

Már a korábbi, helyi kutatások megállapították, hogy az iskolai beíratás tényezői között nagy szerepet játszik a lakóhely, amennyiben az iskolavárosok népessége fokozott mértékben iskoláztatja fiait. Ez a jelenség a pozsonyi tankerületben is megfigyelhető, sőt a változás iránya – 1811-ben 40,2%, 1828-ban 43,4%, 1844-ben viszont már 47,1% – azt mutatja, hogy a helyi lakosság a „vidékihez” képest növekvő mértékben veszi ki részét a létszám növekedésében.

A nem helyi származású diákság egy része is az iskola térségében lakott. A pozsonyi tankerületben tanuló 14720 diák közül 9334 apja illetősége szerint valamelyik felvidéki megyéből, 3941 pedig Pest megyéből származott – a kettő együttes aránya meghaladja a 90%-ot. Ehhez képest szinte elhanyagolható a dunántúliak aránya (3,8%), különösen, mert az 560 dunántúli fiúk közül közel 150-en Komárom megyeiek voltak; e vármegye területének mintegy fele a Duna bal partjára esett, földrajzi értelemben tehát ők is felvidékiek voltak. Az ausztriai lakhelyű diákok (mintegy 1,3%) esetében hasonlót mondhatunk – többségük a

határvárosnak tekinthető Pozsonyban diákoskodott, vagyis itt is viszonylag csekély volt a lakhely és az iskola távolsága. Összességében tehát adatainkból az olvasható ki, hogy a középiskoláztatás a pozsonyi tankerületben döntően regionális természetű, tehát legfeljebb alárendelt szerepet játszhatott a hosszabb távú peregrináció (melynek talán egy-egy iskola jó hírneve vagy a helyi továbbtanulási lehetőségek adhattak értelmet).

Ha a diákságot kibocsátó nagyobb területi egységekről immár a településekre térünk át, nem túl meglepő, hogy a lista élén az iskolavárosok szerepelnek (csak a kiskisgyémesnek otthont adó Szentgyörgyöt előzik meg középiskola nélküli városok), a helybeli diákok magas száma miatt. Megfigyelhető az is, hogy az „iskolavárosok” után jellemzően a tankerület területére eső olyan mezővárosok találhatók, melyek a korábbi kutatásaink során rekonstruált piackörzet-hálózatban piacközponti szerepet töltenek be, közülük néhányat (Vágújhely, Galgóc, valamint a tankerületen kívül eső Dunaföldvár) városnak is minősítettünk. A többi fontosabb diákkibocsátó település közt Bécs mellett főként a térségben fekvő uradalmi központokat, valamint bányavárosok azonosítottunk.

### ***c- Felekezeti megoszlás***

A diákság társadalmi jellemzői között meghatározó szerepet tölt be a felekezeti hovatartozás: a hitelvek az iskolai nevelésnek alapvető, domináns tényezőjét képezték, amely csak kivételesen, bár egyre gyakoribb kivételként engedte meg a más felekezeti iskolák választását. Ennél fontosabb azonban, hogy a katolikus egyház ismételten megtiltotta a hívőknek, hogy „akatolikus” iskolákba járjanak; a protestánsok esetében ilyen szabályról nincs tudomásunk.

A pozsonyi tankerület ebből a szempontból sajátos helyzetben volt, amennyiben felekezeti vegyes népesség lakta. A hegyvidéken jelentős arányú evangélikus lakosság élt, melynek aránya Turóc megyében az 50%-ot is meghaladta. Másfelől viszont ez a lutheránus népesség saját iskoláiba járathatta gyermekeit, mivel Pozsonyban (országos vonzáskörű) líceum működött, és volt felsőbb szintű evangélikus iskola Selmecebányán, Besztercebányán és Modorban is. Ezen a felekezeten kívül a térség népességén belül csupán az izraeliták képeztek akkora populációt (Nyitra megyében különösen magas arányban), amellyel potenciális diákként számolni kellene; a reformátusok, ortodoxok és görög katolikusok nem.

Adatbázisunk elemzése során azt tapasztaltuk, hogy a gimnáziumokban végig meghatározó a katolikus elem, noha az egymást követő évmetszetekben arányuk némileg csökken (rende: 96,8%, 94,2%, ill. 92,9%). Növekedés leginkább az izraelitáknál mutatkozik, akiknek száma 1811-ben még csupán 10 volt, 1827-re 106-ra ugrott, majd 1844-re tovább emelkedett 161-re (3,3%). Az izraeliták középiskoláztatása terén is jelentős különbségeket találtunk az egyes iskolák között: az első időszakban még csak a pesti és a pozsonyi gimnáziumba jártak zsidó fiúk, 1827-re többen beiratkoztak Kecskeméten és Budán is, 1844-re viszont a nyitrai és a trencsényi gimnázium izraelita diákjainak száma kimagasló. A térbeli eloszlásukat részben magyarázza az adott településen (Pest, Pozsony), illetve térségben (a Felvidék legnyugatabbi megyéi) élő zsidóság kimagasló aránya. Azt is megfigyeltük, hogy míg eleinte a felső (humanista és 4. nyelvészeti) osztályokban tanultak zsidó fiúk, addig a forradalom előtti években számuk már egyenletesen oszlott el a hat osztály között.

## **4. A kassai tankerület (és néhány összehasonlítás a két tankerület között)**

### ***a- A tankerület területe és az iskolák***

A kassai tankerület területe földrajzi jellegében nagyban egyezik a pozsonyiéval, annak mintegy szimmetrikus, bár kisebb területű megfelelője: magában foglalta a Felvidék keleti

részét és hasonlóan lenyúlt az ország középső síkvidéki részére. Podolin, Lócse, Rozsnyó, Gyöngyös, Jászberény, Szolnok és Kiskunfélegyháza gimnáziumai képezték a tankerület nyugati határát.

A tankerület lakosságának felekezeti megoszlása Ludovicus Nagy 1820-as évek második feléből származó adatai szerint a következő: 65% a római és görög katolikusok aránya szemben az országos 60%-os, és a pozsonyi tankerület megyéinek 72,2%-os átlagos arányával. A tankerület 10 megyéjét tekintve legmagasabb a katolikusok aránya Sáros, Szepes és Ung megyében (86, 80, 79%), a legalacsonyabb Gömör-Kishontban és Borsodban (33, 48%) volt. A katolikus többségű Lőcsén és Eperjesen evangélikus líceum, a protestáns többségű Rozsnyón és Miskolcon evangélikus gimnázium állt fenn a katolikus mellett.

Az iskolahálózat – alapvetően a felvidéki részen persze – meglehetősen régi: a 13 gimnáziumból 7 (gyöngyösi, ungvári, kassai, rozsnyói, lőcsei, eperjesi, egri) 17. századi alapítású jezsuita iskola. A legrégebbi magyarországi piarista gimnáziumot, a podolinit ugyancsak e században alapították. 3 iskola a 18. században jött létre, 2 pedig a 19. század első felében, és ez utóbbiakhoz sorolhatjuk az adataink közt jelenleg nem szereplő kiskunfélegyházit is.

A legnagyobb létszámú iskolák a gyöngyösi, kassai és az egri voltak. „Feltörő”, azaz olyan gimnázium, amelynek mintavételi időpontról időpontra folyamatosan növekedett a létszáma csak egy volt ebben a tankerületben, a rozsnyói. A pozsonyi tankerületben viszont egy ilyet sem láthatunk. Olyan mérsékelten „emelkedő” létszámú, amelynek létszáma az utolsó metszetben nem esett vissza az első időpontbeli létszám alá, 4 volt (eperjesi, kassai, miskolci, ungvári), olyan „hanyatló” pedig amelyiknek egy kevéssel visszaesett, 5 (egri, jászberényi, lőcsei, sátoraljaújhelyi, kisszebeni) volt. A podolini gimnáziumé pedig már az első mintavételi időpontról a másodikra is csak csekély növekedést mutatott, és ez a középső létszám utolsó metszetre közel egyharmadára csökkent. *(Összehasonlítva a két tankerületet: egyértelműen, bár mérsékelten „feltörő” gimnázium a pozsonyi tankerületben is csak egy akadt, a besztercebányai. A breznóbányai és kalocsai iskola létszáma is hasonlóképpen alakult, csak a középső metszetben csekély visszaeséssel. „Hanyatló” viszont a kecskeméti, a nyitrai, a nagyszombati, a pozsonyi, szakolcai, a trencsényi és a zsolnai gimnázium, összesen 7. A podolinéhoz hasonló tendenciájú, csak jóval mérsékeltebb a rózsahegy-i gimnázium létszámvesztése. Lásd. **1. táblát**)*

### ***b- Osztályonkénti megoszlás***

Az osztályszerkezet tekintetében sok újat már nem tudunk itt mondani a korábbiakhoz képest: a kassai tankerület adatai inkább a „klasszikus” iskolázási modellt mutatják. Ezen a téren további részletes, már az iskolákra koncentrálnó elemzésekre van szükség, hogy a kétféle iskolázási mintát az egyes iskolák közönségében tetten érhessük. Az osztályszerkezeti arányok már az egy éves minták alapján sokat elárulhatnak az egyes iskolák diákságának jellegét illetően, hogy viszonylag népesek-e a felső, humanista osztályok az alsó két kezdő osztályhoz képest.

### ***c- Lakóhely szerinti megoszlás***

Elsőként a helybeli diákok arányának alakulását és változását tekintjük át. A kassai tankerület iskoláiban határozottan alacsonyabb volt a helybeliek aránya: az első metszetben közel 8%-kal, a másodikban már több mint 11%-kal, végül az utolsó metszetben is 10% a különbség a pozsonyi tankerületi iskolákhoz képest. A kassai tankerület iskoláinál tehát a helybeliek aránya az utolsó metszetben alig haladja meg az egyharmadot, míg a pozsonyiénál már a diákok közel felét adja. (Lásd a Függelék **F3-4. tábláit**.)

A helybeliek arányát az egyes gimnáziumokban nézve azt láthatjuk, hogy a kassai tankerület iskolái közül az első metszetben Gyöngyös és Eger gimnáziuma volt magasan az a

két tankerület közös átlaga felett, a középső mintavételi időpontban csak a kassai, az utolsó metszetben pedig Kassa, Eger és Miskolc helyi mutatója van az átlag felett, azonban már korántsem olyan mértékben mint a korábbi metszetek átlag feletti kassai iskolái. A kassai gimnázium végig, mindhárom metszetben átlag feletti, a középsőben kimagaslóan, bár akkor sem éri el a 60%-ot, mint az lista éllovasai (Buda, Pest, Kecskemét és Breznóbánya). (Lásd a Függelék **F5. tábláját**.) Gyöngyös a kezdeti átlag feletti helyezésű iskolából a két későbbi metszetre átlag alattivá válik a helybeliek arányát tekintve. Teljesen egyértelmű a helyzet a lista alján: Rozsnyó, Lőcse, Podolin gimnáziumába a legkisebb arányban tanultak helybeli diákok. Ezeknek az iskoláknak még a sorrendje is alig változott. (Összehasonlítva a két tankerületet: a pozsonyi tankerületbeliek közül a szentgyörgyi kisgimnázium tartozott még stabilan ebbe a körbe. Összességében pedig az a figyelemre méltó, hogy a két tankerület iskoláinak a helybeliek alapján képzett rangsora meglehetősen stabil: nem történtek nagy helycserék a felső és alsó része között. Ritkán lett egy iskola átlag alattiból átlag felettivé és viszont: ilyen a már említett gyöngyösi gimnázium és ilyen Eperjes, amelynek gimnáziuma egyenletesen süllyed lefelé a rangsorban átlag felettiből átlagosra, majd átlag alattivá. Ehhez hasonló a pozsonyi tankerületiek közül a zsolnai gimnázium esete, vagy az ellenkező irányú elmozdulásra Nagyszombaté, amely felemelkedik végül az átlaghoz.)

A két tankerület megyei szintű beiskolázási mutatói, mondhatjuk, önmagukért beszélnek: azt mutatják, hogy a különböző területekről milyen számban kerültek ki gimnáziumi tanulók. Ennél a mutatónál a későbbiekben majd figyelembe kell vennünk a felekezeti megoszlását a lakosságnak, egy egyszerű felekezetsajátos beiskolázási mutatót számítva. Ezen túlmenően azt is megtudhatjuk ezekből az adatokból, hol volt „áttanulás”, azaz hol oszlott meg jelentékenyen egy-egy megyéből származó diákság a két tankerület iskolái között, mely tankerületen kívüli megyék képviseltetik magukat a másik tankerület iskoláiban. Másrészt arra is fény derül, hogy a két tankerület közé ékelődött, gimnázium nélküli megyék (Árva, Nógrád és Turóc) gimnazistái végül is melyik tankerület iskoláit választották. Az első kérdésre úgy kerestük a választ, hogy azokat a megyéket kerestük meg (Függelék **F5a–c. táblák**), amelyeknél legalább 10%-ot elérte az abból a megyéből a másik tankerület iskoláiban is tanuló diákok aránya. Ilyen megyét nem sokat találtunk: Árva, Heves és Nógrád megye azonban mindhárom mintában ilyennek bizonyult. Ezekhez jött a második metszetben Liptó, a harmadikban pedig Trencsén. Ezek az esetek nem igazán nagyszámúak, folyamatosnak látszanak: részletes vizsgálattal feltárható, hogy térszerkezeti vagy más jellegű, talán sajátos kulturális gyakorlat hatásait kell keresnünk ezek mögött az áttanulások mögött.

A gimnázium nélküli megyék kérdését nézve az Árva megyei gimnazisták mindhárom metszetben a pozsonyi tankerület iskoláiban tanultak többen, de egyik esetben sem haladta meg ez a kassai tankerületben tanulók számának kétszeresét. Nógrád esetében is ez volt a helyzet, de itt már közel háromszoros a pozsonyi tankerületben tanulók aránya. Turóc megyéből igen kevés fiú jutott gimnáziumba, ezek szinte mind a pozsonyi kerület iskoláit látogatták. A II. Ratio tankerületi megyebeosztása tehát Árva és Turóc esetében helytállóan bizonyult, Nógrád esetében azonban adataink nem támasztják alá a kassai tankerületbe sorolását: sokkal határozottabban kötődött a pozsonyi tankerület gimnáziumaihoz.

Az előbbi megyei beiskolázási mutatókat bizonyos szempontok szerint összevonva a két tankerület területén kívülről jövő diákok főbb származási régióit akarjuk megállapítani három különböző léptékben (Függelék **F6a–b. táblák**).

A legkisebb léptékben azt akartuk tisztázni, miként oszlottak meg a két tankerület déli, részének iskoláiba járó diákok származáshelyük szerint az egymásba ékelődött két terület, Pest megye és a Jász-Kun kerület között. Nos, a tábla adatai szerint, a pozsonyi tankerület iskoláiba több jász-kunsági diák járt, mint a kassai tankerületébe, noha a Jász-Kunság a kiskunfélegyházi kisgimnázium révén „hivatalból” ide tartozott. Vélhetően sokat torzít a

kassai tankerületi eredményen az, hogy a jászberényi és az egyébként nem túl nagy létszámú kiskunsági kisgimnázium adatai hiányoznak a táblából.

Feltűnő, hogy a pozsonyi tankerületben nemcsak innen, hanem az ország középső keleti részéről, és a „Délvidék”-ről is mennyivel többen tanultak, mint a kassai tankerület gimnáziumaiban. Mindebből egyértelmű, hogy a két tankerület déli részein nem volt azonos az iskolahálózat: a nagy budai és pesti gimnáziumok, a déli kalocsaival és kecskemétivel erősebb vonzást gyakoroltak az ország keleti és déli területeire, mint a tőlük északabbra lévő gyöngyösi és egri nagy gimnáziumok, valamint a jászberényi és a fiatal félegyházi és szolnoki iskolák. Azonban ismételten hangsúlyozni kell, hogy éppen ez utóbbi az iskolákból nincsenek a diákok származására vonatkozó területi adataik. A dunántúli megyék fiai a kassai tankerület iskoláiban szinte alig vannak jelen, a pozsonyiéban már sokkal inkább, és nem meglepő, hogy elsősorban a Duna melletti terület, Esztergom, Tolna, Komárom és Fejér megye diákjai révén.

A külföldről érkezők adatait nézve, meglepő volt a Galíciából érkezők magas, minden egyéb külföldet, sőt az összes egyéb külföldet meghaladó száma (7.9%). A másik meglepetés az, hogy Erdélyből milyen kevesen érkeztek (a kassai tankerületbe 3, a pozsonyiába 15 diák), csak Sziléziából jöttek ennél kevesebben.

A legtöbb diákot kibocsátó településeken azokat vettük számításba, amelyeknek nincsen királyi (azaz katolikus) gimnáziumuk és a három mintában összesen elérték a 15 diákot (Függelék **F7.a-b. táblák**). A kassai tankerületben 19 ilyen várost kaptunk, azonban ezek között van Buda és Pest városa (19 és 20 diákkal), amelyeknek ugyan volt királyi gimnáziumuk, de azok nem a tankerülethez tartoztak, továbbá 89 diákkal Szolnok, amelynek az utolsó metszetben lett saját gimnáziuma, azonban ennek adatait nem tartalmazza adatbázisunk. A legtöbb diákot e 18 település közül Igló (65), Várallya (61), Szomolnok (49) és Munkács (41) adta, és az első három város két metszetben is meghaladta a 15 fős határt, tehát viszonylag folyamatosnak mondható a gimnáziumi beiskolázásuk. A pozsonyi tankerületben a legtöbb gimnazisták kibocsátó települések száma jelentősen nagyobb: 67 olyan települést kaptunk, amely megfelelt a fenti kritériumoknak. Ezek közül 8 volt olyan, amelyben működött királyi gimnázium: egy Ausztriában (Bécs), 2 a győri tankerületben (Komárom és Baja) és öt a kassai tankerületben. Ezek az adatok egyrészt azt mutatják, hogy a pozsonyi tankerület diákságában a kassaiénál kisebb arányú vidéki (azaz nem helybeli) tanulók koncentráltabban kerültek ki egy-egy településről, másfelől a már korábban is megfigyelt nyugati irányú gravitációt a Jász-Kun kerületből és Heves-Külső Szolnok megyéből, alapvetően a Pest-Buda gimnáziumaiba. Egyébként olyan települést nem találtunk, amely mindkét tankerület gimnáziumaiba viszonylag nagyszámú diákot küldött volna, az előbb említett iskolaszékhelyek jelentenek ehhez hasonlót, amelyeknek lakosságának fiatalsága nem kis számban tanult más városok iskoláiban.

### ***c- Felekezeti megoszlás***

A kassai tankerület diákjai között a legnagyobb felekezeti kisebbséget a görög katolikusok alkották (Függelék **F8a-b. táblák**). Arányuk minden metszetben 10% feletti, számuk mintaévről mintaévre növekedett. A protestánsok (evangélikusok, reformátusok és „protestáns”-ként regisztráltak együtt) jóval kisebb számban látogatták a katolikus iskolákat a Felvidék keleti felén, de az ő számuk is növekedett metszetről metszetre. Igen csekély, mindössze 1%, a zsidó diákok aránya, de számuk növekszik. Legkevesebben az ortodoxok közül kerültek ki gimnazisták, arányuk a fél százalékot sem éri el, és ez is csökkenő tendenciát mutat. A pozsonyi tankerület iskoláinak felekezeti arányaival összehasonlítva azt láthatjuk, hogy ott a görög katolikusok elhanyagolható arányt képviseltek. Protestánsok nagyobb számmal, de pontosan ugyanolyan arányban voltak megtalálható a diákok között. Az ortodoxok háromszor annyian voltak, a zsidók pedig több mint kétszeresen múlták felül a kassai tankerület gimnáziumaiban tanuló társaik számát és arányuk is nagyjából kétszerese a

keleti területének. Mindezzel együtt a római katolikus felekezetűek a kassai tankerületben mintegy 10%-kal alacsonyabb arányt képviseltek a másik tankerületi részesedésükhöz képest.

## **5. A diákság megoszlása a szülők rendi állása alapján**

A fiaikat középiskolába taníttató szülők rendi állás szerinti megoszlásának vizsgálatakor mindenekelőtt a rendelkezésünkre álló adatok érvényességi körét kell tisztáznunk. Az iskolai anyakönyvekben a szülők „állapotára”, azaz társadalmi helyzetére vonatkozó rubrikát nem egyöntetűen töltötték ki. A két tankerületben a három időmetszetre vonatkozó adatainkat együttvéve vizsgálva összességében az állapítható meg, hogy a középiskolát használóknak kerekítve az 55%-áról rendelkezünk adatokkal jogállásukat tekintve, másként fogalmazva a diákok relatív többsége, közel 45%-a esetében azonban nem ismerjük a szülők rendi állását. (Ezen a ponton arra is ismételten fel kell hívni a figyelmet, hogy adataink csupán a katolikus iskolák diákságára vonatkoznak.)

A három időmetszet adatai azt a tendenciát sugallják, hogy a 19. század első felében egyre kevésbé jegyezték fel a szülők rendi állását. Az 1810–1815-ös időmetszetben még csak 40% esetében nem jegyezték be a státust, az 1820–30-as évek fordulóján azonban már 44%, míg 1844-re már 49 %-ra emelkedik az ismeretlen jogállású szülők aránya. A vizsgálat egy későbbi szakaszában, a tervezett tanulmánykötetben érdemes lesz majd megvizsgálni az ismeretlen rendi státusúak foglalkozását is. Elképzelhető, hogy Sasfi Csabának a Dunántúlra vonatkozó kutatási eredményeihez hasonlóan a rendi státus feljegyzésének fokozatos visszaszorulásával párhuzamosan a foglalkozás bejegyzésének gyakoribbá válását fogjuk tapasztalni, amely az iskolai nyilvántartás szintjén végső soron a rendi társadalom lassú átrendeződésének jele is lehet. Ezt azonban ellenőrizendő felvetésként is csak igen óvatosan fogalmazzuk meg.

Ha ugyanis az egyes iskolák szintjén vizsgáljuk meg az ismeretlen jogállású szülők arányát, azt tapasztaljuk mindhárom időmetszetben, hogy e tekintetben városonként, és időmetszetenként is igen nagy eltérések mutatkoztak az anyakönyvek vezetésének gyakorlatában, és nem igazán lehet bármiféle egységes tendenciát megállapítani. Korponán például az első vizsgált időkörben csak nagyon ritkán vezették be a szülők rendi állását, itt az ismeretlenek aránya 77% ekkor, ezzel szemben például Szokolcán csupán a diákok alig több, mint 11%-nál hiányzik ez az adat. Breznóbányán viszont ekkor teljesen üresen hagyták ezt a rovatot. Az 1826–33-as időmetszetben azonban Korponán szinte teljes egészében feljegyezték, hiszen csupán a diákok 3%-nál hiányzik a szülők rendi állásának jelölése. Breznóbányán 58% az ismeretlen, a legtöbb hiány pedig ekkor Ungvár esetében mutatkozik, ahol kerekítve 77% az ismeretlenek aránya. 1844-ben is Ungvár vezeti e tekintetben a rangsort, 84% ismeretlennel, de alig lemaradva követi Miskolc és Rozsnyó, kerekítve 82%-al. Az iskolánkénti rendkívül erős szóródást mutatja, hogy ekkor a legkevesebb ismeretlen státusú szülő Kalocsán mutatkozik, ahol csupán 3% esetében nem adták meg ezt. Mindez elsősorban a társadalmi helyzet értelmezésének a korabeli adatszolgáltatási rendszeren belüli esetlegességeire irányítja rá a figyelmet.

A vizsgálat jelenlegi szakaszában tehát főként azt kell hangsúlyoznunk, hogy a rendi állásra vonatkozó adataink csupán a főbb tendenciák jelzései lehetnek, amelyek árnyalása, igazolása, további részletes, kisebb léptékben végzett kutatásokat igényel. Feltételezéseként fogalmazhatjuk meg továbbá azt is, hogy az ismeretlen státusúak többségét a kiváltsággal nem rendelkezők alkották, vagyis adataink leginkább valószínűsíthetően a közrendűek esetében torzíthatnak. Feltehető, hogy kisebb arányban, de polgárok is lehetnek az ismeretlen státusúak között, hogy – főként az 1840-es években – több esetben is a polgári származásúként azonosítható diákoknál inkább a szülő foglalkozását tüntették fel. Ugyanakkor Keszei András, aki a pesti középiskolákat vizsgálta doktori értekezésében, a polgári jogállás viszonylag

következetes feltüntetését mutatta ki, sőt inkább olyan eseteket azonosított, amikor polgárnak jegyezték be olyan diákokat is, akiknek nem a szülője, gondviselője, hanem csak távolabbi rokona rendelkezett polgári címmel. E vonatkozásban is iskolai szintű részletesebb mikroelemzések pontosíthatják majd a képet. Adataink feltételezhetően a legpontosabban a nemesi kategóriát tükrözik, rendi társadalom normarendszerének köszönhetően. Ezen túlmenően leginkább a nemesség esetében nyílt lehetőségünk az anyakönyvi bejegyzések hiányosságainak pótlására: a státus feltüntetésébe hiányában a foglalkozásból esetenként következtethetünk a nemesi rendi státusra. Például a táblabírókat, megyei tisztviselőket nemesként tudtuk ilyen esetekben besorolni. Más esetekben a diák, vagy a szülő nevével feltüntetett előtag adott lehetőséget a nemesi jogállás azonosítására. Az elemzés alább következő részeinél tehát az adatok imént említett megbízhatóságára, érvényességi körére vonatkozó megjegyzéseket nem szabad figyelmen kívül hagyni.

Ha a két tankerület összesített adatait az egész időszakra vonatkozóan együttesen vizsgáljuk, azt állapíthatjuk meg, hogy az ismeretleneket nem számítva, a vizsgált diákság sokaságának egészében a nemesi és a polgári származásúak nagyjából azonos mértékben képviseltetik magukat, nem egészen egy százalékkal nagyobb a polgáriak aránya a nemesekénél (21,5% illetve 20,8%). A közrendűek tőlük jelentősebben elmaradva, csupán alig több mint 13%-ot tesznek ki. Sajnos azonban, az ismeretlenek nagy, és a korszakban fokozatosan növekedő arányára való tekintettel, ezekből az adatokból a gyermekeiket középiskolai tanulmányokra beiskolázó társadalmi közeg pontosabb összetételére nem következtethetünk.

Mindenesetre, ha a három időmetszet bontásában vesszük figyelembe ezen kategóriák alakulását, azt látjuk, hogy a nemesség aránya alig változik (a kezdő időpontban a legmagasabb 21,8%-al, a század első harmadára ez kissé visszaesik 19,4%-ra, majd a század közepére kissé megemelkedik, 21,4%-ra módosul). A polgárok arányának alakulása azonban ennél egyértelműbb tendenciát jelez: ha nem is radikális mértékben, de folyamatos csökkenést mutat. A század első évtizedében még a polgári származásúak adták egyértelműen azoknak a diákoknak a többségét, akiknek ismerjük szülei jogállását (kerekén 24%-al, szemben a nemesek 21,8%-val, illetve a közrendűek 13,7%-val). Az 1820–30-as évek fordulóján még változatlanul ők alkotják a relatív többséget (továbbra is figyelmen kívül hagyva az ismeretleneket), bár súlyuk árnyalatnyilag csökkent a két kategóriához képest. A század közepére azonban már átrendeződnek ezek az arányok: a nemesi származású diákok aránya kerekedik felül, relatív többségük kicsivel nagyobb, mint a század eleji polgári többségé volt a nemesekével szemben. A polgárság arányának visszaesését összefüggésbe hozhatjuk esetleg a rendi polgári státus szerepének, illetve a polgárság országos számarányának a csökkenésével, azonban ezt a feltételezést is további részletesebb kutatásokkal kell ellenőrizni. A közrendűek aránya ugyanakkor a század közepén a legalacsonyabb, viszonylag jelentősen esett vissza az első vizsgálati időponthoz képest, miközben a század első harmadára enyhe emelkedést mutatott (13,7-ről 14,7%-ra nőtt, majd 10,8%-ra esett vissza).

Mindezek alapján összességében meglehetősen nehéz egyértelmű tendenciákat megállapítani, és határozott következtetéseket levonni a középiskolai oktatást igénybe vevő társadalmi közeg jogállás szerinti szerkezetét illetően. Ha figyelembe vesszük az ország lakossága egészének jogállás szerinti tagozódását, annyit mindenesetre megállapíthatunk, hogy a középfokú oktatási rendszerben a 19. század első felében végig a rendi társadalom kiváltságolt rétegei domináltak, legalább is az országos számarányukat messze meghaladó mértékben képviseltették magukat abban. Másik oldalról, ha az összes ismeretlen jogállású családot közrendűnek is feltételezzük, akkor is országos arányuknál jóval alacsonyabb mértékben képviseltetik magukat. Az 1810-es években a diákok 54%-át tették ki az ismeretlen jogállásúak és a közrendűek (colonus, plebejus) jelöltek együttevén. Az 1820-as és 1830-as évek fordulóján 58%-ot és 1844-ben is csupán mintegy 60%-ot reprezentálnak. Lehetséges



feltételeznünk tehát, hogy növekedett a közrendűek aránya a társadalmi felemelkedést (elvileg) biztosító középfokú oktatásban, de az arányok módosulása még akkor is, ha így számítjuk, nem tanúskodik jelentős átrendeződésről. Mindenesetre összességében úgy tűnik, hogy a középfokú oktatási rendszer lehetőségeivel a 19. század első felében változatlanul és alapvetően a korszakban kiváltságokkal rendelkező rétegek éltek az országos számarányukat messze meghaladó mértékben, jellemzően ők használták társadalmi presztízsük megőrzése, vagy további társadalmi felemelkedésük érdekében.

A szülők rendi státusára vonatkozó adataink alapján társadalomtörténeti aspektusból talán inkább az egyes gimnáziumok szintjén, azok diáksága társadalmi összetétele jellegének meghatározásában tudunk többet mondani. Adataink alapján megvizsgálhatjuk, melyek azok a iskolák, amelyekben valamely rendi státust képviselő diákság aránya dominál. Vagyis, melyek azok a városok, amelyek katolikus iskoláiban nemesi, polgári, esetleg döntően közrendű jellegű diáksággal találkozunk a három mintaévben?

Egy-egy rendi kategória esetében adott városi diáknépességnél abszolút többségről akkor beszélünk, ha az adott kategóriát képviselők aránya mindhárom másik csoportnál nagyobb, tehát ekkor az ismeretleneket is tekintetbe vesszük. Egy-egy kategória többségét úgy állapítottuk meg, hogy az ismeretleneket nem vettük figyelembe, és azt tekintettük határozott többségnek, ha az adott kategória legalább tíz százalékkal meghaladta a többit.

Abszolút nemesi dominancia egyedül Nyitrán érvényesült mindhárom időmetszetben. Itt egyben a nemesség aránya mindhárom mintaévben 10%-nál nagyobb volt, mint a polgároké és a közrendűeké. Nagyszombat esetében abszolút nemesi többség az első és az utolsó időpillanatban volt, de itt a nemesség aránya csak az 1810–15-ös metszetben haladta meg jelentősebben a polgári és közrendű kategóriát. Erősebb nemesi többség érvényesült Sátoraljaújhely és Pozsony esetében az első és az utolsó időmetszetben, Szentgyörgy, Szeben és Léva esetében pedig az 1826–33-as, és 1844-es mintában. Az első és a második időpillanatban is hat-hat várost tekinthetünk a diákság összetétele szempontjából nemesi jellegűnek (a 32, illetve 31 városból), míg a század közepére számuk kilencre emelkedett, (34 városból). Mindhárom időmetszetben a legmagasabb nemesi arányszám 40% körül alakult.

**3. tábla - Nemesi jellegű iskolák (zárójelben a nemesi származású diákok iskolai aránya)**

1810–15		1826–33		1844	
Abszolút többség*	Többség **	Abszolút többség	Többség (ismeretlenek nélkül)	Abszolút többség	Többség (ismeretlenek nélkül)
Sátoraljaújhely 38,1%	Sátoraljaújhely	Nyitra 40,2%	Léva 41,2%	Nyitra 39,9%	Nyitra
Pozsony 35,9%	Pozsony	Szentgyörgy 36,4%	Nyitra	Trencsén 39,3%	Trencsén
Nagyszombat 34,8%	Nagyszombat		Szentgyörgy	Nagyszombat 34,4%	Sátoraljaújhely 33,1%
Nyitra 33,8%	Nyitra		Rózsahegy 30,3%		Pozsony 31,7%
	Miskolc 28,2%		Szeben 25,4%		Léva 27,5%
	Rozsnyó 16,9%				Szeben 27,4%
					Szentgyörgy 22,9 %
					Vác 22,5%

\* Minden kategóriát, tehát az ismeretleneket is figyelembe véve

\*\* Az ismeretlenek rovatát nem számítva, ahol a nemesek a többi kategóriánál legalább 10%-al nagyobb arányban vannak jelen.

A nemesi jellegűeknél jóval több város diákságát minősíthetünk mutatóink alapján polgárinak. Az első metszetben kilenc, a másodikban tíz, a harmadikban tíz ilyen várost azonosíthatunk. Az adatok alapján úgy tűnik, hogy a polgári jelleg több város esetében is valamivel tartósabban érvényesült, mint amit a nemesi jellemnél láthattunk. Míg ott az összesen feltűnő tizenkét városból hét jelent meg egynél több időmetszetben a mintánkban, addig a polgári jellemnél három időpillanatban összesen tizenhét városból tíz ilyen találunk. Közülük két város is volt, Zsolna és Szokolca, ahol mindhárom időpontban polgári származásúak adták a diákság többségét. Ráadásul e két városban az 1810/15-ös és az 1826/33-as időmetszetben is a polgárkategória az ismeretlenekét is meghaladta. A legmagasabb polgári arány is magasabb volt annál, amit a nemesek esetében tapasztalhattunk: mindhárom metszetben nagyjából azonosan, 65% körül alakult.

**4. tábla - Polgári jellegű iskolák (zárójelben a polgári származású diákok iskolai aránya)**

1810–15		1826–33		1844	
Abszolút többség*	Többség **	Abszolút többség	Többség	Abszolút többség	Többség
Zsolna 63,9%	Zsolna	Korpona 65%	Korpona 65%	Kalocsa 65,2%	Kalocsa 65,2%
Szokolca 61,7%	Szokolca	Szokolca 48,4%	Szokolca 48,4%	Kecskemét 51,1%	Kecskemét 51,1%
Trencsén 48,5%	Trencsén	Privigye 46,7%	Privigye 46,7%	Rózsashegy 43,6%	Rózsashegy 43,6%
Kalocsa 43,6%	Kalocsa	Trencsén 38,7%	Trencsén 38,7%	Esztergom 40,8%	Esztergom 40,8%
Pest 43,5%	Pest	Kecskemét 38,6%	Kecskemét 38,6%	Eger 38,8%	Eger 38,8%
Rózsashegy 39,2%	Rózsashegy	Zsolna 33,5%	Breznóbánya 32,3%		Szokolca 35,5%
Szentgyörgy 38,5%	Szentgyörgy		Vác 29,6%		Breznóbánya 34,7%
	Buda		Körmöcbánya 25%		Zsolna 30,8%
	Bártfa		Buda 22,3%		Privigye 28,6%

\* Minden kategóriát, tehát az ismeretleneket is figyelembe véve

\*\* Az ismeretlenek rovatát nem számítva, ahol a nemesek a többi kategóriánál legalább 10%-al nagyobb arányban vannak jelen.

Abszolút közrendi többségű diákságot csupán 1844-ben találunk, Szolnokon, ahol a diákság több mint felét alkották. Mellette ekkor még Eperjes, Podolin és Bártfa diáknépszerűsége tekinthető inkább közrendi jellegűnek. Az első metszetben közrendű jellegűnek csupán Lócse, a másodikban egyedülként csak Gyöngyös minősült. A közrendűek legnagyobb aránya, ahol azonban nem többséget alkottak, az alábbi városokban tapasztalható (a közrendűek aránya szerint felállítható rangsor első öt városa) 1810–15-ben: Kecskemét, Podolin, Nagyszombat Lócse, és Szeben. 1836–33-ban Podolin, Gyöngyös, Zsolna, Kassa, Nyitra; 1844-ben Szolnok, Eperjes, Esztergom, Podolin, Nagyszombat.

**5. tábla - Közrendű jellegű iskolák (zárójelben a közrendű származású diákok iskolai aránya)**

1810–15		1826–33		1844	
Abszolút többség*	Többség **	Abszolút többség	Többség	Abszolút többség	Többség
-	Lócse 24,2%		Gyöngyös 31,5%	Szolnok 52,3%	Eperjes 31,5%
					Podolin 27,5%
					Bártfa 18,7%

Természetesen egészen más képet kapunk, ha az ismeretlen státusúakat egységesen közrendűnek tekintjük, és arányukat a közrendűnek feljegyzettekhez számítjuk. Így nézve 1810–15-ben csupán 13 városban volt a közrendűek aránya 50% alatt, és csak hat városban nem ők alkották a többséget. Ezek, a legkisebb közrendű aránytól indulva, növekvő sorrendben: Zsolna, Pest, Szakolca, Szentgyörgy, Kalocsa, és Trecsén voltak. Ezekben a városokban mind a polgári származású diákság adta a többséget. 1826–33-ban már csak kilenc ilyen várost találunk, és csupán Korpona, Trecsén, Szakolca és Privigye diákságában nem ők tették ki a többséget, hanem szintén a polgári származásúak. Végül 1844-ben a 34 iskolavárosunkból 10-ben maradt 50% alatt a közrendű diákság aránya. Ezek között Kalocsa, Rózsahegy, Eger, Esztergom és Kecskemét városi diákságában nem ők, hanem a polgári származásúak adták a többséget.

\*

Eredményeinket összefoglalva megállapíthatjuk, hogy a két tankerület iskoláit, a diákok számát és osztályonkénti megoszlását, továbbá felekezeti arányaikat és lakóhelyi-területi származásukat tekintve pontos és részletes képet alkothattunk. A szülők társadalmi helyzetének pontos meghatározásánál, a feldolgozott forrás sajátosságából adódóan nehezebb a feladatunk. Mindenekelőtt az anyakönyvekben feltüntetett foglalkozási bejegyzések feldolgozását, illetve a foglalkozásra és a rendi állásra utaló adatok összevetését kell elvégezni. Ezen túlmenően, az adataink alapján kiválasztott iskolák „mélyfúrás” jellegű vizsgálatával, további források bevonásával szándékozunk a szülők társadalmi helyzetének meghatározása kapcsán felvetett kérdéseinkre és feltevéseinkre választ kapni. Ezek ismeretében leszünk képesek átfogó és pontos képet adni a 19. század első felében működött felsőbb oktatás közönségéről, és a tágabb értelemben vett társadalmi közegéről. Munkánk eredményeit, a jelzett további kutatásokkal kiegészítve, önálló kötet formájában tervezzük közreadni.

### **Tudományos közlemények a kutatás alapján**

Tóth Árpád: Iskolarendszer és városhálózat a Nyugat-Felvidéken a 19. század első felében. In: Gyáni Gábor (szerk.): A társadalmi tér. (Rendi társadalom–Polgári társadalom, 18.) Budapest, L'Harmattan, 2006 (megjelenés előtt)

A kutatás eredményeinek összefoglalását önálló kötet formájában fogjuk közreadni, amelynek összeállítása folyamatban van.

## FÜGGELÉK

**F1. tábla - A pozsonyi és a kassai tankerület területe**

<i>Megye</i>	<i>Tankerület</i>	<i>Megjegyzés</i>
Árva	pozsonyi	A megyében nincs katolikus gimnázium – a II.RE a pozsonyi tankerületbe sorolja.
Bars	pozsonyi	
Esztergom	pozsonyi	
Hont	pozsonyi	
Liptó	pozsonyi	
Nyitra	pozsonyi	
Pest-Pilis-Solt	pozsonyi	
Pozsony	pozsonyi	
Trencsén	pozsonyi	
Turóc	pozsonyi	A megyében nincs katolikus gimnázium – a II.RE a pozsonyi tankerületbe sorolja.
Zólyom	pozsonyi	
Abaúj-Torna	kassai	
Borsod	kassai	
Gömör-Kishont	kassai	
Heves-Külső Szolnok	kassai	
Jász-Kun kerület	kassai	A jászberényi és a kiskunhalasi gimnázium a kassai tankerülethez tartozott. Nagykunságnak nincs katolikus gimnáziuma – a II.RE a nagyváradai tankerületbe sorolja.
Nógrád	kassai	A megyében nincs katolikus gimnázium – a II.RE a kassai tankerületbe sorolja.
Sáros	kassai	
Szepes	kassai	
Ung	kassai	
Zemplén	kassai	

**F2. tábla - A vizsgált mintaévek és diáklétszámuk a kassai tankerületben**

Gimnázium/Év	1810	1811	1812	1813	1814	1815	1826	1828	1829	1830	1833	1844
Bártfa*						83						171
Eger			359		401			436				322
Eperjes			138					330				213
Gyöngyös		294	295					526	521			311
Jászberény**			178					224				140
Kassa			319					487				339
Kiskunfélegyháza***												93
Lőcse			215					297				207
Miskolc			198	181				248		278		226
Podolin			332					372				138
Rozsnyó			130					210				234
Sátoraljaújhely			260				322	330				245
Szeben			100					139				84
Szolnok****												174
Ungvár	236		231					447			341	332

\* 1814/5. tanévben még magán grammatikai iskola, 1841-től nyilvános nagygyimnázium (Mészáros 1988:154.).

\*\* A legkorábbi általunk ismert, 1785/6. évi országos összesítéstől kezdve szerepel.

\*\*\*1834/5-től szerepel az országos összesítésekben. Mészáros István kézikönyve szerint a kisgyimnázium 1809-ben kezdte meg működését (Mészáros 1988:204.).

\*\*\*\*1844/5-től szerepel az országos összesítésekben. Mészáros szerint 1831-től működik, 1836 őszétől nagygyimnáziumként (Mészáros 1988:265.)

A fenti táblázatban a *félkövér-kurzív* létszámadatokat az országos összesítésekből vettük át (az első mintavételi metszetben évelejteket, a másik kettőben már évvégiek szerepelnek). A három ideális mintavételi időpont hasábjait kiemeltük, így jól látható, hogy a kassai tankerületi levéltárban fellelt anyakönyvi másodpéldányok az egyes gimnáziumok esetében miként viszonyulnak a mintavétel eredetileg elképzelt időpontjához. Ezeket, az anyakönyvekből származó létszámokat a normál betűtípusú számok mutatják.

A táblázatból látható, hogy a jászberényi nagygyimnázium adatai mindkét mintaévben, az egeri nagygyimnázium adatai a középső mintaévben hiányoznak. Hiányoznak a kiskunfélegyházi kisgyimnázium adatai 1844-ből, ismerjük azonban a szolnoki nagygyimnázium adatait az utolsó mintaévből, jóllehet e gimnázium az országos összesítésekben csak a következő évtől van jelen.

Összességében tehát a jászberényi gimnázium összesen kb. 550-es, és az egeri kb. 450-es adathiánya jelent problémát. Az egeri anyakönyvi adatok pótlására tett kísérletünk eddig eredménytelen volt, mivel minden jel szerint az anyakönyvek megsemmisültek. A jászberényi és kiskunfélegyházi adatok beszerzésében azonban bízunk.

**F3a. tábla - A diákság származási hely szerinti megoszlása  
(diákszám szerint)**

Évkör	Tankerület	Helyiek		Total	
		vidéki	helyi		
1810-1815		Kassa	1814	875	2689
		Pozsony	2548	1711	4259
	Total		4362	2586	6948
1826-1833		Kassa	2236	1052	3288
		Pozsony	3309	2539	5848
	Total		5545	3591	9136
1844		Kassa	1889	1107	2996
		Pozsony	2549	2272	4821
	Total		4438	3379	7817

**F3b. tábla - A diákság származási hely szerinti megoszlása  
(százalékban)**

Évkör	Tankerület	Helyiek		Total	
		vidéki	helyi		
1810-1815		Kassa	67,50%	67,50%	100,00%
		Pozsony	59,80%	59,80%	100,00%
	Total		62,80%	62,80%	100,00%
1826-1833		Kassa	68,00%	68,00%	100,00%
		Pozsony	56,60%	56,60%	100,00%
	Total		60,70%	60,70%	100,00%
1844		Kassa	63,10%	63,10%	100,00%
		Pozsony	52,90%	52,90%	100,00%
	Total		56,80%	56,80%	100,00%

**F4. tábla - A két tankerület iskoláinak együttes rangsora a helyi diákok aránya szerint a három időmetszetben**

1810–1815		1826–33		1844	
Iskola	helyi diák	Iskola	helyi diák	Iskola	helyi diák
Buda	65,20%	Breznóbánya	67,70%	Breznóbánya	83,70%
Pest	62,00%	Pest	62,00%	Kecskemét	67,80%
Kecskemét	55,40%	Kecskemét	59,50%	Pest	64,10%
Besztercebánya	54,50%	Kassa	56,10%	Buda	58,30%
Bártfa	53,00%	Buda	55,00%	Szabolca	54,50%
Gyöngyös	50,00%	Szabolca	54,80%	Érsekújvár	54,40%
Zsolna	48,60%	Besztercebánya	52,80%	Esztergom	50,50%
Eger	47,90%	Selmecbánya	49,50%	Kassa	49,90%
Breznóbánya	46,90%	Pozsony	44,10%	Selmecbánya	49,20%
Eperjes	46,40%	Körmöcbánya	43,20%	Eger	48,40%
Szabolca	46,30%	Zsolna	42,90%	Miskolc	46,90%
Kassa	43,60%	Korpona	40,00%	Szolnok	46,00%
Rózsáhegy	41,50%	Eperjes	38,80%	Vác	44,40%
Selmecbánya	38,40%	Vác	36,10%	Korpona	44,30%
Esztergom	38,30%	Gyöngyös	36,10%	Nagyszombat	44,20%
Kisszeben	38,00%	Miskolc	34,20%	Rózsáhegy	43,60%
Korpona	37,50%	Esztergom	34,00%	Privigye	42,90%
Vác	33,70%	Rózsáhegy	33,60%	Gyöngyös	42,40%
Pozsony	32,80%	Nyitra	33,40%	Besztercebánya	42,40%
Körmöcbánya	32,50%	Nagyszombat	33,40%	Zsolna	41,90%
Kalocsa	31,40%	Kisszeben	32,30%	Ungvár	37,70%
Miskolc	30,90%	Sátoraljaújhely	30,40%	Pozsony	37,30%
Nagyszombat	29,50%	Léva	29,90%	Trencsén	36,30%
Trencsén	28,50%	Ungvár	27,00%	Eperjes	36,20%
Privigye	25,50%	Kalocsa	26,10%	Kisszeben	34,50%
Sátoraljaújhely	25,40%	Trencsén	25,60%	Nyitra	33,50%
Ungvár	24,20%	Rozsnyó	21,00%	Bártfa	32,20%
Rozsnyó	19,20%	Privigye	16,80%	Körmöcbánya	31,20%
Nyitra	16,90%	Lőcse	15,20%	Léva	30,10%
Lőcse	10,70%	Podolin	12,60%	Kalocsa	27,30%
Szentgyörgy	10,30%	Szentgyörgy	11,00%	Sátoraljaújhely	25,30%
Podolin	7,20%			Rozsnyó	23,50%
				Podolin	18,10%
				Lőcse	17,40%
				Szentgyörgy	16,90%
átlag	37,20%	átlag	39,30%	átlag	43,20%

**F5a. tábla - A két tankerület megyéinek  
együttes beiskolázási adatai (diákszám szerint)**

Megye	Tankerület 1810–1815		Total
	Kassa	Pozsony	
nincs feltüntetve	24	85	109
Abaúj	285	2	287
Arad	3	3	6
Árva	40	72	112
Ausztria	0	36	36
Bács	0	39	39
Baranya	2	3	5
Bars	1	220	221
Békés	1	7	8
Bereg	40	0	40
Bihar	3	2	5
Borsod	153	1	154
Csehország	0	8	8
Csongrád	4	16	20
Erdély	2	1	3
Esztergom	0	164	164
Fejér	0	21	21
Galícia	0	4	4
Galícia	239	3	242
Gömör	89	6	95
Győr	2	7	9
Határőrvidék	1	0	1
Heves	474	49	523
Hont	5	201	206
Horvátország-Szlavónia	0	18	18
Jászkun k.	7	26	33
Komárom	1	49	50
Krassó	0	2	2
Külföld	1	0	1
Liptó	2	113	115
Máramaros	3	0	3
Morvaorsz.	1	21	22
Moson	0	8	8
Nógrád	24	93	117
Nyitra	17	692	709
Pest	15	1020	1035
Pozsony	4	594	598
Sáros	364	2	366
Somogy	0	3	3
Sopron	0	5	5
Szabolcs	33	1	34

Megye	Tankerület 1810–1815		Total
	Kassa	Pozsony	
Szatmár	4	1	5
Szepes	337	5	342
Szilézia	1	2	3
Temes	1	2	3
Tolna	0	57	57
Torna	21	0	21
Torontál	1	1	2
Trencsén	19	399	418
Turóc	0	19	19
Ugocsa	3	0	3
Ung	155	0	155
Vas	0	1	1
Veszprém	0	6	6
Zala	0	2	2
Zemplén	294	4	298
Zólyom	13	163	176
Összesen	2689	4259	6948



**F5b. tábla - A két tankerület megyéinek  
együttes beiskolázási adatai (diákszám szerint)**

Megye	Tankerület 1826–1833		Total
	Kassa	Pozsony	
nincs feltüntetve	23	45	68
Abaúj	437	6	443
Arad	1	10	11
Árva	55	97	152
Ausztria	5	94	99
Bács	0	58	58
Baranya	0	4	4
Bars	0	394	394
Békés	1	10	11
Bereg	63	2	65
Bihar	3	12	15
Borsod	164	4	168
Csanád	0	1	1
Csehország	1	19	20
Csongrád	0	16	16
Erdély	1	7	8
Esztergom	1	191	192
Fejér	0	39	39
Galícia	0	2	2
Galícia	303	80	383
Gömör	132	9	141
Győr	0	11	11
Határőrvidék	0	5	5
Heves	299	65	364
Hont	2	264	266
Horvátország-Szlavónia	0	8	8
Jászkun k.	11	40	51
Komárom	1	59	60
Krassó	2	0	2
Külföld	0	1	1
Liptó	50	132	182
Macedónia	0	1	1
Máramaros	10	3	13
Morvaorsz.	6	30	36
Moson	0	5	5
Nógrád	38	123	161
Nyitra	21	801	822
Pest	28	1597	1625
Pozsega	0	1	1
Pozsony	10	814	824
Sáros	419	1	420
Somogy	0	8	8
Sopron	1	9	10
Szabolcs	54	5	59

Megye	Tankerület 1826–1833		Total
	Kassa	Pozsony	
Szatmár	6	1	7
Szepes	464	3	467
Szilézia	1	4	5
Temes	0	6	6
Tolna	0	61	61
Torna	23	0	23
Torontál	1	6	7
Trencsén	34	411	445
Turóc	1	32	33
Ugocsa	4	0	4
Ung	193	1	194
Vas	2	4	6
Veszprém	0	8	8
Zala	0	4	4
Zemplén	407	3	410
Zólyom	10	221	231
Összesen	3288	5848	9136

**F5c. tábla - A két tankerület megyéinek  
együttes beiskolázási adatai (diákszám szerint)**

Megye	Tankerület 1844		Total
	Kassa	Pozsony	
nincs feltüntetve	77	78	155
Abaúj	290	3	293
Arad	2	7	9
Árva	42	66	108
Ausztria	1	31	32
Bács	2	70	72
Baranya	0	4	4
Bars	1	265	266
Békés	7	7	14
Bereg	53	3	56
Bihar	2	3	5
Borsod	189	6	195
Csanád	1	3	4
Csehország	4	11	15
Csongrád	2	6	8
Erdély	0	7	7
Esztergom	0	179	179
Fejér	1	51	52
Fiume	0	2	2
Galícia	0	1	1
Galícia	160	8	168
Gömör	140	13	153
Győr	0	5	5
Határőrvidék	0	2	2
Heves	536	51	587
Hont	4	237	241
Horvátország	0	9	9
-Szlavónia			
Jászkun k.	10	44	54
Komárom	2	38	40
Krassó	0	1	1
Liptó	32	113	145
Máramaros	14	3	17
Morvaország	8	53	61
Moson	0	8	8
Nógrád	36	127	163
Nyitra	16	741	757
Pest	37	1324	1361
Pozsony	2	570	572
Sáros	329	0	329
Somogy	0	5	5

Megye	Tankerület 1844		Total
	Kassa	Pozsony	
Sopron	0	6	6
Szabolcs	62	3	65
Szatmár	16	1	17
Szepes	357	8	365
Szerém	1	0	1
Szilézia	0	1	1
Temes	1	4	5
Tolna	1	72	73
Torna	20	0	20
Torontál	2	3	5
Trencsén	32	290	322
Turóc	3	29	32
Ugocsa	7	1	8
Ung	204	1	205
Vas	0	5	5
Verőce	1	0	1
Veszprém	1	9	10
Zala	0	3	3
Zemplén	277	5	282
Zólyom	11	225	236
Összesen	2996	4821	7817

**F6a. tábla - a tankerületen kívülről jövő diákok származási területe (diákszám szerint)**

Országrészt	Tankerület		Total
	Kassai	Pozsonyi	
Felvidék	7737	9334	17071
Dunántúl	13	560	573
Szabolcs, Szatmár, Ugozca, Máramaros	216	19	235
Pest	80	3941	4021
Jászkun kerület	28	110	138
Bács, Torontál, Krassó, Temes	10	192	202
Arad, Csanád, Csongrád, Békés, Bihar	30	103	133
Ausztria	6	161	167
Csehország	5	38	43
Morvaország	15	104	119
Galícia	702	91	793
Szilézia	2	7	9
Erdély	3	15	18
Horvátország-Szlavónia, Határőrvidék, Fiume	1	44	45
Külföld	1	1	2
Total	8849	14720	23569

**F6b. tábla - a tankerületen kívülről jövő diákok származási területe (százalék)**

Országrészt	Tankerület	
	Kassai	Pozsonyi
Felvidék	87,4	63,4
Dunántúl	0,1	3,8
Szabolcs, Szatmár, Ugozca, Máramaros	2,4	0,1
Pest	0,9	26,8
Jászkun kerület	0,3	0,7
Bács, Torontál, Krassó, Temes	0,1	1,3
Arad, Csanád, Csongrád, Békés, Bihar	0,3	0,7
Ausztria	0,1	1,1
Csehország	0,1	0,3
Morvaország	0,2	0,7
Galícia	7,9	0,6
Szilézia	0	0
Erdély	0	0,1
Horvátország-Szlavónia, Határőrvidék, Fiume	0	0,3
Külföld	0	0
Total	100	100

Az F6.-a és F6.-b táblapárhoz annyi magyarázat tartozik, hogy elég különböző nagyságrendű területi egységeket adtunk meg benne. Ennek az az oka, hogy három szempontot egyszerre akartunk érvényesíteni e táblán:

- 1) Egyfelől igyekeztünk az egymásba ékelődött közös területet szétválasztani Pest-Pilis-Solt megye és a Jász-Kun kerület vonatkozásában.
- 2) Másrészt a másik két magyarországi tankerület, a győri és a nagyváradit vettük figyelembe, de úgy, hogy a nagyváradit egy északi, egy középső és egy déli részre osztottuk, az utóbbihoz hozzátettük Bács-Bodrog megyét, ami a Dunán átnyúló győri tankerülethez tartozott.
- 3) Végül a Magyar Királyságon kívüli országokat vettük fel a táblázatba, ami a legszélesebb körét jelentette a diákok származási, azaz az anyakönyvi rovat szerint az apa (vagy gondviselő) lakhelyének.

**F7a. tábla A legtöbb diákot adó települések  
Kassai tankerület – a három mintában összesen**

Település	Diákok száma
<i>Szolnok</i>	89
Igló	65
Várallya	61
Szomolnok	49
Munkács	41
Lubló	34
Tállya	33
Homonna	32
Tokaj	32
Sandecensis	31
Sóvár	31
Olaszi	28
Mád	24
Heves	20
<i>Pest</i>	20
<i>Buda</i>	19
Késmárk	19
Torna	18
Olaszi	17
Héthárs	16

Megjegyzés: *Kurzív* betűvel az iskolaszékhelyek

**F7b. tábla - A legtöbb diákot adó települések  
Pozsonyi tankerület – a három mintában összesen**

Település	Diákok száma
Galgóc	65
Windschacht	62
<i>Bécs</i>	58
Földvár	56
n.a.	53
Rajec	41
Vág-Újhely	40
Óbuda	37
Bicse	35
Újbánya	35
Oszlán	34
Paks	34
Cegléd	32
Szentgyörgy	60
Zombor	31
<i>Komárom</i>	29
Bán	28
<i>Gyöngyös</i>	27
Nagy-Tapolcsány	27
Német-Próna	27
Holics	26
Varin	26
Egbel	25
<i>Eger</i>	25
Galánta	25
Bazin	24
Illavia	24
Malacka	24
Stomfa	24
Balassagyarmat	23
Szekszárd	23
Verebély	23
<i>Szolnok</i>	22
Ürmény	22
Aranyos-Marót	21

Település	Diákok száma
Mocsonok	21
Szt.Endre	21
Bajmóc	20
Gödöllő	20
Hodrusbánya	20
<i>Jászberény</i>	20
Verbó	20
Zólyom	20
Csejte	19
Modor	19
Sasvár	19
Úrvölgy	19
<i>Baja</i>	18
Ivánka	18
Pöstény	18
Szécsény	18
Unin	18
Berg	17
Csongrád	17
Deménd	17
Hronyec	17
Lubochna	17
Puchó	17
Somorja	17
Trsztena	17
Zniováralja	17
Dubnica	16
<i>Félegyháza</i>	16
Szered	16
Nagy-Selmec	15
Szempc	15
Szerdahely	15
Tinnye	15
Vág-Besztercze	15

Megjegyzés: *Kurzív* betűvel az iskolaszékhelyek

**F8a. tábla – A diákság vallási megoszlása**  
 – a három mintában összesen (diákszám szerint)

		Tankerület		Total
		Kassa	Pozsony	
Vallás	Ismeretlen	48	29	77
	Evangélikus	87	173	260
	Görög Katolikus	1287	29	1316
	Görögkeleti	46	159	205
	Református	134	154	288
	Izraelita	110	277	387
	Protestáns	23	0	23
	Római Katolikus	9408	14107	23515
Total		11143	14928	26071

**F8b. tábla A diákság vallási megoszlása**  
 – a három mintában összesen (százalék)

		Tankerület		Total
		Kassa	Pozsony	
Vallás	Ismeretlen	0,40%	0,20%	0,30%
	Evangélikus	0,80%	1,20%	1,00%
	Görög Katolikus	11,50%	0,20%	5,00%
	Görögkeleti	0,40%	1,10%	0,80%
	Református	1,20%	1,00%	1,10%
	Izraelita	1,00%	1,90%	1,50%
	Protestáns	0,20%	0,00%	0,10%
	Római Katolikus	84,40%	94,50%	90,20%
Total		100,00%	100,00%	100,00%

**F9a. tábla - A diákság vallási megoszlása időkoronként  
(diákszám szerint)**

Évkör	Vallás		Tankerület		Total
			Kassa	Pozsony	
1810-1815		Ismeretlen	8	19	27
		Evangelikus	23	29	52
		Görög Katolikus	342	10	352
		Görögkeleti	30	42	72
		Református	19	25	44
		Izraelita	0	10	10
		Protestáns	23	0	23
		Római Katolikus	2708	4124	6832
		Total	3153	4259	7412
1826-1833	Vallás	Ismeretlen	34	5	39
		Evangelikus	37	64	101
		Görög Katolikus	422	11	433
		Görögkeleti	16	77	93
		Református	67	79	146
		Izraelita	26	106	132
		Római Katolikus	3528	5506	9034
		Total	4130	5848	9978
	1844	Vallás	Ismeretlen	6	5
		Evangelikus	27	80	107
		Görög Katolikus	523	8	531
		Görögkeleti	0	40	40
		Református	48	50	98
		Izraelita	84	161	245
		Római Katolikus	3172	4477	7649
		Total	3860	4821	8681

**F9b. tábla - A diákság vallási megoszlása időkorönként (százalék)**

Évkör			Tankerület		Total
			Kassa	Pozsony	
1810-1815	Vallás	Ismeretlen	0,30%	0,40%	0,40%
		Evangélikus	0,70%	0,70%	0,70%
		Görög Katolikus	10,80%	0,20%	4,70%
		Görögkeleti	1,00%	1,00%	1,00%
		Református	0,60%	0,60%	0,60%
		Izraelita	0,00%	0,20%	0,10%
		Protestáns	0,70%	0,00%	0,30%
		Római Katolikus	85,90%	96,80%	92,20%
		Total	100,00%	100,00%	100,00%
	1826-1833	Vallás	Ismeretlen	0,80%	0,10%
Evangélikus			0,90%	1,10%	1,00%
Görög Katolikus			10,20%	0,20%	4,30%
Görögkeleti			0,40%	1,30%	0,90%
Református			1,60%	1,40%	1,50%
Izraelita			0,60%	1,80%	1,30%
Római Katolikus			85,40%	94,20%	90,50%
Total		100,00%	100,00%	100,00%	
1844	Vallás	Ismeretlen	0,20%	0,10%	0,10%
		Evangélikus	0,70%	1,70%	1,20%
		Görög Katolikus	13,50%	0,20%	6,10%
		Görögkeleti	0,00%	0,80%	0,50%
		Református	1,20%	1,00%	1,10%
		Izraelita	2,20%	3,30%	2,80%
		Római Katolikus	82,20%	92,90%	88,10%
	Total	100,00%	100,00%	100,00%	



**F10a. tábla - Diákságon belül a közrendű aránya  
(az ismeretleneket is ideszámítva)**

1810-1815		Rendi állás			Total
		nemes	civis	<i><b>Ismeretlen, közrendű</b></i>	
Iskola					
	Breznóbánya	0,00%	0,00%	100,00%	100,00%
	Besztercebánya	1,80%	3,60%	94,50%	100,00%
	Lőcse	6,50%	6,50%	87,00%	100,00%
	Ungvár	16,10%	0,80%	83,10%	100,00%
	Privigye	4,30%	12,80%	83,00%	100,00%
	Korpona	14,60%	6,30%	79,20%	100,00%
	Rozsnyó	16,90%	3,80%	79,20%	100,00%
	Gyöngyös	19,70%	1,40%	78,90%	100,00%
	Körmöcbánya	14,00%	8,80%	77,20%	100,00%
	Selmecbánya	15,30%	13,70%	71,10%	100,00%
	Miskolc	28,20%	2,20%	69,60%	100,00%
	Esztergom	17,00%	13,80%	69,20%	100,00%
	Bártfa	3,60%	27,70%	68,70%	100,00%
	Eperjes	13,00%	20,30%	66,70%	100,00%
	Vác	15,50%	20,20%	64,30%	100,00%
	Kassa	20,10%	22,60%	57,40%	100,00%
	Podolin	20,80%	25,60%	53,60%	100,00%
	Kecskemét	10,30%	37,10%	52,60%	100,00%
	Nyitra	33,80%	14,60%	51,60%	100,00%
	Buda	14,70%	37,50%	47,70%	100,00%
	Pozsony	35,90%	17,40%	46,70%	100,00%
	Sátoraljaújhely	38,10%	15,40%	46,50%	100,00%
	Nagyszombat	34,80%	22,40%	42,80%	100,00%
	Rózsahegy	18,50%	39,20%	42,30%	100,00%
	Kisszeben	28,00%	32,00%	40,00%	100,00%
	Trencsén	12,00%	48,50%	39,50%	100,00%
	Eger	26,70%	35,40%	37,90%	100,00%
	Kalocsa	18,60%	43,60%	37,80%	100,00%
	Szentgyörgy	25,60%	38,50%	35,90%	100,00%
	Szokolca	12,80%	61,70%	25,50%	100,00%
	Pest	31,20%	43,50%	25,30%	100,00%
	Zsolna	19,40%	63,90%	16,70%	100,00%
Total		21,80%	24,00%	54,20%	100,00%

**F10b. tábla - Diákságon belül a közrendű aránya  
(az ismeretleneket is ideszámítva)**

1826-1833		Rendi állás			Total
		nemes	civis	<i><b>Ismeretlen, közrendű</b></i>	
Iskola					
	Ungvár	15,80%	0,90%	83,30%	100,00%
	Eperjes	9,40%	10,00%	80,60%	100,00%
	Miskolc	15,50%	6,80%	77,70%	100,00%
	Selmecebánya	9,30%	13,10%	77,60%	100,00%
	Besztercebánya	7,00%	15,50%	77,50%	100,00%
	Lócse	12,80%	12,50%	74,70%	100,00%
	Gyöngyös	19,80%	6,90%	73,30%	100,00%
	Rozsnyó	15,70%	13,80%	70,50%	100,00%
	Körmöcbánya	6,30%	25,00%	68,80%	100,00%
	Buda	11,60%	22,30%	66,10%	100,00%
	Kalocsa	19,00%	19,00%	62,00%	100,00%
	Kisszeben	25,40%	14,60%	60,00%	100,00%
	Podolin	7,30%	33,10%	59,70%	100,00%
	Breznóbánya	9,70%	32,30%	58,10%	100,00%
	Léva	41,20%	2,70%	56,10%	100,00%
	Nagyszombat	22,80%	21,40%	55,80%	100,00%
	Kassa	14,80%	29,60%	55,60%	100,00%
	Esztergom	19,10%	25,40%	55,50%	100,00%
	Zsolna	11,80%	33,50%	54,70%	100,00%
	Pozsony	19,50%	26,40%	54,10%	100,00%
	Vác	16,60%	29,60%	53,80%	100,00%
	Rózsahegy	30,30%	16,40%	53,30%	100,00%
	Sátoraljaújhely	30,40%	21,40%	48,10%	100,00%
	Pest	24,20%	28,50%	47,30%	100,00%
	Kecskemét	18,10%	38,60%	43,30%	100,00%
	Nyitra	40,20%	17,60%	42,20%	100,00%
	Privigye	13,10%	46,70%	40,20%	100,00%
	Szentgyörgy	36,40%	23,70%	39,80%	100,00%
	Szokolca	12,10%	48,40%	39,50%	100,00%
	Trencsén	28,10%	38,70%	33,20%	100,00%
	Korpona	30,00%	65,00%	5,00%	100,00%
Total		19,40%	21,90%	58,70%	100,00%

**F10c. tábla - Diákságon belül a közrendű aránya  
(az ismeretleneket is ideszámítva)**

		Rendi állás			Total
		1844nemes	civis	<b><i>Ismeretlen, közrendű</i></b>	
Iskola	Ungvár	11,10%	0,00%	88,90%	100,00%
	Szolnok	11,50%	0,60%	87,90%	100,00%
	Podolin	3,60%	10,10%	86,20%	100,00%
	Rozsnyó	9,40%	4,70%	85,90%	100,00%
	Miskolc	9,70%	4,40%	85,80%	100,00%
	Lócse	6,30%	8,20%	85,50%	100,00%
	Bártfa	9,40%	9,40%	81,30%	100,00%
	Eperjes	7,00%	15,50%	77,50%	100,00%
	Gyöngyös	24,40%	1,60%	74,00%	100,00%
	Érsekújvár	17,50%	9,40%	73,10%	100,00%
	Selmecebánya	15,10%	13,60%	71,40%	100,00%
	Vác	22,50%	6,50%	71,00%	100,00%
	Körmöcbánya	16,70%	15,20%	68,10%	100,00%
	Léva	27,50%	5,20%	67,40%	100,00%
	Szentgyörgy	22,90%	10,80%	66,30%	100,00%
	Korpona	18,60%	17,10%	64,30%	100,00%
	Privigye	7,10%	28,60%	64,30%	100,00%
	Besztercebánya	14,60%	21,20%	64,20%	100,00%
	Buda	22,20%	13,70%	64,10%	100,00%
	Breznóbánya	2,00%	34,70%	63,30%	100,00%
	Kisszeben	27,40%	9,50%	63,10%	100,00%
	Zsolna	9,40%	30,80%	59,80%	100,00%
	Szakolca	6,40%	35,50%	58,20%	100,00%
	Sátoraljaújhely	33,10%	13,50%	53,50%	100,00%
	Pozsony	31,70%	17,40%	50,80%	100,00%
	Kassa	25,40%	24,80%	49,90%	100,00%
	Nyitra	39,90%	13,90%	46,10%	100,00%
	Pest	29,00%	26,00%	45,10%	100,00%
	Nagyszombat	34,40%	21,10%	44,60%	100,00%
	Kecskemét	8,00%	51,10%	40,80%	100,00%
	Trencsén	39,30%	20,70%	40,00%	100,00%
	Esztergom	20,60%	40,80%	38,60%	100,00%
	Eger	25,50%	38,80%	35,70%	100,00%
Rózsahegy	28,20%	43,60%	28,20%	100,00%	
	Kalocsa	24,60%	65,20%	10,20%	100,00%
Total		21,40%	18,70%	59,90%	100,00%