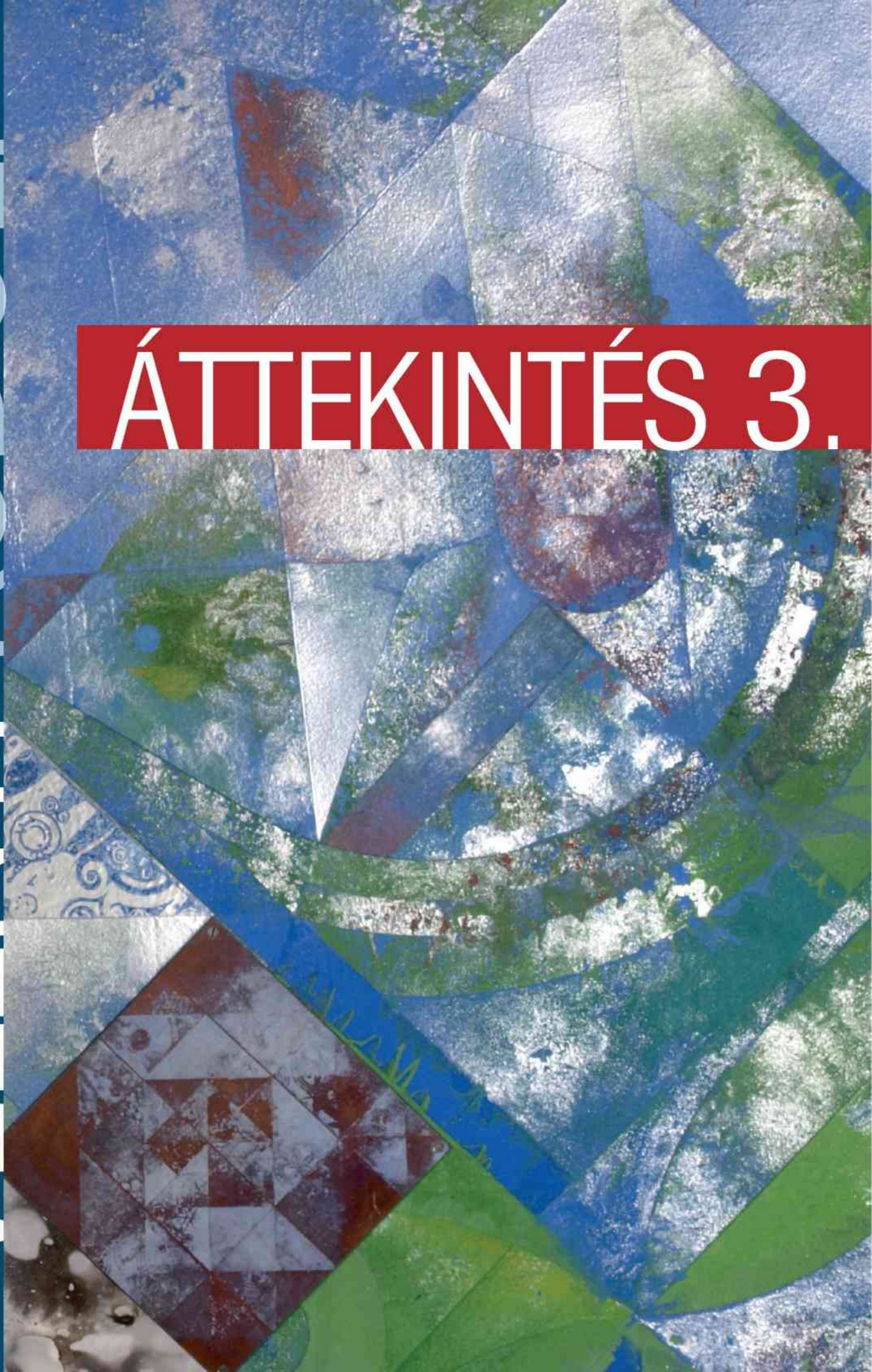


VELENYI RUDOLF

ÁTTEKINTÉS 3.



Ha valaki kézbe veszi az igényes, salangmentes, következetes tipográfiai eszközökkel is reprezentatív katalógusokat, hogy felidézze a Debreceni Orvostudományi Egyetem elméleti tömb magasföldszintjének csarnokában 1976 és 1989 között megrendezett tárlatokat, csak akkor döbben rá igazán, a korabeli magyar művészet milyen gazdag színkálaja került bemutatásra e 13 év során. Óhatatlanul fölvetődik a kérdés: ekkora szinképi szóródás mellett egyáltalán lehet-e valamiféle koncepciót, egyfajta művészeti kánont tetten érni, a Galéria sajátos arculatáról beszélni?

A válasz egyértelműen igen. A legáltalánosabb és talán legfontosabb ismérve az, hogy nem szűkült le egy vagy néhány monopolizált izmus bemutatóhelyévé. Olyan eltérő szemléletű alkotók kaptak itt teret, mint a fény-sajátságát az archaikus jelrácshoz kibontására használó *Csáji Attila*, a papír-reliefekkel kísérletező *Mészáros Géza*, a konkrét látványhoz csökönyszerűen kötődő *Maghy Zoltán*, a kollázs-technikával képet építő *Klimó Károly*, vagy a nehezen beskatulyázható *André Szabó*, hogy csak a hagyományosabb táblakép-festészet művelői közül említsek néhányat. De épp így volt helye olyan különböző beállítottságú grafikusoknak, mint *Kovács Imréné* az apokaliptikus vízióival, a „természetelvű” *Székely Attilának*, a látható világot fénygrafikáival tágító *Várnai Lászlónak* vagy a vizuális költeményeket „képíró” *Almásy Aladárnak*. A szobrászat műfaját olyan merőben más utakat kereső alkotók fémjelezték, mint *Haraszty István* a kinetikus jeleivel, *Borbás Tibor* az egyszerre részletgazdagon és nagyvonalúan mintázott emlékidéző, expresszív alakjaival, s az organikus és a geometrikus szemléletmód szintetizálására törekvő *Csutoros Sándor* a függő plasztikáival és gömbornamentikáival.

Kiállítás-politikáját az jellemezte, hogy következetesen igyekezett helyet

adni a másutt egyáltalán nem, vagy aránytalanul kevés teret kapó törekvéseknek. Elsőként vállalta fel „magas művészetként” *Sajdik Ferenc* munkáit, s rendezett országos hírű önálló tárlatot karikatúráiból és kisplasztikáiból. Az alkalmazott művészetek széles körének Debrecenben – és talán az országban is – az egyetlen rendszeres kiállítóhelye volt. *Melega István* geometrizáló poszterei, *Réber László*, *Heinzelmann Emma*, *Sajdik Ferenc* gyermekkönyv-illusztrációi, *Ortutay Tamás* gyermekbútorai, *Karl Gabor*, *Horváth István*, *Tóth József* reklámfotói, *Urbán Tamás* sajtófotói, *Deák György*, *Tamás Ernő*, *Velényi Rudolf* tipográfiai munkái, *Szyksznian Wanda* plakátjai kerültek így bemutatásra.

A másik ilyen meghatározó vonás az *etno-art* címszóval jelölhető. Velényi Rudolf az 1960-as évektől járta-fotózta Erdély tájait, festőként a kezdetektől megnyilvánult táblaképei motívumaiban a néprajzi gyökerek iránti kötődése.

Az 1970-es évek derekán indult a DOTE Galéria kiállítás-sorozata, megkülönböztetett figyelemben ré-

és *Kun Évának* az iparművészet felnyitó textiljei-kerámiai, *Bartl József* és *Halmy Miklós* táblaképei, *Csete György* és társai az *Iffúsági Iroda Pécs* munkái, valamint *Felcsúti László* – *Földes Zsuzsa* „Az év lakóháza '83” díjas épülete egyaránt kifejezik a tradicionális kultúra művészetet megteremtő hatását.

Az 1980-as évekre Debrecen egyik legjelentősebb – ha nem a legjelentősebb – kiállítóhelyévé vált az Orvostudományi Egyetem Galériája. Hogy ez így történhetett, az a provincializmus ballasztjától mentes, képzőművészetünk sokrétűségét, erővonalait értő és értékre figyelő-figyeltető válogatásban közönség elé táró tevékenységének köszönhető.

Ebben meghatározó szerepet vállalt – az egyetem vezetése által támogatva – Velényi Rudolf.

A rendezési megoldások felidézésében is segítenek a Galéria katalógusai. 1978 októberétől az előző kiállítás megnyitót, installációs terek fotódokumentációi is tartalmazzák. És amiben még a maga korában úttörő volt: ugyanettől az időponttól



szesült a népi kultúrához kötődő, abból táplálkozó művészet. Jelzésértékű, hogy az egyik első tárlaton a *Beregi Múzeum* paraszti hímzés-gyűjteményének mustráit tette közszemlére. E kiállítási vonal is meglehetősen sok, és merőben eltérő megközelítésben tárult a galéria látogatói elé: *Jankovics Marcell* rajzfilmjei, *Csete Ildikónak*

stílszerűen gyógyszer-reklám is helyet kap benne: az orvos, medikus célközönségre való tekintettel viszonzásképpen a *BIOGAL* Gyógyszergyár anyagilag támogatta e tárlat-sorozatot, felismerve és elismerve ezzel e kiállítóhely marketing-értékét.

Szulovszky János / 2015 Budapest



Kiállítás-politikáját

– a művészetet és a művészeket az aczéli három T-be: ideológiai okok miatt támogatott, túrt, illetve tiltott csoportba sorolása idején – az jellemezte, hogy a direkt politizálást kerülve, ám gyakran a politikai túréshatárt feszegetve, a bemutatott-felvállalt alkotó(k) egyéni kötődéseitől, világról vallott nézeteitől, személyes hovatartozásától függetlenül, csak a művészi produktumot szem előtt tartva, következetesen igyekezett helyet adni a másutt egyáltalán nem, vagy aránytalanul kevés teret kapó törekvéseknek.

Azon túlmenően, hogy Velényi az értékekre figyelve választotta ki a bemutatásra kerülő alkotókat, részletekbe menően ügyelt a műveik „tálalásának” mikéntjére is. A 13 év alatt ebben egy jól összeszokott stáb segítette. A kiállított anyag jellegéhez illeszkedtek az installációs terei. Az elméleti tömb magasföldszintjén a hat méter belmagasságú, meglehetősen széles és hosszú csarnokban rendre úgy alakította a kiállítási enteriört, hogy a paravánok leporelló-szerű sorai mintegy bevezették a betérőket a művek belső világába. Ebben lényeges szerepet játszottak a nagyméretű, 50x60cm, 100x120cm fotódokumentációs kiemelések. (Az ezeket készítő fotósok – előbb *Seres Géza*, majd *Bodnár Imre*, s az utolsó 8–9 évben *Balogh Zoltán*, *Bakó János* – Velényi instrukciói alapján fotografáltak, hangsúlyoztak jellemző részleteket, nagyították ki egyes művek sajátos faktúráját, mikrovilágát, irányítva ezzel a látogatók tekintetét, nyomtatékosítva lényeges vizuális információkat. Borbás Tibor tárlatán, az életmű szempontjából fontos, a Dunaújvárosban álló *Ady Lédával* szobrot sajátos világítási effektekkel, gondosan körbefényképezve idézte meg a kiállítóterben.

A bemutatott anyag egyes darbjait előszeretettel fotóztatta szokatlan összefüggésben: így lettek megörökítve például *Csete Ildikó* életfás textiljei természeti környezetben, szép formájú fákra függesztve. De ha indokolt volt, akár egy jókora, a járósinttől a födémig érő fát is bevitt a kiállítóterbe, hogy élettellel telítse azt az ága-bogain hinta-palintázó, nagy fotókon negatívba forgatott *Sajdik-féle* madarakkal, emberi gyarlóságaink karikatúráit magukba foglaló, felfüggesztett szóbuborékokkal – és nem utolsó sorban magunkba/magunkra pillantásra készítő, szemmagasságban állított tükörrel. Magától értetődő természetességgel helyezte *Laborcz Flóra* viaszveszejtési ékszerait „szürreális” környezetbe, lebegtetett kofferekbe. Térbeli vitrinekkel, könnyed vázszerkezetek igénybe vételével teremtett teret az



olyan alkotásoknak, amelyek a körbejárhatóságot igényelték. Terrács szerkezetekre felfüggesztett, fehérre festett OSB-lapok, drótbetétes üvegfelületek vízszintes lapjain helyezte el *Polgár Ildikó* porcelán objektjeit, plasztikáit. Hasonló megoldást alkalmazott korábban *Kun Éva*–*Csete Ildikó* iparművészek anyagának bemutatásánál, *Kun Éva* kerámiáit *Csete*

állításán könnyűváz-szerkezetes könyves pavilont épített a paravánok közé, ahol a falakon bemutatott illusztrációkat az ott megvásárolható könyvek / Réber–Janikovszky/ révén haza is vihetnék a látogatók. A legfiatalabbakra e kiállítások gyermeknapra időzítésével – a Réber-tárlaton zsinórokra fűzött papírzászlók sokaságával – a teljes térben zászlófrízes álmennyezetet alakított ki, ezáltal gyermek-léptékűvé, játékosan-barátságossá formálva az enteriört. Fotódokumentációs kiemelésekkel tudatosan irányítva a látogatók tekintetét – például *Bartl József* képeinél – vizuális információkkal abszolút hangsúlyt adott a faktúrák közeli részleteinek.

Amennyiben a kiállítási anyag jellege megkívánta, *Tóth József* (Füles) reklámfotói esetében, falként egymás mellé állított, plakátokkal telekasírozott paravánokkal mintegy az utca képét idézve – emlékeztetve a nézőt e műfaj mindennapiságára.

Sommásan azt mondhatjuk – és ennek alátámasztására több, egykor itt kiállított alkotó leveléből is idézhetnénk – Velényi Rudolf a DOTE Galéria tárlatait szokatlanul gondosan, a bemutatandó anyag karakterére, belső ösz-

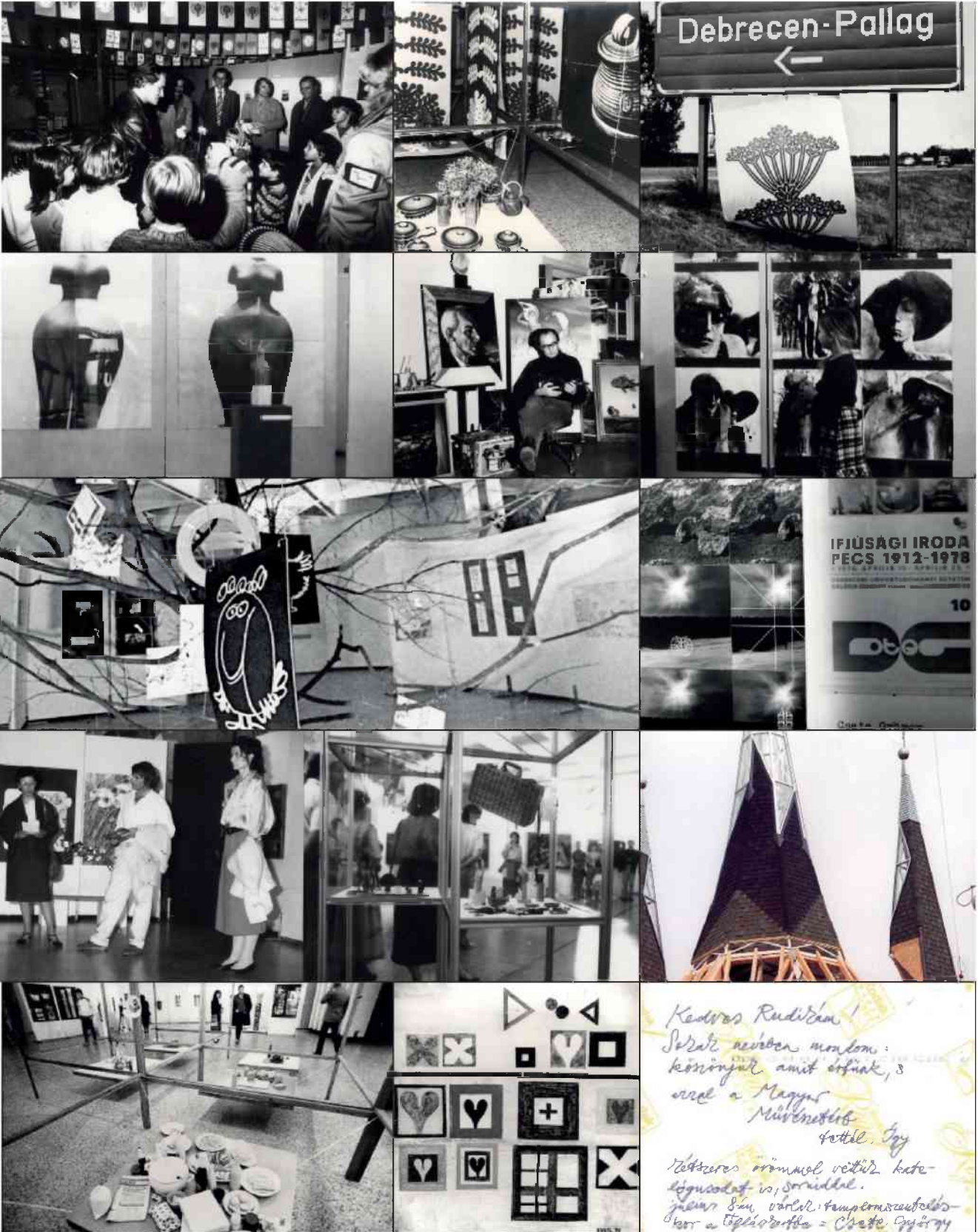


Ildikó szitanyomott textiljeivel kapcsolva – együttes mindennapi használatukhoz tippeket nyújtva – komplett teríték kínálatokat jelenített meg. Az alkalmazott művészetek emberközelű hétköznapiságát szemléltette azáltal az installációs megoldással, hogy *Réber László* illetve *Heinzelmann Emma* gyermekkönyv-illusztrációs ki-

széffüggéseire ügyelve rendezte meg, mintegy igazolva: a kiállítás rendezés is művészet – ha a kiállítás-rendező művész.

Dr. Szulovszky János
a történettudomány kandidátusa,
néprajzkutató

Budapest, 2015.



VELENYI RUDOLF

ÁTTÉKINTÉS 3

FESTŐMŰVÉSZ
2015.12.18-2016.01.10
KÖLCSEY KÖZPONT

VELENYI RUDOLF

