



Lővei Pál

**Temetők.
Szempontok a topográfiai
leírás rendszeréhez**

3.
füzet





Lővei Pál

**Temetők.
Szempontok a topográfiai
leírás rendszeréhez**

3.
füzet

Műhelytanulmányok
a műemléki topográfiához – 3. füzet

Lővei Pál
Temetők. Szempontok a topográfiai
leírás rendszeréhez

Sorozatszerkesztő: Entz Géza Antal
Szerkesztő: Haris Andrea

Megjelenik a Magyar Műemléki Topográfia Közhasznú
Nonprofit Kft. megbízásából az Alapítvány a Magyar Műemléki
Topográfia Támogatására alapítványi támogatásával

Kiadja:
az Enigma 2001 Kiadó
Székesfehérvár, 2015.

Felelős kiadó: Domokos Tamás

Kiadványterv és tördelés: Tóth Adrien

*A 2. oldalon Csót (Veszprém megye), I. világháborús hősi temető,
az emlékkövek mögött az elhunytak emlékére ültetett fákkal.
Lővei Pál, 2008.*

Az Alapítvány a Magyar Műemléki
Topográfia Támogatására elérhetőségei:
Postacím: 8000 Székesfehérvár, Rákóczi u. 25.
E-mail: topografia@echomail.hu
Telefon: +36-30/607-4729

ISSN 2415-8984

ISBN 978-963-89942-4-0

A sorozatszerkesztő előszava

Műhelytanulmányok a műemléki topográfiához című füzet sorozatunk egy új magyar műemléki topográfiai vállalkozás tervezett publikációs rendszerének egyik eleme, első lépcsőfoka.

Magyarországon eddig a műemléki topográfia európai műfajában az 1950-ben megindított és 1987-ben eddigi utolsó kötetéhez elérkezett egyetlen sorozat ért el széleskörűen használt, ám értelemszerűen mára információ tartalmában és részben koncepciójában is messze túlhaladott, tiszteletre méltó eredményeket. A szóbanforgó nagy vállalkozás négy és fél magyarországi megye és a főváros budai felének a feldolgozását készítette el, de tárgyát kizárólag a védett műemlékek képezték. A korszerű topográfiák azonban a teljes épített környezet helyrajzi összefüggéseiben, történetileg értelmezett felleltározását tekintik feladatuknak, mégpedig a teljes államterület periodikusan megújuló feldolgozásával. Multifunkcionális történeti alap kutatásról és publikációs műfajról van szó, amely, lényegét tekintve, az 1881-ben hozott első magyar műemlékvédelmi törvény óta mind a mai napig, állami feladatot is jelent.

A topográfiai kutatás céljaival, máig vezető történetével, jogi és intézményi alapjaival valamint metodikájával önálló tanulmányban kívánunk foglalkozni. Itt csak a feldolgozás főbb logikai elemeire szükséges utalni. Ezek: egy meghatározott közigazgatási területre és emléktanyagára vonatkozó, különféle szakterületek által felhalmozott ismeretek szisztematikusan összegyűjtése, a szükségesnek ítélt (elsősorban térképi) archív anyagok feldolgozása, teljes terepbejáráson alapuló helyszíni dokumentálás, végül a megfelelő szerkesztési elvek alapján felépített, egyszerre szintetikus és analitikus műemléki topográfiai feldolgozás elkészítése. Az eredmény egy folyamatosan bővülő topográfiai archívum ill., a jövőben már mindenképpen adatbázis kell, hogy legyen, továbbá az erre épülő több szintű, akár webes alkalmazásokkal is számoló publikációs rendszer. A fő termék természetesen a Magyarország építészeti értékeit feldolgozó, a most meginduló vállalkozás léptékében több mint száz kötetre tervezett topográfiai könyvsorozat.

Jelen füzet sorozat két alapvető feladatot vállal: egyrészt a tudományos közösség számára minél előbb hozzáférhetővé, és adott esetben megvitathatóvá kívánja tenni azokat a tanulmányokat, amelyek az egyes folyamatban lévő, vagy későbbi területi részprojektekhez kapcsolódnak, másrészt a kutatási program nemzetközi beágyazása, szellemi karbantartása és folyamatos fejlesztése érdekében szisztematikusan foglalkozni kíván a topográfiai kutatás módszertanával és elméleti kérdéseivel is.

Azt reméljük, hogy ez a publikációs forma a különböző érintett szakterületek képviselőinek érdeklődésével fog találkozni és az esetleges reflexiók révén a már megindult munka eredményesebb lesz és gazdagodni fog.

Entz Géza Antal

Lővei Pál*

Temetők.
Szempontok a topográfiai
leírás rendszeréhez

Tartalom

Bevezető	8
A temetők tárgyalása a korábbi topográfia-kötetekben	9
A temetők a szakirodalomban	13
Szempontok a temetők vizsgálatához, topográfiai feldolgozásához	15
Függelék	25
I. A veszprémi Alsóváros temetői	25
1. Az alsóvárosi temető	25
2. Az alsóvárosi zsidó temető	39
II. A Veszprém megyei Olaszfalú temetője	41
Rövidítések	42
Bibliográfia	42
Képek	49
Jegyzetek	60

* művészettörténész, MTA doktora, MTA BTK Művészettörténeti Intézet

Bevezető

„a temetők sírköfeliratai egy település múltjának lexikon-szócikkei, és helyes olvasat mellett intésket tartalmaznak a jövőre nézve is.”¹

Temetőink sorsa tükrözi a sajátunkét: a temetőkre ugyanúgy az elmúlás vár, ahogy korábban a bennük eltemetettek se tudták elkerülni a halált. Az időjárásnak kitett legkeményebb kő is idővel enged a természetnek, a fekete gránit később, mint a vörös mészkő, a durva mészkövek és a homokkövek, a vulkáni tufák pedig még kevésbé ellenállóak. De ha a kő még esetleg bírná is, a gondozatlanul hagyott növényzet gyökerei megdöntik a síremléket, ágai folyamatosan súrolják a felületét, elkopik, kidől, darabok törnek az emlék. A kegyeletsértés se ritka: az „erős fiúk” kivagyiságból döntögetnek, a haszonlesők ellopják és eladják a gránit obeliszket, a tolvajok feltörnek és kifosztják a kriptákat. A sírhelyek újraváltásának intézménye se segíti az értékek megőrzését, ennek következményeként kerül gyakran a kereszttel koronázott, évszázados sírtábla az új műkő „alkotás” alapzatába, általában összetörve; jellemző a lejáró kripták leegyszerűsítő felújítása, értéktelenebb újra való cserélése is. A hatvani városi köztemető leírása során megjelenik annak gondozott volta, ami nem jelenti azonban az értékek megtartását: a kátyús temetői utakat „tradicionalisan” 19. századi sírkövekkel, síremlékekkel egyenetlik ki, sokukat előbb össze is törve „megfelelő” méretűvé.²

A temetők iránti figyelem nagyon is elkelne, nem csupán a régi emlékek megőrzése, óvása, megbecsülése érdekében, de modern temetőink látványának jobbítása céljából is. A 20. század második felétől a temetők és a települések arculatának kedvezőtlen megváltozása egymást erősítik. A hagyományos sírtáblák, később obeliszkek egyöntetűségükben is változatos stílusjeleket és részletelemeket, szépen formált feliratokat hordozó, harmonikus temetőképét a 20. század első felétől egyre gyorsuló tempóban rombolta szét országszerte a század közepétől szinte kizárólagossá vált, színében is unalmas műkő hasábok regimentje – nehéz nem észrevenni a párhuzamot a házgyári lakótelepek és a temetők egyaránt egyhangú és igénytelen betonja között. Az utóbbi negyed század fejleményei sem igazán biztatók: a „teljes ízlésrombolásról árulkodó legkülönbélebb anyagok, technikák és formák alkalmazásában egymáson túltenni akaró síremlékek”³ párhuzamát ugyancsak megtaláljuk például a budai hegyvidék kortárs építészetében túltengő talmi kivagyiságban, indokolatlanul nyakra-főre halmozott, így egymás hatását kioltó, drága anyagaiban, szervetlenül alkalmazott történeti motívumaiban és utánérzéseiben. A kevés ugyanis gyakran többet mond, mint a sok, mert hangsúlyosan teszi azt. Ezért is fontos

1 Potó 2012. 172.

2 Horváth L. 1998. 109., 23. kép.

3 Bartos 2004. 11.

a régi temetők motívumainak, szimbólumainak értelmező bemutatása, mert mértékkel szolgál, finom eleganciára oktat.

A temetői emlékek a 20. század közepén megszületett új műemlékjegyzék összeállítása óta képezik részét Magyarország védett műemlék-állományának. A műemlékvédelemről hozott 1997. évi LIV. törvénynek a műemlékvédelem sajátos tárgyaival foglalkozó fejezete tárgyalta a temetőket – a történeti kertek és a romemlékek mellett –, ezzel is kiemelve a temetők műemlékeken belüli sajátos helyzetét.⁴ A sajátosságot leginkább abból a szempontból hangsúlyozta a jogszabály, hogy az építészeti emlékekkel kapcsolatos átlagos eljárással szemben itt a temető egész területén kívül műemléki védelemben részesíthető temetőrész, különálló síremlék, valamint a temető egyéb tartozéka, illetve eleme is. Ez a megfogalmazás híven tükrözte az addigra lassan félévszázados védési gyakorlatot, amely országsszerte valamennyi típusra szolgált példával. A törvényszöveg azt – az építészeti műemlékek esetében ilyen fokú hangsúlyozásra nem szoruló – alapelvet is kifejtette, hogy a védelem célja a műemléknek minősülő síremlékek, síremlékcsoportok, sírépítmények, valamint a temetők más fontos elemeinek eredeti helyükön történő fenntartása. A 2001. évi örökségvédelmi törvény szikárabb szövegéből ez utóbbi rész kimaradt.

A temetők tárgyalása a korábbi topográfia-kötetekben

A jogszabályi kiemelés mértéke egyáltalán nem állítható párhuzamba a temetőknek a műemléki szakirodalomban történő megjelenésével,⁵ még kevésbé a magyarországi topográfiai kötetekben való meglehetősen csekély szerepeléssel. Kezdetben leginkább a temetőkápolnák és a temetőktől gyakran függetlenül elhelyezett mauzóleumok⁶ – mint épületek –, esetleg a temetőkhöz kapcsolódó kálváriák⁷ képviselték a Magyarország Műemléki Topográfiaja sorozat köteteiben a temetkezéshez kapcsolódó műemléki értékek körét. Emellett jelentősebb terjedelmet kapott – Csatkai Endre jóvoltából – a soproni régi Szent Mihály-temető a múzeumba került síremlékeivel együtt,⁸ és az utóbbiak később, részben helyreállításukkal is összefüggésben, részletes monografikus feldolgozások tárgyai is lettek.⁹ Történeti fontosságához és építészeti kialakításához méltó tárgyalást kapott a nagycenki Széchenyi-sírbolt.¹⁰ Ugyanebben a soproni kötetben harmincnál több falusi temető is szerepel, több mint harmaduk csupán a temetőkereszt említésével, összesen mégis hetven síremlék

4 1997. évi LIV. törvény a műemlékvédelemről. Ld.: *Műemlékvédelem*, 41, 1997, 3. szám melléklete: 9.

5 Entz G. 1980. 73–78.; az *Ars Hungarica*, 11. 1983. 7–198. Németh Lajos által szerkesztett funerális tematikájú száma; Lővei 2000a. 11–12.; Deme–Lővei 2003. 21–25. – újabb kiadása: Deme–Lővei 2007. 156–162.; a *Műemlékvédelem*, 54. 2010. 293–370. Lővei Pál által szerkesztett funerális tematikájú száma.

6 A 19. század második felének historizáló mauzóleumairól összefoglalóan: Papp G. Gy. 2013. 415–424.

7 Szilágyi 1980.

8 MMT II.: 412–415, 420–424. és 381–384, 400–402. kép.

9 Pusztai 1977. 175–205.; Kiss M. 2005. 185–206., 265–284.; Tschürtz 2006.; Kovács Zs. 2009. 23–55.

10 MMT II.: 561–563. és 591–596. kép.

felsorolásával, viszont csupán minimális számú képpel.¹¹ Ezek a leírások még az időjárás és más hatások nyomán évtizedek alatt sokat pusztuló síremlékek későbbi azonosításához is adnak némi támpontot. A temetők történetére és összképére egy esetben sem történik utalás, mégis elmondható, hogy az összes eddig megjelent nagytopográfia-kötet esetében itt valószínűsíthető leginkább, hogy készítője (készítői) valamennyi település temetőjében járt(ak). Sokkal kevésbé lehet ez igaz Nógrád megyére, ahol a művészettörténeti áttekintésben Genthon István annyit írt, hogy „a temetők között az etesi érdemes említésre tölgyfakeresztjeivel s néhány XIX. század eleji sírkő áll még elszórta a megye területén”.¹² Ezen kívül a katalógusrészben szerepel még két temetőkápolna és három sírbolt, illetve kripta,¹³ valamint a már említett etesi temető, a temetőképet megörökítő fényképpel együtt („délre a templomtól a falu peremén, feltűnő sok és igen eredeti szépfaragású tölgyfa-sírkereszt, igen változatos formákban, régebbi és újabb időkből”), Kisterenye temetője („az igen nagy temetőben, mely a templom mögötti hegyen húzódik végig, sok a faragott kereszt, köztük egy szép régi kettőskereszt is”), a tari temető („a templom körül a temetőben három sírkő 1833, 1834, 1858-ból”),¹⁴ továbbá egy-két síremlék említésével négy temető.¹⁵

A Pest megyei kötetekben is kis helyet kaptak csak a temetők – teljesen esetlegesen tűnik, melyik település temetőjét említi a tárgyalás – méretéhez és gazdagságához képest elenyésző például a nagykőrösi református temetőre jutó félhasábnyi szöveg.¹⁶ A többihez képest kiemelkedően részletesnek (!) számít a perbáli temető leírása: „Régi temető a telki országút mellett. Barokk, copf és klasszicizáló sírkövek, 1793 és 1850 közöttiek. Részben népi jellegűek”.¹⁷ Az esetlegesség igencsak vonatkozik a református fejfás temetőkre, amelyek esetében viszont még a 20. század első harmadában készült darabok is említést nyertek,¹⁸ mindenesetre későbbi néprajzi feldolgozások nagyságrendekkel több helyszínről és emlékről számolnak be.¹⁹ A budapesti második topográfia-

11 Uo., 456, 471, 484, 489, 490, 494, 512, 523–524, 529, 531, 532, 536, 550, 553, 554, 558–559, 563, 568–569, 574, 577, 579, 583, 585, 586, 587, 600, 602, 606, 609, 612, 615. és 538–539, 583. kép: Agyagosszergény, Bányogyszovát, Csorna, Egyházásfalva, Farád, Fertőd, Fertőhomok, Fertőszentmiklós, Fertőszéplak, Győrsövényháza, Hegykő, Hidegség, Lövő, Magyarakeresztúr, Markotabödöge, Mihályi, Nagycenk, Nagylózs, Nemeskér, Osló, Páli, Peresztég, Rábakecöl, Rábapordány, Rábatamási, Répcevis, Rőjtőkmuzsaly, Szakony, Szany, Újkér, Vadosfa, Vitnyéd, Zsira.

12 MMT III.: 92.

13 Uo., 144, 231, 388–389, 411–412, 415. és 201, 443–444. kép: Ipolytarnóc, Szécsény; Benczúrfalva („az 1920-ban elhalt Benczúr Gyula festőművész kriptája”), Szirák, Szügy.

14 Uo., 207, 255, 422. és 164. kép.

15 Uo., 241, 350, 412, 415.: Karancseszki, Pusztaberki, Szirák, Szurdokpüspöki

16 MMT V/I.: 222, 475, 553–554, 625, 629, 641 és 97–98, 405, 625–626, 640–642. kép: Albertirsa, Kiskunlacháza, Maglód, Nagykőrös, Perbál, Perőcsény, Pilis; V/II.: 154, 198–199, 237–238, 390–391, 394: Szob, Tápíószele, Úlló, Vecsés, Veregyháza.

17 Uo., V/I.: 625.

18 Uo., V/I.: 222, 475, 629, 641. és 97–98, 405, 625, 640–642. kép: Albertirsa, Kiskunlacháza, Maglód, Perőcsény, Pilis.

19 Novák L. 1984.; Novák L. F. 2005.

kötetben mind a megszüntetett, mind a még fennálló régi temetők esetében is a soproninál részletesebb leírásokhoz arányait tekintve lényegesen több sír-
emlék – a Sopron városi 10%-kal (és a falusi 3-4%-kal) ellentétben a leírt vagy
említett objektumok közel 40%-ának – fényképe is társult.²⁰ Ez mind a későbbi
megtaláláshoz, mind a művészettörténeti értékeléshez sokkal szilárdabb al-
apokat jelent. Ugyanakkor a jelen fogalmaink szerint igen jelentős műemléki
értékeket hordozó nagy köztemetők, így a Farkasréti és az óbudai még csak
említést sem nyert a feldolgozás során (a Farkasréti egy honfoglalás kori sír
kapcsán került be mégis több helyen a szövegbe), és az igen egységes Csörsz
utcai ortodox zsidó temető sem szerepel.

A mindmáig legrészletesebb nagytopográfia – Heves megye három kötete
– alapvetően annyival nyújtott a korábbiaknál többet, hogy a többi emlékekkel
kapcsolatban is sokkal kiterjedtebb levéltári kutatás nyomán a temetők egy
részénél is részletesebb történeti bevezető készülhetett, de például a megye-
székhely Eger két temetőjéből mindössze két síremléket írtak le (egyikőjük, a
festő Kracker János Lukács síremléke ráadásul az elhunyt személye miatt kap-
hatott csak hangsúlyt).²¹ A többi tárgyalt temető közül kettő csak forrással
szerepel, a gyöngyösi zsidó temető mint együttes, 20 esetében van szó valami-
lyen objektumról is: egy kápolna, három szobor, egy tucatnyi temetőkereszt
és vagy húsz sírkő, egy részük teljes felirattal – mindehhez a leírt objektumok
közel 40%-ának fényképe is társult.²²

A Heves megyei kötetekhez képest igen jelentős visszalépést jelentett Sza-
bolcs–Szatmár megye két kötete: nyolc temető teljesen tagolatlan, időnként
csak 1-3 soros leírása, mintegy tucatnyi objektum egyedi említésével.²³

Ha a nagytopográfiaik is csak ritkán adnak részletes és használható leírást
valamely temetőről, nem csoda, hogy az első kistopográfia alkotói még ke-
vésbé ambicionálták ezt. A Genthon István által összeállított „Magyarország
művészeti emlékei” dunántúli kötetében az A–D közötti betűvel kezdődő nevű
334 település közül mindössze 23 esetében van szó temetőről, hatban a temető-
kápolna, hétben a temetőkereszt, egyben a temetőkereszt és egy sírkő, ötben
egy-egy síremlék vagy sírkő említésével (egyiknek a szövege is szerepel), és

20 MMT VI.: 502–503, 508, 551–562, 583–587, 588–595, 614–618, 664–674. és 47, 497–499, 507, 510–511, 553–
561, 593–596, 598–604, 635–637, 693, 704. kép: egykori újlaki temető, egykori óbudai római katolikus,
valamint izraelita temető, Németvölgyi temető, egykori tabáni temető, egykori vízvárosi temető,
budafoki temető, Nagytétény temetői.

21 MMT VIII.: 284–285. és 290. kép.

22 MMT VII.: 548.: Bélapátfalva; MMT VIII.: 635, 658–659, 687, 709. és 747–748, 790, 842, 867–870. kép:
Egerbakta, Egerfarmos, Erdőkövesd, Erk; MMT IX.: 25–26, 58–59, 190, 243, 293, 303–304, 307–
308, 339–340, 417–418, 448, 581, 598, 657, 670. és 8–9, 43–44, 215, 337–338, 537, 782. kép: Gyöngyös,
Gyöngyöstarján, Heves, Hevesvezekény, Hort, Karácsond, Mátraderecske, Nagyfüged, Szihalom,
Tarnabod, Tófalú, Váraszó

23 MMT X.: 289, 366; 67, 105. kép): Balkány, Csenger, Szatmárcseke; MMT XI.: 70–71, 98, 116, 202–
203, 308, 380, 381. és 88, 146. kép): Pócspetri, Nagyhalász, Nagyszekeres, Nyírmada, Szatmárcseke,
Tiszavasvári.

mindössze négy tér ki a temető vagy sírkövek együttesére.²⁴ Feltehető, hogy ezek az arányok nagyjából megfelelnek az egész kötet arányainak.

Zakariás G. Sándor budapesti kötetéből²⁵ („Genthon 3.”) a nagytopográfiahoz hasonlóan hiányoznak a Bécsi úti, a Farkasréti, a Csörsz utcai, továbbá a pesti oldal nagy köztemetői (Kerepesi út, Rákoskeresztúr, Kozma utca), viszont egyedülként féloldalal, érdemi tárgyalást kapott itt is a Hegyalja úti Németsvölgyi temető,²⁶ lényegében párhuzamosan a nagytopográfia budai kötetével.

A kis/középtopográfia megújítása mintájának szánt Fejér megyei kötet jelentősen túllépett az előzményeken.²⁷ A bemutatás, az összevont településrészekkel együtt, III településre terjed ki, közülük 48-ban van szó a temető(k)ról is, további háromban csak a temetőkápolnáról – összesen három fényképpel. Esetenként csak annyi olvasható, hogy Bicske–Óbarok temetőjében „Sírkövek a 19. sz. végétől”, vagy Csabdban „Síremlékek 1858-tól kezdve”. Ilyen mélységben valójában valamennyi település valamennyi temetőjét be lehet mutatni, az ilyesfajta megjegyzéseknek ugyanis csak akkor van értelme, ha a topográfia által feldolgozott terület valamennyi temetőjével kapcsolatban szerepelnek a feldolgozásban. Mind a felsorolás teljessége, mind a leírások részletessége szempontjából jelentős az előrelépés Székesfehérvár bemutatása során – a város valamennyi (11) temetője helyet kapott a kötetben.²⁸ Szerepel a temetők megnyitási ideje, területük történeti alakulása, a legfontosabb síremlékek felsorolása (név, anyag, évszám, esetleg típus, stílus, ábrázolás), valamint az értéket hordozó temetői építmények. A 14 fénykép arányait tekintve nem kevés (a képek majdnem a fele temetőkápolnát ábrázol), az emlékműanyagok azonban csak jelzésére szolgálhat.

A számbavétel mutatja, hogy mennyire hiányos, illetve mennyire esetleges a temetők szerepeltetése a magyarországi topográfiai feldolgozásokban, mennyire eltérő a leírások mélysége és tartalmi szerkezete, a fényképi dokumentáció. Ugyanakkor ezek a kötetek is szolgálhatnak a jövőben folytatandó munkához használható terminológiával, analógiákkal.

24 Genthon 1959. 11, 14, 16, 17, 30, 31, 32, 38, 39, 43, 45, 47, 49, 51, 54, 64, 68, 69, 71, 73, 78, 80, 89: Agyagosszergény (temetőkereszt), Alsóújlak (temetőkápolna), Ágfalva (temetőkereszt), Ászár (sírkő), Balatonudvari (temető), Balf (sírkövek), Barbacs (temetőkereszt), Biatorbágy (temetőkápolna), Bicske (temetőkápolna), Bóly (sírkápolna), Bonyhádvarasd (temetőkápolna), Bönyrétafal (síremlék), Budajenő (temetőkereszt), Bük (sírkövek), Chernelházadamonya (temetőkereszt), Csorna (temetőkereszt és sírkő), Dénesfa (4 sírkő), Diszel (temetőkápolna), Dőr (temetőkereszt), Dunaalmás (sírkő), Egyházásfal (temetőkereszt), Ercsi (síremlék), Esztergom (temetőkápolna); valamennyi fénykép nélkül.

25 Zakariás G. 1961.

26 Uo., 179–180.

27 *Fejér megye művészeti emlékei* 1998. 28, 30, 35, 39, 40, 45, 46, 48, 50, 55, 58, 67, 70, 77, 78, 80, 81, 82, 83, 87, 88, 89, 91, 97, 99, 100, 101, 103, 110, 112, 113, 121, 122, 123, 124, 138, 141, 142, 148, 151, 155, 158, 160, 161, 162. és 16. 66. kép): Adony, Alcsút, Baracska, Bicske, Bicske–Óbarok, Bodajk, Bodmér, Csabdi, Csákbéreny, Csákvár, Csőr, Előszállás, Enying, Fehérvárurgó, Felcsút, Gánt, Gánt–Kőhánys, Gánt–Vérteskozma, Gárdony–Agárdpuszta, Gárdony–Dinnyés, Gyűrő, Isztimér, Isztimér–Gúttamási, Kajászó, Káloz, Kápolnásnyék, Lovasberény, Martonvásár, Mány, Mezőfalva, Moha, Mór, Nádasdladány, Nagyvenyim, Pusztavám, Rácalmás, Ráckeresztúr, Sárbogárd, Sukoró, Szár, Tabajd, Tordas, Vajta, Vél, Velence, Vértesacska, Vértesboglár, Zámoly – továbbá csak temetőkápolna leírása Perkatán (119; 88. fénykép), Soponyán (136), Szabadbattyánban (139)

28 *MM Székesfehérvár* 2009. 329–332, 336–337. és 281–291, 294, 296–297. kép.

Leszögezhetjük, hogy a topográfiai lejárás során ahogy a templom, úgy a temető is feltétlenül megvizsgálandó, és kevés kivétellel a topográfiai rendbe fel is veendő.

A temetők a szakirodalomban

Teljes temetők tudományos igényű feldolgozására a magyarországi szakirodalomban kevés példa említhető, ha az utóbbi időben mutatkozik is élénkülés a kutatómunkában. Kivételesen részletesek a lovasberényi és a váci zsidó temetők monográfia-kötetei,²⁹ valamint a budapesti Kerepesi úti temető két kötetes és a Farkasréti temető három kötetes összeírása.³⁰ A helyi kőfaragóközpont Sümeg temetőinek bemutatása az egész környék emlékanyagának értékeléséhez is támpontot nyújt.³¹ Nyíregyháza és Jászberény temetőinek is teljes köteteket szenteltek,³² ahogy önálló közlemény foglalkozik Dombóvár egyik temetőjével is.³³ Jelentős tanulmányok készültek Gyöngyös, Hatvan és Heves temetőinek történetéről,³⁴ több munka mutatja be Balatonfüred emlékeit,³⁵ ismert jelentős munka Komárom-Esztergom megyében is,³⁶ születtek tanulmányok Szombathely, Hajdúdorog, Siófok zsidó temetőiről.³⁷ Miskolcon sok szempontú tanulmánykötet mutatja be az avasi református temetőt,³⁸ részletes feldolgozást kapott az ortodox temető,³⁹ és a városban védelem alatt álló síremlékeknek is szenteltek kötetet.⁴⁰ A jelenleginél még jóval kisebb területű Budapest temetőinek történetéről már 1933-ban született összefoglaló munka.⁴¹ A temetőkben nyugvó, jeles személyekre koncentráló kötetekre példák a budapesti rákoskeresztúri zsidó temető és a Csongrád megyei temetők adattárjai.⁴² Valamennyi említett példa alapvetően történeti szempontú feldolgozás, amelyek időnként – például a síremlékeket alkotó művészek azonosításával, egyes síremlékek leírásával – művészettörténeti adatokkal is szolgálnak.

A szombathelyi Szent Márton úti temetőről írott hosszabb feldolgozás⁴³ stílustörténeti csoportosításban tárgyalja a síremlékeket. A kőszegi temetőről (és előzményeiről) a történeti adatok összegyűjtésén és helyszíni bejárásán alapuló,

29 Kormos 2010.; Kormos 2012.

30 Tóth V. 1999.; Tóth V.–Zsigmond 2003.

31 Miklósi Sikes 2002.

32 Fazekas 1990.; Sugárné 2006.

33 Mészárosné Fodor 2012.

34 Horváth L. 1996. 187–217.; Horváth L. 1998.; Gy. Gömöri 1999. 259–284.

35 Varga L. 2001. 3–13.; Varga L. 2002. 7–19.; Varga L. 2004.

36 Wagenhoffer 2008. 145–177.

37 Bajzik 1998. 53–64.; Mislovics A.–Mislovics E. 2004. 433–447.; Matyikó–Haraszti 2008.

38 *Református templom és temető* 2003.

39 Dobrossy 2001. 113–214.

40 Dobrossy–Kiss Tanne 2010.

41 Fehér 1933.

42 Tóth T. 2007.; Tóth T. 2008.

43 Torjay 1999/2000. 66–81., 79–83. és 26–40., 68–77.

a történeti és művészettörténeti szempontokra egyaránt figyelő, egyben a temetők műemlékvédelmi problémáira is kitérő összefoglaló is készült – a bemutatás szempontrendszere általános módszertani segítséget nyújt a topográfiai feldolgozások számára is.⁴⁴ A zsidó temetők kutatásának módszertani kérdéseiről is született tanulmány.⁴⁵

Sokkal korábban megkezdődött a temetők néprajzi vizsgálata, amelynek során – ellentétben a művészettörténeti-műemléki szempontokra figyelő munkákkal – az országos jellegű összefoglalásokig is eljutott már a tudomány.⁴⁶ A Balatonfelvidéki Köveskál temetőiről írott, sok szempontú tanulmány jó példával szolgál a műemléki topográfiai feldolgozáshoz.⁴⁷ A regionális és kisebbségi szempontból is jelentős kőfaragó központ, Mecseknádasd kőfaragását bemutató tanulmány alapvetően a sírlemlékekre összpontosítja a figyelmét, kitérve a kőbányászásra, a kőanyagokra, a szerszámokra, a sírkőformákra, a feliratokra.⁴⁸ Egy hasonló munka Szomolya példáján mutatja be a Bükkalja falvainak kőhöz való viszonyát, a kőmegmunkálás hagyományát, gyakorlatát, emlékeit.⁴⁹ Született tanulmány Nyíracsád sírjeleiről.⁵⁰ Archaikusnak gondolt formájuk, tisztázatlan eredetük vezethetett a fejfákra irányuló kiemelt érdeklődésre.⁵¹ A népi sírfeliratok gyűjtése is fontos területe a gyűjtőmunkának,⁵² hasonló témájú tanulmány a szegedi zsidó temetőről is készült.⁵³

Történeti, művészettörténeti, néprajzi, műemléki szempontú tanulmányok egyaránt megtalálhatók abban a városi és falusi temetőkre is kitérő kötetben, amely Hajdú-Bihar megye temetőművészetét mutatja be.⁵⁴

A fotóalbumok elsősorban nem tudományos céllal készülnek,⁵⁵ de a művészi felvételek idővel dokumentatív szerepbe kerülhetnek az emléktanyag pusztulása következtében. Különösen a zsidó temetőkről jelentek meg ilyen kiadványok, hol közép-európai összefüggésbe ágyazva a magyarországi felvételeket,⁵⁶ hol csak regionális együttesként fotózva az alkotásokat.⁵⁷ Ezekben az albumokban hasznos tanulmányokat is közöltek, amelyek a zsidó temetők topográfiai leírásához is sok információval szolgálnak (sírfeliratok, szimbólumok, rövidítések).⁵⁸ A feliratok és a szimbólumok felől közelíti a kérdést a lengyeltóti zsidó teme-

44 Söptei 1998. 141–156.

45 Szabó T. J. 2011. 33–46.

46 Kunt 1983.

47 S. Lackovits 1982. 287–300.

48 Frey 1988. 7–59.

49 Viga 1985.

50 V. Szathmári 2001. 547–576.

51 Novák L. 1984.; Faggyas 1988.; Novák L. F. 2005.; Novák L. F. 2006. 335–345.; Benke 2009.

52 A Borsod-Abaúj-Zemplén megyei Lak községben: Laki 1994. 349–364.; Kiss K. 2011.

53 Ábrahám 2009.

54 *Hajdú-Bihar temetőművészete* 1980.

55 A tudományos előmunkálatokra épülő albumokra példák a Nemzeti Kegyeleti Bizottság, majd Nemzeti Örökség Intézete kiadványai: Tóth V. 2003.; Tóth V. 2004.; Haraszti 2004.; Tóth V. 2008.; Tóth V. 2014.

56 Sáros-Váli 1993.

57 Wirth 1985.

58 Scheiber Sándor tanulmánya: Wirth 1985. 147–157.; Raj Tamás tanulmánya: Sáros-Váli 1993. 5–17.

tőnek szentelt kötet,⁵⁹ de Budafok keresztény temetőiről is született hasonló munka.⁶⁰

A felsorolt könyveknek, írásoknak csak kicsiny szelete köszönhető országos programnak vagy központi intézménynek, túlnyomó részük helyi publikáció – önkormányzatok, levéltárak, múzeumok, városszépítő egyesületek, alapítványok kiadványaiban vagy segítségével, nemegyszer akár magánkiadványként láttak napvilágot. A helytörténeti irodalom természetesen országszerte számos további település temetőire is kiterjed – megfelelően az e tanulmány mottójában foglaltaknak –, és ezek a gyakran csak néhány oldalas munkák a topográfiai munkálatok során természetesen minden esetben összegyűjtendőek és feldolgozandók.

Szemponatok a temetők vizsgálatához, topográfiai feldolgozásához

A műemléki nagytopográfia befejezetlenül maradt Veszprém megyei munkálatai során, az 1980-as évek második felében és az 1990-es évtizedben 188 település kétszáznál több temetője teljes területének bejárására került sor, minek során a temetőkeresztekről, valamint a legkorábbi és a legjellegzetesebb, legértékesebb síremlékekről leírás és fényképfelvétel készült – több ezres nagyságrendben. Az utóbbi években néhány helyen, ezeknek a leírásoknak a birtokában, újabb helyszíni szemle történt, melyek során némelyik helyszínen a mindössze tíz-húsz évvel korábban gyűjtött anyag jelentős mérvű pusztulására derült fény. A Veszprém megyeihez hasonló program országosan több évtizednyi időt venne igénybe, és se igény, se mód nincs ma egy ilyen program beindítására. A jelenleg még meglévő emlékanyagra nem kis részben tehát a nyomtalan pusztulás vár, és ezen belül a korábban dokumentált emlékek jelentős része sem fog megmaradni már középtávon sem. Mind a megmaradás, mind a dokumentálás tehát csak az emlékek töredékére terjedhet ki, így akár a közeli, akár a távolabbi jövő bármilyen tudományos cél érdekében történő feldolgozásai csak ezen „minták” alapján lesznek elvégezhetőek. Annál közelebb állhatnak majd ezek a munkák az egykori valósághoz, minél nagyobb merítésen alapulhatnak.

A „sírkövek a 19. sz. végétől” vagy a „síremlékek 1858-tól kezdve” típusú leírásokhoz is szükség van a temetők felkeresésére, tudományos következtetések levonására azonban az ilyen mélységű feldolgozás nem alkalmas – valójában a befektetett idő és pénz teljes egészében elvész. A „legtakarékosabb” megoldás valójában az, ha a temetők felkeresése során részletes bejárás, leírás, fényképezés történik, és az ezek felhasználásával készülő dokumentáció közgyűjteménybe kerül – függetlenül attól, hogy a lejárást követő topográfiai feldolgozás a gyűjtött adatoknak és képi anyagnak esetleg csupán töredékét hasznosítja majd.

59 Ábrahám 2008.

60 Bartos 2004.

A sírkövek, síremlékek, temetői objektumok későbbi azonosítását, a leírások ellenőrzését igencsak megkönnyítheti, ha a helyszíni bejárás során rendelkezésre áll a temető térképe, vagy ha ilyen nincs, vagy nem lehet hozzájutni, térképvázlat készül a területről. Irreális elvárás lenne a pontos geodéziai felmérés, de különösen egy-egy falusi temető esetében már egy A4-es lapra rajzolt vázlat is sok információt őrizhet meg a temető elkülönülő részeiről, az úthálózatról, az épületekről, valamint a síremlékek hozzávetőleges helyéről, egymáshoz való viszonyáról. Az egyes objektumok a térképvázlaton és a jegyzetfüzetben/számítógépből folyamatos számozással jelölendők, majd a dokumentáció véglegesítése során a leírás logikája szerint újrászámozott temetői elemek a letisztázott térképvázlaton is átszámozódnak.

*

A fentebb szemlézett nagytopográfiaiak rendszerét – történet, jelleg, leírás – érdemes akkor is követni a temetők lejárása és leírása során, ha később, a topográfia-kötet jellegének megfelelően, például a székesfehérvári kötetben alkalmazott összefoglaló tárgyalásra lesz csak mód.

Akár városi, akár falusi temetőkről is van szó, a ma látható temetőkép és emléktárgy újkori, vagyis a történet, műemleki szempontból, nem vezethető vissza a középkorra. Amennyiben – például templom körüli temető esetében – az épület műemleki helyreállításához kapcsolódóan a temető területének régészeti feltárása során a középkori vagy kora újkori használat nyomai is előkerültek, ez természetesen említendő. Ha ismert, a temető történetének részét képezik a település korábbi, bezárt, megszüntetett temetőjére, annak helyére vonatkozó adatok. Különösen igaz ez akkor, ha az újabb temetőben a régeből áthelyezett síremlékek is találhatóak.

A temető jellegének részét képezi annak a településen belüli, illetve a településhez viszonyított helye: templom körüli temető, városi köztemető a külvárosban, a település határában vagy a településen kívül elhelyezkedő temető. Ha jellegzetes eleme az összképnek, akkor megörökítendő a helyszín földrajzi jellege: domboldal, dombhát, erdőszél.

Fontos annak említése, hogy ismert-e a temető megnyitásának, későbbi bővítésének évszáma. Emellett is, ezek hiányában pedig különösen lényeges a síremlékek feliratainak alapján leolvasható legkorábbi halál- (halálozási) (=temetési) évszámok feljegyzése. Írott források nélkül is meghatározható a temető területén a felekezeti elkülönülés vagy keveredés – a hagyományos sírtáblák esetében azok keresztrel koronázott vagy kereszt nélküli, oromzatos volta világosan jelzi például a római katolikus, illetve a református sírokat –, az évszámok és a síremlékek stílusváltozatai alapján ennek esetenként megfigyelhetők a változásai is.

A leíró rész a temető egészére vonatkozó megfigyelésekkel kezdődik: kerített-ség, temetőrészek és az azok közötti határok jellege (árkok, mezsgye). Fontos

az emberi tájalakítást tükröző, jellemző növényzet megfigyelése: gyümölcsfák, cselédtemetőik élő „fejfái”; városi sírkertek tervezett parkjai, fasorai (a tervezett temetők esetében természetesen már a történetnek is részei az erre vonatkozó kronológiai adatok és a tervező neve).

A temetők műemléki topográfia számára történő leírása során nem lehet cél a kifejezetten néprajzi szempontok vizsgálata. A településkép, településrend és a temetők elrendezésének összefüggései, a falusi társadalomnak és a családi-nemzetségi-rokoni kapcsolatoknak a temetőben való tükröződése⁶¹ olyan kiterjedt és speciális kutatást igényel, amelyet a néprajz maga is csak az ország temetőinek egy töredékében végzett el. Ha egy temető esetében rendelkezésre állnak a vonatkozó néprajzi adatok, gyűjtések, publikációk, ezek eredményeire természetesen lehet utalni a történeti részben és a leírás bevezetőjében, de ebből a szempontból egyetlen topográfia-kötetnél sem lehet cél a teljesség, ezek az ismeretek inkább kivételesek lesznek a munka egészét tekintve.

Fontos annak megfigyelése, tükröződik-e a település nemzeti jellege a temetőben – ennek a topográfiai leírás során legnyilvánvalóbb jele a sírfeliratoknak a magyartól eltérő nyelvének rögzítése.

Az általános leírás után következnek a temető jellegzetes épületei, építményei: épített kerítés, temetőkápolna, ravatalozó, a temetőőr háza, majd pedig a nagyobb szabású mauzóleumok, kriptaépítmények. Ezek leírási módja nem különbözik az épületek topográfiai feldolgozása során általánosan követettől, azokhoz hasonlóan fontos minden felirat és címer feljegyzése, illetve leírása, beleértve természetesen az épületek falába foglalt sírfeliratok rögzítését.

Katolikus temetők esetében az épületek és építmények leírását követi a temetőkereszt vagy kereszt felvétele. Ezeknek az esetek túlnyomó részében pontosan keltezett emlékeknek a nagyobb temetőkben megtalálható egész sorozata fontos helyszíni jelzője és keltezője a temető területi bővítéseinek. A sírjelek halálozási évszámainak (a feliratokban több családtag jelzése esetén meg kell kísérelni a sírjel állításával egyidejű temetkezés, illetve évszám meghatározását) egyidejű vagy közel egyidejű csoportosulásai ugyancsak jelzik a temető használatának területi változásait.

A temetői sírjelek számbavétele során nagyjából az 1830/40-nél korábbi emlékek kivétel nélkül rögzítendőek, illetve leírandók – temetőinkben ma már olyan ritkák az ilyen korai emlékek, hogy ez sajnos nagyobb időráfordítást sem igényel. Sok falusi temetőben valójában még az 1860-as korlát sem jelent ilyen szempontból akadályt. Legalábbis a Veszprém megyei, pontosabban a Balaton-felvidéki falusi temetőkben nagyjából ez az az időhatár, amikor a kizárólag kézzel faragott helyi produkciót – például a református temetőkben – nagyrészt felváltották a már sokkal szabályosabb, fűrész- és csiszológépek alkalmazásáról árulkodó, „városiasabb” termékek.

61 Összefoglalóan, példákval, ld.: Balassa 1989. 22–28.

Az egyedi sírjelek leírása során meg kell határozni a síremlék típusát – sírtábla (vagy sírsztéle), obeliszk, ritkábban koporsókö, szarkofág, sírszobor. A hasonló típusú emlékek leírását hasonló módon, azonos sorrendet követve kell végrehajtani. A legnagyobb változatosságot a sírtáblák mutatják, függetlenül attól, hogy keresztrellel koronázott katolikus, vagy csupán oromzatos református és zsidó sírjelekről van szó. A leírás módjára néhány példa: A háromszögű lezárás esetén az egyik eshetőség a „háromszögben törő szalagpárkánnyal lezárt, szalagkeretes tábla”, ha azonban vízszintes átkötés van, akkor „háromszögű oromzattal lezárt tábla”. Két, egymás felé forduló voluta és gömbdíszek esetén: „kettős hullámívvel lezárt, középen volutákban végződő szalagkerettel övezett, füles tábla, a fülek tezején és a lezárás közepén erőteljes gömbdíszekkel”, vagy „két, meredek hullámívet alkotó, középen volutákban végződő szalagpárkánnyal lezárt, vonalkeretes tábla, a voluták alatt háromkaréjos levélkével, a lezárás közepén erőteljes gömbdíszrel”. Gyakori forma a „sarokakrotérionos párkány felett félköríves oromzattal lezárt, kétoldalt vonalkerettel határolt tábla”. A lezáráson kívül jellegzetes elem lehet a feliratos mező/tükör is: „kétoldalt vízszintesbe törő, félköríves párkánnyal lezárt tábla, felső sarkain sugárdíszes akrotérionokkal; a feliratos mezőt kettős szalagkeret övezi, felül három félkörív alkotta lezárással.” Egy másik forma: „erőteljes párkány fölött hullámíves, volutákban végződő szalagok alkotta, levéldíszes oromdísz, fölötte középen nagyméretű kagylómotívummal; a táblán hullámíves felső lezárású, mélyített tükör”.

Az egyedileg leírt síremlékek esetén többnyire a feliratot is érdemes pontosan, sorhelyesen lejegyezni. Ha azonban kizárólag nevek és évszámok szerepelnek az emléken, főleg a viszonylag újabb keletkezésűek esetében, elegendő lehet ezek folyamatos felsorolása. A feliratok rögzítése során a kis- és a nagybetűket pontosan a sírkövön látható formában kell megadni, a felső indexbe tett – rövidítéseket, szövegződéseket, ragokat – jelző betűket ugyancsak. Az elpusztult, de egyértelműen kiegészíthető betűket szögletes zárójelbe kell helyezni, a rövidítések feloldását, vagy rövidítésképp kihagyott betűket kerek zárójelbe: A(nn)O, G(ene) ROSA. A betűhű leírás során a helyesírási hibák, az ékezet nélküli betűk megtartandók, hiszen ez a 18. század vége, a 19. század eleje jellegzetes írásmódjának felel meg, esetleg az írással csak nehezen birkózó paraszti kőfaragás emlékeit jelöli. A ritkább jellegű, különlegesebb betűtípusokra, díszesebb betűfaragásra, esetleg a jellegzetes kurzíválásra a leírásban lehet utalni, de a felirat lejegyzésében mindezt szükségtelen tipográfiai módszerekkel visszaadni.

★

A temetők túlnyomó része csak átlagos síremlékeket tartalmaz. Esetenként ez kifejezett értékük is lehet, például a Veszprém megyei Olaszfalu temetőjének egyik része, a temetőkereszt körül mintegy ötven, keresztrellel koronázott, vörös homokkőből faragott, hagyományos sírtáblával, olyan érintetlen formában őrzi

még a 19. század végének tipikus katolikus temetőképét,⁶² mint a megye egyetlen más falusi temetője sem. Azokban ugyanis a későbbi évtizedek hasonlóan átlagos, de más jellegű – előbb különböző márványokból készült, majd már „modernista”, műkő – sírjelei felülírták a hagyományt, kevert, sokkal jellegtelenebb temetőképet eredményezve. A református temetőkben valamivel jobb a helyzet, több, ma már nem használt temető vagy temetőrész őrzi még a 19. századi temetőképet – természetszerűleg temetőkereszt nélkül és kereszt nélküli oromzatokkal lezárt sírtáblákkal, továbbá kisebb sírobeliszkekkel. Ha valami nem csupán a pusztulás következtében ritka, hanem eleve is egyedi volt, például az olyan országszerte egyedülálló – lényegében egyetlen helyi műhely munkáján alapuló – temetőrész, mint Balatonudvari 1796-os halálozási évszámmal adathozható, „szív alakú” református sírköveket őrző, egyébként vegyes felekezettű⁶³ temetője,⁶⁴ az méltán jutott akár turisztikai hírnévhez és – például Keserü Ilona festészetében – művészeti inspiráló szerephez is.

A különlegesség, az egyediség időnként művészeti kvalitásban is megmutatkozik – leginkább képzőművészeti, szobrászati alkotások esetében. Főleg a városi temetőkben első rangú építészek ismeretlen műveire is rábukkanhat a topográfus (így „került elő” a fiatalon elhunyt, maga után eleve csak kevés megépült művet hátrahagyó Mende Valér egy ismeretlen alkotása a nagykanizsai zsidó temetőben⁶⁵). A veszprémi Alsóvárosi temetőben mérete és a ritka szigónó által igazoltan győri építész teszi különlegessé a Wurda család gótizáló síremlékét.⁶⁶ Ugyancsak Veszprémben a Bécs melletti Miesbach-téglagyár színvonalas – az ausztriai emlékanyagban sem ismert – kerámiaszobrát rejtette a temető,⁶⁷ miután rá terelődött a figyelem, előbb felújították, majd ellopták; a rongált állapotban megkerült darabot már nem helyezték vissza a helyére. A veszprémi temető egy harmadik, ugyancsak szobordíszes (de fémből való) síremléke egy több város temetőjébe is elkerült „sorozat” egyik darabjának bizonyult.⁶⁸

*

A sírjelek, síremlékek leírása során fontos szempont azok anyagának rögzítése. A felhasznált fa nyilván a környéken elérhető nyersanyag volt, ennek további vizsgálata topográfiai szempontból irreleváns. A felületen, annak részeiben megbúvó színnyomok leírása azonban lényeges.

62 1990. évi bejárás eredménye.

63 A közös használatot már 1816-ban is említik; VÉFLvt., Vis. Can. A8/21 p. 97.

64 Eötvös K. 1909. 256–271.: „A két temető” fejezet (újságban való első megjelenése: 1900); Burgyán 1972. 342. és 29–32. kép; Wirth Péter – Sisa Béla: *Teradokumentáció a balatonudvari református temető helyreállítási munkáihoz*. Budapest, 1978. Forster Központ, Tervtár Irtz.: 22162.

65 Sommer Sándor (†1910) nagyszabású, csillámos fekete labradoritból faragott síremléke: Lővei 2000a. 11–12.; Lővei 2000b. 9.

66 A Wurda család síremléke (1860-as évek): Lővei 1992b. 39–41.

67 Sárnpék Józsefné Nunkovics Klára (†1858) síremléke: Lővei 1991. 36–38.

68 A Ruttner család síremléke (1861 és 1863 között): Sonkoly 1992. 47–48. és 6–7. kép.

Más a helyzet a kőanyagok esetében. A temetők sírkövei alkotják az ország 18–20. századi kőfaragását legszélesebb körben reprezentáló emlékanyagot. A legcsekélyebb mértékben is felhasználható helyi kőanyagok és a széles földrajzi körből származó import díszkövek megmunkálásáról ugyanúgy mesélnek, ahogy a helyi sajátosságokról és országos tendenciákról is. Ha ráadásul velük együtt vesszük számba az út menti, köztéri szobrokat, kereszteteket – amire egy topográfiai lejárás során nemcsak alkalom van, hanem gazdaságosan egyenesen csak így végezhető el a munka –, a vidéki kőfaragóműhelyek tevékenységének alapjait foghatjuk meg.

A kőfaragó-műhelyek, kőanyagok középkori hatóköreinek – „bányakörzeteinek” – vizsgálata hasonló eredményeket hozott, mint a Szűcs Jenő, majd Kubinyi András vizsgálta városi piackörzetek⁶⁹ belső, regionális és országos köreinek vizsgálata.⁷⁰ A kőanyagok és kőfaragványok, köeszközök szállítása, egy-egy település hatóköre a néprajzi szakirodalomban is megjelenik, Hála József például a Börzsönyben végzett erre vonatkozó gyűjtőmunkát.⁷¹ A Veszprém megyében végzett topográfiai gyűjtőmunka során is kiderült, hogy a 19. században, a 20. század elején is a középkorhoz hasonlóan működött a kőfaragás és a kőanyaghasználat. Ennek a kőanyagok megfigyelésén és a soha nem nélkülözhető stílusmegfigyeléseken kívül igen hasznos – a középkor esetében rendelkezésre nem álló – eszközét jelentette a levéltári forrásfeltárás és még inkább a kőfaragók mesterjelzéseinek gyűjtése és elemzése.⁷² A Veszprém megyei és tágabb körben a dunántúli eredmények ismertetése segítheti más területek emlékanyagának vizsgálatát is, hiszen a szállítás lehetőségei és a kőfaragványok mesternévvvel történő jelölése hasonlóan alakultak az országban, bár a helyi kőanyagok megléte vagy hiánya – hegyes-dombos vidékek, illetve síkvidéki tájak – esetében jelentős eltérésekkel lehet azért számolni.

A temetői és út menti emlékek kőfaragómester-névhez kötése a 18. században és a 19. század első felében többnyire még úgy is lehetetlen feladat, hogy némelyiknél – leginkább a legjelentősebb városi emlékek esetében – lehet levéltári adatokra számítani. A vidéken elszórva található munkáknál a kőanyag lelőhelye, előfordulási területe és a számba jöhető központok körül csoportosuló hasonló emlékek nyújthatnak támpontot a készítési hely, a műhely meghatározásához. Változást a kőfaragók általában az emlékek lábazati részére került, többnyire a telephelyet is jelölő szignójának megjelenése jelent – ezeknek a rögzítése nem csak az egyedileg leírt, kiemelkedő emlékek esetében szükséges, de a szignók összegyűjtése az egész temetőben fontos (a hozzájuk tartozó évszámok, halálozási évszámok feljegyzésével együtt). Veszprém megyében a legkorábbi, ily módon jelölt emlékek, az 1830-as évekből származnak, de előfordulásuk a század közepéig

69 Kubinyi 1971. 59. és 2. ábra.

70 Lővei 1992a. 21–22.: 64. jegyzet.

71 Hála 1987. különösen: 110–117 és 17–22. rajz.

72 Lővei 2004. 135–149.

csak sporadikus. Az 1860-as évektől kezdve a mesternévvvel jelzett darabok száma és aránya fokozatosan nő. A keresztek, szobrok esetében a rájuk faragott évszám valóban a készítés, illetve a felállítás időpontját jelöli, a sírkövek körében azonban az ily módon is megjelölt emlék ritka, a halálozási évszámok csak mint *post quem* dátumok vehetők figyelembe. Az évszámok alapján így is levonható a következtetés, hogy a munkájukat szignóval ellátó mesterek és gyárok megjelenése a 19. század közepe körüli évekre tehető, nemcsak Veszprém megyében, de az ország fontosabb központjaiban is. Ez a folyamat nyilvánvalóan összefügg a céhrendszer felbomlásával, a vállalkozók közti verseny felerősödésével: a névmegjelölés a műhelyek reklámozásának egyik eszköze lett.

A jellegzetes kőanyagok használata, az emlékek típusainak és stílusának elemzése, a szignók és telephelyek vizsgálata alapján körvonalazható piackörzetek kiterjedése több csoport elkülönítését teszi lehetővé.

I. Pest, majd az egyesítést követően Budapest műhelyei és kereskedői az egész országra kiterjedő piackörzettel rendelkeztek, ha egyenként általában nem is, de összességükben mindenképpen. Munkáik mindenfelé megtalálhatók, bár a főváros környékét kivéve sehol sem meghatározó a teljes anyaghoz viszonyított arányuk. Veszprém megyében két tucatnál több helységben, a megye területén nagyjából egyenletesen elszórva jelentkeznek, azonban mindenhol csupán néhány darabbal. Legtöbb helyre a Gerenday-cég termékei jutottak el, szinte az 1847. évi alapítást követően azonnal, majd a cég évszázados fennállásának egész időszakában.⁷³ Ezeknek a faragványoknak az anyaga a korai időszakban elsősorban a gerescei tömött vörös mészkő („vörös márvány”), később túlnyomórészt az országba import útján beérkezett fekete és szürke gránit, labradorit, esetleg szürkés márványok.

A gerescei vörös mészkő bányák szoros kapcsolatban álltak egyes fővárosi cégekkel is, így Gerenday Antal is több kőfejtőt is bérelt Piszke és Lábatlan térségében. A megye ebből az anyagból készült legkorábbi sírköve Tótvázsonyban 1793-as évszámú, amelyet a 19. század elejétől egyre nagyobb számban követnek a többiek, eleinte főleg a helyi nemesség köreiben. A kőanyag elterjesztésébe hamarosan bekapcsolódtak a megyében lévő kőfaragó-műhelyek is, a szignók tanúsága szerint elsősorban Pápa és Veszprém, a környező vidékekről pedig Győr. A gerescei bányák környékének településeiről – Tata, Süttő, Neszmély, Komárom – elég kevés szignált emlék található Veszprém megyében, annak megfelelően, hogy egyenként az ottani cégek országos jelentőséggel nem rendelkeztek, a térség műhelyei együttesen azonban az ország kiterjedt vidékeire szállították faragványait.

II. Nagyobb régiók, egész megyecsoportok területén megtalálhatók a Veszprém megyével szomszédos, vagy hozzá közeli megyék székhelyeiről, nagyobb városaiból (Győr, Szombathely, Zalaegerszeg, Székesfehérvár, Sopron, Nagyka-

73 Kcmény 1983. 93–126.

nizsa) származó faragványok. Anyaguk többnyire a különböző import márványok és gránitok köréből került ki, Sopron és Szombathely esetében fontosak a Lajta-mészkövek is. Az anyaghasználat e központok eltérő korára is fényt vet: míg Sopron sok évszázada egyik legjelentősebb feldolgozója a környékbeli bányák anyagának, addig például a síkságon, a bányáktól távol fekvő Győrben hosszú időn át a kész faragványok átvétele a jellemző, és a messzi bányákból hajón odaszállított nyersanyagon alapuló, szélesebb földrajzi körben ható, nem csupán építési- és burkolóelemeket faragó, igényesebb helyi műhelytevékenységgel csak a 19. századi polgárosodás idejétől számolhatunk. A többi központ még később, alighanem csak a vasutak kiépülésével vált fontossá, már a 19. század második felében, vége felé.

III. Egy sor olyan távoli város, illetve műhely van, amelynek egy-két munkája véletlenszerűen eljutott Veszprém megye területére, nyilván a megrendelő és a kivitelező valamilyen különleges kapcsolata útján. A gráci cégek egyenesen külföldi szállítók, de bár országon belül, mégis jóval nagyobb földrajzi távolságot áthidalva jutott ide Temesvárról, valamint Kolozsvárról is egy-egy faragvány. Szolnoki és kecskeméti sírkőgyárak egy-egy faragványa ugyancsak szórvány. A fontos dél-dunántúli kőfaragóközpont Pécs egyetlen Veszprém megyei emléke sem mond ellent annak a megfigyelésnek, hogy a pécsi műhelyek hatókörzetének határa valahol Somogy megye belsejében húzódott, ahol összeért a keszthelyi piackörzettel.⁷⁴

IV. A legérdekesebbek azok a kőfaragóközpontok, műhelyek, amelyekben a vizsgált terület emlékeinek többsége készült, és amelyek vagy maguk is a megyében vagy annak szomszédságában találhatóak. Ezek, munkáik zöméhez, helyben vagy a közelben bányászott kőanyagot használtak fel. Ebbe a körbe a Balatontól északra elterülő vidéken Keszthely, Pápa és Veszprém tartozik, amelyek piackörzetein belül azonban további, kisebb központok is találhatóak.

Legjobban feldolgozott a Keszthelyi-hegység sárgás vagy szürkés, esetenként kisebb-nagyobb mértékben vasoxiddal szennyezett homokkőven alapuló kőfaragó-tevékenység Keszthelyen. A kőanyag minősége nagyon egyenetlen, a 18–19. században állított kereszttek vagy sírkövek állapota, az időjárás viszontagságait jobban álló anyag következtében sokkal jobb lehet, mint a nem is olyan régi, 1900 körül vagy azt követően készült emlékeké. A rosszabb kőanyag felhasználását a korábbi bányahelyek vagy jobb fejtési rétegek kimerülése is okozhatta, de a 19–20. század fordulójának erősen megnövekedett kereslete, amely a műhelyek és mesterek számának jelentős bővülésével járt együtt, megfigyeléseim szerint – hasonló eredményre jutott egyébként az általa vizsgált területen Réthelyi Jenő is⁷⁵ – színvonalcsökkenéssel és a legkönnyebben, leggyorsabban megmunkálható, ámde a környezeti hatásoknak kevésbé ellenálló anyag felhasználásával járt együtt.

⁷⁴ Sonkoly 1998. 14–15.

⁷⁵ Réthelyi 1984. 61–62.

A durva mészkő széleskörű elterjedését nemcsak a Pápa, Veszprém, Zalaszentgrót műhelyeire egyaránt utaló, kisszámú szignó mutatja, sokkal inkább az a tény, hogy mind a belőle faragott keresztek, mind az elsősorban 19. században mészkőből készült sírkövek elterjedési köre egyenletesen lefedi az egész mai Veszprém megye területét, tehát a Keszthely környéki homokkő és a Felsőörs környéki vörös homokkő elterjedési körzetét is. A különböző durva mészköveket több helyen is bányászták a megyében – a legjelentősebb bányahely a Várpalotától északra fekvő Bánta-pusztá volt –, és ahogy Sopron és Nezsider műhelyeinek már említett kész munkái, ugyanúgy Fertőrákos és Szentmargitbánya Lajta-mészkőve nyers állapotban is eljuthattak például Pápara. A bányahelyek semmiképpen sem olyan koncentráltan találhatóak a területen, mint a keszthelyi homokkő és a vörös homokkőé, amelyek esetében a bánya és a kőfaragó központok kapcsolata földrajzilag sokkal határozottabban megállapítható.

Pápa piackörzetét valójában nem az ott készült, csak csekély mértékben jelölt keresztek rajzolják ki, hanem az eleinte főleg vörös mészkőből, később import kőanyagokból is faragott, nagyszámú, szignált sírkő.

Veszprém sokban hasonlít Pápaéhoz. Itt sincs sajátos, más központoktól jellegzetesen elütő kőfajta, így a viszonylag közelben bányászott, a 19. század végétől inkább már csak talapzathoz használt durva mészkő és vörös homokkő mellett dominál a gerescei vörös mészkő és az import gránitok és márványok egész fajtaválasztéka.

V. A tájegységi piackörzetek jellegzetes példája a Balaton északi partja közelében bányászott permi vörös homokkő, amely már a római időkben, majd a középkorban is kedvelt anyaga volt az épületeket díszítő faragványoknak.⁷⁶ Elsősorban az Alsóörs és Vörösberény környékén bányászott anyagra jellemző ez, a másik bányahely, Révfülöp környéke inkább csak falazókövel szolgált a közeli települések épületeihez, temetői felhasználása szórványos.

Vagy a megmaradás és az előkerülés véletlene okozza, vagy a vörös homokkő ilyen célra különösen alkalmas volta, hogy szinte kizárólag ebből az anyagból ismerek a 19. század első felében készült, faragatlan, szabálytalan terméskő sírjeleket, amelyek nagyjából sík hasadási felületei szinte csak kezdőbetűkre rövidített, legfeljebb néhány szavas, szabálytalan méretű és formálású betűkből álló sírfeliratoknak adnak helyet, mindig református temetőkben. Készítésük minden bizonnyal helyben történt, az elhunyt családja megrendelésére vagy akár saját kivitelezésében.

Sokkal nehezebb meghatározni a készítési helyét azoknak a Balaton-felvidék temetőiben még nagyobb számban fennmaradt, 1850–1860 tájáig teljes egészében kézzel megmunkált, vörös homokkő sírtábláknak, amelyek a nagyobb, városi központok típus- és motívumkincsének sajátos és megnyerő helyi átfogalmazásainak tűnnek. Felirataik gyakran szabálytalanabb betűírásúak. Változataik

76 K. Palágyi-Tóth S. 1976.; Lővei 1992a. 21.: 64. jegyzet.

gazdagsága ellenére is jórészt központi műhely/műhelyek munkái lehetnek, leginkább Vörösberény és Alsóörs jöhet számításba.

A tájegységi piackörzet jellegzetes példája Sümeg is, ahol a Keszthely környéki homokkővet dolgozták fel.

VI. Vörösberény/Balatonalmádi és Alsóörs, illetve Sümeg hatókörzete lényegesen kisebb volt, mint Keszthelyé, Pápáé, Veszprémé. Még ennél is sokkal kisebb körzetek piacán érvényesültek például Tapolca, Zirc, Várpalota, Balatonfüred műhelyei. Közülük Zirc mutat fel bizonyos egyéni jelleget, a közelben bányászott, a gerecseinél általában halványabb, vöröses tömött mészkő feldolgozásával.

VII. Néhány esetben azonosítható a faragványok egyedi jellege, motívumkincse, faragásmódja alapján egy-egy helyi, egy-két településre korlátozódó hatású kőfaragó tevékenysége (valójában ilyen műhely volt a Balatonudvariban működő is).

FÜGGELÉK

I. A VESZPRÉMI ALSÓVÁROSI TEMETŐI

A veszprémi Alsóváros két temetője a város kézművesipar-történetének jelentős emlékeit őrzi. Kerítéseik, kapuik, kerített sírjaik rácsai a 19. század második felének, a 20. század elejének veszprémi vasművességéről adnak számot, sírköveik, síremlékeik a kőfaragás tanúi. A síremlékek lábazati részén a 19. század közepétől kezdődően egyre gyakoribb kőfaragó-szignókat a céhes ipar megszűntével szabadabbá vált műhelyalapítás eredményezte konkurenciaharc hívta életre, a névjelzés egyrészt reklám volt, másrészt a minőségi szavatosság igazoló eszköze. A temetők Veszprémben éppen úgy, mint a környék és az egész ország nagyobb településeinek temetői a kőfaragóműhelyek munkáinak kétirányú hatásáról tanúskodnak. A városi műhelyek biztosították a közelebbi vagy akár távolabbi környék falvainak a sírköveket, más kőfaragó-központok viszont betörték a helyi piacokra is. Voltak sírkőgyárak, amelyek országos piackörzettel rendelkeztek, ilyen volt a Veszprémbe is szállító Gerenday-féle cég Budapesten, másoknak csak megyei vagy megyéjük egy részére kiterjedő piackörzete volt, esetleg kevés, mégynen túli kiszállítással – Veszprémbe ide tartozott a Velty-, a Barta-, az idővel Székesfehérvárra áttelepült Havranek-féle műhely. (Hozzájuk hasonló szerepet játszottak Pápan a megye északnyugati felét ellátó Fellner- és Krausz-féle műhelyek, valamint a Dunántúl más megyéiből, illetve Győről, Sopronból, Szombathelyről, Celldömölkéről a Veszprém megyei temetőkbe szórva nagyobb szállító kőfaragók.) Helyenként a Veszprémnél vagy Pápanál jelentéktelenebb települések kőfaragói is hasonló jelentőségre emelkedhettek, ha környékük különlegesebb színű, vagy különlegesen jó minőségű, tulajdonságú kőanyagaira alapozták tevékenységüket – ilyen volt a vörös homokkővet feldolgozó Vörösberény és Balatonalmádi Veszprém megyében, vagy a Keszthelyi-hegység jól faragható, szép színű homokkővet feldolgozó, régi kőfaragó-hagyománnyal rendelkező Keszthely és közelében a 19. század végétől felemelkedő Rezi.

1. AZ ALSÓVÁROSI TEMETŐ¹

Jellege: Mártírok útja 6., a főútvonal nyugati oldalán. Eredetileg a város szélén kialakított, mára teljesen a településbe tagozódott, inkább már csak a belváros határát jelző, nagy területű, vegyes felekezetű, de elsősorban római katolikus temető, csak kevés református és evangélikus sírral.

A TEMETŐ TÖRTÉNETE

A város déli részének kiépültével, a 18. század utolsó negyedében, vált szükségessé egy új teme-

A legtöbb művet maga után hagyó veszprémi mester Velty (Welthy, Velti, Welty) Ferencz (1848–1917) volt, aki már 1886 előtt tagja volt a Veszprémi Ipartestületnek, és kőfaragóiparát 1910-ben szüntette be. (VeML IX/206. A Veszprémi Ipartestület iratai 21. Ipartestületi tagdíjkönyv 1886–1912. II. 491. sz.) Műhelyét az 1903-ban nála szabadult fia, Velty István vette át. (VeML IX/206. A Veszprémi Ipartestület iratai 70. Felszabaduló lajstrom 1887–1913. 1903.55.; A Veszprémi Ipartestület iratai 20. Ipartestületi tagdíjkönyv 1886–1922. 334. sz., és ua. 1886–1912 II. 491. sz.) A család síremléke az alsóvárosi temetőben található.

A sok száznyra is rugó, szignált sírkövein és ezek évszámain kívül az Ipartestület irataiból követhető nyomon Barta Fülöp és a műhelyt 1896-tól vezető özvegye tevékenysége is.

A gondosan és drága anyagokból faragott sírtáblák és obeliszkok, vagy akár nagyobb kripták zöme is, mintakönyvek alapján készült tucatmunkák voltak, esetleges egyedi betűtípusaik, kisebb díszítményeik ellenére is. (Ami nem jelenti azt, hogy egyre pusztuló állagukat helytörténeti, ipartörténeti szempontból nem kellene védeni, katalogizálni, feldolgozni!) Vannak azonban a veszprémi temetőkben olyan emlékek is, amelyek országos jelentőségűek. Ilyen az alsóvárosi temetőben Nunkovics Klára alább 24-es szám alatt leírt, Alois Miesbach Bécs melletti téglagyárában készült terrakotta-emlékműve, amely nemcsak Magyarországon társtalán, de az osztrák szakirodalom sem tud ma is álló párhuzamairól. Méreteit és építészeit formálását tekintve különlegesség a 26. szám alatt tárgyalt Wurda-síremlék is, amely Fruman Antal győri építész, a győri rajziskola tanára tervei alapján készült (állapota egyébként aggasztó). Az országban elszórva, Pécsről, Tahitótfaluból, Budapestről ismertek a 25. számú Ruttner-síremlék fémöntvény Fides-sírszobrának párhuzamai. Különleges megbízói igényt jelez a 17. számú, vörös mészkőből („vörös márvány”) faragott, monumentális sírláda Márkus Antal sírja fölött.

tő nyitása. Püspöki funduson jelölték ki a helyét (a későbbi temetőkápolna körüli részen). 1783. szeptember 14-én szentelték fel, szeptember 15-től már temettek is ide. Legkorábbi fennmaradt sírköve 1785-ös halálzási évszámú, jelenleg a Laczko Dezso Múzeumban található. A temető területén ma is álló síremlékek közül 1807-es halálzási évszámú a legrégebbi. Az első keresztet Szauer János városbíró állíttatta, fenntartását is vállalva. Ez az első temetőrész már 1806-ban

1 A temető bejárására 1987–1990 között került sor, 1996-os és 1998-as kiegészítésekkel.

megett, utóbb többször is bővítették: 1831-ben, 1842-ben, 1859-ben ismételten körülárkolták. 1830–1831-ben Haiszler György városi orvos emeltette a temetőkápolnát, a temetőben nyugvó gyermekei emlékére, a Szent Kereszt felmagasztalása tiszteletére; felszentelésére 1831. október 31-én került sor. 1866-ban építették a temetőőri lakást és a halottasházat, ezzel összefüggésben a temetőt dél felé ismét bővítették, és új úthálózatot alakítottak ki. A halottasház középtengelyében kialakított – utóbb befalazott – kaputól délre terült el a református temető. Az északi temetőrész mai keresztjét 1874-ben állították. A legdélebbi részen kialakított „szegények temetője” keresztje 1897-ben került ide a veszprémi felsővárosi temetőből.

Csermák Antal zeneszerző és hegedűművész nevezetes síremlékét még 1913-ban múzeumba szállították, a temető legkorábbi sírkövei közül további nyolcat 1965 táján ugyanitt helyeztek el; a Laczkó Dezső Múzeum veszprémi kórkaptárában található. A temető leírását követően Nunkovics Klára említett síremlékét elopták a később, rongált állapotban megtalált szobrot a temető raktárában helyezték el. A temető északi oldalán a Megyei Kórház bővítésekor egy temetőszárvot kiürítettek, a legjelentősebb mintegy féltucat síremléket a Vámosi úton nyitott új köztemetőbe helyezték át: a kegyes-tanítórendiek (piaristák) 1882-ben állított obeliszkje; a „Barátok” kriptája, a ferencesek 1882-ben állított, gótizáló, mészko síremlékével; Bezerédi Bezerédj Miklós választott makári püspök, székeskáptalani nagyprépost (1793–1885) gránit sírkeresztje; Szegelethy György polgármester (1853–1910) 1913-ban a város által emelt, bronz portrédomborművel díszített stéléje; Szűcs Dániel református lelkész (†1884) szürke márvány obeliszkje, valamint felesége (†1869) és gyermekei vörös mészko sírtáblája.

A TEMETŐ LEÍRÁSA

A Mártírok útjai oldalon falazott mellvédű, vasrácsos kerítés övezi, ezen nyílik a ravatalozótól dél felé a vörös homokkőből faragott, fogrovatos párkánnyal bezárt pillérek között vasrácsos kapuszárnyakkal zárható kapu. Déli része kivételével nagy fák borítják a területet. A 19. század első két harmadából származó, legjelentősebb síremlékek a temetőkápolna környékén találhatóak, későbbi síremlékek között elszórva. Jelentős számú gránit és márvány obeliszk áll a ravatalozótól délre a Mártírok útja menti sávban. A temető kriptasora részben az északi kerítés mentén, részben a nyugati kerítés középső részei mellett húzódik. A területen átvezető, jelentős forgalmat lebonyolító gyalogút két oldalán két, kiterjedt parcella ad helyet az I. világháborúban, a nyugati oldalon egy kisebb a II. világháborúban

elhunytak sírjainak.

A kőfaragók, sírkőfaragók, sírköves cégek sírköveken, síremlékeken olvasható szignói:

- terrakotta: *A. Miesbach, Inzersdorf am Wienerberg* (1858);
- mészko: *Birkmayer, Győr* (1860-as évek);
- vörös mészko: *Havranek Antal, Veszprém* (felirata újrafaragva);
- vörös homokkő: *Malasits F.* (1930-as évek);
- márvány: *Havranek Antal, Veszprém* (felirata újrafaragva); *Gerenday A., Pest* (1889); *Velty Ferencz, Veszprém* (1891, 1898); *Havranek, Székesfehérvár* (1911, 1918);
- gránit: *Havranek és társa, Veszprém* (1882, 1883, 1885, 1886); *Velty F., Veszprém* (1893, 1895, 1896, 1900, 1905); *Barta, Veszprém* (1896, 1906, 1917); *Král Gyula, Óbudán* (1901); *Velty Ferencz fia, Veszprém* (1910); *Velty, Veszprém* (1905, 1907, 1908, 1909, 1911, 1913, 1915, 1917, 1918, 1920, 1922); *Gerenday A. és fia, Budapest* (1917, 1928); *Nagy János, Veszprém* (1918); *Seenger B. rt., Budapest* (1924); *Rákos Béla, Székesfehérvár* (1937, 1940, 1947); *Szakmáry, Veszprém* (1938); *Stumpf J.* (1947, 1950).

Temetőkápolna²

A temető északi részén álló, családi sírkápolnaként is használt, klasszicista temetőkápolnát Haiszler György veszprémi orvos emeltette 1830–1831-ben a temetőben nyugvó gyermekei, György és Johanna emlékére, a Szentkereszt felmagasztalása tiszteletére. 1831. október 31-én szentelték fel.

Szabadon álló, kör alaprajzú hajóval, félköríves szentéllyel kialakított kápolna, a hajó felett mandzard jellegű küptetővel, a szentély felett küptetővel. Mindkét tető zsindegyel fedett. A kör alaprajzú hajó és a félköríves apszis a kápolna külső képét háromkaréjos, keletről kis kiüléssel bejárati csarnokkal bővített, centrális építményként mutatja. A keletre néző főhomlokzatot négy, dór jellegű háromnegyed-oszlop tagolja, amelyek háromszögű timpanont tartanak. A timpanon alatti párkánylemezen feketével és vörössel festett, a felszentelés 1831-es évszámát kiadó kronosztikont tartalmazó alapítási felirat:

GEORGIVS HAISZLER EX
HAEREDITATE SVI FILII GEORGII
SVI SVAQVE FAMILIAE CAUSA EIVS EX
VOTO FIERI STATVIT

Középen nyílik a kőkeretes, tárcsadíszes zárókövű bejárat, fa ajtaja mögött klasszicizáló-

2 Az 1989-es állapot leírása.

gótizáló vasráccsal. A szélső tengelyekben egy-egy félköríves záradékú ablak, klasszicizáló vasráccsal. A bejárati csarnok és a hajó, valamint a szentély és a hajó találkozási pontjain, valamint az apszis középtengelyében egy-egy lizéna tagolja a homlokzatokat. A hajót északról és délről egy-egy magas elhelyezett félkörablak világítja meg, a szentély két oldalán félköríves záradású ablakok vasráccsal.

A szentély lábuzatába két sírkövet foglaltak bele. Az egyik erősen lepusztult, mészkőből faragott, csúcsíves-vakmérműves tükrű tábla, keresztje letört, felirata kivehetetlen. A másik, a szentély középtengelyében elhelyezett sírkő vörös mészkőből faragott, talpas keresszettel koronázott, ívelt vállakból induló, szegmensíves oromzattal lezárt, szalagkeretes tábla (Velty Ferenc veszprémi kőfaragó szignójával), felirata:

Ez egyszerű emlék kövel jelölték
kegyelet és hálálból egykori orvosuk
HEISZLER KAROLY
hirneves orvos tudornak
(: ki született 1803ik évi október hó 1én
meghalt 1860ik évi június hó 8án :)
több évekig elhagyatott sírját
a veszprémi szentferenczrendiek 1889ik
évben.

Nyugodjék békecséggben és az örök
világosság fényeskedjék neki.

A kápolna kör alakú, kupolaboltozatos hajójának belső falait kis kiülésű lizénák tagolják, a kelet felől nyíló bejárat fölött ívelt kiülésű, vasráccsok karzat félköríves záródású nyílásában már csak az orgona szekrénye van meg. A bejárat két oldalán két ajtó nyílik, az északi az orgonakarzatra felvezető lépcsőhöz, a déli kis sekrestyébe vezet, ahol két faliszekrény található. A lépcsőre, illetve a sekrestyébe nyílik a keleti homlokzat két ablaka. A kosárféves diadalív két egyszerű fejezetű pilér között a félköríves apszisba nyílik. A falazott, profilált oltármenza kétsoros, feketével és vörössel festett, kronosztikonos feliratából alig vehető már ki valami (összefüggően csak egy DILECT szórészlet), felette kereszt, fa korpuszsal. Mind a szentély, mind a hajó falain – részben későbbi festés alól áttünve – rózsaszín alapon sárga tükrök, a pilasztereken kanellúrázás. Az apszis negyedgömb-boltozatán kazettás kupolafestés, az égre nyíló, illuzionisztikus kőablakkal. A diadalív átboltozása festett, kazettás díszű. A hajóban az oldalablakok alatt egy-egy szegmensíves záradékú falkép, a Bűnbeesés és a Kiűzetés jeleteivel. A festett párkányon felváltva rozetták és palmetták sorakoznak. A kupolában az Utolsó Ítélet rossz állapotú falképe, a kereszt előtt az égen lebegő, ítélkező Krisztus, mögötte harsonázó angyal, a párkány fölött egyik oldalon a paradicsomba jutottak, a másik oldalon a pokol. A diadalív mellett a hajó falán kétoldalt egy-egy sirtábla:

†
ITT NYUGOSZNAK
néhai HAISZLER GYÖRGY
orvostudor
E' KÁPOLNA ALAPÍTÓJÁNAK TETEMEI
született 1761. meghalt 1842
NYUGODJÉK BÉKECSÉGGBEN

†
ITT NYUGOSZNAK
néhai HAISZLER GYÖRGY
orvostudor özvegyének
HOLLÁN JOHANNÁNAK tetemei
szül. 1765. megh. 1848.
NYUGODJÉK BÉKECSÉGGBEN!

Temetőőri lakás és ravatalozó

Földszintes, téglalap alaprajzú, cseréppel fedett kontyolt nyeregtetős épület, donga-, kereszt- és csehsüvegboltozatokkal, amelyet 1866-ban emeltek, gótizáló jellegű. Eredetileg szimmetrikus alaprajzú: középtengelyében nyílt a temető kapuja, ettől északra volt a két helyiségből álló lakás, délre a két boltszakaszos ravatalozó. Utóbb az utcai kaput, a ravatalozó szakaszai közti széles nyílást és a kapualjából a ravatalozóba nyíló ajtót befalazták (a külső kapuszárnyakat a belső, temető felőli oldalra helyezték át), a lakást ezáltal megnagyobbították, a ravatalozót pedig csak a temető felőli szakaszára szűkítették, délről nyíló bejáratral. Szimmetrikus utcai (keleti) homlokzatának enyhén kiugró középrizalitjában záróköves, csúcsíves, festett (vörös) homokkő kapukeret ablakká lett befalazva. A lizénákkal keretelt oldalsó mezőkben két-két csúcsíves szemöldökpárkányú ablak található, vasráccsal. A homlokzat alsó sávját a megemelt utcaburkolat takarja. A temetőre néző (nyugati) homlokzat közepén csúcsíves kapu, liliomdíszes, gótizáló, mérműves vas kapuszárnyakkal.

Temetőkeresztek, művészettörténeti vagy helytörténeti szempontból jelentősebb síremlékek

1. Kereszt:

1874-ben állíttatta özvegy Somogyi Lászlóné. Durva mészkő. Alsó részén kétoldalt vízszintesbe törő, szegmensíves, tojással díszített párkány alatt kopott felirat:

Tudom hogy az én Megváltóm
él és ... földből

...
... ALAPÍTOTTA ÖZVEGY
SOMOGYINÉ született ... TERÉZIA

1874

Háromkaréjos szárvegződésű keresztjén INRI-tábla alatt domborművű korpusz, a kereszttalp előtt az imádkozó Mária szobra. Gombos végű pálcákából álló, egyszerű vasrács veszi körül.

2. Kereszt:

Vörös homokkő. Párkánnyal lezárt alsó részén vonalkeretes tükörben 1863-as évszám. Hátoldala-lán felirat:

Felsővárosi temetőből
idehelyeztetett
1897

Az egyszerű keresztén öntöttvas INRI-tábla és korpusz. Sarokpillérek között lándzsás végű pálcából álló, egyszerű vasrács veszi körül.

3. Kereszt:

Az I. világháborúban elesettek emlékére, azok egyforma kialakítású, betonból készült sírjelei között. Lépcsős, műkö lábazat és hasáb alakú középész, az utóbbin fehér márványtáblán felirat:

HÓSEINK SÍREMLEKE
„Az nem lehet, hogy annyi szív
hiába onta vért”
1914–1918

Fölötte vörös homokkőből faragott, erős talpazaton álló kereszt, örökmécsessel.

4. Sírkő:

Homokkő. Kőr alakú, domborodó, alul-felül volutás-leveles végződésű vonalkerettel határolt, levéldíszes oldalú tábla. Felirata:

HIC QUIESCIT
... G(ene)ROSA DOMINA
CATHARINA NÉMETH NATA
DE Sily UNÁ CUM PROLE
CATHARINA PRAE MATURE GE
NITA

NATA DIE 29 APR: A(nn)O: 1763
OBIIT DIE 30 AUG: A(nn)O: 1785

A tábla fölött törött, volutás végű szalagkeretes keresztaltp, benne domborműví koponya és lábszárcsontok. (LDM ltsz. 65.465.4)

5. Sírkő:

Homokkő. Felfelé kissé keskenyedő, felül egymás felé kettős ívet képezően hajló, domborműví levéldíszsel lezárt, ívesen domborodó tábla. Felirata:

ITT NYUGSZIK KEME
KATALIN RADOS IST
VÁN HITVESE MEG
HOLT 1793 ESZTEN
DÓBEN FEBRUÁRIUS
HOLNAPNAK. 24 NA
PIÁN. ÉLETÉNEK 38
ESTENDEIN

A tábla fölött volutás keretű, kiszélesedő talpú kereszt domborműví INRI-táblával és korpuszal. (LDM ltsz. 65.465.6)

6. Sírkő:

Homokkő. Domborműví koponyát és lábszárcsontokat ábrázoló, hullámíves párkányú talpazaton közepe felé lapos emelkedésű, kiugró

párkánnyal lezárt, középen kihalasodó tábla. Felirata:

EZEN SIR HALO
MBAN SZÁLVA
FÖLTÁMADÁSÁT
VÁRJA GYÖNGY KA
TALIN AS(s)ZONYI ÉLT
30 EZTENDŐKET
MEG HOLT 3DIK
JULIUSBAN
1793

A tábla fölött volutás végű szalaggal keretelt kiszélesedő, törött keresztaltp. (LDM ltsz. 65.465.1)

7. Sírkő:

Homokkő. Domborműví koponyát és lábszárcsontokat ábrázoló, tojássoros párkányú talpazaton felül domborműví levéldíszben végződő vonalkerettel övezett, álló ovális alakú, levéldíszes oldalú, domborodó tábla. Felirata:

HIER
RUHET IN GOTTES
HANT EMERICUS WE
NINGER IST ER GENAN(n)
T SEIN ALTER VAR 41
IAHR ALS ER STARB
AN(n)O 1795 DEN 3
IUNIUS

A tábla fölött kiszélesedő talpán volutákban végződő szalagkeretű kereszt, domborműví INRI-táblával és korpusszal, a keresztoszárak oldalvégződésein domború gombdíszsel. (LDM ltsz. 65.465.3)

8. Sírkő:

Homokkő. Vonalkeretben domborműví koponyát és lábszárcsontokat ábrázoló, domborműví levéldíszsel lezárt talpazaton hullámíves, levéldíszes párkánnyal koronázott, alul kihalasodó, enyhén ívelt oldalú, oldalfelületein fonatdíszes, domborodó tábla. Verses felirata:

EZ
SIRBAN HEJHEZ
TETETT BAJNOTZI
IÁNOSNAK NEVE
ZTETETT 50 ESZ
TENDŐRE ÉLTE
TERJESZTETETT
EZER HÉT SZÁZ KI
LENTZVEN HÉT BEN
VÉGEZTETETT 15
IANUARIUS NAPIÁN

(LDM ltsz. 65.465.2)

9. Sírkő:

Homokkő. Volutákban végződő szalagkeretű, felfelé kissé szélesedő, hullámíves oldalú tábla. Kopott felirata:

ACH LIEBSTER FREUND
DER NEBEN DEN KREIT(?)
VER B...EI STREICHST WENDE DEINE

AUGEN AUF DISES GRABE HIER
 LIGT ROSALIA SCHWARTZIN GE
 PORNE MILKOWITSCHIN DIE
 NACH AUS GESHAENDENER LANG
 WIERIGER KRANCKHEIT IM 36
 IAHRE IHRES ALTERS DEN 8=6
 IN GOTT VERSCHI
 DEN IM JAHRE
 1803

A tábla fölött konzolos talapzaton szalagkeretes, kiszélesedő, törött keresztalppal, benne töredékes homokóra. (LDM ltsz. 65.465.7)

10. Sírkő:

Vörös homokkő. Alul-felül volutában végződő szalagkerettel övezett, lant alakú, enyhén domborodó tábla, aljának valószínűleg koponyát és lábszárcsontokat ábrázoló, domborművű ábrázolásából csak a felső perem tűnik elő az újabb beton foglalatból. Félköríves szárvégződésű, talpas kereszt koronázza, rajta domborművű INRI-tábla és ízes népi korpusz. Felirata:

EIN BIEDER MAN
 UND EIFRIGER CHRIST
 TREU DEM STAATE UND GATTE
 VON VIELEN GELIEBT
 UND EILF KINDER BEWEINT
 RUHET HIER
 FRANZ ADLER
 ALT 70 JAHR
 1807

A betűkben fehér alapon fekete festésnyomok.

11. Sírkő:

Vörös mészkő. Szalagkeretes, erősen töredékes, kerek, esetleg eredetileg szív alakú tábla. Felirata:

ITT
 NYUGSZIK AZ URBAN
 ...I:N: FEJES ISTVÁNY
 ...OK HITVESTÁRSO SZED
 ...ÁK JULIÁNO MEGHOLT
 [ÉL]JÉTÉNEK 81(?)dik
 [ES]ZTENDEJÉBEN 181...

(LDM ltsz. 65.465.10)

12. Sírkő:

Vörös mészkő. Vonalkeretes, ívelt szárvégződésű, talpas kereszttel koronázott, kerek tábla. Vonalkeretes tükörben felirat:

ERLÖSER IN REINSTER
 LIEBE ZU DIER VOLBRACHT
 AUCH SEINEN LEBENS LAUF
 FRANTZ THEISL IRDISCHE HULE
 DIE TRAURENTE GATTIN BIS
 ZUM VIEDERSEHEN HIER EINSCHLIS
 SEN LIES 70 JAHR SEINES ALTERS
 GESTORBEN DEN 4DEN MARTZI 1823

13. Síremlék:

Homokkő. Lépcsőzetes, kváderrakást utánzó zárópárkányon álló urnával lezárt, magas hasáb, alsó részén törött gyertya és fűzfa ábrázolásával. Felirata:

CSERMÁK ANTAL
 TÖBB JELES
 MAGYAR NŐTÁK
 SZERZŐJÉNEK
 PORAI FELETT
 KI MEG HALT
 LI ESZTENDEJÉBEN
 OCTOBER XXV MDCCCXXII
 A NEMZETI CSINOSODÁS
 KEDVELŐI ÁLTAL
 EMELTETETT
 MDCCCXXVI

(LDM ltsz. 65.428.1 – régi szerzeményi napló 4211/1913). A síron ma – a temető északkeleti sarkában – 1972-ben állított, vörös gránit obeliszk áll. A sírkő felirata szerint Csermák 51 éves korában hunyt el, tehát téves a Zenei Lexikonban (I. kötet. Budapest, 1965. 431.) és a Magyar Életrajzi Lexikonban (I. kötet. Budapest, 1967. 312.) szereplő, feltételes 1774-es születési dátum, 1771-ben vagy 1772-ben kellett születnie.

14. Síremlék:

Vörös mészkő. Négyzetes talapzatú és fejlemezű oszlop, felcsavarodó, domború szalaggal. A szalagközben alulról felfelé irányuló felirat:

Itt nyugsznak hideg tetemi Értel Dávidnak
 A ki mivel 32ik Esztendeig hiven szolgálta Urát
 Telijes Bizalommal elvárja
 Menyei Jutalmát
 Meg holt Idecinek 52 Eszst: 20ik Feb. 1829.
 A fejlemez oldalainak felirata:
 Emelte neje
 GLUCSAK ANNA
 KI SZA..e IDE
 teste nyugalmát

15. Sírkő:

Vörös homokkő. Íves szárvégződésű, IHS monogrammal jelölt, talpas kereszttel koronázott, szalagkeretes tábla. Felirata:

E
 SIRHALOM FEDI
 NÉHAI
 HAJDA MIHÁLY
 HIDEG TETEMIT
 EL HUNT ÉLETÉNEK
 60 ÉVÉBEN MÁJUS
 19KÉN 1829

Alatta későbbi írással:

HAJDA MIHÁLYNÉ
 szül. CSIKÁSZ ZSUZSANNA
 élt 89 évet
 HAJDA KATALIN
 élt ...

(A betűkben fekete festésnyomok.)

16. Sírkő:

Vörös mészkő. Vonalkeretes, ívelt szárvégződésű, talpas kereszttel koronázott, kerek tábla. Vonalkeretes tükörben felirat:

STEH STIL O
GEDENK AN MICH MEIN
BIT IST NUR BET DU VOR
MICH SCHLIS MICH IN DEIN GEBE
TE EIN JESUS VIRT DEIN
BELOHNER SEIN ELISABETHA
THEISL 75 JAHR IHRES ALTERS
GESTORBEN DEN 22 MAY
1829

17. Síremlék:

Vörös márvány lapokból összeállított, lapos tetejű szarkofág. Oldalain negyedkörökkel sarkított, szalagkeretes tükör. Rövid oldalain domborművű, saját farkába harapó kígyótól övezett máltai kereszt. Délre néző hosszoldalának felirata:

EÖRI
MÁRKUS ANTALNAK
T.N:VESZPRÉM VÁR(ME)GYE FŐJEGYZŐ-
JÉNEK
EZEN, ÉS TÖBB T.N:VÁRM:TÁBLA-
BIRÓJÁNAK
KESERGŐ SZÜLŐI

Északra néző hosszoldalának felirata:

MEGHALT
SZEPTEMBER XXIII MDCCCXXIX
ÉLETÉNEK XXXIII ÉVÉBEN

18. Sírkő:

Homokkő. Volutás szalagkeretű alsó részén domborművű koponya és lábszárcsontok. Alul szögletes volutában végződő keretű táblájának sarkában a felirat két alsó sorának eleje, az OBIIT szó vehető csak ki. Erősen töredékes. 1830 körül. (LDM ltsz. 65.465.5)

19. Sírkő:

Vörös homokkő. Alul-felül volutában végződő szalagkeretű, lant alakú tábla, alján domborművű koponya és lábszárcsontok. Kicsiny talpon álló kereszt koronázza, rajta az IHS-monogrammot közrefogó GIÁSZ és KERESZT szavak. A tábla felirata:

Itt nyugszik
ID. KISS ELEKNÉ
szül. Borhi Teréz
élt 38 évet megh. 1832
és 3 gyermeke
Béke hamvaira

20. Síremlék:

Nagyméretű, mészkőből, kötőanyag nélkül emelt kőrákás. Homlokoldalán antik szarkofág rövid oldalának pilaszterek támasztotta, akrotérionos

timpanonnal és levéldíszes párkánnyal lezárt, durva mészkőből faragott imitációja. Vörös mészkő betét tábláján domborművű, saját farkába harapó kígyó fölött felirat:

MÉLTÓSÁGOS EZEREDEES [sic!] KAPITÁNY
MÁRKUS JÓZSEF URNAK
EMLÉKEZETÉRE
MEGHOLT 1834 MÁRCIUS 8ÁN
JELES ÉLETÉNEK 71IK ÉVÉBEN

A timpanon fölött obeliszk, övpárkánya felett ma hiányzó, kerek betét tábla befaragott helye, alatta trapéz alakú mészkőtábla címerrel: téglalap alakú, csücskös talpú pajzsban jobbra vágató lovas, lobogó sisaktakaróval. A pajzsban szembenéző rostélysisak, a pajzs két oldalán indaszerű sisaktakaróval. A sisakdísz koronából nőző, széttárt szárnyú madár. A pajzs mögött kereszt alakban győzelmi jelvények, zászlók és ágyúcsövek.

21. Sírkő:

Vörös mészkő. Ívelt szárvégződésű, IHS-monogrammos, talpas kereszttel koronázott, keretezetlen, lant alakú tábla. Felirata:

ITT NYUGOSZNAK
LEITNER GYÖRGY
MEGHOLT APRILIS HADIKÉN
1839DIK ÉVBEN ÉLETÉNEK 84

HITVESE

EMHOFNER ANNA
KI MULT AUGUST 4DIKÁN
1842DIK ÉVBEN ÉLETÉNEK
62.

AZ ISTEN AZ Ő OLTALMUK
ÉS A MI GYÁMOLÓNK

Újabb felirat:
HŐSI HALÁLT HALT
LEITNER JÁNOS
31 hon. gy. c. önkéntese
1898-1917.

22. Sírkő:

Vörös mészkő. Négykaréjos, hullámvonallal keretelt táblán kerek felirattükör. Szilágyi József (†1843) sírköve. (Szerepel Bán Ferenc kéziratos gyűjtésében, de a bejárás során nem sikerült megtalálni.)

23. Sírkő:

Vörös homokkő. Talpas kereszttel koronázott, lant alakú, felül szalag-, oldalt vonalkeretes tábla. Felirata:

JURSIKS JÁNOS
ÉS NEJE
JURSIKS ANNA
1851

24. Síremlék:

Terrakotta. Lépcsőzetes homlokoldalú, felül

nyolcszög alaprajzba átmenő, hasáb alakú alsó részén rátétdíszes, ma hiányzó koszorú lenyomata. Alatta mélyített tükörben felirat:

Szende álom bájképeben
Lebegtek el napjaid;
Szedd helyette szent békében
A való virágait.

Oldalán a bécsi téglagyáros *A. MIESBACH / INZERSDORF / AM WIENERBERG* feliratú szignója. Erős párkánnyal lezárt, nyolcszögű hasáb alakú középrészén, mélyített tükörben felirat:

NUNKOVICS KLÁRA
SÁRNPEK JÓZSEFNŐ
ÉLT 22 ÉVET

MEGHALT 1858KI JULIUS 21KÉN

A talapzaton koszorút tartó jobbával sokszögű oszlopon nyugvó urnára támaszkodó, baljával melle előtt köpenyét összefogó, lehajtott fejű, közel életnagyságú, álló női figura.

Az alsó, mészkő lábazon szürke márvány táblán Kurtz Rudolfné szül. Sarnpek Anna (†1911) sírfelirata.

25. Síremlék:

Durva mészkőből faragott, erőteljes párkánnyal lezárt talapzaton álló, cinköntvényből öntött, közel életnagyságú „Fides”-sírszobor: álló, antikizáló viseletű, a magas keresztet ölelő jobbában tartott nyitott könyvet olvasó, baljával az égre mutató nőalak. A lábazon domborművű méhkas leveles ágak között. A talapzat három oldalán berakott solnhofeni (kelheimi) kőtábla, a hátoldalon fehér márvány lap. A homlokoldali és a jobb oldali lapokat a síremlékek egyszerre helyezték el, a bal oldali és a hátoldali lapok azonban eltérő írásmódjuk alapján utólagosak. A feliratok: Elöl:

RUTTNER JÁNOS
SZÜLETETT JANUAR 21ÉN 1798.
MEGHALT JANUAR 2ÁN 1861.

NEJE

LORICH ANNA
SZÜLETETT JANUAR 5ÉN 1800.
MEGHALT JULIUS 4ÉN 1878.

VÁLTSÁGUNK KERESZT JELÉNÉL
ÉDES A HIT SZENT SZAVA
HOGY ... MÉG EGY BOLDOG
VIZSZONTLÁTÁS HAJNALA

Jobboldalt, alul hiányos táblán:

RUTTNER FERDINAND
SZÜLETETT OCTOB. 18ÁN 1830.
MEGHALT SEPT. 15ÉN 1831.

RUTTNER JÁNOS
SZÜLETETT JULIUS 7ÉN 1829.
MEGHALT NOV. 25ÉN 1836.

RUTTNER ANNA
SZÜLETETT JULIUS 4ÉN 1834.
MEGHALT FEBR. 7ÉN 1840.

RUTTNER JOSEF
SZÜLETETT SEPT. 4ÉN 1832.
MEGHALT SEPT. 6ÁN 1842.

RUTTNER EDE
SZÜLETETT OCTOB 9ÉN 1840.
MEGHALT OCTOB 22ÉN 1842.

RUTTNER NEP. JÁNOS
SZÜLETETT MART. 14ÉN 1839.
MEGHALT OCTOB. 31ÉN 1844.

RUTTNER PÁL ALAJOS

...

Baloldalt:

RUTTNER SÁNDOR
született és meghalt 1863. Januar 25.

RUTTNER JENŐ JOSEF
született Mártzius 20. 1864.
meghalt October 18. 1864.

RUTTNER ÖDÖN
született Február 8. 1872.
meghalt Május 30. 1874.

RUTTNER IRÉN
született Junius 26. 1876.
meghalt Május 19. 1878.

A hátoldalon:

RUTTNER SÁNDORNÉ
szül. FERENCZY JOZEFA
1841–1869

MOSONYI RUTTNER SÁNDOR
1836–1869

MOSONYI RUTTNER JENŐ
1873–1909

MOSONYI RUTTNER SÁNDORNÉ
szül. KOSUTHI PATAKY MATILD
1851–1938.

Mögötte kriptafedlap vasgyűrűkkel. 1861 és 1863 között állították.

26. Síremlék:

Durva mészkő. Rongált, romantikusan gótizáló építmény. Téglalap alaprajzon emelt hasábját négy sarkán fiálék tagolják. Csúcsíves fülkékének felső részét díszes mérművész tölti ki, fölötte kúszóleveles, vakművész vimperga, mögé rejtett nyeregterővel. Az oldalfelületek felső részén, a sarokfiálék között áttört mellvédűdísz.

A fülke hátfalát szürke márványtábla alkotja, amelyet a síremlék készítésénél később, 1880 után helyezhettek el. Felirata:

...
sz. 17...

WU[RDA] ...

sz. 18...

WURDA ROZINA
sz. 1829. jan. 1. + 1841. jan. 1.
WURDA JÁNOS
sz. 1835. aug. 7. + 1841. febr. 7.

BEZERÉDJ GYULÁNÉ
született
WURDA KAROLINA

sz. 1832. máj. 24. + 1863. jan. 21.

BEZERÉDJ MARGIT

sz. 1858. jan. 7. + 1866. okt. 23.

BEZERÉDJ GYULA

sz. 1826. okt. 26. + 1880. decz. 30.

A tábla alján kőfaragó szignatúra: *Havranek és társa Veszprém*. A fülke jobb oldali kávéjára vésett felirat szerint az emléket: *FRUMAN. A. ALAPRAJZA. UTÁN. FARAGTA. BIRKMAYER*. Tervezője tehát Fruman Antal győri építész, a győri rajziskola tanára. A kivitelező az ugyancsak győri Birkmayer család egy tagja, alighanem János. Az emlék az 1860-as években készülhetett.

27. Síremlék:

Durva mészkő. Magas, keskeny, fekvő hasáb alakú talapzaton lábakra állított koporsó-imitáció, sarokakrotérionokkal, oldalain a vasgyűrűk jelzésével, egyik végén urnával. A talapzat hosszoldalain két-két tükör, háromban pusztuló felületű kelheimi kőlappal. A déli oldal két táblájának felirata:

ITT NYUGSZIK
BR. GYÖRFFY KÁROLYNÉ

született

KOPÁCSY JÓZEFFINA

meghalt 1864ik év Mártius 9én

életének 32ik évében

Béke hamvaira!

Megelőzték kedves testvérei

CLAUDIA JÓSEFFINA

született

Febr. 15. 1835. megholt Dec. 23. 1839.

ISTVÁN ZSIGMOND

szül.

... 1836 megholt ... 1837

Az északi oldal tábláján:

Itt nyugszik

IFJ. KOPÁCSY JÓZSEF

szül. 1839 Sept. 9.

meghalt 1870 Febr. ...

...

1864 és 1870 között készült.

28. Síremlék:

Durva mészkő. Fejét térdén nyugtatott baljára hajtó, jobbajával a földre helyezett virágcsokorhoz nyúló, leomló kendővel takart fejt le hajtó, félig guggoló, félig térdelő nőalak szobra. Talapzatán berakott márvány táblán felirat:

RUTTNER-FERENCZY JOZEFÁNAK

Dunaiszky László szobrász készítette 1870-ben. Felülete pusztul. Lándzsás végű pálcákból álló, egyszerű kerítés veszi körül.

29. Ranolder-sírbolt:

Öntöttvas ráccsal körülvett, vörös homokkő lapokkal burkolt, nagy alapterületű, alacsony kriptaépítmény. Tetején szürke márványból faragott, lépcsőzetes lezárású talapzaton álló kereszt.

Homlokoldalának felirata:

Dr RANOLDER JÁNOS

NAK

VESZPRÉM JÓTÉKONY PÜSPÖKÉNEK

szül. 1806. máj. 16.

† 1875. szept. 12.

EMLÉKÉT E VÁROS HÁLÁS KEGYELETE
ŐRZI

A talapzat oldalain és hátoldalán, valamint a kripta homlokoldalán elhelyezett márványtáblakon később elhunyt családtagok sírfeliratai.

30. Síremlék:

Szürke gránit obelisz, talapzatán Velty Ferenc veszprémi kőfaragó szignójával. Felirata:

†

ASCHERMANN

VENDREY FERENCZ

1848/49IKI HONVÉD EZREDES

KOMÁROM VÁRÁNAK VOLT ALPARANCS-
NOKA

NYUG. M. KIR. VEZÉRŐRNAGY

1821–1893

Áldás és béke hamvaira

Emeltette Veszprém-megyei

1848/49IKI HONVÉD egyet

Veszprém vármegye és város

hazafias közönsége.

31. Síremlék:

Szürke gránit. Élszedett hasáb alakú alsó részén felirat:

ITT NYUGSZIK

SZALAY MIHÁLY

hantai prépost, belakúti apát,

székesegyházi főesperes

és kanonok

* 1839 SZEPTEMBER 19

† 1905 SZEPTEMBER 15

NYUGODJÉK BÉKÉBEN!

A talapzat tetején hengeres szárú kereszt.

32. Síremlék:

Szürke gránit. Lépcsős talapzaton álló obelisz, alján Velty veszprémi kőfaragó szignójával. Felirata:

RASKEVI EÖTVÖS

KÁROLY

A HÍRNEVES SZÉPIRÓ

ÉS POLITIKUS

VESZPRÉM VÁRMEGYE

EGYKORI TISZTI ÜGYÉSZE

1842.III.12.–1916.IV.13.

EÖTVÖS

KÁROLYNÉ

SZ. FROMM ETELKA

1847–1905.

1905-ben vagy röviddel később állították.

33. Rada-sírbolt:

Mészko hasábpillérekkel tagolt kerítéssel körülvett kriptá. Hátsó végében, a kerítés sarokpillérein, egy-egy oroszlanmancsban végződő lábakon álló, bronz áldozati edény, lángokkal (1989 és 1996 között eltűntek a sírről). Közöttük *VELTY FERENCZ FIA / KÓFARAGÓ MESTER / VESZPRÉM* szignójú, fekete gránit síremlék. A síremlék pilaszterek közre vetve táblája előtt lépcsőre állított, közel életnagyságú, kezeit befogadóan széttáró, bronz Krisztus-szobor (1996 után ellopták, majd a megkerült szobor a várba, az érsekségre került). A fogrovas fedlemezű pilasztereken lapos háromszögben lezárt, ötszögű timpanon, benne ciklopszfalazást utánzó háttérben szecessziós jellegű betűkkel faragott *EGO SUM RESURRECTIO ET VITA / Joann. XI. 25.* felirat. A pilasztereken szecessziós betűírással az elhunyt családtagok nevei, a legkorábbi 1908. évi elhalálózású. 1910-ben vagy röviddel utána állíttatta az ugyancsak ide temetett Rada István apostoli főjegyző, olvasókanonok (1854–1927) édesanyja, özv. Rada Istvánné szül. Winter Friderika (1831–1910), testvérei és azok gyermekei számára.

A fentebb részletesebben leírt síremlékeken kívül a temetőben áll Vég hely Dezső alispánnak (1840–1897), Veszprém város 19. század végi monográfusának, Ádám Iván olvasókanonoknak (1844–1928), a veszprémi székesegyház és restaurálása leírójának, valamint Rhé Gyula múzeumigazgatójának (1871–1936) a síremléke.

IRODALOM

Csermák, a magyar zenész. *Vasárnapi Ujság*, 7. 1860. 244. rajzzal (Csermák-síremlék);

Brodzky 1941. 39., képpel, 42.: 63. jegyzet; Vég hely 1886. 213–223.; Korompay 1956. 225–226, 230–231; 201, 205–206. kép (temetőkápolna, Nunkovics- és Ruttner-síremlékek); Bán Ferenc: *A veszprémi alsóvárosi temető története 1783–1978*. Kézirat. LDM, Néprajzi Adattára, ltsz.: 11625–79;

Lővei 1991. 36–38. (Nunkovics-síremlék); Lővei 1992b. 39–41. (Wurda-síremlék); Sonkoly 1992. 47–48. és 6–7. kép (Ruttner-síremlék); Koppány 1993. 120. (temetőkápolna); Vándor 2012. 95–104. (temetőkápolna)

2. AZ ALSÓVÁROSI ZSIDÓ TEMETŐ³

Jellege: Mártírok útja 8. A Mártírok útja keleti oldalán, az Alsóvárosi temetővel szemben elterülő, ma is használatban lévő, nagyobb kiterjedésű zsidó temető.

A TEMETŐ TÖRTÉNETE

A zsidó temetkezési egyesület, a chevra kadisa elnöke, Ábeles Miksa intézkedéseinek köszönhetően 1880-ban mód nyílt 4000 négyszögöl terület megvásárlására, amelyből 3000-et az új temető létesítésére használtak fel. 1881. május 10-én a város polgármestere a régi, Petőfi-városi zsidó temetőben a temetkezést betiltotta. Az új temetőt 1881. október 1-én avatták fel. Először 1881. október 11-én temettek benne, a sírköveken is az 1880-as évek elejéről valók a legkorábbi halálózási évszámok. 1882-ben elkészült az ún. Ciduk Hadin-ház (szertartásterem, a mai ravatalozó), 1885-ben a szolgálakás és ravatalozó. 1899–1901 között felmérték és újrendezték a temetőt, ekkor készültek a sorok számozását jelző, vörös homokkőből faragott oszlopok. Eredetileg ortodox rend szerint használták, külön férfi, női és gyermek parcellákkal, ezt a 20. században már nem tartották be.

A TEMETŐ LEÍRÁSA

A Mártírok útja felé törtkőből falazott mellvédű, pálcárcsos kerítés, két helyen vörös homokkőből faragott pillérek között vasrácsos szárnyakkal zárható kapuval. A terület középső, a szertartásteremtől délre fekvő, nagy fákkal (részben vad-

gesztenyék) benőtt, festői látványt nyújtó részén szabályos sorokba rendezve állnak a síremlékek. Elszórtan mintegy félszáznyi hagyományos sírtábla, vörös mészkből, vörös homokkőből és szürke márványból. Az emlékek többségét gránit és márvány obeliszkok alkotják. Főleg a Mártírok útjára néző kerítés mentén két sorban található a nagyobb kripták, összetettebb síremlékek. Jelentős számú sírt a síremlékkel egyszerre készült, díszes vasrács vesz körül, a valamennyinek sírkövén olvasható, veszprémi kőfaragótól származó szignó (Velty, Barta, Weiszberger) alapján a rácsok is veszprémi munkák lehetnek, az 1890-es és az 1910-es évek közötti időszakból. (A korszak veszprémi vasműveségének ez a legszebb gyűjteménye az egész városban.)

Dél felé nagyobb, szabadon hagyott terület végében néhány sorban egyszerű, hagyományos sírtáblák találhatóak – alighanem ez az ortodox temetőrés.

A temető északi végében, a szertartásteremtől északra egyszerű, vörös mészko szarkofág őrzi az 1944-ben elhurcoltak emlékét, körülötte néhány, a II. világháború óta létesült sír.

A kőfaragók, sírkőfaragók, sírköves cégek sírköveken, síremlékeken olvasható szignói:

– vörös mészko: *Barta*, Veszprém (1900, 1909); *Kohn Arnold*, Budapest (1908, 1925);

– márvány: *Havraneck és Társa*, Veszprém (1881, 1884); *Havraneck Antal*, Veszprém (1886); *Zukermann J.*, Szentés (1883); *Velty*, Veszprém

3 A temető bejárására 1989-ben került sor, 1997–1998-as kiegészítéssel.

- (1885, 1900, 1901); *Weiszberger*, Veszprém (1894); *Barta*, Veszprém (1898, 1901, 1903, 1907, 1908, 1915);
- gránit: *Krausz*, Pápa (1884, 1893, 1926, 1935, 1941); *Havranek és Társa*, Veszprém (1890); *Gerenday A. és fia*, Budapest (1897); *Barta*, Veszprém (1906, 1908, 1909, 1910, 1911, 1912, 1913, 1914, 1915, 1916, 1919, 1926, 1927, 1929); *Velty*, Veszprém (1915, 1916); *Wulkan & Neubrunn*, Wien (1910-es évek); *Wallner*, Budapest (1918/21); *Boros és Kohn*, Budapest (1919, 1930); *Pfeifer és Heszky*, Budapest (1930); *Singer*, Celldömölk (1938, 1940, 1942); *Boros József*, Budapest (1942, 1943);
- műkő: *Abeles*, Veszprém (20. század eleje);
- vörös homokkő: *Győri Miklós*, Balatonalmádi (1920 után).

Szertartástérem (ravatalozó)

A terület északi részén 1882-ben épült. Egyterű, alul vörös homokkő lábazat fölött kőből, feljebb téglából falazott, vakolt, nyeregtetős, cseréppel fedett épület. Az utca felé néző, lapos háromszögű oromzattal lezárt főhomlokzatán fekvő ovális tükör alatt lizénák tartotta timpanonnal keretelt bejárat. Az oldalhomlokzatokon egy-egy félköríves záródású, befalazott ablak helye, hátul egyszerű fa ajtó. Az északi oldalhomlokzaton az I. világháború 28 hős halottjának márványtáblája, felül koszorú és tölgy lombdíszt alkotó stukkó oromzat, benne rohamisasak, szurony és Dávid-csillag, alul stukkó rozetta (kőfaragó-mesterjelzés: Malasits).

Művészettörténeti vagy helytörténeti szempontból jelentősebb síremlékek

1. Síremlék:

Alul ívesen előreugró talpból kinövő, mészktő tábla, félköríves oromzatában rózsadísz, alatta

CSIKÁSZ szignójú (Csikász Imre szobrász) bronz tábla az elhunyt mellképével és felirattal:

Dr. Pillitz Benő
1825–1910

A sír négy sarkán mészktő pillérek, faragott rózsadíszel.

2. Síremlék:

Szürke márvány obeliszktő, felső részén hosszantő héber, a talpazaton magyar felirat:

Itt nyugszik
HOCHMUTH ÁBRAHÁM
a veszprémi községnek 30 éven át főrabijja
meghalt 1889 június 10én 73 éves korában
Az eszmének volt hőse és szolgája
Hirdette lángolon az Úr szavát
Nevét nem törli el időktő homálya
Áldóan adja Kor a Kornak át.

Emeltette a veszprémi izr. hitközség

3–4. Síremlékek:

Rothauser Mór (mh. 1900) és Rothauser Mór (mh. 1888) vasráccsal övezett, közös sírkertje, rácsba foglalt szürke márvány táblákon domború műves koszorúval. (Mesterjelzés: Velty, Veszprém)

5. Síremlék:

Dr. Halasy Vilmos, Veszprém vármegye volt tisztő főorvosa, 1848/9-iki honvédfőhadnagy, a Veszprém megyei honvédegylet volt elnöke (mh. 1904 január 3.) szürke gránit obeliszktje, héber és magyar felirattal.

IRODALOM

Kun 1932. 130–135; Hogya 2001.

II. VESZPRÉM MEGYEI OLASZFALU TEMETŐJE⁴

Jellege: A községtől keletre elterülő r. k. temető.

A TEMETŐ TÖRTÉNETE

Keresztjét 1900-ban állították. Legkorábbi sírkövént 1775-ös halálózási évszám olvasható.

A TEMETŐ LEÍRÁSA

Középső részén a temetőkereszt mellett kb. 50 db, keresztel koronázott, túlnyomórészt vörös homokkő sírtábla – érintetlen, régi temetőkép. A déli részen ugyancsak nagyobb számú, vörös mészktő és homokkő tábla, de már új síremlékekkel vegyesen. Északi része a legújabb, de még itt is akadnak hagyományos formájú sírkövek.

Német nyelvű sírkövek az 1930-as évekig fordulnak elő. 1945-ben egy sor keresztel koronázott, betonból öntött síremlék készült, színes kavics berakással.

A kőfaragók, sírkőfaragók, sírköves cégek sírköveken, síremlékeken olvasható szignói:

- vörös mészktő: *Bittmann*, Zirc (1931, 1935, 1936, 1940, 1943, 1945); *Stumpf* (1931);
- vörös homokkő és márvány: *Nagy János*, Veszprém (1919);
- márvány: *Barta*, Veszprém (1936); *Bittmann*, Zirc (1934, 1935, 1937); *Stumpf*, Zirc (1945).

Temetőkereszt és művészettörténeti szempontból jelentősebb síremlékek

1. Kereszt:

Vörös homokkő. Alsó részén felirat:

ÉN VAGYOK A FELTÁMADÁS
ÉS AZ ÉLET
KI BENNEM HISZK NEM HAL MEG
ÖRÖKÉ ÉL

4 A temető bejárására 1990-ben került sor.

A magyar kereszténység 9 százados
jubileumára
felállították e keresztet
GELESZ JÁNOS
és neje
SZEIPEL TERÉZIA

1900 május 30 án.

Az élszedett, orrtagos keresztben öntöttvas INRI-
tábla és korpusz.

2. Sírkő:

Durva mészkő. Ívelt szárvégződésű, nagyobb
méretű keresztben domborművű írásszalag INRI-
felirattal és korpusz. A szalagkeretes, ívelt, előre
enyhén kihasasodó tábla jó része a földben van.
Rajta gyakorlatlan betűfaragású felirat:

ITT
HALVA FEKSZIK
KISBERI ISTVÁN AZ
KIIS 22 ESZTENDEIBEN
ISTENBEN BOLDOGUL KI MULT
AZ VILAGBOL ANO 1775

3. Sírkő:

Durva mészkő. Erősen tagolt, karéjos körvonalú,
szalagkeretes tábla, tetejéről letört és hiányzik a
kereszt. Felirata:

HIER
RUHET
MATIAS NEIY
GESTORBEN

TENI IX [=den 19?]
FEBRUARI
1834
ALT 24 JAHR

4. Sírkő:

Vörös mészkő. Talpas, IHS Krisztus
monogrammos kereszttel koronázott, kétoldalt
vízszintesbe törő, félköríves párkánnyal lezárt,
keretezetlen táblán felirat:

Hier ruhet
seelig im Herrn
THERESIA RINGHOFFER
geborene Piher
gestorben im Jahre 1843
RUHE IHRER ASCHE!
gewidmet aus kindlicher Liebe
von Ihrem Sohne Johann

5. Sírkő:

Durva mészkő. Kis, talpas keresztjén dombormű-
vű korpusz. A vízszintes párkánnyal lezárt táblán
negyedkörökkel sarkított, vonalkeretes tükör. A
tábla jórészt a földben van, beleásva a tükör felső
része üresnek bizonyult. 1830–1840-es évek.

6. Sírkő:

Durva mészkő. Az 5. számúhoz hasonló, de ke-
resztje letört. Táblája jó részt a földben, a kilátszó
részen nincs felirat. 1830–1840-es évek.

RÖVIDÍTÉSEK

Forster KözpontBudapest, Forster Gyula Nemzeti Örökségvédelmi és Vagyongazdálkodási Központ
LDM.Laczkó Dezső Múzeum, Veszprém
VÉFLvt. Veszprémi Érseki és Főkáptalani Levéltár
VeMLMagyar Nemzeti Levéltár Veszprém Megyei Levéltár

BIBLIOGRÁFIA

- Ábrahám 2008.
Ábrahám Vera: *A lengyeltóti zsidó temető szöveg- és motívumkincsének analízise*. Szeged, 2008.
- Ábrahám 2009.
Ábrahám Vera: *Lőw Immánuel sírversei. Textusok a szegedi neológ izraelita temetőben*. Budapest, 2009. (Magyar zsidó szemle füzetek, 3.)
- Bajzik 1998.
Bajzik Zsolt 1998. A szombathelyi izraelita temető története. *Vasi Honismereti és Helytörténeti Közlemények*, 1998, 2. 53–64.
- Balassa 1989.
Balassa Iván: *A magyar falvak temetői*. Budapest, 1989.
- Bartos 2004.
Bartos Mihály: *Hit – remény – szeretet. Szimbólumok a Budafok-felsővárosi temetőben*. Budafok, 2004. (Lapok Promontor és Tétény történelméből, 2.)
- Benke 2009.
Benke György: *Faragott fejfák és verses feliratok a sajóvelezdi református temetőben*. Mezőkövesd, 2009.
- Brodzky 1941.
Brodzky Ferenc: A Veszprémvármegyei Zene-társaság 1823–1832. *Dunántúli Szemle*, 8. 1941. 33–42, 122–136.
- Burgyán 1972.
Burgyán Miklós: Magyarországi szívalakú sírjelek. *Ethnografia*, 83. 1972. 330–344.
- Entz G. 1980.
Entz Géza: Temetők, temetőkben lévő művészeti emlékek védelme. *Hajdú-Bihar temetőművészete*. Főszerk. Szöllősi Gyula. Debrecen, 1908. 73–78
- Fazekas 1990.
Fazekas Árpád: *Nyíregyháza temetői*. Nyíregyháza, 1990.
- Genthon 1959.
Genthon István: *Magyarország művészeti emlékei I. Dunántúl*. Budapest, 1959.
- Deme–Lővei 2003.
Deme Péter – Lővei Pál: A temetőkben lévő műemlékek védelméről. *II. Országos Kegyeleti Konferencia*. Szerk. Kuli János. Budapest, 2003. 21–25.
- Deme–Lővei 2007.
Deme Péter – Lővei Pál: A temetőkben lévő műemlékek védelméről. *Kegyelet és emlékezet*. Szerk. Angyal Eleonóra, Haraszti György, Papp Gábor. [Budapest], 2007. 156–162.
- Dobrossy 2001.
Dobrossy István: Ortodox temetők Miskolcon. A templom körüli temetőkert. *A miskolci orthodox templom és sírkertje*. Szerk. Dobrossy István. Miskolc, 2001. 113–214.
- Dobrossy–Kiss Tanne 2010.
Dobrossy István – Kiss Tanne István: *Miskolc védett síremlékei*. Miskolc, 2010.
- Faggyas 1988.
Faggyas István: *Fejfás temetők a magyarországi Gömörben*. Debrecen, 1988. (Gömör néprajza, 12.)
- Eötvös K. 1909.
Eötvös Károly: *A balatoni utazás vége*. Budapest, 1909. (Eötvös Károly munkái, 23.)
- Fehér 1933.
Fehér Jolán Antónia: *Budapest Székesfőváros temetőinek története*. Budapest, 1933.
- Fejér megye művészeti emlékei 1998.*
Fejér megye művészeti emlékei. Szerk. Entz Géza Antal, Sisa József. Székesfehérvár, 1988. (Szent István Király Múzeum Közleményei. A sorozat, 34.)
- Frey 1988.
Frey Mária: *Kőfaragás Mecseknádasdon=Das Steinmetzhandwerk in Nadasch*. Budapest, 1988. (Ungarndisches Handwerk)
- Gy. Gömöri 1999.
Gy. Gömöri Ilona: A hevesi temetők. *Agria*, 35. 1999. 259–284.
- Hajdú-Bihar temetőművészete 1980.*
Hajdú-Bihar temetőművészete. Főszerk. Szöllősi Gyula. Debrecen, 1980.

- Hála 1987.
Hála József: *A Börzsöny-vidéki kőbányászat és kőhasznosítás a XIX–XX. században*. Budapest, 1987. (Dissertationes Ethnographicae, 6.)
- Haraszi 2004.
Haraszi György: *Zsidó síremlékek Budapesten*. Budapest, 2004.
- Hogya 2001.
Hogya György: A veszprémi zsidó temető története. *Veszprémi Szemle*, 6. 2001. 18–27.
- Horváth L. 1996
Horváth László: Adatok a gyöngyösi temetők kultúrhistoriájához. *Agria*, 36/37. 1996. 187–217
- Horváth L. 1998.
Horváth László: Adatok a Hatvani temetők, temetkezések történetéhez. *Agria*, 34. 1998. 91–117.
- Kemény 1983.
Kemény Mária: A Gerenday-féle sírkögyár története (1847–1952). *Ars Hungarica*, 11. 1983. 93–126.
- Kiss K. 2011.
Kiss Károly: „Fogadj bé, temető...” *Nagyari fejfa-versek*. Nyíregyháza 2011.
- Kiss M. 2005.
Kiss Melinda: Későreneszánsz és korai barokk síremlékek Sopronban 1–2. *Soproni Szemle*, 59. 2005. 185–206, 265–284.
- Koppány 1993.
Koppány Tibor: *A Balaton környékének műemlékei*. Budapest, 1993. (Művészettörténet – műemlékvédelem)
- Kormos 2010.
Kormos Szilvia: *A váci zsidó temetők*. Budapest, 2010. (Hungaria Judaica, 24.)
- Kormos 2012.
Kormos Szilvia: *A lovasberényi zsidó temető*. Budapest, 2012. (Hungaria Judaica, 29.)
- Korompay 1956.
Korompay György: *Veszprém*. Budapest, 1956. (Városképek – műemlékek)
- Kovács Zs. 2009.
Kovács Zsóka: 16–18. századi latin nyelvű sírfeliratok Sopronban. *Soproni Szemle*, 63. 2009. 23–55.
- Kubinyi 1971.
Kubinyi András: A középkori magyarországi város-hálózat hierarchikus térbeli rendjének kérdéséhez. *Településtudományi Közlemények*, 23. 1971. 58–78.
- Kun 1932.
Kun Lajos: A veszprémi zsidóság multja és jelene. Karcag, 1932.
- Kunt 1983.
Kunt Ernő: *Temetők népművészete*. Budapest, 1983.
- S. Lackovits 1982.
S. Lackovits Emőke: A köveskáli felső és alsó református temető XVIII. és XIX. századi sírjelei. *A Veszprém Megyei Múzeumok Közleményei*, 16. 1982. 287–300.
- Laki 1994.
Laki Lukács László: Egy cseréhati falu temetője és sírjel költészete. *Széphalom*, 6. 1994. 349–364.
- Lővei 1991.
Lővei Pál: Egy bécsi eredetű terrakotta-síremlék Veszprémben. *Pavilon*, 5. 1991. 36–38.
- Lővei 1992a.
Lővei Pál: A tömött vörös mészkő – „vörös márvány” – a középkori magyarországi művészetben. *Ars Hungarica*, 20. 1992. 3–28.
- Lővei 1992b.
Lővei Pál: A veszprémi Wurda-síremlék: Fruman Antal ismeretlen műve. *Pavilon*, 7. 1992. 39–41.
- Lővei 2000a.
Lővei Pál: Temetőművészet. *A műemlékvédelem tárguló körei*. Az Országos Műemlékvédelmi Hivatal kiállítása, 2000. április 17. – július 16. Szerk. Lővei Pál. Budapest, 2000. 11–12.
- Lővei 2000b.
Lővei Pál: Védelemre javasolom ... Mende Valér nagykanizsai Sommer-síremlékét. *Műemléklap*. Az Országos Műemlékvédelmi Hivatal tájékoztatója, 4, 2000, 3/4. 9.
- Lővei 2004.
Lővei Pál: Kőfaragók és piackörzeteik a Balatontól északra a 19. században és a 20. század első felében. *Romantikus kastély. Tanulmányok Komárik Dénes tiszteletére*. Szerk. Vadas Ferenc. Budapest, 2004. 135–149.
- Matyikó–Haraszi 2008.
Matyikó Sebestyén József – Haraszi László: *A siófoki zsidó temető*. Siófok, 2008. (Balatoni füzetek)
- Mészárosné 2012.
Mészárosné Fodor Klára: *Újdombóvár temetője*. Dombóvár, 2012. (Helytörténeti sorozat, 11.)
- Miklósi Sikes 2002.
Miklósi Sikes Csaba: *Kőbe véssett történelem. A*

sümegei városi temetők története és sírjelei 1950-ig. Sümeg, 2002. (Múzeumi füzetek, 13.)

Mislovics A.–Mislovics E. 2004.
Mislovics Andrea – Mislovics Erzsébet: Az örök nyugalom kertje. Adatok a hajdúdorogi zsidó temetőről. *Népi vallásosság a Kárpát-medencében.* VI/1. Szerk. S. Lackovits Emőke, Mészáros Veronika. Veszprém, 2004. 433–447.

MM Székesfehérvár 2009
Magyarország műemlékei. Székesfehérvár. Szerk. Entz Géza Antal, Budapest, 2009.

MMT II.
Magyarország Műemléki Topográfiaja. Szerk. Dercsényi Dezső. II. *Győr-Sopron megye műemlékei I. Sopron és környéke műemlékei.* Szerk. Dercsényi Dezső. Írta: Csatkai Endre et al. 2. jav. és bőv. kiad. Budapest, 1956.

MMT III.
Magyarország Műemléki Topográfiaja. Szerk. Dercsényi Dezső. III. *Nógrád megye műemlékei.* Írták: Genthon István et al. Budapest, 1954.

MMT IV.
Magyarország Műemléki Topográfiaja. Szerk. Dercsényi Dezső. IV. *Budapest műemlékei I.* Szerk. Pogány Frigyes. Írta: Horler Miklós et al. Budapest, 1955.

MMT V.
Magyarország Műemléki Topográfiaja. Szerk. Dercsényi Dezső. V. *Pest megye műemlékei I–II.* Szerk. Dercsényi Dezső. Írta a Magyar Tudományos Akadémia Topográfiai Munkaközössége. Budapest, 1958.

MMT VI.
Magyarország Műemléki Topográfiaja. Szerk. Dercsényi Dezső. VI. *Budapest műemlékei II.* Szerk. Pogány Frigyes. Írta: Horler Miklós et al. Budapest, 1962.

MMT VII.
Magyarország Műemléki Topográfiaja. Szerk. Dercsényi Dezső. VII. *Heves megye műemlékei I.* Szerk. Dercsényi Dezső, Voit Pál. Írta: Voit Pál et al. Budapest, 1969.

MMT VIII.
Magyarország Műemléki Topográfiaja. Szerk. Dercsényi Dezső. VII. *Heves megye műemlékei II.* Szerk. Dercsényi Dezső, Voit Pál. Írta: Voit Pál et al. Budapest, 1972.

MMT IX.
Magyarország Műemléki Topográfiaja. Szerk. Dercsényi Dezső. VII. *Heves megye műemlékei*

III. Szerk. Dercsényi Dezső, Voit Pál. Írta: Voit Pál et al. Budapest, 1978.

MMT X.
Magyarország Műemléki Topográfiaja. Szerk. Dercsényi Dezső. X. *Szabolcs-Szatmár megye műemlékei I.* Szerk. Entz Géza. Írta: Balogh István et al. Budapest, 1986.

MMT XI.
Magyarország Műemléki Topográfiaja. Szerk. Dercsényi Dezső. X. *Szabolcs-Szatmár megye műemlékei I.* Szerk. Entz Géza. Írta: Balogh István et al. Budapest, 1987.

Novák L. 1984.
Novák László: *Fejfák a Duna-Tisza közén.* 2. kiad. Nagykőrös, 1984. (Az Arany János Múzeum Kismonográfiái 1.)

Novák L. F. 2005.
Novák László Ferenc: *Fejfa monográfia.* Nagykőrös, 2005. (Az Arany János Múzeum Kismonográfiái 16.)

Novák L. F. 2006.
Novák László Ferenc: *Fejfák a Kiskunságban. Jászok és kunok a magyarok között. Ünnepi kötet Bánkiné Molnár Erzsébet tiszteletére.* Szerk. Bathó Edit, Ujváry Zoltán. Jászberény, 2006. 335–345.;

K. Palágyi–Tóth S. 1976.
K. Palágyi Sylvia – Tóth Sándor: *A római és középkori kőtár katalógusa.* Tihanyi Múzeum. Veszprém, 1976.

Papp G. Gy. 2013.
Papp Gábor György: *Mauzóleumok. A magyarországi művészet története. A magyar művészet a 19. században. Építészet és iparművészet.* Szerk. Sisa József. Budapest, 2013. 415–424.

Potó 2012.
Potó János: *Tervek és nevek. Köztérnevezések a szimbolikus politika tévútjain. Történelmi Szemle,* 54. 2012.161–173.

Pusztai 1977.
Pusztai László 1977. *Evangelikus temetőművészet Sopronban a XVII–XVIII. században. Magyar Műemlékvédelem,* 8. 1977. 175–205.

Református templom és temető 2003.
Református templom és temető a miskolci Avason. Szerk. Dobrossy István. Miskolc, 2003.

Réthelyi 1984.
Réthelyi Jenő: *Útszéli keresztetek Keszthely környékén. Ethnographia,* 95. 1984. 53–79.

Sáros-Váli 1993.

Sáros László – Váli Dezső: *Tanú ez a kőhalom*. Budapest, 1993.

Sonkoly 1992.

Sonkoly Károly: Ötöttvas „Fides”-sírszobrok Pécssett. *Pavilon*, 7. 1992. 47–48.

Sonkoly 1998.

Sonkoly Károly: „Isten dicsőségére...” *Keresztek és szentszobrok a somogyi országos közutak mentén*. Kaposvár, 1998.

Söptei 1998.

Söptei Imre: A kőszegi temető. *Műemlékvédelmi Szemle*, 8, 1998, 2. 141–156.

Sugárné 2006.

Sugárné Koncsek Aranka: *Jászberény temetői*. Jászberény, 2006. (Jászvági füzetek, 39)

Szabó T. J. 2011.

Szabó Tünde Judit: A zsidótemető-kutatás módszertani alapkérdései. *Vizsgálatok Északkelet-Magyarországon*. *Forum*, 13, 2011, 4. 33–46.

V. Szahmári 2001.

V. Szathmári Ibolya: *Sírjelek a nyíracsdái temetőkben*. *Nyíracsdá története és néprajza*. Szerk. Ujváry Zoltán. Debrecen, 2001. 547–576.

Szilágyi 1980.

Szilágyi István: *Kálváriák*. Budapest, 1980. (Építészeti hagyományok)

Torjay 1999/2000.

Torjay Valtér: Néhány megjegyzés a szombathelyi Szent Márton úti temető sírköveiről és sírépítményeiről I–IV. *Vasi Honismereti és Helytörténeti Közlemények*, 1999, 3. 66–81., 4. 79–83.; 2000, 1. 26–40., 2. 68–77.

Tóth T. 2007.

Tóth Tamás: *A budapesti rákoskeresztúri izraelita temetőben nyugvó jeles személyek adattára*. Szeged, 2007.

Tóth T. 2008.

Tóth Tamás: *Csongrád megye temetőiben nyugvó jeles személyek adattára*. Szeged, 2008.

Tóth V. 1999.

Tóth Vilmos: A Kerepesi úti temető. + Adattár. *Budapesti Negyed*, 7, 1999, 3. 1–523.

Tóth V. 2003.

Tóth Vilmos: *Farkasrét*. Budapest, 2003.

Tóth V. 2004.

Tóth Vilmos: *Síremlékek Győr–Moson–Sopron megyében*. Budapest, 2004.

Tóth V. 2008.

Tóth Vilmos: *Fiumei úti sírkert*. 2. jav., bőv. kiad. Budapest, 2008.

Tóth V. 2014.

Tóth Vilmos: *A Salgótarjáni utcai zsidó temető*. Budapest, 2014.

Tóth V.–Zsigmond 2003.

Tóth Vilmos – Zsigmond János: A Farkasréti temető. *Budapesti Negyed*, 11, 2003, 2/4. 3–703.

Tschürtz 2006.

Tschürtz Nándor: *A soproni evangélikus temetők története és síremlékei*. *Csiphés Kálmán forrásaanyagok levéltári dokumentumokkal kiegészítve*. Sopron, 2006. Vándor 2012.

Vándor András: A megújult Haiszler-kápolna az Alsóvárosi temetőben. *Veszprémi Szemle*, 14, 2012, 4. 95–104.

Varga 2001.

Varga Lászlóné: A balatonfüredi református temető sírjelei a 18. század végétől 1920-ig. I. *Füredi História*, 1, 2001, 1/2. 3–13.

Varga 2002.

Varga Lászlóné: A balatonfüredi református temető sírjelei a 18. század végétől 1920-ig. II. *Füredi História*, 2, 2002, 1/2. 7–19.

Varga 2004.

Varga Lászlóné: *A balatonfüredi zsidó temető*. Balatonfüred, 2004.

Véghely 1886.

Véghely Dezső: *Emléklapok rendezett-tanácsú Veszprém város közigazgatási életéből (az 1885-ik évi jelentés töredéke)*. Veszprém, 1886.

Viga 1985.

Viga Gyula: *Kőmunkák egy bükkaljai faluban*. Debrecen, 1995. (Studia Folkloristica et Ethnographica, 17)

Wagenhoffer 2008.

Wagenhoffer Vilmos 2008. Régi sírjelek, sírkeresztek a történeti Kirva község – Máriahalom – Öregtemetőjében. *Komárom-Esztergom Megyei Múzeumok Közleményei*, 13/14. 2008. 145–177.

Wirth 1985.

Wirth Péter: *Itt van elrejtve. Tokaj-hegyaljai zsidó temetők*. Budapest, 1985.

Zakariás G. 1961.

Zakariás G. Sándor: *Budapest*. Budapest, 1961. (Magyarország művészeti emlékei, 3.) Budapest.

KÉPEK

HAGYOMÁNYOS TEMETŐKÉPEK:



1. Olaszfalu (Veszprém megye), a temető 19. század végi része az 1900-ban állított temetőkereszttel.
Forster Fotótár, Lővei Pál, 1990



2. Gelej (Borsod-Abaúj-Zemplén megye), református temető, 19. század végi obeliszkok. Lővei Pál, 2006



3. Szőlőszárd (Borsod-Abaúj-Zemplén megye), református temető, fejfák. Lővei Pál, 2013



4. Veszprém-Jutaspuszta (Veszprém megye), cselédtemető a sírhoz ültetett fával.
Forster Fotótár, Lővei Pál, 1989

REGIONÁLISAN ELTÉRŐ ANYAGHASZNÁLAT ÉS FORMAKINCIS MŰEMLEK ZSIDÓ TEMETŐKBEN:



1. Baja (Bács-Kiskun megye), zsidó temető, 1900 körüli temetőrész döntően vörösmarvány sírsztélékkel. Forster Fotótár, Lővei Pál, 1993



2-3. Balassagyarmat (Nógrád megye), zsidó temető. Forster Fotótár, Lővei Pál, 1992



4. Lovasberény (Fejér megye), zsidó temető.
Forster Fotótár, Lővei Pál, 1988



5. Pilisvörösvár (Pest megye), zsidó temető.
Forster Fotótár, Lővei Pál, 1991

KÜLÖNBŐZŐ SÍRJELEK:



1. Szentkirályszabadja (Veszprém megye), református temető: szabálytalan faragású, terméskő sírkő, 1831. Forster Fotótár, Lővei Pál, 1988



2. Mecseknádasd (Baranya megye), temető: Elisabeta Hartlin (†1749) helyi faragású sírkeresztje. Lővei Pál, 1988



3. Szurdokpüspöki (Nógrád megye), temető: Veres Kató (†1930) fa sírkeresztje. Lővei Pál, 2007



4. Gelej (Borsod-Abaúj-Zemplén megye), református temető: Nemzetes Ifjú Kún János (†1851) ereszes sírköve. Lővei Pál, 2006



5. Terezstenye (Borsod-Abaúj-Zemplén megye), református temető: restaurált, másolattal pótolta, illetve még kezeletlen fejfák, 20. század első fele. Lővei Pál, 2013

SÜMEG (VESZPRÉM MEGYE), A TEMETŐ BŐVÍTÉSI FOLYAMATÁT JELZŐ KÖZÉPKERESZTEK KESZTHELYI MŰHELYEKBEN KESZTHELY KÖRNYÉKI HOMOKKŐBŐL FARAGVA)



1. 1781, megújítva 1931-ben. Forster Fotótár, Lővei Pál 1989



2. 1819. Forster Fotótár, Lővei Pál 1989



3. 1823. Forster Fotótár, Lővei Pál 1989

KOPORSÓKÖVEK



1. Kázmárk (Borsod-Abaúj-Zemplén megye), 18. századi koporsókő. Forster Fotótár, Lővei Pál, 1980-as évek közepe



2. Göncruszka (Borsod-Abaúj-Zemplén megye), 18. századi koporsókő. Lővei Pál, 1981



3. Tokaj-Sziget, zsidó temető: koporsókő. Forster Fotótár, Lővei Pál, 1992

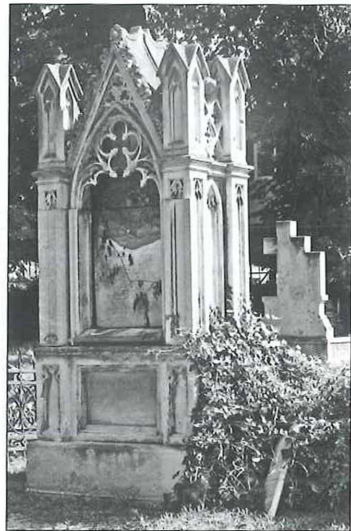
RITKA SÍREMLÉKEK



1. Csót (Veszprém megye), I. világháborús hősi temető, az emlékkövek mögött az elhunytak emlékére ültetett fákkal. Lővei Pál, 2008



2. Veszprém (Veszprém megye), Alsóvárosi temető: Wurda-síremlék, 1860-as évek (Fruman Antal győri építész tervei alapján készítette Birkmayer győri kőfaragó). Lővei Pál, 2010



3. Veszprém (Veszprém megye), Alsóvárosi temető: Nunkovics Klára (†1858) ellopott majd megkerült, terrakotta sírszobra (készült A. Miesbach Wienerberg-inzersdorfi téglagyárában) a temető raktárában. Lővei Pál, 2010



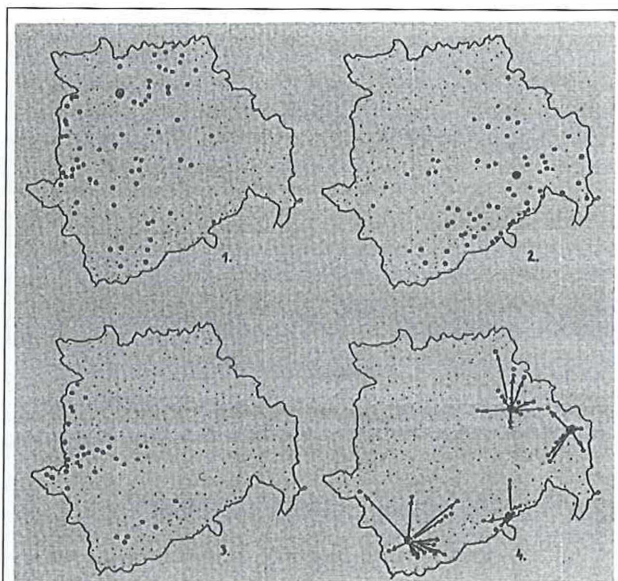
Fellner J. pápai kőfaragó szignója a vigándpetendi (Veszprém megye) temető egyik sírkövén. Forster Fotótár, Lővei Pál



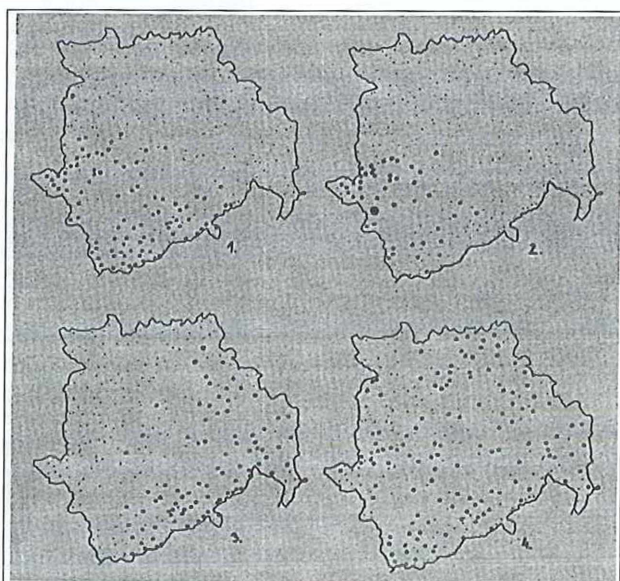
Fellner pápai kőfaragó héber betűs szignója a csabrendeki (Veszprém megye) zsidó temető egy 1856 körül faragott sírkövén. Forster Fotótár, Lővei Pál



Korai (1836, 1845) mesterjelzések Veszprém megyei sírköveken. Átrajzolás: Lővei Pál



- 1.: Pápai kőfaragók szignált munkái Veszprém megyében;
- 2.: Veszprémi kőfaragók szignált munkái Veszprém megyében;
- 3.: Celldömölki kőfaragók szignált munkái Veszprém megyében;
- 4.: Tapolcai, balatonfüredi, várpalotai és zirci kőfaragók szignált munkái Veszprém megyében



- 1.: Keszthely környéki homokkőből faragott emlékek Veszprém megyében;
- 2.: Sümegi kőfaragók szignált munkái Veszprém megyében;
- 3.: Permi vörös homokkőből faragott emlékek Veszprém megyében;
- 4.: Durva mészkőből faragott emlékek Veszprém megyében



MŰHELYTANULMÁNYOK
A MŰEMLÉKI TOPOGRÁFIÁHOZ

MEGJELENT FÜZETEINK:

Jakab Réka:
Veszprém város 18. századi történeti topográfiaja

Szűts István Gergely:
Veszprém ipar- és térszerkezeti változásai a 20. században

Lővei Pál:
Temetők. Szempontok a topográfiai leírás rendszeréhez

ELŐKÉSZÜLETBEN:

Somorjay Sélysette:
A műemléki inventarizáció elvei és módszerei, illetve gyakorlata
az OMvH/KÖH 1996–2007 közötti tevékenységében

Fejérdy Tamás:
A francia „műemléki topográfia” – L’Inventaire général
du Patrimoine culturel

Deák Ildikó:
A műemléki topográfia hasznosítói.
Értékvédelem és közgazdasági szempontok

Entz Géza Antal:
A középtopográfia módszere

Nagy Béla:
A települések topográfiai leírása.
Szempontok a topográfiai leírás rendszeréhez

Dobosyné Antal Anna:
Népi műemlékek. Szempontok a topográfiai leírás rendszeréhez

Nemes Lajos:
Eger városszerkezetének alakulása a középkortól napjainkig

Giber Mihály:
Az egri vár története

Ára: 800,- Ft

