

## A salgótarjáni acélgyár munkás-lakóházai (1871–1945)\*

„Salgótarján az a város, amely nem született, hanem készült. Készült pedig nem olyan szempontok szerint, hogy miként lehetne szebb és városibb város, hanem egyedül és kizárólag az üzemek szempontjai szerint. Ennek következtében ma négy Salgótarján van. Az egyik a rimai, a másik a bányai, a harmadik az üvegyári, a negyedik a Hirsch-gyári Salgótarján”<sup>1</sup> A települést egészen érdekes módon, a szélein kezdték el felépíteni az ipari vállalatok és ahogy a kolóniai lakótelepek terjeszkedtek, úgy érték el az eredeti falumagot, és a későbbiekben épültek egybe vele. Az acélgyári kolónia első házait a gyár felépítésével párhuzamosan, 1865-1871 között építették föl, hogy a toborzások által a településre hívott dolgozó tömegek lakásigényeit kielégítsék. A salgótarjáni acélgyár története, ezzel együtt az acélgyári kolónia története nem azonos a Rimamurány-Salgótarjáni Vasmű Rt. történetével. A salgótarjáni acélgyár 1871-ben kezdte meg működését, akkor még a Salgótarjáni Vasművelő Egyesület vasfinomító gyáraként. A Rimamurány-Salgótarjáni Vasmű Részvénytársaság 1881-ben jött létre, és többek között magába olvasztotta az előbb említett salgótarjáni társaságot is.

A Rimamurány-Salgótarjáni Vasmű Rt. megalakítása után közvetlenül folytatta a lakásépítkezéseket a dolgozói részére, a régi házak modernizálásával és új házak építésével igyekezett megfelelő minőségű otthonokat teremteni a növekvő munkásság részére. Ez nem volt egyedülálló sem az országban, sem Európában, hiszen a nagy mennyiségben érkező munkásoknak lakhatást és ellátást kellett biztosítani, ráadásul a település nem rendelkezett megfelelő tartalékokkal ilyen nagyszámú betelepülő ellátására. Egészen más volt a helyzet a fővárosban létrejövő nagyipari vállalatoknál, ahol a megfelelő kiskereskedelmi ellátó hálózattal rendelkező városrészek lehetővé tették, hogy a vállalatok bércaszárnyák és lakások építésével elfogadható környezetet biztosítsanak a betelepülő munkások részére.<sup>2</sup> Vidéki kisvárosokban és várossá növekvő falvakban nem maradt más megoldás, csak a teljes lakás és ellátó hálózat kiépítése a gyár közvetlen közelében. A 19. század végén Európa szerte két véglet között találunk telepi munkáslakásokat. A skála egyik végén a földbe vájt, deszkafalú, higiéniai szempontból borzalmas állapotokat mutató barakkok álltak, míg a felső végén a Körner Zsuzsa által „paternalista gyárosokként” aposztrofált vállalatok „mintaértékű ipari falvai.”<sup>3</sup>

\* Jelen tanulmány részét képezi az ELTE Történelemtudományi Doktori Iskolájába *A Rimaiak Salgótarjánban* címmel 2014-ben benyújtott disszertációmnak. A disszertációm megírásakor nyújtott segítséget köszönöm a MNM Mátyás Király Múzeumának.

<sup>1</sup> Szabó [1938] 231–232.

<sup>2</sup> A főváros peremén elhelyezkedő gázgyár esetében mégis szükség volt az ellátó hálózat megteremtésére is. A salgótarjáni acélgyári kolónia vizsgálatakor fontos módszertani támpontot jelentett Sz. Bányai Irén vizsgálata az Óbudai Gázgyár kolóniájával kapcsolatban. (Sz. Bányai 1996).

<sup>3</sup> Körner 2004: 12.

A két véglet között óriási volt a különbség és viszonylag keskeny skálán mozgott a középmezőnybe sorolható, közepesen jól megépített és ellátott munkáskolóniák száma. Eredetileg csupán átmeneti szállástípus volt a barakknak nevezett munkáslaktanya. A barakk kizárólag a munkavállaló férfiak számára épült. Jellemzően bányanyitások alkalmával, új üzemek építése és megindítása idején a munkások zöme hosszabb-rövidebb ideig barakkban élt.<sup>4</sup> Az idénymunkásként alkalmazott építők és bányászok, illetőleg a heti ingázásra berendezkedő gyári munkások többsége is barakklakó volt. A barakk építéséről a vállalat gondoskodott és igen szerény komfortfokozatával együtt is jelentős fejlődést testesített meg a korábbi ideiglenes, vagy vándorló munkások által épített, a munkahelyhez közeli kunyhókhöz képest. Ilyen kunyhókat használtak az észak-magyarországi erdőmunkások (favágók, mészegetők, szénégetők). Ezek mind igen szűkös, kényelmetlen, gallyakból és fahulladékból összehordott, általában enyhén földbe mélyített hajlékok voltak, amelyek legfeljebb az esőtől és a hótól védték az embereket, akik gyakran heteket is eltöltöttek az erdőben. Különböző típusait gyűjtötte egybe a néprajztudomány, úgy mint bogárhátú kunyhó, szénégető kunyhó, koliba, kuliba, vagy krám.<sup>5</sup> Utóbbi a hátával a hegy oldalába simuló, félig földbe vágott, tetjén gyepel fedett kunyhót jelentett, amelyben szűkösen elfért négy-öt fekhely és a tűzhely. Ezeket a krámokat használták a torockói bányászokon kívül a gömri és szepesi vasolvasztók is.<sup>6</sup> Paládi-Kovács Attila kutatásainak<sup>7</sup> eredményeként kiderült, hogy a Salgótarján környékére Liptóból lejáró bányászok az 1860–1880-as években még szintén krámot építettek maguknak.

A munkáskolóniák építése Magyarországon az 1860-as évektől követhető nyomon a bányászat és a kohászat kialakuló új központjaiban. A 19. század második felében és a 20. század első évtizedeiben épült munkáslakások között nagy minőségi különbség mutatkozott. A régi telepeken se vízvezeték, se szenny csatorna nem épült, a szennyvíz a házakat és az apró kerteket, disznóólakat egymástól elválasztó 5–6 méter széles, udvarnak és közlekedő útnak egyaránt szolgáló szabad térségen ázott árokba szivárgott és onnan párolgott el. A paraszti épített környezet legtöbbet kutatott területe a lakóház. Ezzel szemben a telep vagy kolónia szerű építkezés és a munkáslakóházak még napjainkban is kívül esnek a kutatás fő sodorvonalán. Körner Zsuzsa<sup>8</sup> alapvető összefoglalása a telepszerű lakásépítkezések magyarországi és európai gyakorlatának a feltérképezésével ezt a hiányt enyhítette.

Ahogy a városi munkásságot sem lehetett már a 19. század végén sem homogén csoportként meghatározni, ugyanolyan nagy különbségeket mutattak a részükre épített lakóházak is. Építményük tartóssága nagyban függött a falazat anyagától, szilárdságától és időtállóságától, amelyből egyértelműen kiderül, hogy eredetileg ideiglenes építményeknek szánták őket, vagy sem. A 19. század végén megépülő első acélgyári kolóniai házak több szempontból építészetiileg is kiemelkedtek a környező falvak

<sup>4</sup> Az észak-magyarországi bányászok lakáskörülményeiről lásd Paládi-Kovács 1985.

<sup>5</sup> Bővebben lásd Petercsák 2001: 236-239; V.ö. Petercsák 1989: 300-306.

<sup>6</sup> A krámról bővebben lásd Paládi-Kovács 1988. 573–594.; 2000: 231–234.

<sup>7</sup> Paládi-Kovács 1988: 573–594.

<sup>8</sup> Körner 2004.

közül. Az új házak kályhával, kéménnyel ellátott téglafalú, cseréppel fedett épületek voltak, és nyitható ablakokkal rendelkeztek.

Az acélgyári kolónia határa tehát egyben a modern, kényelmesebb épületek határát is jelentette. „*A sorompó, mely az országot elválasztja a telepi úttól, a sarat választja el az aszfalttól, a szegényességet a gazdagságtól, a vármegyei útszakaszt a rimamurányi útszakasztól.*”<sup>9</sup> A Szabó Zoltán által említett „telepi út” a mai Acélgyári utat jelenti. A szűken vett kolóniának két, egymással párhuzamos útja a Salgó út és az Acélgyári út volt.<sup>10</sup> A Rákóczi útból kiágazó hosszú utca, amely a város északi végéig tart, a Salgó utca. Neve hivatalosan nem változott a történelme során, de különböző szakaszait a helyi nyelvben más-más névvel illették.<sup>11</sup> A Salgó utca legelején, az elágazásnál egy rövidebb szakaszt Paplakásoknak hívtak. *A »paplakás« elnevezés alatt a mai Salgó út 6-10. sz. házai értendők, amelynek tulajdonosa és építetője az evangélikus plébános, Ruttkay volt. Nevezték úgy is, hogy »Ruttkay« házak.*<sup>12</sup> Az utcának ezen a szakaszán volt a gyár egyik élelmezési üzlete is (magazin). Az utca Tiszti Kaszinó és Munkás Olvasó (ma Kohász Művelődési Központ) melletti szakaszát Kaszinó-sornak hívták. Tovább haladva, az acélgyár mellett húzódó kisebb kolónia neve Bikási út volt, amely az egykori Zólyom vármegyei Bikás településre utalt, ahol a Rimamurányi vállalat nyugdíjas és rokkant telepe volt.

A ma Acélgyári útnak nevezett, a Rákóczi útból kiágazó, az acélgyár kapujához vezető utca a telep főutcája volt. Építését 1869–70-ben kezdték meg. Kezdetben gyári Fő utcának, Kolónia útnak, majd 1927-től Rimamurányi útnak nevezték.<sup>13</sup> A lakosság körében használatos volt az Acélgyári fasor, vagy csak egyszerűen Fasor elnevezés is az út két oldalán álló jegenyesor miatt.

A Szabó Zoltán által is említett sorompókból négy volt a gyár körül, mindegyikhez tartozott külön őrbódé és őr is. A fő sorompó közvetlenül az acélgyárhoz vezető út elején, a „rampánál”, az 1936-tól álló katolikus templomnál volt. A „rampa”, ami a „zagyarakodóhoz” tartozott, fontos határkö volt az itt élők mentális térképén. *A zagyarakodó a temető aljában volt a vágánynál. Ott osztályozták a szenet. Inászórol hozták a szenet a kis gőzmozdonyok és ott a nagy Truman mozdonyokba töltötték bele.*<sup>14</sup> A másik sorompó az acélgyári iskola mellett, a Salgó útra felvezető közben volt, a harmadik tőle nem messze, ahol az acélgyári kaszinónak megy az út a Salgó útnál, a volt mézsáros háznál, vagy mézsárszéknél, az volt a hentes. *A negyedik pedig a Salgó utat zárta el attól az úttól, ami a nagyiroda épülete előtt vezet el.*<sup>15</sup> A sorompók igen fontos szerepet játszottak az acélgyáriak életében, mindazonáltal csak szimbolikusan zárták el a „rimamurányi” városrészt a többitől, fizikailag komoly akadályt nem jelentettek. *A sorompót, amelyből három működött a telep bejáratai előtt, egy-egy nyugdíjas bácsika kezelte, kis őrházacska előtt, vagy abban pipázgatva, s a paradoxon az volt, hogy bár-*

<sup>9</sup> Szabó [1938.] 157.

<sup>10</sup> A kolónia szimbolikus határaitól írtam már egy korábbi tanulmányomban. (Nickel 2012).

<sup>11</sup> Hlavacska 1989: 40.

<sup>12</sup> Vertich 1986: 109.

<sup>13</sup> Hlavacska 1989: 32–33.

<sup>14</sup> Részlet a R. Endrével [szül. 1931] készített interjúból (2014).

<sup>15</sup> Részlet a B. Tiborral [szül. 1927] készített interjúból (2009).

*mely közelgő jármű előtt felemelte azt! Viszont ezzel a gyakorlattal a tulajdonosi jog tökéletesen kifejeződött!*<sup>16</sup> Ha fizikai síkon az áthatolhatatlanság nem is mutatkozott meg, a sorompók által kijelölt szimbolikus határ kikerülhetetlenül éles volt.

A szakirodalom az ipari telepeket az építetők alapján, a telep lakóinak társadalmi státusza szerint és morfológiai szempontból osztályozza.<sup>17</sup> A salgótarjáni acélgyári telep a vállalati telepszerű építkezések közé sorolható, társadalmára nézve vegyes összetételű telep és legjelentősebb részét (az Acélgyári út és a Salgó út határolta területet) a zártorú beépítés jellemzi. Az alkalmazottak körülbelül 30-40%-a élt családtagjaival együtt társulati lakásban.

A közműveket nemcsak a vállalat által létrehozott, hanem a szövetkezeti lakótelepeken is a vállalat építette ki saját költségén. A mérnökök és tisztviselők nem voltak hermetikusan elzárva a munkásoktól, egy utcában laktak velük. Az első tisztviselői lakások közvetlenül a gyár közelében, az utca gyárhoz legközelebbi részén épültek. Később a telep másik végéhez közelebb eső, az evangélikus templom szomszédságában épültek újabb tisztviselői házak a Salgó úton. Itt laktak az orvosok, tanárok, mérnökök. A munkásság köreiből kiemelkedő szakmunkások és előmunkások többnyire a gyár főutcáján laktak az iskola melletti házakban.

Az acélgyár telepén az utcák és teleprészek elnevezései részben hivatalosan, az RMST más telepeire utalva születtek (például Ózdi, Nádasdi, Bikási), részben az építkezések megkezdésekor hivatalban lévő gyárigazgatók után kapták nevüket (Jónásch-telep=Jónásch Antal, Liptay-sor=Liptay B. Jenő), harmadrészt pedig a telepi lakosság személyes élményeihez fűződően nyertek elnevezést (Amerika, Gyármögött, Fasor, Paplakás, Kis-hegy, Mészárszék-sor, Kemence-sor, Rampa, Kaszinó-sor, Dühöngő).

Az acélgyári kolónia teleprészeinek jellegzetes arculatát a más-más típusú házaknak köszönhetette. A gyárkaputól kiindulva, végighaladva a „Fasoron”, az út bal oldalán találjuk a volt üzemzetőség irodáját (1869-ben épült), ahol a hutamester, a számvevőség és a pénztár kapott helyet. A gyári bejáratától jobbra emelkedő emeletes épület földszintjén volt a vállalati vezérigazgatóság, az emeleten a mindenkori vezérigazgató lakása.<sup>18</sup>

A lakótelep terveit nagyrészt Schweitzer Zsigmond mérnök készítette. 1869-ben. A megvalósítás során a vezérigazgatósági épülettel szemben, az út túloldalán épült a tisztviselők részére egy egyemeletes épület, amelyben négy családot helyeztek el. Majd 1926-ban építettek egy két családos tiszti lakóházat is ugyanazon a helyen. Ezt követték a legrégebbi, földszintes, sátoztetős, négyosztatú munkáslakóházak.

<sup>16</sup> Feltehetően nem emlékezett pontosan a szerző az összes sorompóra (Vertich 1986: 8).

<sup>17</sup> A rendszerezést Körner Zsuzsától vettem (Körner 2004: 51–52).

<sup>18</sup> Adatközlőim úgy emlékeznek az épületre, mint a „Karattur házra”. Az államosítást megelőzően Karattur Antal volt az utolsó gyárigazgató.



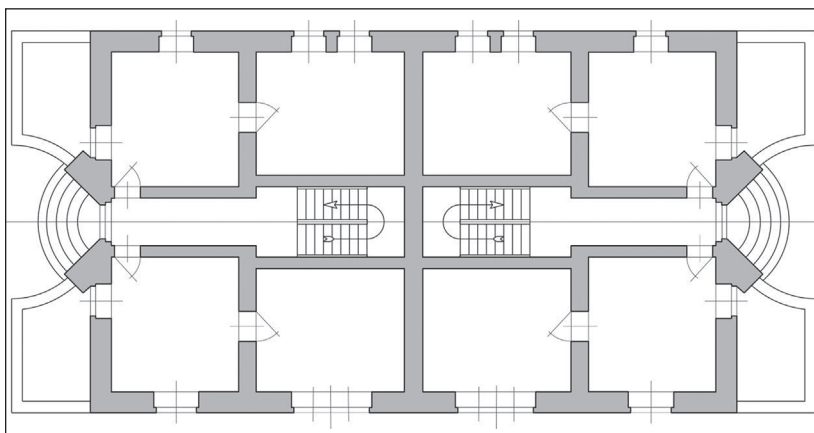
1. kép. Egyszintes munkás-lakóházak az Acélgyári úton 2014-ben.  
(Fotó: a szerző felvétele)

A négyosztatú, kisméretű lakásokat tartalmazó munkásház tervét 1851-ben mutatták be a londoni világkiállításon. Ez a típus terv a beruházók körében igen kedvelt lett, sokfelé alkalmazták a munkáskolónák tervezése során. Tulajdonképpen a tervezők a ház szimmetriatengelyeit képező falak mentén négy lakást fordítottak össze, oly módon, hogy minden lakásnak csak két ablak vagy ajtó számára megnyitható homlokzata maradt.<sup>19</sup> Az 1867-es párizsi világkiállításon bemutatott modell Magyarországon is nagy publicitást kapott. A Salgótarjáni Kőszénbánya Rt. főmérnöke, a későbbi bányai igazgató Gerber Frigyes angol tanulmányútja során határozta el az 1890-es évek végén, hogy hosszú „munkáslaktanyák” helyett elkülönített, 2-4 családost házakat fog építeni. Ennek a szemléletváltásnak köszönhetően indult el a salgótarjáni acélgyár telepén is a lakhatóbb, komfortosabb és polgárosultabb munkásházak építése.<sup>20</sup> A házak hossztengeleyükkel párhuzamosan épültek az utca vonalával és a két-két bejárati ajtó a házak közötti szűkebb területre nézett. Itt virágágyások és egy-egy pad volt elhelyezve. Homlokzatuk nagyon hasonló volt. Az 1930-as években felújították őket és a bejárati ajtókhöz vezető lépcsők helyett fa verandát alakítottak ki.

Az első egyemeletes munkáslakásokat a gyártól távolabb, az út két oldalán építették fel, 1875-ben. Az épületek alapja, lábazata ekkor még gyenge minőségű homokkő volt, így ez lett végül a legfőbb oka az 1931-es felújításoknak. Ezeknek a háztípusoknak is az alapját a négyosztatú munkásház adta, amelyre emeletet terveztek, megtoldották egy belső lépcsőházzal és így alakult ki a nyolclakásos munkáslakóházak alaprajza. Az egykori Rimamurányi (ma Acélgyári) úton több is felépült egymással mellett belőlük. Az egykori Rimamurányi utca 19. számú házának 1937-es átalakítási tervrajza alapján készült az itt látható, nyolclakásos munkáslakóházakra jellemző földszinti alaprajz.

<sup>19</sup> Körner 2004: 38.

<sup>20</sup> Paládi-Kovács 2007: 240.



2. kép: Négyosztatú, nyolclakásos ház földszinti alaprajza. (Eredeti tervrajz: Magyar Nemzeti Levéltár Nógrád Megyei Levéltára 18667/1937)



3. kép: Utcarészlet 2014-ben. (Fotó: a szerző felvétele.)

Bár alaprajzilag hasonlítottak egymásra, homlokzatuk, tetőformájuk és az ablakok kialakítása nagy változatosságot mutatott, ezzel színessé és játékosá téve az utca képét.

A házak oldalfalai téglából készültek, a tetőzet fagerendás, kátrányos papírlemez borítású volt. Ezt később fokozatosan lecserélték borsodnádasdi lemezborításra, a tisztviselői házak harmincas évekbeli átépítésekor a tetőfedésénél már eternit palát is használtak. A vízvezeték nem épült ki azonnal, kezdetleges csatornaként az 1880-as években még az út menti árok szolgált. Az egyszintes épületekben 4, a később épült kétszintesekben az 1931-es átalakítás után 8 lakás volt, ritkán, szükségből több. Ilyen szükséglakásokat képeztek az úgynevezett özvegyi lakások, amikor a dolgozó családfő elhunyt után a gyár vezetősége nem költöztette el a kolóniáról az özvegyet, de leválasztotta a szobát a konyháról és így két darab szobakonyhás özvegyi lakást

tudott kialakítani. A gyári főút (Acélgyári út vagy Rimamurányi út) és a Salgó út mellett álló házak mindegyike rendelkezett kis kerttel és disznóóllal, amelynek a rendben tartását a gyár látta el. A lakásokban nem volt folyó víz, a vezetékes víz a házak előtt volt található. Minden házhoz tartozott több WC, általában két család használt egyet, lecsukható szenes láda és kamra, ezek közül családonként egy. Az Acélgyári úti házak mögött ment a szervíz-út, amelyen a lajtos kocsik jártak, ennek ma már nem látni nyomát.

Az 1920-as években 140 új lakással bővült a telep. Ekkor 673 lakásból állt a kolónia és a lakások 9,46%-ában éltek tanítók, művezetők, altisztek, 67,71%-ában munkások és 25,17%-ában nyugdíjasok és özvegyek.<sup>21</sup> 1928-ban a részvénytársaság lakótelepein összesen 2758 lakásban 13 177 fő élt, a szövetkezeti alapon épült 212 házban 1422 személy lakott.<sup>22</sup> A munkásság lakbére 2 pengő volt havonként.<sup>23</sup> A bejáró munkások egy részének barakklakásokat építettek, lakóik (kb. 150-200 fő) hetenként vagy havonta járt haza falujába.<sup>24</sup> Az 1929-ben épült elemi iskola tornyos, nagy épületével megközelítőleg a Fásor közepén állt. Vele szemben körhintás, libikókás, nagy parkosított játszótér alakítottak ki.



4. kép. Az acélgyári elemi iskola homlokzata az 1930-as években. Az utca túloldalán a játszókert látható, az iskola mögötti hegyoldalon „Amerika” utcái. (Fotó: Dornyay Béla Múzeum Fényképtára ltsz: 4278)

A játszótér oldalán, még távolabb a gyártól, álltak nagyobb méretű emeletes, nyolc családos munkáslakóházak, melyeket 1922-ben kezdtek építeni. Ezek mellett a házak mellett, a mai Acélgyári út 9-11. számú házak helyén volt valamikor a sokat emlegetett

<sup>21</sup> Szviresek Ferenc számításai. Szviresek 1993: 81.

<sup>22</sup> Nagy 2012: 49.

<sup>23</sup> Nagy 2012: 81.

<sup>24</sup> Nagy 2012: 83.

korcsolyapálya, amelyet télen a patak vizével locsoltak. A korcsolyapályával szemben épültek fel az 1920-as évek közepén a „kolduspalotának” csúfolt három emeletes, legnagyobb alapterületű és homlokzatmagasságú munkáslakóházak. A lakások tágasabbak és kényelmesebbek voltak, bármelyik másik munkáslakásnál. Rendelkeztek vízöblítéses vécével és konyhai vízcsappal. Nagy méretű konyhával, szobával, kamrával és erkéllyel. Fürdőszoba még ezekben a lakásokban sem volt. Az elnevezése feltehetőleg ugyanolyan humoros, önkritikának szánt megjegyzésen alapul, mint Amerika neve. A modernnek számító kényelmes lakások igazi palotát jelentettek a szerény körülményekhez szokott munkások számára.



5. kép: Az úgynevezett „kolduspaloták” az 1930-as években. (Fotó: Dornyay Béla Múzeum fényképtára ltsz. 327 3 329.)

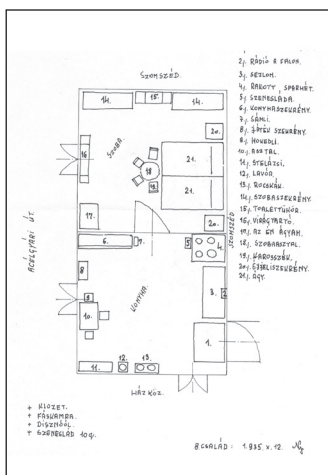
A háromemeletes házakkal szemben 1936-ban került felszentelésre a telepi katolikus templom, amely modern stílusával kiemelkedett a város többi temploma közül. A templom a salgótarjáni Szontagh Pál tervei alapján épült, aki több építkezést és átépítést is tervezett az 1930-as években a Rimamurányi vállalat számára. A munkások védőszentjéről elnevezett Szent József plébániatemplom terveit ingyen, felajánlásból készítette el.<sup>25</sup> Szabó Zoltán az 1930-as évek elején látogatta meg az acélgyári kolóniát Salgótarjában és idillisztikus képet festett róla, annak ellenére, hogy leginkább a munkások nehéz életkörülményeit volt hivatott felvázolni országszerte. *Az út szegélyén zölddel futtatott hatalmas munkásházak állnak, erkélyekkel és nagy ablakokkal, az ablakokból rádió szól és loggiákban ülnek a családok. A nyitány az úthoz: nagyon szép, hatalmas modern templom, a ferenceseknek építtette a vállalat és a munkások; egyszerű sima falai magasan nyúlnak a házak fölé. Oldalában kultúrház van, előadóteremmel és ferences rendház. Messzebb kisebb munkásházak következnek, frissen átfestve vidám színekre. Kéken, sárgán és halványpirosan virítanak a jegyesorok mögött. Ezek a házak a régi munkásházakból lettek, melyeket már elavultaknak tartott a vállalat igazgatósága. Tehát: modernizáltak, az ablakokat kitágították, az ereszeket*

<sup>25</sup> R. Várkonyi 2005: 397.

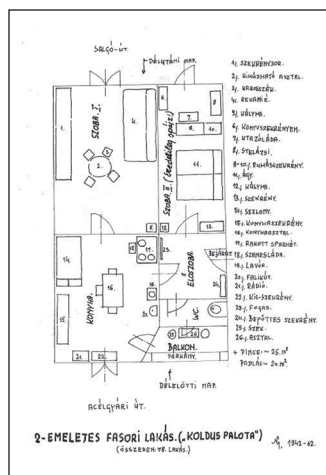


átformálták, ahol lehetett, erkélyt ragasztottak a falakra, a kapubejáratot a legmodernebb ízlés szerint átépítették, a házak elé kicsiny kertet ültettek. A házak között az ország egyik legmodernebb és legszebb elemi iskolája áll, csempézett fürdővel, parapadlós tornateremmel, remek műhelyekkel és otthonokkal. Az ablakok alul homályosak, hogy az ádáz külvilág ne zavarja az elemistát s az egész épületet befutja a repkény. Az üzemben hátul zajongó gépek verik a szöveget és jólöltözött, nyugodt munkások figyelik a gépeket.<sup>26</sup>

A házak belső kialakításáról nem sikerült megfelelő fényképet találnom. Két munkáslakás belső elrendezését adatközlő rajza alapján sikerült részletesen elemezniem.



6. kép. Az Acélgyári úton álló munkás lakóház emeleti lakásának alaprajza és berendezése az 1940-es években. Rekonstrukciós rajz visszaemlékezés alapján. (Alaprajz: N. Géza, 2014.)



7. kép. Három emeletes munkáslakóház második emeleti lakásának alaprajza és berendezése az 1940-es években. Rekonstrukciós rajz visszaemlékezés alapján. (Alaprajz: N. Géza, 2014.)

A munkáslakások funkció szerint leginkább tároló helyiségekre, szobára és konyhára oszthatók. A tárolást minden család egyedi módon oldotta meg. A kis alapterület miatt minden apró zugot kihasználtak, és ezek berendezése, polcozása szinte kivétel nélkül saját munka volt. A házakhoz bútorokat nem adott a gyár, így vagy maguk a házban lakók, vagy közeli hozzátartozó készítették, illetve vásárolták meg a bútorokat. A város más részéről hozott menyasszonnyal szemben magasak voltak az elvárások. *Az idősebbek nekem úgy mesélték, hogy mikor hozták az acélgárhoz az új asszonyt, mindenki kint volt az utcán és nézte, hogy milyen féle a feleség. A kocsi fel volt pakolva a bútor, az volt a minimum, hogy legyen rajta egy teljes szobabútor, meg egy*

<sup>26</sup> Szabó [é.n.]: 236.

*konyhabútor.*<sup>27</sup> Az 1920-as évek közepétől vált általánossá a munkáslakásokban a hálószoza-garnitúra.<sup>28</sup> A bútor nélkül életet kezdő párok legnagyobb része hamarosan saját keresetéből vette meg az első berendezési tárgyakat, illetve cserélte le régi, kopott bútorait. Az asztalosnál és bútorkereskedőnél hitele volt minden acélgyári dolgozónak. *A lenti nagy templommal szemben vot Hohauzer Gyuri bácsinak a bútorüzlete, ő egy zsidó bácsi volt. Apám nézegette egy gyönyörű, diófa hálóbútorát. Apám mondta, hogy ennyi pénze nincs. Hohauzer bácsi azt mondta, hogy vegye meg, majd kifizeti, nem baj ha nincs pénze. Mire hazaértünk hazafuvarozták a bútor.*<sup>29</sup>

A konyha a főzésen kívül a családi étkezésnek is kizárólagos helye volt. A szobában, kivételes esetekben, ünnepnapokon étkeztek, de akkor is csak a felnőttek, a gyerekeknek mindig a konyhában terítettek. A palóc, hierarchikus étkezési renddel, amelyben először a családfő, illetve a dolgozó korú fiú gyermekek ettek, majd a feleség és a kisebb gyermekek, nem találkoztam, ahogy azzal sem, hogy a nők nem ültek egy asztalhoz a férfakkal. *Az asztalnál volt egy érdekes tájolási dolog az acélgyárban. Nálunk úgy mondták, hogy Salgó vagy Tarján. Salgónak ült Apám az asztalnál, én ültem Tarjának, Mamám meg középen, hogy ugrásra kész legyen. Édesanyám is mindig az asztalnál ült velünk.*<sup>30</sup> Egyéb funkcióit is ellátott a konyha. Egyik adatközlő édesanyja varrt, a másiké hímzett és ezek a munkák is a konyhához kötődtek. A mosakodás is ebben a helységben történt. *Konyhában mosakodtunk. Volt egy ilyen mosótál, oldalra úgy volt kialakítva, ott voltak a törölközők és a zománcos kancsó. Aztán a sparhétra, ami beépített volt, ott volt egy 20 l-es öntöttvas fazék, abban volt a víz. Aki munkába ment az mosakodott először. A vízcsap a konyhában volt, fali csap volt s édesanyám hímzett neki egy terítőt rá volt írva: Minus forrása, az isten áldása. Liptay néniről nevezték el a forrást.*<sup>31</sup> Az 1920-as évektől terjed el széles körben a feliratokkal és előrenyomott mintákkal díszített, kivarrott vagy hímzett vászon falvédő is.<sup>32</sup>

A gyárban volt fürdési lehetőség. A gyárhoz közelebb lakó családok hetente többször, a távolabb lakók ritkábban látogatták a gyári fürdőt. A családfők a műszak lejátárt követően általában a gyárban mosakodtak le és tisztán mentek haza. A gyerekek a konyhában tanultak, így felügyelet alatt voltak. A közeli, mindennapos vendégeket is ebben a helységben ültették le. A legtöbb család a rádiót is itt hallgatta. A rádiót a konyha falán, külön erre a célra felszerelt polcon tartották. A mosás szintén a konyhában történt. A házak mögött kialakított kamrában tartották a füstölt húsokat illetve a krumplit, esetenként az almát is. Azonban nem volt jellemző az élelmiszer felhalmozás, adatközlőim szerint a gyári „magazin” úgy ellátta őket, hogy nem volt rá szükség. Mivel azonban disznót szinte minden háznál vágtak, a füstölt hús tárolását a kamrában oldották meg. Szintén itt tárolták a nagyobb szerszámokat, a kisebbeket a konyhaszekrény fiókjában, az evőeszközös fiók mellett vagy alatt. A szenet is itt tartották, egy csukható tetetű szenesládában. Az egyéb élelmiszereket, sót, cukrot, lisztet a konyha-

<sup>27</sup> Részlet a N. Gézánéval [szül. 1938] készített interjúból (2009).

<sup>28</sup> Paládi-Kovács 2007: 201.

<sup>29</sup> Részlet a N. Gézával [szül. 1935] készített interjúból (2012).

<sup>30</sup> Részlet a N. Gézával [szül. 1935] készített interjúból (2014).

<sup>31</sup> Részlet a R. Endrével [szül. 1931] készített interjúból (2014).

<sup>32</sup> Bővebben lásd: Fűrészné 1992: 92.

szekrény aljában tartották, vagy ha porcelán tárolóba tudták tenni, akkor a konyhaszekrény polcra tették, mert díszítette a konyhát. A szobát jellemzően alvásra használták. A lakások többségében a szobát diófa bútortal rendezték be. Az ágy napközben tiltott területnek számított, letakarták és nem volt szabad ráülni sem. Az ágyak mellett minden lakásban volt tükör, éjjeli szekrény és ruhásszekrény. Az ágy előtt mindenhol alacsony szobaasztal állt székekkel. Itt kapott helyet a csecsemő korú gyerekek kis rácsos ágya is. A kiságyból kinőtt, de még nem iskolás korú gyerekek előfordult, hogy a szülei között aludtak. *Emlékszem, hogy elég nagy volt a szoba, hogy még egy sezlony is volt ott. Amikor kisebbek voltak a gyerekek, akkor előfordult, hogy a szülők között aludtak, aztán amikor nagyobb lettem, akkor én kerültem a sezlonyra, a legkisebbnek meg volt egy kiságy.*<sup>33</sup> A toalett-tükör vagy a szobaajtóval szemközti falon, középen kapott helyet, hogy *az aki bement a szobába azt látta meg először*,<sup>34</sup> vagy a szoba sarkában állt, helyenként betöltötte a paraszti lakásbelső vizsgálatokor „szent saroknak”<sup>35</sup> aposztrofált kultikus tér szerepét is. A tükrös szekrénykén álltak a szentképek, feszület, vagy egyéb kegytárgyak. Illetve a könyvek is itt foglalták el méltó helyüket, akárcsak az ékszeres doboz. Jellemzően az ágy fölött is tartottak szentképet. Napközben az ágyak laposra voltak bevetve, a polgári izlésnek megfelelően<sup>36</sup>. A ruhákat a szobai diófa ruhásszekrényben tartották és a gyerekek játékaik is itt kaptak helyet ládában, vagy kis játékszekrényben. A fűtést a konyhai rakott tűzhely biztosította. A szobában nem volt külön fűtés, kinyitották az ajtót és „bement a meleg”. A családok nagy részénél tartottak otthon könyveket. E könyveket többnyire a szobában, a toalett-tükör közvetlen közelében. A szemetet vödörbe gyűjtötték össze, akárcsak a kályha kihamuzásakor a salakot. A gyár gondoskodott a hulladék begyűjtéséről is. *Volt szemetes vödör, rocska, nálunk kettő volt. Abba bele kellett tenni a salakot, mi troszkának hívtuk és amikor jött az acélgyárból a fogat két emberrel akkor az egyik rázta a csengőt, én ezért szerettem volna szemetes lenni. Levittük a vödröt és ők borogatták be a kocsi. Külön vitték el a troszkát és külön a szemetet.*<sup>37</sup> Az ételmaradékot és a zöldhulladékot a „kolduspalotából” a patak partra is lehoradták, szemétdombba rakták.

A gyári főutcán (az Acélgyári úton) álló lakásokat egy jelentős külső jegy különböztette meg a távolabb lévő, kevésbé jó minőségű például Bikási vagy Ózdi sori házaktól. Négy-öt lépcsőfokkal kiemelték a bejáratot az utca szintjétől. Ahogyan Dobák Judit<sup>38</sup> felhívta rá a figyelmet a diósgyőri kolónia vizsgálatokor, ennek csak részben voltak praktikus okai, hogy az udvar és utca pora nem ment be könnyen a házba. Jelentősebb volt a lakás szimbolikus határának kihangsúlyozása. Az intim terek jobban elkülönültek egy-egy család számára, és az elismert szakmunkások, altisztek házainak bejárata az utca szintjétől magasabban volt, mint a hierarchikus viszonyban lejjebb lévőké.

<sup>33</sup> Részlet a Sz. Mihállyal [szül. 1929] készített interjúból (2014).

<sup>34</sup> Részlet a Sz. Mihállyal [szül. 1929] készített interjúból (2014).

<sup>35</sup> Bővebben lásd Magyar Néprajzi Lexikon, Szentsarok címszó. <http://mek.oszk.hu/02100/02115/html/4-1753.html> Utolsó letöltés: 2014. 12. 15.

<sup>36</sup> A paraszti ágyat magasra vetették, sok párnával és dunnával. A vagyon jele volt a minél magasabb ágy. Bővebben lásd K. Csilléry 1973.

<sup>37</sup> Részlet a N. Gézával [szül. 1935] készített interjúból (2014).

<sup>38</sup> Dobák 2008: 69.

A kolónia közepe táján állott a teleprészről sokak által rendszeresen felkeresett, ivóvizet adó Csurgó nevű kút, a mai Acélgyári út 33-35. számú házak helyén. *A gyár által 1924-ben egész telepen bevezetett, csőrendszerű, nyomókutas vízellátás után is még éveken át használták az idősebb Fasor-béli lakók ezt a kutat mindaddig, mígnem az ötvenes évek építkezései során erre a helyre is nem emeltek többszintes panelházat*<sup>39</sup>

A Fasortól távolabb, a gyár melletti hegyoldalban 1875-től került kialakításra az úgynevezett „Gyármögött” lakótelep, ahol hét, az előbbiektől merőben eltérő és beosztású épületsort létesítettek, bár a mellékhelyiségek és az építési technika azonos volt a korábbiakkal. Az építkezéshez szükséges mészs és téglát a helyi mészéből és a téglavetőkből került ki. *Igen érdekes gyakorlat alakult ki még a századelőn az ide kerültek lakásválasztásai körül. Az üzemi előrelépés, munkahelyen adódott beosztási „ranglétrán” való emelkedés rendszerint együtt járt azzal, hogy erről a teleprészről másik, kedvezőbb lakásviszonyokat, lakáskörülményeket jelentő teleprészre került az illető.*<sup>40</sup>

Az Ózdi utca kapcsolta össze a gyár mögötti magaslaton a gyerekek legfőbb játszótéréről szolgáló futballpályát és az Olvasóegylet előtt elhaladó Salgó utat. De mindezt csak 1942-ig, mert akkor a gyárvezetés gyár bővítési és kedvezőbb tárolási okokból itt létesítette az úgynevezett „hengerhuzal rakodóteret” és az Ózdi utcát egy nagy kanyarral kivezették a sportpálya irányába és becsatlakoztatták a Liptay-sor útjára.<sup>41</sup> Egy – családjára nézve jászberényi származású – adatközlőm még őriz emlékeket az első, Ózdi utcai lakásokról. Később innen a Liptay-sorra kerültek, komfortosabb körülmények közé. Miután az Ózdi utcai házak lakásainak alaprajzához nem sikerült sem a levéltári forrásokból, sem adatközlőimtől hozzájutnom, így egy hosszabb interjúrészzel kívánom bemutatni az acélgyár melletti domboldalon szerényebb körülményeket nyújtó „kezdő” lakásokat. *Emlékszem, hogy az ózdi úti lakásokba fölül volt öt lakás, aztán volt egy kis part és lejjebb aztán újból öt lakás. [...] az ivóvíz ellátás az ilyen kinti csapokkal, úgynevezett kutakkal volt megoldva. A szennyvízelvezetés pedig egy nyitott árok csatornával, ki volt ugyanilyen betonvályuval kövezve. [...] egy-egy lakás állt egy konyhából és egy szobából. Semmi más nem volt ott. Úgyhogy nem volt olyan, hogy spájz, meg mondom a vécé meg külön volt. Az ózdi utcai lakás kényelmes kis otthont biztosított egy munkáscsalád számára. Mégis volt egy tiszta helyiség, a szoba, a konyhába meg főztek az asszonyok, a gyerekek ott eltébláboltak. [...] Az emberek mikor hazajöttek nyáron, kitétek oda hokedliket, kis sámlikat és ott elkártyáztak, talonoztak a léckerítés mellett. [...] A házak sátortetősök voltak, kátránypapírral voltak fedve, azt ha megsérült cserélte a gyár. [...] Vakolva voltak, az első festését megcsinálta a gyár, aztán emlékszem, hogy a gangon már voltak ilyen összevissza színek, de egyszerűbb mésszel meg budai földdel...<sup>42</sup> A lakóházak mellett, lakásonként kisebb-nagyobb kertrészt és baromfi ólakat is kialakítottak. Az Ózdi soron interjúalanyom elmondása alapján a sertésen és baromfin kívül nyulakat és kecskét is tartottak. Így a hegyoldali házak lakói jelentős állattartást folytattak.*

<sup>39</sup> Vertich 1999: 14–15.

<sup>40</sup> Vertich 1999: 19.

<sup>41</sup> Vertich 1999: 20.

<sup>42</sup> Részlet a Sz. Mihályal [szül. 1929] készült interjúból (2014).

Adatközlőm családjával az Ózdi utcából a Liptay-sorra költözött, ahol komfortosabb, nagyobb házat kapott a három gyermekes család. *Az ablak alatt ott is volt ilyen kis elkerített virágoskert rész. [...] A Liptay-sor már egy komfortosabb lakás volt, mert ott már be volt vezetve a víz. [...] Ilyen fali kút volt. Öntöttvas, gömbölyű falikút, persze csak hideg víz ellátás volt, meleg víz az nem volt. A vécé még ugyanúgy kint volt. Azoknak a lakásoknak a legtöbbje úgy volt kiépítve, hogy volt úgynevezett padlásszoba is. Tehát ahogy bementünk a lakásba, volt egy konyha, vele szembe alul egy elég tágas nagy szoba. Akkor a konyhából jobbra nyílt egy másik ajtó, mellette volt egy megfelelő nagyságú spajz, élelemlaktár és a fölött ment föl egy lépcső ott szintén volt egy kisebb szoba, illetőleg hát nem kisebb, hanem ugyanolyan alapterületű volt, mint az alsó szoba csak ilyen csapott teteje volt az ablakok miatt. És onnat (sic) még egy ilyen nyitott padlárész is volt [...] Ilyen rakott sparhét volt, be volt építve téglából. Ez a lemezgyári tűzhely csak később jött divatba. Azt se tudom, de talán a Liptay-soron a szobába már volt vaskályha.*<sup>43</sup>

A Bikási utca lakóházai az Ózdi utcaiakhoz hasonlóan hosszabb, 10 lakásos házak voltak. A Bikási útról az alábbi leírást olvashatjuk az egyik visszaemlékezésben: *...az ún. „nagykémény” közvetlen közelében álló valahai gyári épületek [...] hosszú éveken keresztül a szállításnál, vagonrakodásnál foglalkoztatott „lóci vagonosok” otthonai voltak, néhány más épületben a gyár – úgymond – kocsisudvar elnevezéssel mondott szállítási, karbantartási és telep rendbentartási munkáknál foglalkoztatott személyek lakták. Akkori elnevezéséből is kitűnt: Bikási út, Bikási sor, sőt akadt olyan emeletés is, hogy „kocsis udvar”.*<sup>44</sup> A leírás leginkább figyelemre méltó eleme, hogy az elbeszélő már a saját visszaemlékezései alapján, az 1930-as évek második felében hallhatta a „kocsis udvar” elnevezést és megpróbálta értelmezni a saját tapasztalati mezőjében. Valójában a kocsis udvar, vagy kocsis ház elnevezés a gyár kocsisának az istállóval egy épületben található lakása volt.<sup>45</sup> A későbbiekben feltehetőleg az istálló részt is lakássá alakították, de erre vonatkozó dokumentumot nem találtam.

Az 1880–1900-as években készültek el a Kaszinó-sor tisztviselő és munkásházai.<sup>46</sup> Ennek közelében, az 1880-as években létesült egy újabb nagyobb teleprész, az ún. „Amerika”, amely a hegyoldalba épült. Két, egymás fölött futó utcája volt: az Alsó Tátra sor és a Felső Tátra sor. A telepiek között használt megnevezés az Alsó-Amerika és a Felső-Amerika volt. Földszintes házak voltak, kis kertel, disznóóllal és az Acélgyári úton álló házakhoz képest kisebb szobakonyhás lakásokkal. Egy visszaemlékezés alapján: *a mellékhelyiségek stb. külön deszka épületekben álltak mindvégig és vezetékes ivóvíz (nyomócsapos kutakkal) csak a húszas évek közepén jutott fel Amerikába.*<sup>47</sup>

A gyár munkáspolitikájának fontos része volt, hogy lehetővé tette, hogy a dolgozói saját tulajdonú házakhoz jussanak. A Jónásch-telep, amely Jónásch Antal bánya- és kohómérnök nevéhez köthető, az acélgyártól dél-keletre, a hegyoldalban került ki-

<sup>43</sup> Részlet a Sz. Mihállyal [szül. 1929] készült interjúból (2014).

<sup>44</sup> Vertich 1999: 25.

<sup>45</sup> A ház tervrajzának lelőhelye : MNL NML 527/1923.

<sup>46</sup> Szvircsek 1993: 29–31.

<sup>47</sup> Vertich 1999: 21–22.

alakításra. A kertesházias telepnek való helyet 1906-ban vásárolta meg a gyár Kretsch földbirtokostól és jelentős kamatmentes kölcsönrel támogatta az itt építkező dolgozóit. A telepet alkotó utcák nevei a következők voltak: Határ út, Ilona út, Akácós út, Járdánházi utca (ma Kandó Kálmán utca), Jónásch körút. A telep jellegzetes típus-tervek alapján készült. A „hegyes” homlokzatú házaival újabb vidám, játékos arcát mutatta az acélgvár kolóniájának.

Az acélgvártól észak-nyugatra, valamint a salakhegyet övező dombháton 1929-ben a Luby-parcellákon épült a Szent Ferenc-telep. Ezek is kizárólag a gyár munkásainak tulajdonában voltak. *Jellemző volt az is, hogy az itt építkező gyári dolgozók a »jobb gyári munkások« közé tartoztak, s ez a minősítés éppen a gyár nyújtotta kölcsönöknél esett latba különösen. Tíz évre szólt a kamatmentes kölcsön (4-6 ezer P) s nem ritkán önköltségi áron juthatott hozzá az érintett dolgozó némely építkezési anyaghoz a gyár készletéből. Szép kis utcácskákka alakultak ki a kertes, mutatós házak, jött létre a Gömöri, a Poprád, a Fenyves, a Rózsa Ferenc utca. [...] utcácska végében, a fenyőekkel borított hegyoldal tövében volt egy bővizű forrás, melynek hozama mellett, esőzések után a hegyoldalból lefolyt vízzel egyesülve [...] tavacska formált ki. [...] az első, mellette épült házat gyári huzalmú közismert felvigyázó, Kuhár János bácsi építette fel.*<sup>48</sup> Innen kapta a 70-80 cm vízmélységű tavacska a Kuhár-tó nevet. A telepi gyerekek egyik kedvenc pancsolóhelye volt a második világháború utáni megszüntetéséig. A Ferenc-telepről és a Jónásch-telepről Szabó Zoltán is elismerően írt: *„Hátrább a Liptai-soron és a Szent Ferenc-telepen saját házak vannak. Vállalati kölcsönből építették fel őket a jobban kereső munkások. 56 ilyen ház épült az utóbbi időkben, rendszeren a legmodernebb igényeknek megfelelően, nagy ablakkal, kert közepére.”*<sup>49</sup>

A kolónia talán legkülönösebb része volt az úgynevezett „Dühöngő”. Ezek a házak a Jónásch-telep közelében álltak, a telep többi, építészetileg gyengébb házaihoz hasonló, földszintes, szoba-konyhás lakásokkal. Hivatalos dokumentumokban nem találok ennek a teleprésznek az elkülönítésével, így az adatközlőktől kapott információkra hagyatkoztam. Ezek alapján úgy tűnik, hogy a Kolóniára költözők büszkeségük és emberi tartásuk alapvető elemeként értékelték lakókönyvetük makulátlan rendbentartását és ezt a gyár vezetősége is elvárta tőlük. Ha valaki nem felelt meg az előírásoknak, nem tartotta rendben a környezetét, vagy rendbontást követett el, azt a „Dühöngőbe” költöztették. A Dühöngővel kapcsolatban az volt a helyzet, hogy ha két szomszéd összeveszett, bementek a gyárigazgatóhoz panaszkodni, mert volt ilyen fogadónap, amikor lehetett beszélni vele. Aztán kivizsgálták a helyzetet, és aki a vétkes volt, az kikerült a dühöngőbe. Onnan aztán nem jöhettek vissza, csak majd esetleg a fiai, mert ez nem szállt apáról fiúra.<sup>50</sup>

A fizikai környezet leírását mentális térképekkel egészítettem ki, amely módszer alapvető jelentősége, hogy a földrajzi térre vonatkozó adatok helyett az adott térre vonatkozó tudást térképezi fel, azaz a tudati jelentésstruktúrákat viszi térképre. Leteyei László fogalommagyarázata alapján a kognitív térképek reprezentálják a „tér-

<sup>48</sup> Vertich 1999: 25–27.

<sup>49</sup> Szabó [1938]: 237.

<sup>50</sup> Részlet az A. Árpáddal [szül. 1927.] készített interjúból (2009).

beli valóság” tudati képét, a településről a lakosok fejében kialakult véleményeket. A módszer a különböző diszciplínák határterületén mozog és érinti az antropológia, a pszichológia, a földrajz és a térképészet tudományterületeit is. A mentális térképek ezen kognitív térképek „megrajzolt” vagy „elmesélt” lenyomatai.<sup>51</sup> Kevin Lynch<sup>52</sup> szerint – aki a mentális térkép (mental map) fogalmát bevezette – a „városolvasatok”, a város mentális térképe nagymértékben attól függ, hogy a település melyik pontjáról, illetve melyik társadalmi csoport szemszögéből nézzük a várost. Ez annyit jelent, hogy a város bizonyos pontjai központi szerepet töltenek be néhány társadalmi csoport mindennapjaiban, míg egy másik terület „fehér foltként” szerepel „városolvasatukban”.

Bár beszélgető partnereim 1945 előtt mind gyermekek voltak, mégis izgalmas kísérletnek tűnt feltérképezni a kolónia különböző részeihez való kötődésüket. Arra kértem őket, hogy a kolónián belül mondják el, mutassák meg, azokat a helyeket, ahová naponta jártak, a kolónia területeit pontoszták egy 0-10-es szimpátiaskálán.<sup>53</sup> Tíz pontot kapott az a hely, ahol a legszívesebben laktak (volna), vagy ahová a legszívesebben jártak, akár ismerőshöz, rokonhoz, vagy egy séta kapcsán. 5 ponttal jellemezték az érzelmileg semleges helyeket.

A válaszok leginkább a két végletet tartalmazták, a semleges terekre külön kérdést kellett feltennem. A gyermekek számára ilyen semleges helynek számított a kórház, a kaszinó, az élelmezési bolt és a temető. A visszaemlékezők számára a „legjobb”, legkellemesebb hely az Acélgyári út volt, annak is az iskolához és a korcsolyapályához közel eső része. Ebben még az is egyetértett, aki nem az Acélgyári úton lakott. A gyerekek kedvenc helye volt a patak is, amely keresztülszelte a kolóniát, de leginkább az acélgyári út elején, a katolikus templom és az evangélikus templom mögötti részen játszottak. Innen jártak föl az úgynevezett Kucor-hegyre is, amelyen az evangélikus templom állt. Hasonlóan fontos hely volt a „Gyármögött” teleprésnek a futballpályája. Szintén a kedvelt helyek között található a Dolinka, az erdei játszóterével és a télen ródlipályává alakuló útjával. Talán csak azért veszített 1 pontot a korcsolyapályához képest, mert a gyár előtt, a tisztviselői házak mellett/mögött vezetett fel az út hozzá. Egy adatközlőm azt említette, hogy nem szerették, ha a gyerekek arrafelé játszanak, vagy futkosnak, nem volt szabad hangoskodni. Ebből az okból kifolyólag is kevésbé kedvelt hely volt a gyárhoz közelebb eső tisztviselői házak környéke. Többen említették, hogy ott olyan gyerekek laktak (tisztviselő gyerekek), akik kilógtak a sorból, nem nagyon keveredtek a munkások gyerekeivel. *Gimnáziumba kocsi vitte őket. Két soros pad volt a kocsin, úgy volt kiképezve és úgy mentek a gyerekek.*<sup>54</sup>

A mentális térképek alapján az is kitűnik, hogy bár a salgótarjáni kolónián nem voltak utcánként vagy soronként elkülönítve a tisztviselők, azonban lakásaik környezete mentálisan mégis kiemelkedett a munkások által használt térből. A gyerekek ha lehetett a telep más részeit használták, az utca más részein közlekedtek, még a beszélgetésüket is lehalkították ha a tisztviselők környezetébe értek. Az Acélgyári út minden

<sup>51</sup> Letenyei 2002: 154.

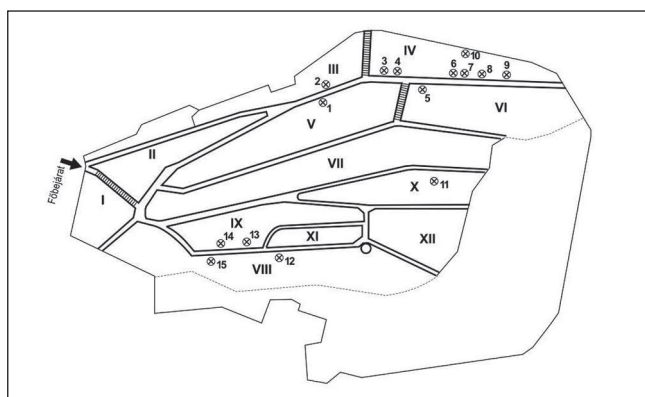
<sup>52</sup> Lynch 1960.

<sup>53</sup> Ezzel a módszerrel kutatta Dobák Judit is a diósgyőri vasgyári kolóniát (Dobák 2008. 65).

<sup>54</sup> Részlet a R. Endrével [szül. 1931.] készített interjúból (2014).

tekintetben a gyár főutcájaként értelmezhető, a Rimamurányi vállalat reprezentatív utcája volt. A gyerekek játéktere nem véletlenül szorult a „Fasoron” kívülre. Minél messzebb helyezték játéktérüket a gyártól és a tisztviselők házaiktól, annál szabadabban játszhattak. Talán ez az oka annak, hogy az utca középső részén elhelyezkedő iskola előtti játszóparkot passzív térként említették, szinte alig használták, a fősorompóhoz közelebb lévő korcsolya pályát látogatták gyakrabban.

Az acélgyári temetőt csak külön kérdés után jelölték meg, mint látogatott területet. Az úgynevezett „Régi központi temető szomszédos volt a „Zagyva-rakodóval”, és a temetőnek kijelölt hegyoldalt az acélgyári kolóniától az iparvasút vágánya választotta el. Ahogy az alábbi térképen látható, Salgótarjánban nem alakult ki sem külön acélgyári parcella, sem (a diósgyőri vasgyári temetőre jellemző) külön „tishti sor”.<sup>55</sup> A gyár vezetőit és tisztségviselőit általában nem Salgótarjánban temették el.



8. kép. A salgótarjáni Régi Központi Temető térképe, az Acélgyári út végén, a katolikus templom mögött. A római számok a parcellák megjelölései. Az arab számok (1-től 15-ig) a beszélgetőtársaim által azonosított acélgyári családok sírjai. Rekonstrukciós rajz visszaemlékezés alapján. (Térkép: Szerző)

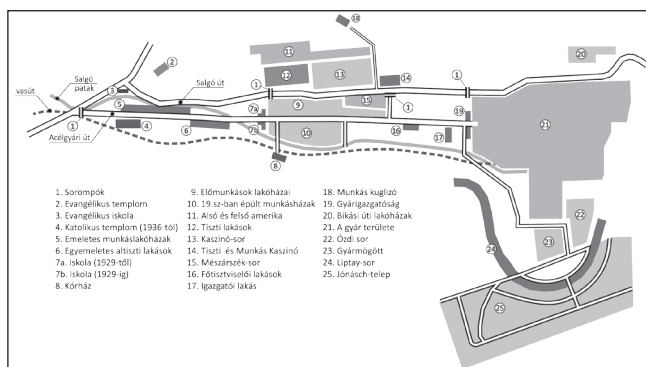
A salgótarjáni kolónia épített környezetének meghatározó elemei voltak a szabadidő eltöltésének terei. A vállalat a századfordulóra felépítette az Olvasót vagy más néven Munkás Kaszinót és a Tiszti Kaszinót. Utóbbiból nőttek ki a sportegyesületek, míg az Olvasó tartotta fenn a könyvtárat, zenekart, dalárdát és a műkedvelők színjátszó csoportját is. A zöld terek, a parkosítás szintén nem elhanyagolható törekvése volt a vállalatnak. A Dolinka elnevezésű pihenőpark kialakítására az első világháború után került sor. A fenyvessal és akáccsal betelepített pihenő park és játszótér gondozását a gyári kertészet látta el.

Az ózdi kolóniához hasonló „kasztrendszerrel” nem beszélhetünk Salgótarjánban, de a lakások nagysága, komfortfokozata, és távolsága a gyártól jellemezte lakója

<sup>55</sup> Dobák 2008: 65.



szakmai elismertségét, beosztását, családi állapotát, vagyis a társadalmi hierarchiában elfoglalt helyét. Amikor első alkalommal kapott valaki a gyártól lakást, akkor nagy valószínűség szerint az Ózdi úton, Járdánházi úton vagy a Bikási úton kezdte az életét, később a gyár, megbecsülése jeleként, átköltöztette a Salgó útra, Acélgyári útra vagy a Liptay-sorra. A salgótarjáni gyár kamatmentes kölcsönrel szorgalmazta a magántulajdonú házak építését a Ferenc-telepen és a Jónásch-telepen. Bár a két világháború között folyamatosan emelkedett a magántulajdonú házak száma, a munkások nagyobb része bérleményekben élt. A lakásokban kevert képet mutatott a szobák berendezése: néhol vett át paraszti elemeket, de túlnyomó részt polgári lakásbelsőt takart.



9. kép. Salgótarjáni acélgyári kolónia. Rekonstrukciós rajz visszaemlékezés alapján. (Térkép: Szerző)

A rendezett otthonos környezet, a szervezett szabadidő és a város többi üzeméhez viszonyítva, jobb kereseti lehetőségek összekovácsolták az acélgyári kolónián élő és dolgozó emberek csoportját. A salgótarjáni acélgyári kolónia önmagát „Rimaiaknak” aposztrofáló lakossága közös identitástudattal bír, jól meghatározható lokális közösséget alkotott. A 19. század végén még nemzetiségre és vallásra nézve is vegyes származású, több nyelvű, eltérő hagyományi környezetből származó családokat egyedül a gyárhoz tartozás tudata rendezte egy csoportba. Életmódjukat térben és időben is meghatározta a gyár. A kolónia térbeli korlátait a sorompók jelentették, időbeli korlátait pedig az életritmussal meghatározó műszakváltást jelző gyári gőzkürt.

Sajnos napról-napra csökkennek az adott korszak kutatómódszertanának lehetőségei. Az értékmentés utolsó lehetőségeit igyekszem kihasználni, hiszen az egykori kapitalista nagyvállalat emléke a kolóniáján felnövő utolsó generáció eltűnésével, hamarosan visszatülyed a levéltári forrásanyagok közé. További kutatásaimmal szeretném részletesen megvizsgálni a gyár és a kolónia szocialista átalakításának a helyi társadalomra gyakorolt hatásait.

## Irodalom

SZ. BÁNYAI Irén

1996 *A gázgyári kolónia. Az óbudai gázgyár munkás- és tisztviselő telepének történeti és néprajzi elemzése.* Debrecen: Kossuth Lajos Tudományegyetem.

K. CSILLÉRY Klára

1973 *A magyar nép bútorai.* Budapest: Corvina Kiadó. / *Magyar Népművészet* 4./

DOBÁK Judit

2003 A diósgyőri munkáskolónia. In Horváth Sándor – Pethó László - Tóth Eszter Zsófia (szerk.): *Munkástörténet – munkásantropológia.* 160-170. Budapest: Napvilág Kiadó.

2008 *Életmód a Diósgyőr-vasgyári kolóniában.* (PhD disszertáció), Debreceni Egyetem, 2008.  
[http://www.unimiskolc.hu/~btkvat/doc/pub/dobak/phd\\_dobak\\_judit.pdf](http://www.unimiskolc.hu/~btkvat/doc/pub/dobak/phd_dobak_judit.pdf) (Utolsó letöltés: 2014.11.2.)

FŰRÉSZNÉ MOLNÁR Anikó

1992 Lakáshelyzet, otthonkultúra az ipartelepeken. In Somorjai József (szerk.): *Tatabánya 45 éve város.* 87–98. Tata: Komárom-Esztergom Megyei Önkormányzat Múzeumainak Igazgatósága. / *Tudományos füzetek* 7./

HLAVACSKA Edit

1989 *Salgótarján utcanvevei. Névtár és rendszertani vizsgálat.* Salgótarján: Nógrád Megyei Múzeumok Igazgatósága

KÖRNER Zsuzsa

2004 *A teleszerű lakásépítés története Magyarországon. 1850–1945.* Budapest: TERC Kft.

LETENYEI László

2005 Mentális térkép szerkesztése. In Letenyey László (szerk.): *Településkutatás. A települési és térségi tervezés társadalomtudományos alapozása.* 149–185. Budapest: L'Harmattan.

LYNCH, Kevin

1960 *The Image of the City. Publications of the Joint Center for Urban Studies.* Cambridge: MIT Press.

R. NAGY József

2010 *Boldog téglafalak között. Munkáskolóniák kulturális antropológiai vizsgálata Északkelet-Magyarországon.* Miskolc: Miskolci Galéria.

NAGY Péter

2012 „Ahol a vállalatvezetés volt az úr...” A Rimamurány–Salgótarjáni Vasmű Rt. szociális és jóléti intézményrendszere Ózdon. *Korall* 13/49. 17–36.

NICKEL Réka

2012 A „Rimai” identitás kialakulása/kialakítása a salgótarjáni acélgyári kolónián. *Nógrád Megyei Múzeumok Évkönyve* XXXV. 57–80.

PALÁDI-KOVÁCS Attila

1985 Régi bányászlet Gömörben. *Ethnographia* XCVI. 297–323.

1988 Favágók és más erdőjárók Dél-Gömörben. *Herman Ottó Múzeum Évkönyve* XXV–XXVI. 573–594.

2000a Az ipari munkásság. In Paládi-Kovács Attila (főszerk.): *Magyar Néprajz VIII. Társadalom.* 239–308. Budapest: Akadémiai Kiadó.

- 2000b Közösségek, kötelékek, szerveződések. In Paládi-Kovács Attila (főszerk.): *Magyar Néprajz VIII. Társadalom*. 22–26. Budapest: Akadémiai Kiadó.
- 2007 *Ipari táj. Gyárak, bányák, műhelyek népe a 19–20. században*. Budapest: Akadémiai Kiadó.
- PETERCSÁK Tivadar
- 1989 Erdőhasználat a palócföldön. In Bakó Ferenc (szerk.): *Palócok III*. 235–332. Eger: Heves Megyei Múzeumok Igazgatósága.
- 2001 Az erdőmunkások építményei és életmódja. In Paládi-Kovács Attila (főszerk.): *Magyar Néprajz II. Gazdálkodás*. 236–239. Budapest: Akadémiai Kiadó.
- SZABÓ Zoltán
- [1938] *Cifra nyomorúság*. Budapest: Cserépfalvi Kiadó.
- SZVIRCSEK Ferenc:
- 1992 Kolonizálás, mint a Salgótarjáni Kőszénbánya Rt. munkáspolitikájának része. In Somorjai József (szerk.): *Tatabánya 45 éve város*. 99–105. Tata: Komárom-Esztergom Megyei Önkormányzat Múzeumainak Igazgatósága. /Tudományos füzetek 7./
- 1993 *A Salgótarjáni Kohászati Üzemek 125 évének története 1868–1993*. Salgótarján: S[algótarjáni] K[ohászati] Ü[zemek].
- R. VÁRKONYI Ágnes
- 2005 Egy ferences plébánia alapítása a XX. században. In Őze Sándor – Medgyesy-Schmikli Norbert (szerk.): *A ferences lelkiség hatása az újkori Közép-Európa történetére és kultúrájára I*. 383–400. Piliscsaba–Budapest: Pázmány Péter Katolikus Egyetem Bölcsészettudományi Kar, METEM.
- VERTICH József
- 1986 *Színfoltok a gyárból*, Salgótarján: S[algótarjáni] K[ohászati] Ü[zemek].
- 1999 *A kétezredikre várva*. [sokszorosított kézirat] Salgótarján. (Kn.)

*Várkonyi-Nickel Réka*

MTA BTK Néprajztudományi Kutatóközpont, fűsági ösztöndíjas tudományos segédmunkatárs.  
e-mail: nickel.reka@btk.mta.hu

Várkonyi-Nickel Réka

### **The ‚Rima workers’ colony and housing estates in Salgótarján (1871-1945)**

Just as urban workpeople could not be defined as a homogenous group at the end of the 19<sup>th</sup> century, workers’ housing estates varied in quality as well. The Rimamurány-Salgótarján Ironworks Share Company was one of the most important large-scale enterprises of the Hungarian capitalist industry. This company owned subsidiaries in Ózd, Salgótarján and Borsodnádasd, and in the vicinity of the factories it built exemplary housing estates for workers. The workers’ colony of the Steel Works was built alongside with the factory between 1865 and 1871. These new housing estates were better furnished than peasant houses in the nearby villages. Each house was built of brick, had a stove, a chimney, openable windows while rooves were covered with tiles. Borders of the colony were marked by barriers on the road leading to the town. Various parts of the colony contained different

house types. The Salgótarján steel works colony had a geometrical arrangement, with the main road developed in an unbroken row. Unlike the quasi “caste system” of the Ózd colony of the Rimamurány Company, in Salgótarján clerks and workers lived mixed in the same streets, creating an integrated community. However the size, the extent of modern conveniences of the flats as well as their distance from the factory mirrored professional reputation, occupation, marital status and the position of the residents in the local hierarchy. Although the company promoted private ownership of real estates by providing cheap loans for workers, most of the residents lived in tenements between the two World Wars. The mixed home interior of the flats comprised elements of bourgeois rather than rustic furnishing.