

4. RÉTEGZŐDÉS ÉS ISKOLÁZOTTSÁG

A szociológiai irodalom legfontosabb kérdéseinek egyike, hogy mekkora szerepe van az intézményesített oktatásnak a társadalmi egyenlőtlenségek megszüntetésében, illetve újratermelésében.¹⁾ Az oktatási rendszer társadalmi szerepéről több vélemény is létezik. Az egyik szerint az iskolarendszer egyre inkább olyan intézménnyé válik, amely elősegíti, hogy az egyének szorgalmuk és teljesítményük alapján érvényesülhessenek a munkaerőpiacon, más kritikusabb vélemények szerint azonban az oktatási rendszer csak a generációk közötti társadalmi és kulturális egyenlőtlenségek (burkolt) újratermelését szolgálja (vö. pl.: *Róbert* [1999]).

Ez a két eltérő feltételezés nagyjából megfeleltethető a társadalmilag intézményesített oktatás szerepéről időnként feléledő viták ellentétes álláspontjainak, amelyek közül az egyik az oktatási rendszer fő céljaként a munkaerő-piaci szempontból hasznos készségek és képességek, a másik inkább az általános műveltségi elemek, illetve alapkompenciák átadását tekinti az oktatási

rendszer fő feladatának. Az egyik esetében a „hatékonyság növelése”, a másikonál a társadalmi egyenlőtlenségek csökkentése jelölhető meg távlati célként. Ezekről Ferge Zsuzsa az 1970-es években a következőképpen írt: „Az iskola mindenkor kulturaközvetítő (ismeretet átadó) feladata mellett két másik társadalmi funkciója is kirajzolódott története során; az egyik, hogy az iskola részt vehet a társadalmi rétegek közötti kulturális különbségek csökkentésében, a másik pedig, hogy elősegítheti az egyéni mobilitás tömegessé válását. Emellett az iskola szakképzési funkciója is természetesen alapvető fontosságú, vagyis, hogy a fiatalokat felkészítse a társadalmi munkamegosztásban elfoglalandó, mind nagyobb követelményeket támaztó helyekre” (*Ferge* [1972] 14. old.).

Magyarországon is – a többi modern társadalomhoz hasonlóan – már évtizedekkel ezelőtt az iskolai végzettség vált a különböző társadalmi-foglalkozási pozíciókba való bejutás egyik legfontosabb meghatározójává.²⁾ Az oktatási rendszer, túl azon, hogy

¹⁾ Amikor a társadalmi rétegződés és az iskolázottság összefüggéseinek vizsgálata kerül terítékre, akkor arra általában a társadalmi mobilitás vizsgálatához kapcsolódóan kerül sor. A hagyományos mobilitáskutatások többsége foglalkozási mobilitási vizsgálatokon alapul, ami általában az apa foglalkozásának és a leszármazott foglalkozásának összevetését jelenti (*Róbert* [1990]: 358. old.). A társadalmi mobilitás kérdése nem redukálható azonban a foglalkozási mobilitás vizsgálatára, mivel a modern társadalmakban az egyéni életút során a szülők foglalkozása és a leszármazott foglalkozása közé beékelődik a társadalmilag intézményesített képzés rendszere, amely a társadalmi mobilitás folyamatának fontos szelekciós mechanizmusává vált (*Róbert* [1990]).

²⁾ Az iskolák által szerzhető képzettség társadalmi pozíciót meghatározó szerepe mára már döntő jelentőségre tett szert, amit az is jelez, hogy a magasabb iskolai végzettségekért egyre nagyobb verseny alakul ki, és így a konvertálható és/vagy a munkapiacon hasznosítható tudás iskolai határa mindinkább feljebb tolódik (vö. *Andor –Liskó* [1999] 18. old.). Ennek ellenére az iskolarendszer bár erőteljesen befolyásolja az egyének mozgáslehetőségeit a társadalmi szerkezetben, csak közvetíti a társadalmi mobilitást, de nem determinálja azt (*Gazsó* [1999a], [1999b]: 36. old.). Ugyanakkor a munkaerő-piaci szelekció, illetve az egyéni érvényesülés szempontjából szerepe egyértelmű; „az iskolai végzettség függvényében csökken a munkanélküliség kockázata, és nő a kereset” (*Kertesi-Köllő* [1995] 32. old.).

elméletileg univerzálisan biztosítja a társadalom fiatal tagjai számára az általános műveltség és a munkaerőpiacon hasznos tudáselemek és készségek elsajátítását, egy sajátos társadalmi szelekciós mechanizmusként is működik, ami az iskolai végzettségről szóló tanúsítványok kiállításával intézményesíti a tudásbeli különbségeket. A munkáltatók számára – akár piaci, akár állami szereplőről van szó – általában ez az intézményileg szavatolt tudás jelenti azt a kiindulási pontot, amely alapján kiválogatják az általuk meghirdetett munkahelyek betöltésére alkalmas jelölteket. Ezáltal a munkaerő-piaci esélyek és az iskolarendszer által kibocsátott végzettségek között szoros, bár változó erősgű kapcsolat áll fenn.

Ebből a nézőpontból a társadalmi-foglalkozási rétegződés és az iskolai végzettség kapcsolatában nem arra helyezük a hangsúlyt, hogy a különböző rétegekből származó személyek milyen végzettségeket szereznek,³⁾ hanem azt vizsgáljuk, hogy a már megszerzett képesítésekkel, illetve tudással hogyan boldogulhatnak az emberek a munkaerőpiacon, és ezzel összefüggésben milyen helyet foglalhatnak el a társadalom rétegződésében. A kérdés végső soron arra irányul, hogy az iskolai végzettségeknek mint az emberi tőke egy sajátos formájának mekkora szerepet tulajdoníthatunk 2011-ben Magyarországon a foglalkozási pozíciók és ebből következően a rétegződési hierarchia különböző helyeinek megszerzésében.⁴⁾

4.1 Az oktatási expanzió és a rétegződés összefüggései

4.1.1 A teljes népességre vonatkozó összefüggések

Mielőtt azonban rátérnénk az iskolarendszer, a munkaerőpiac és a társadalmi-foglalkozási rétegződés közötti kapcsolódások bemutatására, első lépésben

érdemes elszámolni az elmúlt évtizedek oktatáspolitikai folyamataival és ezeknek a népesség egészének iskolázottságára gyakorolt hatásaival.

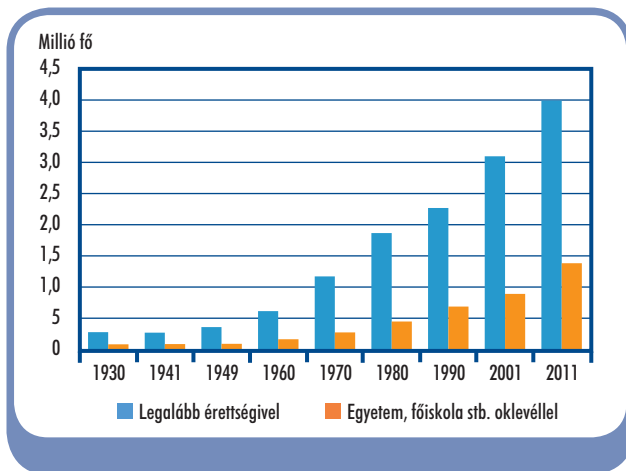
Magyarországon az 1980-as évek második felétől erőteljes növekedésnek indult a középfokú nappali tagozatos tanulók és végzősök száma (*Lannert [2004]*), illetve az 1990-es években a felsőoktatási hallgatók száma is (*Galasi [2004a]*). E folyamatokat a közép- és felsőoktatási expanzió kifejezéssel szokták jelölni. „A középiskolában továbbtanulók száma 1985 és 1990 között mintegy 20 ezer fővel nőtt, 60 ezerről 80 ezerre. (...) Az 1990-es évektől kezdve a középiskolába beiskolázottak száma alig változott, viszont miután nagy ütemben csökkent a tanulónépesség, a beiskolázási arányok megugrottak” (*Lannert [2004]* 64. old.). Ennek következtében az érettségi bizonyítvány egyre tömegesebbé kezdett válni, s ezért megszerzése szinte alapkövetelménnyé vált.

A felsőoktatásban tanulók létszámnövekedése az 1990-es évek második felétől kezdett robbanásszerűen bővülni, így 1990 és 2002 között megháromszorozódott a nappali tagozatra, illetve megnégyszereződött az összes tagozatra felvett hallgatók száma. A felsőfokú diplomát szerzők bővülése kisebb mértékű volt ugyan, de még így is kétszeres növekedés volt tapasztalható ebben a periódusban (*Lannert [2004]*). E folyamatok eredményeképpen növekedni kezdett a magasabb iskolázottságú munkavállalók kínálata, ami az 1990-es évek végéig emelkedő kereslettel párosult, aminek következtében a magasabb iskolai végzettség nagyobb bérhozammal járt együtt (*Galasi [2004b]*, *Kertesi-Köllő [1995]*, [1997], [1999]; *Kézdi [2002]*; *Kőrösi [2000]*, [2002]). Az ezredforduló után azonban lelassult a frissen szerzett diplomák értékének növekedése. Ugyanakkor a későbbi vizsgálatok nem mutattak sem a tömeges túlképzésre, sem a munka nélküli diplomások növekvő számára utaló jeleket. (*Kertesi-Köllő [2006]*).

³⁾ Ez a megközelítés inkább magának az oktatási rendszernek az értékelésében juthatna főszerephez, vagyis annak megállapításában segít, hogy – amennyiben ezt társadalmilag fontos célnak tekintjük – képes-e csökkenteni a gyermekek társadalmi származásából fakadó különbségeket és hozzásegíti-e őket ahhoz, hogy tehetségük és szorgalmuk szerint boldoguljanak későbbi életük során.

⁴⁾ A hazai kutatási előzmények között kevés olyat találunk, amely az emberi tőke „megtérülési” oldala felől közelít a társadalmi rétegződéshez (ilyen pl. Kolosi Tamás és Keller Tamás 2012-ben megjelent munkája (*Kolosi-Keller [2012]*)). Szép számban vannak azonban az emberi tőke és a munkaerőpiac közötti kapcsolatokra vonatkozó kutatások, amelyekhez az itt használt megközelítés alapvetően hasonló – ilyenek pl. Kertesi Gábor, Köllő János, Galasi Péter, Varga Júlia, illetve Kézdi Gábor itt is hivatkozott elemzései.

4.1 ábra A legalább érettségivel, illetve egyetemi, főiskolai oklevéllel rendelkezők száma Magyarországon

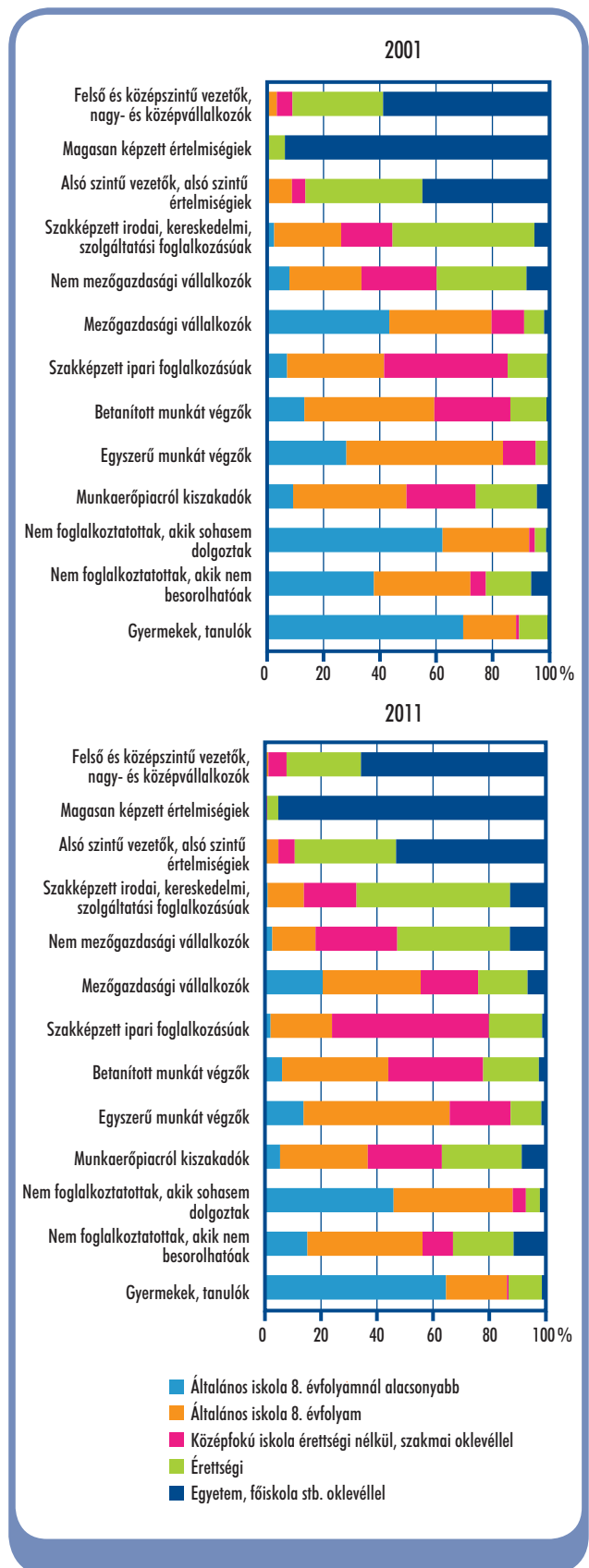


A közép- és felsőoktatási expanzióknak, illetve az ezzel összefüggésben a munkaerőpiac alkalmazkodásának hatásai jól kivehetők a 2001-es és 2011-es társadalmi-foglalkozási rétegződés kategóriáit összehasonlítva is. 2001-hez képest jócskán emelkedett mind az érettségizettek, mind a felsőfokú oklevéllel rendelkezők száma és aránya. A népesség egésze átlagos iskolázottsági szintjének 2001 és 2011 közötti növekedése kivétel nélkül minden egyes rétegben megmutatkozik.

Általános tendenciaként jelentkezik, hogy 2001-hez képest a „hierarchiában” lejjebb található rétegekben is egyre nagyobb arányban vannak jelen a magasabb iskolai végzettséggel rendelkezők. Ez a „túlképzés”, „alulfoglalkoztatás” kérdéseire irányítja a figyelmet, vagyis arra, hogy képes volt-e a hazai gazdaság foglalkozási szerkezete olyan mértékben változni, hogy a jól képzett munkaerőt hatékonyan tudja felhasználni vagy pedig az oktatási rendszer és munkaerőpiac közötti illeszkedési problémáról kell beszélnünk, aminek megoldását az oktatási rendszer megfelelő „illesztésében” kell keresnünk.

A magasan képzett értelmiségiek, magas beosztású hivatalnokok és szakértők kategóriája a diplomások „természetes” rétege, ami abból is adódik, hogy e kategóriába a meghatározás szerint is szinte kizárólag diplomások kerülhetnek. Ez tükröződik abban, hogy 2001-ben és 2011-ben is 90% fölötti arányban voltak e rétegben a felsőfokú végzettségűek. Ezekből a

4.2 ábra A társadalmi-foglalkozási rétegek megoszlása iskolai végzettség szerint



számokból azonban nem vonhatjuk le azt a következtetést, hogy ez a réteg már telítődött, hiszen a foglalkozási szerkezetnek az elmúlt tíz évben bekövetkezett alkalmazkodása következtében a réteg egésze mintegy másfélszeresére nőtt, vagyis úgy tűnik, hogy a munkaerőpiac képes volt a diplomások számának emelkedésére megfelelő mennyiségű diplomás munkakörrel válaszolni. Ezt az állítást támasztja alá az alsó vezető, alsó szintű értelmiségiek rétegének összetétele is, hiszen a felsőfokú végzettségűek aránya itt is úgy emelkedett 2001-hez képest, hogy az egész réteg is 17%-kal bővült.

Az alsó rétegekben jellemzően nem tűnnek fel nagy számban diplomások. Az egyetlen kivétel az egyéb technikus, irodai, szakképzett kereskedelmi, szolgáltatási foglalkozásúak rétege, ahol a 2001-es 5%-kal szemben 2011-ben már 12% volt a diplomások aránya, amennyiben a teljes népességre vonatkozó arányszámokat tekintjük. E rétegben a középfokú – szakmunkás és/vagy érettségi – végzettségűek aránya is emelkedett ebben a periódusban: 69-ről 73%-ra. A betanított, illetve szakképzetlen munkások rétegeiben 2001-ben még csak 40, illetve 16% rendelkezett szakmunkás-bizonyítvánnyal, illetve érettségivel, míg 2011-ben ezek az arányok 54, illetve 33%-ra emelkedtek. A szakképzett ipari foglalkozásúak rétegébe tartozók 24%-ának nem volt megfelelő középfokú szakképesítése még 2011-ben sem. A középfokú túlképzés jelei inkább a betanított és főként az egyszerű, szakképzetlen munkát végzők rétegeiben jelentkeznek, ahol 56, illetve 34%-os az aránya az alapfokúnál magasabb – döntő részben középfokú – végzettséggel rendelkezőknek. Ennek a körnek a túlképzettsége az utóbbi réteg esetében egészen nyilvánvalónak tűnik, azonban erről határozott kijelentést csak további szempontok vizsgálata után tehetünk, hiszen könnyen előfordulhat, hogy ennek a halmaznak jelentős részét alkotják a még tanulmányaikat folytató, vagy a munkaerőpiacra való tényleges belépési szándékukat még latolgató fiatalok.

Már ezek a teljes népességre vonatkozó megoszlások is jól rávilágítanak néhány érdekes összefüggésre

az oktatási rendszer és a társadalmi rétegződés viszonyát illetően, de igazán tiszta képet akkor kapunk, ha a vizsgálódás körét a gazdaságilag aktív népességre⁵⁾ szűkítjük. Az iskolai végzettség és a rétegződés közötti kapcsolat ugyanis a gyakorlatban a munkaerőpiacon keresztül valósul meg, mégpedig azáltal, hogy a felkínált állások döntő többségét csak egyfajta végzettségi szűrőn átesve lehet betölteni (*Bukodi–Altörjai–Tallér* [2005]). Ha tehát a gazdaságilag aktívakra fókuszáljuk az elemzést, akkor élesebbé válnak a jelenkori összefüggések, mivel kevésbé torzítják őket a 1990-es évek közepén beindult felsőoktatási expanziót⁶⁾ megelőző viszonyok maradványai. A továbbiakban ezért erre a szűkebb népességre irányítjuk figyelmünket.

4.1.2 A gazdaságilag aktív népességre vonatkozó összefüggések

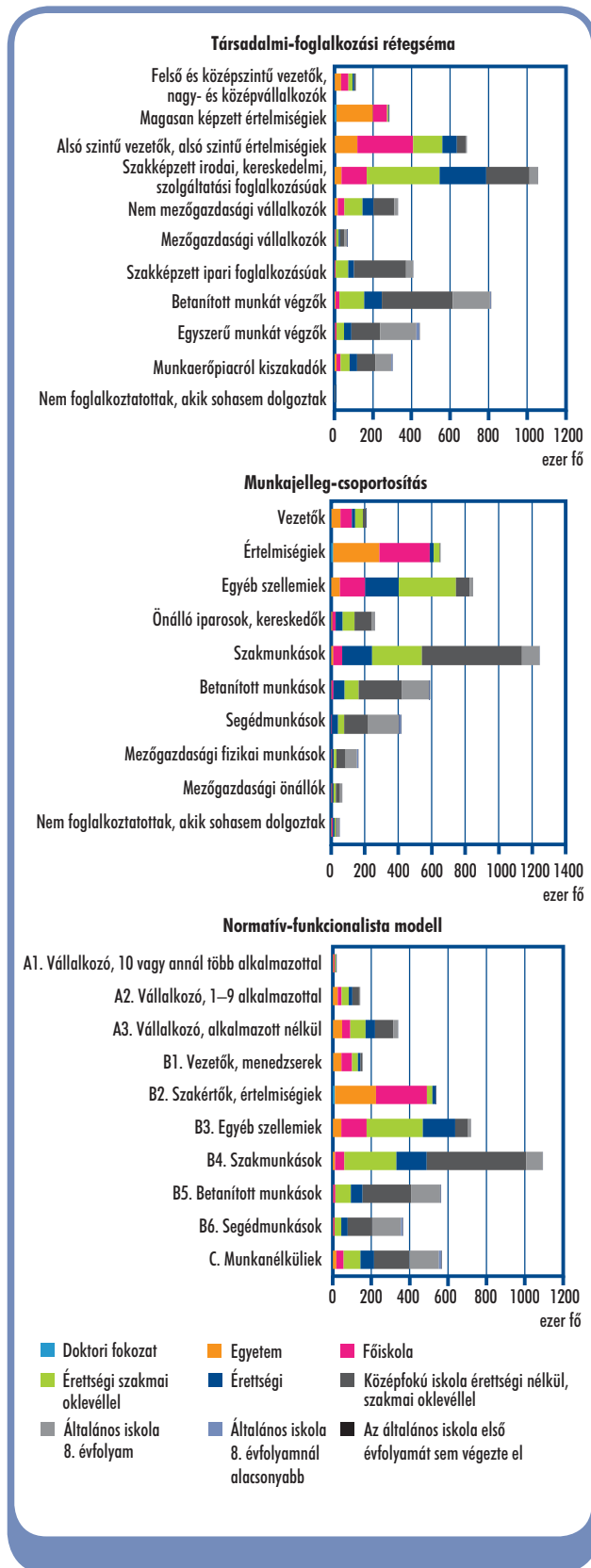
Ahogy korábban említettük, alulfoglalkoztatott diplomásokkal főként az egyéb technikus, irodai, szakképzett kereskedelmi, szolgáltatási foglalkozásúak rétegében találkozunk. Mivel ez a réteg számbelileg meglehetősen nagy, ezért itt még a gazdaságilag aktív személyekre szűkítve is közel 170 ezer alulfoglalkoztatott diplomásról beszélhetnénk. Érdemes azonban ehhez rögtön hozzátennünk, hogy mivel az alsó vezető, alsó szintű értelmiségiek rétegének is mintegy 2/5-e legfeljebb középfokú végzettséggel bír – vagyis bőven elférnének még abban a rétegben is felsőfokú végzettségűek –, ez azt sejteti, hogy nem abszolút értelemben kell túlképzésről beszélnünk, vagyis a diplomásoknak összességében túl nagy számáról, inkább csak relatív értelemben, vagyis bizonyos képzési területek esetében. Az az érdekes kérdés tehát, hogy ez az előbb említett 170 ezer diplomás néhány sajátos képzettségi területtel jellemezhető-e – vagyis rendszerhibára kell gyanakodnunk –, vagy pedig minden tekintetben hasonlóak, mint a többi diplomás –, és ekkor inkább az egyéni jellemzőkben érdemes keresnünk az okokat.

A gazdaságilag aktív népességre szűkített adatsorok sem mondanak ellent az előbbieken leírtaknak, csak élesebben világítanak rá napjaink társadalmi-gazdasági

⁵⁾ A gazdaságilag aktív népesség a foglalkoztatottakat és a munkanélkülieket összefoglaló kategória.

⁶⁾ A középfokú expanzióhoz lásd *Lannert Judit* ([2004]), míg a felsőfokúhoz *Kertesi Gábor és Köllő János* ([2006]) elemzését.

4.3 ábra A gazdaságilag aktív népesség a vizsgált rétegződési modellek és legmagasabb befejezett iskolai végzettség szerint, 2011



összefüggéseire. A társadalmi-foglalkozási rétegséma hagyományos fizikai foglalkozásokat magába foglaló három rétegben elenyésző a felsőfokú végzettséggel rendelkezők aránya. Ezekben elsősorban középfokú, másodsorban pedig alacsony végzettséggel rendelkezőket találunk. A szakképzetlen, egyszerű munkát végzők rétegében is nagy arányban vannak már a szakmunkás-bizonyítvánnyal rendelkezők (32%), közel 9%-uknak van sima érettségi bizonyítványa, és 9%-uk rendelkezik érettségi bizonyítvány mellett valamilyen szakképzettséggel is. A betanított munkát végzők rétegében a szakmunkás-bizonyítvánnyal rendelkezők részesedése már meghaladja a 45%-ot, míg a közvetlen termelésirányítók és szakképzett ipari foglalkozásúak rétegében megközelíti a 66%-ot.

A két kisvállalkozói rétegben szintén 1/3 körüli az aránya a szakmunkás-végzettségűeknek, és ebben a két rétegben már megjelennek a felsőfokú végzettséggel rendelkezők is. E két réteg között jelentős különbségek alakulnak ki a tevékenység ágazata szerint, hiszen a mezőgazdasági kisfoglalkoztatottak, önálló vállalkozók körében jellemzően alacsonyabb az iskolázottsági szint, mint a nem mezőgazdasági kisfoglalkoztatottak, önálló vállalkozók esetében. Ezzel együtt is megállapítható, hogy kisvállalkozásba döntő többségben középfokú végzettségűek vágnak bele.

A definícióból adódik, hogy a magasan képzett értelmiségiek, magas beosztású hivatalnokok, szakértők rétegét szinte teljes egészében felsőfokú végzettségűek alkotják, akiknek 2/3-a egyetemi végzettségű, és majdnem 4%-uk doktori fokozattal rendelkezik. Az alsóbb szintű szellemiek rétegében a felsőfokú végzettségűek aránya már csak a 60%-ot közelíti, ezen belül is a főiskolai végzettség a jellemző. Ebben a rétegben meglehetősen nagy súllyal képviseltetik magukat az érettségizett, de szakképzettséggel nem rendelkezők (11%) is.

A felső és középszintű vezetők, nagy- és közép vállalkozók rétegre a gazdaságilag aktív népességen belül is igaz, hogy iskolázottság tekintetében a másik két szellemi réteg között helyezkednek el. 2/3 részük felsőfokú végzettségűekből – nagyjából fele-fele arányban főiskolai, illetve egyetemi végzettségűekből –, 1/3-uk pedig részben középfokú végzettségűekből – elsősorban érettségizettekből – tevődik össze.

Azon az általános és magától értetődő tendencián kívül, hogy az iskolázottsági szint a hagyományos fizikai foglalkozású rétegektől a munka jellegét tekintve „köztes pozíciókon” keresztül a szellemi rétegek felé haladva fokozatosan emelkedik, két érdekesebb jelenség figyelhető meg. Az egyik a vezetőknek az értelmiségiekhez, a másik a kisvállalkozóknak a rutin szellemiekhez, illetve az irodai és a szolgáltatási foglalkozásúak rétegeihez viszonyított relatíve alacsonyabb végzettségi szintje.

A népszámlálási adatokat a társadalmi-foglalkozási rétegséma mellett két másik rétegződésmodell segítségével is lehetőségünk van bemutatni. Az iskolázottság és a társadalmi rétegződés összefüggéseit tekintve jelentős újdonságot nem tartalmaz ehhez képest sem a munkajelleg-csoportosítás, sem a normatív-funkcionalista modell. Mindkettő alapján azt tapasztaljuk, hogy a gazdaságilag aktív népességen belül (ez jellemzően a 18–62 éves kor közé esik Magyarországon) 2011-ben egy kivételtől eltekintve nincs olyan társadalmi réteg, amelyben az általános iskolát el nem végzettek aránya meghaladná az 5%-ot. Azok a rétegek, ahol a többihez képest némileg magasabb azok aránya, akik még az általános iskolát sem végezték el, a munkaerőpiac peremén vagy azon kívül helyezkednek el. Még a nyolc általánost végzettek is csak a társadalmi-foglalkozási rétegséma egyszerű-szakképzetlen, a munkajelleg-csoportosítás a segédmunkás, illetve mezőgazdasági fizikai, valamint normatív-funkcionalista modell segédmunkás rétegében vannak relatív túlsúlyban (40% körüli arányban). Vagyis az alapösszefüggések tekintetében mindegyik rétegződési modell ugyanazokat a tendenciákat mutatja.

4.1.3 Mire jutnak a férfiak és a nők az iskolai bizonyítványaikkal?

A foglalkozások jelentős része nem egyformán jellemző a férfiakra és a nőkre (Nagy [2013], Koncz [2004]). Ebben szerepet játszik a fiúk és a lányok sok esetben eltérő iskolai pályája, ami már a középfokú oktatásba való belépéskor megmutatkozik, és erősen hat a későbbiekben felsőoktatási részvételi esélyekre és az ott választott hivatásra is. A hazai felsőoktatásban az ezredforduló környékén nem kevés olyan képzési terület akadt, amelyek egyszerre voltak elnőiesedettek és

munkaerő-piaci kilátások szempontjából korlátozottak. Ilyen erőteljesen feminizált terület volt az egészségügyi, a bölcsészeti, a tanító- és óvóképzés, illetve a szociális terület (Nagy [2005]). Az ilyen foglalkozásokra felkészítő képzések elősegíthetik a nemek szerinti horizontális szegregációnak a munkaerőpiacon való kialakulását és fennmaradását, amely az ezredforduló környéki Magyarországon is tetten érhető volt (Nagy [2009], Koncz [2006], KSH [2004]). A fiúk és lányok eltérő iskoláztatása és a nemekhez kötődő foglalkozások tehát a réteghelyzetre is hatással vannak.

A népszámlálás adatai szerint 2011-ben az aktív népesség 23%-a rendelkezett felsőfokú, 63%-a középfokú, és 13%-a alacsony végzettséggel. Nemek szerint jelentős eltérések elsősorban a főiskolai, az érettségi- és a szakmunkás-bizonyítványok birtoklásában voltak, a többi végzettségi szinten nagyjából hasonló arányokat találunk. Ennek a három bizonyítványtípusnak valamelyikével a férfiaknak és a nőknek egyaránt 2/3-a rendelkezik, miközben azonban a férfiak 1/3-a szakmunkás-bizonyítványt szertett, addig ez a nőknek csak 20%-ára igaz, ezzel szemben sima érettségivel a férfiaknak csak 10, a nőknek viszont 16%-a rendelkezik. A nők a szakirányú végzettségüket nagyobb arányban szerzik meg magasabb végzettségi szinten, aminek következtében a főiskolai diplomával rendelkező nők aránya 18%, szemben a férfiak 10%-os arányával.

Részben ez is magyarázza, hogy összességében miért magasabb a nők aránya a szellemi foglalkozású rétegekben, és miért magasabb a férfiaké a hagyományos fizikai foglalkozásúaknál. De míg a férfiaknak majdnem fele dolgozik ezekben a hagyományos fizikai foglalkozásokban, addig a nőknek több mint 1/3-a irodai, képzett kereskedelmi, illetve szolgáltatási munkakörökben dolgozik. A munka hagyományos nemek szerinti megosztása tehát jól láthatóan visszaköszön a férfiak és a nők társadalmi-foglalkozási rétegek szerinti elhelyezkedésében is.

Az egyes társadalmi-foglalkozási rétegek szerint részletesebben is megvizsgálva további eltéréseket fedezhetünk fel. A szellemi foglalkozású rétegek közül a vezetők közé szinte minden iskolai végzettségi szinten a férfiak kerülnek be nagyobb arányban. Összességében a férfiak majdnem kétszer akkora valószínűséggel válhatnak vezetővé, mint a nők, viszont az értelmiségi

rétegbe nagyjából hasonló, az alsóbb szellemiek közé viszont kisebb valószínűséggel kerülnek. A nem szellemi (hanem inkább fizikai vagy kevert) foglalkozási rétegek közül a nők útja jellemzően a kereskedelmi, illetve szolgáltatói foglalkozású rétegbe vezet, míg a férfiaké a szakképzett vagy a betanított munkások csoportjába. A kisvállalkozói életet is több mint másfélszer akkora valószínűséggel választják a férfiak, mint a nők.

Az egyetemi végzettséggel rendelkezők közül a férfiak és a nők közel azonos hányada (45–46%) tartozik az értelmiségi rétegbe és az alsóbb szellemi foglalkozásúak csoportjába (27–29%). Az eltérések főként a vezetői, a kisvállalkozói és az irodai, kereskedelmi, szolgáltatói rétegeknél figyelhetőek meg. A férfiak nagyobb valószínűséggel tartoznak a vezetői rétegbe és a kisvállalkozói rétegek közé (11, illetve 6%, szemben a nők 5, illetve 3%-ával), míg a nők viszonylag nagyobb hányada tartozik az irodai, kereskedelmi, szolgáltatói rétegbe.

A főiskolai végzettségűeknél a vezetői és a kisvállalkozói réteg esetében nagyon hasonló a kép, mint az egyetemi oklevéllel rendelkezőknél. Lényeges eltérés azonban, hogy a férfiak főiskolai diplomával is lényegesen nagyobb valószínűséggel tartoznak az értelmiségi rétegbe, míg a nőknél sokkal valószínűbb, hogy az alsóbb szellemi és az irodai, kereskedelmi, szolgáltatói állást választanak. Ezen a végzettségi szinten mindkét nemből viszonylag nagy arányban lesznek kisvállalkozók.

A kisvállalkozói rétegekbe azonban a legnagyobb valószínűséggel az érettségizett, de szakképzettséggel nem rendelkezők kerülnek, ami közel 13% a férfiak és 9% a nők esetében. A középfokú végzettségi szinten minden kategóriában nagyon markánsan megmutatkoznak a férfiakra és nőkre jellemző foglalkozások réteghelyzetre gyakorolt következményei. Az érettségizett nőknek (akár rendelkeznek mellette szakmai végzettséggel is, akár nem) több mint fele, míg a szakmunkás-bizonyítvánnyal rendelkezőknek közel 1/3-a az irodai, szolgáltatói, kereskedelmi foglalkozásúak rétegébe tartozik, szemben a férfiakkal, akik ezzel a végzettséggel inkább a szakképzett, illetve a betanított fizikai munkát választják. Kis kivételt jelentenek a sima érettségivel rendelkező férfiak, akiknek még a hasonló végzettségű nőkhöz képest is viszonylag nagy hányada kerül az alsóbb szellemiek rétegébe.

Az általános iskola elvégzését igazoló bizonyítvány birtokosai között nem találunk nagyon nagy eltéréseket nemek szerint, hiszen mindkettőre igaz, hogy jellemzően a szakképzetlen vagy a betanított munkások rétegébe kerülnek legnagyobb valószínűséggel. Az egyetlen kisebb eltérés itt is a nők kicsit nagyobb aránya az irodai, kereskedelmi, szolgáltatói rétegben.

4.2 Az emberi tőke fajtái és megtérülése rétegződési szempontból

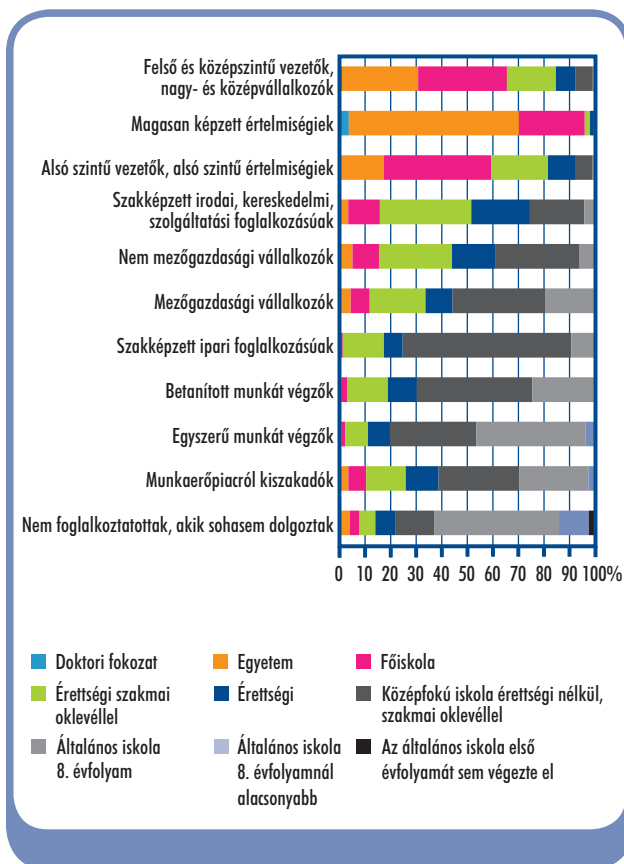
Kolosi Tamás és Keller Tamás egy, a népszámlálással közel egy időben született tanulmányában megállapította, hogy 2011-ben Magyarországon nemzetközi összehasonlításban is nagyon erős az iskolázottságnak a munkaerő-piaci, illetve foglalkozási pozícióra gyakorolt hatása (Kolosi–Keller [2012]). Ez ismételtén rámutatott arra is, hogy az iskolai végzettség kemény korlátot jelent az egyes foglalkozási pozíciók betöltésekor, és ezen keresztül a jövedelmi szintre is jelentős hatással van. Az összefüggést a közgazdaságtani szakirodalomban gyakran magyarázzák az emberi tőke megtérülési rátájával (vö. Becker [1962] [1975], Schultz [1983], Mincer [1958] stb.). Ebben a megközelítésben az emberi tőke olyan hasznos szakképzettséget, illetve tudást jelent, amely hatékony eszközként szolgál a kedvező munkaerő-piaci pozíciók, illetve a magasabb jövedelem megszerzésében (Schultz [1983]). Mivel az iskolai végzettség az emberi tőke egy sajátos típusát képviseli, ezért könnyen átvehetjük az emberi tőke fogalmát a társadalmi rétegződésben elfoglalt hely vizsgálatához és értelmezéséhez is. Bár az emberi tőke termelésének talán legfontosabb színtere a család (vö. Coleman [1998]), és a fogalom meglehetősen tág határok között határozható meg, így elméletileg magába foglalhatja az egészséget, a fizikai erőnlétet vagy akár a mentális állapotot is, mégis leggyakrabban a képzettséget tekintik az emberi tőke legfontosabb formájának. Ennek okát a praktikus megfontolásokon – vagyis a viszonylag egyszerű mérhetőségen – túl a modern gazdaság és az oktatási rendszer szoros összefonódásában találjuk meg. Az emberi tőke legtöbb formája ugyanis nem – vagy csak nagyon korlátozottan – használható fel önmagában a munkaerő-piaci pozíciók megszerzéséhez, ehhez

legtöbbször szükségesek az oktatási intézmények által szavatolt bizonyítványok is.

Ha tehát úgy tesszük fel a kérdést, hogy milyen esélyeik vannak a különböző szintű bizonyítványokkal rendelkezőknek a különböző rétegekbe bekerülni, akkor első ránézésre úgy tűnhet, hogy a vezetővé válásnál nem jelent nagyon szigorú kiválasztási kritériumot a felsőfokú végzettség. Az értelmezésnél azonban több dolgot is figyelembe kell venni. Egyrészt azt, hogy ebbe a társadalmi-foglalkozási rétegbe tartoznak a nagy- és közepes vállalkozók, valamint a választott képviselők is, akiknél a siker (vagyis a pozíció megszerzése) valóban nem csak a magas szintű szakismeretek elsajátításának a függvénye. Másrészt a karriermobilitás jelenségével összefüggő tényezőkről sem szabad elfeledkezni, vagyis arról, hogy a vezetővé válás a munkatapasztalat – vagyis a munkáltatónál töltött idő – függvénye is. A pályakezdő fiatalok munkatapasztalat hiányában egyrészt nem mindig tudnak a képzettségüknek megfelelő állásokban elhelyezkedni,⁷⁾ illetve ha ez sikerül is nekik, akkor is általában jó néhány évnek el kell telnie addig, amíg vezetővé válhatnak. Harmadrészt a jelenlegi vezetők egyrésze még a felsőoktatási expanzió kiteljesedése előtt kerülhetett vezetői pozícióba, vagyis esetükben még egy-két évtizeddel korábbi végzettségi arányoknak megfelelő esélyek érvényesültek, amikor még kisebb konkurenciát jelentettek a felsőfokú végzettségűek a középfokúak számára. Az értelmiségi rétegbe tartozó foglalkozások betöltői számára viszont eleve nem is a vezetővé válás jelenti általában a karrierperspektívát, hiszen ezek jellemzően olyan hivatások, amelyeknél a szakterületen való minél alaposabb elmélyülés és a szakmai elismerések önmagukban is motivációt jelenthetnek.

A kisvállalkozások elindításának – és talán későbbi sikerességének – sem elsősorban a magasabb iskolai végzettség a feltétele. Úgy tűnik, hogy fontos lehet va-

4.4 ábra A társadalmi rétegek megoszlása legmagasabb befejezett iskolai végzettség szerint a gazdaságilag aktív lakosság körében, 2011



lamilyen piacképes szakmai tudás is – ami a szakképesítéssel rendelkezők relatíve magas arányát magyarázhatja – de ez sem perdöntő tényező, hiszen viszonylag nagy arányban vannak köztük szakmai képzettséggel nem rendelkezők is. Ez azt sugallja, hogy a vállalkozóvá válásnak valamilyen iskolai végzettségtől független tényezőben kell keresni a magyarázatát. Lehetséges, hogy Magyarországon a vállalkozás nem egy pozitív opció az emberek többsége számára, hanem inkább egy lehetséges menekülési út a munkaerőpiacon nehezebben érvényesülők számára. Ennek a lehetőségnek a vizsgálata a népszámlálási információk alapján közvetlenül sajnos

⁷⁾ Vö.: „A pályakezdő foglalkozások tisztán mutatják a strukturális változások hatását, miközben a teljes foglalkozásszerkezeti megoszlás mögött megbújnak már az életpálya során bekövetkező mobilitás következményei is” (Róbert [2004] 100. old.), illetve „az iskolából a munkába való átmenet meghosszabbodott, a folyamat – a munkaerőpiac egészével együtt – bizonytalanabbá és flexibilisebbé vált. A pályakezdő-foglalkozások szerkezetét részben az is módosította, hogy a kilencvenes években a korábbiaknál több fiatal már a tanulás mellett dolgozni kezdett. Ez a korábbiaknál több jellegzetes (...) ifjúsági életciklus-foglalkozást jelent, ami átértelmezi azt a helyzetet, amikor az iskola befejezése utáni első főállású, teljes munkaidős foglalkozást tekintik a pályakezdő foglalkozásnak” (Róbert [2004] 102. old.).

nem lehetséges, de a munkaerő-piaci elhelyezkedési esélyekből következően talán nyerhetünk néhány közvetett támpontot a további vizsgálatokhoz.

Az eddigiek alapján egyértelműnek tűnik, hogy amennyiben az emberi tőke fogalma felől közelítünk a különböző végzettségekhez, akkor a felsőfokú végzettségi szint az, amelynek a legjobb a megtérülési rátája, vagy rétegződési szempontból értelmezve ez az a végzettség, amely a leghatékonyabbnak tekinthető a rétegződési hierarchia magasabban lévő rétegeibe való bejutás szempontjából. Azonban a különböző végzettségi szinteken belül is vannak eltérések e tekintetben. A felsőfokú végzettséggel rendelkezők között például jelentős eltéréseket találunk attól függően, hogy milyen képzési területen szereztek diplomájukat, vagy hogy beruházásaikat milyen jellegű emberi tőke termelésébe fektették.

4.2.1 A különböző képzési területek megtérülése a felsőfokú végzettségűek körében

Az egyetemi végzettségűek 8%-a kerül a vezetői, 46%-a az értelmiségi és 28%-a az alsó szintű szellemi rétegbe, továbbá mintegy 5%-uk válik vállalkozóvá, vagyis mindent egybevéve csak 13%-ukról mondható az, hogy képzettségüknek nem megfelelő társadalmi-foglalkozási rétegbe tartoznak. A főiskolai végzettségűeknél már nem ilyen kedvező a helyzet, bár közülük is nagyjából 6% volt 2011-ben a vezetői rétegben, 12% az értelmiségiben és 47% a rutin szellemi rétegben. Közülük azonban már nagyjából 1/3-nyian nem a képzettségüknek megfelelő munkakörben dolgoznak, aminek következtében társadalmi-foglalkozási réteghelyzetük is kedvezőtlenebb.

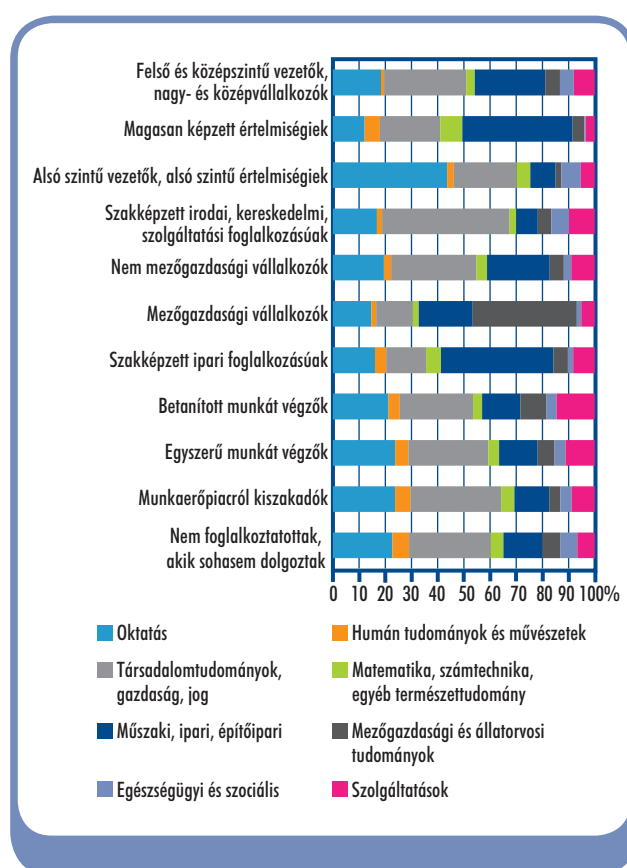
A fentiekkel összhangban a főiskolai végzettségűek közül a legtöbben egy kivételtől eltekintve minden képzési területéről az alsóbb szellemi rétegbe tartoznak, míg az egyetemi diplomával rendelkezők többsége az értelmiségi rétegbe. A főiskolai oklevéllel rendelkezők esetében az egy kivételt a mérnöki végzettség jelenti, mivel az ezen a képzési területen végzettek a legnagyobb arányban az értelmiségi rétegbe tartoznak. Ezzel a végzettséggel az egyetemi oklevél birtokosai is legnagyobb valószínűséggel kerülhetnek a vezetői rétegbe a többi képzési területen megszerzett végzettséggel összemérve. Úgy tűnik tehát, hogy a

mérnöki végzettség kifejezetten kedvező a réteghelyzet szempontjából.

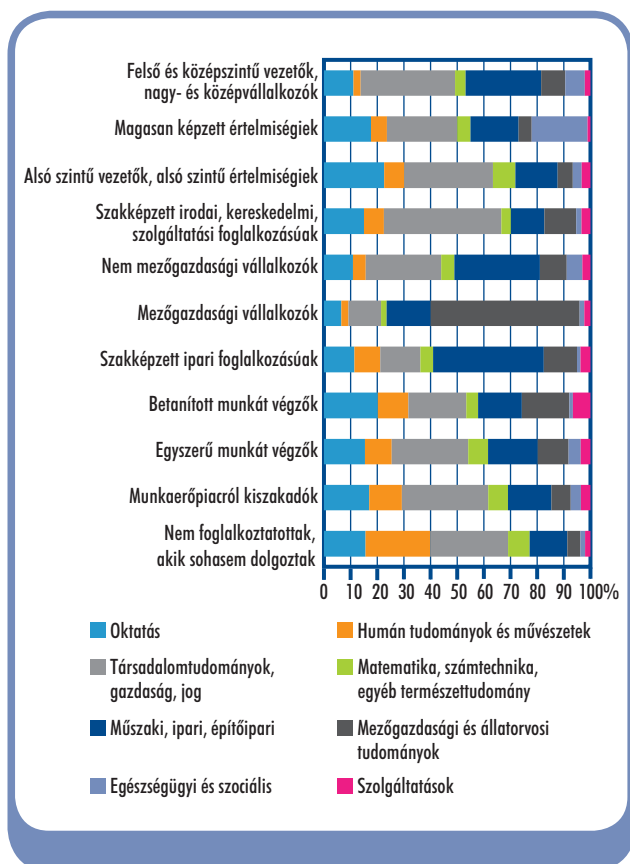
A hierarchiában legfeljebb lévő rétegbe – vagyis a vezetői rétegbe – mind az egyetemi, mind a főiskolai szintű végzettségek közül a mérnöki képzettség mellett, a mezőgazdasági és állatorvosi, a szolgáltatási, a gazdasági, jogi és egyéb társadalomtudományos végzettségekkel lehetett bekerülni a legnagyobb valószínűséggel a 2011-et megelőző időszakban.

A főiskolai végzettségek közül a humán vagy művészeti, illetve a matematika, számítástechnika, természettudományos képzési területeken szerzett diplomákkal a vezetői rétegbe kisebb, ellenben az értelmiségi rétegbe a többinél – kivéve természetesen a mérnöki végzettséget – nagyobb valószínűséggel lehet kerülni. Ugyanakkor az oktatási, a matematikai, számítástechnikai, illetve természettudományos, továbbá az egészségügyi és szociális területeken szerzett főiskolai oklevelekkel rendelkezők a legnagyobb valószínűséggel az alsóbb szellemi rétegbe tartoztak.

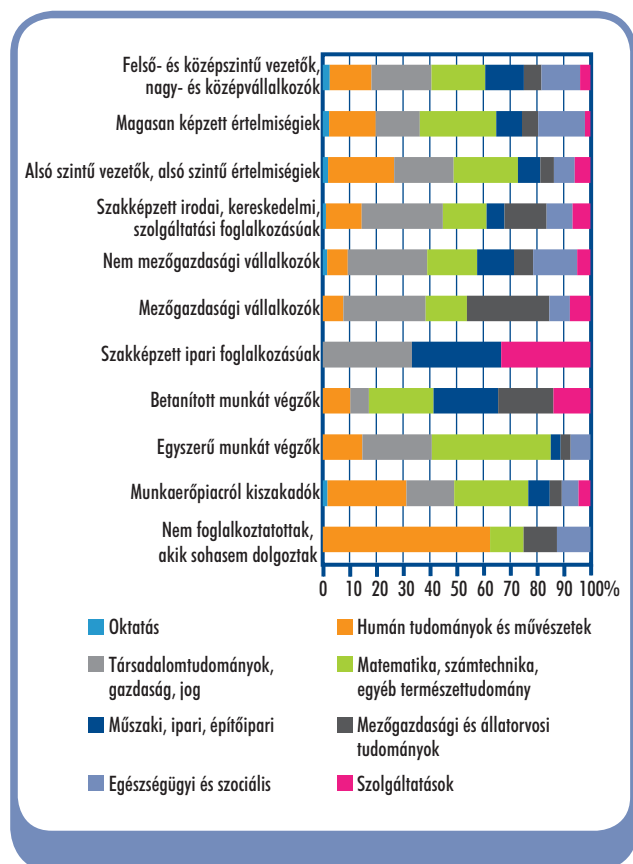
4.5 ábra A társadalmi rétegek megoszlása képzési terület szerint a főiskolai diplomával rendelkezők körében, 2011



4.6 ábra A társadalmi rétegek megoszlása képzési terület szerint az egyetemi diplomával rendelkezők körében, 2011



4.7 ábra A társadalmi rétegek megoszlása képzési terület szerint a doktori fokozattal rendelkezők körében, 2011



Az egyetemi végzettségek közül az orvosi diplomák bizonyulnak a legértékesebbnek akkor, ha az értelmiségi rétegbe való bekerülést tekintjük célnak, de ebből a szempontból a mérnöki mellett az oktatási, a humán, a művészeti, a jogi, a gazdasági és más társadalomtudományi diplomák is értékesebbek, mint a mezőgazdasági és állatorvosi vagy a szolgáltatási diplomák. Az utóbbi kettő képzési területen végzettek szembesülnek – a humán és művészeti diplomások mellett – a legnagyobb valószínűséggel azzal, hogy egyáltalán nem, vagy nem a képzettségüknek megfelelő – sokszor fizikai munkát – találnak, ezért alacsonyabb rétegbe kerülnek.

Ezek alapján úgy tűnik, hogy Magyarországon 2011 környékén beruházási szempontból ítélve érdemes minimum egyetemi diplomát szerezni és nem megelégedni a főiskolai papírokkal. Ha viszont valaki főiskolát végez, a legjobb megtérülést a műszaki végzettséggel érheti el, hiszen ilyen bizonyítvánnyal

40%-os valószínűséggel kerülhet a vezetői vagy a magasan képzett értelmiségi rétegbe. Erre viszonylag jó esélyei vannak a számítástechnikai vagy a művészeti végzettséggel (25–26%-os valószínűség) is.

Az egyetemi diplomával rendelkezők átlagosan több mint 50%-os valószínűséggel tartoznak a vezetők és az értelmiségiek rétegei közül valamelyikbe, ami jóval meghaladja a leghatékonyabb főiskolai diplomához tartozó mutató értékét is. Ezen a végzettségi szinten is jelentős azonban a szórás. A beruházás megtérülésének szempontjából szintén csak a kedvező képzettségi területeket kiemelve; az orvosi diplomával rendelkezőknek kiemelkedően magas, közel 90%-os valószínűsége van arra, hogy e két réteg valamelyikébe tartozzon, de mellettük az átlagnál jobb esélye nyílik erre az oktatási, a társadalomtudományi és a műszaki képzési területeken végzetteknek is (50%-hoz nagyon közeli vagy azt meghaladó valószínűség).

A felsőfokú végzettségűek közül 2011-ben is azok vannak a legjobb helyzetben, akik pótlólagos beruházásokkal növelték tőkéjüket, és tudományos fokozatot is szereztek. Ez az orvosi végzettség kivételével – ahol már nincs nagy hozadéka – az oktatási, a matematikai, számítástechnikai, természettudományos továbbá a műszaki és mezőgazdasági, állatorvosi képzettségi területeken is 80% fölé emeli a két felső rétegbe kerülés valószínűségét, de ennek közelébe emeli a humán, a művészeti, illetve a társadalomtudományos végzettségűek esélyeit is.

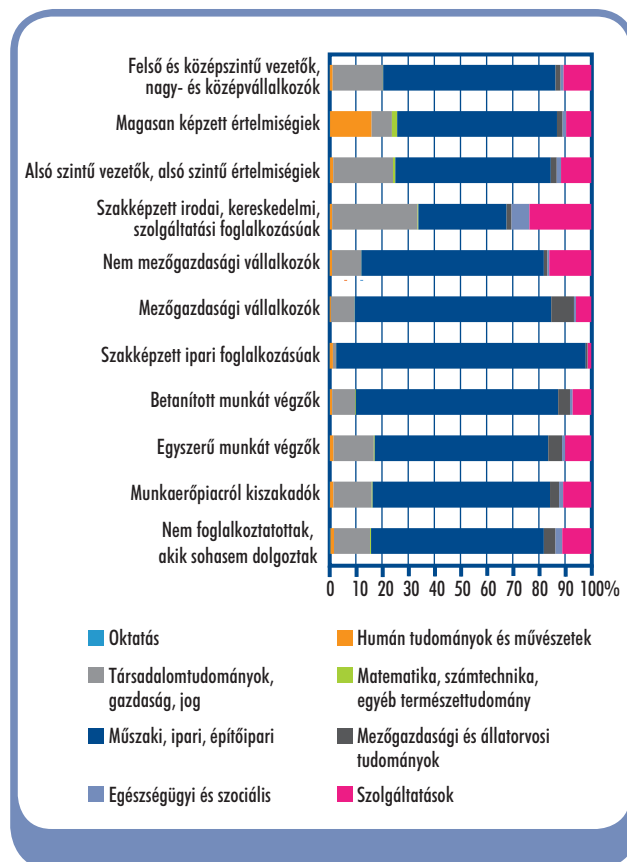
4.2.2 A különböző képzettségi területek megtérülése a középfokú végzettségűek körében

A középfokú végzettségi szinten is értelmezhetőek – a gimnáziumi érettségi kivételével – a képzettségi területek szerinti különbségek, bár jelentőségük kisebb, mint a felsőfok esetében. Ezen a szinten külön érdemes vizsgálni azokat, akik rendelkeznek a szakvégzettség mellett érettségivel is, illetve azokat, akik nem. Itt a szakvégzettségbe beleértjük mind a szakképző, illetve szakmunkásképző iskolákban szerzett szakmai bizonyítványt, mind a közép-, illetve felsőfokú akkreditált képzésben szerzett bizonyítványokat. Előzetesen azt várhatnánk, hogy az azonos képzettségi területeken végzettek közül azok a sikeresebbek a munkaerőpiacon, akik olyan általános műveltséggel – illetve ezt bizonyító oklevéllel – rendelkeznek, amely képessé teszi őket a munkahelyi beilleszkedésre, az alkalmazkodásra, valamint az ott szükséges új ismeretek és eljárások, készségek elsajátítására. Amennyiben ez így van, akkor ennek a réteghelyzetükben is meg kell mutatkoznia. Erre részben kitértünk már korábban is, de a szak-képzettség területére vonatkozó megoszlásokból arról is információkat nyerhetünk, hogy valóban csak ez az általános műveltségben megmutatkozó különbség az oka a két csoport közötti eltéréseknek, vagy a képzettségi terület is számottevően befolyásolja ezt.

A középfokú végzettségűeknek tehát nagyon kis esélyük van arra, hogy felsővezetővé, nagyvállalkozóvá vagy értelmiségivé váljanak. A középfokú szakvégzettséggel és érettségivel is rendelkezők számára az alsó szintű vezetők, alsó szintű értelmiségiek, illetve a nem mezőgazdasági kisvállalkozók rétege tekinthető a reálisan elérhető legkedvezőbb társa-

dalmi-foglalkozási rétegnek, míg az érettségivel nem rendelkezők inkább csak az utóbbit tűzhetik ki reális célként. E két réteg valamelyikébe előbbieknek nagyjából 26, míg utóbbiaknak csak 12%-a tartozott 2011-ben.

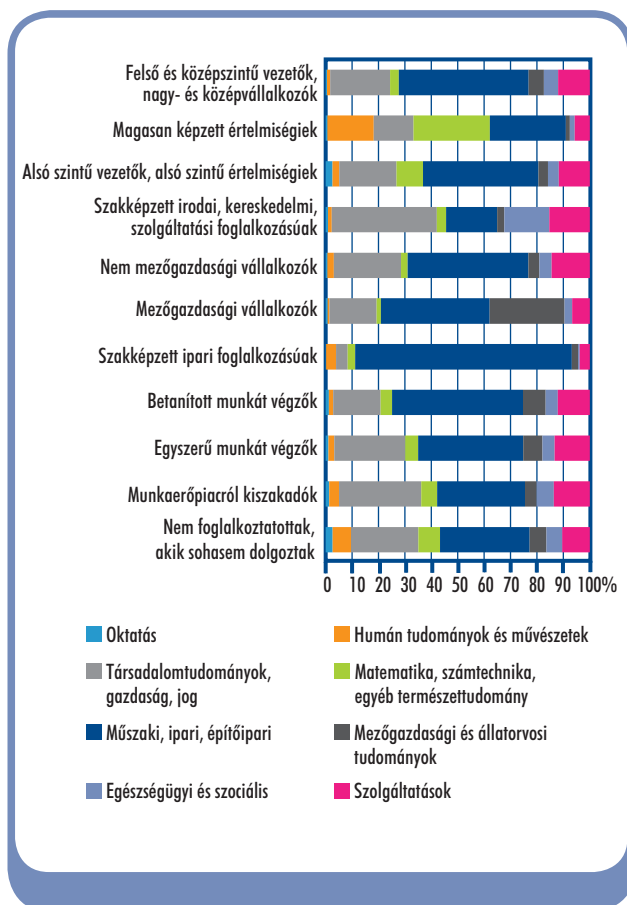
4.8 ábra A társadalmi rétegek megoszlása képzési terület szerint az érettségi nélkül szakmai oklevéllel rendelkezők körében, 2011



Az érettségi bizonyítvánnyal nem rendelkezők döntő többsége műszaki, ipari, illetve építőipari (74,5%), kisebb hányaduk társadalomtudományi, gazdasági, jogi (12,3%) vagy egészségügyi és szociális (8,5%) képzettséget szerzett. Előbbi kettő birtokosai 12–13, utóbbié csak alig több mint 6%-os valószínűséggel válnak kisvállalkozóvá vagy alsó szintű vezetővé, illetve alsó szintű értelmiségivé. Az érettségivel nem, de középfokú szakvégzettséggel rendelkező aktívaknál adataink alapján a legjobban megtérülő választás a szolgáltatási és a matematikai, számítástechnikai, természettudományos képzési terület, amelyekkel több mint 17%-os valószínűséggel kerülhetnek be a két említett rétegbe.

A szakképzettséggel és érettséggel is rendelkezőket több képzettségi területen is nagy számban találjuk, így elsősorban a műszaki, ipari, illetve építőipari (36,3%), a társadalomtudományi, gazdasági, jogi (27,7%), szolgáltatási (12,8%), illetve az egészségügyi és szociális (9,1%) területeken. Esetükben is elsősorban a matematikai, számítástechnikai, természettudományos, illetve e mellett az oktatási képzési terület az, amellyel a legvalószínűbb (közel 40%), hogy a két, viszonylag kedvező ismérvekkel jellemezhető társadalmi rétegbe kerülhetnek.

4.9 ábra A társadalmi rétegek megoszlása képzési terület szerint az érettségizett szakmai oklevéllel rendelkezők körében, 2011



Az eredmények értékelésekor tekintettel kell azonban lennünk arra is, hogy a közép- és felsőfokú oktatási expanzió eredményeképpen sok olyan foglalkozás van, ami akár csak néhány évtizeddel ezelőtt is a jelenleg elvártnál alacsonyabb iskolai végzettséggel is betölthető volt.

4.3 Két sajátos társadalmi-foglalkozási réteg: vállalkozók és vezetők

A társadalmi-foglalkozási rétegsémában szerepel három társadalmi réteg, amelyeket érdemes tüzetesebben is megvizsgálni, egyrészt, mert hatalmi és gazdasági szempontból nagyon sajátos helyet foglalnak el a társadalomban, másrészt pedig az eddig leírtak alapján az is sejthető, hogy az alkalmazottakra általában jellemző törvényszerűségek rájuk kevésbé érvényesek. A három társadalmi-foglalkozási rétegbe a felső és középszintű vezetők, nagy- és középvállalkozók, a nem mezőgazdasági kisfoglalkoztatottak, önálló vállalkozók, illetve a mezőgazdasági kisfoglalkoztatottak, önálló vállalkozók tartoznak. Egyaránt igaz mindhárom rétegre, hogy tagjai vezetői feladatokat látnak el, vagyis terheli őket valamekkora mértékű felelősség, illetve birtokolnak valamilyen mértékű döntési hatalmat. Ha pedig ezen túlmenően a vezetői réteget felbontjuk az alkalmazotti státusban álló felső és középszintű vezetők, valamint a tulajdonosi státussal bíró nagy- és középvállalkozók rétegeire, akkor azt is megvizsgálhatjuk, hogy az iskolai végzettséggel igazolt emberi tőke vajon hasonló megtérüléssel, illetve hatékonysággal szolgálja-e a munkaerőpiacon, illetve az áruk és szolgáltatások piacain megélhetésüket keresőket.

4.3.1 Vezetők

Mint azt korábban is láttuk, a felső és középszintű vezetők és a nagy- és középvállalkozók rétegébe tartozók mindössze 2/3-ának van felsőfokú végzettsége, a maradék 1/3 pedig elenyésző kivételtől eltekintve középfokú bizonyítvánnyal rendelkezik.

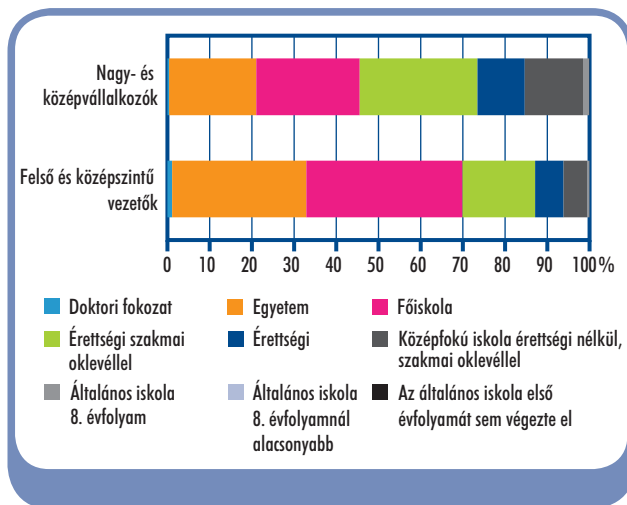
Ha azonban különválasztjuk az alkalmazotti státusban álló felső és középszintű vezetők rétegét, akkor azt láthatjuk, hogy körükben már 70%-os a felsőfokú oklevéllel rendelkezők részesedése, miközben a nagy- és középvállalkozók 46%-a diplomás. Ez alátámasztja azt a feltételezésünket, hogy e két társadalmi kategória jellemzői között jelentős eltérések vannak az emberi tőke tekintetében is.

A felsőfokú végzettségűeknek az alkalmazotti státusban álló vezetők rétegében való felülreprezentáltsága a bekerülési valószínűségek oldalán is jól megmutatkozik, hiszen miközben a főiskolai diplomával rendelkezőknek 5,4, az egyetemi diplomások 6,9, illetve a tudó-

mányos fokozattal is rendelkezőknek 7,2%-a tartozott ebbe a rétegbe, addig a nagy- és középvállalkozók közé már csak 1 és 0,5% közötti arányuk került.

A felsővezetői réteg 17%-a olyan emberekből áll, akik érettségivel és valamilyen szakképesítéssel is rendelkeznek, így nem állítható egyértelműen, hogy a felsőfokú végzettség minimumkövetelmény lenne, de ezt inkább az ilyen végzettséggel rendelkezőknek a felsőfokúakhoz viszonyított nagy tömege magyarázza, hiszen valójában még az ilyen középfokú bizonyítványok kombinációjával is alig több mint 1,6%-os a valószínűsége annak, hogy ebbe a rétegbe kerülhessenek. Ezen a ponton tehát nem hozott újdonságot a korábbi megállapításokhoz képest a vezetői réteg felbontása.

4.10 ábra Felső és középszintű vezetők, nagy- és középvállalkozók alrétegeinek megoszlása legmagasabb befejezett iskolai végzettség szerint, 2011

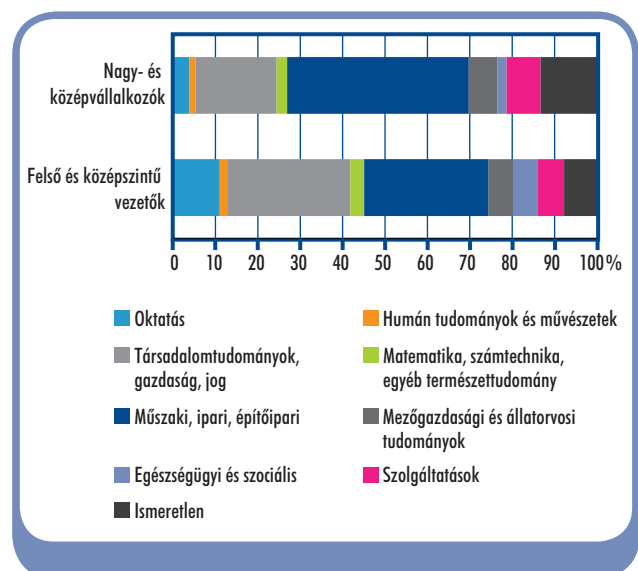


Ha megnézzük az alkalmazotti státusban álló vezetők rétegének képzettségi területek szerinti összetételét, és összevetjük ezt a nagy- és középvállalkozók összetételével, akkor jelentős eltérésekre figyelhetünk fel. Mindkét rétegben a műszaki végzettségük teszik ki a legnagyobb részarányt, de míg az előbbi esetben ez az érték közel 30, addig az utóbbiban 43%. Az alkalmazotti státusban álló vezetők között a társadalomtudományi, gazdasági, jogi végzettségük ugyanakkora részarányt alkotnak, mint a műszakiak, szemben a nagy- és középvállalkozókkal, akik körében feleannyi-

an sincsenek. A vezetők rétegében az oktatás-képzési területről érkezők alkotják a harmadik legnagyobb halmazzt, miközben a vállalkozói csoportban az ő arányuk a 4%-ot sem éri el. A teljesség kedvéért ehhez hozzá kell tenni, hogy az oktatási, valamint a társadalomtudományi, gazdasági, jogi mellett a mezőgazdasági, állatorvosi területen végzettek válnak relatíve legnagyobb arányban vezetővé és érdekes módon utóbbiak nagy-, illetve középvállalkozóvá is.

Ezek alapján meglehetősen megalapozott feltételezéssel élhetünk arra vonatkozóan, hogy az iskolai végzettségekkel igazolt emberi tőkének más formái hatékonyak az alkalmazotti, illetve a vállalkozói státusban, valamint rámutat ennek a specifikus tőkefogalomnak a korlátaira is, hiszen a fentiek alapján úgy tűnik, hogy a vállalkozóvá válás, illetve a vállalkozói sikeresség magyarázatánál ennek a tőkefajtanak a magyarázóereje alacsonyabb. Ennek okaként két tényezőre gyanakodhatunk; egyrészt arra, hogy a vállalkozás megalapításának és működtetésének feltételei között a gazdasági tőke – és esetleg a társadalmi tőke is – sokkal nagyobb szereppel bír, másrészt pedig arra, hogy a vállalkozói rétegeknél figyelembe kellene venni az emberi tőke egyéb, nem intézményesült formáit is, elsősorban azokat, amelyeket a családi szocializáció révén lehet elsajátítani, s amelyeket Bourdieu az inkorporált kulturális tőke fogalma alá sorolt be (*Bourdieu [1997]*).

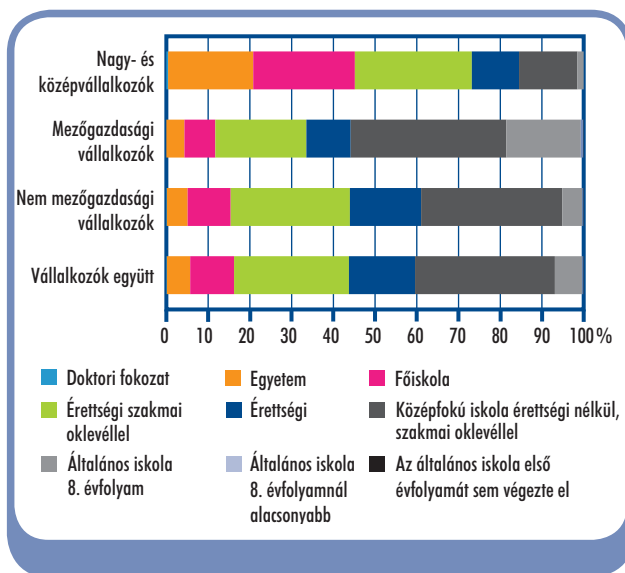
4.11 ábra Felső és középszintű vezetők, nagy- és középvállalkozók alrétegeinek megoszlása képzési terület szerint, 2011



4.3.2 Vállalkozók

Ha ezek után a nagy-, illetve középvállalkozók kategóriáját a két kisvállalkozói réteggel összevetésben vizsgáljuk, akkor értelmezésünk szerint egy sajátos intragenerációs mobilitási csatorna körvonalai is kirajzolódnak előttünk, ami a kivállalkozás megalapításától a sikeres nagyvállalkozássá fejlődésig terjed. Bár természetesen a különböző összetételű kategóriák alapján a tényleges, egyéni szintű mobilitásra vonatkozóan nem tehetünk megalapozott kijelentéseket, arra vonatkozóan azonban jó támpontokat nyújt, hogy milyen esélyekkel indulhatnak el a különböző fajtájú emberi tőkével rendelkezők a társadalmi felemelkedés útján.

4.12 ábra A vállalkozók különböző alrétegeinek megoszlása legmagasabb befejezett iskolai végzettség szerint, 2011

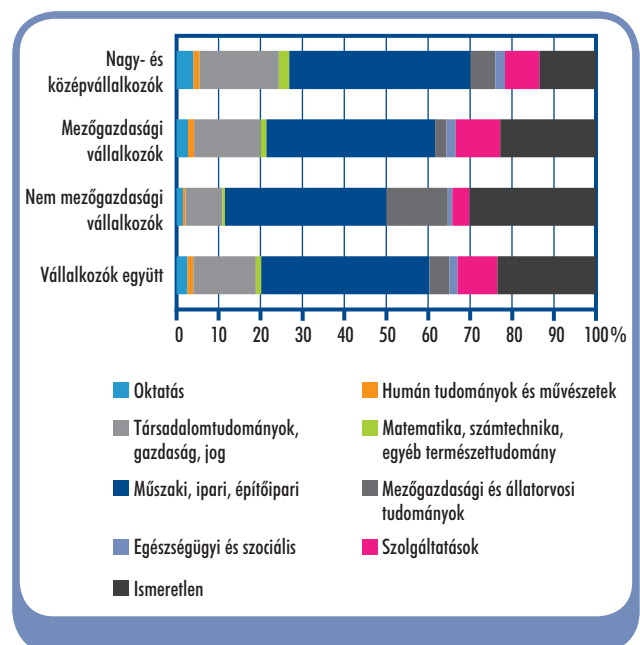


Az előzőekben megállapítottuk, hogy a nagy- és középvállalkozók között relatíve kisebb arányban vannak a felsőfokú végzettséggel rendelkezők, de a kisvállalkozókra ez hatványozottan igaz. A nem mezőgazdasági kisvállalkozóknak 78, míg a mezőgazdaságiaknak 69%-a középfokú végzettségű. Utóbbi rétegben viszonylag nagy számban vannak jelen az általános iskolai végzettségűek is. Úgy látszik tehát, hogy a vállalkozás mérete és a vállalkozó iskolai végzettsége között lehetséges valamiféle összefüggés, hiszen a felsőfokú végzettségűek közül arányaiban kevesen kezdenek vál-

lalkozásba, de azok, akik mégis belefognak, nagyobb valószínűséggel válnak sikeressé. A doktori fokozattal rendelkező vállalkozók 28, az egyetemi végzettségűek 17, a főiskolai oklevéllel rendelkezők 11%-a tartozik a nagy- és középvállalkozók rétegébe, szemben a középfokú végzettségűekkel, akiknél ez az arány 2–5% közötti, illetve az alacsonyabbakkal, akiknél 1%-os. A kisvállalkozók két kategóriája között is van eltérés, a mezőgazdasággal foglalkozók iskolázottság szerinti összetétele az alacsonyabb végzettségűek felé húz.

A képzettség területe szerinti megoszlások azt mutatják, hogy a matematikai, számítástechnikai és egyéb természettudományos területen végzetteknek lehet a legjobb esélyük arra, hogy nagyra nőjenek, hiszen az ilyen végzettségű vállalkozóknak 9%-áról mondhatjuk el, hogy a nagy-, illetve középvállalkozói rétegbe tartozik, miközben a szolgáltatások képzési területéről érkezőknek csak 4%-ára igaz ez. Emellett – talán némileg meglepő módon – viszonylag nagy valószínűséggel tartoznak e csoportba az oktatási területen diplomát szerzők is. A mezőgazdasági, illetve állatorvosi képzettséggel rendelkezők közel fele a mezőgazdasági kisvállalkozók rétegébe tartozott 2011-ben, és ebbe a rétegbe viszonylag nagy arányban kerültek be a műszaki területen végzettek is.

4.13 ábra A vállalkozók különböző alrétegeinek megoszlása képzési terület szerint, 2011



A vállalkozók között a legnagyobb számban középfokú végzettségűeket találunk, ami részben abból adódik, hogy középfokúak teszik ki a gazdaságilag aktív népesség legnagyobb részét, de abból is, hogy a vállalkozói hajlandóság úgy tűnik, hogy körükben a legnagyobb. Hasonló összefüggés látszik a mezőgazdasági vállalkozás alapítására való hajlandóságban is, ahol az iskolai végzettség emelkedésével tendenciózusan csökken a vállalkozók aránya. Az alacsonyabb iskolai végzettségűek nagyobb arányban vágnak bele mezőgazdasági vállalkozásba, és így a mezőgazdasági kisvállalkozók rétegének 19%-át általános iskolai végzettségűek alkotják. Összességében tehát azt látjuk, hogy a magasabb iskolai végzettség a vállalkozás sikeressége mellett a tevékenységi területtel is összefüggésbe hozható.

4.5 Következtetések

A fejezet fő kérdése az volt, hogy a különböző iskolai végzettségeknek, mint az emberi tőke sajátos formáinak mekkora szerepet tulajdoníthatunk 2011-ben Magyarországon a foglalkozási pozíciók és ebből következően a rétegződési hierarchia különböző helyeinek megszerzésében. Ehhez először röviden összefoglaltuk a közép- és felsőoktatási expanziónak a népesség egészének rétegződésére gyakorolt hatását. Megállapítottuk, hogy az iskolázottsági szint kivétel nélkül minden egyes rétegben emelkedett 2001 és 2011 között, de a legnagyobb mértékű változások a rétegződési hierarchia alsó felében történtek. Azt állítottuk továbbá, hogy túlképzés, illetve alulfoglalkoztatás egyöntetűen és abszolút értelemben kevésbé jellemző, azonban bizonyos képzési területeken relatív túlképzésre utaló jeleket találtunk.

A népszámlálási adatok még azt mutatják, hogy a magyar társadalomban a fiúk és lányok gyökeresen eltérő iskoláztatása a nemekhez kötődő foglalkozásokon keresztül a réteghelyzetre is erős hatással van, és így nemek szerint jelentősek az eltérések. A szellemi foglalkozású rétegekben a nők, a hagyományos fizikai foglalkozású rétegekben a férfiak felülreprezentáltak. A hagyományos nemek szerinti munkamegosztás te-

hát 2011-ben is jól láthatóan tükröződik a férfiak és a nők társadalmi-foglalkozási rétegek szerinti elhelyezkedésében.

Megállapíthatjuk, hogy a mai Magyarországon érdemes a tanulmányokba befektetni, és akiknek megvan erre a lehetőségük, azoknak nem érdemes megelégedniük a főiskolai diplomákkal. A végzettségi szint mellett azonban a képzettség területe is összefügg a réteghellyel és a karrierlehetőségekkel. A legfelső rétegekbe mind az egyetemi, mind a főiskolai szintű végzettségek közül a mérnöki, a gazdasági, a jogi és az orvosi diploma jelentheti a legjobb belépőt.

Vállalkozást legnagyobb számban középfokú végzettségűek indítanak, ami részben népességarányukkal áll összefüggésben, de adataink alapján nagyobb a vállalkozói hajlandóságuk is. Ezzel kapcsolatban feltettük azt a kérdést, hogy vajon a vállalkozás ma Magyarországon inkább lehetőségként vagy inkább kényszerként értelmezhető-e. Erre vonatkozóan minden kétséget kizáró válaszokkal nem szolgálhattunk, de adataink azt mutatják, hogy mindkettő állítás igaz lehet egy-egy adott körben. A felsőfokú végzettségűekre inkább az előbbi, míg a közép- vagy alulfokúakra inkább az utóbbi állítás lehet érvényes. Az alkalmazotti és a vállalkozói rétegek közötti eltérések kapcsán megállapíthatjuk azt is, hogy az iskolai végzettségekkel igazolt emberi tőke más hatékonysággal jut érvényre a két csoportban. Az emberi tőkének ez a formája, az alkalmazottak körében nagyobb szerepet tölt be.

Az ezredforduló utáni első évtizedben Magyarországon az iskolai végzettségekkel igazolt emberi tőkének erős hatása van a társadalmi rétegződésben elfoglalt helyre, de az iskolai végzettség szintje önmagában nem magyaráz meg mindent. Az összefüggések mélyebb megértéséhez az emberi tőke differenciáltabb meghatározására lenne szükség, ami figyelembe veszi a képzettség területét, továbbá az emberi tőke nem intézményesített formáit is. Végül meg kell jegyezni, hogy bár az emberi tőkének a társadalmi rétegződésben betöltött szerepe meghatározó jelentőségű, továbbra sem tekinthetünk el a tőke többi formájától, elsősorban a gazdasági és a társadalmi tőkétől.

