

GÁLL ERWIN-LACZKÓ NÁNDOR
DOBOKA VÁRKOMPLEXUMA
TUDOMÁNY - Tudománypolitika és régészet
A '60-as évektől napjainkig

Mottó:

„...a diktatúrák rátelepszenek a tudományra:
kezdődött Oroszországban, illetve a hitleri Németországban”.

John Lukacs: A történelmi Hitler

1. DOBOKA TOPOGRÁFIAI HELYZETE

Doboka falu Kolozsvártól 30 kilométerre, északnyugatra, a Lóna-patak mentén helyezkedik el, amely 10 kilométerre innen keletre ömlik a Kis-Szamosba. A falutól délnyugatra fekvő Nagyhegy (529 méter tengerszint felett) egyik oldalháta igen erősen leszűkítette a Lóna-patak völgyét, amelyet így természetes módon ural. A két domb közé szorított keskeny völgy, körülbelül a falu közepén, élesen elkanyarodik. Az e kanyar által bezárt területen feküdt az egykori várkomplexum.¹ A két domb északnyugat irányban fokozatosan lankásodik (1. kép).

A vár alakja lekerekített csúcsú, hegyesszögű körcikkhez hasonlítható, amely É-ÉK felé mutat. Két oldala 25–45°-os lejtőt képez, kitűnően védhető. E helyen épül fel a várkomplexum, illetve e körül alakult ki számos település, és itt építettek számos templomot a kora középkorban.

2. KUTATÁSTÖRTÉNET. DOBOKA VÁRKOMPLEXUM
ÉRTELMEZÉSE A SZAKIRODALOMBAN

A magyar történetírásban majdnem általánosan elfogadott, hogy Doboka várát Szent István építtette 1000 körül.² A vár, illetve a vármegye nevét pedig, egyetlen írott forrás alapján, a Gyulát legyőző hadvezér, Doboka nevéből származtatják. Ez egyáltalán nem új keletű a magyar történetírásban, ugyanis már a Hóman–

Szekfü-féle két világháború közötti szintézisben is megtalálható.³ Ezt átvette a várról szóló első történeti-régészeti tanulmányában Crettier Károly,⁴ aki a Doboka helynevet az ómagyar *dob* személynévből származtatta, az *-ika* kicsinyítő képző alkalmazásával.⁵ Ezzel szemben az 1900-as Szolnok-Doboka vármegye monográfiában Tagányi Károly, Réthy László és Kádár József a szóban forgó helynevet az ószláv *duboku*, *duboka* szóból eredeztette.⁶ Négy évtizeddel Crettier tanulmánya után Györffy György a Doboka helynevet I. Szent István Dobuka ispánjának személynévből magyarázta.⁷ Kristó Gyula szerint István seregét Gyula ellen az a Dobuka vezette, akinek Szent István e területet adományozta.⁸ Tehát, ahogyan látjuk, kétféle elmélet létezik Doboka névvel kapcsolatban a magyar történetírásban és nyelvészetben: a trianoni csőd előtti *ószláv* eredet teóriája (1900), illetve a két világháború közötti elmélet. A történeti diskurzusban megjelenő *magyar* eredet racionális értékelése érdekében fel kell tennünk a kérdést, hogy nem a Trianon utáni magyar nemzeti frusztráció egy jellegzetes, búvópatakként élő, esetével állunk-e szemben?⁹ Természetesen nyelvészeti képzettség hiányában ezzel a kérdéssel nem foglalkozhatunk, de ha csak régészeti szempontokat követünk (és csak azt követhetünk), akkor az a kérdés, hogy magyar vagy ószláv eredetre vezethető-e vissza a helynév, teljesen lényegtelen.

A második világháború előtti korszak román régészete a kora középkori régészettel szemben

1 Első, mondhatni régészeti topográfiai említése, mint elpusztult vár: KÖNYÖKI 1906, 292.

2 BENKŐ 1994, 169.

3 HÓMAN-SZEKFŰ 1935, I. k. 211.

4 Crettier a Kárpát-medencéből még hat Doboka helynevet sorol fel. Egy *Doboca* helynév azonban ismert a moldvai Bákó megyéből is. CRETIER 1943, 197–208; MADGEARU 2001, 167.

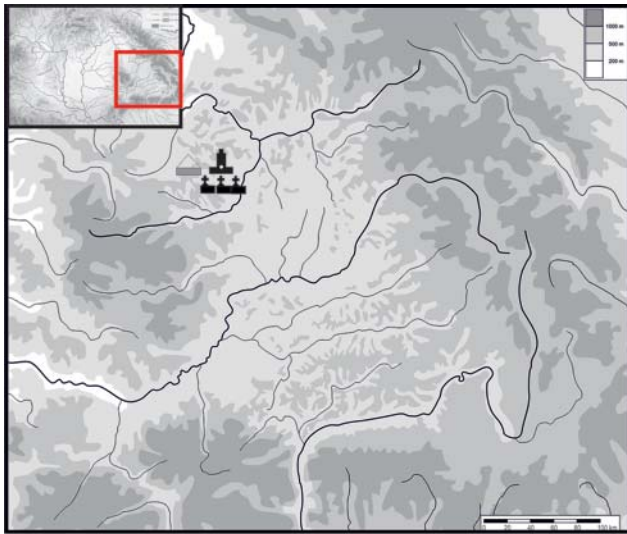
5 CRETIER 1943, 197.




6 TAGÁNYI ET AL. 1900, III. k. 320.

7 Anonymus: *Sunad f. Dobuca nepos regis*. SRH. I. 50. Györffy György véleménye szerint Doboka már a 10. században létezett. GYÖRFFY 1987, 66–67. Anonymus művének keltezése III. Béla kora után: MADGEARU 2009, 177–182.

8 KRISTÓ 2002, 91.

9 Hasonló történeti hozzáállás valójában a két világháború közötti európai szakemberek egyik jellegzetessége is. Példaként azt a Iorga féle elmélet idézhetjük, amely alapján a székelyek elmagyarosított románok. NICOLEA IORGA, *Neamul Românesc*, 1919, október.



 - vár
 - település
 - templom



1. kép Doboka az I. és II. katonai felmérésen, illetve a vár észak-nyugatról (1964)

általában teljes érdektelenséget tanúsított. Az 1945 után hatalomra jutó Román Kommunista Munkáspárt, akárcsak Magyarországon, a hivatalos, szovjet doktrínát érvényesítette a történelem oktatásban. 1956 után azonban (egyértelműen a magyar forradalommal is kapcsolatba hozható módon) a román történetírás a két világháború közötti korszak nacionalista téziseihez tért vissza.¹⁰ E korszaktól kezdődően azonban, komplementárisan, már a régészet eredményeit is próbálják kihasználni a dákoromán kontinuitás igazolására.¹¹ Mindez egyértelműen szoros kapcsolatban volt a politikai erőviszonyok alakulásával is: Gheorghe Gheorghiu Dej, illetve Nicolae

Ceausescu a moszkovita komunistákkal szemben Moszkvától való eltávolodást szorgalmazta. 1956 után (talán a magyar forradalom eredményeképpen?), az előbbi korszakban bebörtönzött, két világháború közötti román (nacionalista) elitet 1958-tól kezdődően engedték szabadon. A dolgok ilyen alakulása a Román Munkáspárt híres függetlenségi *Nyilatkozatával* tetőzött (1964), tehát lassan, az '50-60-as években a román kommunizmus az „internacionalizmust” nacionalizmusra cserélte.¹²

E folyamat keretében, a történelem tudománypolitika alakításában jelentős szerepet kapott az 1955-ben alakult Történész Bizottság,¹³ amelynek tevékenységéhez

10 Ehhez kapcsolható az a tény, hogy 1958-ig a szovjet hadsereg elhagyja Romániát, mintegy fizettségként az 1956-os magyar forradalom alatt és után tanúsított magatartásért. BOIA 2012, 45.

11 BOIA 1999, 152; CIUPERCĂ 2009, 134.

12 BOIA 1999, 76.

13 E folyamat teljesen ellentéte figyelhető meg a kádári Magyarországon, annak mindenféle jelenkori következményeivel. MÁGUREANU 2007, 297, 305.



2. kép Dobokai ásatási piknik 1968-ban

köthető az 1960-ban megjelent „Istoria României” című szintézis. Ebben, ellentétben az 1948-as Roller féle művel,¹⁴ egyértelműen a dáko-román kontinuitás mellett foglaltak állást, elítélve Roesler emigrációs elméletét. A román, kommunista keretekben, felélesztett/feléledő új-nacionalizmus egyik fő jellegzetessége az volt, ellentétben a két világháború közötti korszakkal,¹⁵ hogy 1955 után¹⁶ a kontinuitás tanát hirdető szakemberek között hangsúlyosan fontos szerepet kaptak a régészek, illetve a régészeti leletanyag felhasználása a kontinuitás tan igazolására. Az már másik kérdés, hogy ezt valóban ilyen szempontból mennyire lehet felhasználni! „Mivelhogy az elbeszélő forrásokat többnyire kimerítették, a román történetírás a régészetre tett fel mindent”- írja Lucian Boia.¹⁷ A konkrét terv az volt/lehetett, hogy 271-től egészen a két vajdaság megalapításáig terjedő időszakot régészeti forrásokkal kell kitölteni, amely bizonyítaná a dáko-román kontinuitást, illetve a románság ún. „autochtonitását”. A Dobokán elkezdett ásatás a neo-nacionalista román tudománypolitika egyértelmű jele. A jelentős anyagi erővel támogatott tervásatás e tudománypolitikai tervnek szerves része volt. Mintegy négy év a várkomplexum egészét kis mértékben érintő kutatás után (1964–1967) a Stefan Pascu által vezetett csoport Dobokát Gelou vezér központjaként értelmezte,

működésének első periódusát pedig a 9. századra helyezte.¹⁸ Az ásatásoknak nagy jelentősége lehetett az akkori erdélyi román tudományos elit számára: az ásatásokra maga az 1955-ben alakított bizottság elnöke, Constantin C. Daicoviciu is több alkalommal ellátogatott (a kolozsvári múzeumban erről több fényképet is sikerült azonosítanunk).¹⁹ A Pascu által vezetett csapatot, a kolozsvári múzeumban található különféle dokumentációk alapján, legalább 10 régész alkotta (St. Pascu, M. Rusu, P. Iambor, N. Edroiu, Gyulai P., V. Wollmann, St. Matei, Gh. Lazarovici, I. Hica).

Tehát a Doboka-projekt egyrészt a '60-as években, a nacionál-kommunista keretekben felélesztett új-román nacionalizmus tudománypolitikai tervkategóriába tartozott. Másrészt azonban ez az erdélyi román tudományosság presztízsharca is volt (amelynek akkoriban Constantin C. Daicoviciu és Ștefan Pascu voltak legismertebb személyiségei) a bukaresti tudományossággal, ezen belül is elsősorban Ion Nestorral (köztudott dolog volt, hogy Constantin C. Daicoviciu és Ion Nestor nem állt éppen a legjobb személyes kapcsolatban). Harmadrészt a történész Ștefan Pascu karrierista törekvései miatt lett „Gelou vezér” központja, ugyanis a nacionál-kommunizmus ranglétráján már akkor jelentős helyet elfoglaló kolozsvári történésznek

14 BOIA 1999, 73-74.

15 „Încă din perioada interbelică începe să se facă, ce-i drept timid, apel la informațiile arheologice, care ar fi trebuit să completeze insuficiențele sursei literare” („Már a két világháború között, igaz jelentéktelen mennyiségben, de elkezdik használni a régészeti forrásokat”). CIUPERCĂ 2009, 134.

16 E korszak egy másik jellegzetessége volt a zsidók kitelepülése/kitelepítése Izraelbe. Ezzel kezdődik gyakorlatilag a román neo-nacionalizmus és a homogén nemzetállam koncepciójának előretörése, amely később (1968–1989) a százszázalékos kitelepítésével/eladásával folytatódott. Erről ld.: BOIA 2012.

17 BOIA 1999, 152.

18 PASCU-RUSU-IAMBOR-EDROIU-GYULAI-WOLLMANN-MATEI 1968, 153–202.

19 Ide vonatkozik az 1968-as cikk egyik mondata is: „Și de data aceasta, ca și totdeauna când este vorba de o cercetare de seamă, acad. C. Daicoviciu, directorul instituțiilor de cercetare și muzeale din Cluj, a fost mobilizatorul, sfătuitoarul și îndrumătorul atent și priceput de fiecare zi a cercetărilor de la Dăbâca...” („Most is, mint mindenkor, amikor fontos kutatásról volt szó, C. Daicoviciu akadémikus, a kolozsvári kutatási és muzeális intézmények igazgatója volt a dobokai kutatások mozgósítója, tanácsadója és gondos útmutatója.”) (fordítás az eredeti román szövegből). PASCU-RUSU-IAMBOR-EDROIU-GYULAI-WOLLMANN-MATEI 1968, 153.

kapóra jöhetett, hogy tudománypolitikai presztízst ilyen módon is növelhette (1974-ben például a Román Akadémia tagjává is választották). Az 1968-ban megjelent többszerzős cikk máig tartó hatását mi sem illusztrálja jobban annál a ténynél, hogy néhány szakember munkáját leszámítva (amelyek a várkomplexum későbbi keltezésével számoltak²⁰) a román történettudományban, régészetben, sőt köztudatban gyökeret eresztett „a 9. századi Doboka”, és sokkal sajnálatosabb, hogy mint a *vegyes érvelés* romániai jelképe, „Gelou vezér vára” él a tudományos köztudatban, nem is beszélve a vulgáris szintű tankönyvekről. E Gelou-féle várközpontot A. Madgearu például próbálta Kolozsmonostorra „költöztetni”, azonban e másik *vegyes érvelés*en alapuló, hasonló jellegű próbálkozás, úgy tűnik, hatás nélkül maradt a román történetírásban.²¹

Leszögezhetjük tehát, hogy a múlt század '60-as éveiben kezdődött dobokai ásatások preconcepcióval indultak. Ezt bizonyítja az is, hogy az ásatásvezető régészek három ásatási idény után Dobokát a legendás Gelou, a vlachok és szlávok vezérének katonai-politikai központjaként értékelték. A leletanyagot mellőzve, egyetlen írott forrásra támaszkodtak (Anonymus regényes Gestájának 24–27. fejezete), habár Anonymus írásában sehol sem tűnik fel a Doboka név.²²

Doboka ezen értelmezésével szemben Györffy György tanulmányában, Bóna István egy kitűnő jegyzetben gyakorlatilag megsemmisítette Pascu és csapata dobokai kronológiai rendszerét, ennek azonban sajnálatosan vajmi kevés nyoma maradt a régészeti szakirodalomban, és majdnem ismeretlen a román régészetben.²³

A '90-es évek legelejétől elsősorban a bukaresti iskola legismertebb képviselői, a történész Lucian Boia és a régész Radu Popa (Boiát követte a kolozsvári Sorin Mitu) vezetésével könyörtelen támadás indult a nacionál-kommunista hagyományú történettudomány ellen, azonban sajnálatosan mindez elsősorban a történettudomány keretében és annak is csak egy része esetében járt konkrét eredménnyel.²⁴ Radu Popa és

Lucian Boia kemény bírálattal illették a '70-80-as évekbeli romániai kutatói attitűdöt, szemléletet, hozzáállást, illetve e kutatók sokszor kétes tudományos következtetéseit.²⁵ Egyértelmű Radu Popa kritikája: 1991-es cikkében a bukaresti, erdélyi származású régészt, Ștefan Pascut „amatőrnek” nevezte, az írását pedig „romantikusnak”.²⁶ Lucian Boia, fentebb már idézett, zseniális mondata jelzi legjobban az '50-60-as évek történettudományának dáko-román kontinuitással kapcsolatos trendjét²⁷: „Mivelhog az elbeszélő forrásokat többnyire kimerítették, a román történetírás a régészetre tett fel mindent”.²⁸

Lucian Boia tanári, szerkesztői és koordinátori munkájának eredményeképpen két kötet jelent meg a román nacionál-kommunizmus mítoszairól, ennek sajnálatos ferdítéseiről.²⁹ Mindez azonban módszertani szempontjából majdnem hatás nélkül maradt a kora középkori régészetben. Elmondható, hogy a Radu Popa és Lucian Boia által nyitott új utak a mai napig csaknem ismeretlenek a romániai régészek köreiből, nem is beszélve a köztudatról.³⁰ A román, elsősorban bukaresti régészet képviselőinek nemzetközi nivójú publikációi pedig teljesen marginálisak maradtak. További problémát jelent az is, hogy a régészet eredményeit, ennek módszeréből és jellegéből adódóan, a történészek nagy többsége egyszerűen nem értette/nem érti.

Az elmúlt 23 év romániai kora középkori régészetének fejlődését a következőképpen jellemezhetjük: 1. Elsősorban a kora középkor korai időszakával (az ún. szarmata-hun-germán korszak) foglalkozó munkák egy része közelít a közép-európai régészet szintjéhez;³¹ 2. Az avar kor és a 9–10., illetve az Árpád-kor kutatását jórészt érdektelenség jellemezte – lényeges kutatási projektek nem voltak, csak néhány kutató foglalkozott e korszakok régészeti anyagával; 3. A romániai kora középkori régészetnek nem tett jót az új ruhát öltött román *poszt-szukuláris nacionalizmus* (amelynek különböző formáit – dákok, rómaiak féle fordulat – a különféle tömegrendezvényeken lehet felismerni); 4. A fejlődés legfőbb gátja azonban, hogy a nacionalista-kommunista régészet és történetírás képviselői 1990 után is helyükön

20 HOREDȚ 1986, 127; RUSU 1998, 5–19; MADGEARU 2001, 162. A. Madgearu azonban nem Anonymus meséivel próbál leszámolni, hanem e mesék, a legendás „nagy csaták” helyszíneit módosította, természetesen újabb mítoszokat kreálva.

21 A. Madgearu azzal érvel, hogy Anonymus nem említi Dobokát, következtetésképpen ott semmiféle csata nem lehetett. MADGEARU 2001, 165.

22 BÓNA 1998, 20.

23 BÓNA 1970, 315. jegyzet. Bóna jegyzetét a román szakirodalomban csak Madgearu művében sikerült fellelnünk. MADGEARU 2001, 162, 14. jegyzet.

24 Például a tankönyvekbe ezek az eredmények nem épültek bele. Napjaink magyar és román nyelvű történelmi tankönyvei gyakorlatilag a múlt század '80-as éveinek „megszépített”, ugyanakkor lebutított változatai.

25 A román nacionál-kommunizmus és a régészet kapcsolatáról ld.: BOIA 1999, 144–149.

26 POPA 1991, 159, 165, 51. jegyzet.

27 A román etnogenézisről szóló vitákról az '50-es években, nagyon sok adattal: MĂGUREANU 2007, 289–321.

28 BOIA 1999, 152.

29 Ez azzal is járt, hogy a nyugati országok könyvtárait diplomáciai úton, több százézes mennyiségben, lebutított, a dáko-román kontinuitást „bizonyító” propaganda-iratokkal borították el. MCR 1998.

30 NICULESCU 2002, 209–234; HARHOIU 2004, 149–167; NICULESCU 2007, 127–159.

31 Dobos Alpár, Radu Harhoiu, Alexandru Niculescu, Coriolan Opreanu, Ioan Stanciu, stb. munkásságára gondolunk.

maradtak, vagy hasonló beállítottságú kutatók kerültek oktatói és kutatói pozícióba.

A '90-es években a 20. század egyik legnagyobb magyar régésze, Bóna István részletesen foglalkozott a kora Árpád-kori várakkal, illetve az erdélyi határvárakkal. Szintézisében minden erdélyi vár szerepelt, Doboka azonban, csak egy félmondat erejéig jelent meg.³² 2001-ben közzé tett utolsó cikkében azonban eléggé egyértelműen foglal állást a dobokai vár későbbi keltezésével szemben.³³

Florin Curta „Erdély 1000 körül” című tudománytörténeti elemzésében részlegesen tárgyalja Doboka kérdéskörét, azonban nem eléggé egyértelmű az álláspontja. Többször végigolvasva, úgy tűnik, mintha védeni kívánta volna a Pascu-féle kutatócsoportot, Bóna Istvánt pedig, Doboka kapcsán, a román régészet elleni támadással vádolta. Curta kritikája érthetetlen, hiszen olyasvalamit tulajdonít Bónának, amelyet ő sehol, egyetlen művében sem írt le (nem idézte a kifogásolt mondatok pontos helyét sem!).³⁴ Éppen Bóna István volt az, aki az Erdély történetében megírta, hogy Dobokán volt egy 8. századi szláv telep és ennek a temetője.³⁵ Curta elsősorban azzal védte a dobokai-kutatócsoportot, hogy nem igazán nőttek fel a kutatás bonyolultságához (pedig ahogyan említettük legalább 10 régész vett részt az ásatáson),³⁶ az interpretációjukban pedig nem kell feltétlenül a politikum hatását keresni!³⁷ Curtával ellentétben Boia a nacionalizmus felé fordulást látja a '60-as évek történetírásában, amely kiteljesedve súlyosbodott a '70-80-as években.³⁸ Hogy mi az oka Curta a román nacionalista-kommunista tudományosságot védelmező,

meglehetősen furcsa megnyilatkozásának, nem tudjuk. A nacionalista-kommunista elméleteket viszont Radu Popa már 1991-ben megbírálta.

Arra, hogy a Dobokáról szóló, 1968-as cikk és a '60-as évek tudománypolitikája mennyire beágyazódott a jelenkori romániai tudományosságba, a legjobb példa a nemrég megjelent „A románok története” című munka újabb kiadása,³⁹ amelyben változatlanul elkülönítik a kora középkori „*autochtonok*”-kat és „*migrátorok*”-kat, vagyis semmilyen eszmei változást nem tapasztalhatunk a '80-as évekhez képest.⁴⁰ Egyáltalán nem meglepő tehát, ha a kötet sorozat III. részében Doboka továbbra is a 9. század végi/10. század eleji Gelou váraként szerepel.⁴¹

Sajnos a rendszerváltás után Dobokán nem folytatók további kutatásokat. Az érdeklenségre számos magyarázat kínálkozik, azonban a legfontosabb egyértelműen az, hogy a jelenlegi romániai kora középkori régészetet nem programok és intézmények, hanem mindössze néhány személy képviseli.⁴² A rendszerváltás óta eltelt időszakban lényeges áttörés nem történt a kutatásban. Doboka templom körüli temetőinek feldolgozása kapcsán valamelyes előrelépést a IV. vártérség, illetve az A. Tamaş kertjében feltárt templom körüli temetőrészek közlése jelentheti.⁴³

A romániai régészetben a Dobokáról szóló művek tehát, néhány kivételt leszámítva, ma is ugyanazon az Anonymus regényes *Gestájára* épülő, nagyon ingatag, megkérdőjelezhető, 19. századi, nacionalista elméleti konstrukción alapulnak. Ez módszertani szempontból pedig a helytelen és követhetetlen *vegyes érvelés* egyik legjobb jelenkori példája.

32 BÓNA 1998, 34.

33 „Dobokavár többször átépített kisméretű (9 és 14 m hosszú) templomairól egyelőre csak azt lehet tudni vagy sejtteni, hogy egyik sem korábbi a XI. század közepénél, vagyis nem államalapítás koriak. A zavarosan leírt, zavaros vázlatokon ismertetett alaprajzok nyomán a templomok története mindaddig értelmezhetetlen lesz, míg a körülöttük feltárt 800 temetkezés rétegvizsgálatai és leletei nincsenek közzétéve.” BÓNA 2001, 89.

34 „Bóna susșinea că nu există nici un fel de materiale databile în secolul al IX-lea și că până și cele databile în secolul al X-lea sunt foarte puține. În același timp, el îi acuza pe arheologii români de a fi ascuns acele materiale ce ar fi contravenit interpretării fortificației de la Dăbâca, drept capitala lui Gelu. De fapt materialele publicate până acuma, fie chiar și atât de deplorabil, conțin și piese databile în secolul al IX-lea...” („Bóna szerint semmilyen 9. századra keltezhető régészeti leletanyag nincsen és még a 10. századra keltezhető leletanyag is kevés. Ugyanakkor, ő a román régészeket azzal vádolta, hogy eldugták azokat a leleteket amelyek bizonyítanák azt, hogy a Gelou központja nem lehetett Doboka. Valójában az eddig közölt leletanyag, bármennyire is gyatrán értelmezett, tartalmaz 9. századi leletet”) (fordítás az eredeti román szöveg alapján). CURTA 2002, 274.

35 „Avar koriak, ám későbbiek a Dobokán talált urnasírok is, az egyik urnáról tudjuk, hogy szabad kézzel készült, ugyanott a másikat – szórt hamvasztásos temetkezést (?) – lapos indás díszítésű, avar, öntöttbronz csüngős övverete viszont már a 8. század vége felére utalja...” („The urn graves at Doboka are from the late Avar period. One of the urns is reported to be hand-made; another cremation grave — with scattered ashes (?) — dates from the late 8th century, for it yielded an Avar cast bronze belt decoration, with a flat, tendril-patterned pendant”). BÓNA 1988, 181.

36 CURTA 2002, 274.

37 Ez akkor azt jelenti, hogy maga a román középkori régészet nem tud kivitelezni egy vár sáncának az átvágását? Erre nem kapunk választ. CURTA 2002, 274.

38 Eddig, Curtán kívül, mindegyik régész és történész a politikum beavatkozási kapcsán egyetértett. Vajon Curta miért gondolja másképpen? BOIA 1999, 76-78.

39 Sokatmondó, hogy a jelenlegi román tudomány „legismertebb” kutatóinak táborából, hiányzanak olyan nevek mint Lucian Boia, Radu Harhoiu, Sorin Mitu, Alexandru Niculescu vagy Adrian Andrei Rusu.

40 A szintézis fejezetcímei kitűnően jelzik ezt a kutatói attitűdöt: „Raporturile populației autohtone, cu migratorii”, „Populațiile migratoare pe teritoriul Daciei”. Ezt tükrözi a bibliográfia is, amelyet „*autochtonok*”-ra és „*migrátorok*”-ra osztották. I. R. 2010, 667, 712, 787, 873-884, 884-896.

41 I. R. 2010, 244-245.

42 Hasonlóképpen: ŢIPLIC 2011, 148-154.

43 GÁLL 2011; GÁLL 2013a (s. a.); GÁLL 2013b (s. a.).

E rövid, a témákra nézve sok szempontból jelentéktelen kutatástörténetből három nagyon rövid következtetést tudunk levonni: 1. Doboka tökéletesen szemlélteti a 20. század különböző korszakai szakembereinek történeti felfogását, szemléletét, vízióját; 2. Doboka interpretációjában eddig a történeti-narratív és a nyelvészeti adatok kaptak főszerepet, a régészet csak auxiliáris, kiegészítő szerepet játszott-játszhatott, arra lévén ítélve, hogy a különböző jellegű történeti teóriáknak kiegészítő érvhalmazt nyújtson;⁴⁴ 3. Doboka kutatása '60-as években elsősorban tudománypolitikai, politikai és gyaníthatóan személyes, karrierista érdekek mentén kezdődött, ez is magyarázza, hogy később, mivel az eredmények nem voltak meggyőzőek (legalábbis az adott szempontoknak megfelelően), a kezdeti kutatási tempó csökkent, lassan el is halt. Az utolsó, 1986-ban történt ásatást már csak Petru Iambor irányította, az eredmény pedig mindössze 8 sír feltárása volt, amely jól jelzi a '80-as években már tapasztalható, a lelőhely iránt megnyilvánuló érdektelenséget.

A múlt politikai manipulációja sajnálatosan nagy „karriert” futott be a nacionalista-kommunista

Romániában,⁴⁵ ennek pedig egyik fájdalmas jelképe Doboka.

3. DOBOKA LELŐHELYÉNEK KUTATÁSI STÁDIUMA

Ahogy már említettük, 1964-től kezdődően, kisebb-nagyobb megszakításokkal, Dobokán több mint húsz évig folyó régészeti kutatás során, három helyen épített több alkalommal épített, át- és újraépített templomot (IV. vártérség, A. Tămaș kertje és Boldogasszony templom), ezek köré létesített három temető kb. 871 sírját (a legtöbb sír a 11–13. századra keltezhető), a kőkorszaktól kezdődően, különböző időszakokban egészen a 16. századig használt településrészleteket, telepjelenségeket sikerült feltárni. A középkorban létesített föld-favár sáncait több helyen átvágták, amelynek (sokszor nem éppen érthető) profil rajzait abszolút kronológiai értékűként kezelték.⁴⁶

A feltárt lelőhelyek kutatásának idejét, mennyiségét a következő táblázatban próbáltuk rendszerezni:

Lelőhely	Ásatás éve	Sírok számozása	Feltárt sírmennyiség	Más objektumok
I-III. vártérség	1964	-	-	1 gödörház
IV. vártérség	1964	1–35. sír	35	
IV. vártérség	1965	36–106. sír	71	6 gödörház, 5 felszíni lakóház
A. Tămaș kertje	1966	1–10., 11–28., 29–37. sír	37	2 gödörház, kemence
A. Tămaș kertje	1967	38–60., 61–71. sír	32	templom alapja
IV. vártérség	1968	templom alapja, 107–150. sír	44	
Boldogasszony/Boldăgă	1968	1–42. sír	42	
IV. vártérség	1969	151–284. sír	134 (144)	
Branistye/Braniște	1972	szórthamvasztásos sírok	?	4 gödörház
Branistye/Braniște	1973	szórthamvasztásos sírok	?	
I-IV. vártérség	1973			3 gödörház, 7 felszíni lakóház (?), vasmegmunkáló műhely?, várfal, 2 kemence
IV. vártérség	1973	295–303., 310–325. sír	25	
Boldogasszony/Boldăgă	1975	43–103. sír	63	templomok alapjai
IV. vártérség	1976	326–425., 427–436. sír	110	
IV. vártérség	1977	437–482. Sír	46	
Boldogasszony/Boldăgă	1977	Sírok (105-ig)	?	
A. Tămaș kertje	1980	néhány sír	?	1 gödörház
Boldogasszony/Boldăgă	1982	104–131. sír	29	
IV. vártérség	1986	483–490. sír	8	

3. kép A feltárt régészeti lelőhelyek kutatásának stádiuma

44 Ebből a szempontból ld. pl.: NICULESCU 1997, 64.

45 Ebből a szempontból nem lehet eleget idézni RADU POPA 1991-es kritikáját. POPA 1991, 153–188.

46 PASCU–RUSU–IAMBOR–EDROIU–GYULAI–WOLLMANN–MATEI 1968, 153.

Sajnos, nagyon súlyos tény, hogy a temetők csontvázanyagát nem sikerült azonosítanunk. Tudor Sălăgean elbeszélése szerint a '90-es évek elején az időközben összekeveredett csontanyagot Petru Iambor valahol Dobokán (a várban vagy a vár közelében) visszatemetette. Ha a leletanyagot sikerült is azonosítanunk és az egyik lelőhelyet kismonográfiában közölni,⁴⁷ a csontanyag hiánya pótolhatatlan marad. A hajdani Doboka IV. vártérség népességének modern természettudományos vizsgálata csakis új, eredményes ásatások után lehetséges.

4. A DOBOKAI TEMPLOM KÖRÜLI TEMETŐK, TELEPEK ÉS A VÁRKOMPLEXUM

A vár területén történő ásatások összegzése, a fentebb bemutatott kutatási helyzete miatt csak nagy óvatossággal tehető meg. A több mint 20 évig tartó tervásatások a feltárható középkori várnak csak kisebb felületét érintették, óvatos becsléseink szerint ez nem lehet több mint 20% (2. tábla). Ehhez tartozik az a sajnálatos tény is, hogy az ásatások dokumentációinak minősége nagyon sok kívánnivalót hagy maga után. Nem kevés alkalommal inkább 19., mint 20. századi minőségről beszélhetünk, sőt egyes évek ásatásairól (pl. 1980) nem maradt fent dokumentáció, csak néhány feljegyzés. Éppen ezért a nagy léptékű, történeti következtetéseket, amelyet az 1968-as szintézis jellegű cikk, illetve később Petru Iambor 2005-ös dolgozata (és nyomukban más munkák) tartalmaz, relatívan kell kezelnünk. A hasonló mérvű következtetésekhöz ugyanis teljes feltárássra, sokkal jobb minőségű dokumentációra lenne szükség! Ebben a pillanatban a dobokai lelőhely ásatási minősége, dokumentációja és a leletanyag konzerváltsága Sebastian Brather 1. kutatási szintjének felel meg,⁴⁸ vagyis struktúrákat, gazdasági-társadalmi kapcsolatokat nem lehet vizsgálni a segítségével. A kutatás e fázisában a leletanyag tipológiai és kronológiai elemzésén kívül, másra nem alkalmas. Sajnos a helyzet nem is változhat, mivel a temető csontanyagát, ahogyan már említettük, a '90-es évek elején visszatemetették, a lelőhely települési

objektumaiból (gödörházak, gödrök, stb.) előkerült archaeozoológiai anyagot pedig be sem leltározták.

E helyzetből fakadóan alább a rendelkezésünkre álló információ (elsősorban kronológiai) rendszerezésére törekszünk. Pillanatnyilag csak azt mondhatjuk, hogy a lelőhely, mivel csak kb. 20%-ban tárták fel, nem vett el a kutatás számára, azonban újabb, modernebb és sokkal felelősségteljesebb vizsgálatokra van/lenne szükségünk.

4. a. Vár

A vár keltezésével kapcsolatos tévhitekről már volt szó. Az ásatóktól kezdve, majdnem minden romániai tanulmány⁴⁹ a vár működésének I. fázisát a 9. század végére helyezte, elpusztítását pedig Anonymus regényes elbeszélései alapján, Gyalu és Töhötöm harcának eredményeként értékelte.⁵⁰ Természetesen egyetlen 12. századi dokumentumhoz igazítani egy régészeti objektum elpusztulását több mint veszélyes, sajnos, ahogyan fentebb említettük, egyértelműen tudománypolitikai hatásról illetve személyes érdekekről lehetett szó.

Az I. vártérség I., vagyis legkorábbra keltezhető égési rétegeből, olyan tárgyak kerültek elő, amelyeket lehetetlen nemcsak a 9., de még a 10. századra is keltezni. Az 1964-ben, az 1. kutatóárok mellett nyitott „A” szelvényben granulációs díszű csüngők (3. táb. 2-5),⁵¹ az I. földszíncból pedig rombusz átmetszetű nyak- és karperec, rombusz- és sokszögátmetszetű gyűrű került elő, melyeket a 11. század első fele előtti időre nem keltezhetünk (3. táb. 6-9; 4. táb. 1). Ugyanakkor a szakállas nyílcsúcs (3. táb. 9), amely együtt került elő a rombusz átmetszetű nyakperccel (5. táb. 1), az esetek óriási többségében a 11. század második felétől–12. századtól adatható.⁵² Leszögezhetjük: e tárgyakból egyetlen darabot sem datálhatunk a 11. század előtt, a szakállas nyílcsúcs pedig ezeknél is fiatalabb. Hasonlóan e réteghez sorolható az ásatók által a II. fázishoz kötött gödörház is, amelynek a betöltéséből egy lunula alakú csüngő került elő (3. táb. 1).⁵³ Ez azért fontos, mert a betöltés éppen azt jelzi, hogy a lunula nem egykorú a csüngőkkel, hanem későbbi, tehát a gödörház keltezésében nem játszik szerepet! Az I. vártérséggel párhuzamosan működött a III. vártérség

47 GÁLL 2011.

48 BRATHER 2006, 27, Fig. 1.

49 Üde kivételt képez Adrian Andrei Rusu elemzése. RUSU 1998, 5–19.

50 PASCU–RUSU–IAMBOR–EDROIU–GYULAI–WOLLMANN–MATEI 1968, 153–154.

51 BÓNA 1970, 315. jegyzet.

52 A 10–11. századi Erdélyi-medence, a Partium és a Bánság temetőlelőhelyeiről egyetlen példány került elő Magyarpecskáról, pontos lelőhely nélkül (tehát kérdéses), a 12. században a számuk azonban jelentős mértékben megugrik. Kelet-Erdélyben az ilyen jellegű szakállas nyílcsúcsokat Bordi Zsigmond Lóránd gyűjtötte fel, akinek azon megállapításával, hogy ezek csak a 12. században terjednek el, nem tudunk egyetérteni, már csak a fentebb emített dobokai lelet alapján sem. E leletet azonban nehezen keltezhetünk a 11. század közepe előtt. PASCU–RUSU–IAMBOR–EDROIU–GYULAI–WOLLMANN–MATEI 1968, Fig. 4. 16; BORDI 2006, 91–97.

53 Pontos párhuzama a 11. században keltezhető Zimándújfalú-Földvárpuszta temetőjéből ismert, keltezése ugyancsak a 11. század első fele. RÉTHY 1898, 128, III. 6; MADGEARU, 162–163.

földsánca is, amelyet stratigráfiai megfigyelések támasztanak alá. I. András (1046–1060) H9 érméje a sánc észak-nyugati szögletéből került elő, nem messze pedig a földsánc betöltéséből, egy tűzhely mellől két I. Szent István által vert H1 és H2 érmét regisztráltak (5. tábla 9). Ebben a pillanatban mindenképpen úgy tűnik, hogy a vár I. építési periódusa a 11. század második harmadában-közepén pusztult el.

A föld-favár elpusztítása (?) után egy kazettaszerkezetes erődítményt emeltek az I. és a II. vártérségben, tehát az eredeti kisebb várat kibővítették. Ennek járósintjéhez tartozó területről, pontosabban a „B” szelvényből egy Orseolo Péter (1038–1041, 1044–1046) H6 érméje, illetve egy sarkantyú került elő. A vár szerkezete alapján úgy tűnik, hogy ezt az erődítményt I. András korában építették, és valószínűleg a 11. század végén rombolják le.⁵⁴

A vár harmadik fázisa a 11. század végétől keltezhető. Kavicsos földsáncából Könyves Kálmán egyelőre meghatározatlan érméje (1095) került elő. Elpusztítása a 12. század végére (?) adathozható az ásatok szerint (III. fázis) (5. tábla 10). A mi szempontunkból lényegtelen, de az ásátás vezetői szerint az elpusztított vár helyére kőfalat emelnek (IV. fázis 1), ezt 1241-ben a tatárok lerombolták, de később ismét újraépítették (IV. fázis 2).

4. b. Településrészletek

Doboka várkomplexum elemzésével kapcsolatban az egyik komoly gondot az okozta, hogy az ásató régészek a településrészleteket mindenféleképpen a várkomplexummal párhuzamosan próbálták keltezni, nem tudták vagy nem akarták szétválasztani őket. Előbb nagyon röviden megpróbáltuk tisztázni a vár keltezési problémáját, ezt a módszert próbáljuk a következőkben is követni. A közölt és közöletlen leletanyag elemzése alapján a következőket lehet leszögezni:

1. A Branistye, a IV. vártérség észak-nyugati részén, illetve a II. vártérség várfala alatt 8., illetve 8–9. századi településrészlet gödörháza, és felszíni lakóházai (?) kerültek elő (4. tábla 2–3). Az utóbbiak létezése azonban erősen kérdéses, mivel rajzos dokumentációjuk nélkül ez távolról sem bizonyítható. Az mindenképpen kijelenthető, hogy ennek a településnek nem volt köze a 11. századi várhoz. Kiterjedése alapján jelentős számú népesség élhetett itt, hiszen az ásátások kis mérete ellenére, a

várkomplexum 3 pontján is regisztrálhattunk 7–9. századi objektumokat. Nagy valószínűség szerint e népességnek a 11. századi lakossághoz is köze lehetett, talán erre utal Doboka környékéről ismert jelentős számú szláv helynév is.

2. A 11. századra keltezhető előbb bemutatott leletanyagon kívül biztosan a 11. század első felére keltezhető településrészleteket a III. vártérség délkeleti, és a IV. vártérség északnyugati részéről ismerünk. Külön ki szeretnénk említeni a IV. vártérség délkeleti részét, vagyis a templom körüli temető területéről előkerült gödörházat, amelyben egy bordásnyakú edényt is leltek (5. tábla 11).⁵⁵ Nem elképzelhetetlen, hogy ebben az esetben egy előbbi, talán 10., de mindenképpen 11. századi településrészlettel van dolgunk. Hasonló településrészlet (ha nem éppen ugyanaz) három gödörháza, illetve kemencéje A. Támas kertjéből ismert. Habár az 1980-ban feltárt gödörház járósintjéről előkerült H82-es denár a 12. századra keltezi e településrészletet (10. tábla 1).
3. Szükségesnek tartjuk, külön kitérni az S1/IV/1965 felszíni lakóház leletanyagának kérdéskörére, ugyanis a szerzők „bizánci, mázas edénytöredékeket” említenek csiholó (?) (5. tábla 5),⁵⁶ zöldmázas (?) edénytöredékek (3. táb. 3–4), aranyozott lemezzel díszített két sarkantyú (5. tábla 1–4),⁵⁷ kereszt-töredék, vaskések társaságában. Véleményünk szerint azonban kérdéses marad mindez, mivel a leletek felületes felsorolásán kívül semmiféle dokumentáció nem áll a rendelkezésre. Szintén kérdéses, hogy eredetileg mi tartozott a házhoz és mi került elő ennek betöltéséből. Abban az esetben azonban, ha a járásszintről láttak napvilágot a fentebb felsorolt tárgyak, tehát kelteznék a lakóházat, a leletanyag tipokronológiája távolról sem engedne meg 9–10. századi keltezését. A két sarkantyú (10–11. század),⁵⁸ de elsősorban a csiholó alapján (amelynek a keltezése inkább 12. század) csak jóval későbbi keltezésről lehet szó. Ismételtén: ha a leletek egyáltalán együvé tartoznak, erre azonban nincsen semmilyen dokumentációs bizonyíték! Módszertanilag veszélyes lenne bizánci kapcsolatokat látni/beleláttni a három-négy edénytöredékbe (természetesen kizárni sem lehet), amelyek keltezése több mint kérdéses. Éppen ezért több mint veszélyes e ház leletanyagát **egységben** feltüntetni, módszertanilag pedig óriási hiba ezek alapján a 9–10. századi bizánci kereszténység jelenlétét vizionálni.

54 A kazettás szerkezetű várak építési idejéhez még ld.: BUZÁS 2006, 51.

55 A keleti eredetűnek tartott edénytípus mediterrán eredete mellett érvel BÁLINT 2004, 43–50.

56 Petersen X típusú kard keresztvasaként említi az 1968-as cikkben. GÁLI 2011, 53.

57 Sajnos a restaurálás „eredményképpen” ilyen díszítésmód már (?) nem látszik rajtuk. Az 1968-as és Petru Iambor féle leírásból nem egyértelmű, hogy milyen díszítésmódról beszélhetünk. Talán tauszírozásról.

58 COSMA 2004, 192–193.

3. A 11. század második felére és a 12. századra keltezhető teleprészletek a II., III. és a IV. vártérségből is ismertek. Ez alapján a középkori, 11–13. századi Doboka településterülete jelentős kiterjedésű lehetett.
4. A későbbi időszak néhány konkrét telepjelensége

a tárgyalt templom körüli temető helyén került elő (mintegy a népességi diszkontinuitás jeleként!), pontosabban a 13. század végére és a 14. századra keltezhető egy felszíni lakóház és egy gödörház.

Vártérség-pozíció	Topográfia	Gödörházak	Felszíni lakóház	Más telepjelenségek	Leletanyag (érmék beazonosítása Huszár rendszere alapján)	Keltezés
Branistye/ Branistje	S3, S6, S7/1972	4 gödörház		gödörök	agyagedény-töredékek, háromlélű nyílcsúcs, avar szíjvég (4. t. 2–3), szén, égett csontdarabok	8. század
I. vártérség	„A” szelvény/1964			tűzhely a paliszád égési rétege alatt (1,25 méter mélységben)	aranyozott ezüst granulációs díszítésű csüngők (3. t. 2–5), ekevas, rombusz alakú nyílcsúcsok	11. század első fele
I. vártérség	„A” szelvény /1964 (1,30-1,40 mélység)				agyagedény (5. t. 14), agyagedény-töredékek, sarkantyúk, friesachi érme	13. század
I. vártérség	„B” szelvény/1964	1 gödörház			lunula alakú csüngő a betöltésből (3. t. 1)	11. század első fele
I. vártérség				I. földsánc égési rétege	rombusz átmetszetű nyak- és karperec, rombusz és sokszögátmetszetű gyűrű, szakállas nyílcsúcs (3. t. 5–8; 4. t. 1)	11. század első fele
I. vártérség				Donjon	agyagedény-töredékek, patkók, sarkantyúk, nyílcsúcsok, pénzérmék	13–14. század
II. vártérség	S2/II/1966-1976			kultúrréteg	agyagedény-töredékek	11–12. század
II. vártérség	S3/II/1973		2 felszíni lakóház		agyagedény-töredékek	11. század második fele - 12. század
II. vártérség	S3/II/1973		1 felszíni lakóház		agyagedény-töredékek	11–12. század
II. vártérség	S3/II/1973/ szelvény 37. méterénél, 2,0 méter mélységben		Az egyik felszíni ház agyagpadlója alatt	kultúrréteg?	nyílcsúcs (4. t. 2)	11–12. század
II. vártérség				kultúrréteg	egy sarkantyú, néhány vaskés, nyílcsúcsok	11. század második fele
II. vártérség	„B” szelvény			járószint	Orseolo Péter (1038–1041, 1044–1046)	11. század második fele
II. vártérség				felső kultúrréteg	egy sarkantyú	13. század második fele
III. vártérség	S3/III/1973		2 felszíni lakóház		agyagbogrács-töredékek	11. század első fele
III. vártérség	S3/III/1973 (25 cm mélységben)				nyílcsúcs (5. t. 12)	11–12. század?
III. vártérség	S3/III/1966			kút (?)	agyagedény töredékek	12. század?
III. vártérség	S3,5,6, 8/III/1973			Vasmegmunkáló műhely?		11. század első fele

Vártérség-pozíció	Topográfia	Gödörházak	Felszíni lakóház	Más telepjelenségek	Leletanyag (érmék beazonosítása Huszár rendszere alapján)	Keltezés
III. vártérség	S6-8/III/1973		1 felszíni lakóház ⁵⁹		agyagedény-töredékek	11. század első fele
III. vártérség	S6-8/III/1973			várfal		11. század első fele
III. vártérség	S6-8/III/1973			várfal	sarkantyú	13. század
III. vártérség	S5/III/1973/ szelvény 12-14 méterénél, 66 cm mélységben			kultúrréteg	nyílcsúcs (4. t. 3)	10-11. század
III. vártérség	S6/III/1973/ szelvény 13 méterénél, 15 cm mélységben			kultúrréteg	nyílcsúcs (4. t. 4)	10-11. század
III. vártérség	S8/III/1973/ szelvény 4 méterénél, 20 cm mélységben			kultúrréteg	két nyílcsúcs (4. t. 5-6)	10-11. század
III. vártérség	S10/III/1973/ szelvény 1 méterénél, 50 cm mélységben			kultúrréteg	nyílcsúcs (4. t. 7)	12-13. század
III. vártérség	S10B/III/1973			kemence	agyagbogrács-töredékek, sarkantyúk, vasszegek, vaskések	12. század
III. vártérség	keleti fal			kultúrréteg	csontból készített gomb (4. t. 9)	12. század
III. vártérség				kultúrréteg		13-14. század
IV. vártérség-ÉNy	S1/IV/1965	1 gödörház	1 felszíni lakóház ⁶⁰		agyagedény-töredékek, egyik pereme díszített	9. század
IV. vártérség-ÉNy	S1/IV/1965		1 felszíni lakóház		csiholó (?) (5. t. 5), ⁶¹ zöldmázás (?) edénytöredékek (3. t. 3-4), két aranyozott lemezzel díszített sarkantyú (5. t. 1-4), kereszt töredéke, vaskések	11. század első fele
IV. vártérség-ÉNy	S2/IV/1965		1 felszíni lakóház		rombusz alakú nyílcsúcs, állatsontok, vassalak, agyagedény-töredékek, rézhuzalok	11. század első fele
IV. vártérség-ÉNy	S3/IV/1965	2 gödörház			agyagedény-töredékek, agyagedény (5. t. 13)	8-9. század
IV. vártérség-ÉNy	S3/IV/1965		1 felszíni lakóház			9. század
IV. vártérség-ÉNy	S4/IV/1965		1 felszíni lakóház		agyagedény-töredékek	8-9. század
IV. vártérség-Ny	S5/IV/1965	1 gödörház			háromszög átmetszetű arany hajkarika ⁶² , S végű sodrott hajkarika ezüstből (5. t. 7), két vaskés, megmunkálás nyomaira utaló csontdarab	11. század első fele

59 A lakóház egy részét a III. vártérség várfala építése során elplanirozták.

60 Vágta a gödörházat.

61 Petersen X típusú kard keresztvasaként említve az 1968-as cikkben. GÁLL 2011, 53, 54.

62 Nem sikerült azonosítani.

Vártérség-pozíció	Topográfia	Gödörházak	Felszíni lakóház	Más telepjelenségek	Leletanyag (érmék beazonosítása Huszár rendszere alapján)	Kelkezés
IV. vártérség- ÉNy	S6/IV/1965	1 gödörház			agyagedény-töredékek, állatcsontok, vaskések, favödörök vaspántjai és fülei,	9. század
IV. vártérség- Ny	S6B/IV/1965	1 gödörház			zöldmázás agyagedény-töredékek	11. század első fele
IV. vártérség-DK	S7/IV/1973	1 gödörház			bordásnyakú edény (5. t. 11)	11. század első fele?
IV. vártérség-DK	S7/IV/1973			kultúrreteg	agyagedény-töredékek	13–14. század
IV. vártérség- DK	S8/IV/1973	1 gödörház			agyagedény-töredékek	11. század első fele
IV. vártérség- DK	S8/IV/1973		1 felszíni lakóház	kemence	agyagedény-töredékek, sarkantyúk	13–14. század
IV. vártérség- DK	S11/IV/1973	1 gödörház		kemence	agyagedény-töredékek, sarkantyú, bemetszett díszítésű gyűrű (5. t. 8)	13. század
IV. vártérség-DK				kultúrreteg		13–14. század
A. Tămaș kertje	S1/1966	2 gödörház				11. század
A. Tămaș kertje	S2/1966			kemence ⁶³		11. század
A. Tămaș kertje	1980	1 gödörház			H82 érme (10. t. 1)	12. század
Boldogasszony	S4/1b/1966-1976 (a szelvény 4-8 méterénél, 50-70 cm mélységben)			kultúrreteg	agyagedény-töredékek	12. század

4. kép Doboka telepjelenségei, a leletanyag és keltezése

4.c. Templomok és temetők: IV. vártérség, Alexandru Tămaș kertje és Boldogasszony

Doboka várkomplexumának délkeleti oldalán, illetve a Váralján három helyen templomot, illetve az ezek köré alapított temetőket párhuzamosan kutatták. Ezen kívül feltártak még egy hamvasztásos temetőt, a vártól déli irányban. Ebben az esetben is a tendencia ugyanaz maradt, mint a teleprészletek esetében: a templomok első fázisát mindenféleképpen a 9. századdal próbálták kapcsolatba hozni.

4.c.1. 7–9. (10. ?) századi hamvasztásos temető (17–18. tábla)

A kis felületen és rossz módszerrel, szondázó jellegű ásatás során a vártól délre,⁶⁴ Branistye/Braniște patak közelében 15 szórt hamvasztásos és egy urnás temetkezést azonosítottak,⁶⁵ közvetlenül a 7–9. századra keltezhető

település gödörházainak közelében. Sajnos egyetlen leletet sem közöltek, a szórt hamvasztásos sírokból előkerült kerámia azonban inkább a 8–9. századra keltezi e temetőt. Ugyanakkor ebben a pillanatban úgy tűnik, hogy a települést, amelyet e síroktól nem messze, valamint a IV. vártérség nyugati oldalában kutattak, későbbre lehet keltezni. Mivel a terület nagyrészt érintetlen maradt jó esély van egy, az előzőnél sokkal pontosabb ásatásra.

A sírokat, amennyire be lehet azonosítani a dokumentációban, az ún. „A” kazettában és a 8. szelvényben tárták fel. Sajnos a tíz kutatászelvényről és az ún. kazettáról mindössze 4 esetben maradt nagyon hiányos dokumentáció.⁶⁶ Éppen ezért lehetséges, hogy a Kurt Horedt által említett 15 szórt hamvasztásos és 1 urnás sír a valós adat, hiszen a szász régész a '70-es években Kolozsváron dolgozott, tehát minderről eléggé pontos információi lehettek. Mivel nem az egész temetőt, hanem csak egy részletét tárták fel, a keltezhetősége

63 A kemence nagy része elpusztult, amikor a templom szentélyét építették.

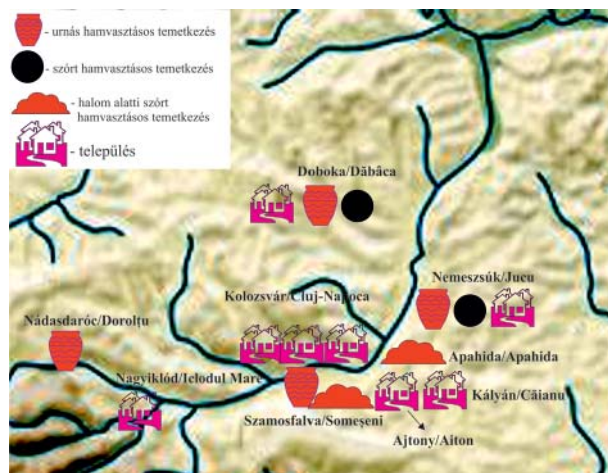
64 Említve: IAMBOR 2005, 155.

65 Kurt Horedtnél 15 szórt hamvasztásos és 1 urnás temetkezés található, jómagunk a dokumentációkban azonban csak 10 esetet azonosíthatunk. HORED T 1976, 51: Tabelle 2.

66 GÁLL-LACZKÓ 2013, s. a.

kérdéses. A hamvasztásos temetkezések egységes erdélyi-medencei 9. századi eltűnése pedig valójában be nem bizonyított régészeti hipotézis.⁶⁷

A Kis-Szamos völgyéből ismert szórt hamvas, urnás és halom-szórt hamvas temetkezések nagy részének keltezése hasonlóképpen bizonytalan. A szamosfalvi leletek egy részét biztosan a 8–9. századra datálhatjuk, ellentétben a többi lelettel, amelyek keltezése több mint kérdéses.



5. kép A 7–9. (10.?) századi népesség régészeti emlékei a Kis-Szamos völgyébe

Ahogy láthatjuk a fenti képről, a Kis-Szamos medencéjéhez tartozó mikro régióból jelentős mennyiségben ismertek 7–9. századra keltezett települések, illetve hamvasztásos temetők (Ajtony, Doboka, Kályán, Kolozsvár, Nádasdaróc, Nagyiklód, Nemeszsúk, Szamosfalva).⁶⁸ Feltehetőleg ezekkel hozható kapcsolatban a régióból ismert *szláv* helynévanyag is.⁶⁹ Ugyanakkor teljesen hiányoznak és ismeretlenek a 10. századi szegényes mellékletű, nagy sírszámú temetők. Azonban szigetszerűen megjelennek a kolozsvári honfoglalás kori nagy százalékarányban fegyverükkel eltemetett népesség temetői.⁷⁰ E jelenség kapcsán azt gyanítjuk, hogy a hamvasztásos temetkezéseket hátrahagyó népesség („szláv” nyelvű népesség) és

a 10. századi hódítók között kontaktus létezett. Ez magyarázza egyrészt a 10. századi szegényes mellékletű, nagy sírszámú temetők teljes hiányát (a 10. században nem történt betelepítés/betelepülés a fegyveres rétegen kívül), másrészt a nagyon változatos szláv helynévanyag jelenlétét Kolozsvár környékén. Meglátásunk szerint ezt a lakosságot a 10. századi honfoglaló magyarok nem *elpusztították*, hanem *integrálták* a kor gazdasági-politikai-katonai struktúrába, mint legyőzött népességet. Éppen ezért (is) gondoljuk, hogy hibás az Észak-Erdély területei esetében a hamvasztásos temetkezések felső kronológiai határát lezárni a 9. században (valójában a legkevesebb régészeti és logikai bizonyíték nélkül!). Meglátásunk szerint e temetkezési szokást gyakorló népesség megérte a honfoglalás és kora Árpád kort, illetve integrálódott az Árpád kor struktúrába és tért/téritették keresztény hitre. Ebből kiindulva, úgy gondoljuk, hogy jövőben a hamvasztásos temetők keltezését ¹⁴C mérésekkel mindenképpen indokolt lenne leellenőrizni.

4.c.2.a. A dobokai templomok⁷¹

IV. vártérségi templom⁷²

A (keresztény) temető mentális központi helye a templom, amelyből Dobokán többet is azonosítottak. A legnagyobb, IV. vártérség temető templomát azonban nem a nekropolisz közepén lelték (ahogyan máshol ez általános), hanem a lelőhely keleti felében. A plató majdnem északkeleti szélén tárták fel az egyszerű templomot, amelyet az ásatók *temetkezési kápolnának* neveztek a templom kis mérete miatt.⁷³ A templom tájolása K-ÉK-Ny-DNy, a keleti oldalon a szentély, a nyugati oldalon pedig a hajó helyezkedett el, ami megfelel a középkori templomok tájolásának.⁷⁴ A templom alapozását már 25–30 cm mélységben regisztrálhatták, az ásatásokat megelőzően különböző mezőgazdasági munkák során pedig mészkő töredékek jelentős mennyisége került elő a templom alapozásából. A templom hosszúsága 11,50 méter, a szélessége a bejáratnál pedig 6 méter.

67 Például Lengyelországban még a 11. században is ismertek hasonló, hamvasztásos temetők. Miért tűntek volna el az Erdélyi-medence területéről? JAŹDŹEWSKI 1951, 91–191; MIŚKIEWICZ 1969, 241–302.

68 *Ajtony*: REPCLUJ 1992, 22; *Doboka*: HOREDŢ 1976, 48; *Kályán*: REPCLUJ 1992, 22; *Kolozsvár*: REPCLUJ 1992, 121, 143, 149; *Nádasdaróc*: HOREDŢ 1976, 48; FERENCZI 1970, 565–570; *Nagyiklód*: REPCLUJ 1992, 237; *Nemeszsúk*: Ioan Stanciu információi; *Szamosfalva*: MACREA 1958, 351–370.

69 HERPEI 2004, 13.

70 E jelenség legutolsó elemzése: GÁLL 2013d, 461–481.

71 Művészettörténeti, illetve építészeti ismeretek hiányában a templom elemzését a legszűkebb keretek között próbáljuk elvégezni. A templom bemutatásához felhasználtuk Ștefan Matei kéziratát is. MATEI é. n. 6.

72 GÁLL 2011, 2–3, 66. táb.

73 MATEI é. n. 8.

74 SZATMÁRI 2005, 28.

A hajó és az apszis alapját mészből és homokból készült habarcságyba helyezett terméskő képezi. A hajó északi és nyugati fal-alapozásában 8 darab 0,70 – 0,80 × 0,40 – 0,45 m méretű kőlapot regisztráltak, amelyek egyik oldalán bekarcolt, egyenlő vagy egyenlőtlen szárú keresztminták láthatók, és egyáltalán nem kizárt, hogy ezek eredetileg sírkövek voltak.⁷⁵

A hajó alapozása 1,25 méter széles, az apszisé ezzel szemben csak 0,75 – 0,80 cm. Az apszist a hajótól elválasztó két oszlopfő között a habarcs és kismészke töredékek egy támpillér meglétére utalnak (hacsak nem az oltár alapjai voltak?).

A nagy mennyiségű faragott mészkőtömb, amelyre részlegesen a hajó nyugati alapozását helyezték, valószínűleg a bejárat készítésében játszhatott szerepet.⁷⁶

A IV. vártérségi temetőt a templom építése előtt már használták, erre utalhat az ásatók szerint a szentély alapozása alatt megsemmisített sír koponyájának felső része. Nem zárható ki, hogy erre utal a bejárat előtt levő faragott mészkőtömb is,⁷⁷ ezekhez hasonló faragott, piramistörzs formájú kődarabokat találtak a Boldogasszony temploma falában is.⁷⁸ Nem zárható ki e templom előtt működő fatemplom léte sem.⁷⁹ A templomot a köréje létesített temető első érmei alapján a 12. századra keltezhetjük.

Alexandru Tămaş kertjében feltárt templom

A IV. vártérségi temetővel nagyon szoros, időrendi és talán más jellegű kapcsolatot is mutató A. Tămaş kertjében feltárt templom (és ennek temetője) hasonlóképpen a 11. század vége felé épülhetett. Kb. 160 méterre került elő a IV. vártérség templomától, a palató délkeleti végén.

Az elemzésünk elején szeretnénk eloszlatni a szakirodalomban elterjedt az I–II. templomokról szóló információkat, amely egyrészt Ştefan Matei 1996-os kéziratában jelent meg, illetve a Petru Iambor-féle doktori dolgozatban.⁸⁰ Azonban már akkor feltűnt, hogy Ştefan Matei 1996-os kéziratában az A. Tămaş kertjében a „templom” (biserică) a „templomok” („biserici”) terminológiával keveredik, amely arra utal, hogy 30 évvel a feltárások után az ásatások egyik vezetője már nem volt biztos a feltárt templomok számában. Ugyancsak erre

utalhat az a tény is, hogy Matei szövegében megjelenik egy furcsa mondat is: „a II. templom alapjait a helyi lakosok kiszédték és elhordták” („totalitatea fundaţiei bisericii a II-a au fost scoase de către localnici”). Ezzel az interpretációval elsődleges probléma azonban az, hogy Matei nem ad magyarázatot arra, hogy a 60 cm mélységig regisztrált ún. I. templom alapjait, miért nem hordták el a helyi lakosok? E zűrzavart, 2012-ben, azonban sikerült végképpen tisztázni: az 1966-ban miliméter papíron készített eredeti dokumentáció azonosításának köszönhetően egyértelművé vált,⁸¹ hogy csak egyetlen templom alapjait azonosították és dokumentáltak, az ún. II. templom alapjai teljesen hiányoznak. Fel kell tennünk a kérdést: mi okozta ezt a zűrzavart? Nehezen lehet válaszolni rá, azonban talán azzal magyarázhatjuk, hogy az időszedő kollégák interpretációjában, több mint 30 évvel az ásatások után, a templomtól észak-nyugatra feltárt négy, 1,5 m hosszú templom (?) fal okozhatott zűrzavart.⁸²

Az A. Tămaş kertjében feltárt templom (az eddigi szakirodalomban: I. templom) kisméretű volt, a templom hajója mindössze 4,3 méter hosszú és 4 méter széles, a templom apszisa pedig 2,6 méter. Az apszis és a hajó alapját az 1966–1967-es járószinthez mérve 125 centiméternél regisztrálták. A hajó és az apszis alapját terméskő képezi, összekötő anyagként pedig sárga agyagot használtak. Néhány helyen, a fal külső részében, faragott követ is alkalmaztak, a terméskővel együtt, amelyet, sok homokot és meszet tartalmazó habarcságyba helyeztek. A templom alapfalai nem vastagabbak 1,0 méternél, a falak kb. 80 centiméteresek. A templom az Árpád-kori templomok egyik klasszikus típusába, négyszögű apszisa alapján azonban, valószínűleg a ritkább típusok, közé tartozik. Szatmári Imre gyűjtése alapján Békés megyéből 8, Valter Ilona gyűjtéséből pedig mintegy 3 esetet ismerünk.⁸³

A templomot az alaprajza alapján a 11–14. század között pontosan nem lehet keltezni. Petru Iambor 2005-ben közölt kötetében 8 darab, kincslethez tartozó I. László (1077–1095) érmét említ, amely az ún. II. templom járósintjéről került elő („pe nivelul de călcare, în exteriorul bisericii (II.-m.n.), pe latura de nord”).⁸⁴ A kolozsvári múzeumban található dokumentáció alapján azonban 9 érme került elő, ezek kincsszerű összetartozása, több mint

75 LÖVEI 2005, 77–83.

76 GÁLL 2011, 66. táb.

77 GÁLL 2011, 66. táb.

78 MATEI é. n., 7.

79 Fatemplomok létéről, illetve ezek írott forrásokban való említéséről: NÉMETH 2002, 84–91.

80 IAMBOR 2005, 188.

81 Publikációját ld.: GÁLL 2013b; GÁLL 2013c.

82 Ez látható a Iambor féle összesítő térképen is. IAMBOR 2005, 56. táb.

83 SZATMÁRI 2005, 41: kép; VALTER 2005, 146, 164–165, 169, 50. kép, 77. kép, 87. kép.

84 Ezt átvettük a Doboka-IV. vártérség kimonográfiájában is: GÁLL 2011, 53–54.

kétséges. A fentebb bemutatott adatok alapján teljesen biztos, hogy az ún. II. templom járászintjét, mint a kincs előkerülésének helyét törölnünk kell a szakirodalomból.

A kolozsvári múzeumi éremtárában, 1967-ről a következő adatokat találtuk a 9 éremről:

1. H28 típusú denárt a templomtól északra nyitott szelvényben regisztrálták, 43 cm mélységben (1967. szeptember 2-án került elő). Átmérő: 1,4 × 1,32 cm. Súly: 0,509 gramm. ENTM. N. 97940. (10. t. 5)
2. H28 típusú denárt a templomtól északra nyitott szelvényben regisztrálták, 60 cm mélységben (1967. szeptember 2-án került elő). Átmérő: 1,3 cm. Súly: 0,603 gramm. ENTM. N. 97936. (10. t. 2)
3. H28 típusú denár 60-80 cm mélységben, a szelvény északi falában, (1967. szeptember 4-én került elő). Átmérő: 1,5 cm. Súly: 0,588 gramm. ENTM. N. 97937. (10. t. 3)
4. H28 típusú denár a „kidobott földből”, kb. 60-80 cm mélységből (1967. szeptember 4-én került elő). Átmérő: 1,55 × 1,5 cm. Súly: 0,562 gramm. ENTM. N. 97939. (10. t. 4)
5. H28 típusú denár a szelvény északi rézsújából, 60-80 centiméteres mélységben (1967. szeptember 5-én került elő). Nem leltározták be.
6. H26 típusú denár a szelvényből, 80 centiméter mélységből (1967. szeptember 4-én került elő). Átmérő: 2,1 × 2,0 cm. Súly: 0,880 gramm. ENTM. N. 97938. (10. t. 6)
7. H30 típusú denár a szelvény meg nem határozott pontján, 85 centiméter mélységből, kettétörve (1967. szeptember 4-én került elő). Átmérő: 1,6 × 1,5 cm. Súly: 0,549 gramm. ENTM. N. 97941. (10. t. 7)
8. Be nem azonosítható denár a szelvény meg nem határozott pontján, 85 cm mélységből (1967. szeptember 5-én került elő). Átmérő: 1,0 cm. ENTM. N. 97942. (10. t. 8)
9. H28 típusú denár a szelvényből, 90 cm mélységből (1967. szeptember 5-én került elő). Átmérő: 1,5 cm. Súly: 0,593 gramm. ENTM. N. 97935. (10. t. 1)

Tehát: 1967-ben, a templomtól északra megnyitott szelvényből előkerült érmék nemhogy nem kelteznek az ún. II. templomot, de valójában egyetlen zárt régészeti objektumot sem kelteznek! A templom körüli temető sírjaiból előkerült érmékkel együtt (amelyre később térünk ki), arra hívják fel a figyelmet, hogy a templomot I. László kora előtt semmiképpen sem építhették.

Boldogasszony temploma (6. kép)

A Váralján levő Boldogasszony templomának három építési fázisát ismerjük. Az I. templomának keltezése a legkésőbbi a Dobokán feltárt templomok között (IV. vártérség és A. Tămaș kertje). Későbbi keltezését egyértelműen a templom mellett feltárt 57. sírból származó 12. századi anonim denár, vagy pedig Eugen Chirilă meghatározása alapján egy II. István (1116–1131) idejében vert érme biztosítja.⁸⁵ Zűrzavaros, nehezen követhető és használható dokumentáció teljes relativitásával értékelendő.⁸⁶ E templom előtt azonban már valószínűleg itt is működhetett egy templom körüli temető (fatemplommal vagy pedig a templom máshol volt); erre egyértelműen utalnak az egymásra temetett 66., 67. és 68. sírok csontváza, amelyeket talán megbolygattak a torony építéskor (ha a tornyot nem építették későbbben, mint a templomot!). Hasonlóképpen talán ezt bizonyíthatja az I. templom előtti 60. sír gyermekcsontváza is. A jóval nagyobb II. templom megépítésének ideje ugyancsak kérdéses, az ásatók által idézett 6. sír, amelyet egy 12. századi anonim denár keltez II. Géza uralkodására (1141–1161), egyáltalán nem biztos, ez a helyzete alapján tartozhatott az I. templom köré megásott sírokhoz is. A majdnem hasonló méretű III. templom azonban jóval későbbi, még a 16–17. században is működött.

4.c.2.b Templom körüli temetők

Igaz, csak közvetve, de egyértelműen a temetkezési gyakorlatok körébe sorolható az is, hogy az illető közösség hol választja/hol választotta ki temetőjének helyét. Dobokán három helyen tártak fel, 1964 és 1986 között különböző korszakokban használt templomot, illetve e körül létesített temetőt.⁸⁷

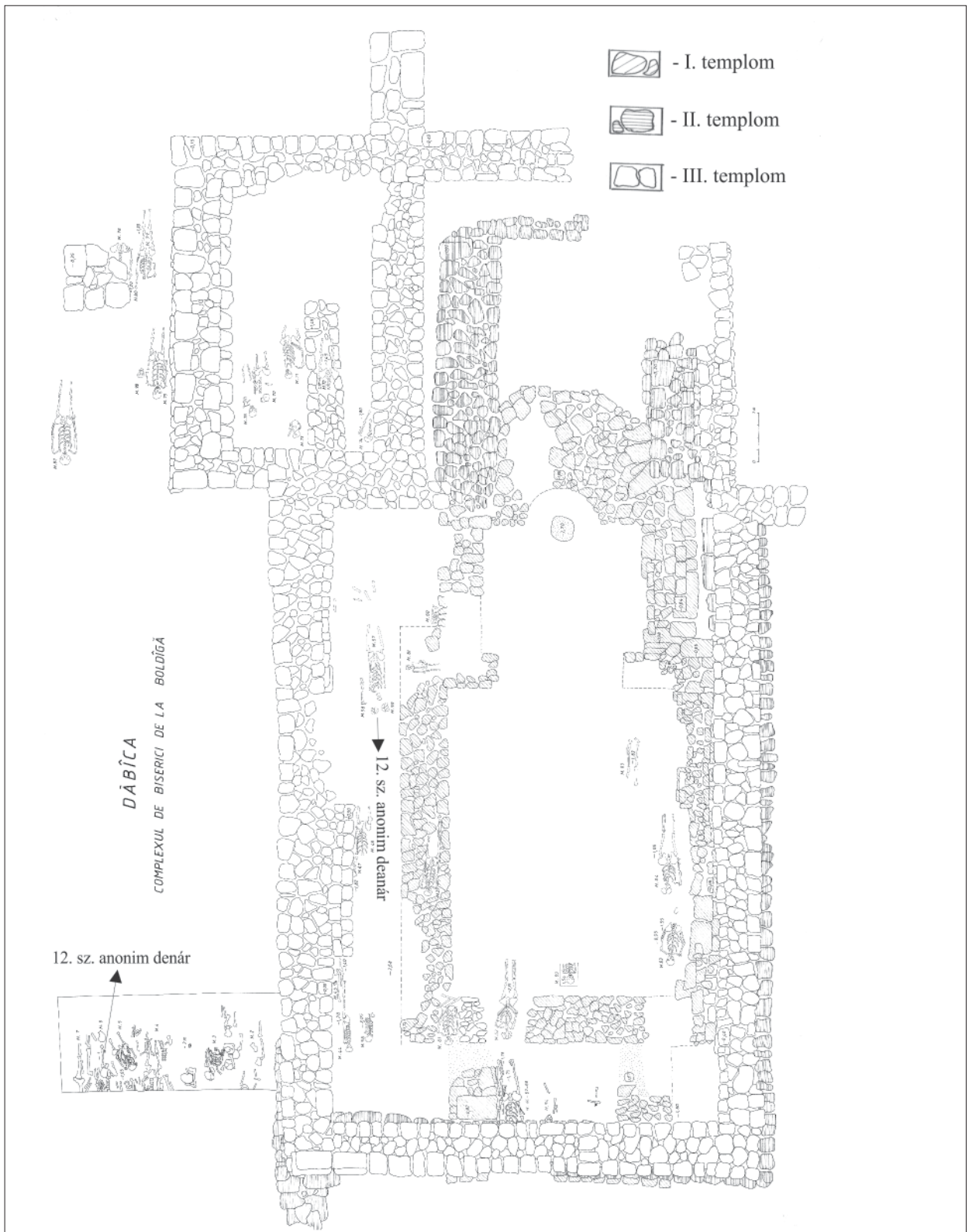
A 11–13. századi településhez tartozó IV. vártérség nekropolisza a dobokai várkomplexum délkeleti részén került elő. A temető a déli irányban nyúló plató széléig tart, amelyet egy meredek lejtő követ. A temető északnyugati részén feltárt templomot a plató legmagasabb, 330 méter tengerszint feletti magasságában építették fel, a plató tengerszint feletti magassága pedig dél felé csökken, a lejtő alján már csak 325 métert mérhetünk. E részt választották a várhoz tartozó településen/településeken élők örök nyughelyül, amelyet kis távolságra fekdűt a településtől.⁸⁸

85 Meg kell jegyeznünk, hogy a Petru Iambor által emlegetett „moneda lui Solomon” („Salamon érme”) amely az 57. sírből került elő valójában egy anonim denár a 12. századból. Eugen Chirilă numizmatikai dokumentációjában ez szerepel, illetve sehol nem akadunk nyomára, sem a dokumentációkban, sem az éremtárban egyetlen „Salamon érmének” sem!

86 Ebben az esetben Emődi Tamás építész és Lukács Antal régész véleményét is idézem. Véleményüket hálásan köszönöm.

87 A Kárpát-medencei templom körüli temetők kutatási összegzését ld.: RITÓÓK 2010, 473-494. Az Erdélyi-medence templom körüli temetőinek elemzését ld.: GÁLL 2013a.

88 Hasonló helyzetet regisztrálhatunk például Visegrád-Várkert és Kána esetében. KOVALOVSKÍ 1994, 1. kép; Terei György előadása 2010. október 29-én.



6. kép Doboka-Boldogasszony temploma és templom körüli temetője

Templom	Hosszúsága	Szélessége	Hajó belső hossza és szélessége	Alapozása	Alapfalainak szélessége
IV. vártérség	11,50 m	6,00 m	6,00 × 4,00 m	mész+homok, kő	1, 25; 0,75 – 0,80 m
A. Tamaş kertje I. templom	6,90 m	kb. 4,80 m	4,30 × 4,00 m	agyag, kő, faragott mészkő	0,80 m
Boldogasszony I. templom	13,19 m	5,75 m	6,10 × 4,75 m	mész+homok, kő	1,00 m
Boldogasszony II. templom	17,70 m	?	13,00 × 8,00 m	mész+homok, kő	?
Boldogasszony III. templom	19,70 m	?	kb. 13,00 × 8,00 m	mész+homok, kő	1,25 m

7. kép A dobokai templomok méretei és alapozásuk

Az A. Tamaş kertjében feltárt templom, illetve ennek temetője kb. 250 méterre került elő, a plató délkeleti végén. Váralján tárták fel a Boldogasszony több korszakban használt (12–13., 14–17/18. század) templomait és ezek temetőjét, amelyek között azonban diszkontinuitásokat regisztráltak (1. tábla A–C)

A Dobokán feltárt templom körüli temetők, sok

partikuláris jellegzetességük mellett, egy kronológiai hasonlóságot mutatnak: a minden esetben *obulus*nak szánt érmék a temetkezéseket a 12. századra kelteznek. A legkorábbi érméket a IV. vártérség temetőjéből ismerünk, de azok is csak Könyves Kálmán H41 és H42a veretű érmei, amelyeket a 12. században vertek.

Lelőhely	Uralkodó	Éremtípus (Huszár rendszere)	Súly	Az elhunyt kora	Az érme helyzete
Doboka-IV. vártérség-1. sír	–	–	–	<i>Infans I</i> (?)	a koponya mellett baloldalt
- 34. sír	–	–	–	<i>adultus-maturus</i>	a szájon vagy a szájban
- 39. sír (11. t. 3)	Anonym denár	H91	0,402 g	<i>Juvenilis</i>	a szájban
- 53. sír	–	–	–	<i>adultus-maturus</i>	az állkapcsón
- 79. sír (11. t. 2)	Könyves Kálmán (1095–1116)	H41 ⁸⁹	0,248 g	<i>adultus-maturus</i>	a szájban
- 145. sír (11. t. 4)	Anonym denár	H101	0,262 g	?	4 centiméterre a fejtől
- 188. sír	III. Béla (1172–1196)	H183	–	<i>Infans II</i>	a szájban
- 190. sír	?	–	–	<i>Juvenilis</i>	a szájban
- 391. sír (11. t. 1)	Könyves Kálmán (1095–1116)	H42a	0,100 g	<i>adultus-maturus</i>	a széttördelt koponya mögött
- 483. sír	Anonym denár	–	–	<i>Infans</i> ?	a szájban
Doboka-A. Tamaş kertje-2. sír (10. tábl. 1)	Anonym denár	–	–	<i>Maturus</i>	a mellcsont jobb oldalán
- 12. A sír (10. t. 2)	Anonym denár	H100	0,298 gr.	<i>Infans</i>	a koponya mellett
- 15. sír (10. t. 3)	Anonym denár	H102	0,269 gr.	–	a koponya mellett
- 26. B sír (10. t. 4)	Anonym denár	H96a	0,155 gr.	–	a koponya helyén
Doboka-Boldogasszony 6. sír	Anonym denár	–	–	–	a szájban
- 57. sír	Anonym denár	–	–	–	a szájban

8. kép Halotti obulusok a dobokai temetők sírjaiban

Átfésülve a Kis-Szamos völgyének érmeanyagát, arra a következtetésre jutottunk, hogy a közösségek integrációja, a településterületek kibővülése/kibővítése, a kereszténység igazán intézményes kiépítése, a nyugati típusú államszervezet kiterjesztése nagymértékben

köthető a 11. század második felében uralkodó I. Szent László (1077–1095) nevéhez, azonban e mikrorégióban a településrendszer és a (politikai-gazdasági-katonai) központok kialakulása/kialakítása már előbbi korszakra tehető.

89 A 2011-ben megjelent kismonográfiában rosszul azonosítva. GÁLL 2011, 27.

Sírobulus		Telepről/Kultúrrétegből		Szórványként	
Településnév	Éremtípus/ uralkodó	Településnév	Éremtípus/ uralkodó	Településnév	Éremtípus/ uralkodó
Doboka-IV. vártérség-1. sír	-	III. vártérség földsáncán kívüli tűzhely	H1, H2	Kolozsmonostor-II. Rákóczi György mellszobra	H1
- 34. sír	-	- II. vártérség	H6	Kolozsvár-Állatorvosi egyetem	H73
- 39. sír	H91	- III. vártérség	H9	Kajántó	I. László (1077-1095)
- 53. sír	-	- III. vártérség	Könyves Kálmán (1095-1116), anonym denár		
- 79. sír	H41	Doboka-A.Támas kertje („Kincs”) (10. t. 1-8)	H26 (1), H28 (6), H30 (1), ? (1)		
- 145. sír	H101	Doboka-A.Támas kertje 1. gödörház/1980 (10. t. 1)	H82		
- 188. sír	H183	Kolozsmonostor-Kálvária (SIV B - gödörház)	H17		
- 190. sír	-	Kolozsvár-Sora bevásárló központ	Salamon (1063-1074)		
- 391. sír	H42a	Kolozsvár-Barát (Ferencrendiek)/Deleu utca (11. táb. 3)	H73		
- 483. sír	?				
Doboka-A.Támas kertje-2. sír	-				
- 12. A sír	H100				
- 15. sír	H102				
- 26. B sír	H96a				
Doboka-Boldogasszony 6. sír	-				
- 57. sír	-				
Kolozsmonostor-Kálvária 1. sír	H49				
- 10. sír	H22				
- 32. sír	H24				
- 41. sír	H25				
- 64. sír	H189				
- 75. sír	H22				
- 112. sír	-				
- 124. sír	H22				
- 130. sír	H9				
Gyalu-5. sír	H73				
Kide-ismeretlen számú sír	II. Béla (1131-1141)				
Kide-ismeretlen számú sír	II. László (1162-1163)				

9. kép 11-12. századi érmék a Kis-Szamos völgyében

A 11–13. századra keltezhető dobokai temetők leletanyagát a korabeli Magyar Királyság, illetve Közép-Kelet Európa térségében ismert divattárgyak alkotják.⁹⁰ Ahogyan egyetlen tárgy sem, e kor ékszerei sem jelképeznek többet, mint amit jelképezhet egy ékszer: divatot, kereskedelmet, esetleg egy bonyolultabb és talán komplexebb formában, egyes tárgyak, társadalmi rangot, státust, specifikus jellegű foglalkozást, stb. E három

templom körüli temetőből előkerült tárgyakat is divathoz és temetkezési szokásokhoz kapcsolhatjuk.

A csontanyag hiánya miatt ugyanakkor a divattárgyak használatát és e használatához fűzött elemzésünket nem tudjuk ellenőrizni antropológiai vizsgálatokkal. Maguk a tárgyak nem köthetők egy adott kulturális nemhez (*gender*), hanem csak ezek funkcionalitásának van/lehet *nemi szimbóluma*.

<i>Leletanyag</i>	<i>Nő</i>	<i>Semleges</i>	<i>Férfi</i>
Lemezgömbfejes hajtű (172. sír)		X	
Sima hajtű-szalagban, pánton (322. sír)	X		
Hajkarikák-varokocsszorítóként			X
Hajkarikák-fülbevalóként		X	
Hajkarikák-szalagban	X		
Gyöngysor	X		
Gyűrűk		X	

10. kép A tárgyak funkcionalitásának társadalmi nemi (*gender*) szimbóluma

Ez a leletanyag használati módjában és a tárgyak tipológiai jellegzetességeiben egyáltalán nem tér el semmiben más erdélyi temetőből előkerült leletanyagtól. Ez azonban nem jelenti azt, hogy az Erdélyi-medencét vagy a Magyar Királyságot ennyire egységes anyagi kultúra jellemezte volna. Ez csupán a kereszténység bevezetésének következményeként „száműzött” pogány temetkezési szokások eltűnésének a következménye, amely a rítusok leegyszerűsödését, puritánságát okozta. Természetesen fogalmunk sincsen, hogy milyen szokást mentett át a kereszténység, amelynek nem lehet régészeti nyoma. Az úgynevezett keresztény puritánságot is különféle képpen értelmezték az egyes közösségek: például egyes temetőkből kevesebb, másokból pedig több ékszer került elő. Néhány 12. századi temetkezésből kard is ismert (pl. Segesvár-Stadion⁹¹), amely a régi hagyományok átmentését vagy pedig új bevándorlást igazolhat. Következtetésképpen teljes *kulturális* diszkontinuitásról nem beszélhetünk, de az tény, hogy a 10. századi pogányság (és legfőképpen az elit réteg) legfontosabb kulturális régészeti jelei, mint pl. a lovastemetkezések és a fegyverek sírokba helyezése a 11. század elejétől alig dokumentálható. Ahogyan máshol is jeleztük: ez nem feltétlenül jelenti a keresztény szellem elterjedését, hanem inkább az elitréteg társadalmi presztízse propagálásának másik formájával állhatunk szemben. A 11. századtól a keresztény egyház, illetve ennek normatívái jelentették az elitizmus etikai

kódrendszerét, amely szöges ellentétben állt a pogányság hagyományos megnyilvánulási formáival.

Néhány általános észrevétel a dobokai templom körüli temetők kapcsán:

1. A dobokai temetők, a bennük megfigyelt és vizsgált temetkezési szokások alapján egyértelműen ahhoz a temetőtípushoz sorolható, amelyeket a szakirodalomban „*templom körüli temetőnek*” nevezünk, és amelyeknek az elterjedése az Erdélyi-medencében a legfontosabb régészeti „jele” a magyar királyság által intézményesített nyugati kereszténység elterjedésének.⁹²
2. Mindhárom dobokai templom körüli temető a 12. századra keltezhető elsősorban az érme alapján (ld. a 8–9. kép), az A. Tămaş kertjében és Boldogasszony temetőikben azonban későbbi temetkezéseket is regisztráltak (14–15., 16–17. század).
3. Az A. Tămaş kertjében feltárt templom mérete, illetve a topográfiai realitások alapján valószínűsíthetően a temető kisebb sírszáma alapján (összehasonlítva a IV. vártérség temetőjével), feltehető a kérdés, hogy ez nem lehetett egy 12. századi nemzetség temetkezőhelye?
4. A dobokai IV. vártérségi temető népességének szokásai alapján egyértelműen még egy pogány–keresztény szinkretizmusra következtethetünk.
5. A különböző temetkezési szokások a IV. vártérségi temetőn belüli térbeli tömbösödése, koncentrációja alapján úgy tűnik, hogy e népesség heterogén

90 Részletes elemzésüket a IV. vártérségi temetőben ld.: GÁLL 2011, 31–44.

91 PINTER 2007, 37.

92 GÁLL 2013a, Pl. 1, Fig. 4. (s.a.)

- mentalitású, szokású és identitású közösség lehetett.
6. A különböző temetkezési szokások feltérképezése alapján az említett temetőt két övezetre tagolhatjuk: egy északkeleti, illetve egy délnyugati övezetre. Feltehető a kérdés, hogy ez a jelenség valójában két hagyományú népességet takarhatott?⁹³

KÖVETKEZTETÉSEK

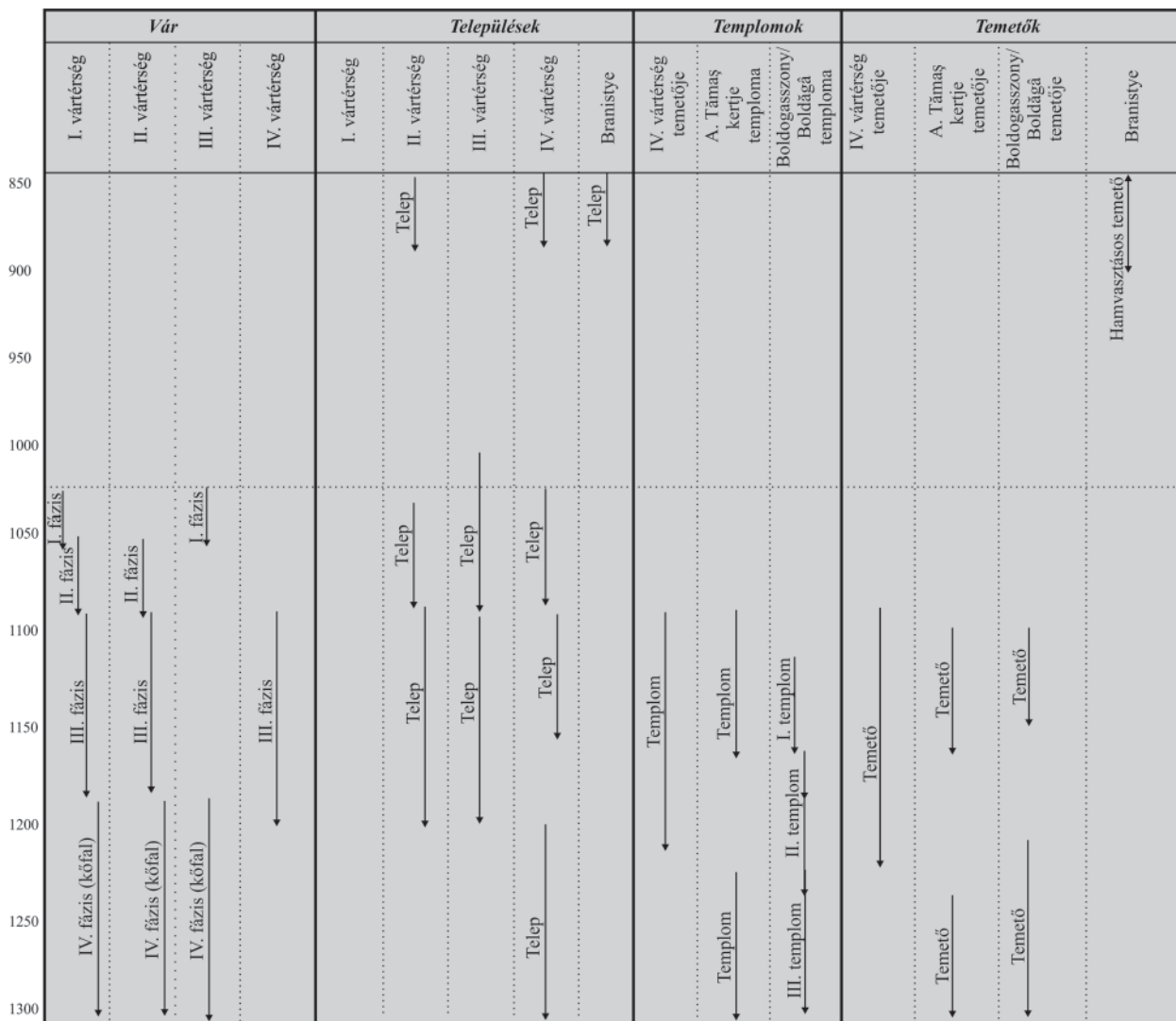
A fentebb elemzett vár falai, településrészletei, templomai és temetői alapján a következő észrevételeink lehetnek:

1. Az eddigi ásások nagyon kis százalékarányát (mintegy 20%) fedték le a várkomplexumnak.
2. A 8–9. századi településrészleteket és a hamvasztásos temetőt nem lehet kapcsolatba hozni a 11. század elején, ennek első harmadában épült várral.
3. A 11. század első harmadában épített kis fa-földvárát a század közepén/után átépítették és kibővítették kazettás szerkezetű föld-favárrá, amelyet a 11. század végén–12. század elején, ismét újraépítenek. Ezt a kazettás szerkezetű várat emlegethetik 1068-ban „*urbs Dobuka*”-nak.
4. A 11. század végén, valószínűleg I. László ideje alatt jelentős betelepítések történhettek, hiszen körülbelül a század végén nyitották meg a IV. várterületi temetőt is, illetve az A. Tamaş kertjében levő templom körüli temetőt.
5. Fel kell tennünk a kérdést, hogyha a 8–9. századi teleprésznek ismert a temetője, illetve a templom körüli temetőket csak a 12. századtól keltezhetjük, akkor hová temetkezett a 10–11. századi telepek, illetve a 11. századi várrendszer népessége? Erre két magyarázat lehetséges:
 - a. Egyrészt a hamvasztásos temetők nem zárultak le a 8-9. században. Eléggye egyértelműnek látszik, hogy ezzel a temetkezési szokással Dobokán (is) számolhatunk, még jóval későbbben, is mint a bűvös 9. századi kronológiai vonal. Valójában ez utóbbira kevés régészeti bizonyíték létezik.
 - b. Másrészt, a 11. századi temetőt (amelyben elvileg a dobokai *comes*-t is eltemethették), nem sikerült azonosítani, ez csakis a kutatási jelenlegi állapotával magyarázható.
6. Az eddig feltárt temetők a 11. század végétől, a 12. század elejétől keltezhetőek. Biztosan a 11. század végétől – 13. század elejéig datálható a IV. várterületi temetője, az A. Tamaş kertjében feltárt 61 sír. Legalább 30 sír a Boldogasszony temetőjéből a 11. század végétől, talán megszakításokkal a 12. század folyamán a 13. század első feléig.⁹⁴ A rendelkezésünkre álló telepnyagnak azonban nagyon kis töredéke kapcsolható ezekhez a sírokhoz. Arra a kérdésre, hogy a település/települések hol lehettek, csakis a későbbi kutatások, feltárások adhatnak választ.
7. Gyaníthatjuk, hogy a IV. várterületi temetőjének kronológiai kapcsolata volt az A. Tamaş kerti templommal és templom körüli temetővel. Feltehető, hogy e két helyen párhuzamosan temetkeztek. Az új, jóval nagyobb templom építése egyértelműen nagyobb közösségre utal (betelepítés?), ekkor kezdtek valószínűleg a IV. várterületi délkéleti platóján temetkezni. A. Tamaş kertjében levő templom körül is tovább temetkeztek, természetesen továbbra is kérdés marad, hogy e két közösség között milyen kapcsolat létezett. Vajon társadalmi különbségekről van szó? Az A. Tamaş templomának kisebb mérete, a temető egyértelműen kisebb sírszáma alapján, kérdéses, hogy nem valamilyen nemzeti jellegű temetkezési helyszínnel állhatunk-e szemben?

A keresztény temetkezési szokások azonban az ilyen jellegű elemzéseket lehetetlenné teszik, a csontanyag hiánya pedig az egyetlen, utolsó lehetőségtől is megfoszt a kérdések taglalásában. A Boldogasszony temploma és templom körüli temetője kapcsán, amely későbbre keltezhető, azt gyanítjuk, hogy ez a vártól jelentősebb távolságra temetkező közösség későbbben érkezett és/vagy későbbben alapított temető Doboka környékén.
8. A kollektív emlékezet diszkontinuitására, amely egyértelműen lakosságcsere-re utal, legjobb régészeti példa a IV. várterületi temető területén megfigyelt régészeti jelenség: a 13-14. század folyamán a sírok mellett, illetve a temetkezéseket megbolygató felszíni lakóház és egy gödörház készítőinek nem voltak ismeretei a temető létéről. Ez aláhúzza a 13. század első felében történt kulturális és népességtörést.
9. A Doboka-féle projekt kutató csoportjának *retrospektív* evolucionista-szociáldarwinista típusú elemzése, véleményünk szerint nem érte/érhette el a célját. Az eléggé egyértelmű kronológiai hiátusok ellenére, a szerzők azon berögződése, hogy időben párhuzamosan tárgyalják a várrendszert, a településeket, a templomokat és a temetőket nem több tudományos utópiánál.
10. Az eddigi kutatások eredményei alapján Doboka várkomplexumának kronológiai folyamatát a következőképpen vázolhatjuk fel:

93 GÁLL 2011, 29.

94 Ehhez sorolható a későbbi temetkezési horizont a Boldogasszony temetőjéből. Az előkerült érmék listáját, ld.: GÁLL 2013b (s.a.); GÁLL 2013c (s.a.).



11. kép Doboka régészeti komplexumának időrendje

EGY (TÖRTÉNETI) HIPOTÉZIS: DOBOKA „BUKÁSA”

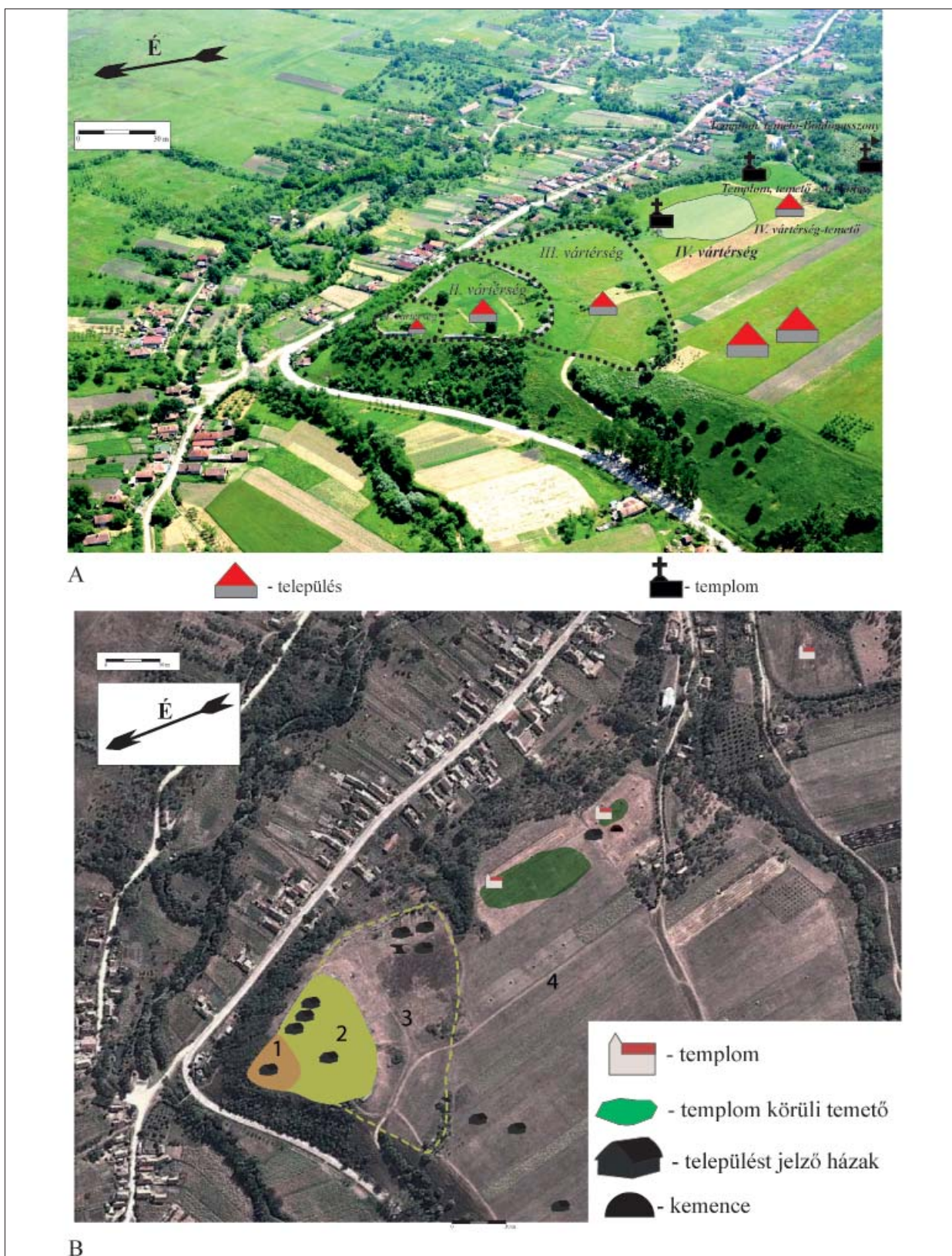
A régészeti és a numizmatikai leletanyag alapján a 11. század első harmadában/után épült vár, illetve e területén létrejött településszerkezet fejlődésének csúcspontja a 12. század. Ezt a IV. vártérség, illetve az A. Támas kertjében és a Boldogasszony temetőjének sírjaiból előkerült pénzérmék nagyon pontosan kirajzolják.

Avárközpont, mint politikai-katonai és adminisztrációs centrum hanyatlásának kora a 13. századhoz köthető. Személyesen a dobokai központ hanyatlását nem feltétlenül kötnénk a tatárjáráshoz, ennek más, adminisztrációs és gazdasági okai (is) lehettek. Munkahipotézisként vetjük fel, hogy központi jelentőségének elvesztése nincsen-e

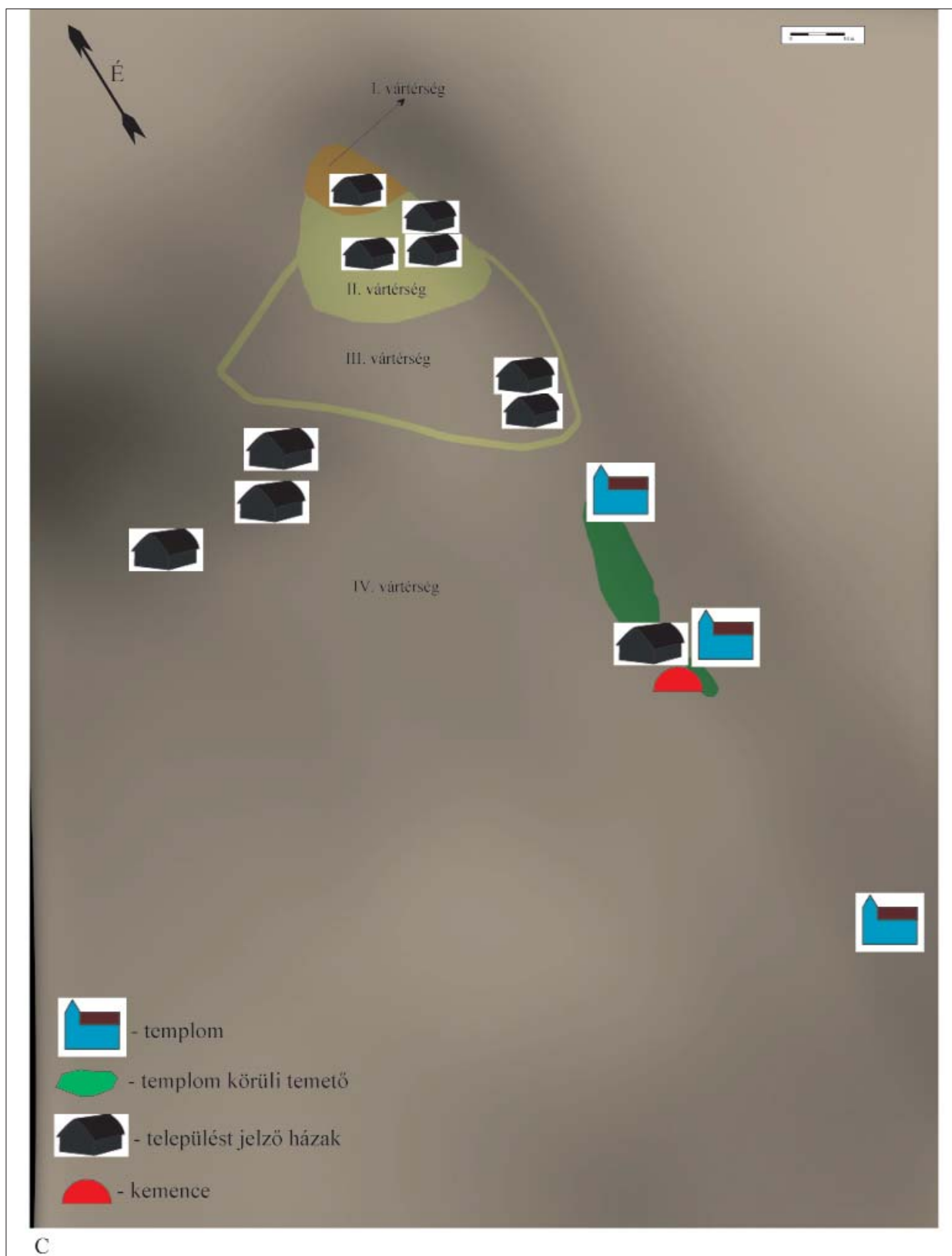
kapcsolatban a vármegye településszerkezetének kelet felé való kiterjedésével, a vármegye területe ugyanis a 12/13. században állandósult! Ezt az észrevételünket az a tény is támogatni látszik, hogy a három temetőrészből *egyetlen* 13. századi érmét sem ismerünk,⁹⁵ az utolsó III. Béla (1172–1196) névéhez kapcsolható, azonban ismeretlenek a településről származó 13. századi pénzek is.⁹⁶ Az eddig feltárt telepjelenségek zöme is 11–12. századi. Természetesen nem szeretnénk ezeket az adatokat abszolút értékűnek tekinteni, azonban a numizmatikai leletek 13. századi hiátusa (nemcsak a temetkezésekben) a jövőben mindenképpen magyarázatot kíván. Ezt a hipotézist csak kiterjedt és sokrétű, interdiszciplináris kutatások igazolhatják, vagy cáfolhatják.

95 Magyarázatot részben Hatházi Gábor kutatásai kínálnak: a vizsgált temetőekben az obulusadás mélypontja a 13. század, majd „hirtelen megugrás tapasztalható a 14. század második felében”. HATHÁZI 2005, 104–105.

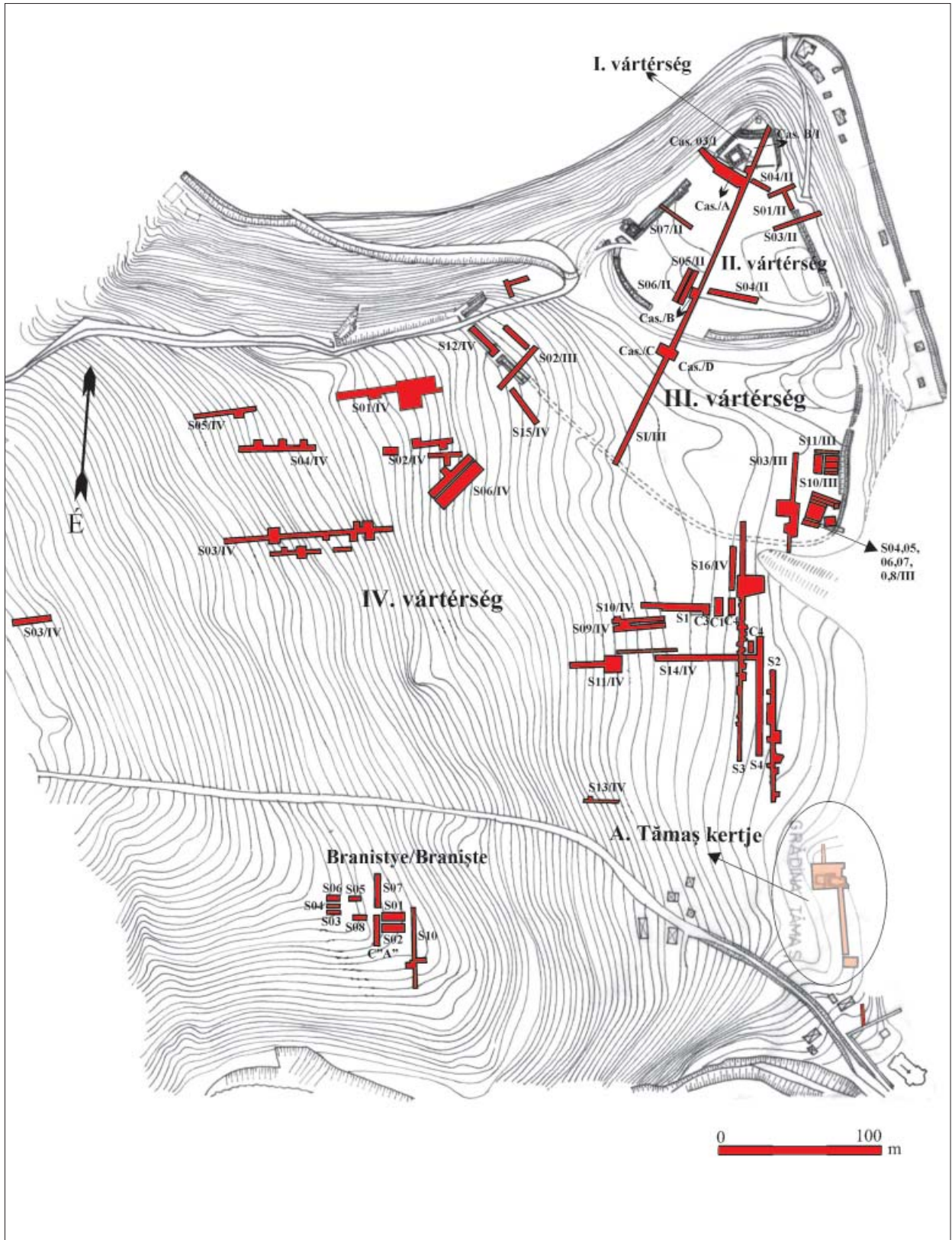
96 GÁLL 2011, 27–28.



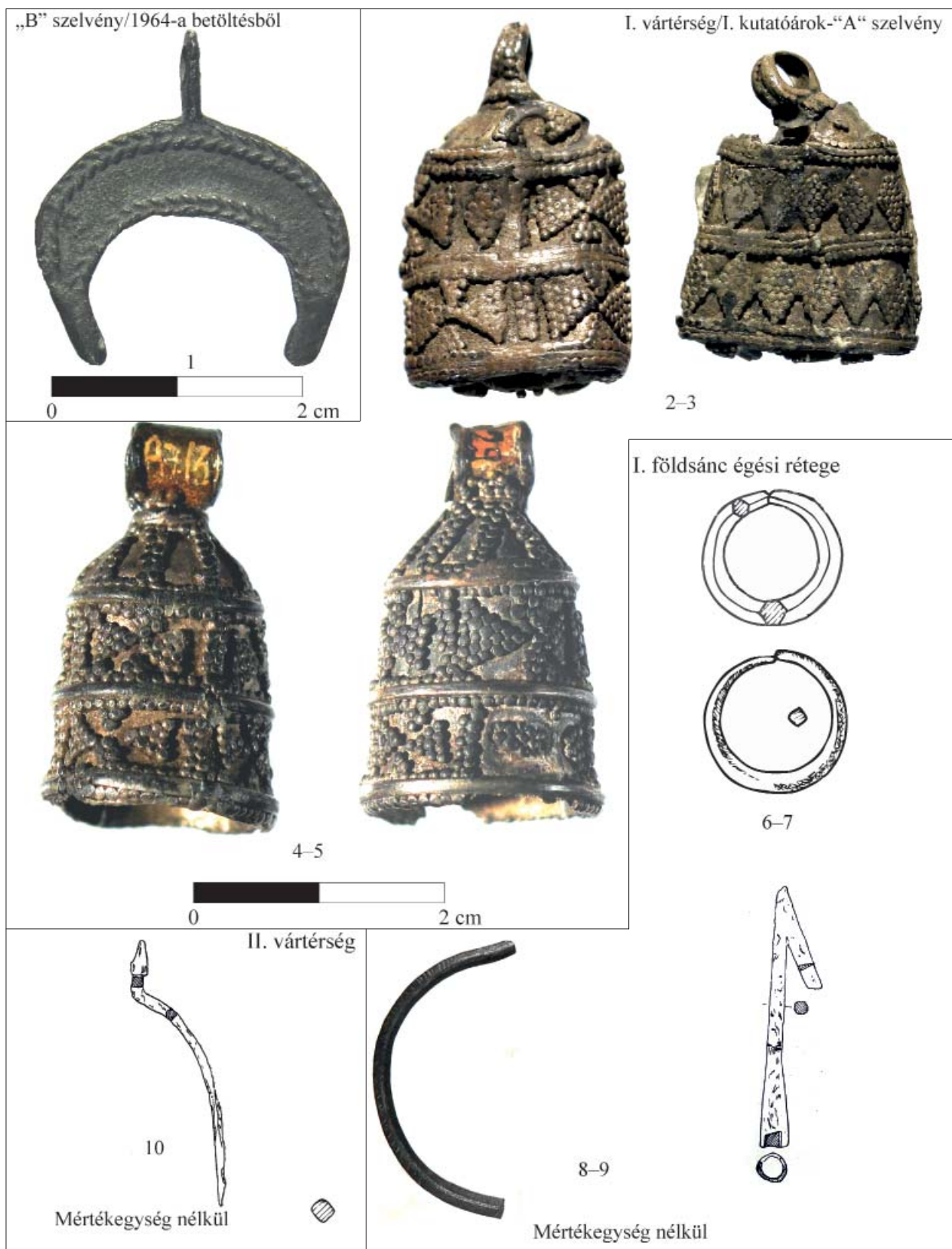
1. tábla A-B. Doboka várkomplexuma. Településszerkezet a régészeti adatok alapján a 12. században



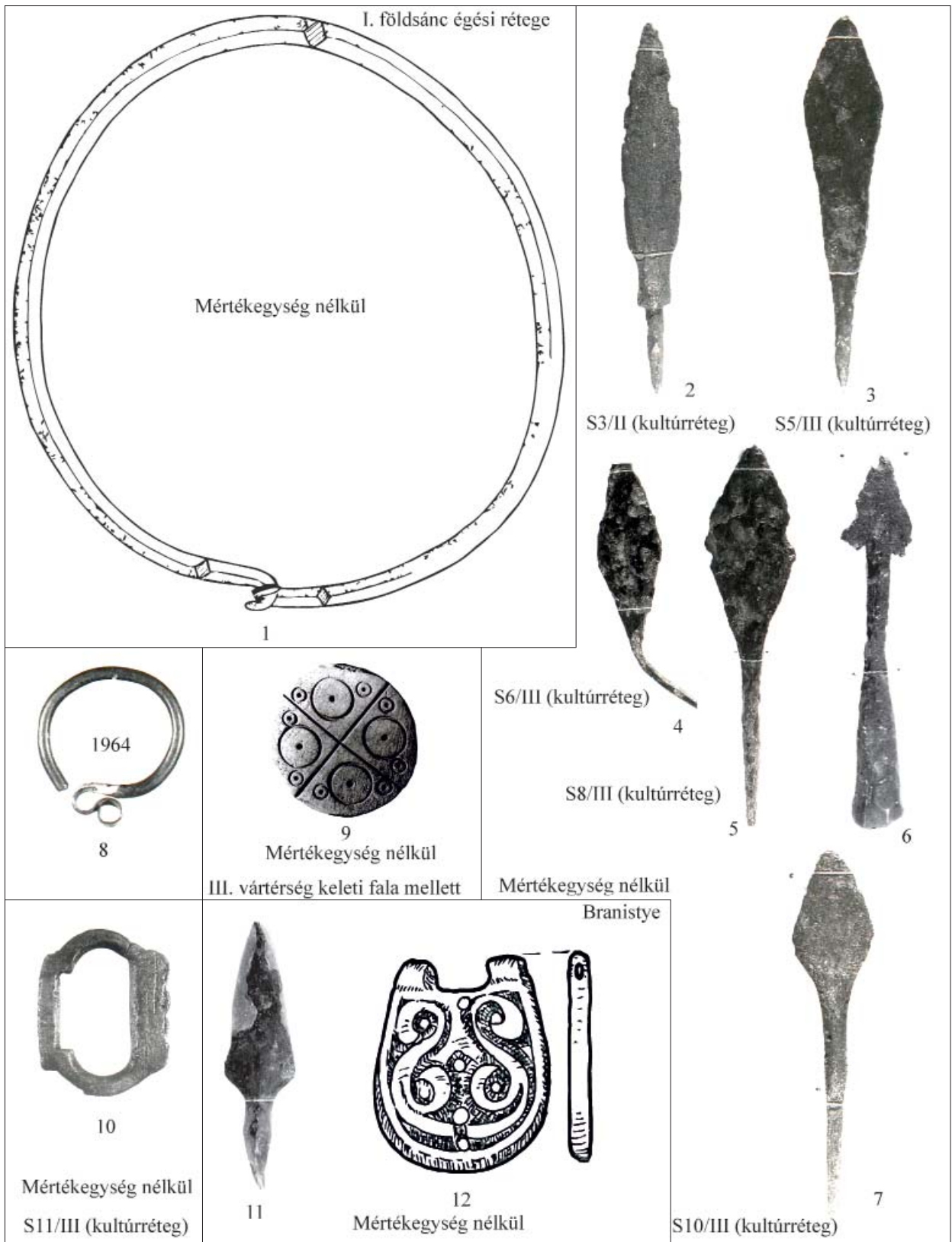
1. tábla C. A 12. századi Doboka településszerkezetének rekonstrukciója 3D-s technikában



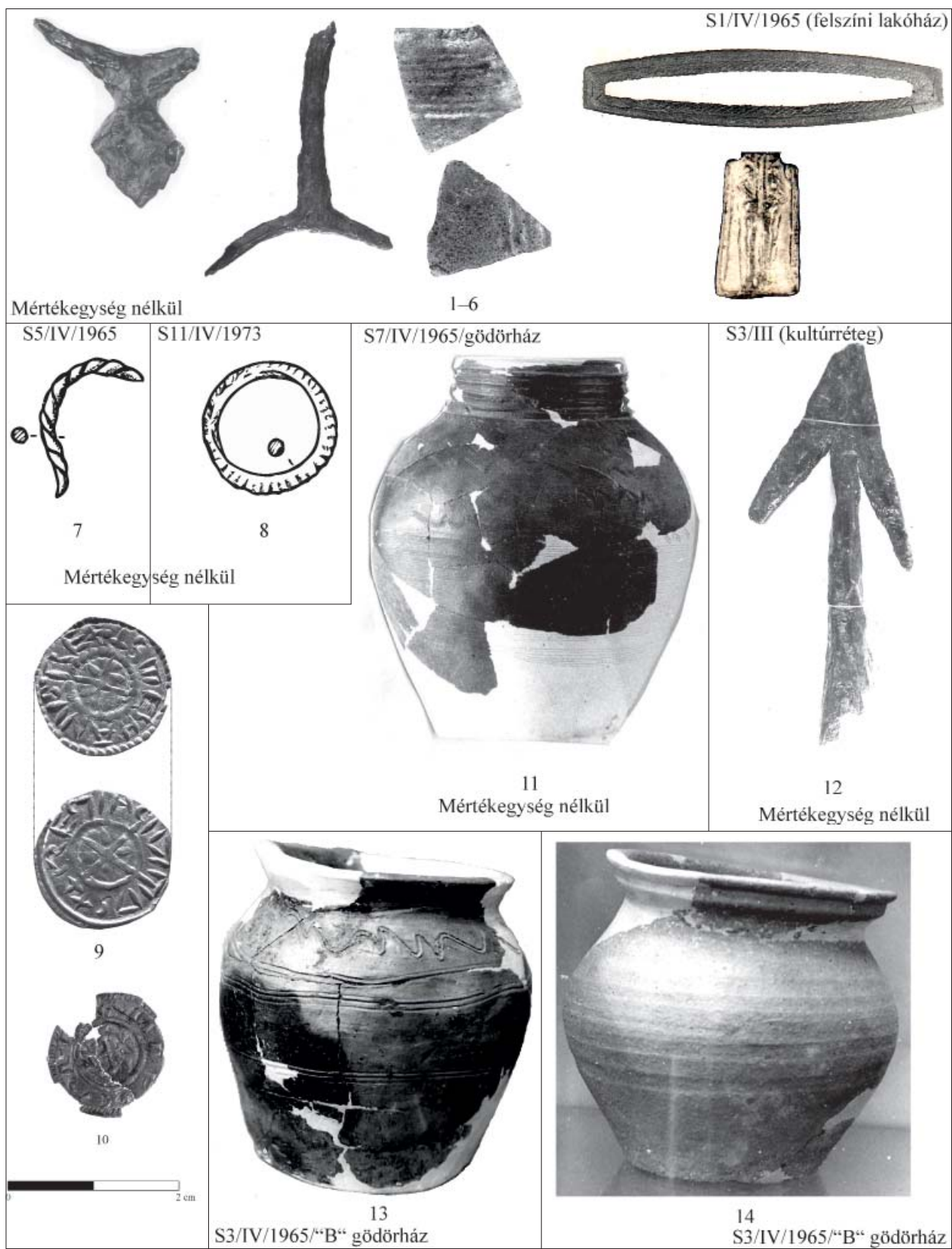
2. tábla Doboka várkomplexuma régészeti kutatásának állapota



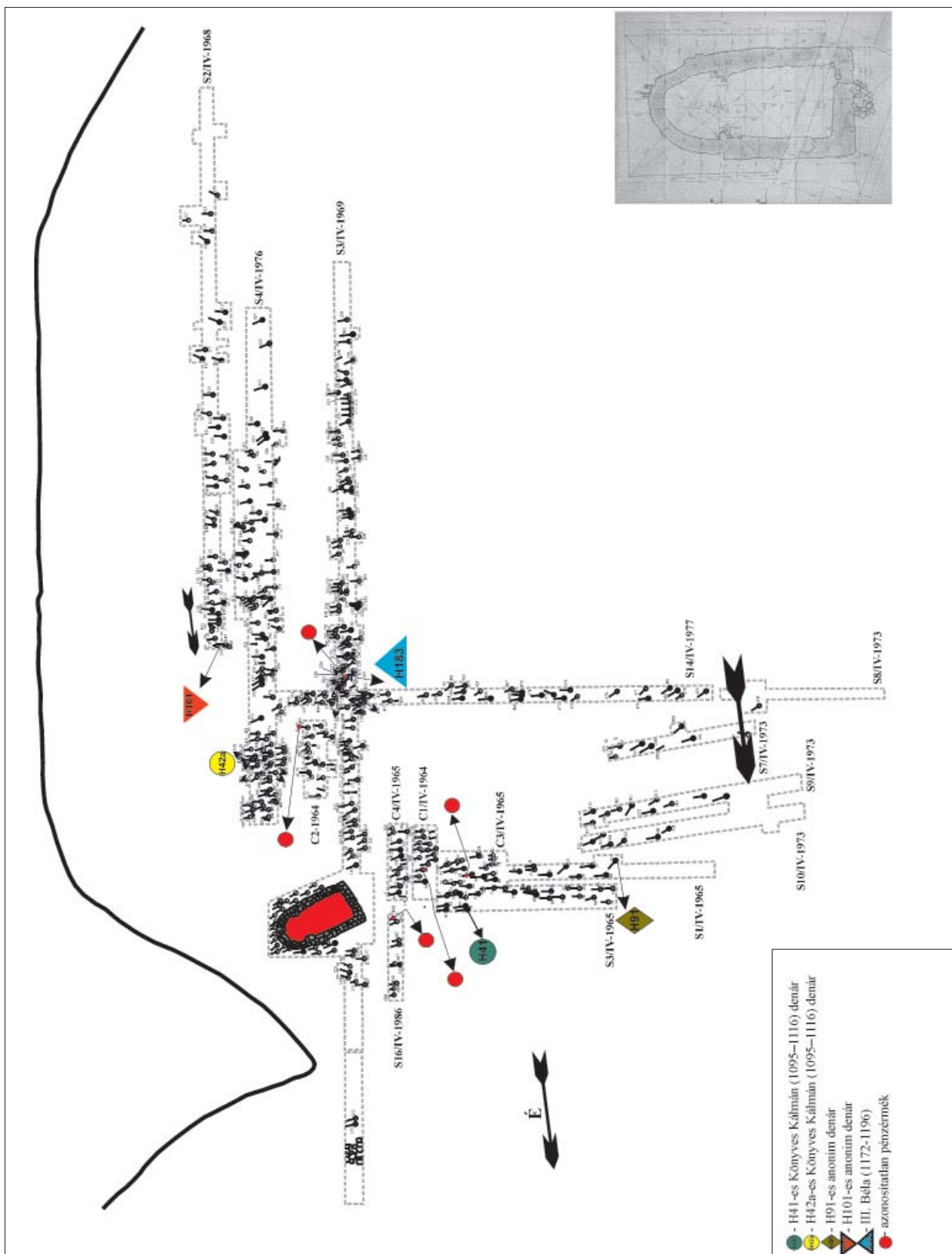
3. tábla Doboka I. vártérség: 1-9; II. vártérség kulturrétege: 10



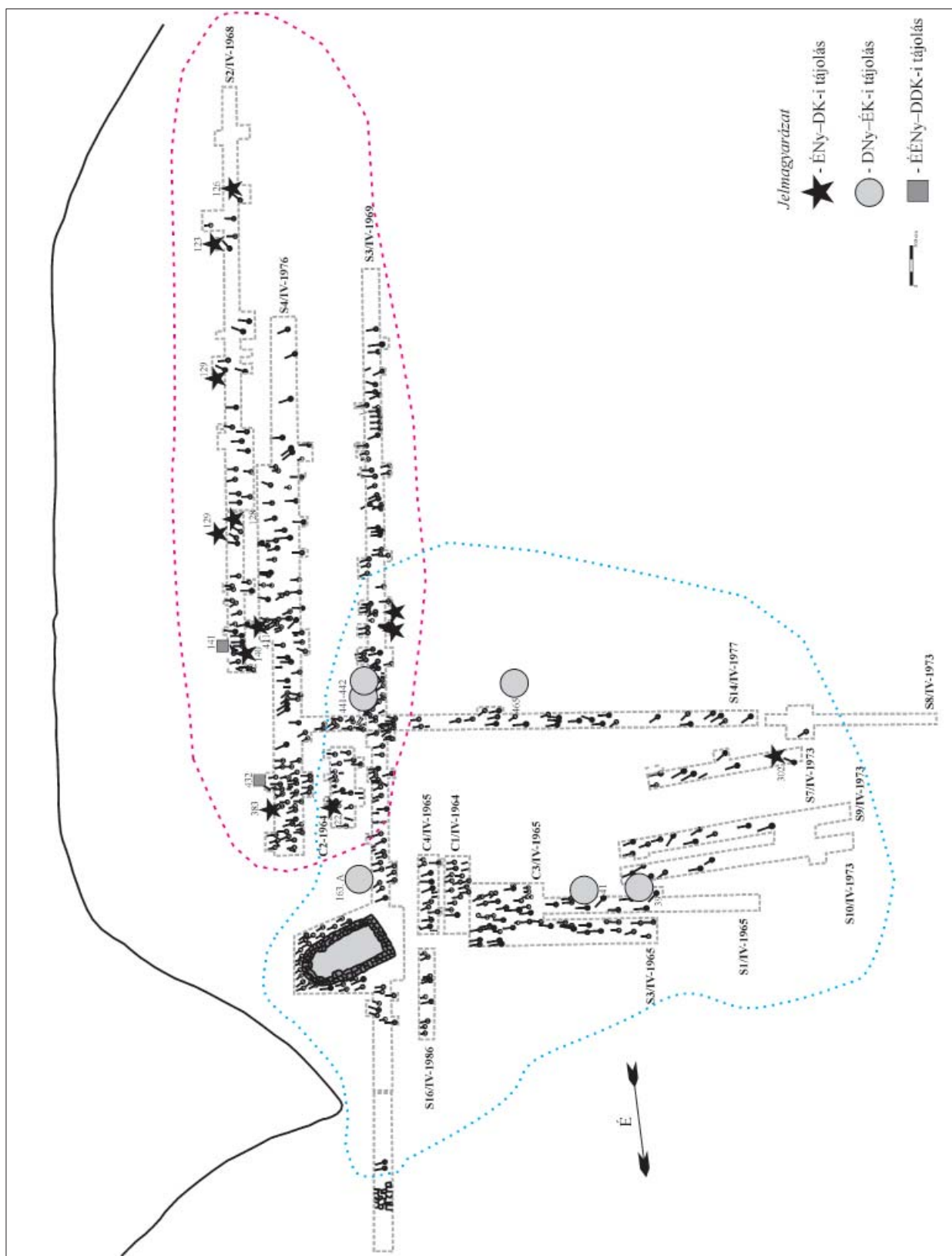
4. tábla Doboka I. vártérség: 1; II. vártérség: 2; III. vártérség: 3-7, 9-10; Branistye/Branişte: 11-12; Doboka-szórvány: 8.



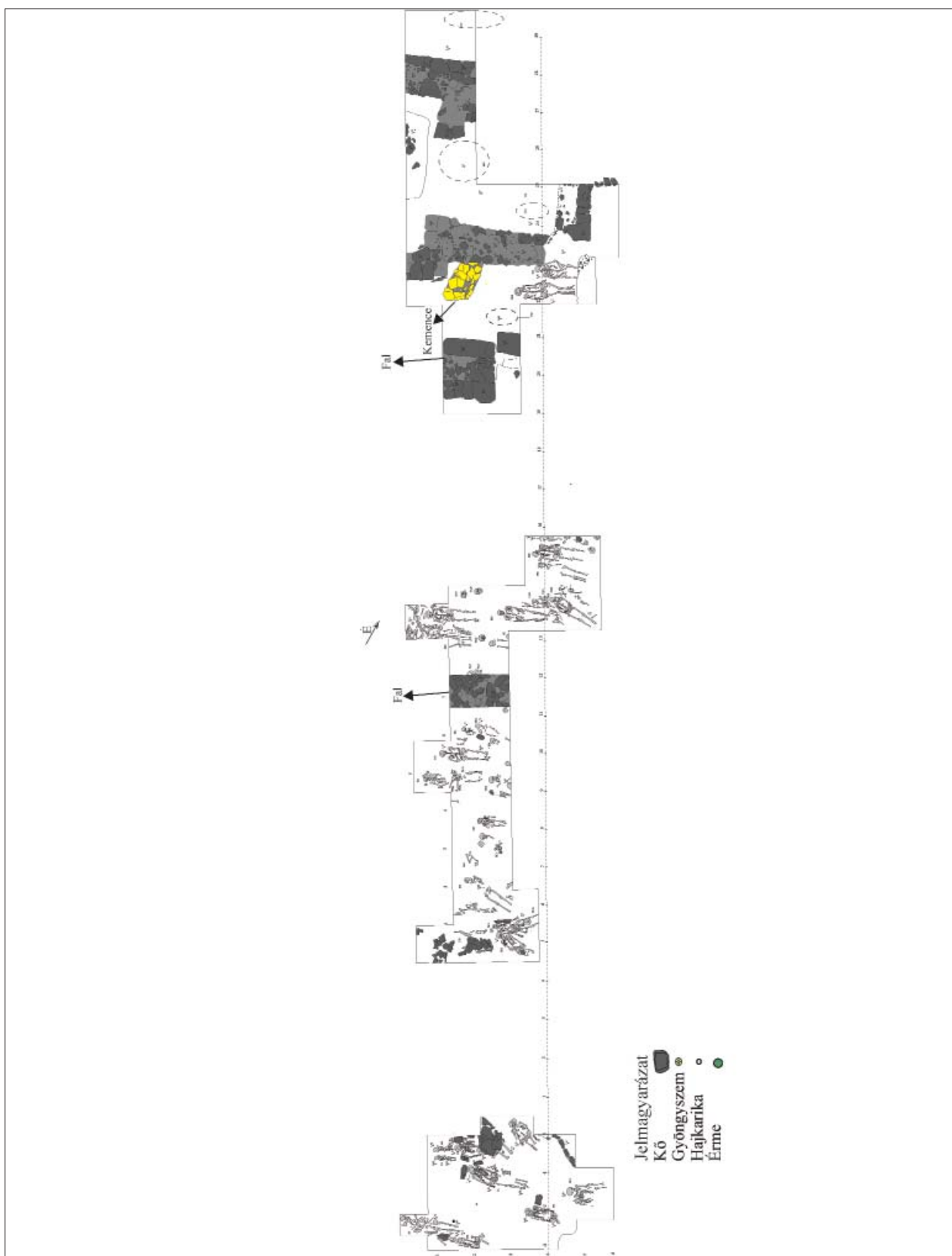
5. tábla Doboka III. vártérség: 12; IV. vártérség: 1-8, 11, 13-14; a III. vártérség földsáncán kívül: 9-10.



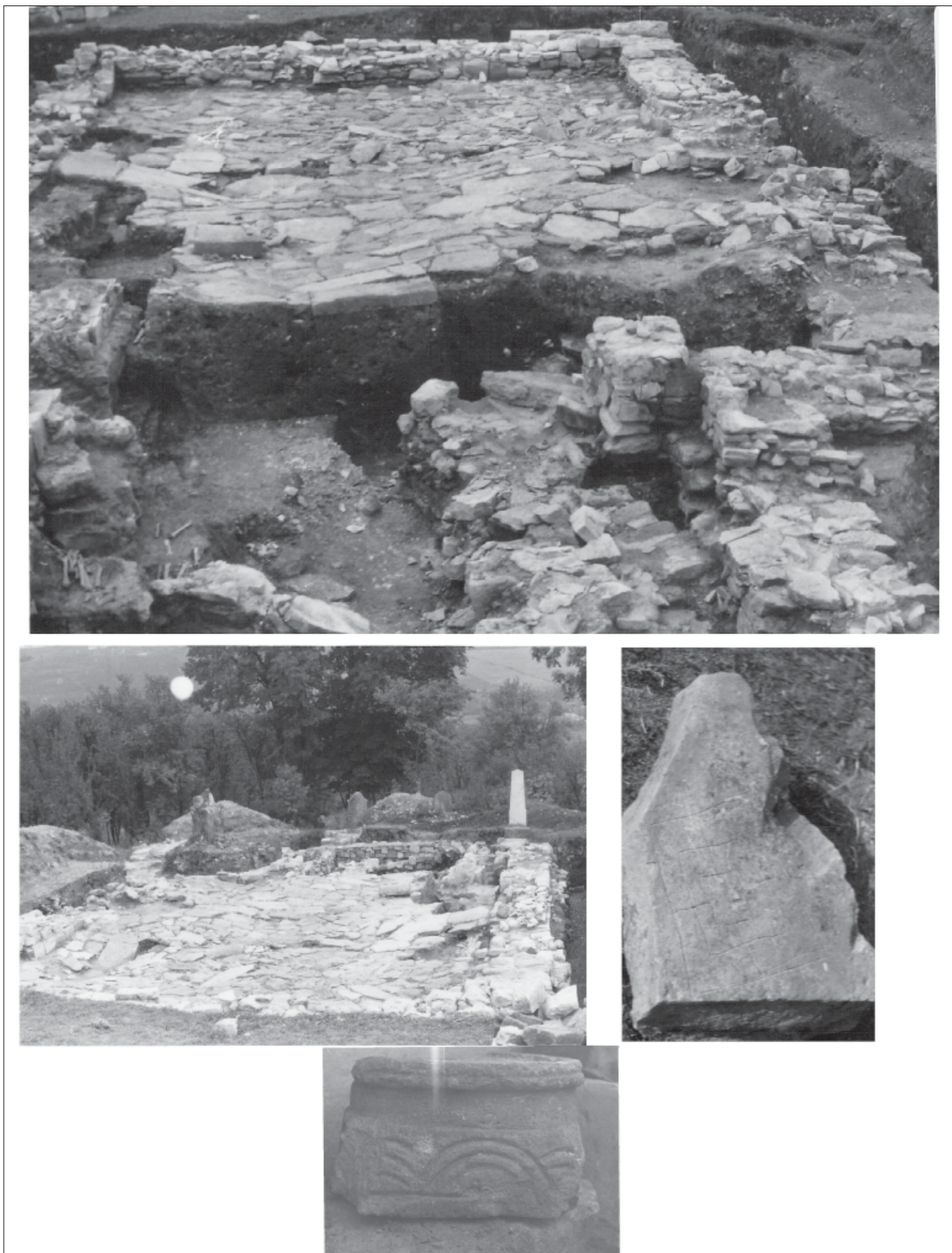
6. tábla Doboka IV. vártérség templom körüli temetőjéből előkerült pénzermek



7. tábla Doboka IV. vartérség templom körüli temetőjében megfigyelt ÉNy-DK-i, ÉÉNy-DDK-i és DNy-ÉK-i tájolású sírok



8. tábla Doboka-A. Tamas kertjének temetőterképe



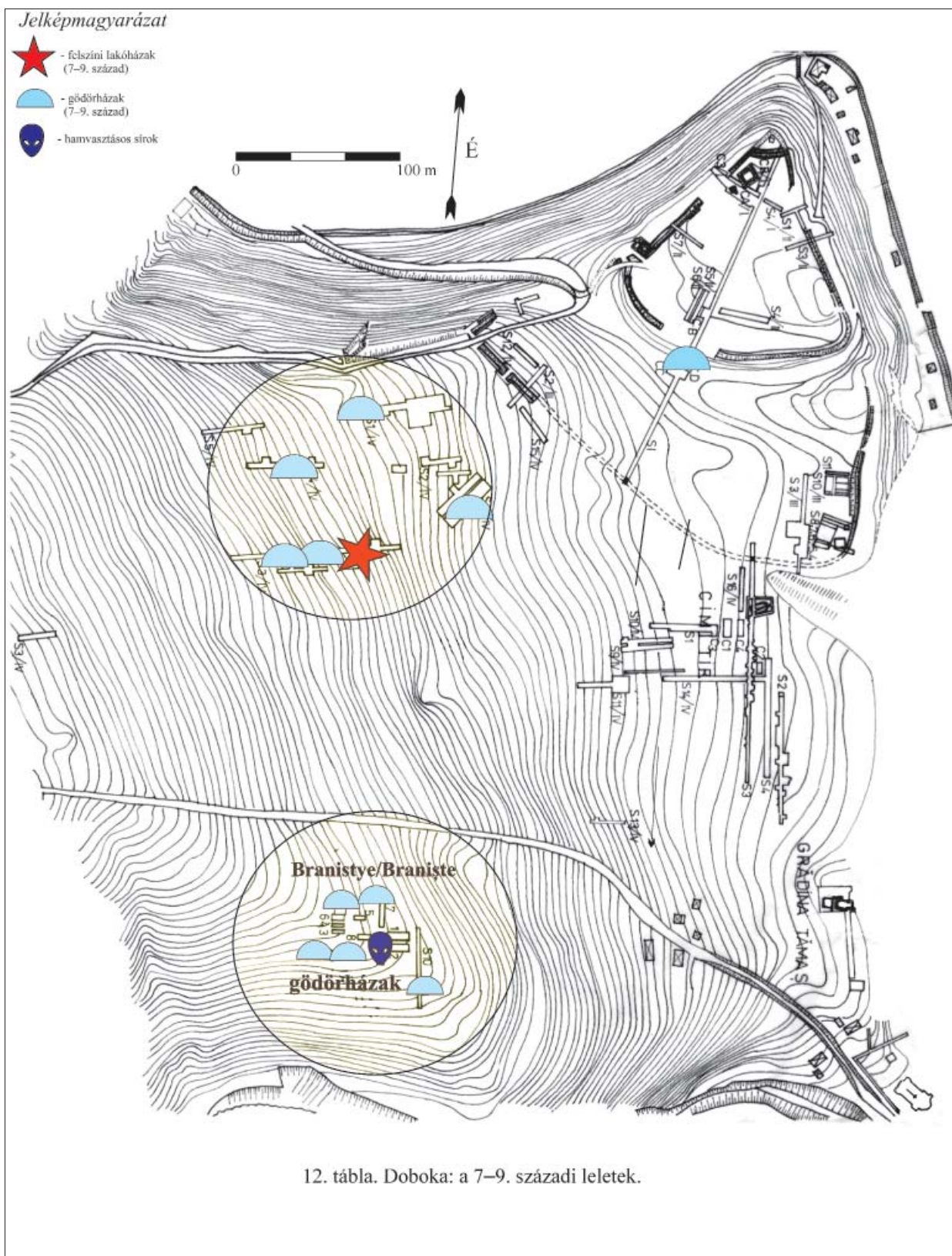
9. tábla Doboka-Boldogasszony/Boldágá templomának részletei



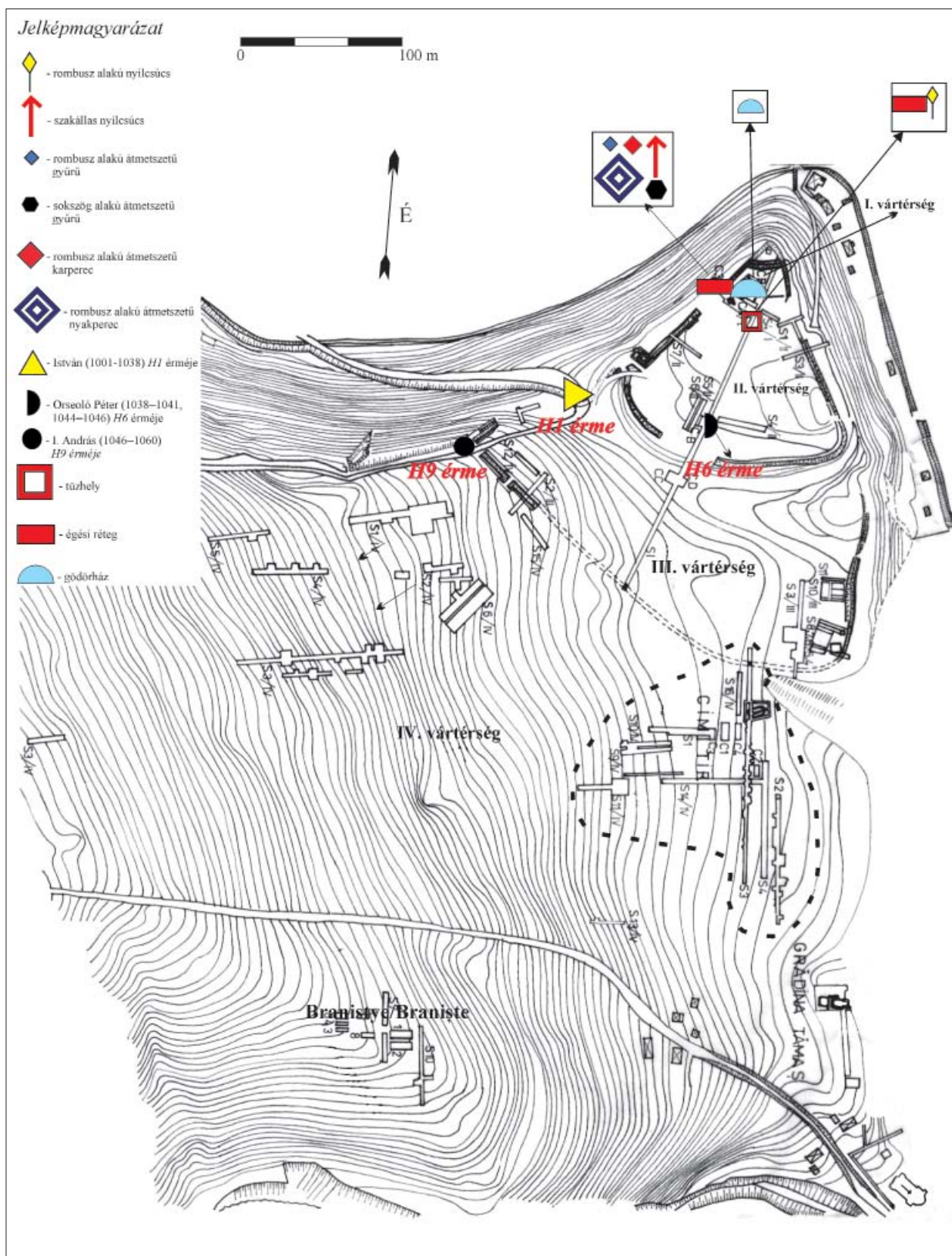
10. tábla Doboka-A. Támas kertjében előkerült sírokban lelt érmék: 2. sír: 1; 12. sír: 2; 15. sír: 3; 26. sír: 4; II. kutatóárok – 9,20 méternél: 5; 38. sír mellett: 6; „Kincs”: 1-8; Gödörház/1980: 1



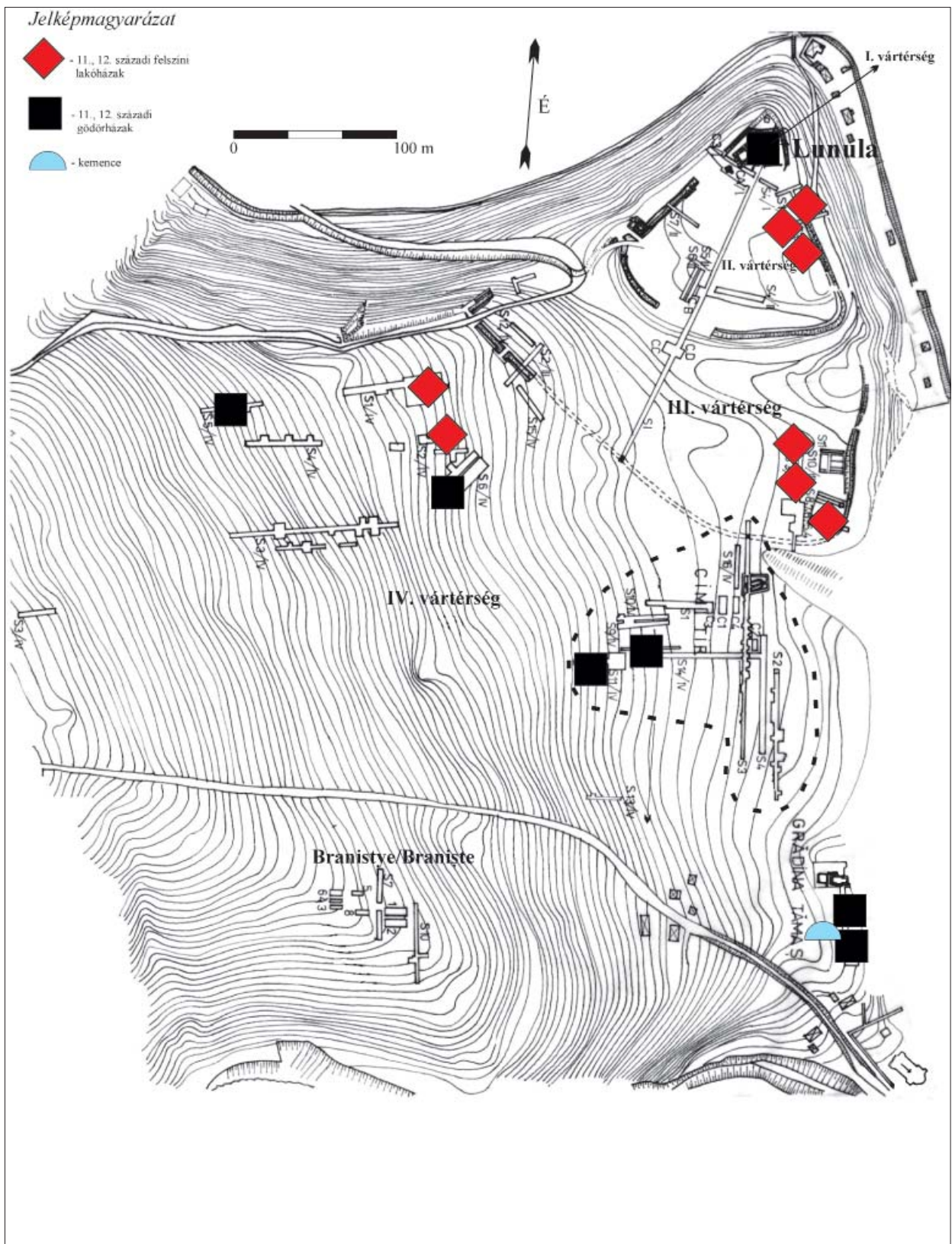
11. tábla Doboka-IV. vártérség: sírobulusok: 1-4; Érmék a Kis-Szamos völgyéből: 1. Kolozsvár-Állatorvosi egyetem; 2. Gyalu 5. sír; 3. Kolozsvár-Barát (Ferencrendiek)/Deleu utca



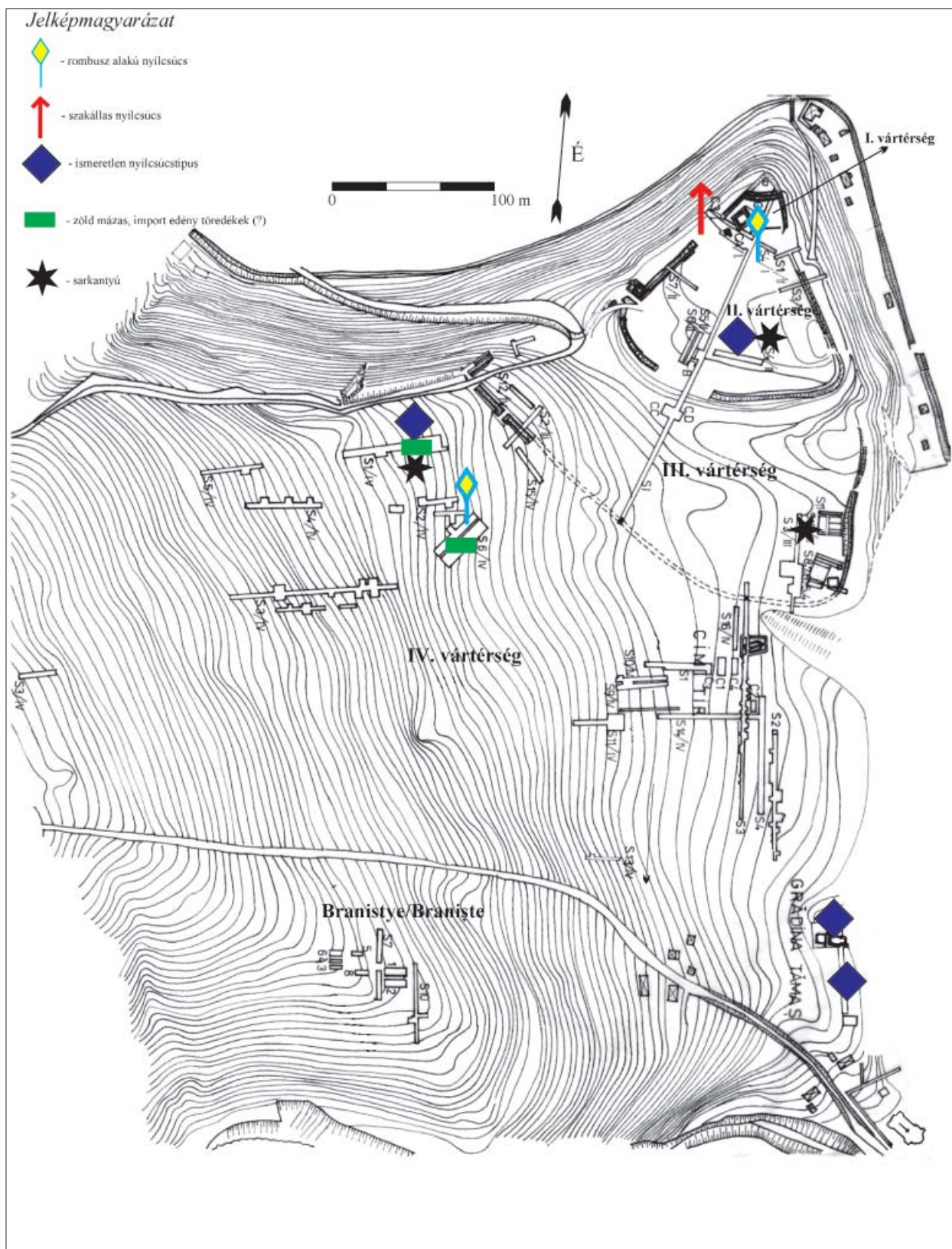
12. tábla Doboka: 7-9. századi objektumok



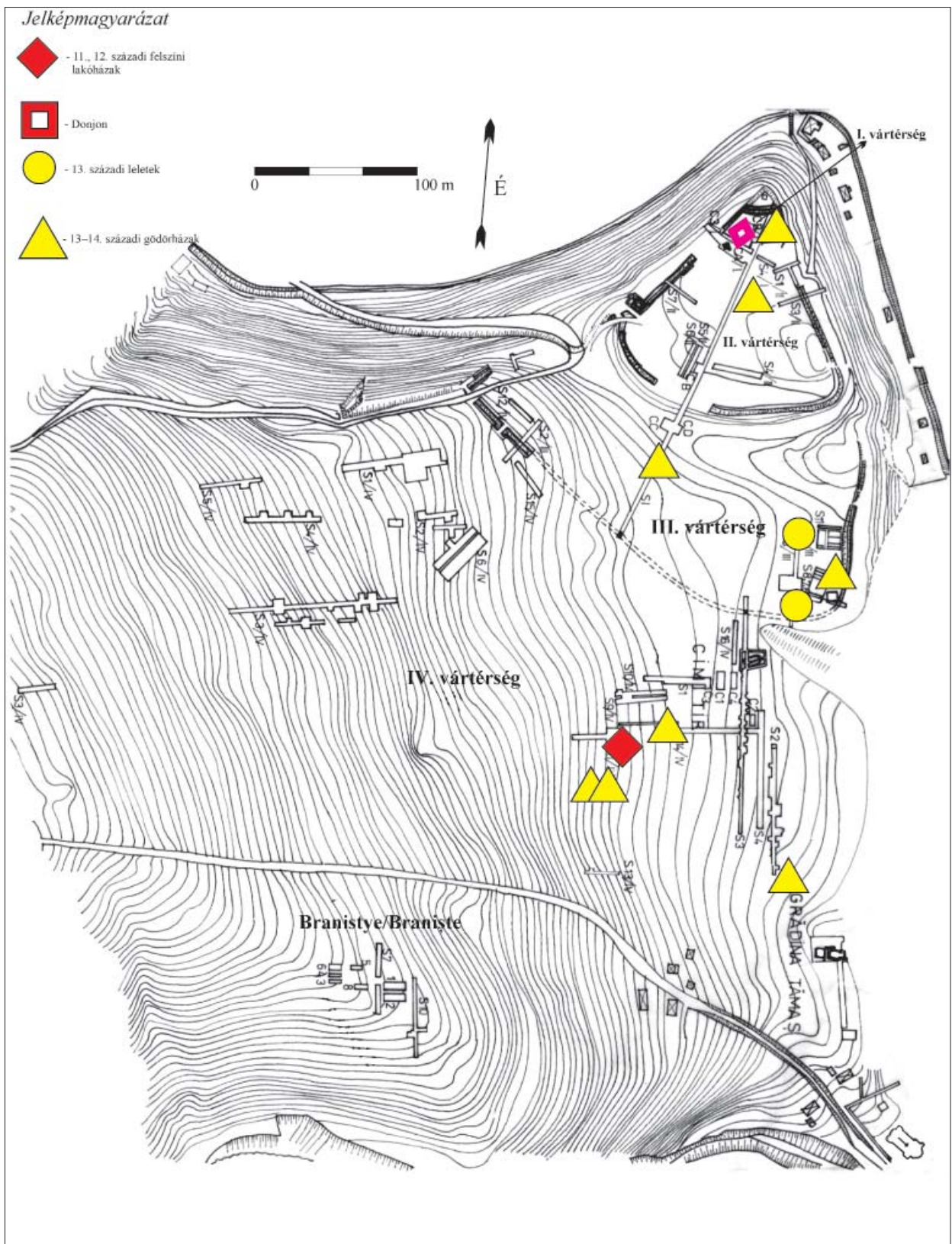
13. tábla A 11. századi vár keletző elemei



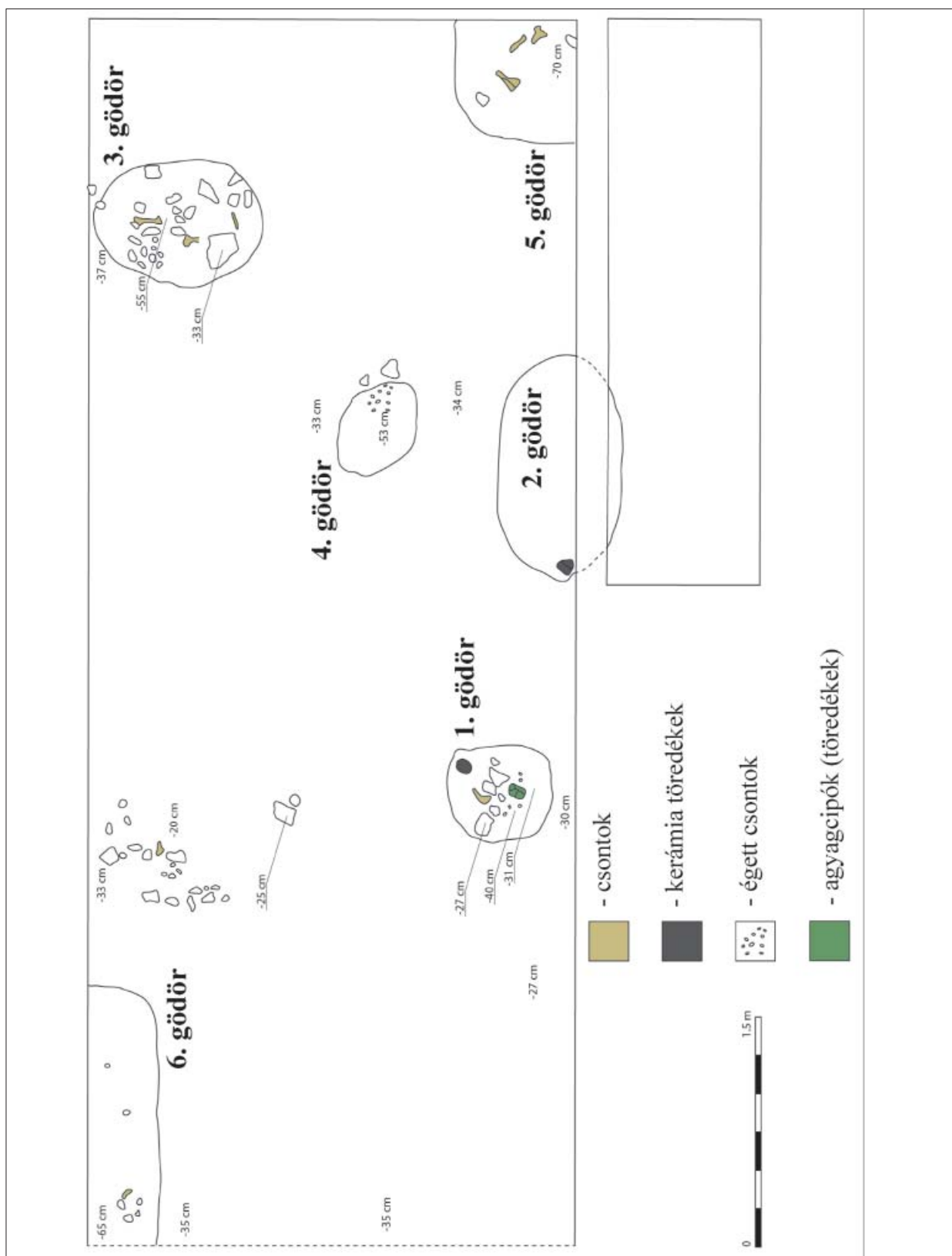
14. tábla 11-12. századi dobokai településstruktúrái



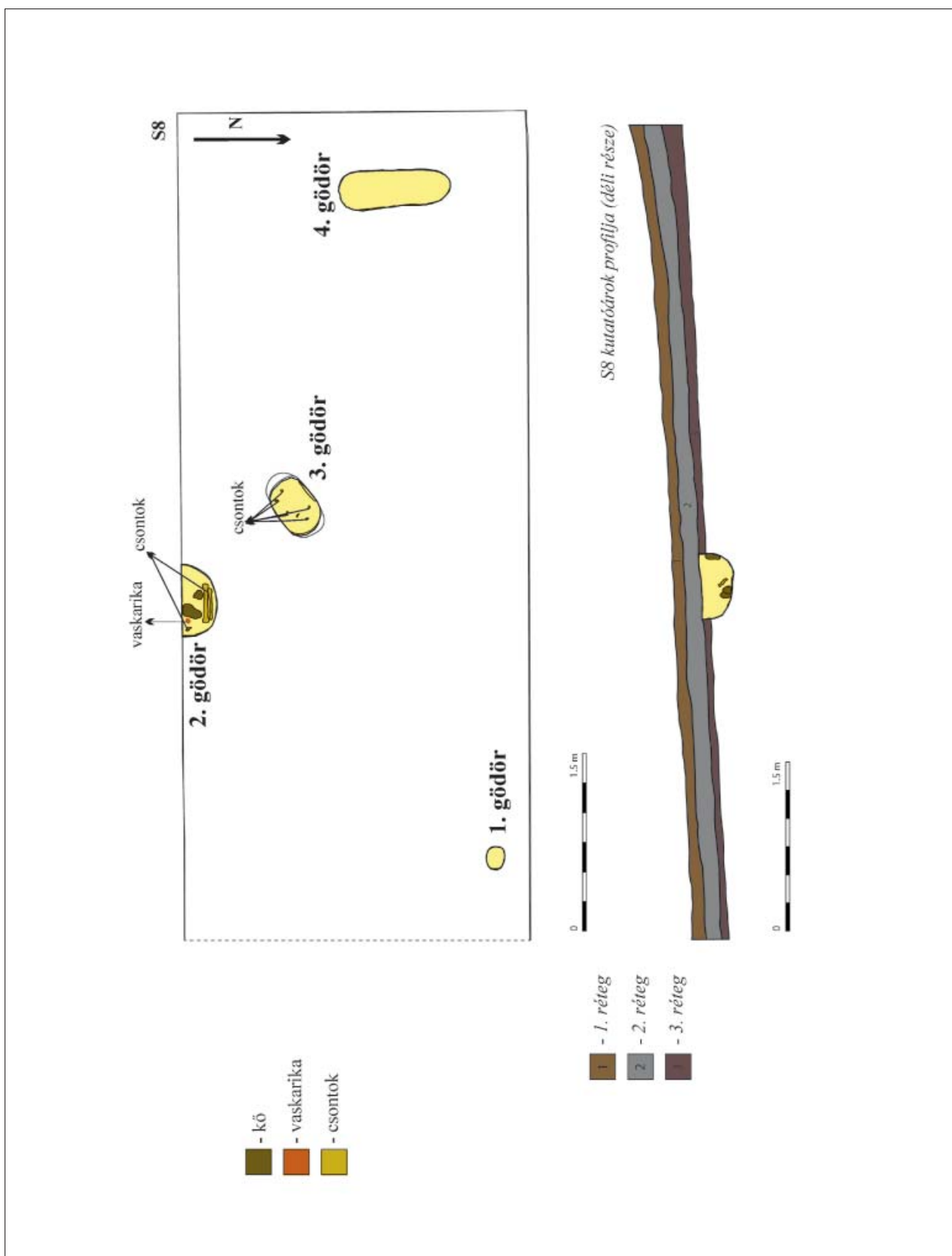
15. tábla 11–12. századi fegyverzet és lószerszám előfordulása a dobokai várkomplexumban



16. tábla 13-14. századi dobokai településstruktúrái



17. tábla Branistye/Branište „A kassza” ásási rajza



18. tábla Branistye/Braniște S08 kutatások alaprajza

BIBLIOGRÁFIA

- BÁLINT 2004 = Bálint Cs.: Mediterráneum és a Kárpát-medence kapcsolatai a kora középkori régészet szemszögéből. In: Erdei Gy., Nagy B.: Változatok a történelemre. Tanulmányok Székely György tiszteletére. MHB 14, 2004, 43–50.
- BENKŐ 1994 = Benkő E.: Doboka. (Gy. Kristó), Korai magyar történeti lexikon (9–14. század). Budapest 1994, 169.
- BOIA 1999 = Boia, L.: Történelem és mítosz a román köztudatban. Kolozsvár 1999.
- BOIA 2012 = Boia, L.: De ce este România altfel? București 2012.
- BÓNA 1970 = Bóna I., 316. jegyzet, (Györffy Gy.), A honfoglaló magyarok települési rendjéről. ArchÉrt 97/1, 1970, 191–242.
- BÓNA 1988 = Bóna I.: Monostorok, templomok, templom körüli temetők. In: Köpeczi B. (Főszerk.): Erdély története I. Budapest 1988, 235–237.
- BÓNA 1998 = Bóna I.: Az Árpádok korai várairól. Debrecen 1998.
- BÓNA 2001 = Bóna I.: Erdély a magyar honfoglalás és államalapítás korában. In: Gy. Dávid (szerk.): Erdély a keresztény Magyar Királyságban. ETF 231, 2001, 68–96.
- BORDI 2006 = Bordi Zs. L.: Az új és a számszerű Erdélyben a magyar honfoglalástól Mohácsig. AS 2006/2, 91–97.
- BRATHER 2006 = Brather, S., „Etnikai értelmezés” és struktúra történeti magyarázat a régészetben. Korall 24–25, 2006, Június, 23–72.
- BUZÁS 2006 = Buzás G.: 11. századi ispáni várainkról. In: Kovács Gy.–Miklós Zs. (szerk.): „Gondolják, látják az várnak nagy voltát”. Tanulmányok a 80 éves Nováki Gyula tiszteletére. Budapest 2006, 43–53.
- COSMA 2004–2005 = Cosma, C.: Pinteni medievali timpurii descoperiți pe teritoriul Transilvaniei (secolele VII–X). EphNap 14–15, 2004–2005, 177–210.
- CIUPERCĂ 2009 = Ciupercă, B.: Conceptul de cultură Dridu în arheologia românească. Apariție, evoluție, controversă. Istros 15, 2009, 133–162.
- CURTA 2002 = Curta, Fl.: Transilvania în jurul anului 1000. EphNap 12, 2002, 273–274.
- CRETIER 1943 = Chretien K.: A dobokai vár. Közl 3, 1943, 197–208.
- FERENCZI = Ferenczi, Št.: O nouă descoperire slavă timpurie în Transilvania. Acta Mus. Napocensis 7, 1970, 565–570.
- GÁLL 2011 = Gáll E.: Doboka-IV. vártérség templom körüli temetője. Régészeti adatok egy észak-erdélyi ispáni központ 11–13. századi fejlődéséhez. Kolozsvár 2011.
- GÁLL 2013a = Gáll E.: The analysis of churchyard cemeteries in Transylvania Basin from the 11th–13th centuries. On the beginning of institutionalised Christianity. Marisia XXXIII, 2013a, s. t.
- GÁLL 2013b = Gáll E.: Dăbâca (d.: Dobeschdorf, ung.: Doboka): Das Gräberfeld um die Kirche aus Grădina lui A. Tămaș. Einige Bemerkungen zur Entwicklung der Wohnsiedlung von Dăbâca (d.: Dobeschdorf, ung.: Doboka). EphNap, 23, 2013 (s.a.)
- GÁLL 2013c = Gáll E.: Dăbâca (Dobeschdorf, Doboka): necropola din jurul bisericii din Grădina lui A. Tămaș. Câteva idei privind evoluția habitatului de la Dăbâca. Analele Banatului 21, 2013 (s. a.)
- GÁLL 2013d = Gáll E.: The Question of the Centres of Power in the light of the Necropolises from the 10th Century in Transylvanian Basin. The case of the Cluj's necropolises. In: Hardt, M.–Heinrich-Tamácska O. (Hrsg.): Macht des Goldes, Gold der Macht? Herrschafts- und Jenseitsrepräsentation zwischen Antike und Frühmittelalter im mittleren Donaauraum. Akten des 23. Internationalen Symposiums der Grundprobleme der frühgeschichtlichen Entwicklung im mittleren Donaauraum in Tengelic, 16.–19.11.2011. Forschungen zu Spätantike und Frühmittelalter 2. Weinstadt 2013, 461–481.
- GYÖRFFY 1987 = Györffy Gy.: Az Árpád kori Magyarország történeti földrajza, III. k. Budapest 1987.
- HATHÁZI 2005 = Hatházi G.: A kun szállástemetők kutatásának néhány tanulsága. OH 6, 2005, 103–108.
- HEREPEI 2004 = Herepei J.: Kolozsvár történeti földrajza. Kolozsvár 2004.
- HÓMAN-SZEKFŰ 1935 = Hóman B.–Szekfű Gy.: Magyar történet. Budapest 1936.
- HOREDTE 1976 = Horedt, K.: Die Brandgräberfelder der Mediașgruppe aus dem 7.–9. Jh. In Siebenbürgen. ZfA 10, 1976, 35–57.
- HOREDTE 1986 = Horedt, K.: Siebenbürgen im Frühmittelalter. Bonn 1986.
- HUSZÁR 1979 = Huszár L.: Münzkatalog Ungarn von 1000 bis heute. München 1979.
- IAMBOR 2005 = Iambor, P.: Așezări fortificate din Transilvania (sec. IX–XIII). Cluj-Napoca 2005.
- IR 2001 = Istoria Românilor. In: Theodorescu, R. (szerk.). București 2001.
- IR 2010 = Istoria Românilor. In: Theodorescu, R. (szerk.). București 2010.
- JAŹDŹEWSKI 1949 = Jażdżewski, K.: Cmentarzysko wczesnośredniowieczne w Lutomiersko pod Łodzią w Świątlu Badań z.r. 1949. MW 1, 1949, 91–191.
- KOVALOVSKIZKI 1994 = Kovalovszki J.: Csónakos

- temetkezések az Árpád-korban. In: Kovács L. (szerk.): Honfoglalás és régészet. Budapest 1994. 207–216.
- KÖNYÖKI 1906 = Könyöki J.: Középkori várak, különös tekintettel Magyarországra. Budapest 1906.
- KRISTÓ 2002 = Kristó Gy.: A korai Erdély (895–1324). Szeged 2004.
- MACREA 1958 = Macrea, M.: Slavianskij mogil'nik v Somešeni. Dacia N. S. 2, 1958, 351–370.
- MADGEARU 2001 = Madgearu, A.: Româniile în opera Notarului Anonim. Cluj-Napoca 2001.
- MADGEARU 2009 = Madgearu, A.: Denumirea Mării Negre în Gesta Hungarorum a notarului Anonim. EphNap 19, 2009, 177–182.
- MĂGUREANU 2007 = Măgureanu, A.: Dezbateri privind etnogeneza românilor în anii '50. De la manualul lui Roller la Tratatul de Istorie. SCIVA 58/3–4, 2007, 289–321.
- MATEI é. n. = Matei, Șt.: Complexul bisericesc de la Dăbâca-Boldăgă. H.n.
- MCR 1998 = Miturile Comunismului Românesc 1997 (sub direcția lui Lucian Boia). București 1998.
- MIŚKIEWICZ 1969 = Miśkiewicz, M.: Wczesnośredniowieczny obrządek pogrzebowy na płaskich cmentarzyskach szkieletowych w Polsce. Mat. Wczesnośred. 6, 1969, 241–302.
- NÉMETH 2002 = Németh P.: Die kirchliche Baukunst im Komitat Szabolcs und Szathmár in dem frühen Zeitalter der Arpaden. In: Papp K.–Barta J. (szerk.): The First Millennium of Hungary in Europe. Debrecen 2002, 84–91.
- NICULESCU 1997 = Niculescu, Gh. Al.: Interpretarea fenomenelor etnice de către istorici și arheologi. Pericolele argumentației mixte. In: M. Ciho, M.-Nistor, M. V.-Zaharia, D. (Ed.): In honorem emeritae Ligiae Bârzu. Timpul Istoriei I. București (1997), 63–69.
- NICULESCU 2002 = Niculescu, A. Gh.: Nationalism and the representation of Society in Romanian Archaeology. In: Nation and National Ideology. Past, Present and Prospects Proceedings of the International Symposium held at the New Europe College, Bucharest, april 6–7, 2001. Bucharest 2002, 209–234.
- NICULESCU 2007 = Niculescu, A. Gh.: Archaeology and Nationalism in the History of the Romanians. In: In: Kohl, P. L.–Kozelsky, M.–Ben Yehuda, N. (Eds.): Selective Remembrances. Archaeology in the Construction, and Consecration of National Pasts. Chicago–London 2007, 127–159.
- HARHOIU 2004 = Harhoiu, R.: Der römisch-byzantinischen Import des 6.–7. Jahrhunderts als ethnischer Indikator der siebenbürgischen Romanen. In: Friesinger, H.–Stuppner, A. (Hrsg.): Zentrum und Peripherie-Gesellschaftliche Phänomene in der Frühgeschichte. Mitteilungen der Prähistorischen Kommission 57, 2004, 149–167.
- PASCU–RUSU–IAMBOR–EDROIU–GYULAI–WOLLMANN–MATEI 1968 = Pascu, Șt.–Rusu, M.–Iambor, P.–Edroiu, N.–Gyulai, P.–Wollmann, V.–Matei, Șt.: Cetatea Dăbâca. ActaMN 5, 1968, 153–202.
- PINTER 2007 = Pinter, K. Z.: Spada și sabia medievală în Transilvania și Banat (secolele IX–XIV). Sibiu 2007.
- POPA 1991 = Popa, R.: Observații și îndreptări la istoria României din jurul anului O Mie. SCIVA 41/3–4, 1991, 153–188.
- REPCLUJ 1992 = Repertoriul arheologic al județului Cluj. Muzeul de Istorie al Transilvaniei. In: Crișan, I. H.–Bărbulescu, M.–Chirilă, E.–Vasiliev, V.–Winkler, I. Bibliotheca Musei Napocensis V. 1992.
- RÉTHY 1898 = Réthy L.: Két Árpádkori temető Arad megyében. ArchÉrt 18, 1898, 124–131.
- RITOÓK 2010 = Ritoók Á.: A templom körüli temetők régészeti kutatása. In: Benkő E., Kovács Gy. (szerk./Eds.): A középkor és a kora újkor régészete Magyarországon/Archaeology of the Middle Ages and the early Modern Period in Hungary. Budapest 2010, 473–494.
- RUSU 1998 = Rusu, A. A.: Arheologia cetăților medievale ale Transilvaniei. ArhMed 2, 1998, 5–19.
- SRH = Scriptorum rerum Hungaricarum. I–II. Edendo operi preafuit Emericus Szentpétery. Szovák K.–Veszprémy L. kiegészítéssel. Budapest 1999.
- STANCIU–GÁLL 2013 = Stanciu, I.–Gáll, E.: Die Gräberfelder aus den 7.–9. und 11.–12. Jh. von Jucu. (munka alatt)
- SZATMÁRI 2005 = Szatmári I., Békés megye középkori templomai. Békéscsaba 2005.
- TAGÁNYI–RÉTHY–KÁDÁR 2000 = Tagányi K.–Réthy L.–Kádár Gy.: Szolnok-Doboka vármegye monographiája. Deés 1900.
- ȚIPLIC 2011 = Țiplic, I. M.: „Propagandaeszközből tudomány...” János András beszélgetése Ioan Marian Țiplic régésszel. Székelyföld 15/4 (április), 2011, 148–154.
- VALTER 2005 = Valter I.: Árpád-kori téglatemplomok Nyugat-Dunántúlon. Budapest 2005.

The village of Dăbâca/Doboka is situated 30 kms northwest of Cluj-Napoca/Kolozsvár/Klausenburg, by the stream called Lona/Lónya, which flows into the River Little Someş/Kis-Szamos 10 kms away from this place. One side of the mountain called Nagyhegy, which is situated southwest of the village (529 m above sea level) made the valley of the stream Lona/Lónya so narrow that it is a vantage point of the pass. The road in the narrow valley, squeezed between two hills, in the middle of the village takes a sharp turn to the left. The old fortress district was in the area curbed this way. The two hills are gradually declining towards northwest.

The shape of the fortress is similar to a pie with a sharp angle and an arc at the end, pointing towards north-northeast. Both sides are well defendable, sloping in 25°–45°. The early medieval fortress district was built in this place with a number of villages and churches around it.

The necropolis of Fortress Area IV, which belonged to the village in the 11th–13th centuries was found in the southeastern part of the fortress district.

The excavations beginning in the early 60's in the last century were conducted with preconceptions, as the centre of 'lord Gelou' was thought to have been discovered before the start of the excavations, which is an impassable way from a scientific point of view.

In this brief research history, which in many cases is not so relevant in our research, one can draw three conclusions: 1. Dăbâca perfectly demonstrates the concepts, interpretations and vision of the expert who lived in the various eras in the 20th century; 2. in the interpretation of Dăbâca historical narrative and linguistic data have played the main role so far, archaeology has played an auxiliary part, being reduced to providing arguments for different historical theories; 3. Scientific-political, political and supposedly personal interests and careerist considerations all played a part or worked as the driving forces behind the start of the excavations in Dăbâca in the 60's. Unfortunately the past political manipulations have had a great 'career' in national-communist Romania, and Dăbâca is a sad symbol of this.

From 1964 on there were archaeological excavations carried out in Dăbâca with shorter intervals, which took more than 20 years. During these excavations three churches were excavated which were renovated and rebuilt several times (Fortress Area IV, A. Tămaş's Garden, and the Church of Boldăgă/Boldogasszony) together with

871 graves in three cemeteries around them (most of the graves were dated back to the 11th-13th centuries) and sections of settlements that were inhabited in different periods from the stone age to the 16th century. It is a serious deficiency that the bones found in the cemeteries could not be identified. According to Tudor Sălăgean, at the beginning of the 90's the bones were buried again in the ground by Petru Iambor somewhere in Dăbâca (either in the fortress or near it). Even if we managed to identify the bones and to publish one of the sites in a small monography, unfortunately, the loss of the bones is an irreparable damage. A modern, scientific analysis of the population in the old Dăbâca can only be done after new and successful excavations.

Any conclusions concerning the excavations in the area of the fortress can only be drawn carefully, due to the present stage of research described above. During the 20 years of work only a small area of the fortress was excavated, not more than an estimated 20%. On top of this, the documentation of the excavations is also poor, in several cases they do not exceed the level of the 19th century, and in other cases (such as the excavation in 1980) no documentation has remained, just some notes. Therefore the great conclusions that can be read in the article written in 1968 and in Petru Iambor's paper of 2005 (and based upon them, in several other papers) must be considered in a more relative way. To draw such overall conclusions, the excavation of the whole site would be required with a much more accurate documentation! Unfortunately, at the moment it can be stated that the quality and the documentation of the excavations in the Dăbâca/Doboka site only reach Research Level 1 in Sebastian Brather's chart, so it does not even meet the requirements of Level 2 (structures, social-economic relations). In this phase of the research it would be problematic to draw any conclusion apart from the typology of the finds and their chronological analyses. Unfortunately, this situation cannot be changed as the bones were buried back in the ground at the beginning of the 90's by Petru Iambor, moreover, the archaeozoological material excavated in different places of the settlement (pit dwellings, pits etc) have not been included in the inventory. For this reason, we can only aim to systematize the information we have (mainly chronological). At this stage the only thing that can be stated is that the site, since only around its 20% have been excavated, has not been lost for science, but we need more modern and responsible research methods.

The churches and the cemetery belonging to them, which were excavated in the Fortress Area IV, garden of Al. Tămaş and Boldăgă/Boldogasszony can be dated to the 12th and 13th–14th centuries and they are encompassed in the horizon of the 12th century Dăbâca and its surrounding area as a power centre.

The fortress, which was rebuilt several times, the settlement and the cemeteries are all parts of this horizon as is analysed in our paper. We held it very important to analyse them separately. The finds clearly show that in Doboka we can see a settlement way back in the 7th–9th centuries, but it cannot be connected to the fortress. According to the finds from the fortress, the most important ones of which were the 11th century coins (Stephen I, Andrew I, Peter Orseolo, Coloman I the Book-lover) and the elements of material culture characteristic of this century. In our opinion, the fortress can't have been built earlier than the middle of the 11th century and its second enlarged form can be dated to the time of Andrew I. This was destroyed at some time, in our opinion it happened during the reign of King Coloman I the Book-lover, unfortunately, we couldn't identify this coin in the collection of the Transylvanian National Museum in Cluj. As is well known, the so called *anonymus* denars were coined in the minters of the Hungarian Kingdom from the time of King Coloman I the Book-lover to the era of Stephen II (Time Period I), it is not obvious that the fortress was burned at the end of the 11th or the beginning of the 12th century. It is also unclear how the stone wall was built at the beginning of the 13th century since no example of it is known in northern Transylvania and only few in the whole territory of the Hungarian Kingdom until the second half of the 13th century when the social-economic transition brought about major changes in the fortress system and the architecture of forts.

According to the finds excavated in the fortress area, although we cannot see them as the evidence of the presence of the comes, the head of the county, the

various arrow heads, sword cross iron and spurs can be connected to the group of the class of the *miles*, but some information on the 12th century from the Arad fortress supports that we can count with the mansios, i.e. the servant folks (*servi*). These also give an outline of the social classes known from the laws of King Stephen I. The silver beads with granulated ornaments may hint at some long distance commercial contact, which can also be connected to the elite.

A (HISTORICAL) HYPOTHESIS: THE 'FAILURE' OF DĂBĂCA

According to the archaeological and numismatic finds, the fortification built in/after the first third of the 11th century and the settlement system reached their peak in the 12th century. This is clearly shown by the coins found in the graves in Fortress Area IV, Tămaş's garden and the cemetery of Boldăgă/Boldogasszony.

The 13th century saw a decline of the central fortress as a political-military and administrative centre. We would not say that the downfall of the centre in Dăbâca can be the result of the Mongolian raid, it can be traced back to other, both administrative and political, reasons (too). As a working hypothesis we propose that the decline in its significance as a centre may be explained by the eastward expansion of the system of settlements in this county as the county received its final shape in the 12th–13th centuries. This observation of ours seems to be supported by the fact that no 13th century coin has been found in the three cemetery sections, the latest one is a coin of Béla III (1172–1196). Most of the settlement phenomena excavated so far can be dated to the 11th–12th centuries. Certainly, we do not want to consider these data to be of absolute value, but the numismatic gap in the 13th century requires further explanation in the future. Nevertheless, this can only be proved or refuted by extended interdisciplinary researches.

