

Eötvözet III.

**Az Eötvös József Collegium és
az Eötvös Loránd Kollégium
III. közös konferenciáján
elhangzott előadások**



A DÉL-DUNÁNTÚL VÁLASZTÁSFÖLDRAJZI MINTÁZATAI A
2006-2010-ES ORSZÁGGYŰLÉSI VÁLASZTÁSOK
ÉS AZ ÚJ VÁLASZTÁSI TÖRVÉNY TÜKRÉBEN

Bevezetés

A társadalomföldrajz egyik szakága a politikai földrajz, melynek fő profilja a geopolitikai vizsgálatok, az államok terültének, alakjának, helyzetének, kapcsolatrendszerének, közigazgatásának és a társadalmi csoportok politikai tevékenységének elemzése. Egy ország működését külső és belső hatások egyaránt alakítják. A legmeghatározóbb belpolitikai esemény a négyévente tartott választások, amikor a társadalmi akarat kinyilvánítására van lehetőség. Ezt az eseményt vizsgálja a választási földrajz, amit a politikai földrajz részét képező, interdiszciplináris tudományterületként határoznak meg. Foglalkozik a választási rendszerek és azon belül a választások térbeli meghatározottságaival, a választási körzetek kialakításával, a választói aktivitás földrajzi sajátosságainak kimutatásával (nem, kor, lakóhely, végzettség), a szavazatok összetételének és politikai tartalmának értelmezésével, a szavazatfordulással, a családi, települési hatásokkal, a szavazatarányok és a képviselői helyek közötti arányosság problematikájával.¹

Jelen dolgozat célja általános képet adni a Dél-Dunántúl politikai- és társadalmi törésvonalairól a 2014 előtti két országgyűlési választásra fókuszálva. Arra keresem a választ, hogy mely térségek, mekkora jelentőséget tulajdonítottak az utóbbi két évtizedben megadatott lehetőségüknek, azaz hányan és milyen arányban éltek a választásokon szavazati jogukkal. A részvételi arányok terén tapasztalt területi különbségek azért fontosak, mert minél nagyobb a választói aktivitás, annál nagyobb a parlament legitimitása.² A vizsgálat elvégzésével mind földrajzi, mind szociológiai szempontból fontos információkat kapunk arról, hogy hogyan érzékelik helyi szinten a nagypolitika irányelveit és az egyes pártok milyen közegben érvényesülnek jobban. A téma aktualitását a 2011-es új választási törvény adja, ami egyaránt átrajzolta a választókerületi beosztást és az egyéni mandátumszerzés esélyeit.

¹ Kovács Z. Voksok a térben. A magyar parlamenti választások földrajzi jellemzői. In: Böhm A. - Gázsó F. - Stumpf I. - Szoboszlai Gy. (ed.) Parlamenti választások 1998. Budapest, 2000. 100 – 115

² Hubai L. Magyarország XX. századi választási atlasza 1920-2000 II. kötet Választókerületi adattár. Budapest, 2001. 325

Eredmények

A 2006-os és a 2010-es országgyűlési választások első forduló eredményeit, a választópolgárok *politikai aktivitását*, a *pártpreferenciák* területi különbségeit, továbbá az 1990-től végbement *demográfiai folyamatok* választókerületekre gyakorolt hatását egyaránt vizsgálom. Ezen kívül bemutatom, hogy az egyenlőség elvét milyen módon sikerült érvényesíteni a 2011-es választókerületek kialakítása során és hogyan befolyásolták, illetve befolyásolják a szavazatok egyenlőségét napjainkban is a népmozgalmi folyamatok. A kimutatást a valasztas.hu és a KSH adataira támaszkodva végeztem el. Az egyes parlamentbe került pártok politikai térképeit települési szinten készítettem el, így sikerült meghatározni bázisterületeiket és azok változását.

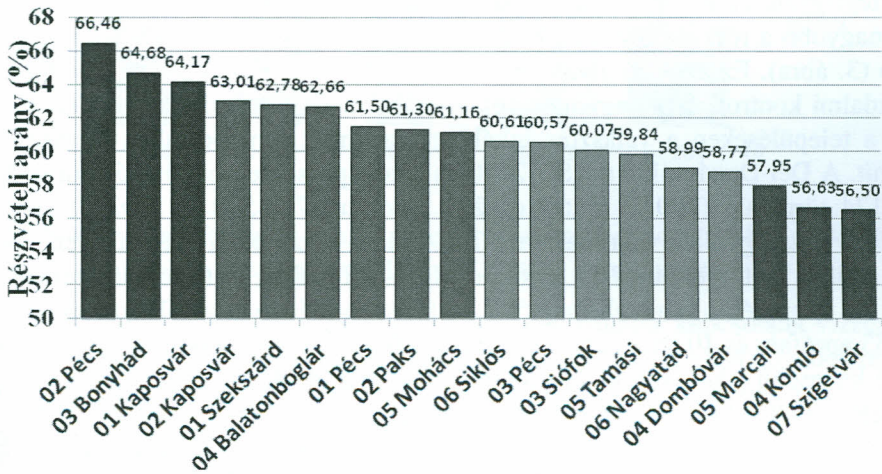
A különböző szintű földrajzi egységek összehasonlíthatását a választásokon megjelentek aránya és a pártlistás eredmények alapján végeztem el. 2010-ben az ország 176 egyéni választókerületéből 18 volt a Dél-Dunántúlon, ebből hét Baranyában, hat Somogyban és öt Tolna megyében (1. ábra). A *részvételi arányok* a régióban található egyéni választókerületek között 10%-on belül, egy 66,46-56,50% terjedelmű skálán mozogtak (2. ábra).

A Dél-Dunántúl egyéni választókerületei a 2011-es választási törvény előtt

Forrás: www.valasztas.hu
Szerk.: Bertus Z., 2014.



A legszélsőségesebb eredmények Baranya megyében tapasztalhatók, ugyanis itt a régió legmagasabb és legalacsonyabb értékei egyaránt megtalálhatók. A legkevesebben Szigetvár és Komló választókerületeiben járultak az urnákhoz, a legtöbben pedig Baranya 2-es számú választókerületében, amihez Pécs északnyugati városrésze és annak környező települései tartoztak. Ezt követte a bonyhádi választókerület (64,68%), majd Kaposvár választókerületei (64,17% és 63,01%). Pécs további kerületei tehát elmaradtak korábbi eredményeiktől, hiszen Kaposvár mögött Szekszárd és Balatonboglár kerületei következtek, és a csak a 7. helyen állt a választási részvétel tekintetében a Pécs és környékének keleti részét felölelő választókerület. A Pécs délnyugati térségét is magába foglaló 3-as számú Baranya megyei választókerület már a kerületek második felébe tartozott a 60,57%-os részvételi arányával. Így Paks, Mohács és Siklós választókerülete is megelőzték. Mögötte pedig Siófok, Tamási, Nagyatád, Dombóvár következtek sorrendben, majd Marcali, Komló és Szigetvár kerületei zárták a sort.



2. ábra: A Dél-Dunántúl országos egyéni választókerületeinek részvételi aránya 2010-ben (Forrás: www.valasztas.hu; Szerk.: Bertus Z., 2012.)

Ezen eredmények okai között szerepel részben a hagyományosan kis politikai érdeklődés, részben a vezetőkől való kiábrándultság, a választói bizonytalanság és az ebből fakadó érdektelenség, döntésképtelenség. Ez utóbbit leginkább a Baranya megyei egyéni választókerületekre lehet megfeleltetni, mert a Marcali kerület Tamási és Nagyatáddal együtt sereghajtók voltak a 2006-os, és az azt megelőző két országgyűlési választás során is. Az élbolyban pedig 2002 és 2006-ban is

ott volt a vezető részvételi arányú pécsi 2-es választókerület a további két legaktívabb bonyhádi és pécsi 3-as választókerülettel együtt. Ebből a hármából szintén kitűnik a Baranya megye több választókerületére jellemző nagyfokú lecsúszás, hiszen a 3. egyéni választókerülete a dobogó helyett a mezőny második felébe került (11. helyen). Ezzel a politikától legjobban elhidegülő egyéni választókerületekhez sorolható (8,5%-os visszaesésével), a szintén demoralizált Szigetvár (-8,74%) és Komló (-8,71%) után.

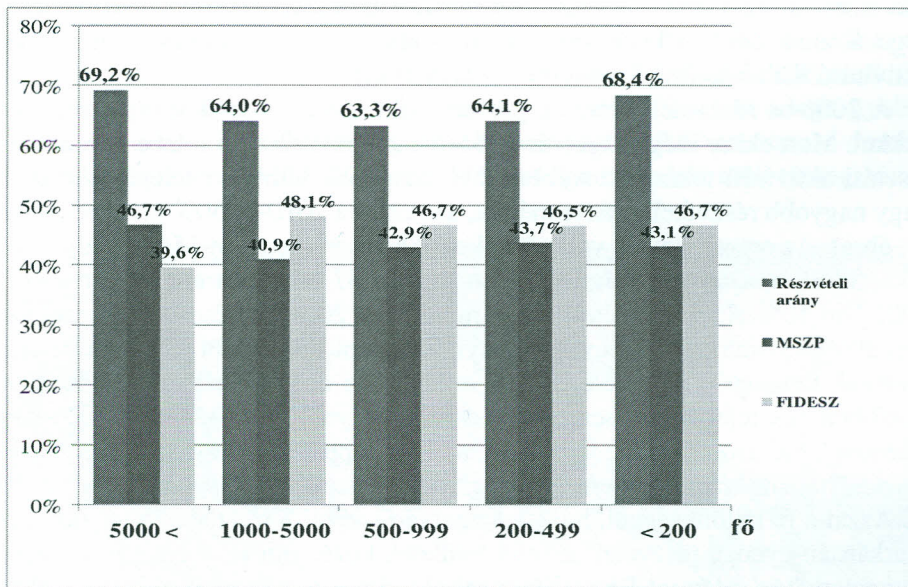
Általában a kutatások hipotézise, hogy a gazdasági-társadalmi fejlettség és a választási részvétel között pozitív korreláció áll fenn, de a kutatók ebben nem képviselnek egységes álláspontot. Kovács Zoltán három meghatározó tényezőt emel ki. Ezek az életkor, az iskolai végzettség és a lakóhely. A középkorú magasabb iskolai végzettségű városi lakosok körében a legmagasabb a politikai aktivitás.³ A részvétel függ még a családi és kisközösségi hagyományoktól, a lakókörnyezettől, a regionális hatásoktól, továbbá a politikai, társadalmi környezettől, és a különböző élményektől, tapasztalatoktól⁴. Ezeket a megállapításokat települési szinten lehet jól szemléltetni.

Megfigyelések szerint a településnagyság szerinti magasabb és alsóbb szinteken nagyobb a részvételi arány, míg az 1000-5000 fős településkategóriában kisebb (3. ábra). Ez az aprófalvak esetében a kisközösségi szorosabb kötelékek, a társadalmi kontroll és a hagyományok erősebb hatásának tudható be. Tehát ezeken a településeken a választás inkább társadalmi, mint politikai eseménynek számít. A Dél-Dunántúlon a KSH 2010-es lakónépességre vonatkozó adatai alapján 124 törpefalva (200 fő alatti) és 229 aprófalva (200-500 fő közötti) volt. A 2010-es országgyűlési választásokon 70% fölötti részvétel 47 településen született, amiből 21 törpefalva és 17 aprófalva (81%-ban 500 fő alatti települések alkotják). 75 településen jelentek meg 50%-nál kisebb arányban a választásokon. Ebből 33 aprófalva és 10 törpefalva (57%-uk 500 főnél kisebb település). Tehát az 500 főnél kevesebb lakossal rendelkező apró- és törpefalvak jóval nagyobb arányban reprezentáltak a kiemelkedő részvételi arányú települések csoportjában, mint az alacsony – 50% alatti – részvételűekében. Ez még inkább a 200 főnél kisebb törpefalvakra igaz, amit az összesített adatokból is láthatunk. Az 5000 fő feletti településeken sehol nem ment a részvételi arány 70% fölé, vagy 50% alá. Tehát itt stabilabb, 11,6%-on belül mozgó (67,5-55,9%) részvételi arányú települések találhatóak, míg a törpefalvakban sokkal szélsőségesebb eredmények születtek, ahol

³ Kovács (2000)

⁴ Böhm A. A magyar társadalom tagoltsága. In: Perczel Gy. (ed.): Magyarország társadalmi-gazdasági földrajza. Budapest, 2003. 188–222.

a legnagyobb és legkisebb eredményei között 37,6% különbség van (79,3-41,7%).



3. ábra: A pártpreferenciák és a részvételi arányok megoszlása 2006-ban a településnagyság szerint (Szerk.: Bertus Z., 2012., Forrás: valasztas.hu)

A részvételi arányok és a társadalom életszínvonalának kapcsolatát vizsgálva, az álláskeresők arányát, az egy állandó lakosra jutó személyi jövedelemadó-alapot képező jövedelmeket illetve a legmagasabb iskolai végzettségeket vettem alapul. A politikai aktivitás és a jövedelmi adatok között erősebb összefüggés tapasztalható. Az MSZP bukása előtti 2006-os eredmények adják vissza a legkevésbé torzult relatíve magas részvételi arányú alapsémát. A 2006-os parlamenti választások részvételi eredményei és a jövedelmi adatok közötti lineáris korreláció 0,33. Ez a gyenge korreláció az aprófalvak módosító hatása miatt alakult ki, mert a településkategóriákat külön megvizsgálva az 500 főnél népesebb kategóriák esetén 0,5 és ezt meghaladó, míg az aprófalvak esetén csak 0,28 a korreláció mértéke. Azaz itt nem mutatkozik nagy összefüggés a jövedelmi viszonyok és a részvételi hajlandóság között.

Tehát a gazdasági mutatók megközelítőleg jól adják vissza a részvételi arányok alakulását, természetesen a már említett nagyarányú csökkenések területeit

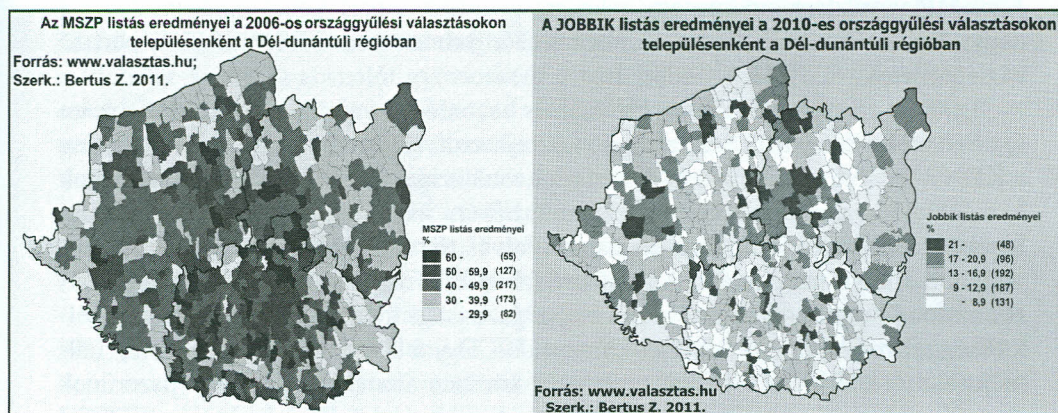
és az egyes törpefalvakat leszámítva. A nagyobb városok, kistérségi központok, a Balaton menti települések kitűnnek a jövedelmi adatok és a részvételi arányok tekintetében is. Több kistérségi központ adatai (Komló, Sellye, Sásd, Szigetvár és Szentlőrinc) azonban eltérnek ettől a 2010-es eredmények alapján, mert a választásokon itt megjelentek aránya 59% alatt van és a települések második felébe estek. Ezzel a legkisebb aktivitású térségekhez tartozott 2010-ben Szentlőrinc térsége, Komló, Sásd és kistérségük jelentős része, a hagyományosan kis részvételi aktivitású Külső-és Belső-Somogyhoz hasonlóan

A 2006-os részvételi arányok jobban összeegyeztethetőek a fejlettségi térképekkel. Mert ekkor még Szigetvár és Sásd a települések első felébe tartozott a választási aktivitást tekintve továbbá, több Szigetvár környéki településen is 61% vagy nagyobb részvételi arányt mértek, szemben a 2010-es 50% alatti részvétellel (4. ábra). Az országgyűlési választásokon 2006-ban összesen 154 településen volt 70% fölötti a részvétel, míg 2010-ben csupán 47 település érte el ezt a szintet. 2006-ban 50% alatti részvételi arány mindössze 20 településen volt, ezzel szemben 2010-ben majdnem négyszer ennyi, 75 településen ment el a választásra jogosultak kevesebb, mint fele. Ebből is látszik a nagy elhidegülés a politikától. 2010-ben egy településen sem volt 80%-nál nagyobb aktivitás, míg 2006-ban ez kilenc településről is elmondható volt, melyek többségében törpefalvak. A kis választási hajlandósággal jellemezhető térségek hasonlóak voltak 2006 és 2010-ben is. Azzal a fő különbséggel, hogy a szigetvári, szentlőrinci térség nem tartoztak a markánsan gyenge részvételi arányú területek közé, ami Baranya egészére is vonatkoztatható (valamint Pécs választási aktivitása is a legnagyobb volt a három megyeszékhely közül, szemben a 2010-es legkisebb aktivitásával).

A pártlistás adatokat összesítve az egyéni jelöltek eredményeitől többnyire eltérő eredményeket kapunk. A 2010-es választások listás szavazatait összesítve a pécsi 2-es és 3-as egyéni választókerületek kivételével minden egyéni választókerületben a FIDESZ nyert abszolút többséggel, míg az egyéni eredményeket tekintve, 50% alatti arányt csak Komló kerületében ért el. A pártlistás eredmények elemzésénél maradván elmondható, hogy a kerületek első felében 60% fölötti arányban szavaztak a FIDESZ-re, első helyen a mohácsiban 63,99%-kal. A választókerületek második felében található az összes Baranya megyei kerület a mohácsi és a siklói kivételével. A párt a legkisebb támogatást a pécsi 3-as kerületében érte el 47,33%-os aránnyal.

A 2006-os eredményekkel összevetve, az MSZP a régióban a Baranya megyei 3-as számú egyéni választókerületben (Pécs) veszített a legnagyobb arányban szavazóbázisából (-32,3%). A 2010-ben a kerületek sorában a 3. helyen végzett 24,06%-kal, míg 2006-ban itt érte el régiós viszonylatban legjobb eredményét 56,35%-kal. Ugyanakkor ebben a választókerületben nőtt a FIDESZ támogatott-

sága a harmadik legnagyobb arányban (+17,83%-kal), de továbbra is az egyik legkevésbé FIDESZ szimpatizáns kerület maradt. A harmadik legnagyobb részvételi arány visszaesést is itt regisztrálták, ami illeszkedik Baranya megyei MSZP szimpatizáns kerületekről kialakult képbe, miszerint a nagyobb arányú részvételi arány visszaeséshez többnyire párosult a jelentősebb MSZP szavazati arányok visszaesése is (Komló és Szigetvár kerületeivel együtt). Ezen változások a FIDESZ malmára hajtották a vizet, mert a kevesebb szavazóból nagyobb aránnyal tudtak részesedni és többen át is pártolhattak. Ezt jelzi, hogy a FIDESZ eredményei szintén az előbbi hármásban (Szigetvár, Komló, Pécs 3) nőttek a legnagyobb arányban. Azonban a 2006-ban 4. legnagyobb arányban MSZP-re szavazó dombóvári kerület esetében a FIDESZ helyett a Jobbik gazdagodott több támogatóval (5. ábra)



5. ábra: Az MSZP 2006-os bázisterületei és a Jobbik 2010-es térnyerése a Dél-Dunántúlon

A pártok erőviszonyairól elmondható, hogy általában a FIDESZ, MSZP, Jobbik, LMP sorrend volt a meghatározó. Ettől csak a Pécs 2-es és Dombóvár kerülete tér el. Az előbbiben a Jobbikot előzte meg az LMP, így a Jobbik itt érte el leggyengébb eredményét (10,42%), míg a dombóváriban a legmagasabb szavazati arányát (20,87%) elérve a Jobbik megelőzte az MSZP-t. Az LMP a pécsi választókerületekben ért el jobb eredményeket, 12% fölötti arányokkal (a pécsi 2-es kerületben 12,23%-ot kapott). Az LMP 2006-ban ugyan nem létezett, de ha a liberális SZDSZ eredményeivel összevetjük, akkor az szűrhető le, hogy az SZDSZ-hez közelálló értékrendű párt az LMP, mert az SZDSZ-nek is ezek a kerületek számí-

tottak legfőbb bázisának. Ezt mutatja, hogy az SZDSZ 2006-ban abban a 2-es pécsi kerületben érte el legjobb eredményét, ahol most az LMP, valamint mind az SZDSZ, mind az LMP legkisebb támogatását a Marcali kerületben kapta.

Az új parlamenti pártok eredményeit tovább elemezve az látszik, hogy a Jobbik öt legeredményesebb kerületei közül négy Tolna megyei. Így Szekszárd választókerületének kivételével, Tolna megyében könnyelhetette el a legnagyobb támogatást (sorrendben Dombóvár kerületében 20,87%-ot, a marcaliban 15,63%-ot, a tamásiban 15,40%-ot kapott). A FIDESZ-MSZP közötti értékrendbeli eltéréshez hasonlóan, itt is érzékelhető egy Jobbik-LMP ellentét. Ezt abból lehet megállapítani, hogy a pécsi kerületekben a Jobbik támogatottsága gyenge, míg az LMP-t nagyságrendekkel a legerősebben támogatják. Ugyanígy az LMP-t három legkevésbé támogató kerület (Marcali, Dombóvár, Tamási), a Jobbik bázisterületei. Az LMP választási térképe egy markánsan urbánus párt képét mutatja. Azaz a nagyvárosok és vonzáskörzeteik, valamint a Balaton-menti települések a párt fő bázisterületei.

Az 1990-es választásokon a FIDESZ is hasonló bázisterületekkel bírt, de mára egy vidéki bázisú párttá vált, amiben közrejátszott régebben a kisgazdák, jelenleg a KDNP-vel való koalíciója is. Azaz a városok szigetszerű foltokként emelkedtek ki a falusi térségekből a párt választási térképén.⁵ Ez megfordult, és a településhierarchia alsó szintjéről, a törpe- és aprófalvas térségekből könnyelhetette el a legnagyobb arányú támogatást. A nagy arányban FIDESZ szimpatizáns településekről elmondható, hogy többségében rossz gazdasági helyzetűek, nagy munkanélküliséggel rendelkeznek. A Dél-Dunántúlon legjobb eredményét (95,38%) Pálmajorban érte el a FIDESZ. A cigányság körében általában nagyon népszerűnek mutatkozik a párt. A magyarországi német kisebbség körében is nagy a FIDESZ támogatottsága. Ezt mutatja a FIDESZ legjobb eredményeit elért települések között egyedüli módon kiemelkedő foglalkoztatottsági mutatóval rendelkező, kb. 90%-ban németek lakta Ófalu választási eredménye, ugyanis itt a választók 86,53%-a voksolt a FIDESZ-re. Bár a FIDESZ-el 2006-ban még szoros versenyben álló MSZP már akkor is kevesebb településen ért el 60% fölötti eredményt és többen 30% alattit, mint a FIDESZ, az összes szavazatszámot tekintve jobban tudott teljesíteni, a jó városi szereplésének köszönhetően.

Az összes településhez viszonyítva arányait tekintve Tolna megyében vesztett a legtöbbször az MSZP a Jobbikkal szemben, mert itt a települések 49%-ában lett második erő a Jobbik (Somogyban a települések 35%-ában, Baranyában csak a 24%-ban). Tehát a Jobbik térnyerése arányaiban a Tolna megyei településeken

⁵ Kovács Z. Az 1990. évi parlamenti választások politikai földrajzi tapasztalatai. Földrajzi Értesítő 40 (1991:1–2) 55 – 80

volt a legnagyobb, de abszolút értelemben Somogyban is számottevő. A párt százalékos eredményeit tekintve a nagyobb lélekszámú településeken nagyobb arányban voksoltak a Jobbikra. Így általában az 1000 fő fölötti településeken érték el a legjobb arányaikat és az aprófalvas térségekbe kevésbé sikerült eljuttatni üzenetük, vagy az ott élők kevésbé fogékonyak programjukra, hiszen ezeken a területeken nagyobb a cigány lakosság aránya, akik inkább a FIDESZ táborát erősítették. Az 500 fő alatti településeken átlagosan 11-12%-ot, még az 5000 fő fölötti városokban 14-15%-os átlagos eredményt értek el. Ezek közül is a legnagyobb támogatást Dombóváron kapták (20,82%).

A 2010-es országgyűlési választások a harmadik Magyar Köztársaság két legnagyobb rendszerváltó pártjának (MDF, SZDSZ) a temetőjévé vált, ezzel két évtizedes politikai pályafutásuk ért véget. A hatalmi vákuum következtében helyüket két új párt töltötte be. A 2006-ban még kielezett küzdelmet folytató vezető pártok közül az MSZP kiesett a ringből, és ha alacsonyabb részvétel mellett is, de a FIDESZ került ki abszolút győztesként a párharcból. Az MSZP kilenc legsikeresebb eredményéből négy a baranyai választókerületekből került ki. A párt legeredményesebb Komló kerületében lett a szavazatok 25,20%-val, nem sokkal megelőzve Pécs 2-es választókerületét, ahol 24,14%-ot kapott. A leggyengébb, 16,00%-os támogatást Mohács kerületében, a 2. legkisebbet pedig 16,10%-kal Bonyhád kerületében kapta a párt. Továbbá 17% alatti arányt ért még el a tamási (16,38%) és paksi (16,56%) választókerületekben.

A **2011-es módosítások** hatására felértékelődtek az egyéni mandátumok (199-ből 106 mandátum). A 2011. évi CCIII. törvény értelmében 176-ról 106-ra csökkent az országgyűlési egyéni választókerületek száma. Ez a Dél-Dunántúlon 18-ból 11 kerület kialakítását jelenti. Tehát a régióból héttel kevesebb képviselő jut a parlamentbe, de ennyivel csökkent a Közép-Dunántúl képviselőinek száma is, míg a Dél-Alföldön tízzel, az Észak-Alföldön tizeneggyel, Budapesten pedig tizennégyel. Az 1990-től érvényes választókerületi beosztás alapján 5 választókerületből állt Tolna, 6-ból Somogy és 7-ből Baranya megye. Ebből Tolnában lecsökkent 3-ra, Somogyban és Baranyában pedig egyaránt 4-re. Ami logikusnak tűnik az abszolút népességcsökkenést tekintve, mert Tolna és Somogy közel azonosan csökkent, így két-két kerülettel csökkentek, míg Baranya megközelítőleg 18 000 fővel csökkent nagyobb mértékben a másik két megyéhez képest, ezért érthető, hogy hárommal csökkent választókerületei száma. A rendszerváltozás óta 87 364 fővel csökkent 935 226 főre (-8,5%) a Dél-Dunántúl állandó népessége. Arányaiban 9,6%-kal csökkent Tolna, 9%-kal Baranya és 7,2%-kal Somogy. Ez Baranyában 37 765 fős, Somogyban 24 883 fős, Tolnában 24 716 fős tényleges népességfogyást jelent.

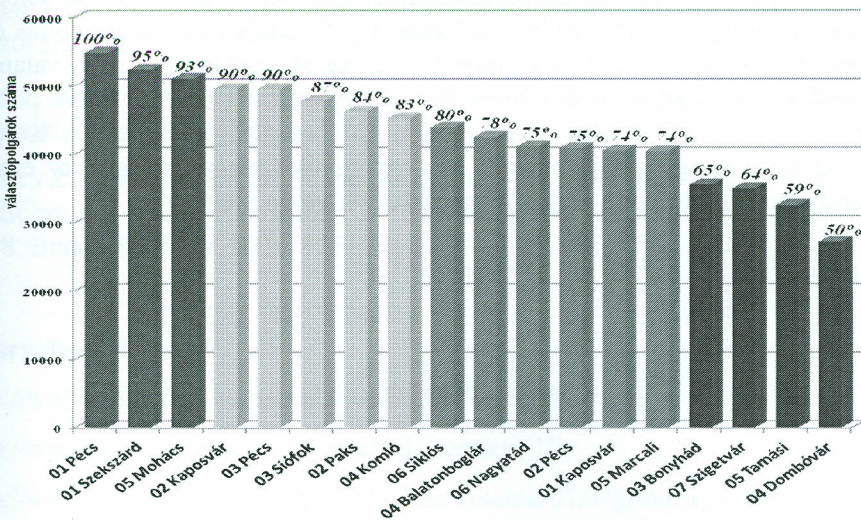
A választókerületek közül mindig a dombóváriban voltak a legkevesebben a választásra jogosultak, míg a legtöbb választópolgárral rendelkező kerület változott az idők folyamán. A Pécs 01-es választókerület 2006-ban került az élre és 20 év alatt itt alakult ki a legmagasabb választószámú kerület a maga 54 809 választásra jogosultjával (6. ábra). A második legnagyobb, 7%-os növekedés Siófok választókerületében ment végbe. Ezek jól tükrözik a demográfiai folyamatokat (KSH 2011). Nagymértékben csökkent Pécs 02, Tamási és Marcali választókerülete is. Tamási választópolgárainak száma 8,4%, még Marcalié 7,7%-kal esett vissza.

A választási rendszerünk alapelvei, hogy a választójog általános és egyenlő, valamint a szavazás közvetlen és titkos. Ezek közül az egyenlőség elve sérült a leginkább a demográfiai folyamatok következtében. Mert a választópolgárok szavazatainak értéke eltérő. Míg a dombóvári kerületben egy mandátum megszerzéséhez elegendő hét-nyolcezer szavazat, addig a Pécs 01-es választókerületben tizenhét-tizennyolcezer szavazat kellett egy mandátumhoz. Ha az összes választásra jogosult megjelenne, és nem súlyosbítaná tovább a Dombóvár térségében jellemzően alacsonyabb részvétel a választókerületek közötti különbségeket, akkor is azt tapasztalnánk, hogy egy dombóvári kerülethez tartozó szavazata kétszer többet ér egy pécsi 01-es választókerületben élő voksánál.

Mivel 1990 óta 2010-ben volt a legnagyobb különbség a kerületek között. Így csupán 49,6%-a volt a Pécs 01-es kerület összlétszámának a dombóvári. Hogy a dombóvári választókerületben induló jelölt ne kerülhessen fele annyi szavazattal a parlamentbe, mint a pécsi, ezért mindenképpen szükségzerű volt az egyenlőség elvét jobban követő választókerületi rendszer kialakítása. A túlméretezett parlament létszámcsökkentése jó lehetőséget teremtett ennek a problémának az orvoslására is. A népességszám vizsgálata alapján sikeresnek nevezhető ennek a célnak a megvalósítása, ha nem is minden esetben tűnik logikusnak a választókerületek határainak alakítási kialakítása. Mert például a Pécsét átszelő két választókerület a *gerrymandering* gyanúját is felkelti a választókerületek térképét vizsgáló kutatóban, ahol a kompaktság helyett egy északi nyúlvánnyal rendelkező 01-es, valamint egy ezt karéjszerűen körülölelő 02-es pécsi választókerületet alakítottak ki.

Az eddig tapasztalt kétszeres és másfélszeres különbségek helyett 1,27-szeres eltérésre mérséklődött a szavazatok közötti különbség. Tehát a legalacsonyabb választópolgár-számú Paks és Barcs választókerülete nem kisebb a – pécsi kerületeket nem számítva – legnagyobb létszámú Szigetvár választókerületénél 40-50%-kal, hanem csak 20-21%-kal. A kerületek többsége (Somogy és Tolna megye) 64 000 – 68 000 fő körül mozog. A Baranya megyei választókerületek pedig a legtöbb választóval rendelkeznek. Itt a legalacsonyabb létszámú mohácsi választókerület 75 550 fő és a többi kerület ezt meghaladó 80 000 fő körüli.

Az átalakítások az egyenlőség elvét szem előtt tartva jónak mondhatók. Azonban vannak túlzottan megnyújtott és logikátlan formájú kerületek is, mint a két pécsi. Illetve Szigetvári kerület is túl nagy a Mohácsihoz képest. Ami persze politikailag érthető, ha azt vesszük figyelembe, hogy Baranya megye keleti felében a legerősebb a FIDESZ, így ez jelentheti azt is, hogy egy Mohács választókerületi szavazat többet ér a szigetvárinál, mivel itt kevesebb szavazattal delegálnak egy képviselőt a parlamentbe. Mindent egybevetve a végeredmény nagy javulást hozott az elmúlt évek aránytalanságaihoz képest, tehát előrelépés történt az egyenlőség felé.



6. ábra: A Dél-Dunántúl egyéni választókerületei közötti létszám egyenlőtlenségek 2010-ben (Forrás: valasztas.hu, Szerk.: Bertus Z. 2013.)

Összegzés

A részvételi arányok nagymértékben visszaestek 2010-ben. Országos viszonylatban a Dél-Dunántúlon a leginkább. A régió belül pedig főleg azokon a területeken, ahol a leváltott szociálliberális kormányt alkotó pártok bázisterületei találhatóak, ami leginkább Baranya megyére igaz. A 2006-os és a 2010-es országgyűlési választások között jelentős változások mentek végbe. Az MDF és az SZDSZ eltűnt a parlamenti patkóból, és helyüket a Jobbik és az LMP vette át. A két újonc jelentősen felülmúlta elődei 2006-os eredményét a Dél-Dunántúlon és országos

szinten is. Az MSZP térvészése leginkább a FIDESZ-nek kedvezett, de jelentős előnyre tett szert a Jobbik is ezáltal. A régiót alkotó megyék lényeges különbségeket mutattak, és azokon belül is eltérő beállítottságú térségek mutathatók ki. Gondolván itt a városias vegyes pártpreferenciájú Balaton-menti térségre, a konzervatív kelet Baranya megyére (FIDESZ), vagy Tolna megye radikalizálódó Dombóvári térségének hagyományos MSZP szimpátiájára.

A választási eredményekből megmutatkozik az összefogásra való igény, hiszen a választók abszolút többsége egy pártba helyezte bizalmát, és közel teljhatalommal ruházta fel a parlamenti mandátumok kétharmada révén. A részvételi arányok azonban kifejezik a politikából való kiábrándultságot, és a jelenlegi politikai elittel szembeni bizalmatlanságot, érdektelenséget. Az 1990 óta második legkisebb részvételi arány okai között említhető az elmaradó szoros verseny is (ami 2014-ben sem változott számottevően). A 2014-es választások már jelentősen megváltozott jogi környezetben zajlottak. Egyfordulós választások voltak és a határon túli magyarok is beleszólhattak a választások végkimenetelébe, valamint az egyéni választókerületek is módosultak, az egyenlőség elvét tekintve pozitív irányba. A választási törvény ilyen módon való megváltozása, ami a Kárpát-medencei magyarság egészét bevonja az országgyűlés megalkotásába, az egységes nemzetben gondolkodó pártok megerősödését vonja magával.

IRODALOMJEGYZÉK

Angelusz R. – Tardos R.: A választási részvétel csalóka változékonysága. Politikatudományi Szemle **11** (2002:1–2) 21–50.

Angelusz R. – Tardos R. A választási részvétel hazai atlaszához. In: Mészáros J.-Szakadát I. (ed.): Magyarország politikai atlasza 2004. Budapest 2005. 67–82.

Bóhm A. A magyar társadalom tagoltsága. In: Perczel Gy. (ed.): Magyarország társadalmi-gazdasági földrajza. Budapest, 2003. 188–222.

Hubai L. Magyarország XX. századi választási atlasza 1920–2000 II. kötet Választókerületi adattár. Budapest, 2001. 325

Kovács Z. Az 1990. évi parlamenti választások politikai földrajzi tapasztalatai. Földrajzi Értesítő **40** (1991:1–2) 55 – 80.

Kovács Z. Voksok a térben. A magyar parlamenti választások földrajzi jellemzői. In: Bóhm A. - Gázsó F. - Stumpf I. - Szoboszlai Gy. (ed.) Parlamenti választások 1998. Budapest, 2000. 100 – 115.

Internetes források:

http://www.valasztas.hu/parval2006/hu/09/9_0.html

http://www.ksh.hu/nepszamlalas/tablak_teruleti_17

http://www.mikrocenzus.hu/mc2005_hun/kotetek/01/svg/index_svg.html

http://portal.ksh.hu/portal/page?_pageid=37,558399&_dad=portal&_schema=PORTAL