

A nagyváros-térségi „társadalmi jól-lét” (?) és a vidéki „jól-lét deficit”(?)¹⁶¹

Baranyai Nóra – Berki Márton – Halász Levente
– Koós Bálint – Schuchmann Júlia

Bevezetés

Ez a részfejezet a nagyváros-térségek, illetve a hátrányos helyzetű vidéki kistérségek társadalmi jól-léti problémakörének elemzésére, részben összegzésére az eddigiektől eltérő módon vállalkozik. A két, egymástól alapjaiban különböző morfológiai, társadalmi, gazdasági, kapcsolati jellegzetességekkel rendelkező térségtípust magas, közepes és alacsony státuscsoportba tartozó lakosságát hasonlítja össze változatos területi és strukturális szempontok alapján. A részfejezet fontos célja annak az alapkérdésnek a megválaszolása, hogy milyen különbségek és hasonlóságok szerveződnek a nagyvárosi, illetve vidéki térben élő, de azonos társadalmi pozíciójú egyének, csoportok jól-léti viszonyai között? Emellett két előítélettel kapcsolatos kérdés tisztázására is törekszik: a nagyváros-térségekben élők vajon egyöntetűen a társadalmi jól-lét, míg a hátrányos helyzetű vidéki kistérségek lakosságát pedig kizárólag a jól-lét hiánya jellemzi?

A kérdés megválaszolását a kilenc nagyváros-térségben felvett 5000, illetve a hátrányos helyzetű vidéki kistérségekben lekérde-

¹⁶¹ A publikáció az Európai Unió támogatásával, az Európai Szociális Alap társfinanszírozásával valósult meg. Készült a „Társadalmi konfliktusok – Társadalmi jól-lét és biztonság – Versenyképesség és társadalmi fejlődés” című, TÁMOP-4.2.2.A-11/1/KONV-2012-0069 azonosító számú projekt keretében.

zett 1600 kérdőív eredményeinek összesítése alapján készült 6600 fős minta, annak összehasonlító elemzése biztosította.¹⁶²

Elsőként azt kell meghatározni, hogy az egyén társadalmi helyzetének formálásakor milyen szempontok a meghatározók. A strukturalista megközelítés alapján az egyének társadalmi pozíciójára – státusára – alapvetően három tényező van hatással (*Kolosi, 2000*): az iskolai végzettség, a foglalkozás és a jövedelem. Ezek egymással is szoros összefüggésben állnak, hol kiegészítik, hol pedig erősítik egymás hatásait, hiszen például magasabb iskolai végzettséghez jellemzően jobb munkaerő-piaci helyzet kapcsolódik, amely egyúttal magasabb jövedelemmel is párosul. A magas jövedelműek körét nem kizárólag magas iskolai végzettségűek alkotják, az önálló vállalkozók, vezetők, illetve középvezetők körében közép fokú iskolai végzettségűek is nagy számban találhatók.

Az egyén társadalmi pozícióját nemcsak a fent jelzett strukturális tényezők, de olyan egyéni jellemzők is befolyásolják, amelyek leginkább az életstílushoz, illetve az anyagi és kulturális fogyasztási jellemzőkhöz kapcsolódnak. A hazai rétegződésvizsgálatok ezt az öt tényezőt eltérő módon és mértékben veszik figyelembe, a *Fábián–Róbert–Szivós (1998)* szerzőhármás például az anyagi-vagyoni dimenzióra helyezte a fő hangsúlyt, míg *Fábián–Kolosi–Róbert (2000)* ezzel szemben a kulturális fogyasztást és a lakáskörülményeket is figyelembe vették.

Tekintve, hogy jelen kutatás célja nem egy kifinomult társadalmi rétegződésvizsgálat lefolytatása volt, az egyének társadalmi státusának meghatározásakor a jól operacionalizálható strukturalista megközelítés bizonyult a legmegfelelőbbnek. A *Kolosi–Róbert (2004)* szerzőpáros kutatási eredményeire építve az egyének alacsony, közepes és magas státusú kategóriákba való besorolása három dimenzióban történt: iskolai végzettség, beosztás, valamint anyagi helyzet alapján. Azok a válaszadók kerültek a magas státusú csoportba, akik felsőfokú iskolai végzettséggel rendelkeznek, vagy jelenlegi (vagy legutolsó) beosztásuk szerint vezetők, illetve középvezetők. A nagyfokú válaszmegtagadás miatt a jövedelmi dimenzióban csak azok számítanak magas státusúnak, akik számára a rezi fizetése nem jelent gondot, és az előző két feltétel valamelyikének

¹⁶² A két adatbázis egyesítéséért és súlyozásáért Kovács Katalint és Király Gábort illeti a köszönet.

megfelelnek. Ez a másik oldalról ugyanakkor azt is jelenti, hogy ha valaki felsőfokú iskolai végzettséggel középvezetőként dolgozik, de saját bevallása szerint gondot jelent számára a közüzemi díjak kifizetése, akkor nem tekinthető magas státusúnak. Az alacsony státusúak közé azok kerültek, akik sosem dolgoztak, vagy pedig betanított munkásként, illetve segédmunkásként dolgoztak, és egyúttal gondot jelent számukra a rezsiz fizetése. Végezetül, közepes státusúak azok, akik nem tartoznak a két szélső pólushoz, azaz nem tekinthetők sem magas, sem pedig alacsony státusúnak.

Mindezek alapján magas státusú a 6600 fős minta 18,9%-a, közepes státusú az 54,9%-a és alacsony státusú az 26,1%-a. A mintába került válaszadók társadalmi pozícionálása bizonyos szempontból megfigyelhető *Kolosi–Róbert (2004)* ötelemű osztálytagolásának, amelyben 11,1% került az elitebe és a felső-középosztályba, 20% pedig az alsó, deprivált osztályba.

Különbségek és hasonlóságok: a nagyvárosi és a vidéki terekben élő társadalmi csoportok jól-lét viszonyai

Az anyagi jólét

A vizsgálat során a jövedelemre vonatkozó bármilyen (egyéni vagy a háztartás egészére vonatkozó) információ megadását nagy arányban utasították el a válaszadók, így a háztartások anyagi színvonalának, jól-létének megragadása csak egyéb kérdések, változók bevonásával vált lehetővé. A társadalmi státus és a lakóhely szerinti vagyoni egyenlőtlenségek vizsgálatára egyrészt a háztartások felszereltsége alapján,¹⁶³ másrészt a hitelek¹⁶⁴ és a megtakarítások¹⁶⁵ összefüggéseiben került sor. Jóllehet a vagyoni egyenlőtlenségek kisebbek, mint a jövedelmi egyenlőtlenségek (*Ferge, 2010*), főként a gaz-

¹⁶³ Okostelefon, tablet, riasztó, 300-nál több könyv, légkondicionáló, számítógép, internet, plazma- vagy LCD-TV, mosogatógép, személyautó.

¹⁶⁴ Jelzálog alapú lakás- vagy szabad felhasználású hitel; diákhitel; kisösszegű, rövid lejáratú, fedezet nélküli hitel; áruhitel; folyószámla-hitel; egyéb hitel.

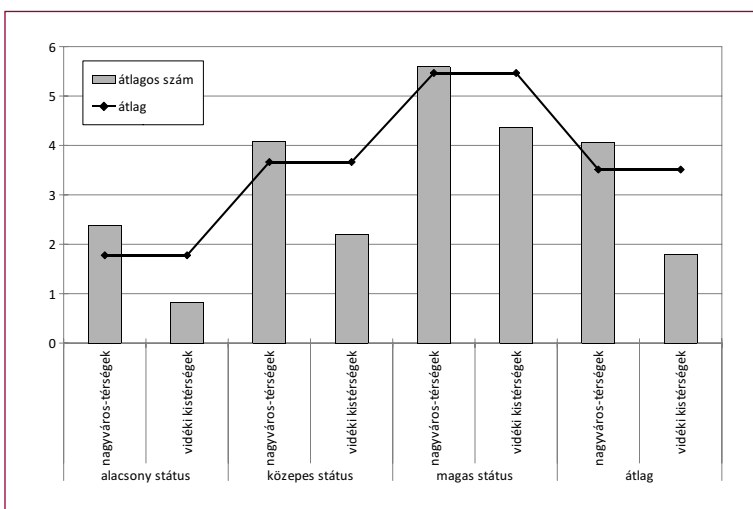
¹⁶⁵ Készpénz-megtakarítás; lakossági folyószámlán lévő megtakarítás; lekötött bankbetét; értékpapír; befektetési alap; műtárgy, értéktárgy; egyéb megtakarítás, befektetés.

dasági és pénzügyi válság előtti időszakban – amikor a hitelre, rész-
 letre vásárlás lehetőségei általánossá váltak – bizonyos fogyasztási
 cikkek tekintetében kiegyenlítődség volt tapasztalható a háztartá-
 sokban. Azonban a vizsgált mintában jelentős különbségek is lát-
 hatók, a társadalmi státus és a lakóhely együttes hatásaként.

A 110. ábrából leolvasható, hogy a háztartások a státus emel-
 kedésével egyre inkább felszereltté válnak, a lakóhely jelentősen
 differenciál az azonos státuscsoportba tartozók között, s hogy a
 nagyváros-térségek javára billen a mérleg. A tartós fogyasztási
 cikkek átlagos száma alapján a „kistérségi elit” inkább a nagyvá-
 ros-térségi középosztállyal, míg a kistérségi középosztály a nagy-
 város-térségi leszakadó réteggel mutat hasonlóságot.

A háztartások felszereltségének szerkezete szintén a társadalmi
 státus által tekinthető meghatározottnak, a lakóhely csak az
 egyes cikkek előfordulásának gyakoriságát módosítja. A kedvező
 fizetési feltételekkel (előfizetés, részlet, hitel) megvásárolható esz-
 közök (okostelefon, számítógép, plazma- vagy LCD-televízió, sze-
 mélyautó) az alacsony státusú háztartásokban is előfordulnak, a
 kvázi-luxuscikkek (tablet, riasztó, mosogatógép, légkondicionáló
 berendezés) és a művelődési, kulturális igény kielégítésére alkal-
 mas nagyobb házi könyvtár azonban csak elvétve. A középsz-

110. ábra: A háztartások ellátottságának egyenlőtlenségei társadalmi státus és lakóhely szerint (átlagértékek; $E^2 = 0,30$ $p = 0,00$)



Forrás: TÁMOP kérdőíves felmérés adatai alapján saját szerk.

tályon és az eliten belüli területi különbségek a háztartási eszközök esetében jelentősek, gyakran elérik a 20%-ot is, azaz a fenti megállapítást – mely szerint a kistérségi elit inkább a nagyváros-térségi középosztállyal, míg a kistérségi középosztály a nagyváros-térségi leszakadó réteggel mutat hasonlóságot – e szempont is megerősíti. Bizonyos eszközök (például a tablet, a riasztó, a légkondicionáló berendezés) esetében a térségi hatás erőteljesebbnek mutatkozik a státusnál; ezekkel a háztartási cikkekkel a kistérségi elit sincsen felszerelve, ami az anyagi lehetőségekben meglévő eltérések helyett inkább az életmód, életszemlélet és a biztonságérzet területi különbségeire mutat rá.

A nagyváros-térségek társadalmának nincs olyan tagja, akinek (háztartási szinten) ne lenne a tulajdonában autó, míg a kistérségekben a személygépkocsi hiánya teljesen általános jelenség: a leszakadó réteg körében 86,1%, a középosztálynál 50,6%, s még a magas státusúaknál is jelentős, 24%. Az egy személygépkocsival rendelkező háztartások aránya követi a társadalmi és területi lejtőt (azaz a státussal növekedik az arány, s a nagyváros-térségben mindig magasabb az érték), a két személygépkocsival bírók aránya esetében azonban a trend a nagyváros-térségekben megfordul: az alacsony státusúaknál 73,7%-os, a középosztálynál 41,6%-os, míg az elitnél csupán 20,4%-os az arányuk.

A hitelfelvétel az utóbbi egy évtizedben (különösen 2003-ban és 2007–2008-ban) szélsőséges méreteket öltött. A pénzügyi és gazdasági válság következtében sokan kerültek kilátástalan, törlesztésképtelen helyzetbe. A hitelek átlagos számát áttekintve megállapítható, hogy (területi szempontból) a kistérségi társadalmak mértékletesebbek a hiteligenylés tekintetében, csakúgy, mint a (társadalmi szempontból) magasabb státusúak, akik feltehetően nem, illetve kevésbé szorultak rá ilyen jellegű konstrukciók igénybevételére egy-egy vásárlás alkalmával. A hitelek törlesztése szintén nem meglepő módon az alacsony státusúak, s ezen belül is a kistérségekben élők körében okoz leginkább gondot, ám a devizahitelesekéről szóló gyakori híradások alapján a probléma súlyossága esetükben is messze elmarad az előzetesen várt szinttől.

Lényeges, ugyanakkor nem váratlan társadalmi különbségekre mutat rá az igénybe vett hitelek típusa is. Mind a hat társadalmi státuscsoportban a pénzügyi intézetektől felvett hitelek a legjellemzőbbek, ám a leszakadó réteg, s különösen a kistérségben élők körében jelentős a kedvezőtlen kondíciókkal bíró, ám könnyen el-

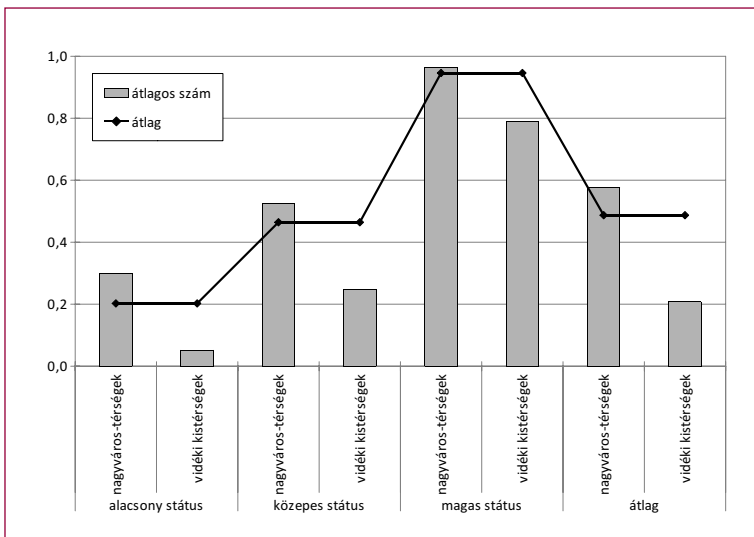
érhető hitelek (Provident, Cofidis) szerepe is (28–35%-os arányban rendelkeznek ilyenekkel), amit a középosztály jóval mérsékeltebb arányban (11–16%), az elit pedig szinte nem is vesz igénybe.

A meglóduló hitelfelvetelek kapcsán a társadalom megtakarítási hajlandósága, így a pénzügyi megtakarítások egyaránt csökkentek (*Palócz–Matheika, 2014*), jelenleg pedig felhalmozás helyett nagyrészt a felvett hitelek törlesztésére fordítják pénzeszközeiket a háztartások. Mindezek tükrében nem meglepő, hogy az adatfelvétel során elért népesség kétharmadának semmilyen megtakarítása nincs.

Az azonos területen élő státuscsoportok közötti különbség a vártan megfelelően alakul, s az átlagértékek csak az elit esetében közelítik meg egymást. A kistérségek középosztályának átlagos megtakarításai még a nagyváros-térségi alacsony státusú réteg értékeit sem érik el. A megtakarításokkal egyáltalán nem rendelkező tömeg vizsgálatból való kiszűrésével a fenti alapvető megállapítás mindössze annyiban írható felül, hogy a kistérségi magas státusúak megtakarítási palettája színesebb, mint a nagyváros-térségi elité (tehát átlagosan több megtakarítási formát vesznek igénybe).

A mintában szereplők jelentős része ugyan nem rendelkezik megtakarításokkal, a fennmaradó csaknem 2000 fő felhalmozási for-

111. ábra: A megtakarítások egyenlőtlenségei társadalmi státus és lakóhely szerint (átlagértékek; $E^2 = 0,10$ $p = 0,00$)



Forrás: TÁMOP kérdőíves felmérés adatai alapján saját szerk.

mái között is kimutathatók a társadalmi státus és a lakóhely szerinti különbségek. A megtakarítások egyértelműen a nagyváros-társégi társadalmakat jellemzik inkább, s mindkét térségben a társadalmi státussal együtt emelkedik az egyes típusok gyakorisága. A kistérségi társadalmak számára (társadalmi státustól függetlenül, de mértéke tekintetében azzal összefüggésben) a készpénz-megtakarítás a leggyakoribb forma, míg a nagyváros-társégi társadalmi csoportok elsősorban folyószámlán, a magas státusúak pedig emellett lekötött bankbetéten tartják megtakarított pénzüket.

Az egészség

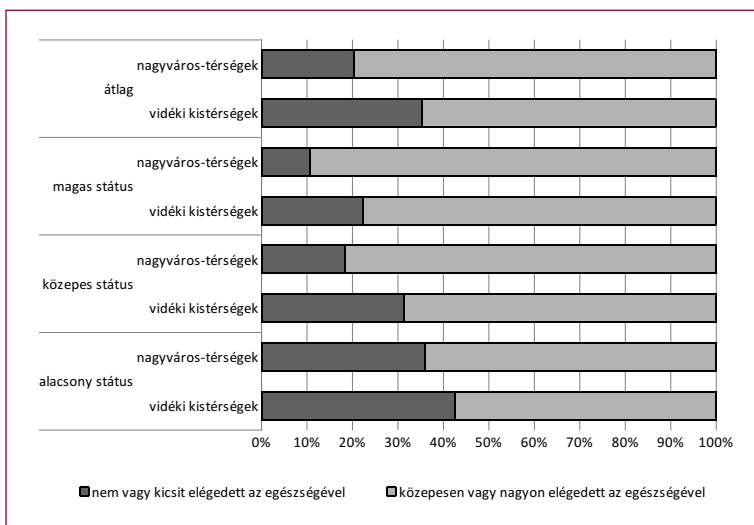
Az egészség-egyenlőtlenségeket a lakóhely, a nemek szerinti megoszlás, a vallási hovatartozás, az iskolai végzettség, a foglalkoztatottság, a társadalmi-gazdasági státus, a társadalmi tőke és az etnikai hovatartozás határozzák meg (*Vitrai et al., 2008*). Ezek alapjaiban befolyásolják a születéskor várható élettartamot (amelynek országon belüli különbsége akár 3–5 év is lehet¹⁶⁶), az egészségben eltöltött éveket és azok minőségét, valamint az egészség-attitűdöt és egészség-magatartást (*Uzzoli, 2012*).

Az összehasonlítások alapján egyértelmű a különbség: a nagyvárosi térségekben élők 80%-a nagyjából elégedett az egészségével, míg a hátrányos helyzetű vidéki kistérségekben csupán a lakosság kétharmada. Országos szinten egyaránt a krónikus betegséggel élők számottevő része jónak, sőt, nagyon jónak ítéli meg saját egészségét, e betegségek hiányában pedig elhanyagolható az egészség rossz megítélése (*Gárdos, 2010*). A státus emelkedésével az egészségi állapottal való elégedettség ugyan nő, azonban a elégedettség szintje közötti különbség is látványosabbá válik, tehát a magas státusú csoportok között a térségi hatás jelentékeny befolyásoló tényezővé válik, olyannyira, hogy a nagyvárosi terek közepes státusú társadalmá és a hátrányos vidéki terek magas státusú csoportjai gyakorlatilag egyformán vélekednek egészségükről.

A stressz meghatározó a vizsgált térségek lakosságának életében. A hátrányos helyzetű térségek lakói leginkább a munkával és az anyagiakkal, míg a nagyváros-társégek a jövőjükkel és (szin-

¹⁶⁶ Nagyvárosi térségekben 76–78 év, a recesszióba süllyedt/süllyedő perifériákon, félperifériákon pedig 71–73 év.

112. ábra: A nagyvárosi térségek és jól-lét deficités kistérségek lakosságának egészség-attitűdje

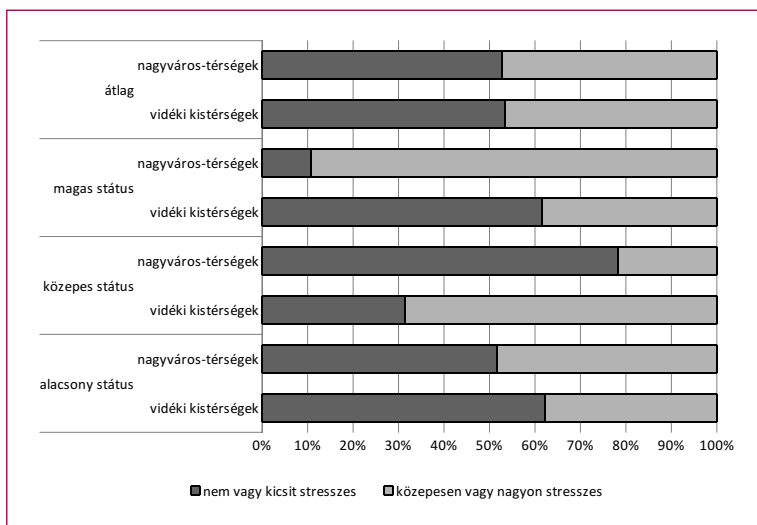


Forrás: TÁMOP kérdőíves felmérés adatai alapján saját szerk.

tén) az anyagiakkal magyarázzák terhelt életüket. A stressz összességében nem mutat jelentős különbségeket: a lakosság fele tartja magát inkább stresszesnek, a képet azonban árnyalja a státus szerinti vizsgálat. A napról-napra megélhetési nehézségekkel küzdő, gyakran a munkaerő-piacról kiszorult, kedvezőtlen jövedelmi helyzetben levő alacsony státusúak élete a leginkább stresszes, míg a közepes és magas státusúak közötti különbség nem szignifikáns, így érdekesebb a területi különbségekre fókuszálni. Míg az alacsony és magas státusúak körében a hátrányos helyzetű vidéki kistérségekben élő népesség kevésbé panaszodik stresszes életvitelre, addig a közepes státusúak közül épp a fejletlen térségekben élők életét keseríti meg leginkább. Legtöbbször a városi térségi magas státusú csoportok tagjai panaszkodnak stressz miatt, míg ugyanezen térségek középrétege éli leginkább stresszmentesen a mindennapjait.

Az összes magyarországi halálozás 13%-áért, az idő előtti halálozások 21%-áért és a 35–64 év közötti férfiak halálozásának 27%-áért a túlzott alkoholfogyasztás felel (a nagyivókat és a mértékletesen alkoholt fogyasztókat egyaránt figyelembe véve). A nagyváros-térségi és a hátrányos helyzetű vidéki kistérségekben élő lakosság súlyos problémának tartja az alkoholizmust, érde-

113. ábra: A nagyvárosi térségek és jól-lét deficités kistérségek lakosságának stressz-szintje



Forrás: TÁMOP kérdőíves felmérés adatai alapján saját szerk.

kes módon azonban a nagyvárosokban és környékükön egyértelműen több azok száma, akik a mértéktelen alkoholfogyasztást súlyos helyi problémának tartják. Az alacsony státusúak nagyobb számban, a magas státusúak alacsonyabb számban panaszkodnak az alkoholizmusra, mint a településük meghatározó problémájára. Ezt egyrészt az alacsony státusúak önértékelést romboló társadalmi kirekesztettsége, nagyarányú munkanélkülisége, megoldatlan családi és társas problémái, valamint a kedvezőtlen lakókörnyezet okozza, másrészt az is, hogy az alacsonyabb státusba tartozók jellemzője a rossz minőségű alkohol fogyasztása. Mindezt általában közösségi terekben, vendéglátó-ipari egységekben teszik, amely látványosabb, mint a magas státusba tartozók olykor titkolt, „házfalak közé zárt” alkoholizmusa. Az egészség-magatartás (mikro-)regionális különbségei az általános társadalmi és gazdasági eltéréseket is tükrözik. A leszakadó kistérségekben élők minőségi és mennyiségi táplálkozása a legkevésbé kielégítő, étrendjük nem változatos és főleg nem egészséges, e térségekben súlyos gond az elhízás és az arra való hajlam, emellett magas a dohányzók (nemcsak az alkoholt gyakran fogyasztók) aránya, sőt, a rendszeres testmozgást végzők száma is itt a legkisebb. A nagyvárosi térségek népességének egészség-maga-

tartása ennél kedvezőbb, habár az európai átlaghoz képest itt is kedvezőtlenebb helyzet tapasztalható (Gárdos, 2010).

Az egészségügyi intézményekbe vetett bizalom kielégítő, továbbá semmiféle szignifikáns különbséget nem mutat sem a nagyvárosi terek és a hátrányos helyzetű vidéki kistérségek, sem az ezekben élő alacsony, közepes és magas státusúak körében. Ez a pozitív eredmény meglepő, ugyanis elsősorban a periférikus elhelyezkedésű térségek küszködnek orvoshiánnyal, az egy orvosra jutó betegek száma itt (és Pest megyében) a legmagasabb, valamint a kórházak elérhetősége is innen a legnehezebb.

A társadalmi pozíció és a munkaerő-piac

A társadalmi pozíció meghatározásának fontos tényezője az egyén munkamegosztásban betöltött szerepe, így aligha meglepő, hogy a magas státusúak körében mind a nagyváros-térségek, mind pedig a vidéki térségek esetében magas a gazdasági aktivitás. A tanulókat és nyugdíjasokat a vizsgálatból kihagyva megállapítható, hogy magas státusúak és a közepes státusúak közt a gazdasági aktivitás tekintetében nem figyelhető meg jelentékeny különbség. Az alacsony státusúak körében ellenben rendkívül magas azok aránya, akik bár gazdaságilag aktív korúak, mégsem dolgoznak vagy tanulnak. A lakóhely típusa azonban ezen a téren sokat számít, a vizsgált hazai nagyvárosok térségében élő alacsony státusúak jóval kedvezőbb helyzetben vannak, mint a hasonló társadalmi helyzetű, ámde fejletlen vidéki területen élők, hiszen a várostérségben élő hátrányos helyzetűek 23%-a, a vidékieknek viszont 31,4%-a volt valamilyen okból munka nélkül.

A munkanélküliség, a munkától való megfosztottság az egyik alapvető szegénységi tényező (Spéder, 2002), s ez jelen vizsgálatból is kitűnik. A munkavállalás azonban önmagában nem mentesít a szegénységtől, az alacsony státusúnak tekintett válaszadók majd harmada (28%) valamilyen formában dolgozik. (Ide értve a közfoglalkoztatásban való részvételt is.)

A foglalkoztatott státus ellenére is kialakuló, fennmaradó szegénységre az Egyesült Államokban már az 1970-es években rámutattak a szociológiai kutatások, ám Európában inkább csak a XX. század végén került a közpolitika figyelmébe (lásd például a 1997-ben elfogadott Európai Foglalkoztatási Stratégiát, amely a munka melletti szegénység kérdéskörével is foglalkozik). A dolgozó sze-

gényesség (working poor) háttérében egy egyéni és egy háztartási tényező húzódik meg, hiszen a fogalom azt jelenti, hogy a háztartás tagjai által megszerzett munkajövedelem számukra kifejezetten alacsony fogyasztási színvonalat biztosít. Ebből adódóan a háztartás méretén túl két tényező hathat a foglalkoztatás ellenére is kialakuló szegénységre, a háztartás alacsony munkaintenzitása (például egy kereső, részmunkaidős foglalkoztatás), illetve az elérhető alacsony bérszínvonal (képesítést nem igénylő munkavégzés). A későbbiekben látható, hogy ezek a tényezők kétségtelenül fennállnak, és egy irányba mutatnak.

A dolgozó szegénység kialakulásában egyrészt a háztartás mérete, de különösen a gyermekek száma játszik fontos szerepet, hiszen az alacsony státusú válaszadók körében jóval több a 18 év alatti gyermek (átlagosan 0,9 gyermek), mint a közepes (0,55) és magas státusúak (0,62) körében. Ez a mutató az alacsony státusú vidékiek körében még magasabb (1,1) értéket is felvesz, mint a városi alacsony státusúak (0,77) esetében. A vizsgált mintában a közepes és magas státusúak esetében a város–vidék dimenzió nem bizonyult ilyen mértékben megosztó erejűnek, a 18 éven aluli gyermekek számában jelentős eltérés nem mutatkozott.

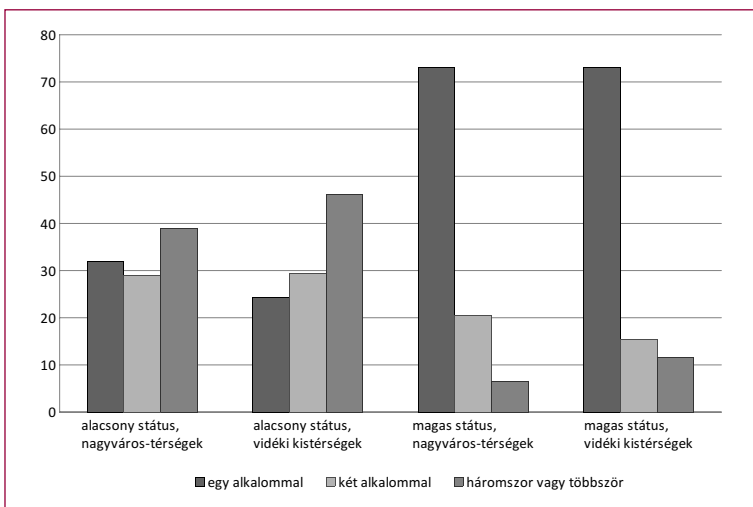
A szegénységet okozó másik fontos tényező az alacsony munkaintenzitás, a bizonytalan, rövid ideig tartó foglalkoztatás, a tartós munkanélküliség, illetve a munkanélküliséghez nagyon közeli helyzetet jelentő közfoglalkoztatott státus. A kérdőíves adatfelvétel alapján látható, hogy az alacsony státusúakra ezek a jellemzők messzemenően igaznak bizonyulnak. A leszakadó csoportba tartozókat sújtja leginkább a tartós munkanélküliség, illetve a munkahely nagyfokú bizonytalansága (114. ábra), ami gyakori és hosszan tartó munkanélküli időszakokat jelent. A vidéken élő alacsony státusúak 46%-a számolt be arról, hogy legalább háromszor volt már munkanélküli, aminél csak némileg kedvezőbb a városi deprivált csoportban regisztrált 39%-os arány. A közepes (17–23%), valamint a magas státusúak (7–12%) körében a gyakori munkanélküliség jóval ritkábban fordul elő.

Az alacsony státusú, hátrányos helyzetű vidéki kistérségekben élők számára a közfoglalkoztatás az egyik meghatározó jövedelemforrássá vált.¹⁶⁷ Ebben a körben a gazdaságilag aktív népesség

¹⁶⁷ A közfoglalkoztatásról részletesen lásd a jól-lét deficités térségek leírását.

legnagyobb része munkanélküli (42,9%), amit sorrendben követ a közfoglalkoztatásban résztvevők csoportja (31,9%), ami valójában támogatott munkanélkülit jelent, s csak ezt követően követ-

114. ábra: A munkahelyek instabilitása státus és lakóhely szerinti bontásban (A „Hány alkalommal volt munkanélküli?” kérdésre adott válaszok %-os megoszlása)



Forrás: TÁMOP kérdőíves felmérés adatai alapján saját szerk.

43. táblázat: A válaszadók munkaerő-piaci pozíciója társadalmi státus és lakóhely szerinti bontásban (%)

Térség	Státus-csoport	Közfoglalkoztatottak	Foglalkoztatottak	Munkanélküliek	Mindösszesen
Nagyváros-térségek	Alacsony státus	18,6	43,2	38,2	100,0
	Közepes státus	1,4	86,5	12,1	100,0
	Magas státus	1,0	96,6	2,3	100,0
Hátrányos helyzetű vidéki kistérségek	Alacsony státus	31,9	25,2	42,9	100,0
	Közepes státus	5,6	80,2	14,2	100,0
	Magas státus	1,6	95,3	3,1	100,0

Megjegyzés: az adatok a gazdaságilag aktívakra vonatkozik, tehát a tanulókat, inaktívakat, nyugdíjasokat a számítások során figyelmen kívül hagytuk.

Forrás: TÁMOP kérdőíves felmérés adatai alapján saját szerk.

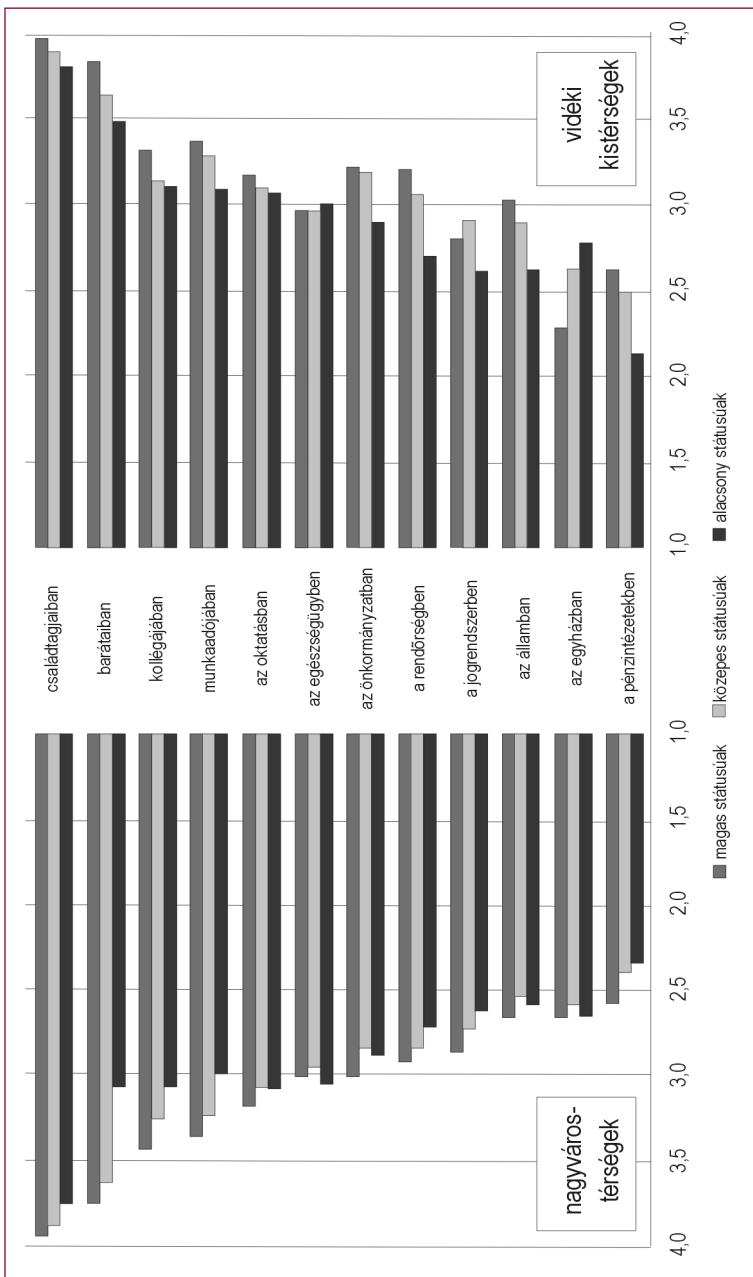
keznek az elsődleges, „valódi” munkaerő-piacon foglalkoztatottak (25,2%). A vizsgált kilenc hazai nagyváros-térségben ettől némileg eltérő a kép, hiszen itt a magas munkanélküliség (38,2%) mellett a dolgozók aránya is jóval magasabb (43,2%), a közfoglalkoztatásban résztvevőké pedig mérsékeltebb (18,6%). A többi státuscsoport tagjai számára a közfoglalkoztatás minimális jelentőségű, a gazdaságilag aktívak az elsődleges munkaerő-piacon találhatnak maguknak megélhetést.

Az eredmények egybecsengnek *Slack (2010)* megállapításaival, aki az Egyesült Államokban végzett kutatásai alapján az urbánus és vidéki terek eltérő jellegzetességeinek elemzésekor arra mutatott rá, hogy a vidéki terekben nagyobb a dolgozók szegénységi fenyegetettsége. Ez részben a családmérettel, részben pedig az alacsony bérszínvonallal áll összefüggésben. A hazai viszonyok között látni kell a közfoglalkoztatás torzító hatásait, hiszen a közfoglalkoztatás látszólag (formálisan) a foglalkoztatást bővíti, anyagi jellemzőiben azonban közelebb áll a munkanélküliséghez, mint a valódi foglalkoztatáshoz.

A bizalom

A bizalmat nemcsak a Stiglitz-jelentés tartja a társadalmi és személyes jellegű kapcsolatok legfőbb alapjának (*Stiglitz et al., 2009, 51–52.*), hanem a legfontosabb hazai norma- és értékutatók szerzői is (*Tóth, 2009; 2010*). Összességében megállapítható, hogy mind a nagyváros-térségi társadalmak, mind a hátrányos helyzetű vidéki térségekben élők a családtagjaikban és a barátaikban, illetve a kollégáikban és a munkaadójukban bíznak meg leginkább, míg a jogrendszerbe és az államba, valamint az egyházba és a pénzintézetekbe vetett bizalom a legkisebb (115. ábra). A bizalmat, avagy éppen ellenkezőleg, a bizalmatlanságot erőteljesen befolyásolja az egyének társadalmi pozíciója: a magasabban iskolázottak jobban, az alacsonyabban iskolázottak pedig kevésbé bíznak meg másokban, továbbá az anyagi-vagyoni jólét szintjének emelkedésével is hasonló mértékben nő a másokban megbízók aránya (*Tóth, 2009*). Jelen kutatásban a magas státusúaktól az alacsony státusúak felé tartó bizalmi lejtő rajzolódik ki. Ez alól mindössze néhány kivétel található, amelyek közül az egészségügyet és főként az egyházat kell kiemelni, amelyekben az alacsonyabb státusúak bíznak jobban. (Az egyház esetében különösen

115. ábra: A nagyváros-térségek és a hátrányos helyzetű vidéki kistérségek alacsony, közepes és magas státusú lakosságának bizalmi szintjei (1 = gyengén bízik; 4 = erősen bízik)



Forrás: TÁMOP kérdőíves felmérés adatai alapján saját szerk.

figyelemreméltók a hátrányos helyzetű vidéki térségekben élő státuscsoportok rendkívül eltérő értékítéletei.) Szintén a társadalmi státus kapcsán szükséges utalni arra, hogy a nagyváros-térségekben élők esetében viszonylag kis különbségek mutatkoznak a magas, közepes és alacsony státusúak bizalmi szintjei között, a vidéki térségekben ellenben jóval nagyobb eltérések figyelhetők meg.

Tóth (2009) felhívja rá a figyelmet, hogy míg más emberek iránt a volt szocialista országok lakói közül a magyarok vannak leginkább bizalommal, addig az intézményi bizalom az utolsó helyet kapja.¹⁶⁸ (Ez a nagyfokú intézményi bizalmatlanság főként az elmúlt másfél évtized romló tendenciájának eredménye, a 2000-ból rendelkezésre álló adatok alapján ugyanis akkor még nem volt ennyire alacsony az intézményekbe vetett bizalom szintje.) Ez a felismerés mindkét vizsgált minta esetében megállja a helyét, összességében azonban az is megállapítható, hogy a hátrányos helyzetű vidéki kistérségek lakói – némileg meglepő módon – a rosszabb ellátottság ellenére is jobban bíznak az intézményekben, mint a nagyváros-térségekben élők.

44. táblázat: A válaszadók életkora és bizalmi szintjei közötti összefüggések a nagyváros-térségekben és a hátrányos helyzetű vidéki térségekben (Pearson-féle korrelációs együttható)

	NAGYVÁROS-TÉRSÉGEK		VIDÉKI TÉRSÉGEK	
POZITÍV KORRELÁCIÓ	az egyházban	0,210**	az egyházban	0,243**
	az önkormányzatban	0,127**	a pénzügyintézetekben	0,103**
	az államban	0,116**	az önkormányzatban	0,081**
	(...)		(...)	
NEGATÍV KORRELÁCIÓ			a jogrendszerben	-0,025
	családtagjaiban	-0,024	családtagjaiban	-0,030
	barátaiban	-0,086**	barátaiban	-0,134**

** = 0,01 szignifikancia-szint mellett szignifikáns korreláció

Forrás: TÁMOP kérdőíves felmérés adatai alapján saját szerk.

¹⁶⁸ Az általános bizalmi szint egyébiránt Európán belül Skandináviában a legmagasabb, a poszt szocialista országokban pedig a legalacsonyabb (Tóth, 2010).

Annak ellenére, hogy a társadalom különböző szereplőibe vett bizalom *Tóth (2009)* szerint a lakóhely és a státus (társadalmi pozíció) mellett az egyén életkorától is nagymértékben függ, e tekintetben egyik alminta esetében sem beszélhetünk markáns együttmozgásokról. A 44. táblázatban ugyanakkor látható, hogy minél fiatalabb a válaszadó, annál inkább bízik a barátaiban, illetve minél idősebb valaki, annál jobban bízik az egyházban (és az önkormányzatokban). Az utóbbi korcsoporttal kapcsolatban érdemes megjegyezni, hogy a magyar társadalomban legtöbben az idősökben bíznak meg: *Tóth (2009)* kutatásai alapján valamennyi válaszlehetőség közül az idősöket jelölték meg legnagyobb arányban a megkérdezettek. (Második helyre a szegény embereket és a templomba járó hívő embereket rangsorolták, míg a felsoroltak közül a parlamenti képviselőkben, a bankároknak és a gazdag emberekben bíznak meg legkevésbé.)

Az egyéni sikeresség

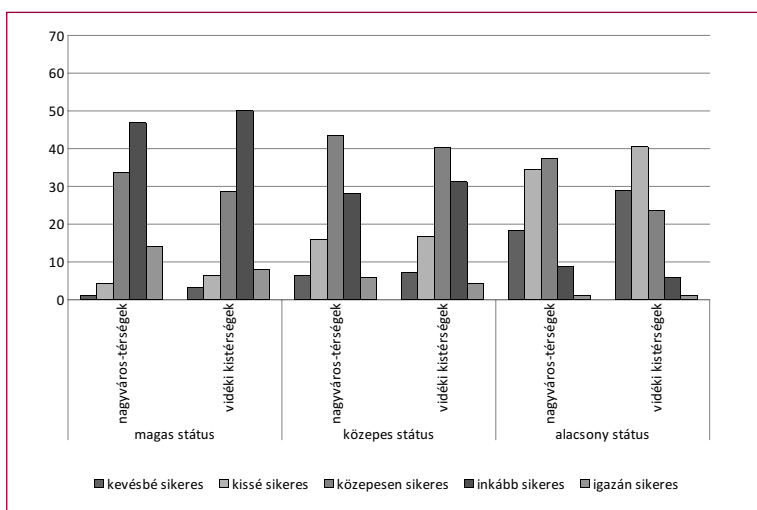
Az élet különböző területein (a munkában, a családi életben, a baráti kapcsolatokban vagy akár az önmegvalósítás terén) elért sikerek és a mentális (pszichés) jól-lét közötti összefüggést több kutatás is kimutatta. Minél sikeresebbnek éli meg valaki a munkáját és a magánéletét, illetve minél kielégítőbbnek érzi a személyes kapcsolatait, annál elégedettebb az életével is (*Taylor–Brown, 1988; Parasuman et al., 1996*). Amartya Sen egyik munkájában hangsúlyozza, hogy az egyén társadalmi helyzete erőteljesen meghatározza, hogy valaki mennyire képes boldogulni az élet egyes területein, például olyan tudást szerezni, amely hozzásegíti ahhoz, hogy minden (anyagi és szellemi) téren kielégítő munkát végezzen (*Sen, 2003*). Az egyéni sikerérzetet a társadalmi helyzet mellett azonban vélhetően a földrajzi térben való relatív helyzet is erőteljesen befolyásolhatja, vagyis az, hogy az illető egy gazdaságilag és társadalmi értelemben is fejlett térségben vagy egy hátrányos helyzetű térségben él.

A kutatás a szubjektív sikerérzetet hat területen vizsgálta: (1) anyagi, vagyoni helyzet, (2) munka, (3) tanulási és továbbtanulási lehetőségek, (4) egészségmegőrzés, valamint (5) családi és (6) baráti kapcsolatok. A sikeresség érzete az anyagi helyzettel kapcsolatban a társadalmi státussal és kevésbé a földrajzi térben való elhelyezkedéssel mutatott egyértelmű összefüggést. A nagyváros-térsé-

gekben és a hátrányos helyzetű vidéki térségekben élő magas státusúak is egyformán inkább sikeresnek vagy igazán sikeresnek érezték magukat az anyagi helyzetükkel kapcsolatban. Velük ellentétben a vizsgált térségekben élő alacsony státusúaknak csak 1-1%-a érezte magát sikeresnek (116. ábra).

A munkában elért sikerekkel kapcsolatban is igaz, hogy minél magasabb az illető társadalmi státusa, annál sikeresebbnek érzi magát. A munkában való sikeresség megítélésében figyelemre méltó különbség mutatkozik a nagyváros-térségekben és a hátrányos helyzetű kistérségekben élő magas státusúak között. A munkájukban igazán sikeresnek a hátrányos helyzetű kistérségekben élő magas státusú társadalmi csoportok tagjai érezték magukat (66,4%), míg ez az arány a nagyváros-térségekben élő magas státusúak körében mindössze 34,6%-os volt. Ez azzal magyarázható, hogy vidéken, kiemelten pedig a hátrányos helyzetű térségekben az évtizedek óta tartó krónikus munkahelyhiány okán (különösen pedig a diplomához és magasabb végzettséghez kötött munkahelyek hiánya miatt) azok, akiknek anyagilag és szellemileg is kielégítő munkájuk van, sokkal elégedettebbek a helyzetükkel és ezt relatíve nagyobb sikernek élik meg, mint a nagyváros-térségek (117. ábra). Az alacsony státusúaknál éppen fordított a sike-

116. ábra: Mennyire érzi magát sikeresnek anyagi értelemben? (%)



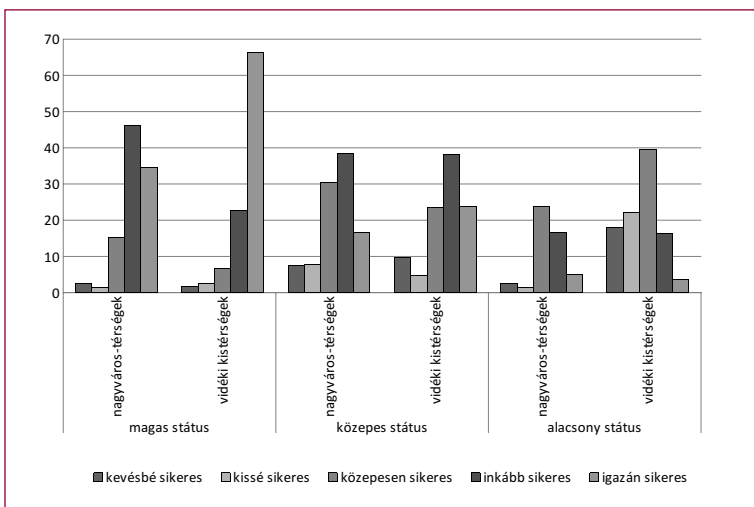
Forrás: TÁMOP kérdőíves felmérés adatai alapján saját szerk.

resség érzete, a hátrányos helyzetű vidéki kistérségekben élők ugyanis jóval sikertelenebbnek érzik magukat a munkájukban, mint a nagyváros-térségi alacsony státusúak. Mindez rávilágít a hátrányos helyzetű kistérségben élő alacsony társadalmi státusúak nagyobb munkaerő-piaci sérülékenységre.

Erőteljes társadalmi és egyben területi különbségek mutatkoznak a megszerzett tudás, illetve a továbbtanulás lehetőségeit érintő egyéni sikeresség megítélésében. Egyfelől kijelenthető, hogy a magas státusúak érzik magukat a legsikeresebbnek a továbbtanulási lehetőségeikkel és megszerzett tudásukkal kapcsolatban, míg legkevésbé az alacsony státusúak, függetlenül a területi helyzettől. A munkában való sikeresség érzetéhez hasonlóan itt is igaz, hogy a hátrányos helyzetű vidéki kistérségekben élő magas státusúak érezték magukat sikeresebbnek a megszerzett tudásukban és a továbbtanulási lehetőségeikben. Vélhetően ennek magyarázata, hogy a hátrányos helyzetű vidéki térségekben a társadalmi felemelkedés sok esetben egyetlen útja a továbbtanulás és a szakmai tudás megszerzése, ezért akiknek ez itt megadatik, azok ennek az elért sikereikben is nagyobb jelentőséget tulajdonítanak.

Habár az anyagi helyzetük tekintetében a várostérségekben élő magas és közepes státusúak sikeresebbnek érezték magukat a hátrányos helyzetű vidéki térségekben élőknél, ez a családi életre

117. ábra: Mennyire érzi magát sikeresnek a munkájában? (%)

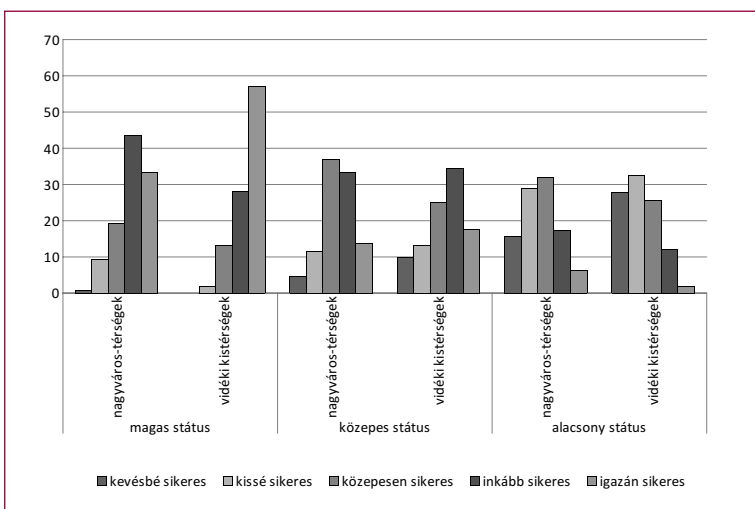


Forrás: TÁMOP kérdőíves felmérés adatai alapján saját szerk.

már kevésbé igaz, ebben a dimenzióban ugyanis éppen az ellenkezője figyelhető meg. A hátrányos helyzetű vidéki térségekben élő magas státusúak 75,2%-a, a közepes státusúak 50%-a, az alacsony státusúak 33,2%-a érezte magát igazán sikeresnek a családi életében. A nagyváros-térségekben a magas státusúak 52%-a, a közepes státusúak 34,8%-a, az alacsony státusúak 27,5%-a vallotta csak magát igazán sikeresnek ezen a téren. A vidéki térségekben élők családi élettel való nagyobb sikerérzetét az magyarázhatja, hogy vidéken sok esetben szorosabbak a családi kapcsolatok, mint a nagyváros-térségekben.

A társadalmi kapcsolatok az egyének sikerességéhez és jól-létéhez is hozzájárulhatnak. A megfelelő társadalmi (családi, baráti, szakmai stb.) kapcsolatok emellett a teljesebb és jobb, sőt, az egészségesebb élethez is hozzásegíthetnek. Egy társadalomról (vagy akár magáról az egyénről is) sokat elmond, hogy milyen társas kapcsolatok jellemzik, és mennyire képesek a tagjai bízni egymásban, illetve hogy mennyire számíthatnak egymás segítségére (Skrabski–Kopp, 2008). Skrabski és Kopp tanulmányában kimutatta, hogy a rendszerváltozást követő gazdasági recesszió idején a magyar lakosság többsége úgy érezte, hogy nem számíthat sem a családjára, sem pedig a barátai segítségére, aminek oka az egész magyar társadalmat érintő általános létbizonytalanság volt. A hely-

118. ábra: Mennyire érzi magát sikeresnek a tudásában, a továbbtanulási lehetőségeiben? (%)



Forrás: TÁMOP kérdőíves felmérés adatai alapján saját szerk.

zet a 2000-es évek közepére valamelyest javult, a magyarok legnagyobbbrészt már a családjuktól és a barátaiktól számítanak támogatásra, ami azonban egyúttal azt is mutathatja, hogy az egyéb társadalmi kapcsolataik gyengültek, átstrukturálódtak (*Skrabski–Kopp, 2008*). A társadalmi státus és a társadalmi kapcsolatok beágyazottsága és minősége közötti összefüggést mutatja, hogy minél magasabb státusú valaki, annál nagyobb társadalmi tőkével és több kapcsolattal is rendelkezik. Ezt a kutatás szubjektív sikeresség-érzetre vonatkozó eredményei is igazolták: a magas és közepes státusúak sikeresebbnek érezték a családi és a baráti kapcsolataikat, mint az alacsony státusúak.

A vidéki várostérségekben élő magas státusúak a várostérségiekét meghaladó mértékben érezték magukat igazán sikeresnek a baráti kapcsolataikban. A nagyváros-térségekben élő magas státusúak 45%-a, míg a hátrányos helyzetű vidéki kistérségekben élők már 65%-a tekintette magát igazán sikeresnek a baráti kapcsolataiban. A családi kapcsolatok esetében hasonló a trend, ott a várostérségekben élő magas státusúak 52%-a, a vidéki térségekben élők 73%-a érezte magát igazán sikeresnek a családi életében. Végezetül, a nagyváros-térségekben élő alacsony státusúaknak mindössze 22%-a, a vidéki térségekben élőknek 30%-a tartotta magát igazán sikeresnek a családi életében.

Tehát a társadalmi helyzetből fakadó meghatározottságok (az anyagi körülmények, az iskolázottság) erőteljesen befolyásolják a sikeresség érzetét, de a társadalmi státus mellett a földrajzi térben való pozíció is szerepet kap, különösen a munkával és a megszerzett tudásban érzett sikeresség esetében.

A boldogság és az elégedettség

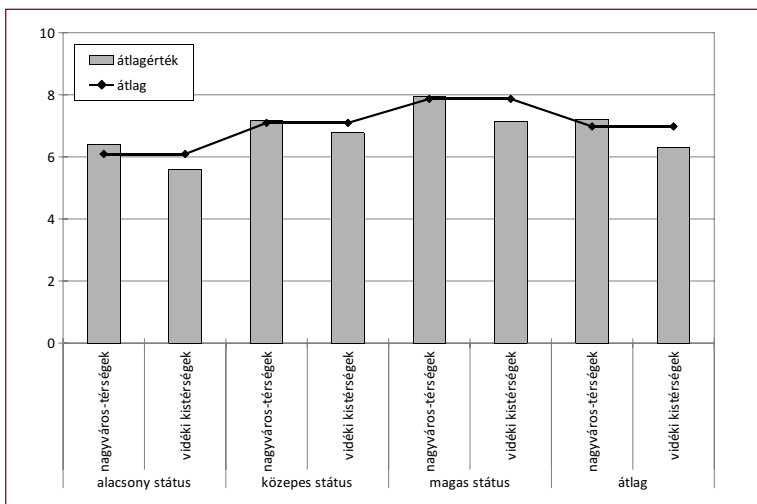
A szubjektív jól-lét összefoglaló és általános mutatója a boldogság és az étellel való elégedettség, ezek – egy 2013-ban megjelent, a szubjektív jól-létet az elégedettséggel azonosító tanulmány szerint is (*Molnár–Kapitány, 2013*) – nem azonos fogalmak, habár gyakran szinonimaként tekintenek rájuk. Az adatfelvételek során a jól-lét mindkét aspektusára vonatkozó kérdések is szerepeltek. A nagyváros-térségi és kistérségi eltérő státusú társadalmi csoportok átlagos boldogsága a korábbiakban már ismertetett mintázatot követi (csakúgy, mint az étellel való általános elégedettség): azaz a társadalmi státussal együtt emelkedik, s a nagyváros-térségekben min-

den csoport esetében magasabb értéket vesz fel (119. ábra). A két aspektus alapján kirajzolódó szubjektív jól-lét szintje közötti különbség nem jelentős, azonban minden egyes társadalmi csoport esetében magasabbak a boldogságra, mint az elégedettségre vonatkozó (átlag)értékek.

Míg a boldogság esetén megfigyelhetők az azonos státuscsoportokon belüli területi (vagyis a nagyváros-térségek és a vidéki térségek közötti) különbségek, addig az elégedettségre vonatkozó kérdés esetén a középosztály és az elit közötti differenciák szinte teljesen eltűnnek, az alacsony státusúak esetében azonban megnőnek (szintén a nagyváros-térségek javára). Az anyagi jólét vonatkozásában feltárt területi-társadalmi különbségek ugyanakkor a vártnál kisebb mértékben jelennek meg a boldogság és az elégedettség mutatóiban, holott a jövedelem és a birtokolt javak szubjektív jól-létre gyakorolt hatásának összefüggéseit számos kutatás igazolta (Molnár–Kapitány, 2013).

Korábbi kutatások azt mutatták, hogy a boldogság megítélése a középkorúak (a negyvenes éveiben járó korosztály) esetében a legalacsonyabb, s az életkor előrehaladtával ismét emelkedni kezd. Az eredmények ezt sem a minta egészén, sem a területi-társadalmi

119. ábra: A boldogság különbségei társadalmi státusz és lakóhely szerint (átlagértékek)



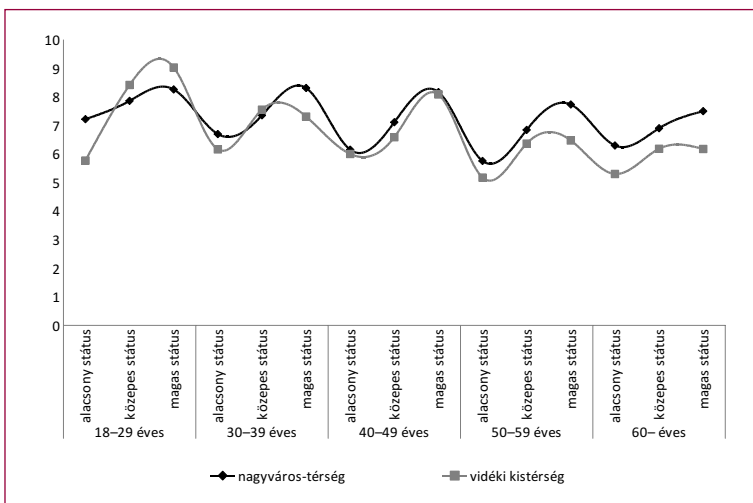
Megjegyzés: Az értékek 0–10 között pozíciót vehettek fel, ahol 0 = egyáltalán nem boldog, 10 = nagyon boldog

Forrás: TÁMOP kérdőíves felmérés adatai alapján saját szerk.

csoportok szintjén nem igazolják. A boldogság érzete eszerint a nagyváros-térségekben egészen az 50–59 éves korcsoportig minden státuscsoportban csökken, míg a 60 év feletti korosztályban ismét emelkedik (leszakadó réteg), illetve inkább stagnál (közép- és felsőosztály). A kistérségi társadalmakban jóval nagyobb a mozgás, s sokkal jelentősebbek az eltérő státusú kortársak közötti különbségek, ami elsősorban a felnőtt életüket kezdő fiatalok körében szélsőséges. Ez talán összefüggésbe hozható azzal, hogy az alacsony státusúak ebben az időszakban már nagy arányban dolgoznak, míg a többiek számára ez még (legalábbis a húszas éveik elején) a tanulás időszaka.

A 120. ábrán látható, hogy a nagyváros-térségi társadalom boldogságérzete nagyobb, mint a hátrányos helyzetű vidéki kistérségekben élőké, ez alól csak a fiatalabb korosztály egyes csoportjai képeznek kivételt, a legnagyobb hasonlóság a két térségkategória társadalmá között a 40–49 éves korosztály átlagos boldogságában mutatható ki.

120. ábra: A boldogság különbségei korcsoport, társadalmi státus és lakóhely szerint (átlagértékek)



Megjegyzés: Az értékek 0–10 között pozíciót vehettek fel, ahol 0 = egyáltalán nem boldog, 10 = nagyon boldog

Forrás: TÁMOP kérdőíves felmérés adatai alapján saját szerk.

Összegzés

Jelen tanulmány az 5000 fős nagyváros-térségi és az 1600 fős hátrányos helyzetű vidéki kistérségi minta összehasonlításával arra a kérdésre kereste a választ, hogy a nagyváros-térségekben élőket egyértelműen és egyöntetűen a társadalmi jól-lét, míg a hátrányos helyzetű vidéki kistérségek lakosságát ennek hiánya jellemzi-e. E kérdésfeltevés arra is irányult, hogy a jól-lét tekintetében melyik a lényegesebb meghatározó tényező: a társadalmi pozíció (státusz), vagy az országon belüli földrajzi elhelyezkedés?

A két minta alacsony, közepes és magas státusú lakosságának körében végzett vizsgálat alapjául az anyagi jólét, az egészség, a társadalmi és munkaerő-piaci pozíció, a politikai részvétel,¹⁶⁹ a bizalom, az egyéni sikeresség, valamint a boldogság és az elégedettség kérdésköreinek a feltárása szolgált. A különböző dimenziók mentén végzett elemzések legfőbb tanulsága egyrészt az, hogy valamennyi szempontból egyértelmű státusz-hierarchia rajzolódik ki (a magas státusúak kedvezőbb, illetve az alacsony státusúak kedvezőtlenebb értékeivel), másrészt (ugyancsak többé-kevésbé egy irányba mutató tapasztalatként) a vizsgált nagyváros-térségek értékei szinte minden tekintetben kedvezőbbek a hátrányos helyzetű vidéki kistérségekéinél (azonban nem kiemelkedő módon).

Az elemzések alapján megállapítható, hogy összességében a területiségnél fontosabb meghatározó tényezőként jelenik meg a társadalmi pozíció; számos esetben megfigyelhető, hogy a magas társadalmi státusúak kevésbé térnek el a két almintán, más szóval ők sokkal könnyebben tudják magukat „függetleníteni” a földrajzi helyzettől, míg a (fél-)periférikus földrajzi elhelyezkedés inkább az alacsony státusúakat érinti negatívan.

A tanulmány címében megfogalmazott kérdésre válaszolva tehát kijelenthető, hogy a hazai nagyváros-térségi társadalmak „jól-léte”, de a hátrányos helyzetű vidéki kistérségek népességének „jól-lét deficitje” sem tekinthető általános érvényű kategóriának, mindkét térformában megtalálható a jól-lét és annak hiánya, mindössze eltérő mértékben.

¹⁶⁹ Ennek elemzését lásd Ferenc Zoltán: „A társadalmi részvétel és a nagyváros-térségi versenyképesség” című fejezetében.

A kötet szerzői

Dr. Baranyai Nóra PhD

politológus, szociológus

Tudományos munkatárs, MTA KRTK Regionális Kutatások Intézete,
Nyugat-magyarországi Tudományos Osztály
baranyain@rkk.hu

Dr. Baráth Gabriella PhD

geográfus

Tudományos munkatárs, Kodolányi János Főiskola
gbarath@kodolanyi.hu

Dr. Berki Márton PhD

geográfus

Tudományos segédmunkatárs, MTA TK Szociológiai Intézet
Egyetemi tanársegéd, ELTE TTK Társadalom- és Gazdaságföldrajzi
Tanszék
berkimarton@yahoo.com

Dr. habil. Csizmadia Zoltán PhD

szociológus

Tanszékvezető egyetemi docens, SZE PLI Szociális Tanulmányok Tanszék
csizmadia@sze.hu

Dr. habil. Csizmady Adrienne PhD

szociológus

Tudományos főmunkatárs, MTA TK Szociológiai Intézet
Egyetemi docens, ELTE Társadalomtudományi Kar
csizmady.adrienne@tk.mta.hu

Dr. Ferencz Zoltán PhD

szociológus

Tudományos munkatárs, MTA TK Szociológiai Intézet
Egyetemi adjunktus, Károli Gáspár Református Egyetem Állam- és
Jogtudományi Kar, Társadalomtudományok és Nemzetközi
Tanulmányok Intézete
ferencz.zoltan@tk.mta.hu

Halász Levente

geográfus, földrajztanár

Tudományos segédmunkatárs, MTA TK Szociológiai Intézet
Tudományos munkatárs, Kodolányi János Főiskola
halaszlevente@hotmail.com

Dr. Hardi Tamás PhD

geográfus

Tudományos főmunkatárs, MTA KRTK Regionális Kutatások Intézete
Egyetemi docens, SZE KGK Regionális-tudományi és Közpolitikai Tanszék
hardit@rkk.hu

Hervainé Dr. habil. Szabó Gyöngyvér CSc

politológus

Tudományos rektorhelyettes, tanszékvezető főiskolai tanár, Kodolányi
János Főiskola
szgyongy@kodolanyi.hu

Dr. habil. Izsák Éva PhD

geográfus, szociológus

Egyetemi docens, ELTE TTK Regionális Tudományi Tanszék
eva.izsak@gmail.com

Király Gábor

szociológus

Ügyvivő-szakértő, MTA KRTK Regionális Kutatások Intézete
kiralyg@rkk.hu

Dr. Koós Bálint PhD

közgazdász

Tudományos munkatárs, MTA KRTK Regionális Kutatások Intézete
koosb@rkk.hu

Dr. Kovács Katalin CSc

szociológus

Tudományos főmunkatárs, MTA KRTK Regionális Kutatások Intézete
kovacs@rkk.hu

Prof. Dr. Michalkó Gábor DSc

geográfus, turizmuskutató

Tudományos tanácsadó, MTA CSFK Földrajztudományi Intézet
michalko.gabor@csfk.mta.hu

Dr. N. Kovács Tímea PhD

kultúrákutató

Főiskolai docens, Kodolányi János Főiskola, Kulturális- Média- és
Kommunikációtudományi Intézet
kovacs.n.timea@gmail.com

Dr. Nagy Gábor CSc

geográfus

Tudományos főmunkatárs, MTA KRTK Regionális Kutatások Intézete
Egyetemi docens, SZTE TTK Gazdaság- és Társadalomföldrajz Tanszék
nagyg@rkk.hu

Dr. Schuchmann Júlia PhD

geográfus

Tudományos segédmunkatárs, MTA KRTK Regionális Kutatások
Intézete, Nyugat-magyarországi Tudományos Osztály
Főiskolai adjunktus, Kodolányi János Főiskola, Kulturális- Média- és
Kommunikációtudományi Intézet
schuchmann@rkk.hu

Prof. Dr. Szirmai Viktória DSc

Széchenyi-díjas szociológus

Tanszékezető egyetemi tanár, Kodolányi János Főiskola, Európai
Város- és Regionális Tanulmányok Tanszék
Kutatóprofesszor, MTA TK Szociológiai Intézet
szirmai.viktoria@tk.mta.hu; viktoria.szirmai@chello.hu

Dr. habil. Timár Judit CSc

geográfus

Tudományos főmunkatárs, MTA KRTK Regionális Kutatások Intézete
timarj@rkk.hu

Dr. Váradi Monika Mária PhD

szociológus

Tudományos főmunkatárs, MTA KRTK Regionális Kutatások Intézete
varadim@rkk.hu

Dr. Váradi Zsuzsanna PhD

geográfus

Tudományos munkatárs, MTA TK Szociológiai Intézet
varadi.zsuzsanna@tk.mta.hu