

A KŐBÁNYAI ELSŐ MAGYAR RÉSZVÉNY SERFŐZDE RT. FŐZŐHÁZA: A BAJOR NEOBAROKK SÖRFŐZDÉK PROTOTÍPUSA

MARTIN PILSITZ

Doktorjelölt. BME Építéztörténeti és Műemléki Tanszék, 1111 Budapest, Műegyetem rkp. 3 K II. 82.
Tel.: (+36-20) 454-8261. E-mail: pilsitz.martin@gmail.com

A történeti kőbányai nagysörfőzdék tanulmányozása során számos olyan tényezőt kell figyelembe venni, mely a tervezési és építési folyamat különböző szintjein befolyást gyakorolt az épületek belső felosztására és külső megjelenésére. Ebben a tanulmányban a kőbányai Első Magyar Részvény Serfőzde Rt. főzőháza és a bajorországi Freisingben működő Gräflich Ernst von Moy'sche Hofbräuhaus épületeinek példáján keresztül kívánom bemutatni a sörfőzdék építészetében az első világháború előtti időszakban Németország és Magyarország között zajló építészeti transzfer jelentőségét. Kutatásom során arra a meglepő megállapításra jutottam, hogy a kőbányai EMRS sörfőzde főzőháza több, Theodor Ganzenmüller és Franz Rank által később Bajorországban tervezett neobarokk sörfőzde prototípusának tekinthető.

Kulcsszavak: ipari építészet, építészeti transzfer, Első Magyar Részvény Serfőzde Rt., Hüttl Dezső, Uscher István, Schimaneck Emil, Theodor Ganzenmüller, Franz Rank, Gräflich Ernst von Moy'sche Hofbräuhaus

A HELYI IPARI ÉPÍTÉSZETTÖRTÉNET AZ EURÓPAI ÉPÍTÉSZETTÖRTÉNETBEN

Miután Magyarország az 1867-es kiegyezést követően bizonyos fokú függetlenségre tett szert Ausztriától,¹ az ország iparosodását számos állami intézkedéssel is igyekeztek támogatni. Ezen törekvések középpontjában nagyrészt Budapest városa állt.² Magyarország sikeres iparosításának egyik feltételét jelentette a törvényi alapok kialakítása, mely keretek megteremtették az alapját a fejlett kézműves hagyományok és a korábban befolyásos céhrendszer végleges visszaszorításának, és egyben jogi és igazgatási keretet teremtettek az iparosodás új koncepciója számára.³ Az ipari üzemek a társadalmi keretfeltételek változásával párhuzamosan a kézműves termelésről folyamatosan álltak át a mechanizált gyártásra. A sörfőzdék esetében ez a folyamat az addig megszokott különálló gyártóhelyiségek – önálló gyártási egysé-

¹ Eckard – Morawietz 35.

² Berend – Ránki 1961. 533.

³ 1872: a VIII. sz. tc. korlátlan ipari szabadságot biztosító Ipartörvény; 1881: a XLIV. sz. tc. kedvezményeket biztosít az újonnan alakuló vagy terjeszkedő iparágaknak; 1884: a XVII. sz. tc. törvényi rendeleteinek módosítása, miszerint az ipari üzemek üzemeltetését megfelelő kvalifikációhoz kötik.

geket megtestesítő – épületcsoportokká történő átalakulásában nyilvánult meg. Ez az építészeti eltolódás a sörgyártás három egymást követő fő folyamatán alapult (malátázás a malátázóban, sörfőzés a főzőházban, raktározás és érlelés a pincészetben), melyek önmagukban is számos részletfolyamatra bonthatóak. Ebben a korszakban került a középpontba a termelékenység üzemszervezeti intézkedésekkel történő növelése, ezért a funkcionális folyamatokat egyre inkább a gyártási eljárás, az alkalmazott technológia és a szervezeti séma együttese kezdte meghatározni. A sörfőzés főbb folyamatai a gravitáció kihasználása révén túlnyomórészt függőleges irányban felülről lefelé haladnak. E tényezők együttes hatására építészeti magasan specifikált épületek alakulnak ki, melyek helységei más termékek gyártására aligha lettek volna gazdaságosan átalakíthatók. Számos, a sörfőzdék építészeti kialakítására alapvetően kiható tényező azonban mai szemszögből nem mindig ismerhető fel közvetlenül. A kor új építőanyagai és szerkezetkialakítási módjai (pl. a vasbeton) bevezetése mellett a sörfőzdeépületek építészetét közvetetten meghatározó tényezők közé sorolható az épületen belüli gyártástechnikai berendezések koncentrálódása, az egyes gépek méretének növekedése, valamint az új építési (pl. tűzvédelmi) előírások bevezetése és számos természettudományos (pl. higiéniai) felismerés alkalmazása is. Nem utolsósorban jelentős befolyásoló tényezőnek számított a – korabeli társadalmon belül – feltörekvő ipari vállalkozói réteg reprezentációs építészeti elemek iránti igénye, valamint a Németország és Magyarország között zajló építészeti transzfer is. A továbbiakban a budapesti Kőbányán működő Első Magyar Részvény Serfőzde Rt. 1908/09-ben tervezett főzőháza példáján keresztül kívánom bemutatni a XX. század első évtizedeiben zajló tudástranszfer építészetre gyakorolt szerepét és kulturális jelentőségét.⁴ Az elemzés lehetőséget nyújt a Kőbányán található ipari épület helyi vetületű építészettörténetének magasabb, európai ipari építészettörténeti kontextusban történő vizsgálatára is.

AZ ELSŐ MAGYAR RÉSZVÉNY SERFŐZDE RT.

A kőbányai Első Magyar Részvény Serfőzde Rt. (röviden: EMRS) az 1854-ben alapított Barber-Klusemann Sörfőzdeből alakult ki, és 1867-ben alakult át részvénytársasággá.⁵ A századforduló után a sörfőzde igen eredményesen működött, így az üzem bővítése vált szükségessé. A gyártás mennyiségi és minőségi növelése az adott szinten már csak a kor modern sörfőző berendezéseinek alkalmazásával volt lehetséges. Erre a célra olyan épületeket kellett létesíteni, melyek egyrészt megfeleltek az igényes gyártástechnika elvárásainak, sőt néhány esetben annak szétválaszthatatlan részévé is váltak, mint ez az aszalók és malátázók esetén megfigyelhető.⁶ A gyártó-létesítményekkel szemben további elvárást jelentett, hogy külső megjelenésükkel a

⁴ Bender – Hensel – Schüttpelz 2007.

⁵ Kozmáné 2004. 34–38.

⁶ Pilsitz 2013.

termékhez méltó reprezentációs feladatot is betöltsenek. Ebből a viszonyrendszerbõl komplex tervezõi feladat adódott, mely az építésztl a specifikus gyártási eljárás részletekbe menõ ismeretét, és egyben alapos ipari építészeti ismereteket is megkövetelt. Ez az elvárás specifikus igényprofil eredményezett, melynek következtében a századfordulón Németországban több mérnökiroda is specializálódott serfõzdek és malátázók tervezésére, és – mint a példa is mutatja majd – szolgáltatásaik iránt egész Európából volt érdeklõdés.

AZ ÚJ GYÁRTÁSI TECHNOLÓGIÁK MEGVÁLTOZTATJÁK A SÖRFÕZDEI ÉPÜLETEK ELRENDEZÉSÉT

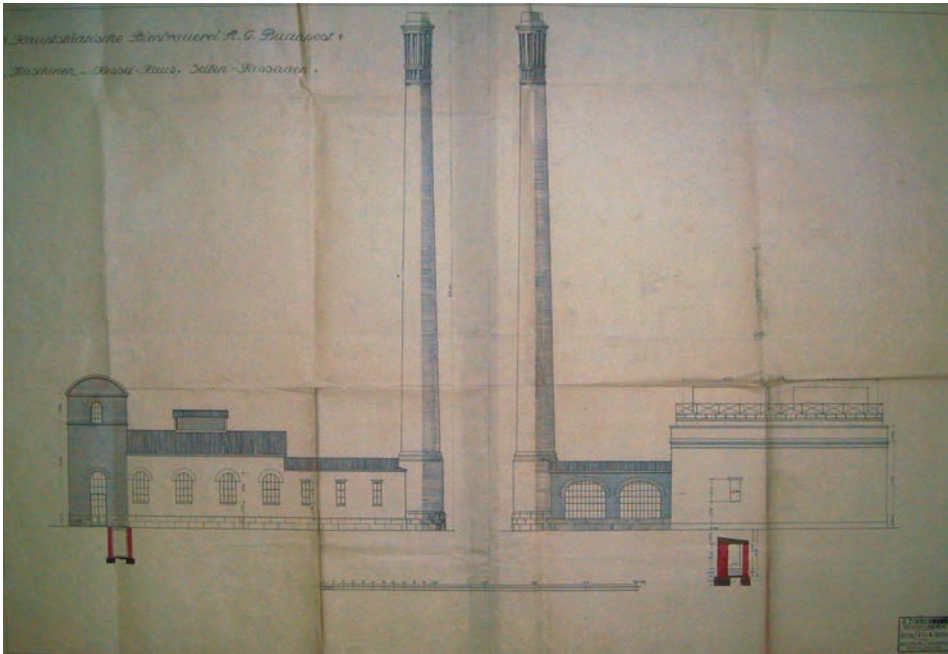
1908-ban az Első Magyar Részvény Serfõzde Rt. Theodor Ganzenmüller bajorországi Weihestephanban mûködõ serfõzde- és malátázótervezõ mérnökirodáját bízta meg az új kőbányai serfõzde tervezésével.⁷ A komplexum fõzõházat, erjesztõ pincét és fejtõházat foglalt magában. Ganzenmüller (1864–1937) nem építész, hanem gépészmérnök végzettségû volt, és a Münchener Mûszaki Egyetemen végzett tanulmányai befejezését követõen a hûtõberendezés-gyártó Linde-cégnél dolgozott, ahol serfõzõ technológiára szakosodott. 1892 után Ganzenmüller serfõzdespecifikus gépészeti elõadásokat tartott a Weihestephanban mûködõ Agrárgazdasági Akadémián (Akademie für Agrarwirtschaft), majd 1906-ban serfõzdek és malátázók építésére szakosodott mérnökirodát alapított. Irodája kezdetben az ipari serfõzdek mûszaki átadás-átvétele során mûködött közre, és szaktanulmányokat készített, majd serfõzdei létesítmények gyártótechnikával együttes – kulcsrakész – tervezését is vállalta.⁸ Ganzenmüller így egyetemi oktatói tevékenysége mellett a serfõzde üzemek gyakorlati problémáit is alaposan megismerte, és személyében az elmélet és a gyakorlat közötti szinergia új technológiák kifejlõdését is eredményezte. A gõzzel fûtött sörle-fõzõedény kifejlesztése például már mai értelemben vett kombinált ciklusú berendezést testesített meg, ahol a gõzgép kibocsátott „hulladék” gõzét hasznosították az addig nyílt tûz felett fûtött sörle-fõzõedény fûtésére. Ez a technológiai újítás a Budapesten létesített serfõzdeknél közvetlenül annak bevezetését követõen már alkalmazásra került, ami a magyar gyártástechnika magas technikai szintjét is igazolja:

- Hagenmacher, 1908
- Első Magyar Részvény Serfõzde Rt., 1908/09
- Dreher, 1911
- Hagenmacher, 1916

Az új gyártási technológia gyökeresen megváltoztatta a gyártó épületek korábbi egymáshoz viszonyított elrendezését is. A hõvesztéses minimálisra csökkentése ér-

⁷ Zangrando 2006. 749–753.

⁸ Ganzenmüller 1909.



1. ábra. A Fővárosi Sörfőzde Rt. gép- és kazánháza, Kőbánya, 1912
(Forrás: Dreher Sörgyárak Zrt. Múzeumának Archívuma, DMT A 8000.2300)

dekében a kazánt vagy a gépházat közelebb helyezték el a főzőházhoz. Ezzel a változtatással az ipari kéménynek is új helyet kellett találni, ami jelentős változást jelentett az ipari komplexum külső megjelenése szempontjából is. Az 1912-ben a német A. Zimmermann építész által tervezett kőbányai Fővárosi Sörfőzde Rt. gép- és kazánháza jól példázza ezt a fejlődést. További újdonságnak számított, hogy a Linde új rendszerének ammoniákos kompressziós hűtőberendezései a sörfőzdekben az épületszerkezeten keresztül vezetett terjedelmes csőrendszer elhelyezését tették szükségessé. Ennek következtében számos vízszintes falattörés, függőleges födémátvezetés, konzolok és födémén elhelyezett függesztékek alkalmazása vált szükségessé. A Haggenmacher Sörfőzde erjesztő pincéje hűtővezetékeit 1909-ben a müncheni Metallwerk J. Goeggl u. Sohn fémmű tervezte és gyártotta. Ez a műszaki megoldás már jelentős összefonódást mutat a gyártási technológia és a befogadó épületek között.⁹

⁹Dreher Sörgyárak Zrt. Múzeumának Archívuma DMT A 6000. 5600

A VASBETON BEVEZETÉSÉVEL A SÖRFÖZDE-ÉPÍTÉSZEZ TÛLLÉP A HAGYOMÁNYOS ÉPÍTÉSZEZETI FORMANYELVEN. FRANZ RANK ÉPÍTÉSZEI MUNKÁSSÁGA

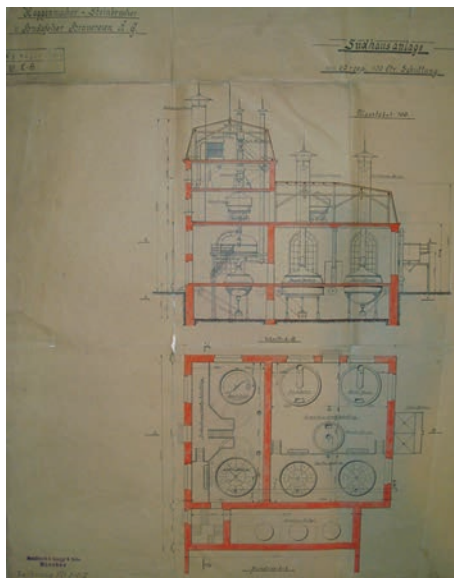
Az Első Magyar Részvény Serfözde Rt. épületeinek tervezésével Ganzenmüller Franz Rank müncheni építész (1870–1949) bízta meg, aki terveit részben saját építési vállalkozásában valósította meg. A Rank-cég 1901-ben a dél-német építési vállalkozások között az elsők között kapott koncessziót¹⁰ François Hennebique-tól¹¹ (1842–1921) a Hennebique-rendszer szerinti vasbeton szerkezetek létesítésére.¹² A Rank Építésziroda az újdonságnak számító építőanyagot Németországban számos ipari épület kivitelezésekor is alkalmazta.¹³

1908–1909: Josef Rathgeber Vagongyára Rt. (Waggonfabrik Josef Rathgeber AG), München

1912–1915: Gázművek, Augsburg

1915–1916: Duplavíztorony, Duisburg

Az új építőanyag és szerkezetépítési módszer bevezetésével a sörfözdeiparban számos gyártástechnikai újítás vált lehetségessé. A jóval kedvezőbb tűzvédelem mellett jelentős szerepe volt ebben a fõdémek és falak nagyobb teherbírási és rezgésstatikai terhelhetõségének.¹⁴ Így az épületekben korábban elképzelhetetlennek tartott térfogatú és akár több szint magasságát is elérõ fõzõedények váltak elhelyezhetõvé. Jó példa erre a Hagenmacher Sõrfõzde 1909-ben létesült fõzõháza. A gyártást ezután egymás felett elhelyezett helyiségekben végezték, mely a függõlegesen, felülrõl lefelé zajló munkafolyamattal lehetõvé tette a gravitáció kihasználását. A sörfõzdek új térkialakítása így több szinten átívelõ átkötéseket is jelentett, melyek összekötõ elemei maguk a mûszaki berendezések voltak.



2. ábra. Hagenmacher Sõrfõzde fõzõháza, 1909
(Forrás: Dreher Sõrgyarak Zrt. Múzeumának Archivuma, DMT A 6000.5400)

¹⁰ A Hennebique-rendszert az E. Züblin építõipari cég is átvette.

¹¹ Ricken 1994. 220.

¹² Rank 1962. 13–14.

¹³ Klein 1987. 88–89.

¹⁴ Ganzenmüller 1913.

Teherhordó elemként ezekben az években került bevezetésre a vasalt alaplemez (Első Magyar Részvény Serfözde Rt., 1908), melynek következtében a sörfözők aránylag csekély épületszerkezeti ráfordítással növelhették gyártási volumenüket.¹⁵ Közvetlenül a vasbeton sörfözőépítészetben történő bevezetését követően az új szerkezetépítési módot a malátázók építésénél is alkalmazni kezdték, ahol a feszítávok növelése döntő előnyt jelentett. A Haggemacher-sörfözde 1914-ben létesített malátázója jó példája ennek az újításnak.¹⁶ Ezzel a lépéssel az építészeti fejlődés túllépett az iparosodást megelőzően alkalmazott poroszsvég boltozatos, szűk pillértávolságú teherviselő szerkezeti kialakításra.¹⁷ Ezek a hagyományos szerkezetű építészeti megoldások ugyanis már nem feleltek meg a magas szintű technológiájú gépek által támasztott gyártási elvárásoknak. A vasbeton – mint építőanyag – szerkezetépítésben képviselt potenciálja így jelentősen hozzájárult a modern sörföző technika továbbfejlődéséhez is.

A BAJORORSZÁG ÉS KÖBÁNYA KÖZÖTTI ÉPÍTÉSZETI TRANSZFER

1900-tól Rank objektumait a „bajor népi” jellemezte. Építészetét a környező épített környezetnek rendelte alá, és homlokzatkialakításában is előszeretettel idézett a barokk formavilágból.¹⁸ A történelmi folyamatosság jegyében autentikus építészeti nyelv kialakítására törekedett, melynek gyökerei egyértelműen a német romantikába nyúltak vissza, és filozófiai alapjait a német idealizmus alkotta.¹⁹ Rank építészeti szemlélete más ipari alkotásain, így a bajorországi Freisingben épült Gräflich Ernst von Moy'sche Hofbräuhaus épületein (Németország, 1911/12) is világosan visszatükröződik.²⁰ A sörfözde épületei így megjelenésükkkel a freisingi hercegeérseki barokk városkép szerves részévé váltak. A regionális kulturális keret Rank építészetében az identitás és kulturális jellemzők kiemelésében nyilvánul meg, ami nem azonos az idegen kultúrák elutasításával, hanem inkább az épület „genius loci” szellemében történő, ésszerű eredeti kontextusba helyezésének (tájegységi, történelmi, klimatikus és helyi mentalitásbeli sajátosságok) tekinthető. Éppen ez az elv fordul visszajára az Ernst von Moy'sche Hofbräuhaus épületeinek Bajorországból Kőbányára történő építészeti exportjakor.

¹⁵ Dreher Sörgyárak Zrt. Múzeumának Archivuma DMT A 5000.1900

¹⁶ Pilsitz 2013. 341–345.

¹⁷ Mihailich – Haviár 1966.

¹⁸ Hirsch 2000. 22–23.

¹⁹ Gamm 1997.

²⁰ Vereinigung 2008. 163–169.



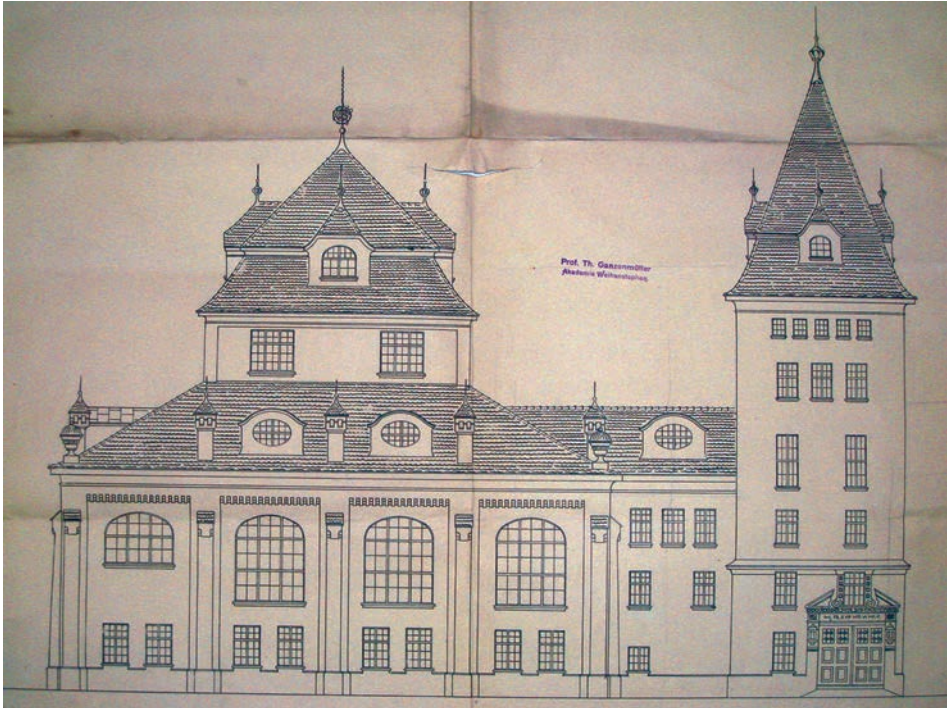
3. ábra. Freising városa (fotó: Martin Pilsitz)



4. ábra. A freisingi Gräflich Ernst von Moy'sche Hofbräuhaus (fotó: Martin Pilsitz)

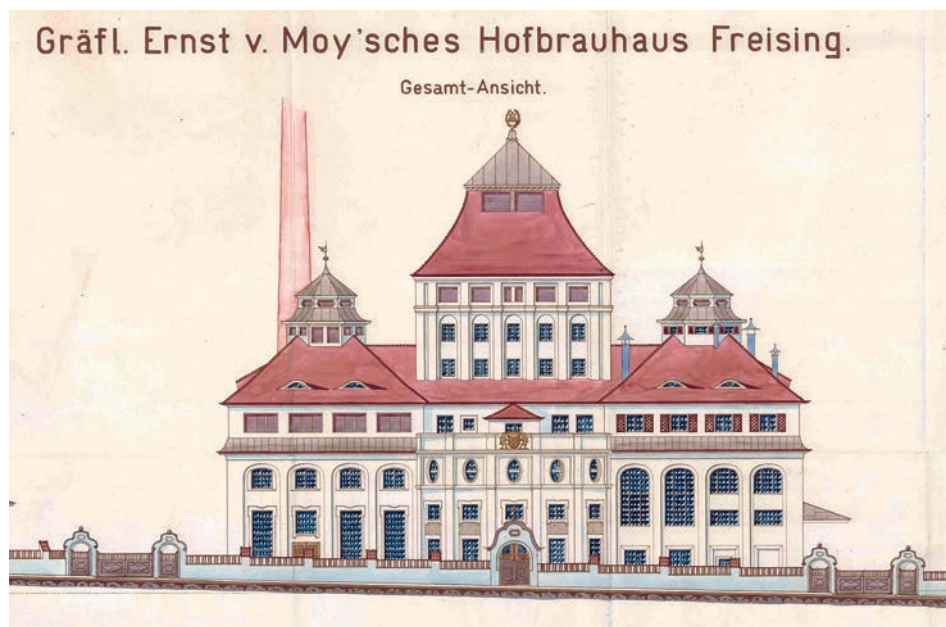
AZ ELSŐ MAGYAR RÉSZVÉNY SERFŐZDE RT. A BAJOR NEOBAROKK SÖRFŐZDÉK PROTOTÍPUSA

Eddig az EMRS építészettörténete Rank és Ganzenmüller munkássága vonatkozásában nem képezte tudományos kutatások témáját. Harald Schieder fogalmazza meg művében a Ganzenmüller és Rank közötti együttműködésről, hogy a neobarokk kastélyépítészet stílusában épített freisingi Gräflich Ernst von Moy'sche Hofbräuhaus a Ganzenmüller Mérnökiroda építészeti prototípusának tekinthető.²¹ Ez a kijelentés azonban nem felel meg a Budapesten folytatott ipari építészeti kutatások eredményeinek. A tervdokumentációk Budapesti Fővárosi Levéltárban, Dreher Sörgyárak Zrt. Múzeumának Archívumában és a freisingi Gräflich Ernst von Moy'sche Hofbräuhaus archívumában végzett összehasonlító vizsgálata alapján a fenti kijelentés korrigálásra szorul. Mindkét sörfőzdét, a kőbányai EMRS-t és a freisingi Gräflich Ernst von Moy'sche Hofbräuhaus-t is Ganzenmüller és Rank mérnökirodái tervezték. Ez teljes



5. ábra. Első Magyar Részvény Serfőzde Rt., Kőbánya, 1908/09
(Forrás: Dreher Sörgyárak Zrt. Múzeumának Archívuma)

²¹ Schieder 2004.



6. ábra. Gräfl. Ernst von Moy'sche Hofbräuhaus, Freising, 1911/12
(Forrás: Gräfl. Ernst von Moy'sche Hofbräuhaus, Freising, vállalati archívum)

bizonyossággal megállapítható a tervdokumentációkon található pecsétek és aláírások segítségével.²² Mindkét sörfőzdet azonos építészeti formanyelv és majdnem azonos színvonal jellemzi. Mindkét komplexum azonos épületszerkezeti megoldások alkalmazásával létesült. Az építési kronológia alapján viszont megállapítható, hogy a kőbányai EMRS épületeit 1908–09-ben tervezték, és az üzemet 1910-ben már üzembe is helyezték,²³ míg a freisingi Gräfl. Ernst von Moy'sche Hofbräuhaus épületgyüttesét csak néhány évvel később, 1911–12-ben tervezték. A tények alapján tehát kijelenthető, hogy a korábbi nézettel szemben a kőbányai EMRS tekinthető a bajorországi neobarokk kastélyépítészeti stílusában későbbiekben létesített sörfőzdek építészeti prototípusának.

²² Dreher Sörgyárak Zrt. Múzeumának Archívuma DMT A 5000.100: „Prof. Th. Ganzenmüller, Akademie Weihenstephan”.

²³ Dreher Sörgyárak Zrt. Múzeumának Archívuma DMT 5000.1800: „Datum 1908 Oktober, gezeichnet „Ganzenmüller”.

A BUDAPESTI PROJEKT LEBONYOLÍTÓI: HÜTL, PUSCHER ÉS SCHIMANEK

A Ganzenmüller és Rank mérnökirodákat a gyártási technika és az épületek tervezésével bízták meg, azonban a projekt helyszíni lebonyolítását Kőbányán már budapesti építészek és mérnökök végezték.²⁴ A létesítés felügyeletével Hüttl Dezső (1870–1946) műépítész és műegyetemi tanárt bízták meg.²⁵ Építésvezetőként Puscher István műépítész és építőmester működött közre, aki a terveket aláírásával is ellátta.²⁶ A gépészeti egységek létesítésének ellenőrzését Schimanek Emil gépészmérnök egyetemi tanárra (1872–1956) bízták.²⁷ A budapesti tervezői csapat így hasonló összeállítású volt, mint a Ganzenmüller- és Rank-irodák. A projektben tehát a Budapesti Műszaki Egyetemen oktató, jól képzett, a legújabb kutatási eredményekkel tisztában lévő és egyben nagy gyakorlati tudással is rendelkező mérnökök és építészek működtek közre. Ez a kombináció Schimanek Emil részéről további gépészeti találmányok alapját is megteremthette (pl. a gázturbina és az első magyar benzines kismotor sorozatgyártása), és Hüttl Dezsőt további jelentős építészeti megbízásokhoz is hozzásegítette Budapesten.²⁸ A magyar és német szakemberek között így megvalósuló együttműködés építészeti és technológiai tudáscsere feltételeit teremtette meg, melynek kiindulási régiója (Bajorország) és célvárosa (Budapest) a tervek gyakorlati megvalósítása terén egyaránt fejlett struktúrákkal rendelkezett. A hálózatba szervezett és minőségi folyamattervezés további feltételét jelentette a közreműködő mérnökök és építészek hasonló képzettségi foka, valamint a két ország szakmunkás és iparos képzésének közel azonos minősége.

A FŐZŐHÁZ – AZ ÜZEMTELEPEN BELÜLI ELHELYEZÉS HATÁSA A HOMLOKZATI KIALAKÍTÁSRA

Feltűnő különbség a két objektum között, hogy a kőbányai főzőházat az üzemtelep hátsó részén helyezték el, míg a freisingi komplexum főzőházát a város főutcáján létesítették. A kőbányai sörfőzde homlokzati kialakítása ezért a Freising főutcáján található, így reprezentatív díszoldallal létesített bajor komplexumhoz képest visszafogottabbnak és gazdaságosabbnak mondható.

A négyzetes alapterületű négyszintes épületben (31,50 m × 31,50 m)²⁹ az alábbi funkciókat helyezték el:

²⁴ Kozmáné 2004. 55.

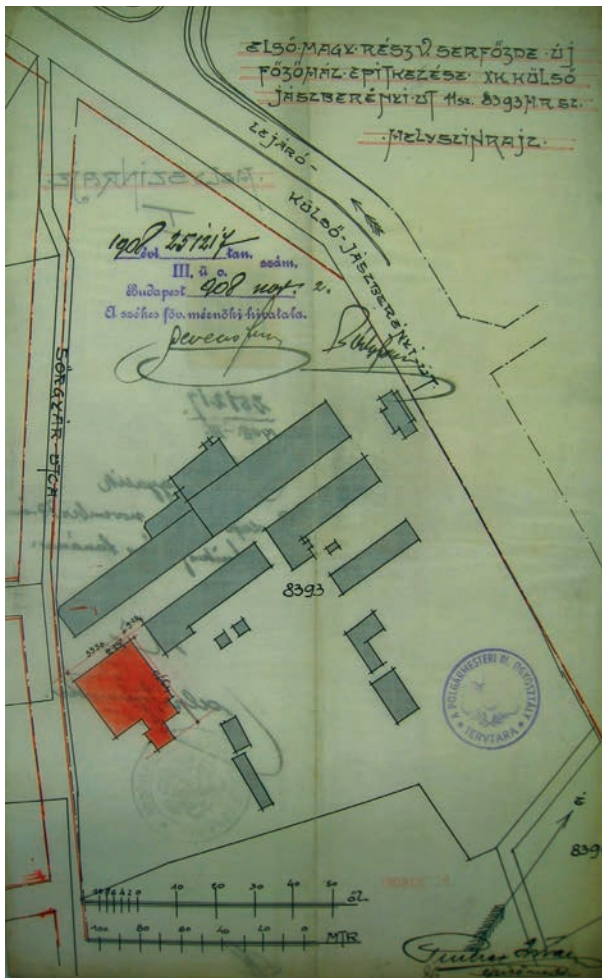
²⁵ Hüttl építészetileg a neobarokkot követette.

²⁶ BFL XV.17.d.329.éügy tertvár.41014.5083. doboz.

²⁷ Schimanek Emil 1902-ben lett gépszerkeztani tanár és a gépészmérnöki osztály dékánja.

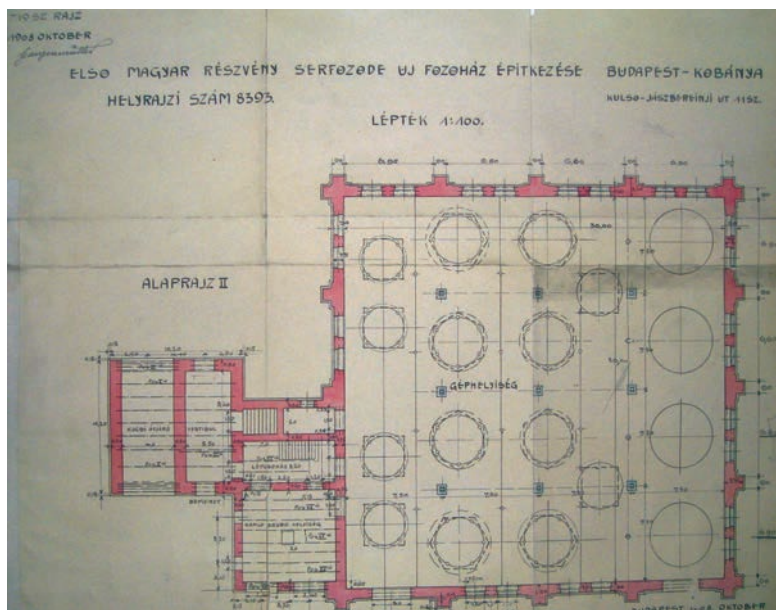
²⁸ Magyar Gazdák Biztosító Szövetkezetének épülete, 1911 (Budapest IX., Kálvin tér 1.)

²⁹ BFL XV.17.d.329.éügy tertvár.41014.5083. doboz.

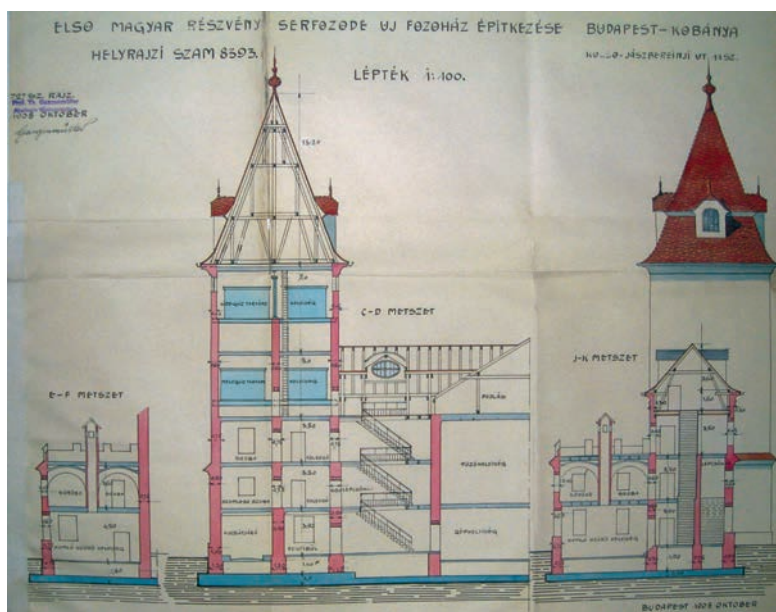


7. ábra. Az Első Magyar Részvény Serfőzde Rt. főzöházának helyszínrajza, 1908
(Forrás: BFL XV.17.d.329. ügytervtár. 41014.5083. doboz)

- Földszint: A főzőtartályok meghajtó gépei
 - 1. szint: 6,40 méteres belmagasságú főzöház
 - 2. szint: 5,40 méteres belmagasságú köztes szint
 - 3. szint: 4,20 méteres belmagasságú malátaszérű helység malátázúzó hengerrel.
- Erről a szintről falépcsőn keresztül volt elérhető a (3,80 méteres és 6,00 méteres belmagasságú) tetőtér.



8. ábra. Az Első Magyar Részvény Serfőzde Rt. főzőházának alaprajza, 1908
(Forrás: Dreher Sörgyárak Zrt. Múzeumának Archívuma)



9. ábra. Az Első Magyar Részvény Serfőzde Rt. főzőházának metszete, 1908
(Forrás: Dreher Sörgyárak Zrt. Múzeumának Archívuma)

A HOMLOKZATI KIALAKÍTÁS

Az építészeti tömegek szabad csoportosítása révén a főzőház alkotja a komplexum tömegében legmasszívabb épületrészét, melyet a barokk kastélyépítészet formanyelve jellemez. A főhomlokzat függőleges tagolása a földszinti részen a négy nagyformátumú boltíves ablak által alkotott tengely segítségével történik. Az így kialakuló axiális szimmetria tovább fokozza az elemek közötti lizénák hatását. A felső lezárást alkotó lizénákat keskeny, vízszintes vakolt falsáv köti össze egymással, így a látszólag beugrasztott falfelületek kvázi kereteinek tűnnek. Az épület egyik feltűnő részlete a főzőház bal oldali ablakánál tapasztalható méreteltérés. Ez az ablak kisebb a többinél, ami már értelmezhető az épület funkciójának homlokzatkialakításához képest egyre prioritáltabb befolyására történő utalásként is. Ezzel egyidejűleg azonban ez az építészeti eltérés még tovább hangsúlyozza a szimmetriaképző elemek hatását. A fehér és császársárga kiemeli a tagoló elemeket, és egyben a homlokzat plaszticitását eredményezi. A szimmetrikus kialakítás a tetőszinten is folytatódik. Az épület felső lezárását piros cserépfedésű sátozott tető alkotja, melyet kontyolt manzárdtetős toronyszerű felépítmény tör át. Az álló formátumú fülkés padlásablakok a függőleges központi tengelyhez viszonyítva kerültek elhelyezésre. A homlokzat és a tető között teremtenek összeköttetést a látszólag a lizénák meghosszabbítását alkotó apró kémények is a tetőereszben.³⁰ Az építészeti kompozíció minden vonásában a főépületet hangsúlyozza, így enyhén színpadias benyomást kelt.

A FREISINGI GRÄFLICH ERNST VON MOY'SCHE HOFBRÄUHAUS

A freisingi Gräflich Ernst von Moy'sche Hofbräuhaus építészeti formanyelvét és építészeti szerkesztését tekintve ugyanarról a koncepcióról tanúskodik, mint a kőbányai EMRS főzőháza. Mindkét épület négyzetes alaprajzi kialakítású, és kompozícióját tekintve középtengely köré szervezett. További hasonlóság az arányok és a barokk stílusjegyek szabad alkalmazása is. Harald Schieder tárgyi művében részletesen elemzi a freisingi sörfőzde-építészeti jellemzőit.³¹ A két objektum közötti eltérések közé sorolható az épületek telephelyen belüli elrendezése és a homlokzati kialakítás igényessége is. További különbséget jelent még, hogy a freisingi Hofbräuhaus a belvárosi zárt beépítés része, így a közvetlenül a fútca mentén elhelyezkedő főzőház reprezentációs hatású díszfronttal készült.

³⁰ A kémények az erjesztő pincének a főzőház tetősíkján keresztül kivezetett szellőztető aknáit.

³¹ Schieder 2004. 30–39.

KÖVETKEZTETÉSEK

1. Az első világháborút megelőző évtizedekben Németország és Magyarország között zajló építészeti transzfer jelentős befolyást gyakorolt a kőbányai sörfőzdék és malátázók építészeti kialakítására.

2. Az Első Magyar Részvény Serfözde Rt. újépítésű sörfőzdéjének tervezésével 1908/1909-ben Theodor Ganzenmüller bajorországi Weihenstephanban működő mérnökirodáját bízták meg. A Ganzenmüller mérnökiroda azonban ténylegesen csak a gyártástechnika tervezését végezte. Az építészeti tervezést Ganzenmüller alvállalkozóként a müncheni Franz Rank építészre bízta.

3. Rank a kőbányai sörfözde tervezése során neobarokk formanyelvet alkalmazott, és a kiindulás szerinti földrajzi régióra (Bajorországban) kifejlesztett építészeti formanyelvet a szituatív kontextusból kiragadva vitte át Kőbányára. A freisingi Gräflich Ernst von Moy'sche Hofbräuhaus épületétől eltérően az EMRS főzőháza nem alkotta részét zárt városi beépítésű textúrának, hanem a város peremén helyezkedett el. A főzőház épülete ezért a freisingi főzőházzal ellentétben az építési telek kevésbé exponált helyére, az üzemtelep hátsó részére került elhelyezésre.

4. Rank vezeti be szerkezeti anyagként a vasbetont a budapesti sörfözde-építészetbe. A vasbeton alkalmazása teszi lehetővé a későbbiekben a gyártástechnikai újítások és nagytérfogatú tartályok alkalmazását.

5. A kőbányai EMRS sörfözde tervezési időszaka 1908/09-ben zajlott, majd 1910-ben kezdődött el az építkezés. A szakemberek eddig úgy vélték, hogy a Ganzenmüller/Rank tervezői csoport első közös projektje a freisingi Gräflich Ernst von Moy'sche Hofbräuhaus volt, mely projektre azonban a kőbányai projektet követően csak 1911/12-ben került sor. Vagyis az eddigi feltételezéssel ellentétben Ganzenmüller és Rank sörfözde-építészetének prototípusa nem a vonatkozó német szakirodalomban szereplő freisingi Gräflich Ernst von Moy'sche Hofbräuhaus, hanem a kőbányai EMRS sörfözde volt. A vizsgált időszakban a Theodor Ganzenmüller és Franz Rank tervezői csoport a neobarokk sörfőzdék tervezését az alábbi időbeli sorrendben végezte:

1908/09 Első Magyar Részvény Serfözde Rt., Budapest, Kőbánya

1911/12 Gräflich Ernst von Moy'sche Hofbräuhaus, Freising

1912/13 Schweinfurti Sörfözde

1912/13 a Passau közeli Hacklberg Kastélysörfözde (Schlossbrauerei Hacklberg)

6. A budapesti projekt építészeti megvalósítása során a végleges építészeti formát és működési folyamatokat további helyi szakemberek is befolyásolták. Köztük volt Hüttl Dezső, Puscher István és Schimanek Emil is. Feltételezhető továbbá, hogy az említett szakemberek tapasztalatai és ismeretei – bekerülve a közös ismeretbázisba – a későbbi bajor sörfözdeépítmények kialakítása során is felhasználást nyertek, hiszen a tudás átadása jellegét tekintve sohasem egyirányú utca, hanem a kölcsönös tudás- és tapasztalatcsere platformja. Ha ezt a jelenséget Ady Warburg jegyében vi-

lágterképen kívánnánk megjeleníteni, minden bizonnyal rengeteg globális szinten ható láthatatlan kulturális tudáscserét jelképező összekötő útvonal és ösvény válna felismerhetővé.³²

FELHASZNÁLT IRODALOM

- Bender – Hensel – Schüttpelz 2007 Cora Bender – Thomas Hensel – Erhard Schüttpelz (Hrsg.): *Schlangenritual: Der Transfer der Wissensformen vom Tsu'iti'kive der Hopi bis zu Ady Warburgs*. Kreuzlinger Vortrag. Akademie Verlag, Berlin 2007.
- Berend – Ránki 1961 Berend Iván – Ránki György: A Budapest környéki ipari övezet kialakulásának és fejlődésének kérdéséhez. In: *Tanulmányok Budapest múltjából. XIV*. Akadémiai Kiadó, Budapest 1961.
- Eckard – Morawietz 1973 Werner Eckard – Otto Morawietz: *Die Handfeuerwaffen des brandenburgisch-preußischen Heeres 1640–1945*. Hamburg 1973.
- Gamm 1997 Gerhard Gamm: *Der Deutsche Idealismus*. Verlag Reclam, Ditzingen 1997.
- Ganzenmüller 1909 Theodor Ganzenmüller: Beschreibung der Brauereien in Moskau und in Baku. *Zeitschrift für das Gesamte Brauwesen* 32 (1909) 38–40 und 35 (1912) 2–3.
- Ganzenmüller 1913 Theodor Ganzenmüller: Rationelle Brauereianlagen und deren wirtschaftliche Vorteile. *Zeitschrift für das gesamte Brauwesen* 36 (1913) 26. München. 357–361 (= *Bayerisches Brauer-Journal. Zeitschrift für Brauerei und Mälzerei* 23 (1913) 36. Nürnberg. 412 ff.
- Hirsch 2000 Stefan Hirsch: Heimatstil. In: Karl Mair: *Zwischen Aufbruch und Moderne*. Rosenheim 2000.
- Klein 1987 Dieter Klein: Franz Rank – Das künstlerische Werk. In: Paul Basinger: *125 Jahre Rank*. München 1987. 88–89.
- Kozmáné 2004 Kozmáné Oláh Júlia: *Jubileumi Évkönyv. Sörrel híres Kőbánya 1854–2004*. Typostudio, Budapest 2004.
- Mihailich – Haviár 1966 Mihailich Győző – Haviár Győző: *A vasbetonépítés kezdete és első létesítményei Magyarországon*. Budapest 1966.
- Pilsitz 2013 Martin Pilsitz: Early Functionalism as a design principle for historical factory buildings in Budapest. *Építés – Építészettudomány*. 41 (2013) 3–4. 320–371.
- Rank 1962 Max Rank: *100 Jahre Rank*. München 1962.
- Ricken 1994 Herbert Ricken: *Der Bauingenieur. Historie eines Berufes*. Verlag für Bauwesen, Berlin 1994.
- Schieder 2004 Harald Schieder: *Brauereiarchitektur im süddeutschen Historismus. Theodor Ganzenmüller und die Gebrüder Rank*. Specht Verlag, Erlangen 2004.
- Vereinigung 2008 *Vereinigung des Adels in Bayern e. V.* (Hrsg.): *Genealogisches Handbuch des in Bayern immatrikulierten Adels*. Band 27. Stegurach 2008.
- Zangrando 2006 Tullio Zangrando: Theodor Ganzenmüller. Pionier des modernen Brauereibaus. *Brauwelt* 146 (2006) 25–26. 749–753.

³² Bender – Hensel – Schüttpelz 2007.

THE FIRST HUNGARIAN BREWERY COMPANY'S
MASHHOUSE IN KÖBÁNYA:
A PROTOTYPE FOR THE NEO-BAROQUE BREWERIES
IN BAVARIA

Summary

A study of the major historical breweries in Kőbánya reveals many different factors at various levels of planning that influenced the external appearance and inner structure of these buildings. By way of the example of the mashhouse of the First Hungarian Brewery Company in Kőbánya and that of the Gräfllich Ernst von Moy'sche Hofbräuhaus in Freising (Bavaria), the significance of architectural transfer from Germany to Hungary prior to World War I is shown. The finding is that the mashhouse in Kőbánya was the prototype for the neo-baroque breweries of the designers Theodor Ganzenmüller and Franz Rank in Bavaria.

Keywords: industrial architecture, architectural transfer to Hungary, First Hungary Brewery Company, Dezső Hüllt, István Puscher, Emil Schimanek, Kőbánya

DAS SUDHAUS DER ELSŐ MAGYAR RÉSZVÉNY SERFŐZDE RT.
IN KÖBÁNYA:
PROTOTYP BAROCKER BRAUEREIEN IN BAYERN

Zusammenfassung

Bei den historischen Großbrauereien in Kőbánya ist man mit einer Vielzahl von Faktoren konfrontiert, die auf den verschiedenen Ebenen der Planungs- und Bauphase Einfluss auf das innere Bauegefüge und das äussere Erscheinungsbild nehmen. Am Sudhaus der Első Magyar Részvény Serfőzde Rt. in Kőbánya und der Gräfllich Ernst von Moy'sche Hofbräuhaus in Freising (Bayern) soll für diesen Bautyp die Bedeutung des Architekturtransfers von Deutschland nach Ungarn vor dem Ersten Weltkrieg exemplarisch dargestellt werden. Als Ergebnis zeigt sich, dass das Sudhaus in Kőbánya der Prototyp für die neobarocken Brauereien der Planer Theodor Ganzenmüller und Franz Rank in Bayern ist.

Schlüsselwörter: Industriearchitektur, Architekturtransfer nach Ungarn, Első Magyar Részvény Serfőzde Rt., Hüllt Dezső, Puscher István, Schimanek Emil, Kőbánya