

A VILÁG TERMÉSZETVÉDELMENEK TÖRTÉNETE 1981 ÉS 1985 KÖZÖTT (VÉDETT TERÜLETEK ALAPÍTÁSA)

BERECZ Tibor, FEHÉR Luca, GYOVAI Gábor, HÁGA Krisztián, KAZINCZY István Gábor, LIPTÁK Petra, PÁPAY Gergely, PETROVSZKI János, PROHÁSZKA Viola Judit, RUFF Sarolt, SZAKÁCS Ágnes, MÉSZÁROS Melinda Márta, KISZEL Kata Zsófia

SzIE-Gödöllő, Természetvédelmi- és Tájgazdálkodási Intézet, Természetvédelmi MSc Szak
2103 Gödöllő, Páter K. u. 1.

Kulcsszavak: természetvédelem, történet, világ, védett területek, 1981–1985

Összefoglalás: az előző elemzett időszak (1976–1980) óta 6174 védett terület alapítása történt a világon. A cikkben közölt adatok az IUCN kategóriarendszerébe sorolt védett területekre vonatkoznak. A jelenleg vizsgált időszakban az alapított területek 44,6%-a a IV. IUCN kategóriába tartozik. Az IUCN adatbázisa szerint a legtöbb területet 1981 és 1985 között Ukrajna alapította (1235 területet). 1980-ig az idő előrehaladtával nem csak a védett területek, de a nemzeti kategóriák száma is nőtt. Az eddigiektől eltérően a nemzeti kategóriák száma csökkent, 131 létezett 1981 és 1985 között. A területnagyságok az átlagtól eltérően alakulnak, többségük (51,49%) a 0 és 99 ha közötti méretű, bár az összes védett terület kiterjedésének ez 0,082%-a. Magyarországról 8 védett természeti terület került fel az IUCN listájára. Ekkor alakult az Aggteleki Nemzeti Park, ezen kívül 3 tájvédelmi körzet és 4 természetvédelmi terület is. Megállapíthatjuk, hogy az előző öt évhez képest 1981 és 1985 között ismét növekedett az alapított védett területek száma: 4871-ről 6174-re. Ebben az időszakban a természetvédelem történelmi eseményei közül kiemelkedik az ausztriai Hohe Tauern Nemzeti Park megalakulása a magashegyi élőhelyek, az indiai Sundarbans Nemzeti Park a bengáli tigrisek, a bahamai Lucayan Nemzeti Park a legmélyebb víz alatti barlangrendszer, a kongói Kahuzi-Biega Mountains Nemzeti Park a hegyi gorillák, a horvát Krka Nemzeti Park a víztani értékek, a mexikói Palenque Nemzeti Park a maják egyik legnagyobb városának és környékének védelme miatt.

Előzmények

A védett természeti területek alapításának 1980-ig tartó folyamatáról, főbb eseményeiről részletes beszámolókat lehet olvasni a Szent István Egyetem Természetvédelmi és Tájökológiai Tanszékének publikációiból (CENTERI és GYULAI 2006, CENTERI et al. 2007, PENKSZA et al. 2007, CENTERI et al. 2008a, b, CENTERI és POTTYONDY 2009, CENTERI 2010, CENTERI et al. 2010, CENTERI és GYULAI 2011, CENTERI és GYULAI 2013, CENTERI és GYULAI 2014). Az 1981 és 1985 közötti időszakot BERECZ et al. (2015) mutatta be. Cikkünkben az 1986 és 1990 közötti időszakban alapított védett területeket ismertetjük.

Anyag és módszer

A védett területek elemzése során CENTERI és GYULAI (2006) korábbi módszertanát követjük. Az adatok ismertetésénél az IUCN legfrissebb adatait vesszük alapul (HTTP1). Az adatok a 2003-ban megjelent adatbázisban szerepelnek, melyek korábban a WDPA (World Database on Protected Areas) honlapján (HTTP2) voltak elérhetőek, jelenleg a Protected Planet honlapon találhatóak (HTTP3). Ezen belül az IUCN kategóriába besorolt területekkel foglalkozunk (IUCN 1994). Az adatbázisnak azon állományát elemeztük, amely a területeket egy ponttal vagy egy folttal jelöli.

Eredmények

A vizsgált időszakban 6174 védett területet alapítottak (1. táblázat). Ez közel 27 %-os növekedést jelent a korábban ALMÁSI et al. (2014) által vizsgált 1976–1980-as időszakhoz képest, amelyben 4871 terület alapításáról számoltak be.

Az alapított területek kiterjedése szempontjából a III. kategória meglehetősen kicsi: 2,2 %-os részesedéssel szerepel; míg a legnagyobb a VI. kategória aránya (27,9%). A nemzeti parkok az előző öt évhez képest a 2. helyre kerültek az alapított területek kiterjedése alapján (22,5%), míg a „Biotóp/védett fajok területe kezeléssel” kategória 16,6%-os aránnyal az előző időszakbeli elsőről a negyedik helyre csúszott.

1. táblázat Az 1981 és 1985 között alapított védett területek IUCN kategóriáinként
Table 1. The number of protected areas by IUCN categories founded between 1981 and 1985

IUCN kategória	Alapított területek száma (db)	A kategóriák eloszlása (%)	Terület (ha)	Terület (%)
Ia vad terület	830	13,4	13849476,41	16,4
Ib szigorú természeti rezervátum	233	3,8	10793640,36	12,7
II nemzeti park	322	5,2	4248689,36	5,0
III nemzeti emlékmű	1029	16,7	17298256,05	20,4
IV biotóp/védett fajok területe kezeléssel	2751	44,6	22614432,31	26,7
V védett táj	911	14,8	15340756,00	18,1
VI védett erőforrás területkezeléssel	98	1,6	535686,57	0,6
Összesen:	6174	100		100

A 2. táblázat mutatja be az 1986 és 1990 között alapított védett területeket nemzeti kategóriáinként csoportosítva. A legnagyobb mértékben a természeti rezervátumok száma nőtt, hasonlóan az előző 5 éves időszakhoz. 1868-at alapítottak 1986 és 1990 között. A második helyen a kisebb kiterjedésű természetes emlékek (411 db) állnak, ugyanakkor meglepő módon a harmadik leggyakoribb kategória a nemzeti park (229 db). Hasonlóan az eddigiekhez, nagy számuk miatt sok olyan kategóriát is láthatunk, amelyből csak 1-3 db-ot alapítottak az általunk vizsgált időszakban.

2. táblázat Az 1981 és 1985 között alapított védett területek nemzeti kategóriái és az alapított kategóriák száma
Table 2. The number of protected land categories by national types founded between 1981 and 1985

Nemzeti kategóriák	Alapítások száma
állatmenedék, archeológiai rezervátum, biológiai rezervátum, biológiai állomás, botanikus kert, erdőpark, faunaéllóhely, fauna- és flóramenedék, flóra- és faunarezervátum, integrált állami biológiai rezervátum, integrált objektív turisztikai természeti rezervátum, kiemelten védett terület (Antarktisz), közösségi park, különösen védett élőhely, madárrezervátum, Magerwiesen, kezelt rezervátum, állami kezelt biológiai rezervátum, kezelési egyezményi terület, tengeri park, megőrzési hatósági terület, madárvonulási menetek (Migratory Bird Refuge), többfunkciós rezervátum, önkormányzati biológiai rezervátum, önkormányzati ökológiai rezervátum, önkormányzati ökológiai állomás, önkormányzati környezetvédelmi terület, mikológiai rezervátum, nagy erdőpark, nemzeti biológiai rezervátum, nemzeti erdő, nemzeti vadászati és vadvilág rezervátum, nemzeti természeti tereptárgy (landmark), nemzeti természeti park, nemzeti természeti rezervátum - Vadvilág Akta 15. szekció (1976), nemzeti park (bennszülött), nemzeti park (állami hálózat), nemzeti park rezervátum, andoki fauna nemzeti rezervátuma, nemzeti vadvilág rezervátum, természeti adottságú rezervátum - kies rezervátum, természeti táj természeti emlék-geomorfológiai, természetmegőrzési terület, természeti zapovednik, nedves zóna, egyéb park, park és nemzeti történelmi hely, folyamatos parkmegőrzés, növényvédelmi terület, megőrzés, magán kísérleti faunarezervátum, magánrezervátum, védett zónázatlan terület, védett biotóp, vidéki flóra- és faunarezervátum, vidéki rezervátum, regionális természeti park, tudományos rezervátum, tengeri madár rezervátum, Sonstige Landschaftsteile, különleges turisztikai terület, különleges fauna- és flórazervátum, speciális tengeri rezervátum, speciális természeti rezervátum, speciális rezervátum–botanikai, speciális rezervátum–hidrológiai, speciális rezervátum–tengeri, sajátos célú turisztikai természeti rezervátum, állami ökológiai park, állami erdő, tengeralatti természeti rezervátum, tenyészközpont, történelmi hajóroncsvédelmi terület, történelmi menedék, vadaspark, vízi rezervátum, vadvilág terület, vadvilág-hasznosítási terület, vadvilági/botanikai megőrzési terület (80 db)	1
biológiai menedék (refuge), ökológiai rezervátumterület, faunarezervátum, geológiai rezervátum,	2

mangroveerdő-rezervátum, nemzeti erdőpark, nemzeti történelmi park, nemzeti tengeri menedék (National Marine Sanctuary), nemzeti menedék (sanctuary), nemzeti érdeklődésre számot tartó természeti táj(ak), természeti tudományos rezervátum, természeti emlék, természeti menedék/ek (zakaznik), természeti rezervátum (meghatározatlan), nyilvános rekreációs terület és vidéki park, különleges botanikai rezervátum, speciális rezervátum, speciális rezervátum–ornitológiai, különös érdeklődésre számot tartó állami ökológiai terület, állami ökológiai rezervátum, állami rezervátum (reservation), állami rezervátum (reserve), állami vadvilág menedék (sanctuary), területi park, városi regionális park (25 db)	
egyezményes erdő, kiemelkedő természeti szépségű terület, integrált természeti rezervátum, kezelt természeti rezervátum, tengeri élet védelmi körzet, tengeri nemzeti park, tengeri rezervátum, önkormányzati park, nemzeti vadrezervátum, természeti park, park, magán természeti rezervátum, védett erdő, védett táj, kvázi nemzeti park, felüdülési terület, speciális rezervátum–erdei, speciálisan védett terület, állami park - kertészeti emlék - művészeti park, állami felüdülési terület, gondnoksági terület, turisztikai természeti rezervátum, út menti park, érintetlen vadterület (wilderness) (Nemzeti Parki Szolgálat) (24 db)	3
madármegőrzési terület, történelmi hajóroncs, vegyes védelmi rezervátum, természeti adottságú rezervátum - folyami rezervátum, természeti nemzeti park, különös érdeklődésre számot tartó természeti terület, természetvédelmi törvény (7 db)	4
Mocsárrezervátum, ellenőrzött vadászterület, örökségi part, vadászati rezervátum, természeti terület, őskori rezervátum, védelmi erdő, regionális park, állami vadterület (wilderness), víz által elöntött erdő rezervátum (10 db)	5
megőrzési terület ökológiai terület halászati erőforrás védelmi terület halászati rezervátum nemzeti torkolati kutató rezervátum nemzeti vadvilág terület természeti emlék vagy telek egyéb terület egyéb megőrzési terület (9 db)	6
megőrzési rezervátum, természetvédelmi rezervátum, állami biológiai rezervátum, érintetlen vadterület (Wilderness Area,) vadvilág rezervátum, zakaznik (6 db)	7
állami erdőpark, állami természetmegőrzés	8
túlevelű erdőrezervátum, természetvédelmi rezervátum–flórazervátum	9
ökológiailag kiemelten jelentős terület, környezetvédelmi terület, parti megőrzési terület, jelentős megőrzési terület, érdeklődési, rekreációs turizmus és megőrzési park–Quebec, védelmi zóna, tájképi rezervátum, magánszervezet okirata által védett helyszín–Quebec, állami ökológiai állomás, vadvilág menedék (refuge) (10db)	10
felüdülési helyszín, táji terület, speciális tudományos érdeklődés helyszíne (3 db)	11
állami természeti terület rezervátum	12
természetvédelmi rezervátum–vadvilág rezervátum (vadászat nélkül), vizes terület rezervátum	13
biológiai rezervátum, erdőrezervátum, nemzeti vadvilágmenedék (refuge), fokozottan védett természeti rezervátum, vadvilág menedék (sanctuary), biológiai védett tengeri zóna (Zona di Tutela Biologica Marina) (6 db)	14
regionális kerületi park, állami környezetvédelmi terület	15
nemzeti speciális vadvilág megőrzési terület, természetvédelmi rezervátum - flóra és fauna, nem vadászati terület, felüdülési park, állami természeti emlék (5 db)	16
természeti emlék és látványosság (fokozottan védett természeti rezervátum), természeti menedék vagy részleges rezervátum, védett terület, önkéntes természeti rezervátum, vadvilág megőrzési terület (5 db)	17
vadrezervátum, nemzeti természeti emlék, természeti adottságú rezervátum - vadvilág rezervátum (vadászati) (3 db)	18
ökológiai állomás, érintetlen vadterület (wilderness) (Tájgazdálkodási Iroda)	19
halélőhely (B), regionális/provinciális természeti park	20
védelmi erdőrezervátum, állami park	21
megőrzési park	23
referenciaterület	24
védett telek	27
halélőhely (A)	30
természeti park	31
tájpark	32
természeti adottságú rezervátum - bokros rezervátum	35
állami természeti rezervátum	37
ökológiai rezervátum, nemzeti rezervátum	41
természetvédelmi terület	44

érintetlen dzsungel rezervátum	47
állami zakaznik	51
védett természeti emlék	52
regionális/provinciális természeti rezervátum	53
nemzeti fontosságú tájképi és természeti emlék	55
biotópvédelmi rendelet	58
védett tájképi szekció(k)	76
regionális park–kertészeti emlék–művészeti park, menedék (sanctuary)	80
védett mocsár	101
nemzeti természeti rezervátum, vidéki park	105
litorális és tóparti védelem számára kisajátított terület	107
Zapovedne Urotchische	136
érintetlen vad terület (wilderness) (Erdészeti Szolgálat)	173
nemzeti park	187
tájvédelmi terület (landscape protected area)	199
természeti emlék	218
regionális természeti emlék	420
regionális zakaznik	527
természeti rezervátum	1945
Összesen:	6174

A vizsgált időszakban a nagy területű, 1 millió hektár fölötti védett természeti területek alapításának száma, összesen 12 ilyen területet hoztak létre ebben az 5 évben (3. táblázat). Ezek közül a legnagyobb a kínai Aerjinshan Természeti Rezervátum 4'500'000 hektár területtel, a második legnagyobb a kanadai Ellesmere Nemzeti Park Rezervátum 3'704'830 hektárral. A harmadik legnagyobb területű a kínai Xisha Zhongsha Nansha Qundao Természeti Rezervátum, ami 2'400'000 hektár területű. Az előző évekhez hasonlóan a kisebb kiterjedésű védett természeti területekből van a legtöbb (51,49%), a területek méretével csökken a százalékos arány. A védett természeti területek eloszlásában az 1'000'000 hektár feletti területek adták ki a legnagyobb területi összességet, míg a jelenleg vizsgált időszakban a legnagyobb területi aránnyal a 100'000 és 999'999 hektár közötti védett természeti területek adták a legnagyobb értéket ebben a kategóriában. A védett területek kiterjedése közel 100'000'000 hektárral kisebb az előző időszakhoz képest.

3. táblázat Az 1981 és 1985 között alapított védett területek nagyság szerinti eloszlása

Table 3. The number of protected lands by size founded between 1981 and 1985

Terület nagysága (ha)	Alapított területek száma kategóriánként (db)	A területek eloszlása (%)	Védett területek kiterjedése (ha)	A védett területek nagyságának eloszlása (%)
0–99	3179	51,490	69265,02	0,08
100–999	1292	20,926	467630,85	0,55
1000–9999	1011	16,375	3776409,58	4,46
10 000–99 999	537	8,698	17115607,63	20,21
100 000–999 999	143	2,316	40460884,00	47,78
1 000 000–	12	0,194	22791140,00	26,91
Összesen	6174	100,00	84680937,08	100,000

A védett területeket alapító országokat, és az alapítások számát a 4. táblázatban láthatjuk. Az előző öt évhez hasonlóan Ukrajnában létesült a legtöbb védett terület, összesen 1235, ami a korábbi vizsgált periódushoz képest 35%-os növekedést jelent. 884 védett területet jelölt ki Németország, ezzel megelőzve az előző időszak 2. helyezettjét, Ausztráliát, aki így a 3. helyre csúszott vissza 504 újabb védett terület alapításával. A korábban 4. legtöbb védett területet létrehozó Egyesült Államokat a vizsgált időszakban Kanada és Kína is megelőzte.

4. táblázat Az 1981 és 1985 között alapított védett területek országonként
 Table 4. The number of protected lands by countries founded between 1981 and 1985

Országok	Alapított területek száma	Országok	Alapított területek száma
Antigua és Barbuda, Barbados, Botswana, Kajmán-szigetek, Kókusz- (Keeling) szigetek, Elefántcsontpart, Kongói Demokratikus Köztársaság, Guatemala, Guinea, Irak, Jordánia, Kirgizisztán, Lettország, Libéria, Luxemburg, Madagaszkár, Mauritánia, Moldova, Mozambik, Nigéria, Saint Kitts and Nevis, Saint Lucia, Szaud-Arábia, Szenegál, Seychelle-szigetek, Szomália, Szudán, Szváziföld, Üzbegisztán, Vietnám, Virgin-szigetek (Brit), Virgin-szigetek (USA)	1	Románia, Szlovénia	14
		Antarktika	15
		Horvátország, Nicaragua	17
		Costa Rica, Görögország	18
		Irán	19
		Írország, Oroszország	21
		Argentína	22
		Új-Zéland	23
		Kolumbia	24
		Lengyelország	26
		Japán	29
		Bulgária	30
		Dél-afrikai Köztársaság	31
		Bahama-szigetek, Bolívia, Ecuador, Fidzsi-szigetek, Francia Guyana, Guam, Haiti, Macedónia, Montserrat, Mianmar, Spitzbergák, Uganda	2
Thaiföld	45		
Norvégia	48		
Észtország, Malajzia	53		
Örményország, Azerbajdzsán, Ciprus, Dominikai Köztársaság, Nepál, Tajvan, Tádzsikisztán, Törökország, Türkmenisztán, Venezuela, Zambia	3	Svájc	55
		Egyesült Királyság	58
		Indonézia	59
		India	99
Albánia, Belgium, Belize, Dél-Korea, Martinique, Mexikó, Hollandia, Pápua Új-Guinea, Paraguay, Tanzánia	4	Olaszország	101
		Brazília	109
		Finnország	122
Banglades, Etiópia, Északi-Mariana-szigetek, Puerto Rico	5	Szlovákia	163
		Franciaország	210
Fehéroroszország, Brunei, Új-Kaledónia	6	Svédország	222
Egyiptom, Izrael, Pakisztán, Réunion, Srí Lanka	7	Ausztria	252
		Csehország	266
Magyarország, Peru	8	Egyesült Államok	271
Kazahsztán, Észak-Korea, Mauritius, Panama, Jugoszlávia	9	Kína	310
		Kanada	317
Algéria, Izland, Fülöp-szigetek, Portugália	11	Ausztrália	504
		Németország	884
Dánia, Kenya	12	Ukrajna	1235
Chile	13	Összesen:	6174

A korszakban alapított kiemelkedő védett természeti területek

A következőkben néhány, az 1981–1985 közti időszakban alapított védett területet szeretnénk bemutatni. A külföldi események tekintetében ebben az időszakban jött létre Ausztria első nemzeti parkja, a Hohe Tauern Nemzeti Park (1981), és a horvátországi Krka Nemzeti Park (1985) is. A természetvédelem magyarországi története kapcsán, többek között ezekben az években hozták létre 1982-ben a Szatmár-Beregi Tájvédelmi körzetet és 1984-ben a Zempléni Tájvédelmi Körzetet.

Hohe Tauern Nemzeti Park (Ausztria, 1981)

Az 1981-ben alapított nemzeti park Ausztria első nemzeti parkjának számít. Három szomszédos tartomány, Karintia, Salzburg és Tirol területén fekszik, több mint 1834

négyzetkilométeres területével közép-Európa egyik legnagyobb védett területének számít. 1891-ben még csak a Karintiai terület képezte a nemzeti parkot, majd később, 1984-ben vonták be a Salzburgi területet, végül 1991-ben a Tirol területére eső részt csatolták a nemzeti parkhoz (1. ábra).

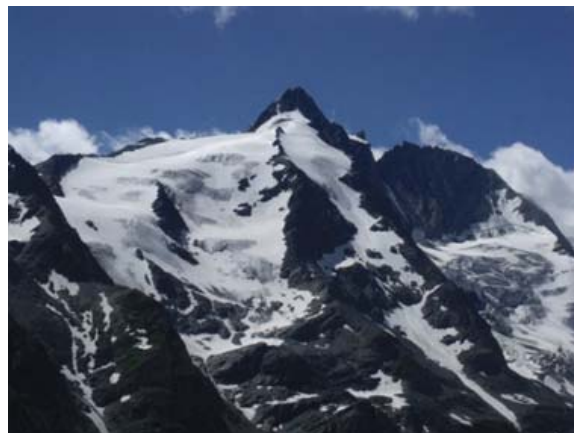


1. ábra A Magas-Tauern Nemzeti Park helyzete Ausztriában (Forrás: Google Earth)
Figure 1. Situation of the Hohe Tauern National Park in Austria (Source: Google Earth)

A variszkuszi orogenezisben létrejött szárazföld a triász és a jura során lesüllyedt, és az óceán elöntötte, ami a kréta és a paleocén időszakában tűnt el a lemeztektonikai folyamatok következtében, az északi *Penninic* és a déli *Austroalpin* tömb közti nyomás hatására történő gyűrődés során (KURZ et. al, 1998). A mai arculat azonban csak a legutolsó 3 millió év során alakult ki, a gleccserek munkájának hatására.

A Keleti-Alpok jég formálta hegyvonulatai közül említésre méltó a Großglockner 3797 méter magas csúcsa (2. ábra), mely Ausztria legmagasabb hegye, de több 3000 méternél magasabb csúccsal is találkozhatunk, mint az Ankogel és a Hochalm Spitze. A Großglockner lábánál található a keleti-Alpok legnagyobb, 8 kilométer hosszú és 5 kilométer széles gleccseryelve, a Pasterze (3. ábra).

A gleccser sajnos folyamatosan olvad, és mérete egyre csökken. Műholdas és felszíni vizsgálatok alapján a gleccser 1984 és 2000 között 290–300 méteres csökkenését mutattak ki (HALL et. al, 2001). A helyszínen változó magasságokon évszámokkal ellátott táblák jelzik a gleccser egykori kiterjedését.



2. ábra A Großglockner 3797 méter magas csúcsa, Hohe Tauern Nemzeti Park, Ausztria (Fotó: Berecz T.)
Figure 2. The 3797m high peak of Großglockner, Hohe Tauern National Park, Austria (Photo: T. Berecz)



3. ábra A Pasterze gleccser mai képe, Hohe Tauern Nemzeti Park, Ausztria (Fotó: Berecz T.)
Figure 3. The present look of the Pasterze Glacier, Hohe Tauern National Park, Austria (Photo: T. Berecz)

A Fusch és Heiligenblut közötti Großglockner Hoehenalpenstraße nevű alpesi panoráma autóúton könnyedén bejárhatjuk a környéket személygépjárművel, útközben közel egy tucat kilátópont, információs állomás és látogatóközpont várja az ide látogatókat, továbbá eljuthatunk a Pasterze gleccser melletti Kaiser-Franz-Josefs-Höhe-re, ahonnan csodás kilátás nyílik a Großglocknerre, és közelebről is megismerkedhetünk magával a gleccserrel.

Az olasz határtól nem messze, lélegzetelállító látvánnyal szembesülünk a hegyekből lezúduló Krimmli-vízesés láttán, mely 370 méteres magasságával, három lépcsőben zúdul alá a Salzach folyó völgyébe.



4. ábra A Krimmli-vízesés felső lépcsője, Hohe Tauern Nemzeti Park, Ausztria (Fotó: Berecz T.)
Figure 4. The upper part of the Krimmli waterfall, Hohe Tauern National Park, Austria (Photo: T. Berecz)

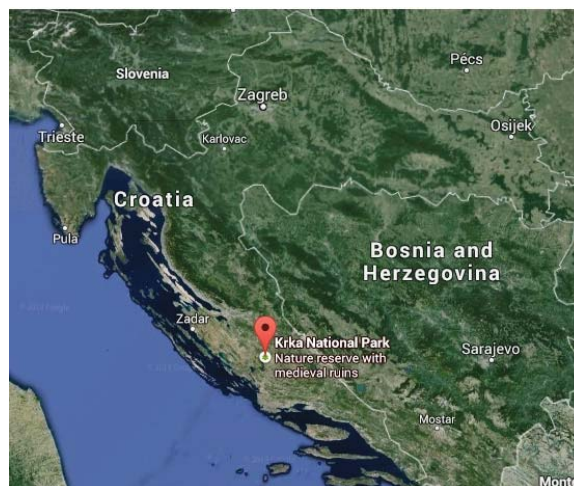
Az első emberi települések a bronzkorban jelentek meg, a XVI. és XVII. században jelentős mértékű bányászat folyt a Magas-Tauern térségében, valamint a bányászattal párhuzamosan fejlődött ki a jellegzetes hegyvidéki gazdálkodás is, ami később, a bányászat megszűnése után fontos szerepet játszott a térségben élő emberek megélhetésében. Az évszázados művelésű kultúrtáj és a vad, érintetlen természet harmóniája jellemzi a nemzeti parkot. Több ezer növény- és állatfaj él az itt kialakult változatos élőhelyeken, melyek kialakulásában és fennmaradásában fontos szerepet játszik a hegyvidéki gazdálkodás. A völgyeket folyamatos kaszálással tartják rendben, míg az alpesi legelőket a tavasszal felhajtott jószágokkal hasznosítják.

A réteken előfordul kék sisakvirág (*Aconitum napellus*), zergeboglarca (*Trollius europaeus*), alpesi őszirózsa (*Aster alpinus*), árnika (*Arnica sp.*), valamint számos orchidea faj (*Orchideaceae*). Az erdei élőhelyek a magasság emelkedésével folyamatosan megváltoznak, egyre ritkásabbak lesznek, helyüket átveszik a kavicsos gleccsermorénák, és a kopár, vagy helyenként hóval fedett sziklaormok, melyek az utolsó jégkorszak után keletkeztek a kilométeres vastagságú jégpáncél elvékonyodásával. Az így létrejött élőhelyeket a Szibériából, a közép-ázsiai hideg sztyeppékről, a sarkvidékről illetve dél-európából érkező fajok hódították meg. Az itt megtalálható szélsőséges körülmények miatt, csak a jól alkalmazkodó fajok maradtak meg, hiszen az itteni átlaghőmérséklet csupán 5 °C és számolni kell az állandó széllel és az ultraibolya sugárzással, valamint a télen felhalmozódó vastag hóréteggel. Az erdőhatáron, egészen magasan, csak a vörösfenyő (*Larix europea*), néhol a cirbolyafenyő (*Pinus cembra*) marad meg, a gleccsermorénákban és a sziklahasadékokban havasi boglarca és alpesi margaréta (*Chrysanthemum alpicum*) virít.

Az erdőben szórványosan előfordulnak barnamedvék (*Ursus arctos*), hiúzok (*Lynx lynx*), rókák (*Vulpes sp.*), farkasok (*Canus sp.*) és borzok (*Meles meles*). A havasi mormotákat (*Marmota marmota*) az 1800-as években teljesen kiirtották, a prémjük és zsírjuk iránti kereslet miatt, de a kőszáli kecskék (*Capra ibex*) is ekkoriban tűntek el a területről. A XX. századra szerencsére mindkét faj ismét meghonosodott, és ma már az erre járó ember is találkozhat velük (MAAS and NEUBERT 2010, HTTP4-5).

Krka Nemzeti Park (Horvátország, 1985)

A Krka Közép-Dalmácia legnagyobb folyója. A Knin melletti Dinaridák lábánál ered és keskeny sziklafalak között, vízeséseken, tavakon keresztül jut el Sibeniknél az Adriai tengerbe. A Krka folyó legszebb szakasza a Skradintól kezdődő szakasz, amely egyben a Krka Nemzeti Park része. A 109 km² területet felölelő Krka Nemzeti Parkot 1985-ben minősítették nemzeti parkká (5. ábra).



5. ábra A Krka Nemzeti Park elhelyezkedése Horvátországban (Forrás: Google Earth)
Figure 5. Situation of the Krka National Park in Croatia (Source: Google Earth)

A nemzeti parkban hét vízesés található: Bilusika buk, Brljan, Manoljovac slap, Rosnjak, Miljacka slap, Roski slap, Skradinski buk. A legtekintélyesebb és leglátogatottabb vízesések a Skradini-zúgó és Roski-zuhatag. A Krka Nemzeti Park fő látványossága a nagy vízesés a Skradinski buk (6. ábra).



6. ábra A Skradinski buk vízesés, Krka Nemzeti Park, Horvátország (Photo: HTTP6)
 Figure 6. The Skradinski Buk waterfall, Krka National Park, Croatia (Photo: HTTP6)

A nagy vízesés több kisebb-nagyobb vízesésből áll. A Skradinski buk 400 méter hosszú és 100 méter széles területet foglal magában. Itt 17 vízesés található. A vízesés legmagasabb és legalacsonyabb pontja között 48 méter szint különbség van. Ez Európa egyik legszebb, mészkövön lezúduló vízesése. A vízeséstől a kis hídon továbbhaladva egy néprajzi kiállítás található. Itt működő malmot, kukoricaörlőt, mosókosarat és szövőszéket találunk.

A vízesést követően a Krka-folyó a hosszúkás Visovac-tóban (Visovacko jezero) folytatódik. A tó közepén fekvő Visovac-szigeten – amelyről egyébként a tó is kapta a nevét – található templom és ferences rendi kolostor különleges titokzatosságot kölcsönöz a tájnak. A sziget első lakosai a XII. században itt letelepült Ágoston-rendi remetek voltak, ők építették a templomot és a kolostort (7. ábra). A kolostorban egy kis múzeum található.



7. ábra A Visovac-sziget és rajta a ferences rendi kolostor, Krka Nemzeti Park, Horvátország (fotó: HTTP7)
 Figure 7. The Visovac-Island with the Franciscan monastery, Krka National Park, Croatia (Photo: HTTP7)

A nemzeti park környékén további műemlékek is vannak. Római és középkori épületek feltárásai találhatóak itt, de az is bizonyított, hogy ezen a területen már az őskorban is éltek emberek. Számos erőd maradt fenn a Nemzeti Parkban, mint például a Necven erőd, melynek maradványai a Knin folyó mentén még ma is láthatóak, a török korból származik. Területén nagyjából 80 házacská és egy templom állt. Ugyancsak a folyó mentén találjuk a Burnum erődöt, melyet a rómaiak építettek. Az erődöt az avar-szláv háborúban romba döntötték. A Bogocin erőd környékén folyamatos feltárások zajlanak, ahonnan több vaskori lelet került elő.

Köszönhetően a földrajzi elhelyezkedésnek és a nagyszámú, különböző élőhelytípusnak, a növényzet a Krka folyó környékén rendkívül változatos és rekord mennyiségű 860 fajával. Vizes élőhelyeken az alábbi fajok találhatóak: hosszú vízipálma (*Cyperus longus*), Sárga

nőszirm (*Iris pseudacorus*), vízi liliom (*Nymphaea alba*). A réteken előfordul a vörös tüboróka (*Juniperus oxycedrus*), sovány perje (*Poa sylvicola*), mocsári kosbor (*Orchis laxiflora*), borzas sás (*Carex hirta*). Az erdőkben megtalálható a fekete fenyő (*Pinus nigra*), aleppói fenyő (*Pinus halapensis*), magyar tölgy (*Quercus ilex*), molyhos tölgy (*Quercus pubescens*).

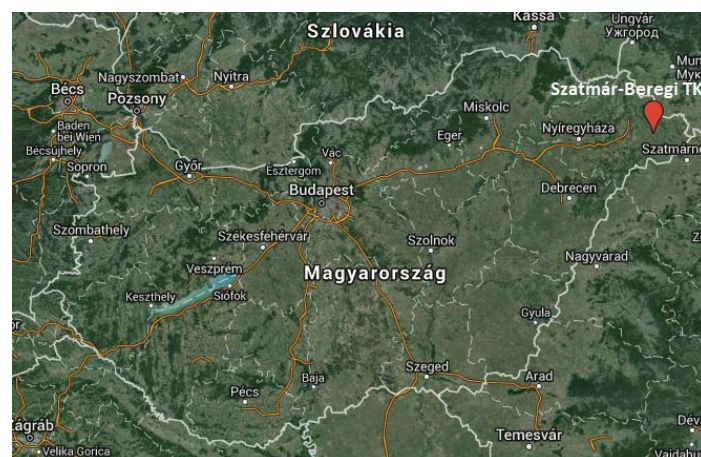
A Krka Nemzeti Park faunája nagyon gazdag és változatos, sok endemikus, ritka és veszélyeztetett fajjal. Mivel a területen sok a vizes élőhely nagyon sok halfaj található meg, összesen 20, ebből 10 endemikus, mint például a dalmát domolykó (*Squalius illyricus*) és az adriai lazac. Továbbá 9 kétéltű és 22 hüllő faj fordul elő a területen. Ezek közül veszélyeztetett fajok közé tartozik az álcserapesteknős (*Caretta caretta*), barlangi vakgöte (*Proteus anguinus*), hermann teknős (*Testudo hermanni*); hüllők közül a leopárd kígyót (*Zamenis situla*) érdemes kiemelni.

A nemzeti parkban 211 madár faj figyelhető meg, ebből 9 veszélyeztetett (7 fészkelő és 2 telelő faj), mint például: a kis kárókatona (*Phalacrocorax pygmeus*), bölömbika (*Botaurus stellaris*), szirti sas (*Aquila chrysaetos*). 46 emlős faj fordul elő a Nemzeti Parkban ezek közül 18 denevérfaj. Az emlősök közül 14 faj szerepel a veszélyeztetett fajok vörös könyvében, ezek közül néhány: méhely-patkós denevér (*Rhinolophus mehelyi*), hosszú ujjú denevér (*Myotis capaccinii*), Európai mókusz (*Sciurus vulgaris*), vidra (*Lutra lutra*) (HTTP 8–11).

Hazai, 1981 és 1985 között alapított védett természeti területek

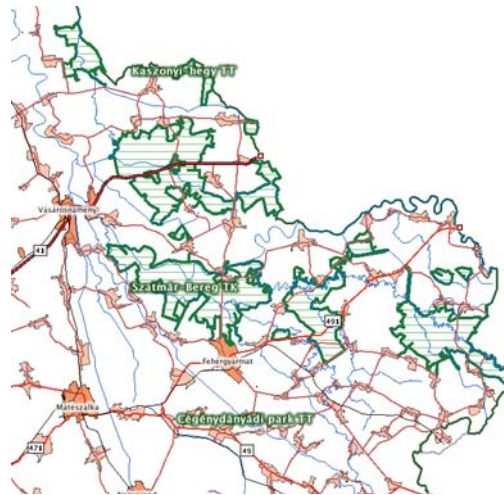
Szatmár-Beregi Tájvédelmi Körzet (1982)

A Szatmár-Beregi Tájvédelmi Körzetet 1982-ben hozta létre a természetvédelem akkori csúcsszerveként működő Országos Környezet- és Természetvédelmi Hivatal. (4/1982. XI. 20. OKTH rendelkezése; Magyar Közlöny 1982. 70. sz.) Területe 22 931 hektár, ebből fokozottan védett 2 307 hektár. Számos, egymástól elkülönített területegységből áll, az ország első, nagyobb kiterjedésű, mozaikos elrendezésű tájvédelmi körzete. Az eredeti tervek szerint a tájvédelmi körzet területe kétszerese lett volna a jelenleginek. Az alapításkor tervezett területnagyság elérésére vonatkozó törekvések azonban csak 1999-ben valósultak meg, melynek során további kb. 25 000 hektárnyi terület kapott védeltséget (8. és 9. ábra).



8. ábra A Szatmár-Bereg Tájvédelmi Körzet elhelyezkedése (Forrás: Google Earth)

Figure 8. The situation of the Szatmár-Bereg Landscape Protection District in Hungary (Source: Google Earth)



9. ábra A Szatmár-Bereg Tájvédelmi Körzet határai
 Figure 9. The borders of the Szatmár-Bereg Landscape Protection District

Természetföldrajzi besorolás szerint az Alföld nagytáj, Felső-Tisza vidék középtáj, Szatmári- és Beregi-sík kistájhoz sorolhatóak a területek. A Tájvédelmi körzet a Hortobágyi Nemzeti Park Igazgatósága alá tartozik, központja Fehérgyarmaton található, egy épületben a Tájvédelmi Körzet értékeit bemutató állandó kiállítással.

A védetté nyilvánítás célja "... a tájvédelmi körzet területén a védett növény- és állatfajok, a természetes növénytársulások, a jellegzetes tájképi adottságok, a táj jellegét meghatározó felszíni formák, felszíni vizek, gyepek és egyéb mezőgazdasági területek, erdők, fasorok megóvása és fenntartása".

Az Alföld összes tájegysége közül talán Szatmár és Bereg azok, amelyek leginkább megőrizték a táj egykori jellegét, az Alföldön ezen a vidéken maradt meg a legtöbb természeti, tájképi és kultúrtörténeti érték.

A terület a Tisza árterén helyezkedik el, egykoron nagy kiterjedésű mocsarak, lápok, valamint az alföldre jellemző gyertyános-tölgyes, tölgy-kőris-szil ligeterdők borították. Ez az eredeti növénytakaró a vízrendezéseknek és mocsárlecsapolásoknak köszönhetően kisebb darabokra szakadt. Mai képe azonban - eltérően az Alföld más részeitől - még mindig igen hasonlatos a hajdanihoz.

A Szatmár-Beregi tájon két vulkáni kúppal is találkozhatunk. Az egyik a Barabás melletti Kaszonyi-hegy, a másik a Tarpai-Nagyhegy vulkáni kúpja.

A beregi tőzegmohás lápok (Bábtava, Nyírestő, Zsid-tó) a hazai természetvédelem kiemelt fontosságú természeti területei. A tőzegmohás lápok között a Nyíres-tó unikális értéket képviselő dagadóláp, egész Közép-Európában ennek az élőhelynek a legdélebbi alföldi előfordulása. A Bockereki-erdő a benne lévő vizes élőhelyekkel, és a hozzá kapcsolódó fáslegelővel együtt szintén kiemelkedő értékű élőhely.

A 18. században elkezdődött a természeti javak intenzívebb hasznosítása, melynek eredményeképp megritkultak és feldarabolódtak az erdők, a vizes élőhelyek is kisebb területre szorultak vissza. Mindezek ellenére a terület napjainkban is gazdag védendő természeti értékekben.

Az ártéri terület az extenzív gazdálkodásra kiváló lehetőséget nyújt, a nedves kaszálók hasznosításának, gyümölcstermesztésnek nagy hagyományai vannak a területen.

A magosligeti Cserköz - és tarpai Téb-erdő, a Ricsei-erdő, a Garbolci-erdő a gyertyános tölgyesek világa. A szatmár-beregi erdők nevezetes tavaszi csodái a hóvirág, tavaszi tőzike, szellőrőzsák, s az erdei galambvirág, mocsári kockásliliom, kárpáti csillagvirág.

A tájvédelmi körzet vizes, nedves területein, árterein puhafa ligeterdők, égeres láperdők és ártéri „dzsungelgyümölcsösök” találhatóak. A legutóbbi jégkorszak előtti időket az őslápok őrizték meg legjobban, mint a Bábtava Csaroda határában, vagy a Nyírjes-tó Beregdaróc határában jégkorszaki maradványnövényekkel. Az itteni tőzegmoha lápok Szatmár-Bereg európai mércével is egyedülálló értékei. A mohapárnákat ötféle tőzegmoha alkotja. Bábtava és Nyírjes-tó különlegességei a hüvelyes gyapjúsás, a kereklevelű harmatfű, a vidrafű, a tőzegeper, a tőzegráfrány, a tőzegáfonya, a babérlevelű fű.

A terület a Tisza, Szamos, Túr környéke értékes élővilágának ad otthont. Megtalálták itt a korábban kipusztultnak hitt pisztrángfélékhez tartozó dunai galócát is, az emlősök közül közönségesnek számít a hód és a vidra. Az árterek ligeteiben a halvány geze fészkel. A gyertyános tölgyesekben találunk kockásliliomot, a keményfa ligetekben (Dédai-erdő) keresztes viperát, hollót és darázsölyvet.

A vidék megkapó elemei tavaszi virágpompába öltözött vadkörtefáikkal a fás legelők, mint amilyen a Túrsvándi melletti Rókás-legelő, vagy az Erethegegyi-legelő Penyige és Mánd között. Tölgy és vackor mellett magyar kőrist, mezei juhart és vénic-szilvát találunk még itt. A folyók árterületének gazdálkodástörténeti értéke az úgynevezett dzsungelgyümölcsös. Elveszettek, elfelejtettek hitt ősi dió-, alma-, szilva-, körtefajták termőhelyei. A nemesítés fontos géntartalékai e természetes kertek.

A terület kulturális értékei szintén felbecsülhetetlenek. A táj kultúráját, eszközeit, házait, falvait a természeti környezet és a közeli Máramaros erőteljes hatása valamint harmonikus ötvözte erőteljesen befolyásolta. Szatmár-Bereg településeinek nagy része honfoglalás korabeli. Lenyűgözően szép templomok, fejfás temetők, ipartörténeti emlékek jellemzik a tájat. Árpád-kori templomainak legszebb emléke a csodálatos csarodai templom vagy a tákosi tapasztott templom. Hasonlóképp értékes a lónyai harangláb vagy a szatmárcsekei csónakfejfás temető. A természet erejét használó ember életmódjának emlékei a túrsvándi vízimalom vagy a tákosi szárazmalom.



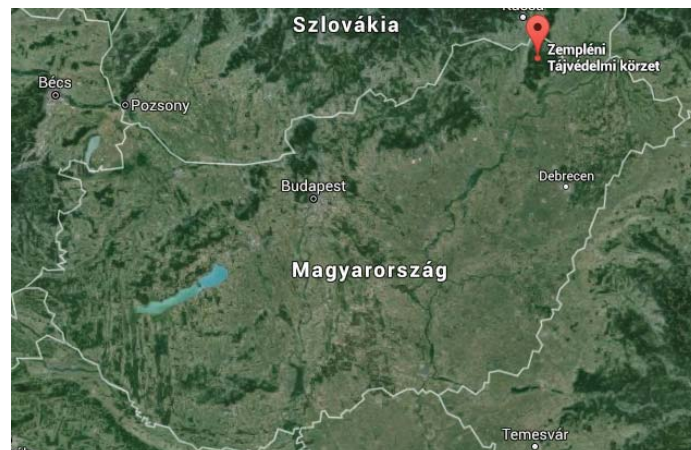
10. ábra A túrsvándi vízimalom (Fotó: Zsembery Z.)
Figure 10. Water mill of Túrsvánd (Photo: Z. Zsembery)

Fehérgyarmaton található a Szatmár-Beregi Tájvédelmi Körzet bemutatóterme, az ember és a természet címmel látható itt kiállítás a Felső-Tisza-vidék állat- és növényvilágáról. A tárlókban megtekinthetők a közelben előkerült mamutsontok is. Preparált állatok gazdag bemutatója egészíti ki a tárlatot. A kiállítás tablói fényképek, grafikonok és rajzok segítségével a tájvédelmi körzet egyes "szigeteinek" jellegzetességei követhetők nyomon, a

táj történeti kialakulásától kezdve egészen a védetté nyilvánításig (RAKONCZAY 2002, 2004, HTP12–15).

Zempléni Tájvédelmi Körzet (1984)

1984-ben hozták létre, Magyarország ÉK-i vidékének egyik jellegzetes természeti táján (11. ábra). Területe: 4 578,6 ha (ebből fokozottan védett: 985,7 ha). A terület nemcsak országos jelentőségű védett természeti terület, hanem a 275/2004 sz. (X. 8.) Korm. rendelet alapján a védett terület teljes kiterjedésében a Natura 2000 hálózat része.

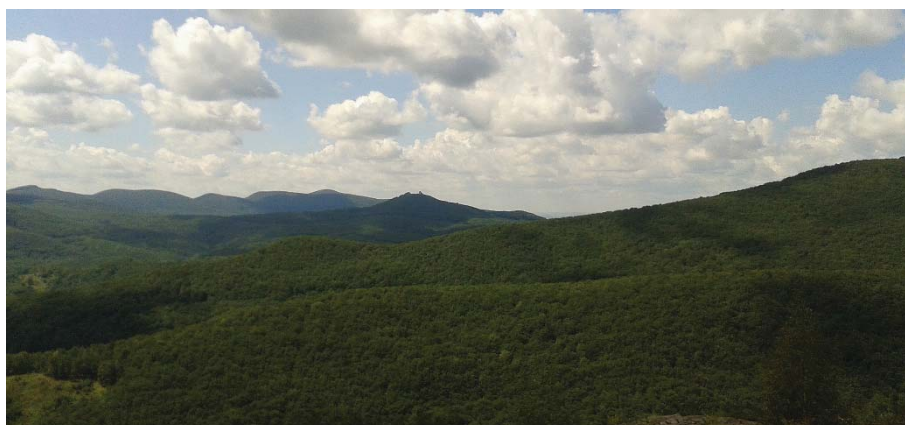


11. ábra A Zempléni Tájvédelmi Körzet elhelyezkedése (Forrás: Google Earth)

Figure 11. The situation of the Zemplén Landscape Protection District in Hungary (Source: Google Earth)

A védetté nyilvánítás idején értékékként határozták meg azokat a tájképi elemeket, a hagyományos gazdálkodás által kialakult felszíni formákat, élőhely-struktúrákat, melyek jellemezték a hegyvidéket. Ez a kép feltételezi, hogy a tájvédelmi körzet területén maradtak olyan megőrzésre érdemes területek, ahol az ember összhangban él természeti környezetével, és ez az összhang mindkét fél számára kedvező.

A tájvédelmi körzet 85%-át erdő borítja (12. ábra), az itt élő védett fajok az értékes élőhelyek jó része az erdőkhöz kötődik, ezért kiemelt fontosságú az erdők természetvédelmi szempontból megfelelő kezelése.



12. ábra Kilátás a Sólyom-bércről, háttérben a regéci várrom (Fotó: Zsembery Z.)

Figure 12. Lookout from the Sólyom-bérc with the Regéc Castle in the background (Photo: Z. Zsembery)

A vadállomány kezelése így összefügg az erdők kezelésével. A fátlan növénytakasok természetvédelmi jelentősége azonban a Zempléni Tájvédelmi Körzetben jóval nagyobb, mint

területi arányuk. Sajnálatos módon, az állatállomány drasztikus csökkenésével megszűnt a gazdag növény- és rovarvilággal rendelkező hegyi irtásrétek kaszálása, a legeltetés is megszűnt, vagy jelentősen lecsökkent, így a réteken és a legelőerdőkben nagy ütemben megindultak a szukcessziós és degradációs folyamatok. Ezért fontos természetvédelmi feladat a hegyi kaszálórétek kezelése. Ezeket a kiemelkedő természeti értékű területeket a kaszálás tartotta fenn, amely a környező településeken folyó állattartás céljait szolgálta. Ez a fajta hagyományos gazdálkodási mód sajnos már hosszú évtizedek óta megszűnt, megindult a rétek degradációja, beerdősülése, ami egyes értékes fajok visszaszorulásával, rosszabb esetben eltűnésével járt. A folyamat visszaszorítása érdekében a nemzeti park igazgatóság átvállalta ezeknek a területeknek a természetvédelmi kezelését, ami a rétek egy részén (azok érzékenysége miatt) a kezelés csak hagyományos módszerekkel, kézi kaszálással, cserjeirtással lehetséges. A tájvédelmi körzetben a mezőgazdasági tevékenységre alkalmas területek részesedése nem nagy, mégsem közömbös az itt található gyepek, öreg gyümölcsösök, szőlők sorsa, mivel természetvédelmi, tájképi, esztétikai, génmegőrzési és a hagyományos gazdálkodási módok újraélesztésén, illetve fenntartásán keresztül agrártörténeti jelentőséggel bírnak.

A zempléni tájat a természet és a természettel még harmóniában élő ember alakította ki. Ezért a tájvédelmi körzet területén nem végezhető olyan tevékenység, amely ezt a tájképi egységet megbontja, veszélyezteti. Ennek érdekében az erdőkben nem végezhető nagy területű végvágások, és legeltetéssel, kaszálással meg kell akadályozni a legelők, kaszálók erdősülését, a mezőgazdasági területen pedig fenn kell tartani a hagyományosan kialakult parcellaméreteket.

Irodalom

- ALMÁSI B., CSÁKVÁRI E., DEMETER A., MAJOR B., MOLNÁR L., NAGY E., PISZKER Z., POLLER E., SARLÓS D., URSU D., VINCZE T. 2014: A világ természetvédelmének története 1976 és 1980 között (védett területek alapítása). *Tájökológiai Lapok* 12(1): 207–219.
- CENTERI Cs. 2010: A világ természetvédelmének története 1956–1960 között (védett területek alapítása). *Tájökológiai Lapok*, 8(1): 147–155.
- CENTERI Cs., GYULAI F. 2006: A világ természetvédelmének történelmi kezdetei a védett területek kialakítására vonatkozóan. *Tájökológiai Lapok*, 4(2): 427–432.
- CENTERI Cs., GYULAI, F. 2011. A világ természetvédelmének története 1966–1970 között (védett területek alapítása). *Tájökológiai Lapok*, 9(1): 127–143.
- CENTERI Cs., GYULAI, F. 2013. A világ természetvédelmének története 1971–1975 között (védett területek alapítása). *Tájökológiai Lapok*, 11(1): 127–143.
- CENTERI Cs., POTTYONDY Á. 2009: A világ természetvédelmének története 1951–1955 között (védett területek alapítása). *Tájökológiai Lapok*, 7(1): 175–189.
- CENTERI Cs., GYULAI F., PENKSZA K. 2007: A világ természetvédelmének története 1913–1933 között (védett területek alapítása). *Tájökológiai Lapok*, 5(1): 5–11.
- CENTERI Cs., GYULAI F., PENKSZA K. 2008a: A világ természetvédelmének története a II. világháború után (1946–1950, védett területek alapítása). *Tájökológiai Lapok*, 6(3): 351–361.
- CENTERI Cs., PENKSZA K., GYULAI F. 2008b: A világ természetvédelmének története a II. világháború alatt (1940–1945, védett területek alapítása). *Tájökológiai Lapok*, 6(1-2): 209–220.
- CENTERI Cs., POTTYONDY Á., GYULAI F. 2010: A világ természetvédelmének története 1961–1965 között (védett területek alapítása). *Tájökológiai Lapok*, 8(1): 207–219.
- HALL, D. K., BAYR, K. J., BINDSCHADLER, R. A., Schoener, W. 2001: Changes in the Pasterze Glacier, Austria, as Measured from the Ground and Space 58th. Eastern Snow Conference, Ottawa, Ontario, Canada
- KURZ, W., NEUBAUER, F., GENSER, J., DACHS, E. 1998: Alpine geodynamic evolution of passive and active continental margin sequences in the Tauern Window (eastern Alps, Austria, Italy): a review in *Geologische Rundschau* 87(2): 225–242.
- MAAS, W., NEUBERT, H-J. 2010: A 100 legszebb nemzeti park a világon. Alexandra kiadó, pp. 208
- IUCN 1994: Guidelines for Protected Area Management Categories. CNPPA with the assistance of WCMC. IUCN, Gland, Switzerland and Cambridge, UK.
- PENKSZA, K., GYULAI F., CENTERI Cs. 2007: A világ természetvédelmének története 1934–1939 között (védett területek alapítása). *Tájökológiai Lapok*, 5(2): 239–347.

RAKONCZAY Z. 2002: Természetvédelem. Szaktudás Kiadó Ház Zrt., Budapest, pp.330

RAKONCZAY Z. 2004: A Hortobágytól Bátorligetig. Az Észak-Alföld Természeti Értékei. Mezőgazda Kiadó, Budapest. pp. 417

HTTP1: <http://www.iucn.org/> (honlap utolsó elérése 2015. május 14.)

HTTP2: <http://www.unep-wcmc.org/wdpa/> (honlap utolsó elérése 2015. május 14.)

HTTP3: <http://protectedplanet.net/> (honlap utolsó elérése 2015. május 14.)

HTTP4: <http://www.nationalparksaustria.at/nationalparks-360-grad/die-nationalparks/hohe-tauern/>

HTTP5: www.hohetauern.at/en/

HTTP6: [https://upload.wikimedia.org/wikipedia/commons/thumb/9/94/Waterfalls in Krka National Park - Croatia 02.jpg/800px-Waterfalls in Krka National Park - Croatia 02.jpg](https://upload.wikimedia.org/wikipedia/commons/thumb/9/94/Waterfalls_in_Krka_National_Park_-_Croatia_02.jpg/800px-Waterfalls_in_Krka_National_Park_-_Croatia_02.jpg)

HTTP7: <https://upload.wikimedia.org/wikipedia/commons/thumb/3/3d/Krka01167.JPG/240px-Krka01167.JPG>

HTTP8: <http://www.npkrka.hr/#/prirodna-bastina/zivotinjski-svijet-arka/kraljesnjaci/?lang=eng>

HTTP9: http://hu.wikipedia.org/wiki/Krka_Nemzeti_Park

HTTP10: <http://www.find-croatia.com/nationalparks/krka.html>

HTTP11: http://en.wikipedia.org/wiki/Krka_National_Park

HTTP12: <http://lifeberg.hnp.hu/index.php?module=pagesetter&func=viewpub&tid=1&pid=3>

HTTP13: <http://geo.kvvm.hu/tir/viewer.htm>

HTTP14: <http://www.hnp.hu/78-8317.php>

HTTP15: http://hu.wikipedia.org/wiki/Szatm%C3%A1r-Beregi_T%C3%A1jv%C3%A9delmi_K%C3%B6rzet

THE HISTORY OF NATURE CONSERVATION BETWEEN 1981 AND 1985 (DESIGNATION OF PROTECTED AREAS)

T. BERECZ, L. FEHÉR, G. GYOVAI, K. HÁGA, I. G. KAZINCZY, P. LIPTÁK, G. PÁPAY, J. PETROVSZKI, V. J. PROHÁSZKA, S. RUFF, Á. SZAKÁCS, M. M. MÉSZÁROS, K. ZS. KISZEL

¹SIU, Institute of Environment and Landscape Management,
Nature Conservation Master Programme
H-2103 Gödöllő, Páter K. u. 1.

Keywords: nature conservation, history, world, protected areas, 1981–1985

There has been 6174 established between 1981 and 1985 all over the world. All data in the article belong to nature conservation areas classified by the IUCN. According to this database the largest number of established protected category (47.78%) belonged to IUCN category V (Habitat/Species Management area: protected area managed mainly for conservation through management intervention) in the examined time period. According to the IUCN database Ukraine established the biggest number (1235) of protected areas. As time passes by, not only the number of protected areas grew but the types of national categories, too. But between 1981 and 1985 there were 131 national categories in use. Area sizes differed from average, the majority was between 0 and 99 ha, and however it was only the 0.082% area of all protected lands. 8 protected areas were listed from Hungary. The Aggtelek National Park, 3 landscape protection districts and 4 nature conservation area were listed by IUCN from this period. We can state that the number of areas grew, compared to the 4871 areas established between 1976 and 1980, there were 6174 established between 1976 and 1980. In this period, some important historic events were the foundation of Hohe Tauern National Park in Austria for the protection of high mountain areas, Sundarbans National Park for the protection of *Panthera tigris ssp. Bengalii* in India, the Lucayan National Park for the protection of the largest underwater cave system in the Bahamas, the Kahuzi-Biega Mountains National Park for the protection of *Gorilla beringei beringei* in The Democratic Republic of Congo, the Krka National Park for the protection of hydrological values in Croatia, and the Palenque National Park for the protection of one of the largest Maya cities and its surroundings in Mexico.