

## KÖZÉPKORI KERÁMIA TETŐDÍSZ ESZTERGOMBÓL

BOLDIZSÁR PÉTER\*

*Fragments of a medieval ceramic roof finial were found during the excavation of Mill Bastion in Esztergom. Although similar pieces are known in Hungary, the finial from Esztergom is probably the earliest one in the currently known corpus.*

Keywords: Middle Ages, Esztergom, ceramic roof finial

*Az esztergomi Malombástya feltárása során középkori kerámia tetődísz töredékeit találták meg. Bár hasonló darabok ismertek a magyarországi leletanyagból, az esztergomi tetődísz a jelenleg ismert sorozat legkorábbi tagja lehet.*

Kulcsszavak: középkor, Esztergom, kerámia tetődísz

A középkori esztergomi Víziváros északkeleti sarkában, a nagyjából máig álló, 1542-ben épült Malombástya területén 2007-ben a tulajdonos Rosenberg Hungária Kft. építkezésbe kezdett. Az ott álló romos újkori épületek bontásának felügyeletét és a szükséges feltárásokat a Balassa Bálint Múzeum végezte Dr. Horváth István régész vezetésével, 2011-ig.

A bástya közepén feltártak egy 8×8 méteres Árpád-kori tornyot és az azt övező, szabálytalan sokszögű erődítés alapfalait. Ezt az építményt IV. Béla király 1239. évi, a Vízivárost az érsekségnek adományozó oklevele Veprech-torony néven, a városrész keleti sarokpontjaként említi.

A torony északi falának külső oldalán nyitott szelvényben (5) feltártuk a torony alapozását, amelyet a Duna felé 45 fokban lejtő sziklafelzínre építettek. A feltárt falban egy alig egy méter

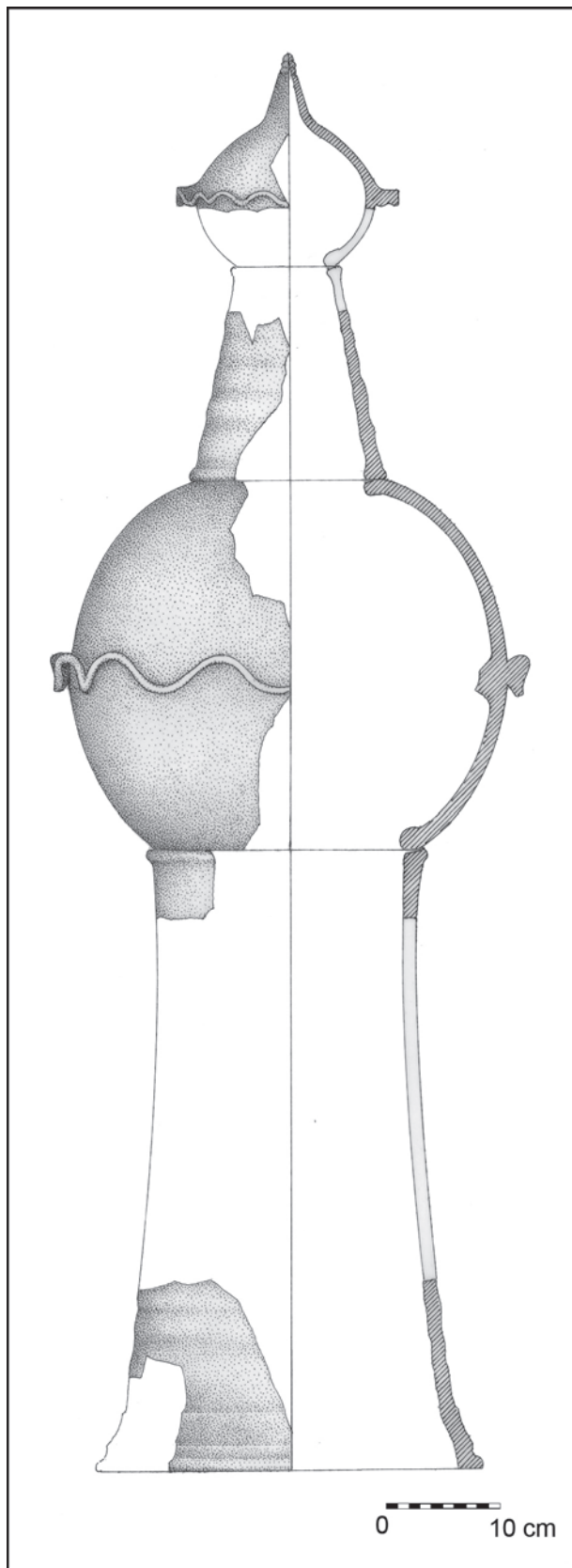
széles bejárat nyílt, amelynek küszöbe eredetileg a sziklán feküdt. A bejárat aljának elfalazásával a küszöb szintjét később megemelték, és ennek megfelelően a nyílás felső részét is magasabban alakították ki. A megemelt küszöb és a külső védmű közötti területet több rétegben elterített, törmelékes földdel töltötték fel. Erre a feltöltésre feltehetően a Duna szintjének tartós emelkedése miatt volt szükség.

Az itt és a szomszédos szelvényben (9) feltárt rétegek kályhacsempe-leleteinek tanúsága szerint a Zsigmond-korban két alkalommal került sor feltöltésre.<sup>1</sup> A felső, kb. 1 méter vastag feltöltésben – egyéb, késő Zsigmond-kori csempek darabjaival együtt – Pálóczi György érsek (1423–1439) címerével díszített csempek töredékei kerültek elő. Ha a kályhák használati idejét is figyelembe vesszük, ez a feltöltés a 15. század

☞ A kézirat érkezett: 2014. december 19.

\* Boldizsár Péter. Balassa Bálint Múzeum, 2500 Esztergom, Pázmány Péter u. 13.; balassamuzeum@balassamuzeum.hu

<sup>1</sup> A feltárás leletei egyelőre feldolgozatlanok, csupán a kályhacsempe-töredékek rendszerezése történt meg.



1. kép. Esztergom. Kerámia tetődísz a Malombástya feltárásából, 14. század utolsó harmada (Rajz: Boldizsár Péter)

Fig. 1. Esztergom. Ceramic roof finial from the excavation of Mill Bastion, last third of the 14th century (drawing by Péter Boldizsár)



2. kép. Visegrád. Kerámia tetődísz a királyi palotából, 15. század második fele (Mátyás király Múzeum Adattára)

Fig. 2. Visegrád. Ceramic roof finial from the royal palace, later 15th century (Database of the Mátyás király Múzeum)

negyvenes éveiben történhetett. Az alsó feltöltési rétegben Anjou-kori és kora Zsigmond-kori csempék töredékeit találtuk. Az itt előkerült kora Zsigmond-kori csempéken még nem jelenik meg a későbbi címerábrázolásokon használt sárkánykör, a király által 1408-ban alapított sárkányrend jelvénye, ezért úgy vélem, hogy a korábbi tereprendezés (feltöltés) 1408 előtt történt.

Az alsó réteg anyagából egy 3,5 méter magas, késő Anjou-kori kályhát sikerült rekonstruálnom.<sup>2</sup> Nem valószínű, hogy a Vízivárosban ebben a korban állt volna olyan nagy belső térrel rendelkező épület, amelyben ez a kályha elfért volna. A törmelék bizonyára a várból, feltehetően az 1403. évi ostromban megsérült érseki palotából származik.

Az ostromra azután került sor, hogy a Zsigmond király ellen forduló Kanizsai János érsek a Tengeremelléken királlyá koronázta az ott partra szálló Nápolyi Lászlót. Stibor vajda hadai többhetes ostrommal elfoglalták az esztergomi várat. A várban királyi őrséget helyeztek el, és erődítési munkákba kezdtek. Ezzel lehetett kapcsolatban a Veprech-torony környékének első feltöltése. Az első feltöltési rétegben kerültek elő egy mázas tetődísz töredékei.

A finom homokszemcsékkel soványított agyagból formázott, sárgásfehérre égett cserépből készült töredékek külső felületét apró barna foltokkal és zöldes árnyalatokkal átszótt sötétsárga máz fedti.

A tetődísz négy korongolt elemből épült fel. Alul egy felfelé keskenyedő henger volt, az alján kiszélesedő, harangszerű peremmel. A talp átmérője 34 cm, a felső perem átmérője 27 cm. Az elem magassága nem mérhető, de a hengerpalást – meglévő részeinek dőlésszöge alapján – kb. 55 cm-nél érhet el a felső peremet.

A hengeres elemre alsó nyílásával egy lapított gömb alakú elem illeszkedik, amelynek palástján egy ujjbenyomkodásokkal hullámosra alakított karima fut körbe. A gömb szélessége 44,5 cm, magassága 32,5 cm.

A gömb felső nyílásának peremére egy kisebb, kónikus henger alakú elem illeszkedik, amelynek talpátmérője 20 cm. Magassága nem mérhető, de a tárgy arányait figyelembe véve 20 cm körül lehetett. Ebben az esetben a felső perem átmérője kb. 10 cm volt.

A kisebb henger fölött ismét egy lapított gömb alakú elem helyezkedik el, amelynek teteje csúcsban végződik. Ennek palástján is hullámosra alakított karima fut körbe. A gömb szélessége 20 cm, feltételezhető magassága is kb. 20 cm. A négy elemből összeállított tárgy magassága 120–130 cm lehetett (1. kép). A korongolt elemek falának vastagsága átlag 1 cm, a peremeknél vastagabb.

A töredékek belső felületén habarcsnyomok vannak. Úgy gondolom, hogy az elemeket egy a

tető ácsszerkezetéből kinyúló oszlopra fűzték fel, úgy, hogy a belsejüket habarccsal töltötték ki. Csak így biztosítható, hogy ez a törékeny, súlyos szerkezet biztonságosan felépíthető legyen a tető gerincén.

A dísznek az épületen való elhelyezkedésére cseréptetővel fedett épületek ábrázolásain talá-lunk példákat.

Esztergom városának a 13. század első feléből származó pecsétjén, amelyen a város ÉK-re nyúló kapuját és a mögötte álló, Szennye-palotaként emlegetett királyi házat ábrázolják, a sátor- és nyeregterítők, illetve a tornyok csúcsain is ott állnak a bemutatott leletekhez hasonló díszek.<sup>3</sup> Óbuda városának 1327 és 1382 között készült, cseréptető városkaput és palotaépületeket ábrázoló pecsétjén szintén ott állnak a tetők gerincének sarkain a gömbös tetődíszek. Ugyanígy Visegrád város 1381-ben használt kisebb pecsétjén,<sup>4</sup> valamint a Zsigmond király által 1436-ban Pozsony város részére kiadott oklevél festett városcímerén.<sup>5</sup> Egy a budai királyi palotában lelt késő Zsigmond-kori kályhacsempén, amely városrészletet ábrázol, a tornyok ormán szintén gömbökkel díszített tornyocskák állnak.<sup>6</sup>

Valószínű, hogy még számos további ábrázolást lehetne találni, de már ezek alapján is látható, hogy a 13–15. században szokás volt a cseréptetők csúcsainak díszítése kis tornyokra helyezett gömbökkel. Nem minden dísz készült kerámiából; bizonyára voltak fémből készült díszek is. A kerámiadísz feltehetően ezeknek a formáit utánozta, sötétsárga mázával pedig a rajtuk lévő aranyozást.

Tetődíszünk pontos párhuzamát nem találtam. Formailag egy a visegrádi fellegrád leleteiből rekonstruált, késő Zsigmond-korra datált kályha oromdíszével mutat rokonságot, lapított gömbjének palástján hullámos karimával.<sup>7</sup> A fellegrádban kerültek elő egy az esztergominál jóval nagyobb méretű tetődísz elemei. Ez a dísz is négy korongolt elemből áll, de szerkezete és díszítése más, máza zöld. A feldolgozó régész a Zsigmond-korra keltezte.<sup>8</sup>

Egy másik tetődísz a visegrádi királyi palota leleteiből rekonstruáltak. Három elemből álló tornyának palástján karimával övezett, lapított gömb alakú díszet helyeztek el. A Mátyás-korra keltezett,<sup>9</sup> zöld mázas tárgy restaurált állapotban

<sup>3</sup> HORVÁTH 1988, 9–10. kép.

<sup>4</sup> MÉSZÁROS 2009, 5. kép.

<sup>5</sup> TÖRÖK 1987, M 12. kép.

<sup>6</sup> HOLL 1958, 241, 53. kép.

<sup>7</sup> KOCSIS 2006, 132, 38. kép.

<sup>8</sup> TÓTH 2006, 61–63, 10. kép.

<sup>9</sup> NYÉKHELYI 1994, 163.

<sup>2</sup> <http://archeologia.hu/content/archeologia/129/boldizsar-szoloidandisz-es-kalyha.pdf>

a Mátyás Király Múzeum kiállításán látható (2. kép).<sup>10</sup> A budai királyi palota leleteiből szintén közöltek Mátyás-kori mázas tetődísz-töredékeket.<sup>11</sup>

A párhuzamokat áttekintve úgy látom, hogy az általunk a Malombástyában lelt tetődísz a legkorábbi az eddig ismert, hasonló típusú leletek

között. Cserépanyaga és máza az Anjou-kori III. és a kora Zsigmond-kori I. csoportok kályhászműhelyeinek termékeivel mutat rokonságot. A lelő-körülményeket is figyelembe véve 1370 és 1403 között készülhetett egy rangos, a paloták számára kályhacsempéket is gyártó műhelyben.

## IRODALOM

HOLL IMRE

1958 Középkori kályhacsempék Magyarországon I. (Mittelalterliche Ofenkacheln in Ungarn I). Budapest Régiségei 18, 211–300.

HORVÁTH ISTVÁN

1988 Az esztergomi pénzverde helyének kutatásáról. Esztergom Évlapjai 297–319.

KOCSIS EDIT

2006 A visegrádi fellegvár kályhacsempe leletei. In: Buzás G. (szerk.): Visegrád Régészeti Monográfiája 6. A visegrádi fellegvár. Visegrád, 124–166.

2010 Kerámia-, üveg- és féMLELETEK a királyi udvarból. In: A visegrádi királyi palota. Budapest, 381–391.

MÉSZÁROS ORSOLYA

2009 A késő középkori Visegrád város története és helyrajza. Visegrád.

NYÉKHELYI DÓRA

1994 A kápolna és az északkeleti palota kerámialeletei. In: Buzás G. (szerk.): A visegrádi királyi palota kápolnája és északkeleti épülete. Visegrád, 163–181.

TÓTH BOGLÁRKA

2006 A visegrádi fellegvár középkori kerámiaanyaga. In: Buzás G. (szerk.): Visegrád Régészeti Monográfiája 6. A visegrádi fellegvár. Visegrád, 50–103.

TÖRÖK GYÖNGYI

1987 Pozsony város címeres levele. In: Művészet Zsigmond király korában. Budapesti Történeti Múzeum, Katalógus. Budapest, 371.

VÉGH ANDRÁS

1994 A középkori budai királyi palota színes mázas tetői. In: Pamer N. (szerk.): Gerő László 85. születésnapjára. Budapest, 129–140.

## RECONSTRUCTION OF A CERAMIC ROOF FINIAL FROM MEDIEVAL ESZTERGOM

PÉTER BOLDIZSÁR

Fragments of a roof finial produced from white clay covered with dark yellow glaze came to light from a pre-1408 fill during the excavation of Mill Bastion in Esztergom. This piece is the earliest in the currently known corpus of similar finds. Its fabric and glaze resemble the products

of the stove workshops assigned to Groups I and III of the Angevin period and the early Sigismund period. In view of its find context, the finial had probably been made between 1370 and 1403 in a leading workshop supplying the period's palaces with stove tiles.

<sup>10</sup> Kocsis 2010, 390, 60. kép.

<sup>11</sup> Végh 1994, 135, 5. kép.