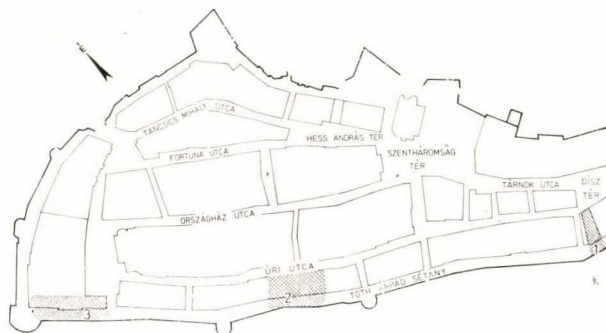


VÁROSFALAK A KÖZÉPKORI BUDA NYUGATI OLDALÁN

E témakörben második részfeldolgozásom¹ Buda nyugati oldalán végzett kutatásaimat tartalmazza. A munkát Dr. Bertalan Vilmosnéval 1960-ban kezdtük el, felosztván magunk között a területet. A régészeti kutatás oka a közműhálózat ekkor kezdődő felújítása volt. Munkánk a leletmentés kategóriájába tartozott, ami annyit jelent, hogy alkalmazkodnunk kellett a vállalatok munkájához a feltárás helyeinek kiválasztásában és az időtartam tekintetében. Kutatásaink éppen ezért természetesen hiányosak. Az árkok a régi vezetékek nyomvonalain haladtak. Rábontásra, bővítésre csak egyes esetekben volt lehetőség. Az eredmények ismertetése mégis kötelesség, mivel ezek nélkül továbbra sem ismernénk Buda középkori erősítésének valóságos helyzetét és periódusait. Budát, — miként más, középkori városokat — kettős falgyűrű vette körül. A város legkorábbi helyszínrajzai ennek nyomait meg is őrizték, de nemigen figyeltek fel e jelekre. Csak az ásások révén válik valóságossá (1. kép).



1. kép. A kutatások helye a budai Várban
Рис. 1. Место раскопок в будайской крепости
Fig. 1. Lieu des recherches au bourg de Buda

A múlt században, 1887-ben ugyan már feltárták a belső városfal sok részletét, midőn a Közmunkatanács a Vár bástyasétányának kialakítását végezte, az erről szóló beszámoló² azonban a

múlt századi publikációkban gyakran alkalmazott módszer szerint tárgyától elkalandozott és a városfalak helyett Buda város történetét mesélte el.

A közleményben figyelemre méltó azonban, hogy a munkálatokkal kapcsolatban gondoltak a régi falak előkerülésére és maga a vallás- és közoktatásügyi miniszter hívta fel a főpolgármester figyelmét arra, hogy ez a lehetőség intézkedést kíván.

A leírásnál értékesebb Schulek Frigyes felmérése, mely a Budapesti Történeti Múzeum birtokába került,³ azonban új feltárások nélkül ez sem értelmezhető, ugyanis a rajzon látható sokféle falat nem választotta szét és metszetek sem segítik az eligazodást.

Midőn ásataim feldolgozásához kezdtem, láttam, hogy sok értékes adat birtokában vagyok, de mindegyiknek megvan a maga hiányossága, ezért ki kellett terjesztenem vizsgálatomat a feltárt városfal-szakaszok mögött álló házakra is. Az a megfontolás vezetett, hogy az utolsó 30 év során végzett kutatások együttesen fognak a helyes eredményhez vezetni és így az időrendre is következtetni lehet.

Feltételezik, hogy a város alapításakor utcáinak, tereinek és háztömbjeinek helyét tervszerűen jelölték ki.⁴ Minden későbbi változást a szükségszerűség hozott létre. A városfalak tekintetében pedig a haditechnika fejlődése követelte meg a változtatást. A szükségszerűség felismerése esetleg segítséget nyújthat az építkezés időrendjének megállapításában.

A budai vár lakóházainak tervszerű kutatása a második világháború után indult meg és Gerevich László és Seitz Kornél nevéhez fűződik.⁵ Munkájukat 1957-től a Budapesti Történeti Múzeum kutatói folytatták.⁶ A kutatást többnyire csak a tatarozásra előkészített homlokzatokon és kapualjakban végezheték. Egy idő múltán azonban a régészek számára ez a lehetőség is megszűnt. Midőn a házak teljes tatarozására sor került, akkor már a feltárás és dokumentálás munkáját a Fővárosi Ingatlankezelő Vállalat Műemléki Osztálya vette át. A feltárás a továbbiakban csak a műemlékfalak

¹ H. Gyürky K., Buda középkori városfalai I. BpR 24 (1976) 379.

² G. Havas S., A budai vár falai- és bástyáinak leásatása. ArchÉrt 7 (1887) 286—88.

³ Schulek F. helyszínrajza a Budapesti Történeti Múzeumba került. Munkámhoz a helyszínrajzról készült másolatot használtam fel.

⁴ Lócsy E., Középkori telekviszonyok a budai várnegyedben. I. BpR 21 (1964) 191.

⁵ Gerevich L., Gótikus házak Budán. BpR 15 (1950) 121.

⁶ A budai vár házainak 1957. évi műemléki kutatásai. BpR 19 (1959) 301.; Ua. BpR. ²⁰ (1963) 489.

kutatása volt, melyet nem kísért régészeti ásatás. A dokumentáció is természetesen az ő irattárukba került. Előfordult azonban az is, hogy budavári lakóházat más fővárosi tervező intézet állított helyre és a kutatási dokumentációt ennek megfelelően magához vette. Értékes kutatások szóródtak szét különböző irattárakban és tervtárakban. Talán feledésbe is mennek egy idő múltán, pedig közlésük feltétlenül kívánatos lenne.

Ezen a nyomon indultam el. Az volt a célkitűzésem, hogy az általam kutatott terület környékén valaha végzett valamennyi kutatás eredménye összekerüljön, bárki végezte is azt. Köszönetet mondok a fent említett Műemléki Osztálynak, mert rendelkezésemre bocsátotta a dokumentációkat, melyet Horler Ferenc készített. Már ő is alkalmazott bizonyos szintézist, mert munkájához igénybe vette Várnay Dezső felmérését is, sőt dokumentációjában egy esetben (Tóth Árpád sétány 8.) feltüntette azidőben folytatott városfalkutatásom friss eredményét is.

Távol áll tőlem annak a gondolata is, hogy más eredményeivel magam dicsekedjem, van azonban egy már bevált módszerem, melynek lényege a következő: mennél több adatot viszek fel egy azonos alaprajzra, illetőleg metszetrajzra, annál könnyebb a hiányosságokat rekonstruálni. A kutatott terület közelében, kisebb vagy nagyobb távolságban különböző időpontokban, különböző céllal végzett szintezések például meghatározhatnak egy lejtést. A természetes sziklafelszín megfigyelése több helyen lehetőséget ad a domborzat rekonstrukciójára. Egyetlen adat sem nélkülözhető. Tanulmányomat kísérő rajzok célja nem csupán a feltárás ábrázolása. E rajzok elmondják azt is, ami a kutatásokból következik. Minthogy rajzban nehéz hazudni, a logikátlanság is kérlelhetetlenül megmutatkozik, e módszer segítségével kívántam megközelíteni a valóságot. A rajzok egyúttal fel kívánják tární a hiányosságokat is, felhívni a kutatók figyelmét arra, hogy a kutatás a budai Vár területén még korántsem fejeződött be, sőt konkrét ötletekkel kívánunk szolgálni ahhoz, hogy hol kellene folytatni a munkát.

Metszetrajzaim segítségével állapítottam meg, hogy a város nyugati, szélső utcája még a hegy felszínének legmagasabb felületén helyezkedik el. Az utca nyugati szegélyétől már elkezdődik egy enyhe lejtő és erre épül a házsor azok fölé az üregek fölé, amelyek itt a mészkőlepeny alatt húzódó puhább márgarétegben helyezkednek el. Az üregek a házak alatti mélypincék. A természetes falak épített folytatásai a házak hátsó traktusában sokszor a felszín fölé emelkednek és a pincehelyiségek egy-egy ferdén bevágott ablaknyílásból a felszín felől kapják világításukat. A pincekből nemritkán az utca felé, olykor a ház hátsó udvarából vezet sziklába vágott lépcső. A pince sokszor jobban mutatja, hogy milyen volt a középkorban az épület, mint maga a ház. A szélső házsor alatt húzódó lejtő szélére épült fel az első városfal, melynek külső oldala mellett meredekebb a lejtő. A városfal tehát

természetes adottságot használt ki, csakis akkor épülhetett, amikor a természetes domborzatot még nem takarta el a magas feltöltés. A domborzat és a városfal természetes együttélése mindjárt a városfal korai keletkezésére is rámutat. Ezt a természetes határvonalat már feladták a második falgyűrű építések. Ezzel szemben az utóbbinál kialakult nagy különbség a belső és a külső szintmagasság között, biztosította a jobb védekezés lehetőségét. A második fal építések a két fal közötti lejtőt feltöltötték. Természetesen a két városfal együtt élt mindvégig, de megfigyeléseink arra mutatnak, hogy a házak mögé épült melléképületek lassan egész a belső városfalig, sőt helyenként azon túl is, a két városfal közeire terjeszkedtek.

I. Tóth Árpád sétány 8.

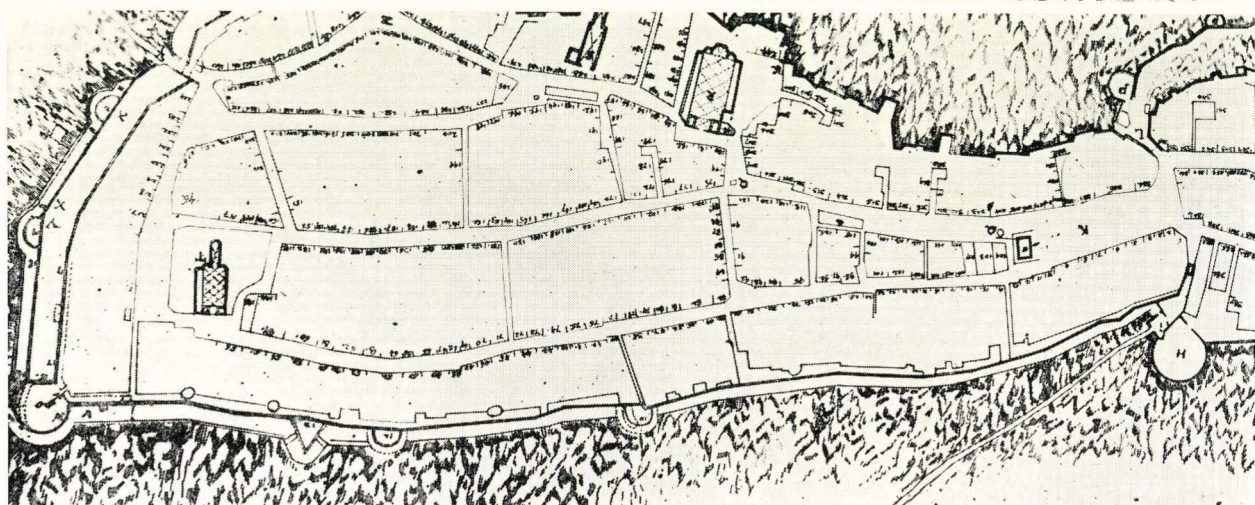
A középkori Buda topográfiájának két legalapvetőbb forrása a két közismert helyszínrajz 1686-ból De la Vigne hadmérnöktől és 1687-ből J. Haüy hadmérnöktől. E két helyszínrajz között nincs sok különbség, így a továbbiakban csak a másodikkal dolgozom. Nélkülözhetetlen forrás a későbbi, XVIII. sz. közepén Matthey hadmérnök által készített, ugyancsak többször ismertetett helyszínrajz. Mindegyik értékes információkat tartalmaz a városfalakat illetően, de főként a késői városfalat mutatják meg világosan, míg a belső, — s egyben korábbi falból csak egy-két patkó-torony alaprajzát őrizték meg. Az ezekben rejlő információk csak az ásatások által válnak értékelhetőkké. A tornyokhoz tartozó városfalat például már nem tüntették fel. A városfal mögötti házelkek látszólag ekkor már egész a falig terjeszkedtek. A tanulmányok körébe sorolható Erhard Schön 1541-ben készült látképe Budáról. Éppen a város nyugati falát ábrázolja, de nem csupán a külső falak és bástyák tanulmányozható rajta, hanem mögöttük felismerhetők négyzetes és kerek tornyok is, sőt helyenként a belső városfal egy-egy még álló szakasza pártázattal, vagy pedig e fal omladozó maradványa (2. kép).

A látképen felismerhető annak a négyszögű toronynak a képe is, melyet azonosítani lehet az általam 1964-ben feltárt városfalatoronnyal a Tóth Árpád sétány 8. sz. homlokzat előtt (3–5. kép). A látképen az is érzékelhető, hogy a torony inkább téglalap alaprajzú, mintsem négyzet. A helyszínrajzokon is érzékelhető, hogy az épületek homlokzati síkjából előreugrik egy szögletes építmény, a helyszínrajzok azonban beépítési rajzot, épületformát nem mutatnak és így a torony alaprajzát sem (4. kép).

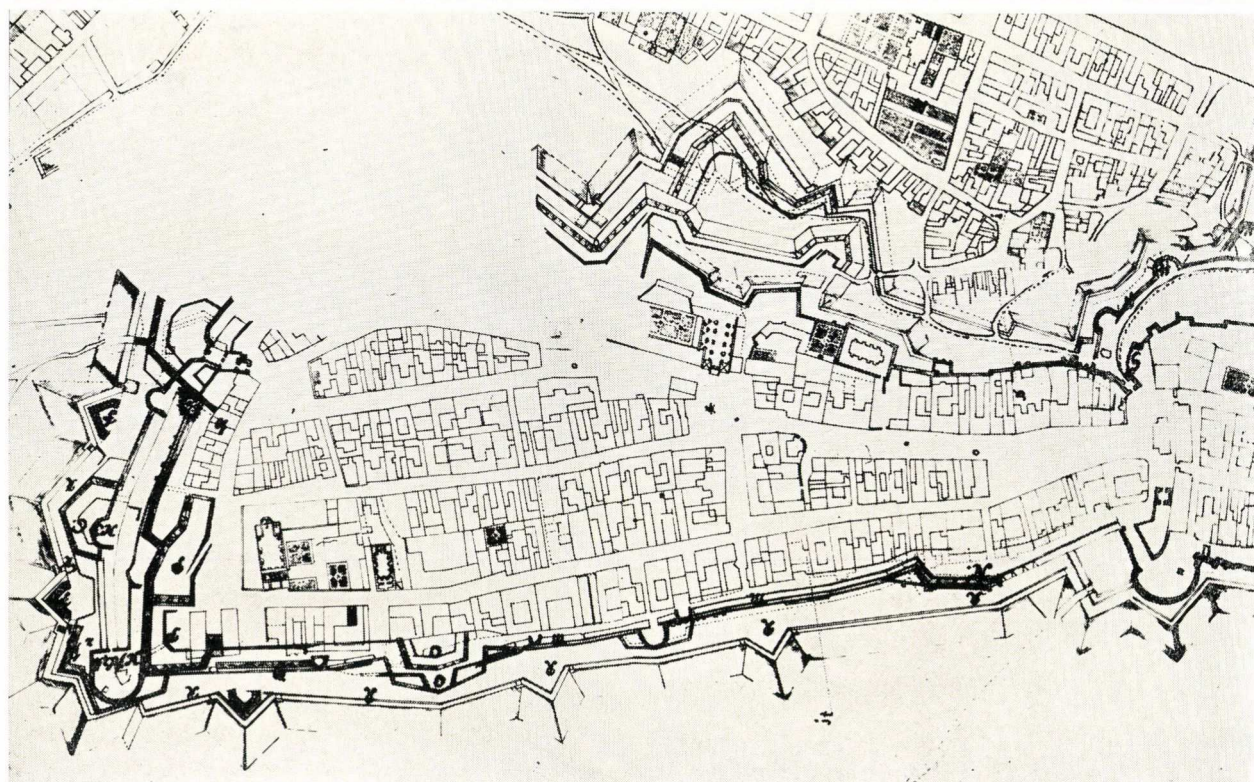
Az 1541-ben készült látképen a torony környékén a városfalra merőleges irányú épületek láthatók. Ezek a lakóházak udvari szárnyaihoz csatlakozó melléképületek, melyek földszintjén gazdasági helyiségek, emeleteiken pedig lakószobák helyezkedtek el. A melléképületek szemmel láthatóan megközelítették a belső városfalat, sőt nekitámaszkodtak. Erről az utóbbi évek ásatásai is meggyőző-



2a



2b



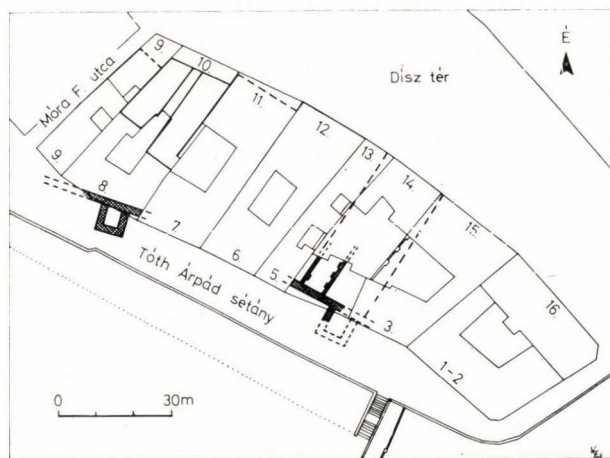
2c

nek. A Dísz tér nyugati házsoráról készített helyszínrajzunkon (3. kép) pl. a Tóth Árpád sétány 4. sz. telken kiásott városfalhoz támaszkodó épületet mutatunk be, melyet Gerő Győző hozott felszínre.⁷ Zolnay László feltárásai a budai királyi palota későközépkori északi udvarán ugyancsak jó példák arra, hogy a palota területének terjeszkedése előtt a polgárváros építkezései szorosan a belső városfalhoz tapadtak.⁸ Természetesen ez nem a kezdeti állapotban következett be, hanem — feltehetően csak a második (külső) városfal felépülése után.

Nagy kár, hogy Buda első helyszínrajzai a telkek beépítését még nem ábrázolták és először csak a XVIII. század közepén, Matthey helyszínrajzán jelenik meg az épület rajza. Ennek érdekessége az is, hogy feltűntet egy — erre az időre már végrehajtott — városrendezést is. Sok helyen ábrázolja a rendezés előtti állapotot is, feltehetően azokon a helyeken, ahol a falak a területrendezés időpontjáig még fennállottak és felismerhetők voltak. Más helyeken éppen az ellentmondások mutatják, hogy már nem lehetett a lebontott falak között egyértelműen felismerni a város régi falát.

A Tóth Árpád sétány 8. előtt feltárt városfal-toronynak a helyszínrajzokon csak az ÉNy-i sarka látszik, azért, mert a torony déli oldala mellett olyan épületek állottak, melyek már a belső városfal elé épültek. Ez csak feltételezés, de analógiáért nem kell messzire mennünk. A Tóth Árpád sétány 4. sz. telken, Gerő Győző már idézett feltárásánál ugyancsak előkerültek középkori épület maradványai a belső (korai) városfal külső oldala mellett. A XVIII. századi városrendezés során ezeket lebontották, a telkek határát a mainak megfelelően hátrahúzták, de a régi beépítést még jelölték pontozott vonallal (4/c kép). Ekkor bontották el a középkori városfaltornyokat is. Az általunk feltárt torony még elég jelentős magasságú falai maradtak meg a föld alatt. Megmaradt egy pincehelyisége, mivel a torony eredetileg már a lejtőre épült — továbbá földszinti helyiségének falmaradványai is elég jelentősek. A XVIII. században végrehajtott területrendezés során csak addig bontották le, ameddig a megtervezett szintmagasság elfedte. Ez természetesen jóval a későközépkori szint felett volt. A torony földszinti helyiségének legnagyobb falmagassága: 1,85 m.

A torony alaprajza téglalap, méretei: $7,9 \times 6,5$ m (6. kép). A toronyhoz csatlakozó városfal szélessége: 1,85 m, iránya eltér a XVIII. században kialakított telekhatár vonalától. Mivel a városfal



3. kép. A Dísz tér 10 — Tóth Árpád sétány 8. sz. épülettömb és környéke ma és a középkorban

Рис. 3. Квартал на площади Дис. д. 10 — бульвар им. Арпада Тога, д. 8. и его окрестность сегодня и в средние века

Fig. 3. Environ de l'ensemble locatif Place Dísz 10. et Allée Tóth Árpád 8. aujourd'hui et au moyen âge

helyzetét a sziklaperem szabta meg, a fal egykor szeszélyesen kanyarodott. Valóságos helyzetét jobban felismerjük akkor, ha a Tóth Árpád sétány 4. sz. telken Gerő Gy. által feltárt szakasszal együtt nézzük (3. kép). A torony belmérete (földszinti helyiségben) $4,60 \times 4,10$ m. A torony falai a városfallal azonos szélességűek. Hátsó fala „lovagol” a városfallal. Ez alatt azt értem, hogy a torony falai nem kötésben épültek a városfallal, hanem a városfal bizonyos magasságban felépült, midőn a toronyt ráépítették. Ez jelenthet egy építési módszert, de jelentheti azt is, hogy a torony a városfalnál később épült és miatta a falat meg kellett bontani. A földszinti helyiség keleti falának közepén 1,30 m széles, kőkeretes bejárati ajtó maradványát találtam meg a hozzátartozó küszöbvel együtt. Az ajtó a torony keleti falsíkjában helyezkedett el. Az ajtó küszöbének szintmagassága (162,79 m) és a torony északi oldala mellett jelentkező építési szint (161,34 m) között olyan nagy különbség van, hogy feltételezhető, hogy a bejárati ajtót csak a torony pincejének átboltozása és a földszint padlószintjének megemelése után létesítették. A küszöb magassága közel áll a torony külső oldala mellett jelentkező kavicsos út szintmagasságához (162,69 m), melyről megállapítottam, hogy a XVI. század előtt nem keletkezhetett. A torony földszinti helyiségét tég-

⁷ Gerő Gy., Jelentések. BpR 21 (1964) 321.

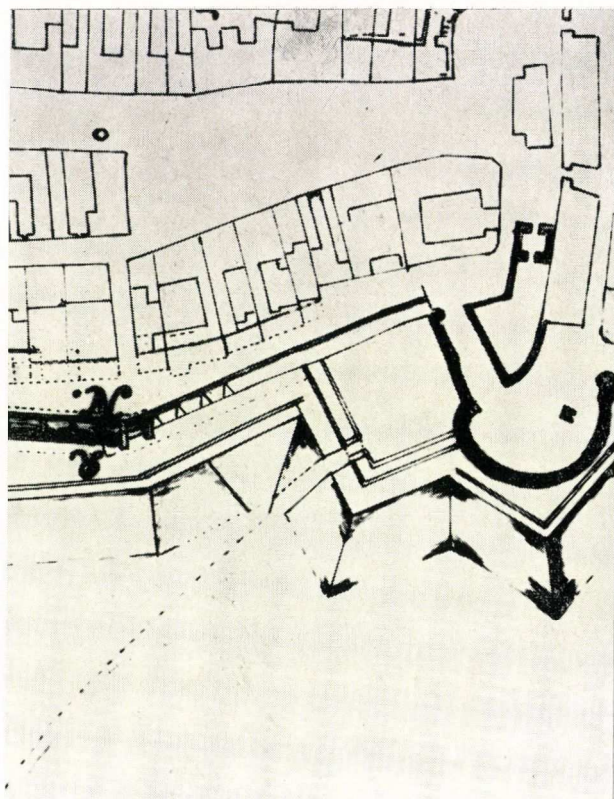
⁸ Zolnay L., BpR 24 (3—4/1978)

2. kép. Középkori városfalak és tornyok ábrázolása a XVI—XVIII. században. a) Erhard Schön metszete Budáról 1541-ből. — b) A nyugati városfal J. Haüy helyszínrajzán 1687-ben. — c) A nyugati városfal 1750 körül Matthey helyszínrajzán

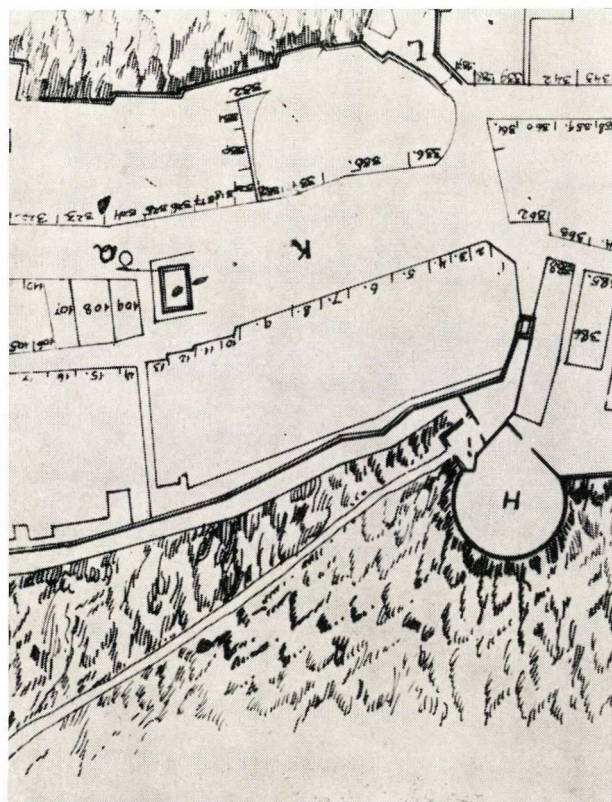
Рис. 2. Изображения средневековых стен и башен XVI—XVIII вв. а) Гравюра Эрхарда Шена о Буда, 1541 г. — б) западная городская стена по рисунку Й. Хауя, 1687 г. — в) западная городская стена по рисунку Маттея, ок. 1750 г. Fig. 2. Représentation des murs de ville médiévaux au XVI—XVIII. siècle. a) Gravure de Buda en 1541 par Erhard Schön. — b) mur de ville de l'ouest sur le plan de lieux de J. Haüy en 1687 — c) Mur de ville de l'ouest en 1750 sur le plan de lieux de Matthey



4a



4c



4b

4. kép. A Dísz tér 10 – Tóth Árpád sétány 8. sz. épület és környéke a) 1541-ben. – b) 1687-ben. – c) 1750 körül
 Рис. 4. Здание на пл. Дис, 10 – бульваре им. Арпада
 Тота, 8 а) в 1541 г. – б) 1687 г. – в) ок. 1750 г.
 Fig. 4. Environ du bâtiment Place Dísz 10. et Allée Tóth Árpád 8. en a) 1541. – b) 1687. – c) vers 1750

lával padlózták ki, de sarkaiba egy-egy kőlapot fektettek. A padló alatt egy korábbi padló habarcságya került felszínre téglák lenyomataival, de ez sem volt a torony eredeti padlója. A pince boltozata és a földszinti padló közötti feltöltésből török cseréptöredékek kerültek elő. A pince boltválla felett pedig a padló felbontása után gerendalyukakat találtam. Feltételezhető, hogy az első építési periódusban a torony két szintjét gerenda-szerkezet választotta el. A pincének síkmennyezete lehetett, és ezért a földszinti helyiség padlószintje is mélyebben lehetett. A feltöltésben talált leletet arra utalnak, hogy a második padlót már minden bizonnyal a török hódoltság korában fektették le. A pince boltozásának és a padló megemelésének időpontját pontosabban csak a torony mellett feltárt rétegek alapján lehet meghatározni.

A földszinti helyiségben az északi és a déli falon, valamint a pincében egy-egy mécesfülké tárult fel. A földszinten ezek a fülkék a padlószint felett 47 cm magasságban helyezkedtek el. Túlságosan alacsony helyzetük arra mutat, hogy a korábbi padlószinthez igazodtak. Az északi oldalon a fülkét téglával bélelték ki, a déli oldalon levő keskeny, csücsíves fülkét kézzel, sárral tapasztották ki, emiatt

szabálytalan, a tapasztásban megmaradt a kéz ujjainak nyoma. Még rajta van a meszelés is. A kis fülke falusi kőművesmunka báját viseli magán (7–8. kép).

A torony északi oldala mellett, az egykori városfalon kívül a szikla felszíne a modern szint alatt 3,80 m mélységben került elő (160,84–160,90 m). A torony alapfalát a hegy lejtőjét borító 50 cm magas humuszrétegbe ásták bele. A lejtés jól érzékelhető az aránylag rövid kutatóárok területén is. A falon kívül a hegyoldal felszíne feltehetően hosszú ideig nem változott, mindaddig, amíg a belső fal egyedül védelmezte a várost. A természetes szint feletti első feltöltési rétegben fal bontásából származó nagy kövek voltak. Az elbontott fal a belső városfal volt. A bontás rétegét még egy agyagréteg elfedte és ennek a tetején húzódott egy apró kövek vékony rétegével borított út (162,69 m), amely már a lejtő kiegyenlítését mutatja. Feltételezem, hogy a külső és a belső városfal közötti terület rendezésével kapcsolatban jött létre.

A bontás nagyköves rétegében főként XIII–XV. sz.-ig terjedő időből származó töredékek voltak, köztük egyetlen későbbi, a XVI. sz. elejére meghatározható darab. Ugyanez vonatkozik a feltehetően húzódó agyagrétegre is. A kövesút rétegében kizárólag középkori töredékeket találtam. Török kori leletanyag egyáltalában nem volt. Meg kell jegyezni, hogy a kövesút már az elbontott városfal maradványa fölé húzódott. Úgy látszik, hogy ezen a szakaszon csak a XVI. század elején volt területrendezés. Ekkor a belső városfalat, vagy annak egy szakaszát elbontották, a toronyt azonban továbbra is meghagyták. Feltehetően ekkor boltozták át először pincéjét.

Sajnos, kutatóárkunk nem terjedt ki a külső városfalig. Ábránkon a ma álló, modern javított felülettel rendelkező városfalat tüntettük fel, melynek építési korát nem tudjuk meghatározni. Rétegeink és az 1541. évi látkép annyit bizonyítanak, hogy a hódoltság előtt már állott a külső városfal, azonban régészeti bizonyítékunk arra vonatkozóan még sincs, hogy már a XV. században is állott volna a külső városfal. Ennek vizsgálata még a következő régész nemzedékre hárul.

A belső városfal korát ezzel szemben meglehetősen biztonsággal meg lehet határozni. Ennek a falnak a folytatása — mint már említettem —, a Tóth Árpád sétány 4. sz. telken Gerő Győző feltárása útján került felszínre. Gerő a falba befalazott gerendát figyelt meg. Ehhez hasonló megfigyeléseim voltak a Petermann bíró u. 5–7. sz. telken feltárt városfal-maradvány esetében és hasonlóan figyelt meg Zolnay László is a palota északi udvarán feltárt belső városfal négyzetes tornyán.⁹ Ezek a hasonlóságok az építés módjában azonos időpontra mutatnak. A város első fala épült így. Természetesen a már említett körülmény, hogy ez

a fal a szikla peremére épült, ugyancsak erősíti a korhatározást. Gerő városfalához kifelé merőlegesen csatlakozik egy — a városfallal azonos vastagságú — fal, melyet véleményem szerint ugyancsak egy torony falának lehet értelmezni. Az általam feltárt toronytól 55 m távolságban van — mint a mellékelt rajzon látható —, a távolság nagyon reális, elfogadható. Igaz, Gerő a városfalon kívül még más épületmaradványokat is talált, ezek a vékony falmaradványok és ajtó azonban feltehetően a két torony közötti területnek késői beépítéséből származhatnak. Az általam feltárt torony melletti városfal elbontása is arra mutat, hogy a külső városfal felépítése után a belső vesztett jelentőségéből, a védelemben elfoglalt szerepe már nem volt jelentős.

Azok között az oklevelek között, melyek a Szent György tér nyugati oldalán álló házakra vonatkoznak, van egy, amely városi tornyot említ. Az oklevelet 1487-ben keltezték¹⁰ és egy ház részének eladásáról szól, midőn az épületnek a város tornyáig terjedő részét adják el, a tornyot pedig a régi tulajdonos tartja meg magának. A szöveg részletesen leírja az épületet, említ egy újonnan emelt épületet is a város fala mellett. A Szent György tér nyugati házsora mögött régészeti módszerekkel két városfal-torony levezését lehet megállapítani. Az oklevél tehát ezek egyikére vonatkozik. Mérlegelni kell tehát melyikre vonatkozhat.?

A budai polgár város házaira vonatkozó forrásanyagot teljes egészében nem adták ki. Pataki Vidor kezdett velük foglalkozni és közölt belőlük részleteket.¹¹ Hiába folyik 30 éve a budai házak kutatása, az oklevélszövegeket gyakorlatilag egyetlen házra sem lehet ráilleszteni. Kétségek merültek fel azzal szemben is, vajon a házak Pataki által egymás mellé rendezett sora nem takargat-e hiányokat? Készült-e minden épületről oklevél, s ha igen, megmaradt-e valamennyi? Az imént említett oklevélből például az derül ki, hogy egy ház részein többen is osztozkodtak, s ilyen értelmű szöveg nem egy van. A lakók tehát nemcsak egymás mellett, de egymás mögött is lehettek szomszédságban. Mindezeknek tudatában, pusztán a számszerűség alapján vélekedem úgy, hogy az oklevélben említett torony nem az általam feltárt, hanem a Gerő által megfigyelt toronnyal lehetett azonos. A toronnyal bíró ház után ugyanis a Szent György tér nyugati oldalán még annyi szomszédos háztulajdonos fordul elő, amennyi a fordított esetben már nem fért volna el. Akár erről, akár arról volt szó, annyit bizonyít az oklevél, hogy a torony (toronyok) 1487-ben már állott (állottak). A város tornyai voltak, de a polgárok használták azokat.

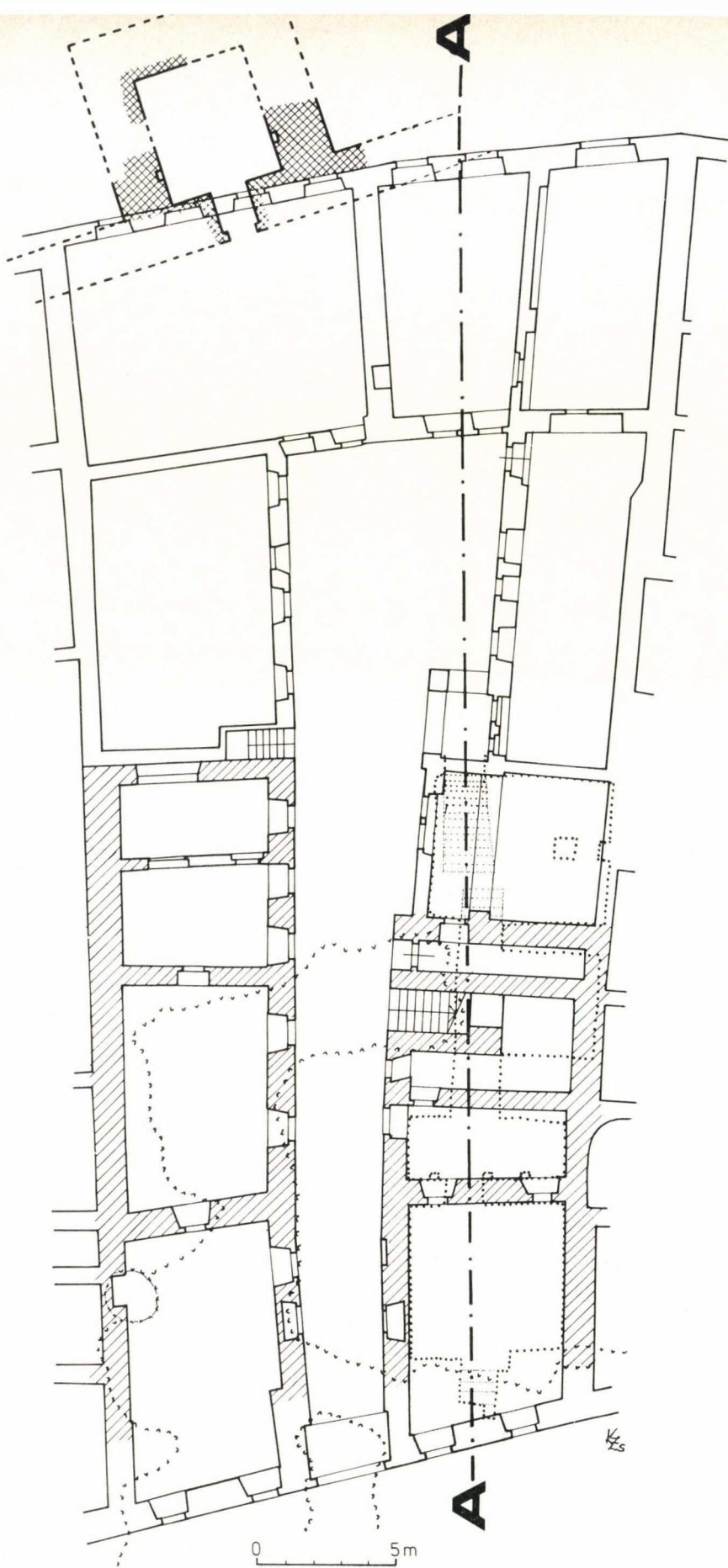
Gerő ásatásának nagy értéke, hogy a telek hátsó felében egy nagy épületet tárt fel. Ennek az épületnek és a toronynak helyzete azt mutatja, hogy a telekhatárok a maitól kevésbé eltértek a

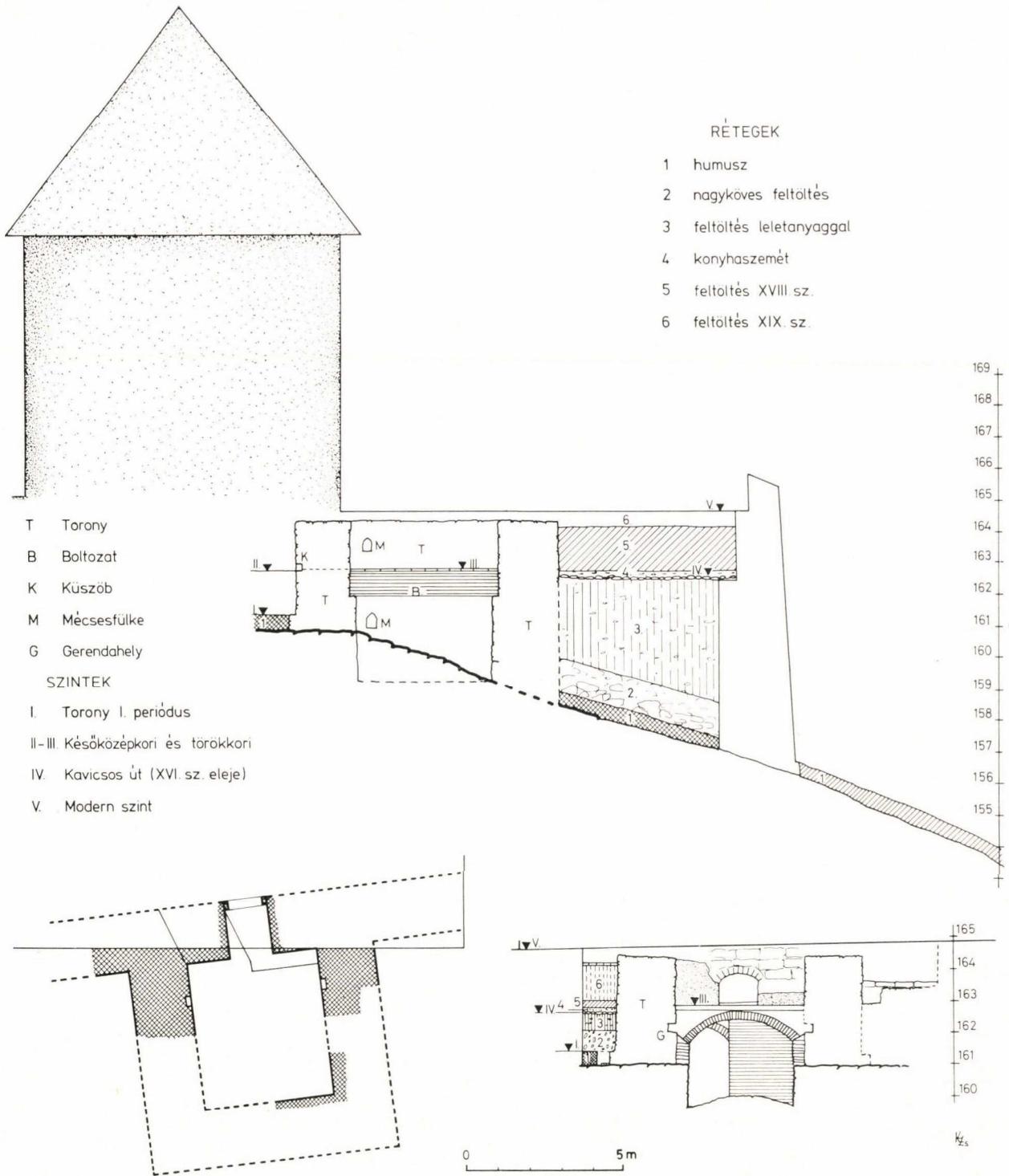
⁹ L. 8. j.

¹⁰ Pataki V., A budai vár középkori helyrajza. BpR

15 (1950), 3. jegyzet. Esztergomi főkáptalan m. lvt. Lad. 53 fasc. 3. N^o 18 FOM.

¹¹ Pataki V., idézett tanulmánya.





6. kép. A XIII. sz.-ban épült városfal és ahhoz csatlakozó négyzetes torony. Az ásatás helyszínrajza és a torony metszetei

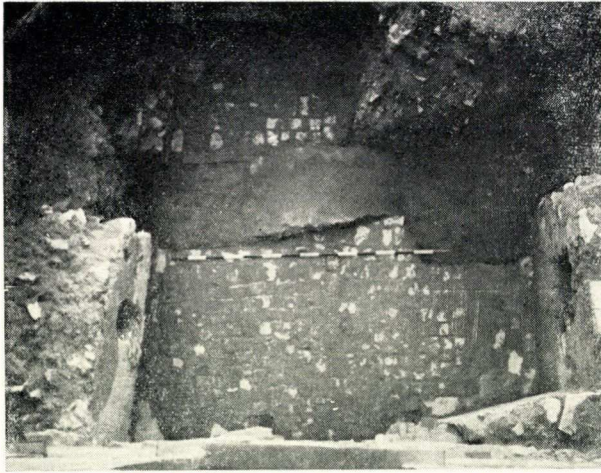
Рис. 6. Городская стена, построенная в XIII-ом веке и примыкающая к ней четырехугольная башня. План раскопок и разрезы башни

Fig. 6. Mur de ville bâti au XIIIe siècle et le tour quadratique correspondant. Plan des fouilles des tranches du tour

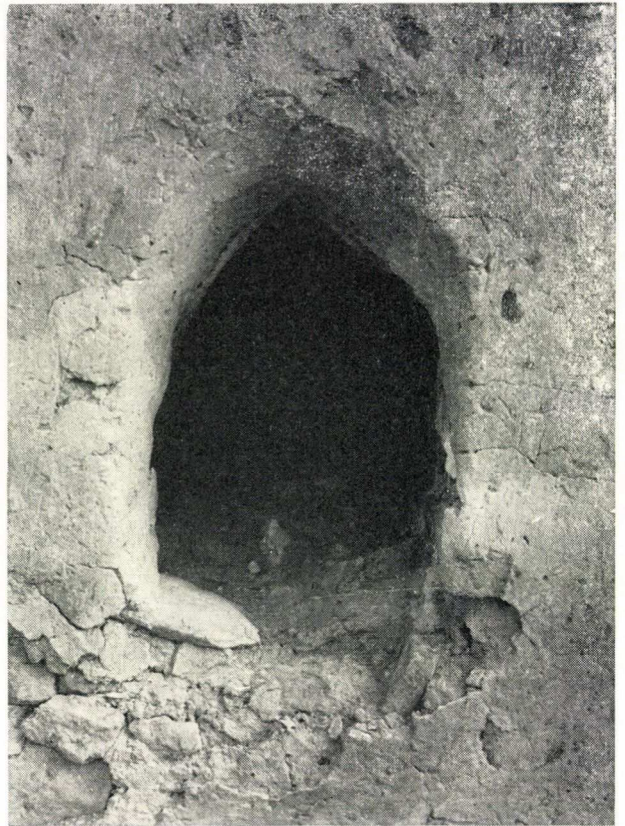
5. kép. A Dísz tér 10 — Tóth Árpád sétány 8. sz. épület modern alaprajza a középkori alaprajz feltüntetésével, a belső városfal és négyzetes torony helyzetével (Várnay D. házalaprajzának felhasználásával)

Рис. 5. Современный план здания на пл. Дис. 10 — бульвар им. Арпада Тота, 8 с обозначением средневековых основ здания и также внутренней городской стены и четырехугольной башни. (С использованием плана Д. Варнай)

Fig. 5. Plan moderne du bâtiment Place Dísz 10 et Allée Tóth Árpád 8. — avec le plan médiéval du mur de ville interne et la place de la tour quadratique. (Employant le plan de D. Várnay)



7. kép. A feltárt torony ásatási fényképe. Felülnézet
 Рис. 7. Снимок башни после раскопок. Вид сверху
 Fig. 7. Photo de fouilles du tour exploité. Vue de dessus



8b

8. kép. A torony földszinti helyiségének É-i oldala *a*)
 a déli oldal mécsesfülkéje *b*) és pincéje mécsesfülkéjével
 Рис. 8. Северная сторона помещения башни на первом
 этаже *a*) ниша для светильника в южной стене — *б*) и
 подвал с нишей для светильника
 Fig. 8. Côté de nord de la pièce sur le rez-de-chaussé du
 tour. *a*) niche de lampe *b*) la cave avec le niche de lampe



8a



8c

középkorban. A Dísz tér 15. sz. telek terjedelmét és határait csak 1723-ban nyerte el.¹²

A Szent György téren, a hajdani Szent György templommal szemben az 1687. évi helyszínrajz fogazatos beépítést mutat. A XVIII. század közepére a városrendezés ezeket a fogazatokat eltüntette. Matthey helyszínrajzán látható, hogy az épületek homlokzata az utca szegélyével azonos.

Az általam feltárt torony mögött elhelyezkedő ház a Dísz tér 10. sz. épület, keleti homlokzata a fogazat középső tagja volt. Különös véletlen, hogy éppen ezt a házat többen is kutatták már. Ezeknek a kutatásoknak a felelevenítését a torony előkerülése indokolja. Az épület alatt húzódó mélypincében, a ház déli szárnya alatt 1954-ben feltártak egy középkori kutat. Ennek gazdag leletanyagát Holl Imre publikálta.¹³ A belőle kikerülő leletek kora a XIII. század közepétől a XIV. század végéig terjedt és a feltételezés szerint a kutat ekkor temették be. A kút részben már az épület déli fala alatt helyezkedik el, s ebből arra lehet következtetni, hogy a XIV. sz. végén, vagy a XV. század elején folyó nagy építkezés alkalmával temették be. A gazdag leletanyagból kiemelkedő a XIII. századból származó mázas bécsi korsó, három állatfejben végződő kiöntőcsővel és a XIV. századi ónkancsó. De a többi is csupa olyan tárgy, mely gazdag háztartás fényűző felszereléséhez tartozott: üvegek, pompás, mesterjeggel ellátott fa eszközök, háztartási tárgyak.

A ház kapualját és udvari homlokzatát Gerő Győző kutatta 1962-ben.¹⁴ Megállapította, hogy a ház utcára néző szárnyában vannak csak középkori falmaradványok, az udvari szárnyakban viszont nincs középkor. A ház alaprajzi felmérését Várnay Dezső végezte,¹⁵ aki a kutatás eredményeit az alaprajzon jelölte is. Ő vette észre, hogy a középkori falmaradványok nem érik el az utca síkját és feltételezte, hogy a ház középkori homlokzata beljebb húzódott. Ezekből az adatokból kiindulva megállapítottam, hogy a pince helyzete a döntő bizonyíték. A pincéből eredetileg lépcső vezetett kelet felé, melyet a ház homlokzatának kiterjesztésével szüntettek meg. Eredetileg a lépcsőn az utcáról a pincébe lehetett lemenni. Az utcai homlokzaton elhelyezkedő pinceajtó és a homlokzat előtt induló lépcső a budai Vár területén gyakran előfordul, sőt jellemző.¹⁶ A ház eredeti homlokzata tehát a sziklába vágott pinceüreg peremén állott (5. és 9. kép) és teljesen megfelelt az 1687. évi helyszínrajzon látható fogazatnak. A pincében, a sziklafelszín felett megmaradt középkori falak mutatják meg a középkori kőépület valóságos kiterjedését. E szerint még az északi épületszárny ud-

vari épületének egy része, a ma is használt nyugati pincejárattal középkori volt. Alaprajzunkon csak a pince kiterjedését ábrázoltuk, az épület falát — minthogy szintjétől fölfelé új, nem jelöltük a középkor jelével. A pincében azonban még ma is jól látható a középkori falazás. Az utcáról csak a pince felső szintjére juthattak. Később, — midőn az utcai lejáratot elfalazták, a földszinti helyiségből csapóajtót és falépcsőt készítettek, mely a felső pince hátsó részébe vezetett. Horler Ferenc dokumentációja ezt az állapotot rögzítette, tehát a legújabb átalakításig ez még létezett. Feltehetően gerendafödém választotta el az alsó pincétől. Ennek a födémnek tartására készült konzolokból kettő megmaradt. Az alsó pince szintje mélységben elérte a ház déli szárnya alatt elterülő szabálytalan alakú sziklaüreg szintjét (158,52 m) és egy ajtó tette lehetővé az átjárást. A déli mélypincét ma már nem lehet megközelíteni, mert elfalazták. Ebben a pincében volt a fentebb leírt kútnak a szája.

Az északi oldalon a pincében a szikla felszíne (163,21 m) enyhe lejtővel érte el a városfal külső oldala mellett feltárt sziklafelszín (160,90 m). A pince nyugati feljára lépésői első fokon a szikla felszínének magasságát érték el. A következő fokozatot a lépcső magassága jelenti, amely már a mai udvar szintjének magasságáig emelte fel a kijáratot. Ez a szintmagasság tulajdonképpen megfelel a torony belső oldala melletti szintmagasságnak is, mely a torony átalakítása után alakult ki.

A mai Dísz tér 10. sz. épület és környéke a középkorban igen előkelő személyek tulajdonában volt. Itt, a Szent György templom előtt állott például Jakez György királyi kincstartó háza a XIV. században. Egy másik ház Hédervári Mihály tulajdonából Kanizsai János esztergomi érsek tulajdonába ment át. Pataki Vidor ezt a házat azonosította a Dísz tér 10. sz. épülettel. Itt vásárolt házat a XIV. sz. nyolcvanas éveiben Garai Miklós nádor is a bécsi Ulrik hagyatékából.¹⁷ Pataki Vidor sorrendjén már az a kevés régészeti kutatás is módosít, amely a környéken folyt. Hiszen a Tóth Árpád sétány 4. sz. telken feltárt épület és a torony egy kevésbé dél felé tolja el a telekhatárokat. Ezért ma még nem tudjuk pontosan megmondani, hogy a Szent György templomig terjedő telektömbben a középkorban hány telek volt és a telkeken álló külön tulajdont képező lakóházak száma mennyi lehetett. A házon például — melyhez a torony csatlakozott — két tulajdonos is osztozott. Ebben az esetben iparosemberekről van szó és a torony használatba vétele bizonyára összefügg életkörülményeikkel.

¹² Budapest Műemlékei. I. (Bp. 1955) 326. A mai telken álló középkori házak 1723-ban Schultz János Lőrinc tulajdonába kerültek és ekkor egyesültek.

¹³ Holl I. Mittelalterliche Funde aus einem Brunnen von Buda (Bp. 1966).

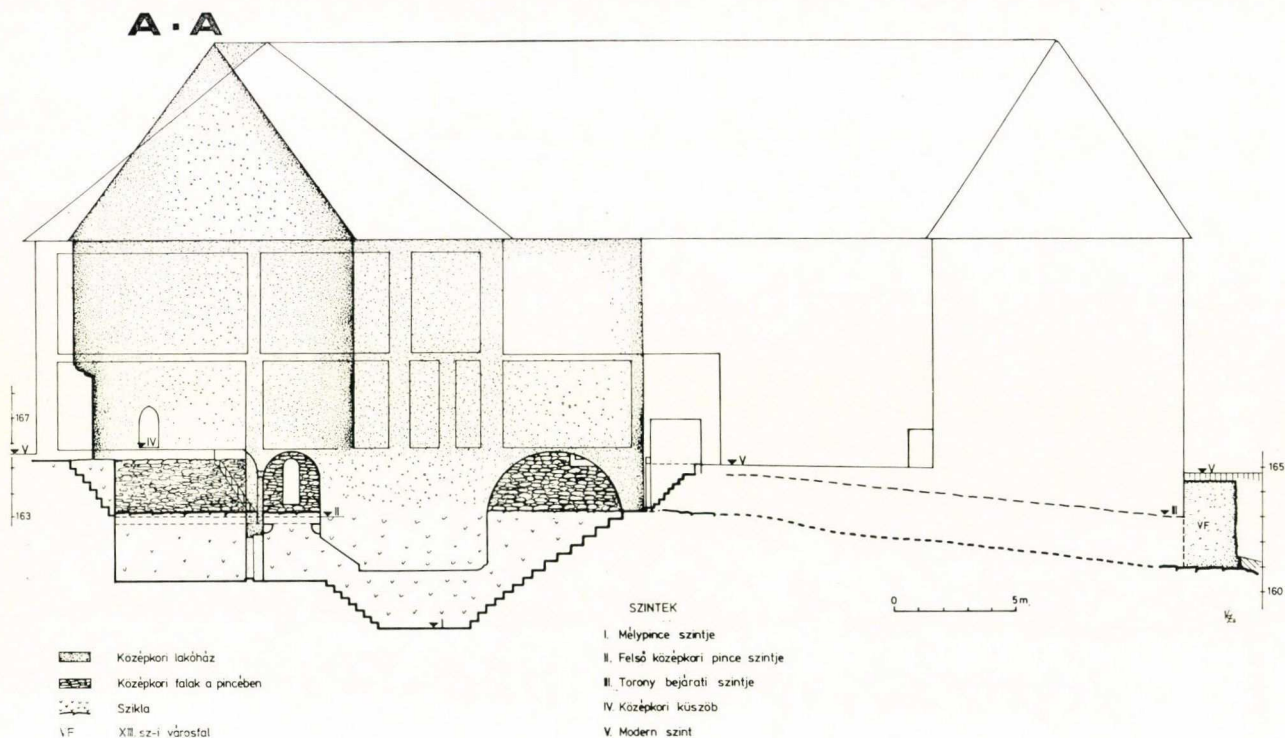
¹⁴ Gerő Gy., ásatási dokumentáció. A Főv. Ingatlankezelő Vállalat Műemléki Osztályának tervtárában.

¹⁵ Várnay D. eredeti alaprajza az Országos Műemléki

Felügyelőség tervtárában. Ennek másolatát a Horler Ferenc által készített műemléki dokumentáció is őrzi. Ez utóbbi a Főv. Ingatlankezelő Váll. Műemléki Osztályának tervtárában található.

¹⁶ A budai vár házainak 1959. évi műemléki kutatásai H. Gyürky K., Szentháromság u. 3. BpR 20 (1963) 499—500.

¹⁷ Pataki V., i. h. 282. 5. j. DL. 7158. FOM.



9. kép. A Díz tér 10. sz. ház északi szárnyának és középkori pincéjének K—Ny-i metszete. Az épület középkori kiterjedésének rekonstrukciója

Рис. 9. Разрез с востока на запад северного крыла и средневекового подвала здания на площади Диз, 10. Реконструкция средневекового вида здания

Fig. 9. Tranche Est-ouest de la partie de nord de la maison Place Díz 10. et de la cave médiévale. Reconstruction de l'expansion du bâtiment au moyen âge

A Díz tér 10. sz. házzal kapcsolatban mint tulajdonos szóba jöhet Garai nádor is. Bizonyíték híján pusztán játékos ötlet a leletanyag összetételének összezsengése: a bécsi Ulrik hagyatékából bécsi korszó került a kútba és a nádor háztartásából a lilimos mesterjeggyel ellátott ritka szépségű ónkancsó, s mindez a XV. század elején, amikor tudjuk, hogy a nádor fiai megosztják egymás között apjuktól örökölt házat és építkeznek (1412).¹⁸

Mindez — ismétlem — nem több játékos ötletnél. A budai házakra vonatkozó oklevélszövegek — még akkor is, ha részletes házleírást tartalmaznak — nem alkalmasak azonosításra. A leírások semmi tipikusát nem tartalmazzák, nemcsak egyedi vonásokra nem mutatnak rá, de még a budai építkezésre általánosan jellemző részletekre sem. Éppen ezért tartjuk fontosnak a régészeti és műemléki kutatások újabb eredményeit ismertetni, mert ezek önmagukban többet jelentenek, mint egy szellemes azonosítás.

II. Tóth Árpád sétány 30–31.

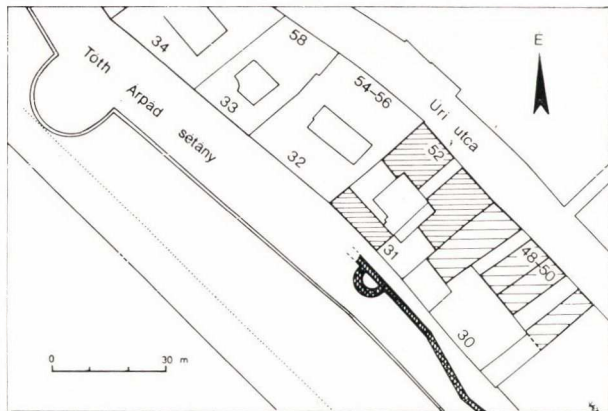
Megfigyeléseimet 1968-ban a szennyvízesatorna lefektetéséhez ásott 1,30 m széles árokban végez-

tem. A 30. sz. telek előtt különböző korú falmaradványok között könnyen felismerhető volt a városfal, a 31. sz. telek déli oldala előtt pedig egy patkó alakú torony falívei kerültek elő (15. kép).

A 30. sz. teleknek az Űri utca felől a 48–50 számozású kettős épület felel meg, melynek építészeti részletei is tanúskodnak arról, hogy a középkorban két különálló épület volt. Az 1687. évi helyszínrajz ezeket a házakat 44 és 45-ös számmal jelölte meg. A 31. sz. telek mögött pedig az Űri utca 52. számozású épület áll. Mai állapota nem árulja el, hogy egykor ez is kettős telek volt, de 1687-ben két számmal: 46 és 47 számokkal jelölték meg és a Horler Ferenc által végzett műemléki falkutatás kimutatta¹⁹ az utcai szárnyban a két telket. A XVIII. században, Matthey ugyancsak jól érzékelteti mindkét telek nagy méretét környezetükhöz képest (10–11. kép). A patkótorony helyzetét a telekosztáshoz viszonyítva mindegyik helyszínrajz igen jól ábrázolta. Ugyanakkor a rajzokon látható jelölések nem azonosíthatók a városfallal. Feltehetően a városfalat már igen korán elbontották, míg a torony sokáig fennállott. Így is látszik, hogy egykor az épületek és a városfal között ezen a helyen megmaradt a szabad sáv. Más területekkel ellentétben a középkori gazdasági épületek ter-

¹⁸ Pataki V., i. h. 282–83. 5. j. DL. 9937. FOM.

¹⁹ Horler F., dokumentáció. Főv. Ingatlankezelő Váll. Műemléki Oszt. Tervtár.



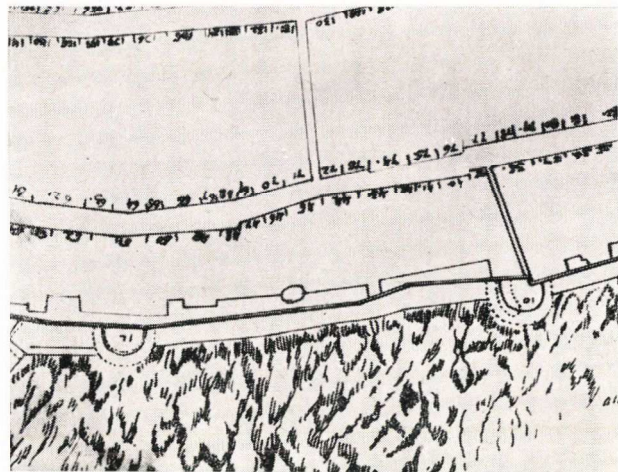
10. kép. Az Uri u. 48–50 és 52. sz. házak környékének helyszínrajza ma és a középkorban
 Рис. 10. План зданий на ул. Ури, 48–50 и 52 и их окрестностей в настоящее время и в средние века
 Fig. 10. Plan de l'environ des maisons Rue Uri 48–50 et 52 aujourd'hui et au moyen âge

jeszkedésének itt az állott útjában, hogy a 31. sz. telken a városfallal párhuzamos középkori épület állott végig a középkoron keresztül és ez határozta meg az újkori építkezés nyugati határvonalát is. A 31. sz. telken ez volt a harmadik különálló épület (12–14. kép).

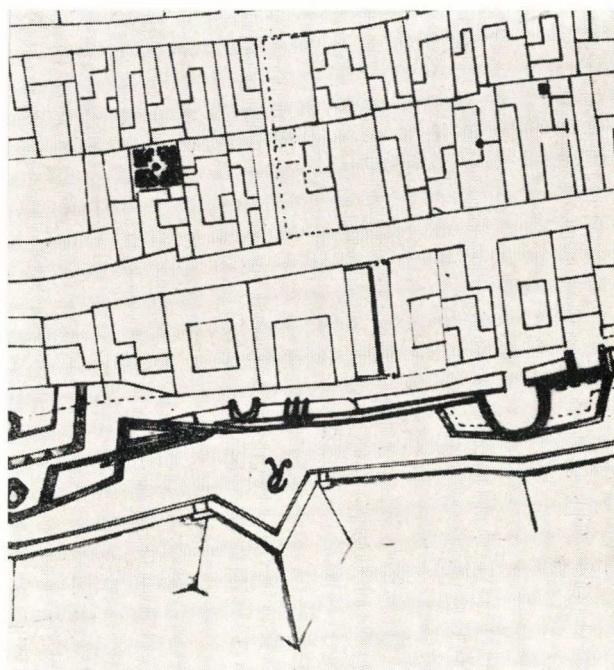
Az 1541-ben készült látképen pontosan előkerülésének helyén látható egy kerek tornyocska (11/a kép), melynek északi oldalához fal csatlakozik. Ez a városfal, mivel mögötte több épület is látható.



11a



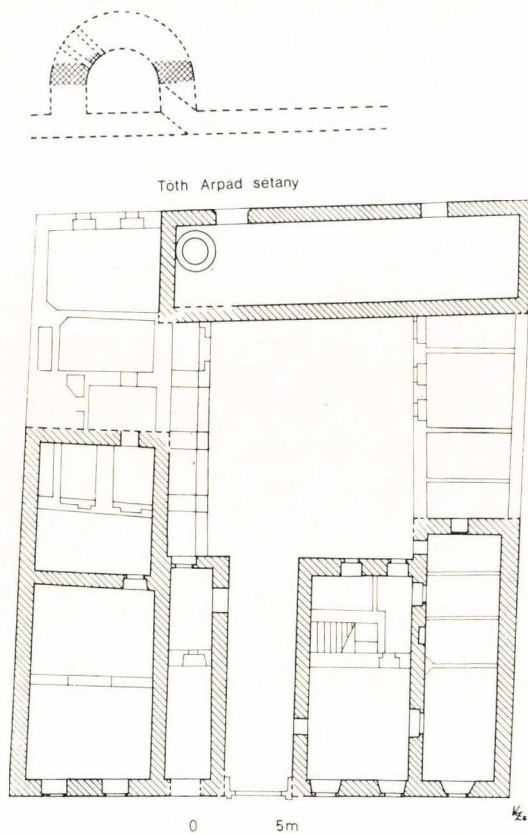
11b



11c

11. kép. Az Uri u. 48–50 és 52. sz. házak környékének ábrázolása 1541-ben a); 1687-ben b); és 1750 körül c)
 Рис. 11. Изображения зданий на ул. Ури, 48–50 и 52 и их окрестностей в 1541 г. (a); 1687 г. (б) и ок. 1750 г. (в).
 Fig. 11. Représentation de l'environ des maisons Rue Uri 48–50 et 52 en 1541 a); en 1687 b); et vers 1750 c)

Ásatási helyszínrajzom kivitelezésénél némi rekonstrukcióhoz kellett folyamodnom. A toronyhoz csatlakozó falat ugyanis nem tárhattam fel. A patkótorony belméretének meghatározása által kívántam a fal helyét rekonstruálni. A város területén már több patkótorony is ismert ezeknek a belmérete 3,50–4 m között ingadozik. Így legfeljebb 0,5 m-es tévedéssel ki lehet jelölni a városfal helyét. Az árok területét átlósan átszelő fal és a toronytól kiinduló feltételezett fal találkozására egy töréspontban természetesen szintén rekonstrukció. Tudjuk azonban, hogy a fal a sziklaperemet követte és



12. kép. Az Uri u. 52 — Tóth Árpád sétány 31. sz. épület mai alaprajza a középkori alaprajz és a középkori városfal-torony feltüntetésével. (A ház alaprajzi felmérését Horler Ferenc végezte)

Рис. 12. Современный план здания на ул. Ури, 52 — бульваре им. Арпада Тота, 31 с указанием средневекового плана и башни средневековой городской стены. (План здания снят Ф. Хорлером)

Fig. 12. Plan d'aujourd'hui du bâtiment Rue Uri 52 et Allée Tóth Árpád 31 montrant le plan du moyen âge et le tour du mur de ville. (L'arpentage du plan est fait par Ferenc Horler)

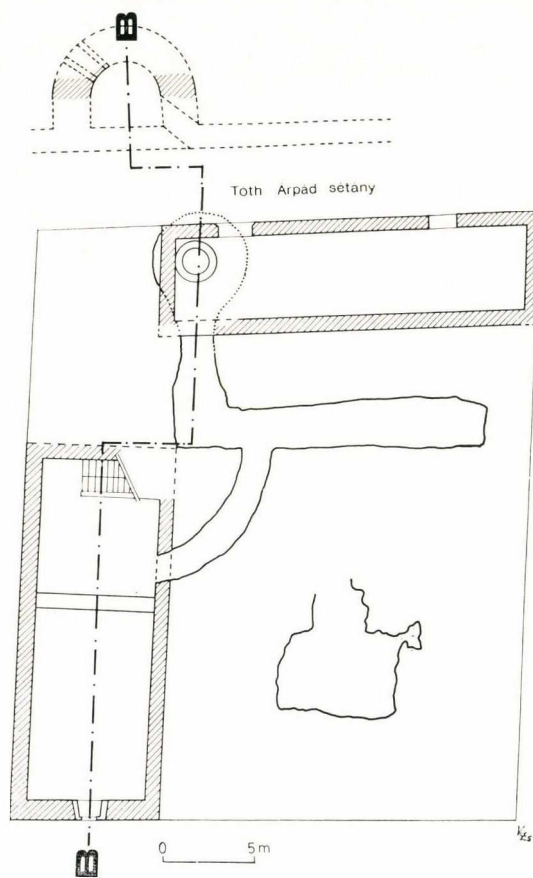
így nem haladt szabályos egyenes vonalban. Az átlós iránytól dél felé a fal a kutatóárok nyugati szélében jelentkezett és két helyen csatorna halad keresztül rajta. Az egyikben még a kővályú is benne volt. A városfal belső oldala mellett a szikla felszíne 166,03 m magasságban került elő, a járószint pedig a sziklát borító humusz felszínén, 166,43 m magasságban. Ugyanakkor a városfal külső oldala mellett 164,35 m mélyen helyezkedett el a szint. Itt is — mint más helyeken tehát — a város fala a szikla peremén állott. A belső járószint felett 30 cm vastag, égett és kizárólag XIII. századi leletanyagot tartalmazó réteg feküdt. A városfalon kívül, a torony mellett a keskeny kutatóárokban is mutatkozott a lejtő. Itt a szikla feletti első, márgás rétegben a legkésőbbi lelet XIV. századi volt, e

felett pedig három feltöltési réteg XV. századi leletanyagot tartalmazott. Az egységes leletanyag miatt feltehető, hogy e három réteg nem jelentett külön korszakot, hanem egyidejű mesterséges feltöltést.

A torony falának déli oldalán téglával kifalazott lőrésnyílás részlete került elő. Sajnos a teljes lőrés nem volt módomban kibontani. A téglák mérete: $27,5 \times 35 \times 6$ cm volt, tehát nagyméretű és vastag téglák voltak. A város területén a késő-középkori építkezésekben egyfajta keskeny épület-téglát és egy másfajta keskeny de négyzetesebb formájú boltozati téglát szoktunk találni. A vastag, nagyméretű téglák előfordulása ritka és elég korai időpontban használták.²⁰

A torony belsejét a torony bontásából származó nagy kövek töltötték meg.

A Tóth Árpád sétány 30. sz. telek mögött, az Uri utca 48–50. számú épületet Lócsy Erzsébet kutatta,²¹ továbbá Gerő Győző végzett a sétányra



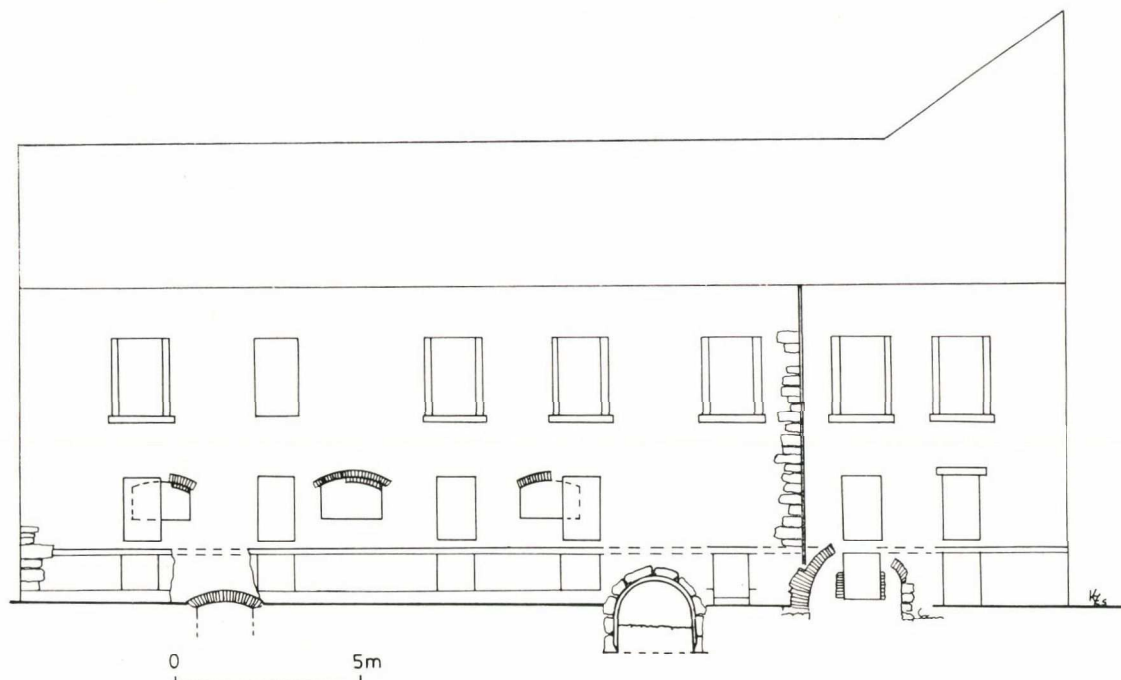
13. kép. Az Uri u. 52 — Tóth Árpád sétány 31. sz. épület pincéinek alaprajza

Рис. 13. План подвалов здания на ул. Ури, 52 и бульваре им. А. Тота, 31.

Fig. 13. Plan des caves du bâtiment Rue Uri 52 et Allée Tóth Árpád 31

²⁰ H. Gyürky K., A domonkosok budai, középkori kolostorának feltárását ismertető előkészületben levő publikáció. Fontes Arch. Hung.

²¹ A budai vár házainak 1957. évi műemléki kutatásai. Lócsy E., Uri u. 48–50. BpR 19 (1959) 357–364.



14. kép. A Tóth Árpád sétány 31. sz. ház homlokzatának feltárt középkori maradványai (Horler Ferenc kutatása és felmérése)
 Рис. 14. Открытые средневековые остатки фасада здания на бульваре им. Арпада Тота, 31. (Исследования и план Ф. Хорлера)
 Fig. 14. Restes médiévaux du front de la maison Allée Tóth Árpád 31. (Selon les recherches et arpentage de Ferenc Horler)

néző homlokzaton vizsgálatot.²² Lócsy állapította meg, hogy két középkori ház állott az utca felől. Mindkettő a XIV. században épült, de a dél felől álló korábban, mint az észak felőli. A déli legkésőbbben a XIV. század elején, de alatta levő archaikus kőboltozatos pincéje még ennél korábbi datálást is megenged. Lehetséges, hogy a pince fölött az épületet a XIV. században megújították, s műformáit ekkor készítették. Az észak felől álló épület alatt nincs pince és a XV. században bizonyos átalakításon ment keresztül. Az épületen Lócsy és Gerő török kori átalakításokat is megfigyeltek. Lócsy kronológiájának realitását erősíti a szomszédos Űri u. 52. sz. ház kutatása, ugyanis itt is csak a déli épületszárny alatt helyezkedett el a pince, vitathatatlan korai vonásokkal. A két épület együttesen a beépítés korai ritmusát tükrözi: épület + kert, épület + kert. Egy második periódusban már a kert is beépítették. Végül a XVIII. század első felében a két középkori lakóházból egyetlen nagy palotát építettek,²³ Matthey már ebben a formájában ábrázolta. Úgy szintén a mellette álló Űri u. 52. számú épületet is már egy négyzetes udvart körülölelő egyetlen palotának látjuk a helyszínrajzon. Horler Ferenc az épület műemléki kutatása után az utca felől két középkori házat és a

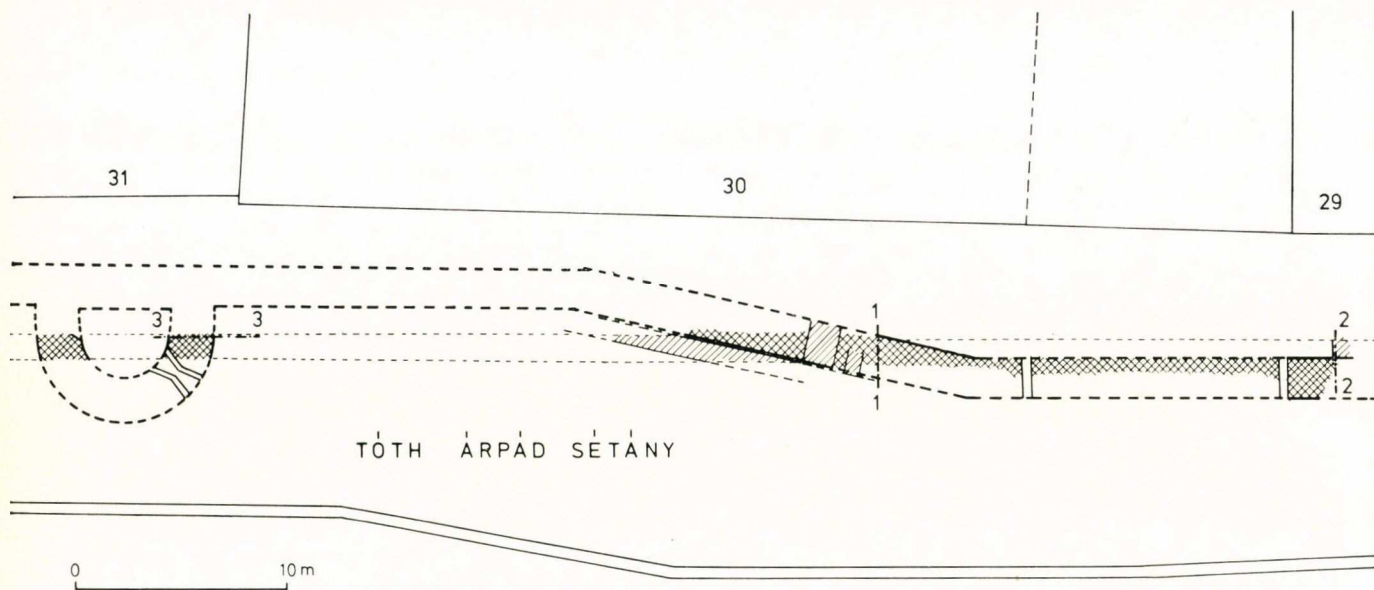
városfal felől pedig egy különálló középkori épületet állapított meg. A telken álló ház déli épületszárnya alatt K—Ny-i irányú, kétszartatú középkori pince helyezkedik el, melyből a márgából kifaragott folyosó vezet egy kúthoz. A folyosó a kút is körülöleli és a kút falának nyugati oldalán meregető nyílás található. A kút tulajdonképpen a telken levő harmadik épület alatt helyezkedik el. Ez az épület a városfallal párhuzamos, a kút felső nyílása az épület földszintjén helyezkedik el. Az utcai pince és a kúttal rendelkező épület között a folyosó és a kút révén kapcsolat áll fenn, feltételezi a két teljesen különálló épület között az egykorúságot. Már Horler Ferenc is feltételezte, hogy az utcára merőleges kétszartatú pince fölött, keskeny ház állott, sőt e mellett még keskeny kapualj is volt. A ház oromzattal állott az utca felé és teljesen megfelel a Dr. Gerevich László által rekonstruált korai budai háztípusnak, amely a falusi építkezéshez még közel állott.²⁴

Az épület északi szárnya alatt nincs pince, csak egy még nem teljesen felderített természetes üreg. Nem tételvezhető fel alaprajza után, hogy különálló középkori ház lett volna. Horler Ferencel ellentétben inkább feltételezem, hogy akkor épült, midőn a keskeny korai épületből középső kapu-

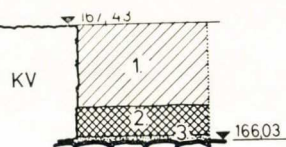
²² Gerő Gy. dokumentáció. 1960. Budapesti Tört. Múz. Adattára.

²³ Budapest Műemlékei. I. Bp. 1955. 563.

²⁴ Gerevich L., Budapest művészete az Árpád korban. BpTört I. (Bp. 1973) 393—94.

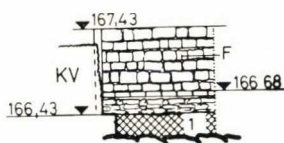


1.



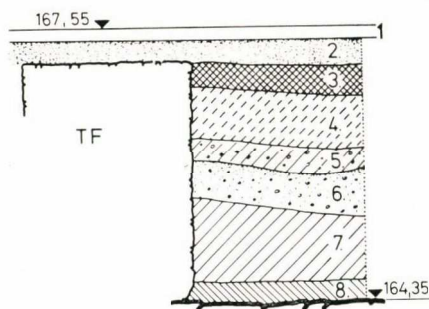
- 1. Feltöltés
- 2. Égett réteg
- 3. Habarcs, építéstörmelék
- KV Középkori városfal

2.



- F Épületfal
- II. Téglapadó szintje
- I. XIII sz-i városfal szintje
- 1 Humusz

3.

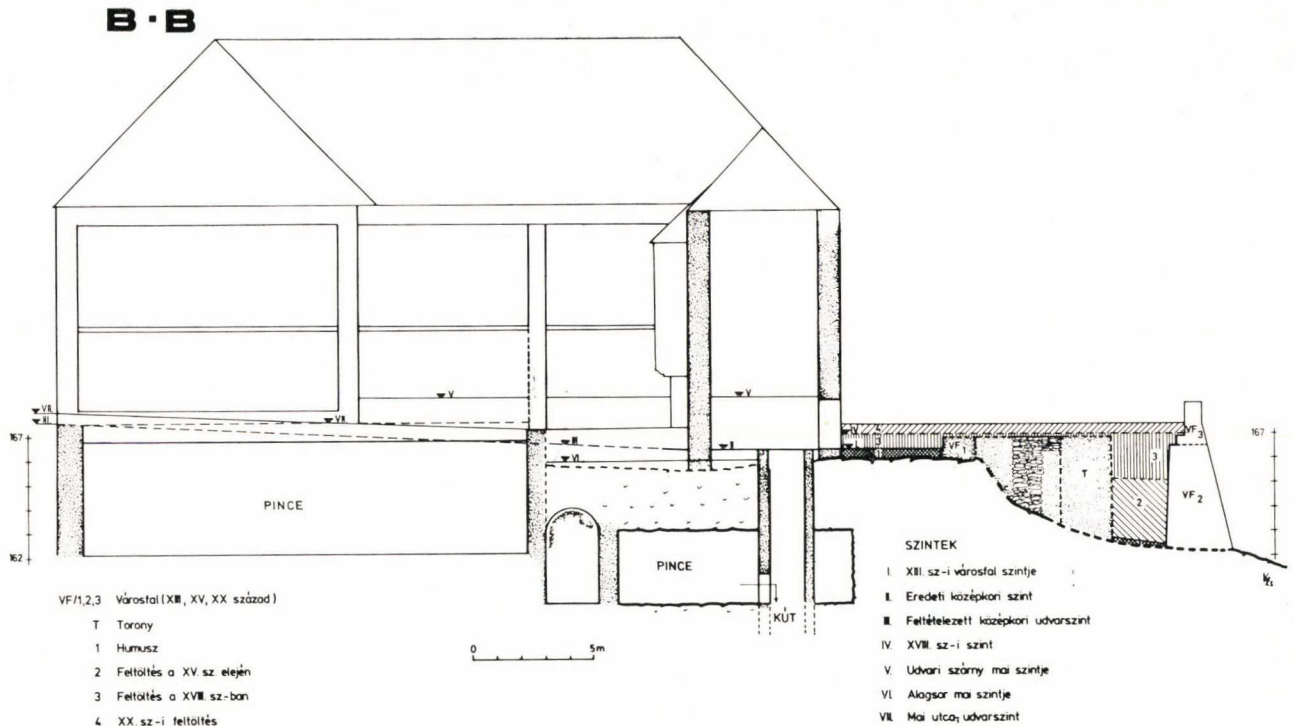


- 1. Aszfalt
- 2. Épülettörmelék
- 3. Pernyés égett réteg
- 4. Épülettörmelék
- 5. Földdel kevert sóderes habarcs
- 6. Sóderes habarcs (tetején szint XV sz.)
- 7. Föld leletekkel (XV sz.)
- 8. Föld csonttal és lelettel (XIV sz.)
- TF Toronyfal



15. kép. A Tóth Árpád sétány 30–31. előtt feltárt belső városfal és torony ásatási helyszínrajza és metszetei
 Рис. 15. План раскопок и разрезы внутренней городской стены и башни перед зданием на бульваре им. А. Тота, 30–31.

Fig. 15. Plan des fouilles et tranches du mur de ville intérieur exploité devant la maison 30–31. Allée Tóth Árpád



16. kép. Az Űri u. 52 — Tóth Árpád sétány 31. sz. épület, a pincék és a torony K—Ny-i metszete
 Рис. 16. Восточно-западный разрез здания на ул. Ури 52 и бульваре им. А. Тота 31, подвалов и башни
 Fig. 16. Le bâtiment Rue Uri 52 — Allée Tóth Árpád 31. les caves et la tranche l'est-ouest du tour

aljas nagyobb méretű középkori épületet építettek. Vagyis nem két középkori épület összekapcsolása történt, mintegy harmadik periódusként, hanem összesen két fokozatban épült fel a mai homlokzat. A kutatás kétségtelenül nem mutatta ki az építkezések varratait. Ma már inkább csak az alaprajzról olvashatók le. A telek hátsó részében keresztben álló épületszárny periódusai ezzel szemben még ma is jól láthatók a sétány felé néző homlokzatban (14. kép). Látható, hogy a telek szélességénél rövidebb épületet miként toldották meg, létrehozván a belső zártudvaros épületformát.

Az épület teljes kronológiája csak akkor vált teljesen érthetővé, midőn feltárultak részletei az előtte húzódó városfalnak és toronynak és megállapítottam, hogy a városfal belső oldalán mutatkozó korai járószint tulajdonképpen azonos magasságban van a nyugati középkori épület nagy, félköríves kapujának küszöbével (16. kép). A fal tövében feltárt szint a szikla feletti humusz tetején az első járószint. A nyugati épület tehát még az első városfal szintjéhez épült. A kút szája még mai napig is nyitva van az épület földszintjén, — ami mélyebben helyezkedik el, mint az utcai épületszárny földszintje. Ma a nyugati szárnyban egy szinttel több helyezkedik el, mint az utcai szárnyban. Ennek az alagsornak a létesítése a ház újkori átalakítása alkalmával vált szükségessé. Ekkor ugyanis az épületek igen különböző szintjeit kellett valamiképpen összeegyeztetni. A középkorban itt is lejtett a talaj az utcától a városfalig

— mint ahogy a Dísz tér 10—Tóth Árpád sétány 8. sz. telek esetében megfigyeltem. Tehát az utcára néző, keskeny oromzatos korai lakóház földszintje és a nyugati épületszárny földszintje között ebből adódó különbség lehetett, de ennek ellenére egykorúak lehettek. A XVIII. század első felében, midőn a különálló épületekből egyetlen palotát építettek, az utcai épületszárny földszinti padlójával azonos szintmagasságot hoztak létre az egész épületben. A kút használatára még szükség volt, ezért nem töltötték fel, hanem alagsort alakítottak ki, hová azonban kívülről már nem lehetett bemenni. Eredeti félköríves, kőkeretes ajtaját befalazták és a megemelt külső szint elfedte a városfalat és a lebontott torony maradványait.

Mellékelt rajzomon (16. kép) az udvar lejtését közvetett adatok alapján rekonstruáltam. Az udvarban ugyanis nem volt ásatás, azonban a szomszédos 50. számú kapualjban volt. Itt megállapították a feltöltés mértékét. Minthogy a feltöltést az úttest szintjének emelkedése tette szükségessé, — úgy vélem, hogy a szomszédos házak esetében az emelkedés mértéke azonos lehetett.

A nyugati épületszárnyon feltárt kapu és ablaknyílások segítenek az épület rendeltetésének megállapításában. A kaput eredetinek találom, az ablaknyílásokról viszont feltételezem, hogy a török korszakban készültek. A Tóth Árpád sétány 30. sz. ház nyugati homlokzatán ugyanis Gerő Győző hasonlóan két sor téglával kiképzett, rézsűs, kisméretű ablaknyílást határozott meg törökkorinak. A

nyílások mérete és elhelyezkedése magtár vagy raktárépületre mutat. Ilyen gazdasági épületek állottak a középkorban is a házak hátsó udvarában. Nem lehetett lakóház a középkorban azért sem, mert a rajta nyíló kőkeretes kapu nem kapualjba, hanem egy kúthoz vezetett. Az a körülmény, hogy a kúthoz vezető kapu a városfal felől nyílt, sőt egy városorony közelében, feltételezi, hogy erre éppen itt volt szükség. Arra gondolok, ami természetes, hogy egy városfalorony tetőzete, vagy a fal védőfolyosója fa szerkezete miatt gyúlékony volt, kiváltképpen egy ostrom esetén. Szükség volt a közelben fedett kútra, amely a szálló pernye és üszkös fadaraboktól védve a városfalat védő katonaságnak az iváshoz és a tűz oltásához szükséges vizet szolgáltatja. A nyugati épületet tehát a már ott létező kút miatt, közhasznú céllal építették. Kelet felé irányuló ajtónyílása nem került elő, így látszólag csak a városfal felől volt bejárata. Lehetséges, hogy ezúttal nem a lakóházhoz tartozó melléképületről van szó, hanem városi használatban levő raktárról. Lehettek gabonaraktár, borrhaktár, sőt még fegyverraktár is. Hasonló épületeket csak a XVI. századból ismerünk, korábbi időszakból nem.²⁵ Az a körülmény, hogy a lakóházból pincefolyosón keresztül közelíthették meg a kutat szintén arra mutat, hogy a lakóház felé nem volt földszinti bejárata, ugyanakkor lehetővé tették a víz használatát. A kútház épület egészen a XVIII. századi átalakításig fennállott és közte és a városfal között megmaradt a szükséges távolság. Ez is jele annak, hogy nem magántulajdon lehetett. Útját állta a terjeszkedésnek, amely máshol régészeti igazolható.

A középkori épületek összeépítésének időpontjára nézve még egy adat, a „Zaiger über die Vö-stung”, mely 1689-ből származik, pontosabb adaléket szolgáltat. Ez ugyanis egyetlen számmal, a 40-essel jelölte meg az épületet, melyet az 1687. évi helyszínrajz kettővel (46—47) számozott. 1687—89 között tehát a középkori épületekből egyetlen palotát építettek. A falkutatás ugyanakkor az utcai homlokzat egységéről tanúskodik, ezért a periodizáció a következő lehetett:

A városalapításhoz közel eső időpontban épült egy K—Ny-i tengelyű pincevel rendelkező lakóház, mely keskenyebbik oldalával nézett az utcára. A lakóház mögött, a városfallal párhuzamosan egy községi raktárépület és kútház állott, melynek kútját egy földalatti folyosón keresztül a lakóház is

használta. Később a lakóház észak felé bővült. A korábban udvarnak szolgáló északi telekrészen egy másik épület épült, melyet a korábbival egy kapualj kötött össze. Ez az építkezés a XV. századnál korábbi nem lehetett, hiszen a kettős telek emlékét még az 1687. évi helyszínrajz is megőrizte, — jóllehet ekkor már nem állhatott fenn két ház az utca felől. A lakóház mögött községi épület állott, raktár és kútház míg 1687—89 között azt is a lakóházakkal építették egybe.

III. Tóth Árpád sétány 36—37, továbbá a 39—41-ig terjedő terület kutatása

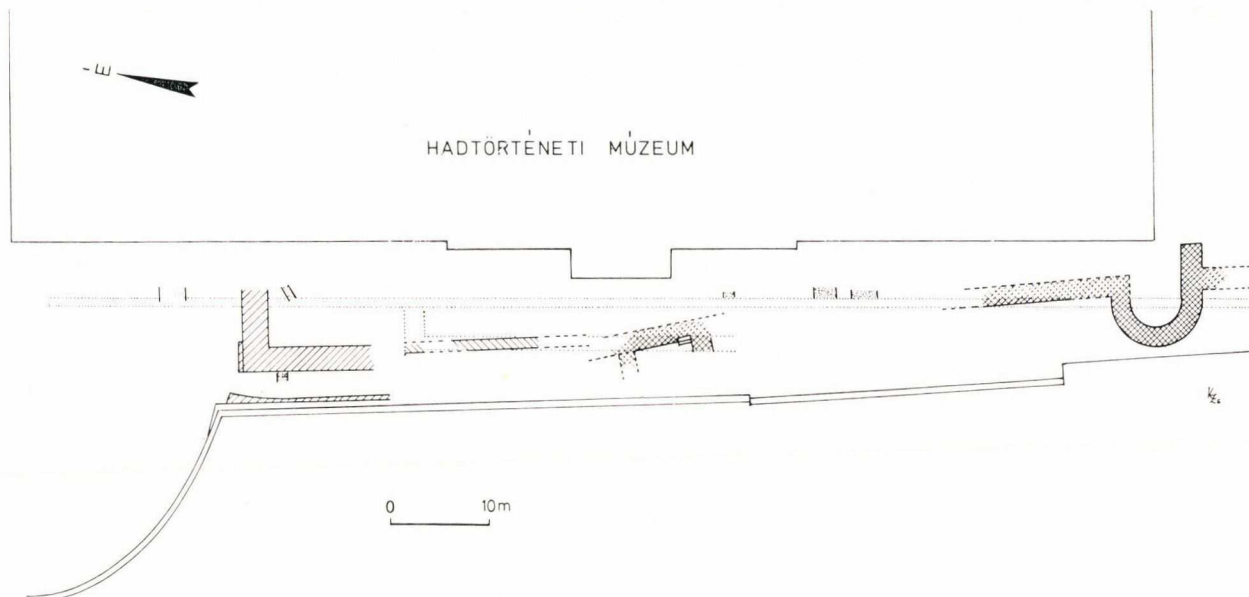
A Tóth Árpád sétány 36—37. sz. házak előtt már Schulek Frigyes is sok felszínre került falat ábrázolt. Ezen a szakaszon az ő megfigyeléseinek ellenőrzése és a periodizáció pontosítása miatt kezdem feltárást. A leletmentés itt két szakaszban folyt, a második szakaszt Bertalan Vilmosné irányította. Ő tárta fel a patkótoronyt, míg én csupán a városfal megfigyeléséig jutottam el. A város fala itt 2,46 m széles és csak 40 cm magas alapfal volt csupán, amely részben a magasabb sziklafelszínre, részben pedig a sziklagödröket kitöltő humuszra épült. Sárgásszínű kőanyaga, erősen sóderes, mészszegény habarcsa is mutatta, hogy ez csakis a belső városfal lehet. Belső oldala mellett keskenyebb, merőleges falmaradványok kerültek elő, a városfalhoz támaszkodó középkori épületek maradványai (17. kép). Ezt a tornyot az 1687. évi helyszínrajz a megfelelő helyen ábrázolta. A három kerek torony közül ez a középső. Matthey a helyszínrajzán eggyel kevesebb tornyot tüntet fel. A második, az észak felől levő azonosítható ezzel a toronnyal.

Az 1687. évi helyszínrajz harmadik patkótoronyát a Hadtörténeti Múzeum déli sarka mellett, annak a keresztutcának tengelyében tártam fel, amely a középkorban nem létezett (18. kép). A torony déli oldalán a széles alapozás és a keskenyebb fal találkozási pontja a torony melletti külső szint helyét kijelölte (166,01 m). A mai felszín alatt (167,08) 1 m mélyen került elő.

A második kerek torony után észak felé 40 m távolságban (szemben a Hadtörténeti Múzeum főbejáratával) a kutatóárokban újabb torony részletei tárultak fel. Mindenekelőtt előkerült a városfal, amely már a 99. sz. ház északi sarkától kezdve némi irányváltoztatással folytatódott. A város nyugati oldalán külső és belső városfal, azaz a korábbi és a

²⁵ Néhány példa tárolásra szolgáló középületekre: České Budejovice, fegyvertár. Épült 1531-ben a város fala mellé, egy torony közelében (domonkosok temploma mellett). Jellegzetes raktárépület. Képe: Pavel J., České Budejovice (1965); Regensburg, Weinstadel. 1527-ben épült a Duna felől levő városfalhoz Strobek, R., Baualters-pläne zur Standtsanierung Regensburg I. (München 1974); Freiberg, magtár. Hosszanti oldalával a városfalhoz támaszkodik két torony között. Merián metszetén. Merián, Die schönen Städte von Breslau bis Eisenach. Merián városképein még több hasonló és külső megjelenésben jellegzetes raktárépület is található: Leipzig-ben, Gotha-ban, Weimar-ban, Weida-ban. Ezek magtárak.

Máshol fegyvertárak láthatók: Breslau-ban, Oels-ben, Leipzig-ben. Későközépkori magtárakat publikált: Skab-rada J., Smetánka Z., Architektura zemědělských usedlosti pozdního středověku Čechách. AR 26 (1974) 236. A magtár Opalice-ben áll. Ugyanitt egy másik Sobětuchyben. A raktárépületekre jellemző a magas sátorotető, melyen sokszor több sorban szellőzőablakok vannak. Kisméretű, belső osztástól független szellőzőablakok több sorban helyezkednek el az épület hosszanti oldalán, a rövidebbik szintén, itt azonban sokszor nem szimmetrikus rendszerben. Az épületbe nagy félköríves kapu vezet a hosszanti oldal felől, mely gyakran nem középen helyezkedik el.



17. kép. A Tóth Árpád sétány 39–41-ig terjedő szakaszon feltárt középkori városfal és tornyok ásatási helyszínrajza

Рис. 17. План раскопок средневековой городской стены и башен, открытых на участке бульвара им. А. Тóта 39–41
Fig. 17. Plan de fouilles de la muraille médiévale exploitée entre les maisons 39–41 Allée Tóth Árpád et des tours

későbbi egymással párhuzamosan állott. A belső, korábbi városfal még állott, midőn a külső felépült és ez határozta meg az újabb fal helyzetét. Nem így történt az északi részen. Itt vagy a XVI. század elején, vagy a török hódoltság ideje alatt erősen módosították a városfal irányát, úgy, hogy a felszínre került korai városfal — ha szemünkkel kiegészítjük — áttörni látszik az Esztergomi bástya mellett a késői városfalat. Feltehetően a bástya falán kívül, de legalább részben kívül állhatott egy saroktorony, pontos megfelelője a keleti oldalon, a Táncsics u. 9. számú telken Zolnay László által feltárt toronynak.²⁶ Ezáltal a város, a palotával együtt még hangsúlyozottabb formában hasonlított egy egyenlőszárú háromszögre. A saroktorony elbontásának okát régészetileg meg lehet találni. A keleti oldalon, az ÉK-i saroktorony lekúszott a szikla pereméről — holott maga a fal ott is a peremen haladt. Magam részéről abban az esetben úgy láttam, hogy a tornyon keresztül egy utat vezettek, s a torony helyzete az úthoz, az út pedig a geológiai felszínhez igazodott. Ez feltevés volt csupán.²⁷ E feltevésemet ezúttal továbbépítem, midőn ennek párhuzamaként feltételezem, hogy az ÉNY-i sarkon ugyancsak megtört a sziklaperem vonala (a nyugati oldalon már eleve nem volt olyan nagy a törés, a perem éppen csak mutatkozott a lankás oldalon). A toronynak tehát itt is a legmagasabb felszín alatt kellett lennie, pontosan olyan helyzet-

ben, amely az Esztergomi bástya építésének útjában állott. Sajnos éppen azért, mivel a torony kiszámítható helyzete a bástyán kívül kellett hogy legyen — nem lehet előkerülésére már számítani. A következtetésekre régészeti módszerek segítségével jutottam el. Kubinyi András véleményével találkozott elképzelésem, aki a maga módszereivel ugyancsak ennek a toronynak a létezésére következtetett.²⁸

Ebben a megvilágításban kell elhelyezni a maguk korába és funkciójába azokat a középkori falmaradványokat, melyek sajnos igen csekély mértékben kerültek felszínre a Tóth Árpád sétány 40–41. előtt.

A Hadtörténeti Múzeum főbejárata előtt imént említett torony a belső (korai) városfalra merőleges. Déli falának csatlakozó részlete és egy — a torony belsejébe vezető 1,28 m széles bejárat 3 lépcsőfoka került felszínre. A csekély eredmény ellenére feltételezhető, hogy itt négyzetes toronyról lehet csak szó. Ezt a tornyot helyszínrajzaink nem ábrázolják, illetőleg az ábrázolás ami a megfelelő helyen van, nem értelmezhető. Az 1687. évi helyszínrajz ugyanis a megfelelő helyen, megszakított vonallal jelölt valamit, amely négyzetes alakrajzú, ennek értelmezése azonban további kutatásig bizonylatlan.

A korai városfal belső oldala mellett sűrűn jelentkeztek keresztfalak, sőt előkerültek olyan É—

²⁶ Zolnay L., Kutatások a Tárnok u. 9–13. számú telken. BpR 23 (1973) 245.

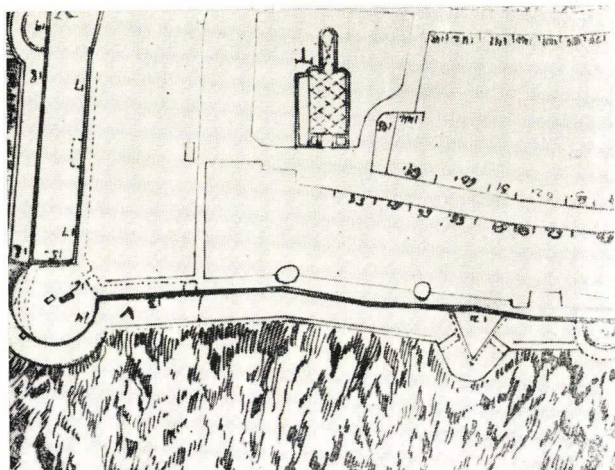
²⁷ H. Gyürky K., Buda településének kezdete a régészeti adatok alapján. ArchÉrt 99 (1972) 33.

²⁸ Kubinyi A., Budapest története a későbbi középkorban Buda elestéig (1541-ig). BpTört II. (Bp. 1973) 16. Ezen a helyen a szerző a vár háromszögéről szólva, az

ÉNY-i sarkon lakótornyos épületet tételez fel. Én magam nem lakótoronyra gondolok, hanem erődtornyra és esetleg kaputoronyra. Az 1541-i látkép, valamint az általam említett Braun–Hogenberg látkép az ÉNY-i sarokban valóban lakótoronyra emlékeztető építményt ábrázol. Erről a szövegben kifejtettem véleményemet.



18a

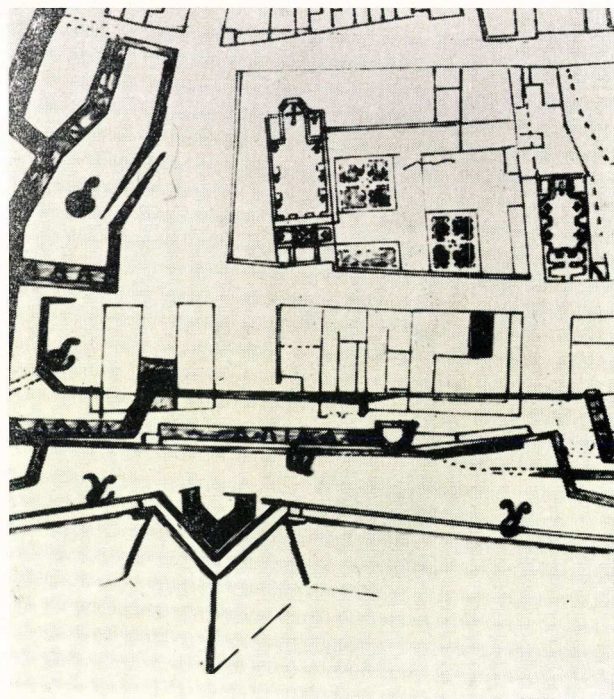


18b

D-i irányú középkori falmaradványok is, melyek már a belső városfal elbontása után épülhettek. Ezek a falmaradványok a polgárházak falai.

Megint más — ismét az erődrendszerhez tartozók az Esztergomi bástya déli sarkának irányában feltárt 2,10 m szélességű, egymással derékszögben találkozó falmaradványok. A vastos fal-szeglet ismét toronyra enged következtetni, amely

²⁹ Veress E., Gróf Marsigli Alajos Ferdinánd olasz hadi mérnök jelentései és térképei Budavár 1684—1686-iki ostromairól. BpR 9 (1906) 112—114 old. közötti melléklet.



18c

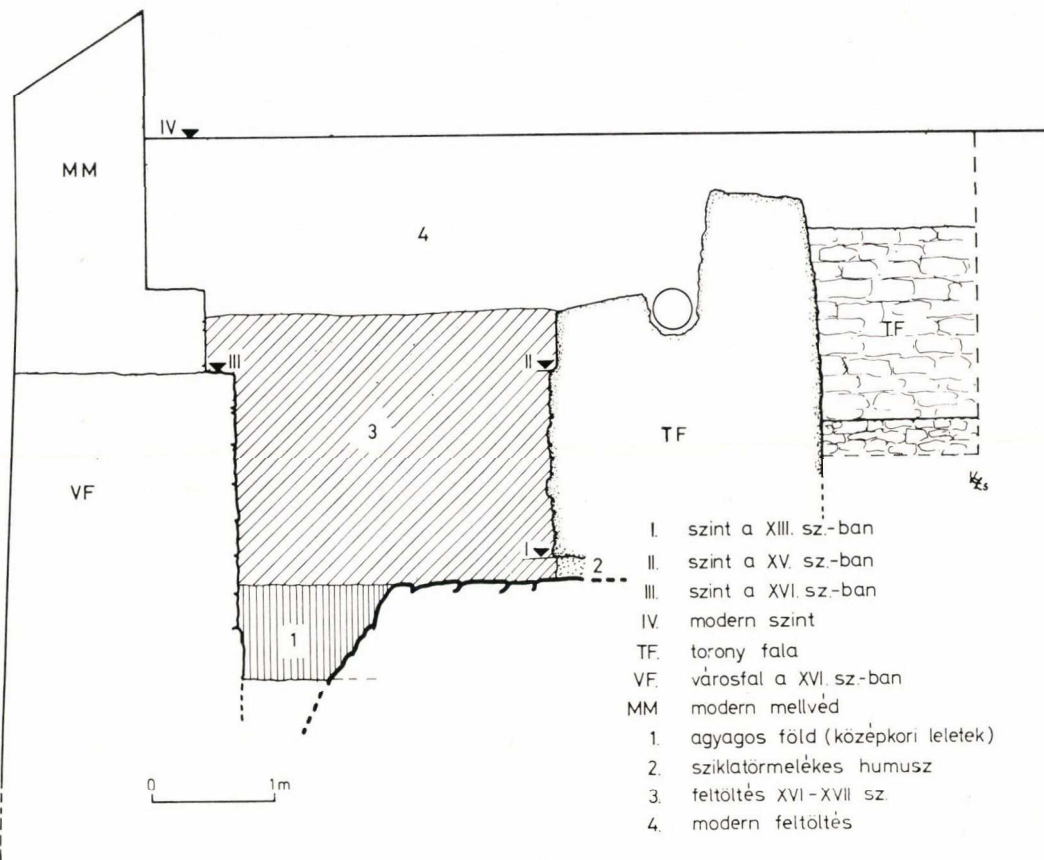
18. kép. A Tóth Árpád sétány 39—41-ig terjedő szakaszon a városfalak ábrázolása 1541-ben a); 1687-ben b); 1750 körül c)

Рис. 18. Изображения городских стен на участке бульвара им. А. Тота 39—41 в 1541 г. (а); 1687 г. (б); ок. 1750 г. (в)
Fig. 18. Plan des murailles de ville entre les maisons 39—41 Allée Tóth Árpád a) en 1541 = b) en 1687; c) vers 1750

azonban nem tartozott az első erődítéshez. Helyzete szerint ugyan az északi oldalon a belső városfalra támaszkodott, egy egész sor tornyot fűztek fel az északi belső városfal vonalára még a török hódoltság előtt. Ezeket a tornyokat az 1686. évi ostrommal kapcsolatos helyszínrajzok többé-kevésbé mind mutatják, de legjobban Marsigli²⁹ ábrázolta. Itt az általam feltárt torony helyzete is előkerülési helyének legjobban megfelel. Arra, hogy ezek a tornyok a hódoltság előtt épültek, a látképből lehet következtetni. Buda látképén Braun — Hogenberg könyvében tisztán kivehető a torony csipkézett falkoronája is.³⁰ A korhatározást a szintviszonyok is megerősítik. Mint mellékelt metszünkön látható (19. kép) a torony külső szintje már a külső városfallal egyezik. A torony alapfala már egy hatalmas feltöltésbe épült bele. A sziklafelszint borító vékony humuszréteg az alapfal alatt megmaradt. Helyzete viszont, — minthogy a sziklaperem közelében áll, azt mutatja, hogy az északi oldalon akkor még fennálló középkori belső városfalhoz épült hozzá.

*

³⁰ Braun, G.—Hogenberg, F., Civitates orbis terrarum. közli: Rózsa Gy., Budapest régi látképei. (Bp. 1963) 38. VI. kép.



- I. szint a XIII. sz.-ban
- II. szint a XV. sz.-ban
- III. szint a XVI. sz.-ban
- IV. modern szint
- TF. torony fala
- VF. városfal a XVI. sz.-ban
- MM modern mellvéd
- 1. agyagos föld (középkori leletek)
- 2. sziklatörmelék humusz
- 3. feltöltés XVI-XVII sz.
- 4. modern feltöltés

19. kép. Az Esztergomi bástya mellett feltárt késő középkori városfal és belső torony K–Ny-i irányú metszete
 Рис. 19. Восточно-западный разрез позднесредневековой стены и внутренней башни, открытых у Эстергомской башни
 Fig. 19. Muraille de ville du moyen âge finissant auprès de la bastion de Esztergom et la tranche est-ouest du tour de l'intérieur

Az első, a XIII. században épült városfalat elsőként Gerevich László találta meg a budai királyi palota területén.³¹ A korai városfal ismeretében sokat gyarapodtunk Zolnay László kutatásai révén is.³² A köztudatba és az összefoglaló és népszerűítő irodalomba azonban az új kutatások eredménye nem került át. Az 1975-ben megjelent „Várépítészetiünk”³³ például a „Buda város fala” című tanulmányában csak a város második, külső és késői erőrendszeréről ír. Természetesen, az új kutatások még nagyrészt publikálatlanok.³⁴ E téma tehát új, s megoldásában nehézséget okoz az a körülmény is, hogy analógia sem segít, mivel kevés kivételtől eltekintve,³⁵ középkori városfalak régészeti kutatása a középkori magyar városokban nem

folyt. A jó és korai térképanyag valamint a bőséges okleveles forrásanyag — ahol ez van — ott sem teszi feleslegessé az ásatást, mivel a városfalak építési periodizációjának megállapítása a város keletkezésének kérdésére is feleletet ad.

Buda esetében írott források bőségére nem lehet számítani. A fennmaradt oklevelek arról tanúskodnak, hogy a város lakóit kizárólag vagyoni helyzetükkel kapcsolatos dolgok érdekelték. Még e tekintetben sem voltak olyan pedánsak, hogy a vagyonukat képező objektumot tárgyilagos pontossággal leírták volna. Éppen ezért egyedül a régészeti eredmények nyújthatnak következtetésekre alkalmas információt.

H. Gyürky Katalin

³¹ Gerevich L., A budai Vár feltárása. (Bp. 1966) 22–32.

³² Zolnay L., BpR 24 (3–4/1978).
³³ Várépítészetiünk. Szerk., Gerő L. Bp. 1975. Gerő L., Buda város falai. 110–114.

³⁴ Bertalan V.-né, jelentések. BpR 21 (1964) 308–313.

³⁵ Holl I., Sopron középkori városfalai. ArchÉrt. 94 (1967) 155–183.

Auszug

An der W-Seite des mittelalterlichen Buda, in dem vor den Nr. 8,30—31, 39, 40—41 der Tóth Árpád-Promenade liegenden Abschnitt führte Verfasserin die archäologische Forschung der mittelalterlichen Stadtmauern durch. Ein Vorbericht darüber ist schon früher erschienen und hat von der Erforschung der N-Seite Rechenschaft abgelegt.¹

In beiden Studien ist von den doppelten Stadtmauern von Buda die Rede, u. zw. vor allem von der ersten, zur Mitte des 13. Jhs erbauten Mauer der Stadt. Die historischen Quellen zeugen eindeutig davon, daß die Stadt zur Zeit ihrer Gründung zur Mitte des 13. Jhs mit einer Mauer umnommen wurde. Das Vorhandensein dieser Mauer und der dazu gehörenden Türme ist stellenweise an dem im Jahre 1541 gefertigten Ansicht von Buda (Erhard Schön), auf der 1687 gezeichneten topographischen Karte der Stadt (J. Haüy) zu sehen, ja sogar in Spuren noch auf der zur Mitte des 18. Jhs von dem Genieoffizier J. Matthey gefertigten Stadtkarte zu erkennen. Trotz des Gesagten nahm die moderne Fachliteratur davon keine Kenntnis, sondern erörterte bloß die auch heute noch stehenden Mauern und Basteien.

Zahlreiche Teile der ersten Stadtmauer sind 1887 anlässlich der Ordnung der Promenade zum Vorschein gekommen, jedoch wurden die Ausgrabungsergebnisse nicht veröffentlicht. Kontrollausgrabungen waren auch schon deshalb nötig, da sich der äußeren und inneren Seite der ersten Stadtmauer Gebäudemauern anschlossen und die Hinzugehörigkeit dieser unsicher geblieben ist.

Mit Hilfe der neueren Erschließungen wurde die Stelle der ersten Stadtmauer festgestellt und ein Turm von rechteckförmigem Grundriß vor dem Haus Nr. 8 an der Tóth Árpád-Promenade freigelegt. Die Stelle der ersten Stadtmauer wird überall eindeutig von dem Umstand bestimmt, daß sie auf einen Felsenrand gebaut wurde, der ursprünglich die natürliche Grenze des Stadtgebietes gebildet hat. In dieser Hinsicht unterscheidet sich davon die zu Beginn des 15. Jhs entstandene zweite Mauer, die schon unterhalb dieses natürlichen Felsenran-

des erbaut wurde. Nach dem Aufbau der Mauer wurde natürlicherweise das Gelände zwischen den beiden Stadtmauern aufgeschüttet. Die innere Stadtmauer bestand mit der äußeren zusammen, jedoch haben die Gesetze des Lebens die Bewohnerschaft dazu bewegt, diese innere Mauer stellenweise zu durchbrechen und entlang der Mauer, ja sogar auf der Gegenseite der Mauer kleinere Gebäude zu errichten.

Der vor den Häusern Nr. 30—31 der Tóth Árpád-Promenade freigelegten inneren Stadtmauer schloß sich hinter dem Haus Nr. 31 ein hufeisenförmiger Turm an und ein ähnlicher kam auch an der Südseite des Grundstückes Nr. 40 an die Oberfläche. Reste eines Turmes zeigten sich davon etwas nördlicher, vor dem Eingang des Kriegsgeschichtlichen Museums. Ist die Stadtmauer auch von der Stadtkarte verschwunden, die Türme bleiben erhalten.

Jene Gebäude der hinter der inneren Stadtmauer verlaufenden Häuserreihe, die sich hinter dem erforschten Gebiet befinden, wurden ebenfalls untersucht. Sämtliche Forschungsergebnisse dieses Geländes zusammengestellt, konnte aus diesen jene Periode herausgehoben werden, die mit der ersten Stadtmauer gemeinsam entstanden ist.

Die sich auf die Gebäude beziehenden bekannten Urkunden erschlossen durch die neuen archäologischen Ergebnisse neue Möglichkeiten. Es ist z. B. anzunehmen, daß das hinter dem Turm Nr. 8 der Tóth Árpád-Promenade stehende Gebäude Disztér Nr. 10 der Palast der Familie Garai gewesen sein konnte.

Hinter dem Stadtmauerturm unter Tóth Árpád-Promenade Nr. 31 entfaltete sich ein sehr früh (vermutlich noch im 13. Jh) errichtetes Gebäude, das mit dem Turm in engem Zusammenhang gestanden hat. Dem durch das sich vom Turm aus öffnende Tor erreichbaren Brunnen unter dem Gebäude dürfte im Feuerschutz der Stadtmauer eine Rolle zugekommen sein.

K. H. Gyürky