

## KÖZÉPKORI VÁROSI ÉLET — VÁROSI ÉPÍTÉSZET

### I. Lakótornyok és városvédelem Sopronban

A soproni Árpád-kori lakótornyok kérdését, mint a városi építészet egyik fontos meghatározóját először 1955-ben tárgyalta Major J.,<sup>1</sup> a város-történet összefoglalása során pedig Mollay K. fejtette ki, hogy véleménye szerint ezek a 13. sz.-ban még fontos védelmi szerepet tölthettek be.<sup>2</sup> — Az első ismert adat: az 1250. évi vita a várbeliek és a János lovagrend között (akiket meg akartak akadályozni abban, hogy itt tornyot és kúriát kaphassanak) azonban már arra mutat, hogy ekkor a castrumban — a későbbi városban — lakó vezető urak tudatában voltak, egy ilyen torony kivételezett helyzetet biztosít tulajdonosának és nem csak egyszerűen a város védelmében van szerepe. A castrumban ekkor már meglévő tornyok építésének kezdeteiről nem tudunk. IV Béla király kiváltságlevelének későbbi újramegerősítése (1277)<sup>3</sup> arra mutat, hogy a század közepén már állhatott jónéhány ilyen toronnyal megerősített kúria (pontosabban meg nem határozott helyeken), s a királyok ezek „jókarban tartására a fertői vám felét” engedték át.

Az okleveles adatok összevetése a későbbi városi és családtörténeti támpontokkal csak egy esetben jelentett helyrajzi tájékoztatást, amikor a tulajdonos nevét is ismerjük. Mollay K. azonosította Péter comes és várnagy (1250—1278) 1256-ban említett „házait és tornyát” avval a városi ingatlannal, amely 1379-ben is a leszármazottak (Ágendorfer János) tulajdonában volt és az Előkapu tornyától számított harmadik telket jelentette (1496-tól városháza, lebontották 1892-ben).<sup>4</sup>

<sup>1</sup> Major, J., A középkori magyar városkép problémájához. Településtudományi Közlemények 7 (1955 márc.) 54—57. Uitt más városok és vidéki tornyok 13—14. sz. i. adatai.

<sup>2</sup> Mollay K., In: *Csatkai* 49—50.

<sup>3</sup> 1277: „pro reparatione et conservatione turrium in eodem castro. . .” CD V/2. 397—401. Új tornyok építése is megengedett.

<sup>4</sup> Mollay K., Névtudomány és várostörténet. SSz 15 (1961) 114 -skk. *Uő.* SSz 18 (1964) 4. *Uő.* SSz 31 (1977) 234—247. — Evvel azonos Cenkai András comes 1339-ben említett tornya: *Házi* I/1. 74.

<sup>5</sup> Így pl. *Dávid F.*, Magyar Műemlékvédelem 7 (1974) 361, itt a Szt. György u. 14—Új u. 9 között álló „9×9 méteres. . . torony jellegű építmény” kutatásáról; *Uő.* Magyar Műemlékvédelem 8 (1977) 382, a 14. sz.-ban már

A kutatás számára jelentős továbblépést a belvárosi házak építéstörténeti-műemléki vizsgálata hozott. A 70-es és 80-as években főleg az Új utca és a Kolostor utca közötti hosszú tömb házainak restaurálása során több esetben sikerült eredetileg külön álló, emeletes kőtornyokat vagy torony-szerű maradványokat elkülöníteni.<sup>5</sup> Az új, most már észlelhető emlékananyag kiértékelését Sedlmayr J. végezte el.<sup>6</sup> Dolgozatában a tornyok kérdését három csoportra osztva adja: 1. „A városfalban álló és feltételezett tornyok”, 2. az említett „tömbön belüli lakótornyok”, 3. „Egyéb tornyok”. Magunk részéről elsősorban az első és harmadik kérdéssel foglalkoznánk. Sedlmayr egy meglévő torony (Fő tér 7., a belső városfalgyűrű vonalában<sup>7</sup> alapján úgy véli, *körös körül hasonló tornyok* tartoztak a 13. sz. végén a legbelső városfalövhöz (nagyjából szabályos távolságra, mintegy 20—22 db). Ezeknek tehát elsődlegesen védelmi szerepük volt, de lakótornyokként is használták őket (1. kép.)

Amint már 1967-ben leszögeztük a középkori városfalak vizsgálatakor, ez a legbelső falgyűrű pusztult el a legjobban a későbbi átépítések során. Sajnos a legrégebb városalaprajz 1597-ből e belső falgyűrűt jelzi ugyan, de tornyok nélkül: ha voltak is, már eltűntek a későközépkori sűrű beépítéssel. Így természetesen egy elméleti rekonstrukciónak tág lehetőségei vannak. Ennek ellenére a magunk részéről a tornyok sorát nem tartjuk valószínűnek. Hisz a még jelenleg is ismert kis falszakaszok (*Holl*, 1974. 1. kép) sem utalnak ilyenekre. Megvizsgálva ezeket, kitűnik, hogy a feltételezett ezekre eső torony — illetve annak nyoma, a külső falsík kiugrása (mint a Fő tér 7-nél), a belső síkon az egykori torony elbontásá-

átépítve. Fő tér 7: *Gertelyffy A.*, Magyar Műemlékvédelem 8 (1977) 380—381. Új u. 18: *Dávid*, 99—99.

<sup>6</sup> *Sedlmayr*, 323—339. — Sajnos a feldolgozásban nem szerepelnek az egyes tornyok részletes alaprajzi felmérései, így több esetben nem világos, hogy a rekonstrukció min alapszik. Így pl. a későbbiekben mint a várost átszelő fal és tornya szerepel az Új u. 9. tornya, de jóval kisebb formában, mint *Dávid F.* előző jegyzetben említett mérete. Volt e kisebb toronnyak és csatlakozó „városfalnak” érzékelhető nyoma? — Ugyane füzetben jelent meg *Entz G.*, Városi lakótornyok a középkori Magyarországon c. cikke, sorra véve Sopron, Pozsony, Buda és Nagyszében emlékeit, Székesfehérvár és Besztercebánya 1-1 adatát; így bizonyítva, hogy korántsem elszigetelt jelenség a városi lakótornyok.

<sup>7</sup> *Sedlmayr*, 328. — E tornyot már 1967-től jelöltem az alaprajzon!

nak helye — nem észlelhető. Nincs ilyen a Szt. György u. 15. teleknél (lásd: *Holl*, 1967, 12. kép alaprajza a középső fal 10. sz. tornya mögött, 4. kép), nem észlelhető a belső városfal maradványán a Városház u. 4.—Szt. György u. 1. teleknél (*Holl*, 1969, 2. kép alaprajza). A Hátsókapu sarka mellett feltételezett belső toronynak semmiféle nyoma sem látható a középkori állapotot még feltüntető földszinti és emeleti alaprajzon, amely a lebontás előtt készült (*Holl*, 1967, 11. kép), pedig ezt a védelmi rendszerben hasznosíthatták volna.

Így továbbra is korábbi véleményünket tarthatjuk fenn: a II. periódusban (13. sz. vége—1339) a hármas falrendszer megépülése során a legbelső fal a sánc tetején lényegében tornyok nélkül épült. Kivételes az Előkapu két oldala (Fő tér 7. és Péter várnagy tornya a kaputól K-re); esetleg az egykori Zöld torony, a D-i városfalszakasz közepén volt a harmadik, de ez lehetett a középső városfalvonalban is (2. kép).<sup>8</sup> A középső öv sorakozó féltornyai a római tornyok részbeni újjáépítésének köszönhetik rendszerüket — már ez is kivételezett helyzetet biztosított Sopronnak az egykorú európai városi építészetben.

III. Endre 1297. évi oklevele szerint maga is látta „a város falainak romlását nagy öregsége miatt”, ezért változtat a korábbi királyi segély felhasználásának módján: megvonja a fertői vámbévitel felét a tornyok — amelyek jókarban voltak — tulajdonosaitól és a polgároknak adja a város (és városfal) renoválására.<sup>9</sup> Erre nyilván a zömmel a város *belsejében* álló lakótornyok<sup>10</sup> miatt volt szükség, amelyek nem jelentettek teljesértékű védelmet a város számára.<sup>11</sup> Ha ezek nagy számban a városfalat erősítették volna, úgy nem lett volna indokolt az új rendelkezés. Az ekkor meginduló II. periódus: a *hármas kőfalrendszer* egységes, logikus kiépítése (akkor is, ha esetleg a legbelső fallal kezdték el); a régészeti adatok szerint a középső (római) fal rekonstrukciója is megkezdődött a 13. sz. végével. Egy önmagában álló belső falóval tehát nem számolhatunk, az I. periódust a sánc, illetve ennek lepusztulása után a hevenyészett vékony kőfal az omladék előtt — jelenti.

<sup>8</sup> Lásd az 1700. évi és az 1748—52 közötti városképeken barokk toronysisakkal: Brückel-torony. *Csatkai*, i. m. 158. Az 1597. évi városalaprajz toronyszerű négyszöget a *középső fal* belső oldalán mutat.

<sup>9</sup> *Wenzel G.*, ÁUO V. 171. „... murorum . . . civitatis confraccionem ex nimia antiquitate, et operis verustatem vidissemus. . .” — Mint már többször is felhívtuk a figyelmet e megfogalmazásra, itt nyilvánvalóan a római falcsontok és az elpusztult sánc védelemre elégtelen maradványait látta a király: *Holl* 1979, 112; nem pedig egy tornyokkal övezett új városfalat, mint első falgyűrűt. Ásatásaink előtt ezt az oklevelet még nem lehetett világosan értelmezni.

<sup>10</sup> *Holl* 1979, 112. A lakótornyok elsősorban tulajdonosaik védelmét szolgálták, de nem a város egészét. Ezt Pozsonyban is felismerték! 1387-ben a város azért veszi meg Jakab bíró fiainak tornyos házáat, hogy másnak birtokában ne veszélyeztesse a város biztonságát. *Ortway T.*, Pozsony város története. (Pozsony 1900) II/1. 61—62.

Mindebből következik, hogy az 1250—1297 között említett tornyok: a belső telkek lakótornyai feudális urak tulajdonában, s legfeljebb 2—3 kivételes esetben álltak a városfal vonalában. Itt, a sánc dombján a torony valóban városvédő szerepet játszott, s így nem véletlen, hogy Péter várnagyé is ilyen lehetett — de a telek kihasználását a sánc nehezítette.

A külföldi várostörténeti adatok is arra mutatnak: a városi lakótornyok és a szervezett városvédelem két különböző, ellentétes szemlélet eredménye. Az első a feudális — később patricius — családi vagyon védelme és személyi reprezentációja; ezért mindegyik önálló egység, még az sem döntő, hogy a városfalon belül vagy külső területen épülnek meg. Így pl. Zürich esetében a 12. sz.-ban ezek még a védett városterületen *kívül* álltak (8 db), mint lovagi lakótornyok, magánvárak, s csak később olvadtak a város területébe.<sup>12</sup> A soproni tornyok feudális eredetét az is jellemzi, hogy *nem az utcavonalban*, hanem a telek belsejében épültek: ez jellegzetesen a városi nemesi építészeti velejárója. (Ugyanezért véljük, hogy a Fő tér 6: Fabricius ház hátsó szárnya a városfal belső oldala mellett is nemesi kúria lehetett keresztboltozatos földszinti „pincéjével” és az átlagosnál nagyobb telkével. Ezért is kerül gazdag patricius-kereskedők kezére később.<sup>13</sup>) A zömmel még fából épült házak közt e tornyok vagyonvédelmi szerepe jelentős volt.

A város védelmi rendszerének rekonstruálása során Sedlmayr még egy további városfalat is feltételez: két belső torony helyzete alapján a várost *középen kettéosztó falat*, két toronnyal és kapukkal.<sup>14</sup> Ez azonban nemcsak védelmi szempontból is indokolatlan. Egy ilyen megoldásnak valamiféle említése, elnevezés-fennmaradása is kellene hogy utaljon a régi állapotra.<sup>15</sup> Érvelésként említi az 1499—1523 között többször szereplő „*mörin*” — „*der Stat Mörin*” elnevezést, amit városfalnak fordítanak. Ez azonban nem városfalat jelent, hanem csatornát; a közeli Bécs esetében is 1388-tól szerepelnek fedett szennyvíz-vezető csatornák „*mörungen*” elnevezéssel.<sup>16</sup> Sopronban is szükség volt a házközök (Reihe) által

<sup>11</sup> *Holl* 1967, 162—163, 3. és 10. kép.

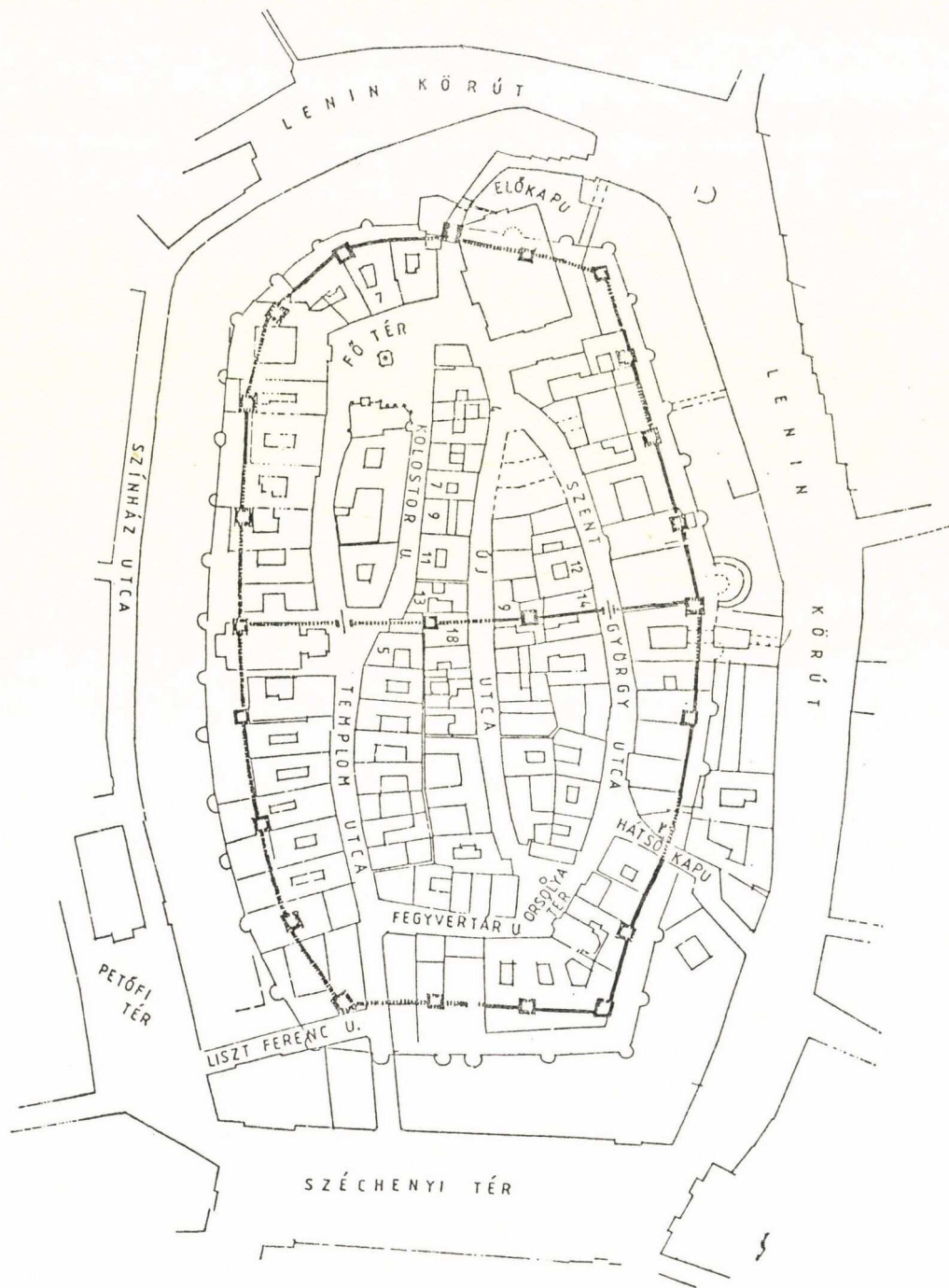
<sup>12</sup> *Naegeli, N.*, Die bauliche Entwicklung der Stadt Zürich. (Zürich 1960) 33—37, Abb. 11. — Köln és Mainz lakótornyait a nemesség építi, Frankfurt a. M. viszont a patriciusok uralmát mutatja.

<sup>13</sup> A tulajdonosok azonosítása 1379-től: *Mollay K.*, SSz 18 (1964) 1—14, 97—117. — Az itt felvetett Dorottya kápolna magyarázatot cáfoltam: *Holl* 1979, 136.

<sup>14</sup> *Sedlmayr*, 334—336; később „akár palánk, akár tornyokkal is ellátott fal”-ról ír.

<sup>15</sup> Lásd például a Kőkapu-Steinthor név megmaradását pusztulása után is az 1851-es várostérképen. *Holl* 1979, 123—124, 133.

<sup>16</sup> *Kühnel, H.*, In: Wien im Mittelalter. Katalog. (Wien 1975) 32. — A városi csatorna elnevezését Sopronban az 1523. évi rendelkezés tisztázza: itt az utcák és csatorna tisztán tartását szorgalmazza a tanács („die gassen vnd mörin sol sawber hallten. . .”), azonkívül a csatornát ki kell tisztítani és ráccsal ellátni, hogy az esső-



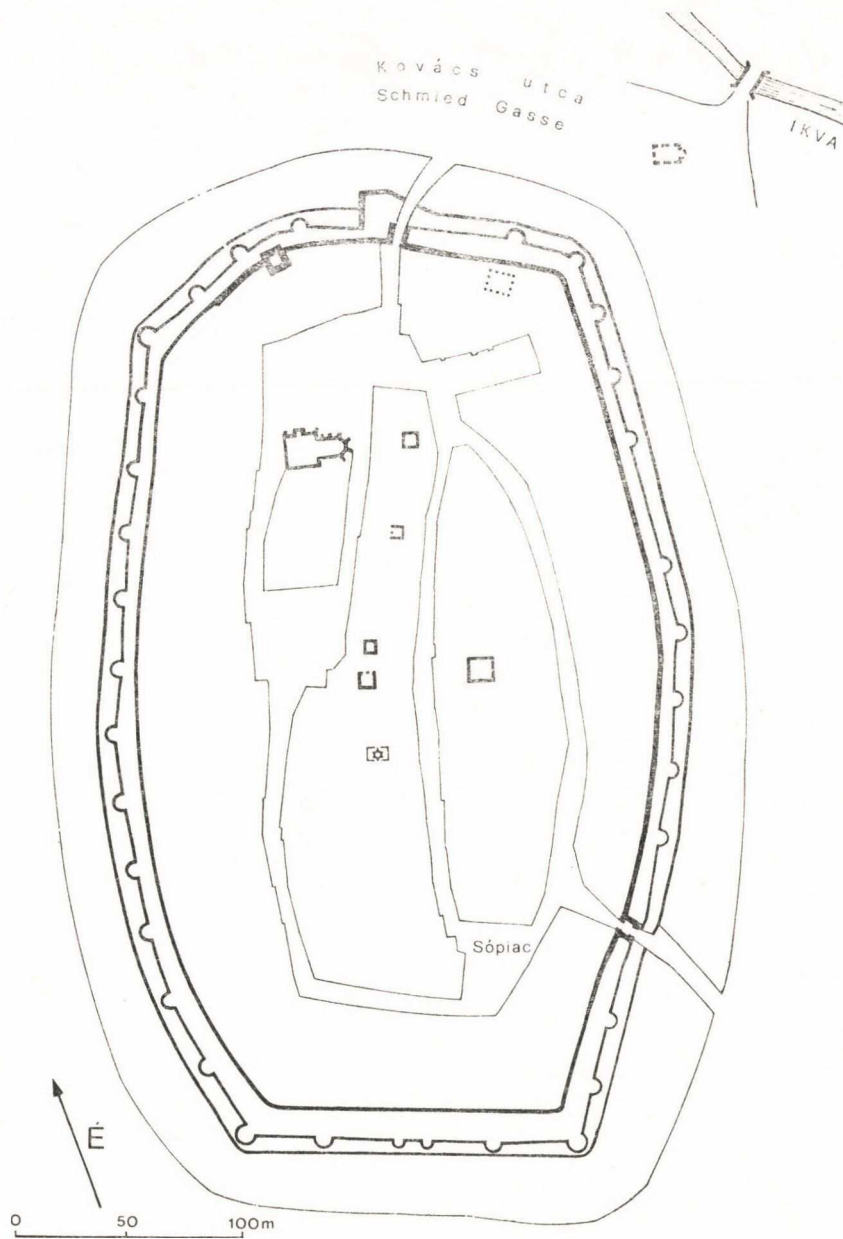
1. kép. Sopron, az első városfal rekonstrukciója (Sedlmayr J.)  
 Abb. 1. Sopron. Die Rekonstruktion der ersten Stadtmauer (J. Sedlmayr)

a felszínen kivezetett csapadék és szennyvíz összegyűjtésére és a városárokba vezetésére. A városfalak alatt is átvezető egyik csatorna végét meg is találtuk: egy római kitörőkapu nyílásán át

vezet ki K-felé a városból (Holl, 1967, 29. és 12. kép) a Szt. György u. 17–19. házak közötti vonalban (3. kép).

víz lefolyása meglegyen („die mörin raümen”). Ugyanerre utalnak 1524-ben, majd 1528-ban feljegyzik: a csatornát javítsák ki, hogy a szemét ne follyon a városárokba („Man sol die morin pössern, damit der vaflat nyt in den grabm

ryn.”) Házi, II/2, 191, 195, 208. (Szómutató: mörin, csatorna.) — 1514-ben a Rövidárok lefolyóját tisztítják és a csatornát javítják. Házi, II/5. 233. Lásd az egész kérdéstről: Holl, 1979, 142–143, 188. jegyz.



2. kép. Sopron. Városfalak és lakótornyok a 14. sz. kezdetén (□ tornyok: 13. sz. . . . Péter comes tornyának valószínű helye: 13. sz. közepe. Városfal: 1297–1339. + Várarókénti Boldogasszony templom)

Abb. 2. Sopron. Stadtmauern und Wohntürme zu Beginn des 14. Jh. (Türme: 13. Jh. . . . wahrscheinliche Stelle des Turmes des comes Péter: Mitte des 13. Jh. Stadtmauer: 1297–1339. + Unser Frauen Kirche am Graben)

## II. A városi házak ülőfülkés kapualja

A polgárházak középkori ülőfülkés kapualjai a városi építőművészet kifejező alkotásai. Művészettörténeti értékük mellett kevesebb szó esett szerepükről. Henszlmann<sup>17</sup> a kassai lakóházak tárgyalásakor úgy magyarázta: „A középkor emberének általános szokása volt gyülekezni ezen . . . árnyékos helyen, azért találunk ilyen . . . ülőhelyeket . . . azért maradt fenn igen sok példánya

a budai vár régi lakószárnyaiban is.” Később, midőn először került sor a budai emléktanyag topografikus felsorolására, Genthon a középkori „főúri ház rendeltetéséből és szerkezetéből” vezeti le; a „lovon vagy kocsin érkező tulajdonos, meg a . . . vendégek . . . kisebb-nagyobb számú kísérettel jelentek meg. A személyzet . . . az ülőfülkékben . . . várakozott.” Ugyanakkor Horler egyszerűen a ház építészeti gazdagságának kifejezőjeként említi ezeket.<sup>18</sup> A budai polgári építészet

<sup>17</sup> Henszlmann I., ArchKözl. T. V. U. f. 3 (1865) 101.

<sup>18</sup> Genthon I., In: Budapest Műemlékei. I. (Bp. 1955) 112; Horler M., Uo. 133–136. — Egy további feltételezés

szerint az ülőfülkéket áruhadnak használták a posztókereskedők, később meg a kereskedők éjszakai virrasztó őrsége céljaira: Czagyány I., BpR 20 (1963) 85–87.



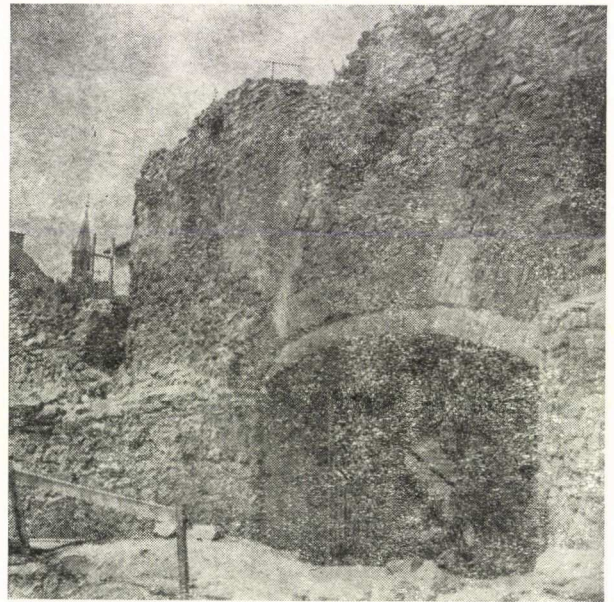
3. kép. Sopron. A középkori városi csatorna nyílása a római átjáró helyén

Abb. 3. Sopron. Öffnung des mittelalterlichen städtischen Kanals an der Stelle des römischen Durchgangs

fejlődéstörténetének megrajzolása során Gerevich a széles kapubejárat és folyosó kialakítását a fél-agráris életforma adottságával bizonyítja, tehát gazdasági-társadalmi tényezőkre vezeti vissza a házak megoldását.<sup>19</sup> A kérdés így már jóval közelebb került az egykori lakók életéhez. Véleményem szerint ezen belül a tényleges indokra Borsos L. mutatott rá, amikor a budai ülőfülkéket a polgári borkiméréssel hozta kapcsolatba.<sup>20</sup> Ez a vélemény, talán a részletesebb bizonyítás hiánya miatt nem ment át az irodalomba. A következőkben megkíséreljük több irányból is megvilágítani a kérdést.

#### *Bortermelés a középkori városokban*

Jólismert, hogy a középkori városokban a szőlészet-bortermelés jelentős mértékű és a kereskedelem szempontjából is fontos tevékenység. Hazai viszonylatban Buda, Pozsony és Sopron adatainak kiértékelői bizonyították, ez a tevékenység a város polgárságának nagyobb részénél kimu-



4. kép. A belső városfal a Szt. György u. 15. szakaszon

Abb. 4. Sopron. Abschnitt der inneren Stadtmauer unter St. Georgengasse 15

tatható, függetlenül attól, patricius-kereskedő, vagy közepes vagyonú kézműves-iparos helyzetét tekintjük. Olyan kiegészítő foglalkozás ez (egyben vagyonbefektetés), ami az elsődleges tevékenység mellett további rendszeres jövedelmet jelentett. Budán 1505-ben a termelés arányai szerint a szőlőbirtokosok közel 60%-a legfeljebb saját fogyasztásra termelt, de a 40% már eladásra, kereskedelemre — még ha pusztán ebből nem is élhetett mind meg.<sup>21</sup> Pozsonyban 1434-ben boradót fizetett, tehát szőlőtermelő volt 465 polgár, az összes adózó 56%-a, ezen belül kizárólag szőlősgazda 250 polgár. Sopronban 1433-ban 462 szőlőtermelő polgár volt, az adózók 61%-a, majd 20 ezer akó terméssel, amit több mint 100 ezer hektoliter.<sup>22</sup> Az itteni iparosok 42%-ának volt szőlője. Érdekes szempontunkból azt megvizsgálunk, hogy a belvárosban (a fallal kerített városban) lakók közül hányan voltak olyanok, akik *itteni pincéjükben* zárolták borukat (itt vették számba bordézsmajukat, nem a külvárosban)? 1433-ban a belvárosban 62 szőlőbirtokos háztulajdonost találunk és 12 további, borát vele együtt tároló személyt, azaz a mintegy 72 belvárosi ház túlnyomó részében tároltak bort.<sup>23</sup>

<sup>19</sup> Gerevich L., Budapest története I. (Bp. 1973) 394—396.

<sup>20</sup> Borsos L., Bartók archívum a budai várnegyedben. Műemlékvédelem 15 (1971) 18—19: „... a pincéből való felhordásért külön díj járt, tehát a kimérés helye nem a pince volt.” (A szerkesztő viszont megjegyezésében nem fogadta el a megoldást. Később „a lakótornyok földszintjén” található (?) ülőfülkék megmaradt emlékének, illetve ilyenek utánzásának magyarázza: Gerő L., A Budai Várnegyed. Bp. 1979. 23.)

<sup>21</sup> Kubinyi A., In: Bptört. II. 60, 128—131.

<sup>22</sup> Szűcs J., Városok és kézművesség a 15. századi Magyarországon. (Bp. 1955) 55.

<sup>23</sup> Az adatokhoz az 1437. évi adójegyzéket és az 1433. évi bordézsma jegyzéket használtuk: *Házi*, II/3. 34—35, 78—80. (A számokhoz még hozzáadandó az adómentes városbíró és polgármester, ez még növeli a bortartók számát.) A külvárosokkal azért nem foglalkozunk, mert a korcmáltatás lehet hogy az itteni, zömmel nem teljes jogú polgároknak *nem is volt megengedve*, mint ahogy a kereskedésből is ki voltak zárva. Pozsonyban csak a 16. sz.-tól szabad a külvárosi borkimérés.

A várostörténeti kutatás a bortermelést kereskedelmi oldaláról, illetve újabban mint jövedelemkiegészítő-vagyonbefektető mellékfoglalkozást vizsgálja, mint sajátos városi ipart. E közben alig esik szó a *kicsinybeli kimérés* jelentőségéről, egy mindennapos és mint látni fogjuk, általános tevékenységről. Ez a városi foglalkozások közt nem szerepel, hisz nem főtevékenység (s a kapcsolódó munkák végzőinek is csak kisebb része végezte szakmaszerűen). A forrásanyag alapján erről a legjobban Pozsony várostörténetírója tájékoztatott: A városi jogok egyik legfontosabbja az italmérsi-korcsmáltatási jog, eredetileg regáljog, de más földesúri jogokkal együtt a városra, s a városról az egyes polgárokra szállt. Kezdetben a borkiméresi jog gyakorlásában város és polgár között nincs különbség (a városi jog különválása, új szabályozása csak a 16. sz. elején történt). Egyrészt maga a város is méretett ki bort, hogy haszonra tegyen szert (a tizedbort és külön vásárolt bort is): a bort átadta valamelyik kimérőnek (*leigeben*), aki vagy a város tulajdonát képező házakban, vagy a maga házában, vagy más polgárok házaiban mérte ki. Díjat kapott a kimérő, a bort felhordó pincér (*auftrager*), a pince tulajdonosa (pincejog: *zu keller recht*) és a házigazda, akinek házában a kimérés történt. Ugyanígy minden városi polgárnak joga volt a saját bor kimérésére, s ha ezt nem akarta maga gyakorolni (nyilván ez volt a helyzet a patricius vagy tehetős kézműves esetében), úgy a megbízott kimérő-korcsmáros dolga. E miatt rendelkezik Pozsonyban az 1497. évi statutum a kimérők és felhordók jogairól és kötelességéről. Ünnepnapi kivételével a borkimérés hajnali harangszótól az esti harangig tarthatott, a helyet cégér (forgács, szalmazsup, zöld gally: a bor minősége szerint) adta tudtul.<sup>24</sup>

Közel hasonló lehetett a helyzet Sopronban. Megtaláljuk a város saját borkimérését: a városi számadás szerint 1440-ben jegyzik fel például

<sup>24</sup> *Ortway T.*, Pozsony város története. II/3. k. (Pozsony, 1900) 40–47; II/2. k. 370–373.

<sup>25</sup> *Házi*, II/3. 236–237. „... von dem ersten wein, den man zu dem Andre von Gurment hat geschantk. . .” — Novemberben a Kirchsclag (A. Ausztria)-ból vásárolt 3 hordó bort számolják el, „... hat den geschantk zum Gutta Jorgen” II/3. 238. — „... dem knecht, der dy wein hat auftragen zum Traysmauer vnd zum Niclas von Schadendorff vnd anderswo, wo sy gelegen sein. . .” II/3. 250. — 1441: II/3. 322–323. Egy-egy alkalommal 17–20 fontdénár a bevétel, összesen hatszor. —

A házak azonosításához az 1440-es adójegyzéket vettem figyelembe, alapul véve Mollay K. támpontjait; a belvárosi pincék meglétéhez e személynél az 1436-os bordézmát: *Házi*, II/3. 54–55. Mindkettőből kiderül, hogy a leggazdagabb polgárok, maguk is jelentős szőlővel. Körmendi A. kereskedő, városbíró, polgármester személyéről: *Mollay*, i. m. (1964) 107–108. Kristan kramer gazdag kereskedő, Traismauer 1440-ben városbíró, korábban polgármester; Guttai György külvárosi majornal rendelkező gazdag polgár, ugyanígy Schadendorff Miklós és Vetterler. (1440-ben az adójuk: Körmendi 20 arany, Pudlucker 50,

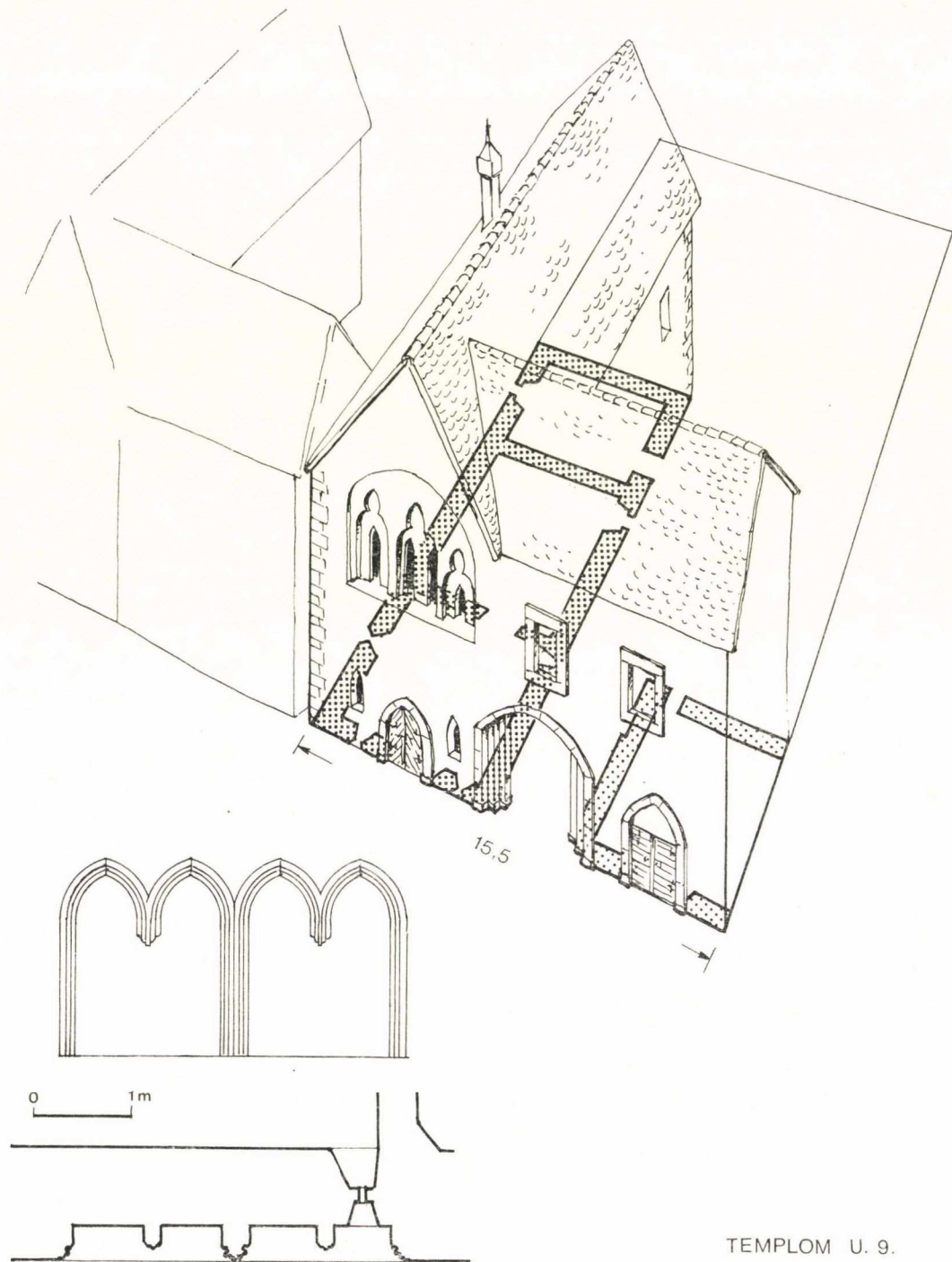
a bevételeket vásárolt és kimért borok után. A kimérés helyei Körmendi András (patricius, Fő tér 6.), Miklós szabó, Pudlucker, illetve Keresztély kalmár háza (Előkapu utáni 2. ház); később Guttai György patricius (Előkapu utáni 3. ház). Ugyanez évben egy másik alkalommal a szolga bérét számolják el, aki több helyen, köztük Traismauernál (Templom u. 4–6. körüli ház), illetve Schadendorff Miklósnál fekvő borokat hordott fel (Szent György u. 1. ház). 1441-ben a város bora utáni bevétel feljegyzésében Juding patricius özvegye (Előkapu után 1. ház) és Vetterler (Frigyes?) neve szerepel (Templom u. 2. vagy mellette a Fő téri ház). Valamennyi gazdag polgár, nagy szőlővel és belvárosi pincével.<sup>25</sup> A borkimérők kötelességeiről az első fennmaradt közgyűlési jegyzőkönyv (1455) határozatai intézkednek: igaz mértékkel mérjenek, minden mértéken a város ráégetett (hitelesítő) jegye legyen, a kimérő (*leitgeb*, *weinschenk*) vödrönként (*emer*) 2 dénárt, a kiszolgáló (*Weintrager*) pedig 1-et kapjon. A határozatnak az a kitétele: „... és mindenki, aki itt sajátkezűleg bort mér ki...” mutatja, hogy az általános borkimérés joga megvolt, ezt nem kellett részletezni.<sup>26</sup>

#### A középkori városi háztípusok

A soproni háztípusok, illetve ezek történeti fejlődésének meghatározása során Dávid F. kimutatta, hogy az átlagos méretű belvárosi telkek nagyobb részén a 14–15. sz.-ban két rokon megoldás uralkodik: az utcai oromfalas, emeletes kőépület a telek egyik szélén, elől utcai bejáratos préház és pince (rendszerint nincs lemélyítve!), az emeleten a díszesebb kivitelű lakórész, elől a kapcsolt ablakos szoba; a másik az ezt továbbfejlesztő L-alakú beépítés. Utóbbiak vagy az első típus átépítése, bővítése során keletkeztek (5. kép), vagy már eredetileg is így épültek meg, fedett széles kocsibehajtos kapualjjal és egyik oldalon további helyiséggel. A bővített változat is meg-

Keresztély 10, Guttai 60, Traismauer 60, Schadendorff M. 24, Juding özvegye 60, Vetterler 80 arany! Csak Miklós szabó tartozik a kisvagyonúak közé 1 arany adójával, talán pincéje fekvése: Szt. György u. eleje? volt kedvező?)

<sup>26</sup> „Item die letgeben vnd ain yeder, der do wein schenkt mit seinselbe hannt, sullen aus dem haws rechte maß geben. . . Welher aber seinen wein selbs vnrecht mißt vnd leitgebt, es sey weib oder man geistlich oder weitlich, der ist veruallen 1 lb. den.” *Házi*, II/2. 176–177. Az „akár nő vagy férfi, egyházi vagy világi” megjelölés mutatja, milyen széles körű (valamennyi teljesjogú szőlőbirtokos) a borkiméretés joga. A városi számadásokban, adójegyzékben a kimérést végző (evvel megbízott) személynél közlő név szerint és megjelöléssel (*leitgeb*) a 30-as években 5 fővel találkozunk, az 50-es években 6 fővel; ezt foglalkozásként végző szegényebb bérlakók. Ők mérik ki a város borát és a tehetős patriciusokét. A saját bort sajátkezűleg kimérő polgár nem szerepel a feljegyzésekben, illetve mint szőlőbirtokos kerül az adójegyzékbe. A felhordók nyilván vagyontalan szolgák közül kerülnek ki, nevük nem szerepel.



5. kép. Sopron. 14. sz.-i háztípus borospincével, a 15. sz.-ban bővítve. (Egyed E. rajza)  
 Abb. 5. Sopron. Haustyp aus dem 14. Jh., mit Blockwerkkammer und Weinkeller, vergrößert im 15. Jh.

tartja az 1. típus gazdasági funkcióját (bortermelés), de most már számol egy másfajta tevékenységgel is: a kibővített utcai traktus műhelyként vagy boltként használható.<sup>27</sup> Erre mutat e földszinti helyiség kiképzése: a ház többi részétől viszonylag elkülönül, ajtaja nyílik az utcára és

a kapualjba is, ablakai kicsinyek. Legszebb példánál kőbordás keresztboltozata van.

Magunk úgy véljük, hogy ez a fejlődés a városi kézművesség kialakulásával és erősödésével függ össze, a szőlőtermelés megmaradt, de már mind kevesebbek számára főfoglalkozás, viszont a kéz-

<sup>27</sup> Dávid F.

művesek majd fele, a kereskedők-patriciusok mindegyike szőlőbirtokos is. Az utóbbi háztípus így ideális megoldás a 14–15. sz.-ban, főleg az iparosok közép és gazdag rétege számára. Ugyanakkor lehetőséget ad a megnövekvő (részben emeleti) helyiségszám bérlakók tartására. Ha tudni akarjuk, kik ezek, úgy egy 1430 táján készített összeírás tájékoztat, az adózás szempontjából önálló, de nem háztulajdonos lakók felsorolása.<sup>28</sup> A belvárosban mintegy 74 ilyen volt, ezek közül 30 lakónál megállapítható, hogy kiskereskedő vagy iparos. Boltra, műhelyre ezeknek is szüksége volt, a bérlakás erre is alkalmas kellett hogy legyen. Mint ebből látható, a ház típusa csak arra ad felvilágosítást, hogy a tulajdonos ez esetben (az L-alakú típusnál) szőlőbirtokos; a műhelyben dolgozhat maga vagy a bérlő. — Ha a mai Templom utca (a középkori Mészárosok utcája) D-i szakaszát vesszük szemügyre, ahol e háztípus szintén uralkodó, úgy nyilvánvaló, hogy a 15. sz.-ban tulajdonosaik egy része mészáros, bár találunk itt más ipart űzőt (pl. bognár) és gazdag kereskedőt is. Majdnem valamennyi mészárosnak volt szőlője. E tájon lakik pl. Mihály mészáros átlagméretű házzal, van hat szőlője. 1457-ben ő lehetett a céhmester, 1 vagyontalan bérlakója volt.<sup>29</sup> 1431–33-ban errefelé (talán a Templom u. 18-ban) lakott Kresndorffer, gazdagabb polgár (foglalkozása?), saját és más borát is itt tárolja, ebben az évben például a mészároscéh borát; bérlakója is volt.<sup>30</sup> De ugyanígy a legtöbb tehetősebb, vagy kimondottan gazdag kézművesnek (és egyben szőlőtulajdonosnak) is megfelelt ez a háztípus a 14–15. sz.-ban: valószínűleg a Templom u. 12. tulajdonosa Péter bognár (1433-ban, 1435-ben 9, illetve 5,5 akó tizedet fizet) 1437-ben 7 arany adójával a „kút melletti Mihály” patricius háza után következik.<sup>31</sup> Gazdag polgár, szőlőjén kívül szántója (és az ehhez szükséges külvárosi majorja) van, 1437–42 között két bérlőt is tart házában.

#### Az ülfülkék kérdése

A házi borkimérés helyéül Dávid F. az utcáról nyíló présházhelyiséget jelöli meg.<sup>32</sup> Ez a megoldás azonban szerintünk csak a kezdeti időkben lehetett így. Amikor a 14–15. sz.-ban már a

teljes utcai frontot beépítették (vagy az oromfalas házat kibővítették), a kicsibeni borkimérés helyéül a fedett kapualj kínálkozott. Szerintünk is ezzel függ össze az ülfülkék építésének felgyorsulása, gyakorivá válása majd minden házban. Kivitele, a fülkék száma természetesen a polgár vagyoni helyzetével is összefüggött. Ezért találjuk az esetek zömében a soproni ülfülkét az L-alakú háztípusnál, mint az ilyen házat építő, vagy ilyen vásárló kézműves-szőlőbirtokos (vagy a csupán szőlőbirtokos, de iparos bérlőt is tartó) polgár sokféle igényét kielégítő megoldását. Úgy hisszük, azok a más típusú házak — melyekre az ülfülke sem jellemző — egy egészen másfajta életmódnak feleltek meg. (E kérdésről lásd a budai háztípusok kapcsán.) — A kicsinybani borkiméréssel is foglalkozó polgár számára az ülfülkék mindennapos szerepet: a poharazásra betérő vendégek üldögélésének helyet, ugyanakkor a tulajdonosnak bizonyos mértékű, gazdagságát is kifejező reprezentációt is jelentettek. — Nem minden szőlőbirtokos építettetett házában ülfülkét: a gazdag patricius „Mihály a kútnál” (Templom u. 14.) meglegedett elődje oromfalas házával és présházpincéjével; itt ekkor nem épül még zárt kapualj. Nem tudjuk, mi lehetett az oka az ilyen egyszerű (a reprezentációt kerülő) életmódnak.<sup>33</sup>

\*

Tudatában vagyunk, fejtegetéseink módszer-tanilag hibásak, hisz abból kéne kiindulni, hogy az egyes ülfülkék mikor épültek és akkor ki volt a tulajdonos. De ehhez ma még a legtöbb esetben hiányzanak a feldolgozások, a háztulajdonosok sorának azonosítása,<sup>34</sup> de az építkezések keltezése is bizonytalan. Talán később az ilyen azonosítás fog pontosabb kelteztést is adni. Most meg kell elégednünk annyival, hogy a fentebb említett Mihály mészáros, Kresndorffer és Péter bognár ülfülkés kapualjú házakban lakott (bár lehet, hogy azt még elődje építette). Az előző fejezetben említett patriciusházak egy része már nincs meg, illetve túlságosan átépítették, de pl. a Templom u. 2. patriciusházának ülfülkéi már előkerültek. — A Fő tér 7–8. sz. házak ülfülkéi bizonyítják, a tér körül az ilyen házak lehettek jellemzőek. A Szt. György u. 3. ház ülfülkesora későbbi, mint

<sup>28</sup> *Házi*, II/6. 92–100.

<sup>29</sup> *Házi*, II/6. 240, végrendelete 1478-ban. 1457: II/4. 51.

<sup>30</sup> *Házi*, II/2. 356, 425; 1427: II/2. 364; 1433: II/3. 34. Valószínűleg mészáros (bár Házi mutatója így nem tartalmazza), 1441-ben az itt idéző királynő számára nála vásárol a város 8 nyulat és a mészárosok között szerepel: II/3. 313.

<sup>31</sup> Peter Wagner: 1433-ban 5 aranykölesönt ad a városnak, többet mint Mihály szomszédja, *Házi*, II/3. 24. Bora i. m. 34, 54, 46; a belvárosi ház pincéjében. Adója i. m. 47, 78, 216. Külvárosi I. negyedbeli háza: i. m. 26. Házának azonosítását a lajstromokban előtte levő Mihály alapján végeztük. A Templom u. 12. kapualja mindkét oldalán sorakozó gazdag ülfülkesort 1400 körülnek

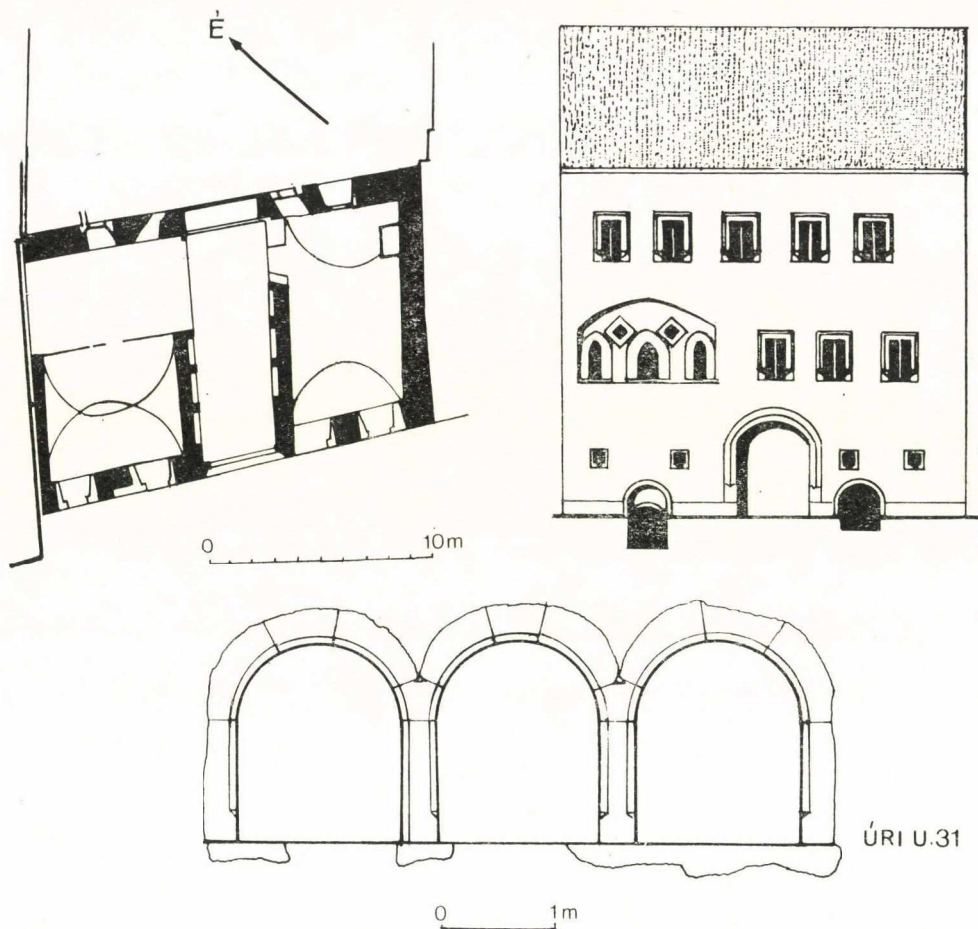
keltezik: *Dávid F.*, Magyar Műemlékvédelem 9 (1984) 513, e szerint talán elődje építi, ő folytatja használatát.

<sup>32</sup> *Dávid*, 102.

<sup>33</sup> „Michl cum fonte” személyéről, házában azonosítása a Templom u. 14. első periódusú oromfalas házzal: *Holl* 1971, 28, 42. Az itt előkerült régészeti leletanyag is csak a 15. sz. végétől kezdve utal reprezentatív életvitelre. Mihály belvárosi házában csak veje lakik, szintén szőlő és szántóföld tulajdonos, nem tartanak kézműves bérlakót. Mindez vidékies életvitelű gazdag birtokosra utal, aki nem hasonul polgár társaihoz.

<sup>34</sup> Csak a Fő tér 6 és Szt. György u. 3. sz. házak tulajdonosainak sorát ismerjük: *Mollay K.*, SSz 13 (1959) 121-skk.; SSz 18 (1964) 1-skk. Buda esetében nincs is remény a középkori tulajdonosok teljes sorának felderítésére.





6. kép. Buda. Lakókamrás, pincés háztípus, 15. sz.-ban bővítve  
 Abb. 6. Buda. Haustyp mit Blockwerkkammer und Keller; vergrößert im 15. Jh.

említett adataink, de úgy véljük, a század elején, amikor a házak építészeti átalakítása még nem történt meg, az itteni három ház (1–3. sz.) ugyancsak az első két háztípust képviselte.

#### Középkori háztípusok Budán

Buda esetében a kép sokrétűbb: számos háztípust és ezek változatait találjuk. Egyik oka a városi lakosság sokrétűsége lehetett, másrészt itt sokféle, különböző szélességű telek alakult ki, az eredetileg egységes mérték osztódásával, s ezek eltérő beépítésmódot követeltek. A kezdet itt is az oromfalas, a telek hosszában épülő<sup>35</sup> ház, alatta vagy az udvar végében külön pincével.

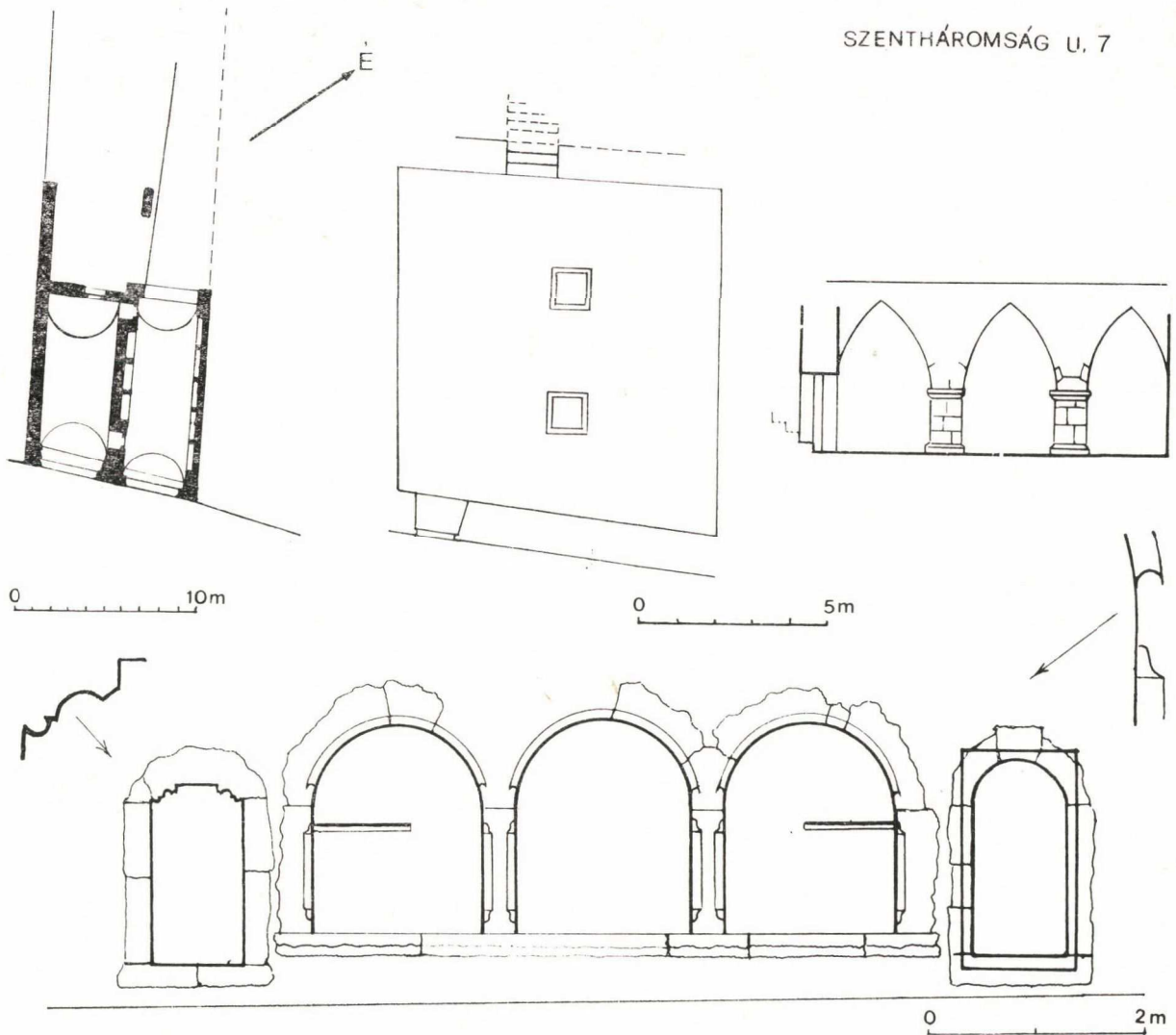
Már itt meg kell jegyeznünk, hogy ezek (a soproniakkal szemben) valódi, szint alá mélyített (sőt sokszor kétszintes!) pincék. Az ilyen házak közt azonban a soproni típus kivételes (Úri u. 31.), bár ennek bővítése-fejlődése is a soproni megoldáshoz hasonló. Itt is egy emeletes hosszanti házat bővítenek később egy jobb oldali szárnyal, s a toldás után kialakult kapualj két oldalán 3–3 félköríves ülőfülkét helyeztek el.<sup>36</sup> Más megoldása van már itt is a pincének: lemélyített és a ház előtt kezdődő lépcsősor vezetett ajtajához (6. kép).

Az emlékanyag zömét azonban a kezdettől kapualjjal épített és a telek teljes szélességét elfoglaló házak jelentik. A keskeny telek (9–10 m) esetében csak egy redukált típus jöhet létre:

<sup>35</sup> Gerevich L., Budapest története I. (Bp. 1973) 389–398. Az egyes emlékek középkori részleteiről: *Ua*, Gótikus házak Budán. BpR 15 (1950) 123–236. Régészeti fel-tárt hosszanti elhelyezésű épület: *H. Gyürky K.*, Das mittelalterliche Dominikanerkloster in Buda. (Bp. 1981) Beil. III: a kolostorhoz kapcsolt É-i épület mint 14. sz. eleji bővítés. Alaprajzi maradványok a 13–14. sz.-ból: *Zolnay L.*, BpR. 26 (1984) 215.

<sup>36</sup> *Czagány I.*, A budavári Uri utca 31. sz. gótikus palota tudományos vizsgálata... BpR 19 (1959) 373–402. — A részletes kutatás ellenére sem tudjuk osztani azt a véleményt, hogy a homlokzat kapcsolt ablaksora az 1500

körül átépítés során keletkezett. Ha a kétemeletes homlokzat kőkeretes ablakai 1400 utániak, úgy ezt megelőzően már állnia kellett a baloldali első háznak. A pincés szint kutatása alapján a szerző is feltételezett egy kisebb, 14. sz.-i épületet (6. kép), oldalkapu tengellyel. E háznak is megvolt az utcai pincés szintlejárata, kőkeretes ajtóval, az átépítéskor ez elé egy második ajtókeretet helyeztek. Feltárták a járda alatt a sziklába vájt hordólegurító lejárata maradványát is. *I. m.* 378. — Ez időben a soproni kapcsoltablakos emeleti „kamrák” még ismeretlenek voltak.



7. kép. Buda. Féltelek-méretű, keskeny homlokzatú ház, kapualjában ülőfülkékkel, borospincével.  
13. sz. vége

Abb. 7. Buda. Haus auf einem Halbgrundstück mit schmaler Fassade, in der Toreinfahrt mit Sitznischen und Weinkeller. Ende des 13. Jh.

1 traktus + oldalt elhelyezett kapualj. A felett kapualj itt már lehetőséget nyújt az emeleten több helyiség elhelyezésére. Általában ezeknél a kapualjat már ülőfülkék kialakítására is felhasználják, mégpedig kezdettől mindkét oldalán. Ez esetben jellemző, hogy a szomszéd ház felé álló falon csak ülőfülkék vannak, míg szemben a fülkék mellett ajtó nyílik az utca felé eső helyiségbe. E típus a 13. sz. végén (Szentháromság u. 7. Ny-i

oldala: 7. kép) és a 14. sz.-ban is kimutatható (Szentháromság u. 5. K-i fele). A 7. számú ház régebbi része szempontunkból azért is fontos, mert itt a kutatás kimutatta az alatta húzódó, két középpilléres középkori pincét, É-i falában az egykori középkori lejárattal (tehát a hátsó rész felől), s a pince a teljes szélességet elfoglalja (a kapualj alatt is). Az udvar irányában a ház bővítése már egy következő középkori periódus.<sup>37</sup>

<sup>37</sup> F. Tóth R., BpR 19 (1959) 316—318. Lócsy E., uo. 308—316. Itt a Szentháromság u. 7. első periódusát a 14. sz.-ra teszik; Gerevich 1973, 396, ülőfülkéi alapján a legkorábbi építkezések közé helyezi. — Az ülőfülkék és kőfaragójegyeik felmérése: Horler F. Középkori kőfaragó-és elhelyezőjelek a budavári lakónegyed épületein. BpR

16 (1955) 375, 379. Szerintünk a kőfaragójegyek formái is a korai keltezés mellett szólnak, de ugyanígy a két ajtó is hasábalakú, profil nélküli keretével. — A háztípus ülőfülkesor nélküli variációja: Gerevich, 1973, 234. kép: Országház u. 9.

A következő háztípust az előbbinél szélesebb 3/4 méretű telkeken találjuk (11,5–14 m). Ekkor a kapualj egyik oldalán átlagos méretű helyiség, a másikon viszont csak egy keskeny töltheti ki a helyet. Jellemzőik ezeknek a házaknak, hogy az utcai traktus földszinti helyiségei *műhely* vagy műhellyel kapcsolt elárúsító szerepet tölthetnek be: erre mutat, hogy az utcára nyíló kis ajtajuk, kisméretű bevilágító-ablakaik voltak.<sup>38</sup> A helyiségek általában boltozottak. Kapualjukban nincs ülőfülke! (8. kép). — Talán nem véletlen, hogy több példájuk található az Országház utcában: ez a rész a középkori Olasz utca, ahol a házak jó része feudális vagy egyházi tulajdonban állt, de a földszinteket csupa műhely és bolt foglalta el; az állandó bérlők foglalkozásának feleltek meg.<sup>39</sup> Ha a rangos tulajdonos maga is itt lakott (esetleg csak az év egy részében), az emelet és az itt kialakított utcai nagyterem az utcai front teljes hosszában megfelelt igényeinek.

Ötödik háztípusunk az egész telken (18–19 m körül) épült, így a gazdag polgár (vagy főúr) anyagi lehetőségeit és életmódját tükrözi. A kapualj a középső tengelyben húzódik, jobbra-balra nagyobb földszinti helyiségek állanak. Több esetben a kutatás felderítette, hogy ilyeneknél is találkozunk bolthelyiséggel (pl. félköríves nyílások a földszinten). Már a 13. sz. végétől kimutatható, amint az Uri u. 34. sz. ház középkori elődje bizonyítja.<sup>40</sup> Ennek kapualjában hármass ülőfülkesor + félköríves ajtó található az első periódusban,

<sup>38</sup> Gerevich 1973, 233. kép. Gerevich, BpR 15, 137, 190, 195–196: udvari szárnya egy következő középkori periódusban épült. (Országház u. 18.)

<sup>39</sup> Pataki 263. — A közepes méretű házak tulajdonosai sok esetben nem lakták budai házuikat, hanem bérbe, vagy örökbérletbe adták. Mások épp a leggazdagabbak esetében *több budai házuk* is volt, ez is vagyonbefektetés és jövedelemszerzés. (Pl. Kanizsai Miklós tárnokmester 1392-ben 3 budai házat adományozza el. Pataki, i. m. 245, 283.) Az ilyen házban lakó bérlakók, még ha volt is kisebb szőlőjük (és így pincére is szükség volt) nem rendelkezhetek kimerési joggal, mert nem teljesjogú polgárok. — Véleményünk szerint e háztípuson belül a változatokat az emelet vizsgálata adhatja meg: rendelkezik-e utcai nagyteremmel? Ez a kérdés még a következő — nagyméretű — háztípus esetében is döntő lehet (pl. a Fortuna u. 10, átépített formájában a 15. sz.-ban nem rendelkezik emeleti nagyteremmel; 1 nagyobb és 2 kisebb helyiség sorakozik az utca felől).

A kézművesház — kereskedőház meghatározhatóságának fontosságát bizonyítja, hogy az építészettörténetben a „kézművesház” mint háztípus, nem szerepel, a német polgárház kutatás szerint ugyanis jellege a „kereskedőházzal” egybeesődik (mert általában a műhely sem igényelt lényegesen más beosztást). Az iparosok nagymértékű vagyoni rétegzettsége a lakóház beosztását, nagyságát ugyancsak befolyásolhatta.

<sup>40</sup> Gerevich 1973, 396. — Kutatásáról: H. Gyürky K., BpR 19 (1959) 336–338. — Fel kell itt hívnunk a figyelmet arra az eddig nem hangsúlyozott tényre, hogy a késő középkori egésztelkes nagy házak egy része nem sorolható ebbe a típusba, bár első látásra hasonló. A Fortuna u. 10. sz. ház elemzése mutatja ezt: utolsó középkori alakjában

majd egy bővítés során a 14. sz.-ban a ház hátrafelé bővül és a meghosszabbított kapualjban más típusú ülőfülkesorral folytatják az előzőt. Ilyesfajta bővítés, illetve több különböző korú ülőfülkesor használata több háznál is megtalálható. Úgy hisszük, ezeknél már valóban a *reprezentációs jelleg* volt a fontos, nem csak a fülkék gyakorlati használata.<sup>41</sup> Ezek az igazi városi paloták — e formájukban a 14–15. sz.-i fejlődés eredményei. Az emeleti nagyterem + több kamra a gazdag polgár vagy nemes úr lakhelye. — Egy további típus, illetve az 5. változata (?) a palota + kereskedőcsarnok ötvözése, midőn az előző ház udvari bővítése nem csak alárendelt gazdasági épületekből (pl. istálló) áll, hanem pilléres ívekkel áttört áru-csarnok épült. Valószínűleg a nagykereskedők házai.<sup>42</sup>

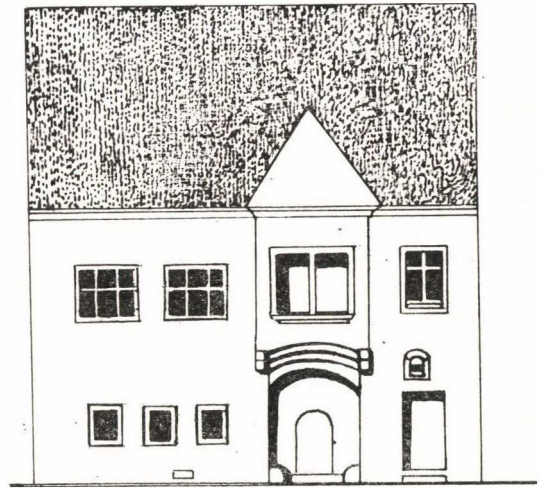
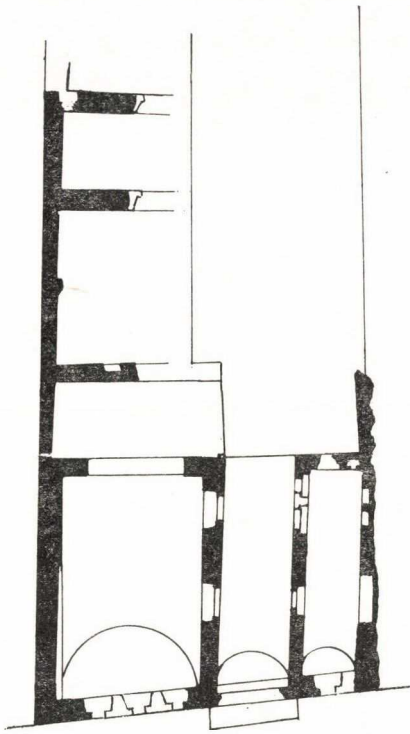
A felsoroltakkal szemben egészen más jellegű fejlődés eredményei az igazi *boltházak*, melyeknél egyetlen szerep: az elárúsítás szabta meg felépítésüket. Ezek aránylag zárt helyen, a Tárnok u. — Uri u. közti tömbben maradtak meg egymás mellett sorakozva. Földszintükre jellemző a félköríves vagy szegmentíves ablakok használata: jellegzetes boltablakok, amelyek árusítást is szolgáltak. Nincsen kocsibehajtos széles kapualjuk, *sem ülőfülkék!* Gyakorik az egész kisméretű, utcára nyíló ajtók és a kisméretű bevilágító ablakok; mindkettő a jól zárható, vagyonvédelemre alkalmas forma.<sup>43</sup> Úgy tűnik, csak a 14. sz. végétől kezdve épülnek ezek, korábban még fa árusító

ugyan kapualjas, két oldalt széles, illetve keskeny traktussal; de nincs ülőfülkéje és emeleten sem volt „palatium”! Földszintje baloldali bolthelyiség volt, kis ajtóval. Nyilván az egész házat szerényebb vagyoni helyzetű bérlakók lakták. Ezt a házat azonban két korábbi különálló oromzatos ház helyén építették meg: baloldali udvari szárnya alatt keskeny 13. sz.-i pince (két szintes), és kút található, a jobboldali alatt már az utcavonalnál kezdődő hosszabb (18 m) pince. Ezek helyzete árulja el a korábbi beépítést. A pincék: Horler M., Budapest műemlékei. I. 336. A későközépkori ház: Gerevich L., BpR 15. 188–190. — A későbbi összeépítés, telekegyesítés bizonyítéka szerintem az emelet jobboldali részének konzolsora: itt egyenesítették ki a homlokzatot. (A közölt alaprajzokon ez azért nem tűnik ki, mert a helyreállítás előtt készültek, a földszint hátraugrását elfedő újkori fallal!)

<sup>41</sup> A tulajdonosok ismerete nélkül ma már nehéz megállapítani: szőlőbirtokos gazdag polgár, vagy elsősorban reprezentációra törekvő feudális, illetve egyházi főúr lakik bennük. Utóbbiak esetében a kicsinybeni borkiméretés nem valószínű. — A 14. sz.-i átépítések, bővítések emlékeiről, ülőfülkékről: Gerevich, 1973. II. k. 260–262.

<sup>42</sup> Árkados udvari házak: Országház u. 2. (15. sz. eleje) Gerevich, BpR 15. 182–184; 2, 30–31. kép. — Uri u. 28. Gerő Gy. BpR 20 (1963) 518. (kisebb méretben) — Uri u. 38. (14. sz. e. fele) Lócsy E., BpR 22 (1971) 216–217.

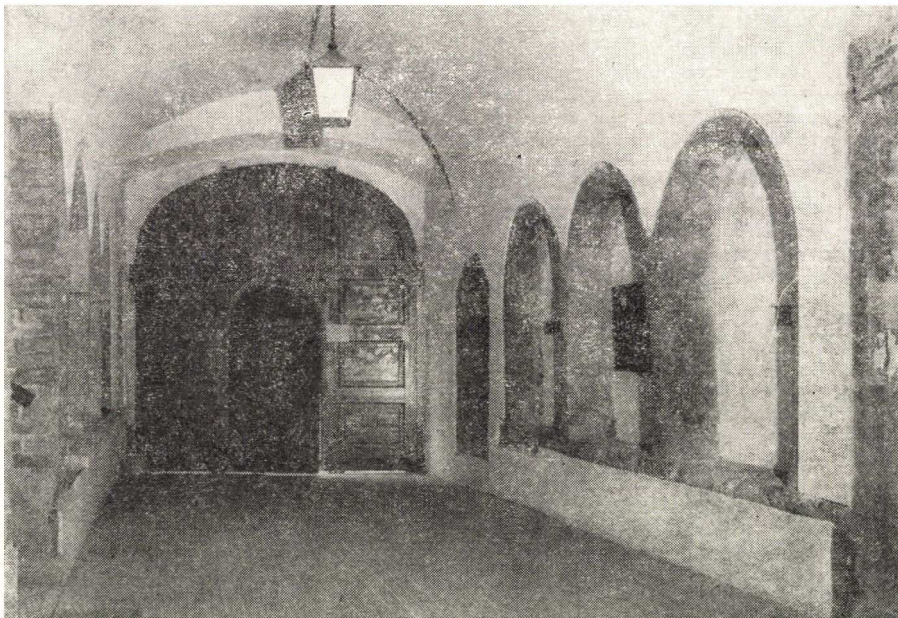
<sup>43</sup> Félköríves nagy nyílások az utcai homlokzaton: Gerevich, BpR 15. 186. — Üzletnyílások házak: Borsos, i. m. 19. Kutatásokról: Uri u. 17. F. Tóth R., BpR 19 (1959) 326. — Uri u. 13. Czagány I., BpR 22 (1971) 329–350. — Tárnok u. 14. Czagány I., BpR 23 (1973) 229–244. (Homlokzat rekonstrukció 2 bolttal!)



0 10m

0 10m

8. kép. Buda. Műhely-boltház; hátrafelé bővítve a 15. sz. m. felében  
 Abb. 8. Buda. Haus mit Werkstatt-Laden, in der zweiten Hälfte des 15. Jh. nach hinten vergrößert



9. kép. Ülőfülkék. Buda, Szentháromság u. 7. 13. sz. vége. (Az ülőfülkék formailag nem fényűző, egyszerű megoldása, de a teljes kapualj kihasználása)  
 Abb. 9. Sitznischen. Buda, Dreifaltigkeitsgasse 7. Ende des 13. Jh. (Der Form nach keine luxuriöse, sondern einfache Lösung der Sitznischen, jedoch volle Ausnutzung der Toreinfahrt)

bódék lehettek a városnak ezen helyén, a széles piac-utca belső oldalán. (Középkori Fűszeresek sora, Boltosok utcája.<sup>44</sup>)

\*

Témánk, a háznál történő kicsinybeni borkimérés szempontjából mint láthattuk, Budán jóval több háztípus jöhet számításba. A 4. típus (3/4 telek) és az igazi boltházak kivételével minden más megoldás esetében fellépnek az ülőfülkés kapualjak, már a 13. sz. végétől, tömegesen a 14–15. sz.-ban. A sokrétűség a főváros sokfajta lakójával és a telekméretek változatosságával függ össze, de ez a vagyoni állapottal és a foglalkozással is kapcsolódik. A soproni helyzettel szemben Budán kezdettől fogva sok volt a kisebb telek (ezek a soproni egységméretet: szélesség 15–16 m,<sup>45</sup> nem érték el); de a nagy házak, széles homlokzattal ugyancsak gyakoriak. A kezdeti oromzatos házak kivételével itt már korán megjelenik a fedett, ülőfülkék számára is alkalmas kapualj. A soproni helyzettel ellentétben (a talajadottságok kihasználásával) Budán kezdettől megtalálható a sziklába vájt igazi pince, a bortárolás eszményi helye. Bár találunk ezek közt utcai lejárattal is, jórésük hátulról nyílt (az udvarból vagy egy hátsó földszinti helyiségből). Régészeti adatok szerint volt hátul az udvarban különálló pince is — ez falusi építkezés hatása lehet. — A budai pincék már magukban is arra utalnak, hogy a háznál történő borkimérés itt nem történelmet. Az utcai bejárattal rendelkező műhelyek, boltok ilyen felhasználása is kizárható. Így Budán már a 13. sz. végétől az ülőfülkés kapualj ennek legcélszerűbb megoldása. A Szentháromság u. 7. sz. ház viszonylag egyszerű kivitelű, de sokfülkés sora (3 + 5) ebben az akkor kis házban közepes vagyoni helyzetű szőlőbirtokos polgárra vall — talán nem csak saját borát mérette ki ebben a központi fekvésű házban.<sup>46</sup>

\*

<sup>44</sup> 1475: „in platea Apothecariorum”. A Ny-i oldalra azért is kevés az adat, mert itt hosszú időn keresztül csak bódék és árupadok álltak, nem végleges kőházak. *Pataki*, i. m. 249, 285. A K-i oldalon fűszeres, borbély, könyvkereskedő is lakik.

<sup>45</sup> A soproni méretegységet a Templom u. 14. sz. középkori telekszélessége (15. sz. elején ház + mellette udvar!) alapján és más középkori homlokzatszélességek szerint számítottuk: *Holl*, 1971. 28. — Ez az 1379. évi összeírás ház, ill. háztelek egysége („I haus” = 1/10 kőtel); a belvárosban ekkor a házak majdnem fele ilyen telken áll — függetlenül attól, hogy beépítése kitölti-e az utcai frontot! Az adóalap tehát a belvárosi teleknagyság. A 15. sz.-ban, amikor a bővítésekkel már kitöltik (de még nem mindenütt) a telekszélességet, ez már tényleg „1 ház” lenne, ekkor viszont már megváltoztatják az egységet a régi felére. Hogy most már egy 16 m széles ház csak 1/2 ház-ként szerepel, csak akkor ellentmondás, ha ezt nem telekegységnek értelmezzük. — A ház-háztelek soproni egységének magyarázatáról *Mollay* SSz (1959) 121; (1964) 1–6; ő azonban úgy véli, hogy az 1379-ben feljegyzett „II hauser” — két ház valójában egyetlen, de dupla nagy-

Valószínű, hogy az első városi ülőfülkés megoldásokat néhány korai nemesi ház urai alkalmazták, átvéve a feudális várak kapualjának más funkciójú (őrség) megoldását. De ezeket nagyon gyorsan átvette a városi polgárság, felismerve használatának gyakorlati lehetőségét: a kicsinybeni borkimérésre ugyancsak alkalmas a széles kocsi-behajtó. (A középkori sanynarú bérhelyzetet ismerve elképzelhetetlen, hogy szolgák, kocsisok stb. számára ilyen pihenőhely épüljön!) A feudális 13. sz.-i építészet elemeinek (mint a résablak, egykor lóres) átvétele és sajátos alkalmazása történt.

### III. Középkori mesterségek topográfiája

A középkori város területén belül folyó életből a történettudományt, ill. a várostörténetet legfőképpen a lakosság rétegződése, vagyoni és kereseti helyzete érdekli, vagyis az ezzel szorosan összefüggő társadalmi kérdések változásai. Az egyes foglalkozásokkal kapcsolatban is inkább ezek gazdasági hatásai állanak előtérben. A topográfiai megoszlás szempontjából főleg arra kapunk feleletet, hogy hol tömörültek a patriciusok, gazdag kereskedők (a belvárosban, ott is leginkább a centrumban) és melyik az a szegényebb réteg, amely a külvárosokba szorult. A valóságos helyzet azonban sokkal összetettebb, bonyolultabb volt, mint ahogyan arra többször utaltunk.<sup>47</sup> A középkori régészet szempontjából is érdekes e témán belül az egyes kézműves foglalkozások elhelyezkedése. Hogy a középkori régészet ehhez nélkülözhetetlen támpontokat szolgáltat, az különösen a magyar városok szegényes írásos forrásanyaga miatt hangsúlyos feladat minden évszázadot tekintve.

A nyugati középkori városok esetében jól ismert, hogy az egyes foglalkozások és kézműves ágazatok külön-külön csoportokat képeztek; saját utcájuk vagy utcarésük volt, ami ezek elnevezésében is fennmaradt.<sup>48</sup> A középkorban külön

ságú házat jelent. Szerintünk az ilyen tényleges építészeti egyesítés csak később következik be, ekkor azt jelenti, hogy két egymás melletti ház egy tulajdonosé. A műemléki kutatás szerint a példaként említett Szt. György u. 3. ekkor még láthatóan két ház, csak később építik eggyé.

<sup>46</sup> Fentebb nem említettük, hogy a város, illetve az egyes polgáron kívül különböző testületek is kimérették borukat: Pl. Sopronban a városi ispóaly 1439-ben bort vásárol, egy részét kiméreti pénzért. *Házi*, II/3. 110. Budán a Szt. Zsigmond prépostság vásárolt bort méretett ki (a polgárok tiltakozása ellenére) a város D-i részében álló kanonoki házakban, a Szt. Zsigmond utcában. *Kubinyi A.*, in: *Gerevich* 1973. II. k. 131. A város kiváltsága csak az idegen — máshol termesztett — bor kiméretését tiltja a saját házakban „in domibus ipsarum propinandí” 1519.

<sup>47</sup> *Holl I.*, Mittelalterliche Funde aus einem Brunnen von Buda. (Bp. 1966) 11, 69.

<sup>48</sup> Nem soroljuk fel itt a leggyakoribb textilfeldolgozó és élelmiszeripart (posztósok, szövők, mészárosok, pékek utcáit).

utcájú lehet pl. a kovácsoknak (Kassa), íjgyártóknak, ötvösöknek (Bécs), vargáknak (Lipcse, Kiel), kádároknak („pinter”, Büttner: Görlitz). De magasfokú munkamegosztás eredményeként a késő-középkorban már utcanévadókat lehetnek a fejlett iparral rendelkező nagyobb városokban a páncél-vertkovácsok (Plattner: Görlitz), pajzskészítők (Schildmacher: Regensburg 13. sz.), sarkantyúgyártók (uo., Lipcse, Brno, Olomouc), pengekovácsok (Rothenburg o. T.: 1407) és késkovácsok, lakatosok (Regensburg), rézkovácsok (Kessler: Regensburg: 1270—1344) és számos más mesterség is ide sorozható. Kisebb létszámú mesterség, pl. az ötvösök esetében bizonyítható az is, hogy nincs ugyan külön utcájuk, de műhelyeik és árusítóhelyük szorosán egymás mellett sorakoznak (Regensburg: 1297—1333; belváros közepén).<sup>49</sup> Ritkábban ugyan, de némelyik nagyvárosban egyetlen nagyobb házban összpontosul egy-egy mesterség és a házat erről nevezik el. Ilyen volt többek között Bécsben a vargák (Schuhhaus), kések (Messerhof 1421 előtt) háza, bár az ilyesfajta házak már inkább jellegzetes kereskedőházak (vászonereskedők: Leinwathaus). Gyakori természetesen az az eset is, amikor egy-egy piactér körül összpontosul *több* mesterség is (ez esetben a névadás nem róluk történt), amint ez pl. Bécsben kimutatható: nyilván a piaci forgalom kihasználásaként.<sup>50</sup>

A mesterek csoportosulását több ok idézte elő: egy-egy ágazat összetartozása, egymásra utaltsága, ugyanakkor a városi felügyeleti jog (ellenőrzés) érvényesítését segítette, ha a mesterség egy helyre telepszik (mások esetében, élelmiszerárúsok, vidéki mesterek ellenőrzését a piaci felügyelet eleve biztosítja).

A csoportosulás viszonylag nagyobb számú mester működését feltételezte s az általánosan elterjedt erős iparágakon kívül a többivel ilyen formában csak az iparilag fejlett nagyobb városokban találkozunk — ott is a helyi viszonyoknak megfelelő mesterséggel (így pl. Halberstadt: bronzüstöntők — Gröper Strasse).

A fentebb említett mesterségek zömmel a középkori belvárosokban találhatóak, hiszen mestereik maguk alkotják a polgárság jó részét. Általában nem tartoznak viszont ide a már említett kovácsok és a fazekasok, bár néha még a városfalon belül találjuk utcájukat, de már a legszélén (kovácsok: Halberstadt; fazekasok: Kolozs-

vár 1453, Jihlava). Néha csak a későbbi városbővítés miatt kerültek a már nagyobb területet befogó városfalon belülre (kovácsok: Kassa). Általában ezek már már kézművesekkel egyetemben jellegzetes *külvárosi iparágak* saját utcával (fazekasok: Bécs, Bártfa), tímárok, bognárok (Bodnár u.: Kassa 1517), kerékgyártók (Buda). Ezeket tevékenységük jellege tartja a falakon kívül (tűzveszély, állandó vízhasználat — patak — nagy helyigény a vászon- és posztókészítőknél). Sokszor maga a városi hatóság költözteti ki őket a területi gyarapodás során, hogy zavaró tevékenységüktől szabaduljon.<sup>51</sup> Buda vízivárosi külvárosaiiban is megtalálhatók az ilyen iparágak utcái: Kerékgyártó utca, Takácsok utcája, Csapó utca. Megtelepedtek itt utcaelnevezés nélkül kovácsok, takácsok, nyilgyártók, stb. is, akikről már 14. századi adatok is szólnak.<sup>52</sup> Egyébként a külföldi városok külvárosaiiban mesterség-utcanév kisebb számban található, mint a belvárosban; egyrészt a jelentősebb külvárosi utcáknak már korán másféle nevet adtak (templomok stb.), másrészt a kevésbé népes mesterség üzői esetleg szétszórtaan telepedtek meg.

Talán érthető, hogy az írásos forrásanyagra alapozott várostörténet elsősorban az itt bemutatott jelenségre hívta fel a figyelmet, s alig említi az ezzel ellentétes állapotokat. Pedig nagyon gyakori, hogy egy-egy mesterség tagjai — akár a belváros, akár a külvárosokat tekintjük — szétszórtaan, egymástól távol találhatóak. Ennek bizonyítása is nehezebb, hiszen csak adójegyzékek vagy más városi iratok támpontjai alapján mutatható ki (és nem törvényszerűnek, hanem kivételesnek tűnik). A középkori régészet szempontjából azonban fontos ez a körülmény is, hiszen feladatunk a műhelyek lokalizálása. A középkori magyarországi városok esetében (kisebb ipari fejlettségük miatt) már eleve kevesebb mesterség-utcát találunk; nem annyira a mesterségek száma, mint inkább a kisebb létszám miatt. De ez magában mégsem elegendő magyarázat.

A középkori *Pozsonyban* a belvárosban Lakatos és Késes utcát találunk. Ha viszont a már ma is ismert kisszámú adatot áttekintjük, úgy feltűnik, hogy pl. a késestmesterek közül 1424-ben egy a Templom síkátorban lakik, 1467-ben és 1511-ben pedig egy-egy késest a Mihály utcában találunk,<sup>53</sup> tehát egészen máshol. Késői elnevezés a Varga utca (Schustergesslein: 1454), mivel csak 1390

<sup>49</sup> Ilyenkor a helymegjelölés: „ahol az ötvösök” utal erre.

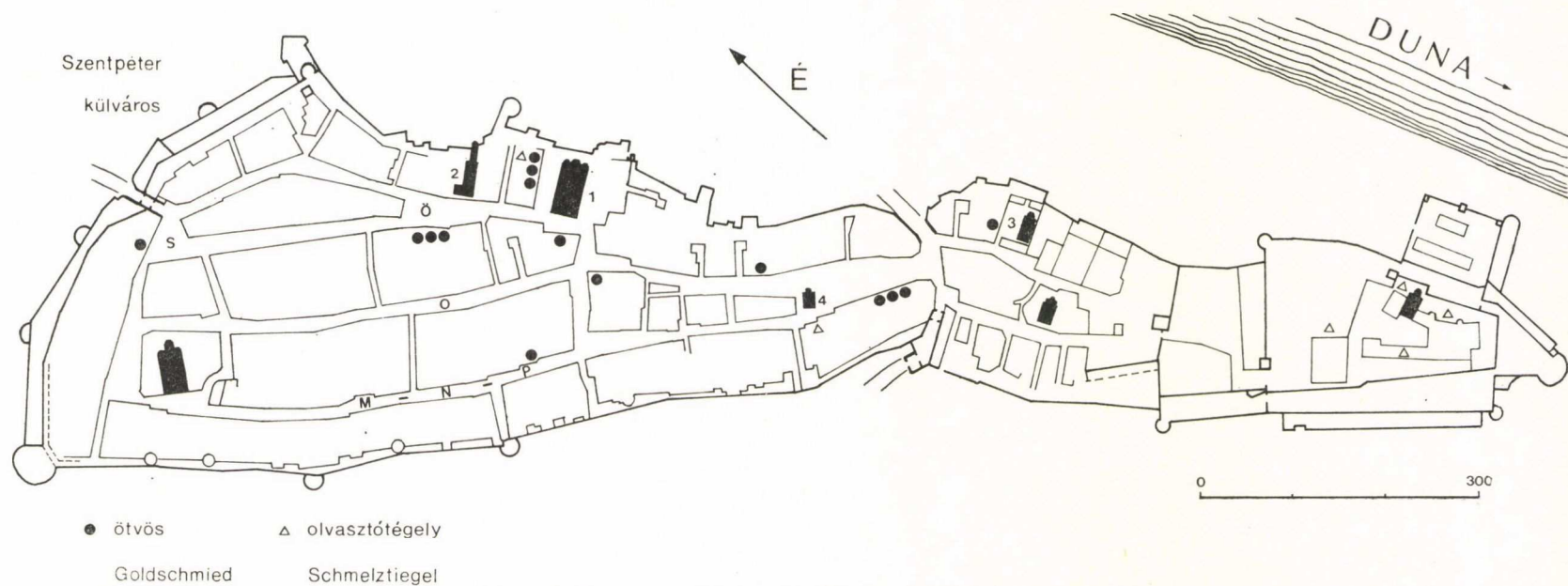
<sup>50</sup> A felhasznált adatok zöme: *Heimpel, H.*, Das Gewerbe der Stadt Regensburg im Mittelalter. (Stuttgart 1926) 120—166. *Perger, R.*, In: Wien im Mittelalter. (Katalog, Wien 1975) 24—28. — A mesterség-utcák fajtajairól és helyéről jó tájékoztatást adhatnak a régi városi térképek is, de a neveket az írásos említésekkel összevetve ellenőrizni kell; lehet újkori névadás is. Az írásos adatok hiányzásakor a régészet tanúsága döntő lehet. — *Küas, H.*, Das alte Leipzig in archäologischer Sicht. 12—13, 218—225. Régészeti bizonyítékát adja, hogy a

cserzővargák műhelyei már a 13. sz.-tól megtalálhatóak a 19. sz.-ban is meglévő külvárosi utcájukban.

<sup>51</sup> Így pl. a kovácsokat és fazekasokat a belváros széléről: Rothenburg o. T.; utt a kádárok számára 3 évig adómentes telket biztosítanak 1383-ban a külvárosban, a máshol lakókat pedig kiutasítják: *Schnurrer, L.*, Die Stadterweiterungen... In: *Maschke, E.—Sydow, J.*, Stadtweiterung und Vorstadt. (Stuttgart 1969) 76.

<sup>52</sup> A város és külvárosainak helyrajza: *Kubinyi A.*, In: *Gerevich* 1973, II. k. 15—21.

<sup>53</sup> *Ortway*, i. m. II/4. k. 205.



10. kép. Buda. Ötvösműhelyek a 14—15. században (Ö: Ötvös utca, M—N—P: Mindszent—Nyírő—Posztómető u. O: Olasz u. S: Szombatpiac, 1: Boldogasszony tpl. 2: Szt. Miklós kolostor, 3: Szt. János kolostor, 4: Szt. György tpl.)

Abb. 10. Buda. Goldschmiedewerkstätten im 14—15. Jh. (Ö: platea Aurifabrorum, M—N—P: platea Omnium Sanctorum, sive Pozthomethew wicza — platea Nyrew wicza: Tuschneider Gasse, O: platea Italicorum, S: forum Sabbati, 1. Kirche Unserer Lieben Frau, 2: St. Nikolaus-Kloster, 3: St. Johannes-Kloster, 4: St. Georgen-Kirche)

után nyitották meg. De 1422–39 között két cipésmester lakik egymás mellett a Hosszú utca és a Ventur utca sarkán, kedvező forgalmú helyen; egy másik pedig 1415–35 között jóval távolabb a Ventur utcában.<sup>54</sup> Arra is gondolhatnánk, hogy az ilyen példák csak viszonylag későn fordulnak elő, amikor a városi lakosság állandó változása, a háztulajdon vagy bérlet folytonos cserélődése szétzilálja az eredeti képet. Az esetek egy része ilyen fejlődés eredménye lehet. De Pozsony külvárosában, ahol jelentős számú kézműves élt, az 1379. évi adókönyv szerint *négy különböző* utcában találhatóak a kovácsok.<sup>55</sup> A nyergesek 1379–1446 között a belvárosban és a külvárosban egyaránt fellelhetők. A 15. sz. elején kimutatható 8 fazekas közül 1439-ben három a külváros három különböző utcájában háztulajdonos.<sup>56</sup>

A középkori *Buda* esetében a forrásanyag szórványossága miatt az adatok igencsak hézagossak, de topográfiailag rendezett közzétételük<sup>57</sup> miatt mégis alkalmasak valamilyen kiértékelésre. Csekély kivételtől eltekintve az itteni utcanevek más jellegű névadást (Olasz u., templomok) mutatnak, csak a Posztómető-Nyíró utca, illetve utcaszakasz utal egykor zártabban települő mesterségre és kapcsolódó kereskedelemre. Ezen kívül egy kiemelt jellegű kézművesség szerepel: 1460–1505 között folyamatosan jelölik az Ötvösök utcáját (platea Aurifabrurum). Ez tulajdonképpen egy utcarész csupán, szemben a domonkosok kolostorával a Ny-i oldal néhány háza. 1489–1505 között itt névszerint öt mester szerepel. Egyéb helyhez köthető adatok szerint viszont a 14–15. sz.-ban még további nyolc helyen találkozzunk ötvös mesterekkel; három dolgozik a Boldogasszony templom É-i oldalán a 15. század elején, egy-egy további a plébániatemplommal szemben (már 1388 előtt), a mai Tárnok u. közepén és a városháza mellett (ez öröklődő műhely 1410–1491); Péter ezüstművesnek háza volt 1425-ig a Mindszent utcában; 1378-ban egy mester házát a Szombat-hely téren említik; a legkorábbi adat pedig 1344-ből a Szt. János (ferences) templom melletti Lőrinc mester aranypénzverőről („examinatoris auri”) szól. Gócpont lehetett egy ideig a középkori Szt. György tér Ny-i oldala: 1454–1502 között három mester lakott itt szorosán egymás mel-

lett.<sup>58</sup> Talán e műhelyek környékbeli elődjéhez tartozott a Dísz tér 10. kútjában talált három 14. századi ötvöstégely; a plébániatemplom É-i oldalán feltárt házból a nagyobb olvasztótégelyek sorozata pedig az ottani műhelyek 14–15. sz.-i fémfeldolgozó elődjét bizonyítja<sup>59</sup> (10. kép).

Az adatok kétirányú bizonyítékot szolgáltatnak. Egyrészt azt az ismert tényt, hogy a budai ötvösök létszámukkal is kiemelkedő mesterséget képeztek, amely jóval meghaladta egy átlagos középkori város ilyen foglalkozását;<sup>60</sup> ennek megfelelően utcanévadó is voltak. Másrészt viszont feltűnő, hogy a város kilenc különböző pontján találkozzunk aranyművessel, s ezek között legalább három esetében több műhely összpontosult. De nem lehet szó fejlődési tendenciáról, mivel már a 14. században is négy különböző hely bizonyítható (ezt még a magyar és német polgárság ellentéte sem magyarázza).

Ha jobban meg akarjuk érteni az ilyen budai műhelyboltházak sorsát, úgy olyanokat kell vizsgálnunk, ahol egymást követően ismertek az adatok. Erre alkalmasak az előbbieik közül a Szt. György utcai említett házak. Az 1454-ig Váci Miklós ötvös tulajdonában álló házba 1457-ben már íjgyártó, 1479–87 között későgyártó, majd szabó került. Az eredeti műhely, műhelyek használatának változása 40 év alatt többször eladás, majd öröklés, azután újabb eladás következménye. Az É-felé szomszédos ház sorsa is hasonló: 1454-ben farkantyúgyártó, 1464-ben későgyártó és kannaöntő lakik, utóbbi műhelyét ismét kannaöntő veszi át (1487), de 1504-ben már nyerges, 1525-ben pedig pénzverőmester található. Ilyen változások történnek a következő házban is (ahol 1481-ben ötvös is dolgozott).<sup>61</sup> Az eredeti műhely tehát általában nem marad több generáción keresztül azonos mesterség színhelye. Nem csak arról van szó, hogy a máshonnan betelepülő mesterek (1427: Osterreicher János, 1454: Váci Miklós ötvös) mindegyike nem tudott egymás közelében házat vásárolni egy számbelileg esetleg gyarapodó iparág esetében, de a műhely sem öröklődik folyamatosan azonos mesterségen belül. Ez már a hazai fejlődés korlátjaira, a mesterek egy-egy részének anyagi bizonytalanságára mutat. Nem hosszú életű pl. az említett házakban található két későgyártó

<sup>54</sup> Jankovič, V., Ulice a námestia historického jadra Bratislavy. Zborník SNM — Historia 12 (1972) 187–236. Jankovič, V., Zásady a postup rekonštrukcie miestopisu historického jadra Bratislavy v stredoveku. (A városi helyrajz és az adójegyzékek sorrendjének egyeztetése; ezek alapján a város területén adott a házszerinti tulajdonos-azonosítás lehetősége. Ebből csak néhány példát közöl, ezeket használtuk.)

<sup>55</sup> Ortway, i. m. 213.

<sup>56</sup> Uo. 188–189.

<sup>57</sup> Az utcanevek azonosítása és az itt lakók viszonylagos sorrendje: Pataki.

<sup>58</sup> Pataki, 242–243, 252, 265, 270, 297. Róbert ötvös 1481–1502 között: Gerevich, 1973. II. k. 321–323. Az Ötvös utcában Pataki három, Gerevich még további két mestert nevez meg.

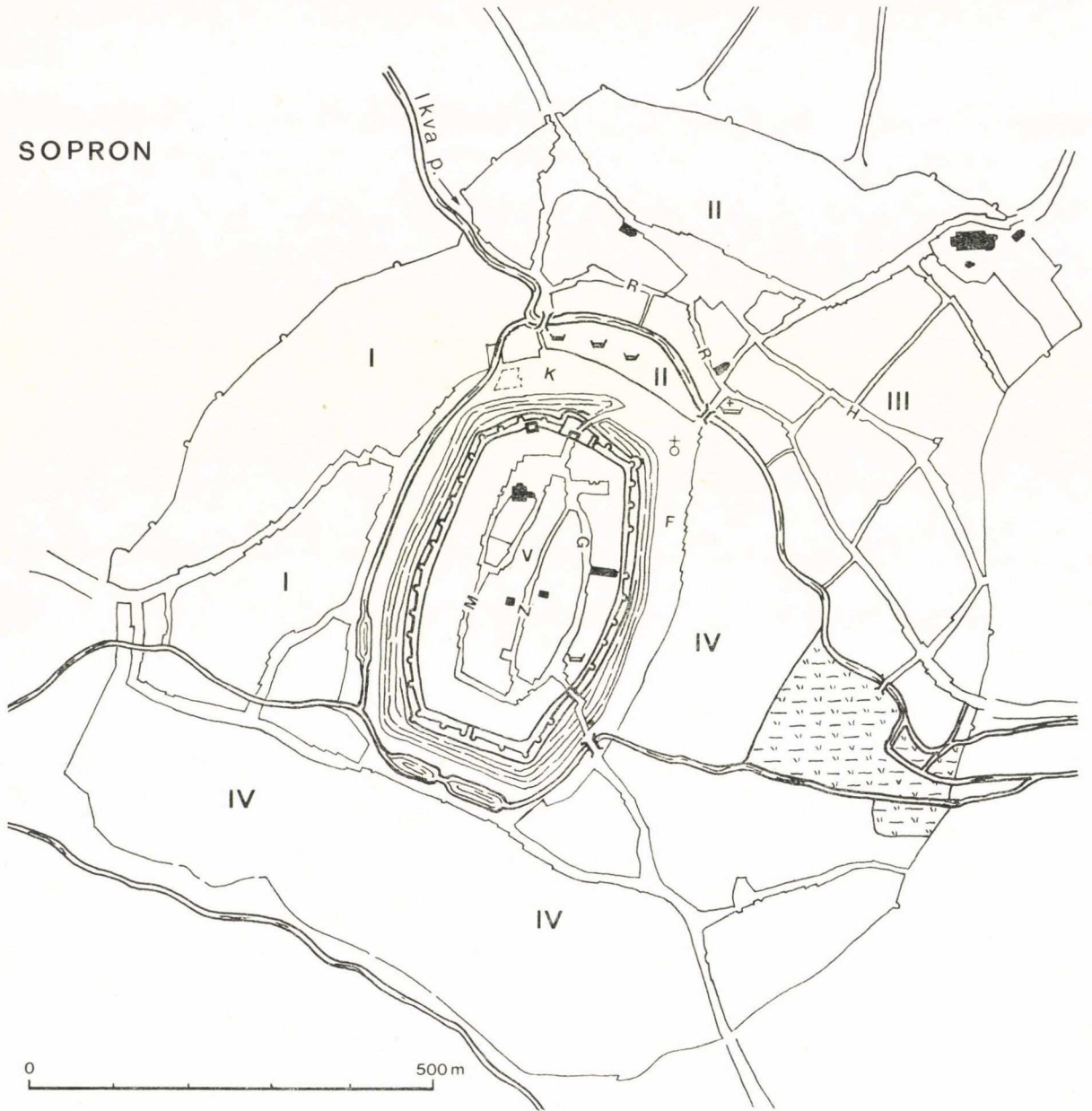
<sup>59</sup> Holl, Mittelalterliche Funde... 26, Abb. 38. H. Gyürky K., Forschungen auf dem Gebiete des mittelalterlichen Buda... ActaAH 34 (1982) Abb. 18. (Itt nemcsak nagyméretű tégelyek kerültek elő, de két apró — M.: 7,5 cm — tégely is.) — Mindezekon kívül a királyi palotában is volt a 14–15. sz.-ban ötvös műhely: Holl I., ArchÉrt 113 (1988) 188.

<sup>60</sup> A fejlett ipari munkamegosztást mutató morvaországi Jihlava esetében 1425–42 között 1, maximum 2 ötvös dolgozott (az összes fémműves száma 45–20 között ingadozik). Hoffmann, F., Jihlava v husitské revoluci. (Havlíčki Brod 1961) 192. Ezzel szemben Regensburgban már a 12. sz.-ban 11 fő aranyműves.

<sup>61</sup> Pataki, 281, 3. kép táblázata: a Dísz tér 15–14–13 tájéka.



SOPRON



11. kép. Sopron. Belváros és a külváros negyedei a 15. sz.-ban. (M: Mészárosok utcája, G: Szt. György u., Z: Zsidó u., F: Fapiac, K: Kovács u., R: Rózsa u., H: Halász u., V: Városháza 1422–1459 között)

Abb. 11. Sopron. Innenstadt und Viertel der Vorstadt im 15. Jh. (M: Fleishakergasse, G: S. Jorgengasse, Z: Judengasse, K: Smidgasse, F: Holzmarkt, R: Rosengasse, H: Fischergasse, V: Rathaus 1422–1459)

műhely sem: pedig az ilyenek is a jól szervezett, jövedelmező és széles piaccal rendelkező, vezető ágai a fémművességnek.

Az azonos iparág szétszórtsága más késő-középkori magyarországi városokban is megtalálható. *Kolozsvár* magyar polgárságának összeírása<sup>62</sup> szerint 1453-ban a Király utcában vegyesen lakik szűcs, asztalos, tegezgyártó, szabó, szekeres, szíjgyártó, varga, nyílkészítő egy jellegzetesen kézműves-kereskedő utcában. A vele párhuzamos Farkas utcában kevesebb iparágat találunk — és

néhol egymás mellett két-három azonos mesterség fordul elő —, de ez sem igazi koncentráció, hiszen ugyanilyenből más utcákban is laknak. A 14 felsorolt magyar kovácsból 6 a Belvárosban, 8 a külvárosokban található, de különböző utcákban; legfeljebb két műhely áll szomszédságban. Pedig a kolozsvári kézművesek jól szervezettek, a városfal tornyainak védelme céhek szerint szétszított.

Távoli párhuzamként megemlítjük Brno (Morvaország) helyzetét: a középkori városban három különböző kerületben említene a középkorban fazekast,

<sup>62</sup> Szabó K., A kolozsvári magyar polgárság összeírása.

Tört. Tár (1882) 525–541.

de a külvárosban is laktak.<sup>63</sup> A Belvárosban volt utcájuk is!

Lübeck gazdag háztörténeti forrásanyagának új kiértékelése azt bizonyítja, hogy a polgárság, főleg a kézművesek nagy része nem tudta házáat tartósan megtartani. Egy-egy házsorban 10 év alatt 15–40–70%-ban kerültek a házak más tulajdonba. Egyes mesterségek azonban (bár más-más mester által üzve) néhol hosszabb ideig ugyanabban a házban találhatók: pd. pék, tímár (néha 120 évig), sok mesterségnél pedig két-három szomszédos műhely található egyidőben — bár a többiek máshol dolgoznak, (*Hammel, R.*, Hauseigentum im spätmittelalterlichen Lübeck. Lübecker Schriften zur Archäologie u. Kulturgeschichte 10, 1987, 85–300, 72–85. kép).

### Sopron — városszerkezet és mesterségek

Már máshelyütt rekonstruáltuk a középkori város és külvárosai alaprajzát, utcahálózatát és legfontosabb építményei helyét.<sup>64</sup> Az itt adott vázlat (11. kép) a külváros negyedeinek középkori beosztásával talán megkönnyíti a következőkben adott támpontok alapján a tájékozódást. E fejezetben ugyanis felvázoljuk a lehetőségekhez mérten néhány kézművesség rangját és elhelyezkedését, főleg a régészet szempontjából kutatható ágazatokban. (A térképre egész pontos bejelölésüket sok esetben azért lenne nehéz elvégezni, mert az adójegyzékek alapján kapott sorrend az újkori telekbeosztásokkal nehezen egyeztethető. Ahol lehet, megadjuk a lakóhelyek támpontjait — házsámot vagy utcát —, illetve környéket. A többször előforduló „belső külváros” név, mint azt 1979-ben rögzítettük, a Kovács utcát és a Fapiacot szegélyező területet jelentette, közép-pontjában az egykori castrum templomával.) Néhány fontosabb műhely helyét egy másik cikk városalaprajzán rögzítettük: Régészet és várostörténet — Konferencia, Pécs 1989, sajtó alatt.

Már említettük, hogy a belvárosban mesterségről elnevezett utcája csak a mészárosoknak volt, de ebben más foglalkozások is helyet kaptak a 15. sz.-ban. (Mészárosnak neveztek a középkorban a marhakereskedőket is,<sup>65</sup> a fogalom tehát tágabb a mainál.) A külvárosban számunkra a Kovács utca fontos, de mint látni fogjuk, a 15. sz.-ban más jelleggel.

Először a kiemelt jelentőségű, jellegzetesen városi kézműveseket tekintsük át, olyanokat, melyek vevőközönsége főleg a belvárosban található és ezért a középkori városokban a falakon belül találjuk műhelyeiket. (Elsősorban a 15. sz. első felének adatait használjuk, egyrészt a kínálózó bővebb forrásanyag miatt, másrészt mert ez Sopron virágzó korszaka. Későbbi adatokat inkább

csak összehasonlításként sorolunk fel. Csak a régészet szempontjából is fontos mesterségeket mutatjuk be.)

Ötvös („goltsmid”) a század elején egyidőben csak egy volt a városban. Úgy tűnik, mintha személyük gyakran változna (1427: Pál, 1429: György, 1437–42: András), tehát nem találták meg számításukat. Mindhárman bérlakók a belvárosban: Pál a Szt. György u. elején a belső oldalon; a szerény keresetű György a városházában; András a Kolostor utcában Traismaurer Péter tanácsos házában több más kézművessel együtt. A század második felében már 2–2 mester dolgozik, de 1454–89 között összesen hat név fordul elő. E szerint ezek sem telepedtek meg hosszabb időre, mindegyik bérlő a belvárosban. (János 1454-ben a Fő tér Ny-i sarkán; Osvát a Szt. György u. 1. házban 1461-ben, 1463-ban már átköltözik az Előkapu utáni 3. házba és helyére György kerül bérlőnek, ezt viszont 1468-ban már ismét másik házban találjuk.<sup>66</sup>) Valamennyi ötvös a közepes (1–2 arany adó) vagy kisebb keresetű (60 dénár adó) kézművesek sorába tartozott, egyik sem érte el a polgárok középrétegének szintjét,<sup>67</sup> hisz egyik sem volt háztulajdonos és szőlőjük sem volt. Feltűnő, hogy ez a helyzet az egész század folyamán! Csak András mester kereseti viszonyai voltak jobbak — ő helybéli lehetett, hisz 1440-ben apjával lakik —, de helyzete erősen változó (1437: 1 arany, 1440: 10 arany, 1442: 3 arany adó), mégsem szerzett ingatlant!<sup>68</sup>

Az ötvösökön kívül a 60-as években 3 pénzverőmester volt, városi szolgálatban álltak.

Kannaöntő-őnedénygyártó („zingiesser”), egyidőben csak 1–2 mester volt. 1424–26 között Simon mester a külváros II. negyedében lakik a külső részen a Rózsa utcában; jómódú (480 dénár adó, házában kovácsmester bérlő is van); Erhart pedig 1432–41 között szerepel, a belvárosban bérlőként lakik a Szt. György templom közelében, ő a város egyik tűzmestere is. A század közepén már két mester van, a belvárosban bérlők. Név szerint Vencel 1452–68 között fordul elő (kisvagyonú, három kis 1/8-os szőlővel). 1488–89-ben Mihály és Ulrik szerepelnek, mindkettő saját házában lakik a belvárosban (egyik a Szt. György utcában), közepes adóval. De míg az első még 1495-ben is tartja helyzetét, Ulrik 1490-ben már elszegényedhetett: bérlő a külváros IV. negyedében a Fapiacnál.<sup>69</sup> — Munkásságukról közvetlen adat alig szól, de a végrendeletekben szereplő sokféle öntárgy (a legtöbb asztali kancsó) mutatja, hogy a tehetősebb polgárság állandó vevőkört biztosított.

<sup>63</sup> V. Nekuda közlése.

<sup>64</sup> Holl, 1979.

<sup>65</sup> 1352-ben Albert osztrák herceg ad szabad utat Bécsig a „soproni mészárosoknak”. *Házi*, I/1. 98.

<sup>66</sup> *Házi*, II/2–3–4. k.

<sup>67</sup> *Szlucs*, i. m. 64–65, 140–141.

<sup>68</sup> *Házi*, II/3. k. 80, 217, 306–7, 358. 1441-ben jelentékeny értékű safrányt és borsot kölesönöz az itt tartózkodó királynő udvartartásának.

<sup>69</sup> *Házi*, II/2. k. 324, 352. II/3–4–5. k. adójegyzékei. Tűzmesterekről: *Holl I.*, *ActaArchHung* 33 (1981) 204. Középkori őnművességről: *Holl I.* *ActaArchHung* 39 (1987) 313.

*Íj-számszeríjgyártó* („pogner”). Ez időben még mindkétfajta fegyvert egyaránt készítettek és használták is, bár a városi polgárság fegyverzetében a számszeríj általánosabb volt.<sup>70</sup> Az 1379. évi telek-házösszeírás szerint Imre (Embreich pogner) a Szt. György utcában 1 1/2 nagyságú ház tulajdonosa, tehát a néhány kiemelkedő vagyonú polgár közé számít! A másik két mester a külváros 10. köté lakosa, 1/4 nagyságú kis házban (az egyik itt is csak tulajdonostársként). A drága számszeríjakkól 1400-ban a város egy darabot vesz 360 dénárért a királyi udvarmesternek, 1404-ben két darabot (talán a királynak Pozsonyba). Mindhárom János mester készítette.<sup>71</sup> Ugyanez a mester 1410-ben is készít a város számára számszeríjat 1427-ben pedig nagy mennyiségű — 30 akó — bort ad át. Ekkor a belvárosban van háza az első városháza mellett (a Kolostor u. 13.-ban?), de van háza a külváros II. negyedének elején is, ahol borát tárolja. Bordézmája szerint nagy szőlői vannak, de adója is gazdag polgárra vall (1427: 32 aranyFt, 1429: 10 arany).<sup>72</sup> E vagyonos mester mellett 1424—37 között még további négy név szerepel. Kettő a belvárosban laknak (Bertold a városházán bérlő 1437-től, Simon 1429-ben a Sópia környékén háztulajdonos), kettő pedig bérlakók a belső külvárosban a IV. negyedben, szemben a Hátsókapuval (nem egyidőben: 1424, 1437). A belvárosiak vagyoni helyzetét pontosabban nem ismerjük, mert adómentesek — talán valamilyen városi funkció miatt. A külvárosiak kiskeresetű szegényebb kézművesek.

A század második feléből 10 nevet ismerünk, egyidőben most is 3—5 mester dolgozik. Műhelylakásuk a vagyoni helyzetnek megfelelően ekkor is szétszórt: találunk gazdag belvárosi háztulajdonost (idősebb és ifjabbik János) és jókeresetű, de házzal nem rendelkező belvárosi bérlakókat. A 60-as évek hanyatló gazdasági helyzete idején a külvárosba szorult kisebb keresetű mesterek jellemző módon azért nem a távolabbi utcákban laknak, műhelyüket a belső külvárosban bérlik. (Kettő a Kovács utcában a Felső fürdő két oldalán 1461-ben; egy 1466-ban a második fürdő után; egy a Fapiacnál inasával, készítményével adózik.<sup>73</sup>)

A rangosabb mesterek helyzetére utal, hogy pl. János mestert (aki a városi ellenzék egyik vezére 1425-ben, a patriciusok ellen) a város 1432-ben Budára, 1453-ban pedig Bécsújhelyre

küldte borüggyeket intézni. Pogner István végrendeletében 1487-ben belvárosi házat, szőlőt és szerszámaikat hagyja feleségére, 1 rész szőlőt lányára, 4 új íjat (pögn) és 20 régi számszeríjat (armbrost), 1 motollát (ain widtn), valamint nyersanyagokat (ezér húr, 1 gombolyag kéreg) pedig vejére.<sup>74</sup> A számszeríj készítéséhez szükséges csontvereteket és az elsütőszerkezet dióját azonban más mester szállítja: 1443-ban a városbíró számszeríj-diót („armst-nwss”) Ferenc faragótól vásárol.<sup>75</sup>

A század közepén és később a fejlett, szakosodott kézművesség ebben az ágazatban is mutatkozik: külön nyílkovács („pheilsmid”) és 1—2 nyílvesszőkészítő („pheilsniczer, pheilschiffter”) dolgozik. Szerény keresetük miatt a külső külváros negyedeibe szorultak.<sup>76</sup>

A *késgyártó* (messerer) középkori vonatkozásban kiemelt mesterség, hisz ez más bedolgozó mesterek (pengekovács, nyélkészítő) félkész termékeinek befejezője, aki így kereskedők számára nagyban is szállíthat. (Kifejezetten pengekovácsolásra szakosodott mesterről Sopronban nem tudunk, de Bánfalván említenek 1451—75 között egyet;<sup>77</sup> innen és némely városi kovácstól ugyanúgy beszerezheték a pengét a késesek, mint a virágzó külföldi kereskedelemről.)

Sopronban a század elején 3, a közepén 2 fő, a 80-as években 4, a 90-es években már 5 mester mutatható ki név szerint. Ennek alapján is arra gondolnánk, fellendülő iparág ez itt is. Várakozásunk ellenére mégsem vagyonosak, közepes vagy a legkisebb adót fizetik! 1429-ben kettő belvárosi bérlő. Jakab a Fő tér 8. alatt, de rövidesen már a külváros II. negyedébe az Ikva partra (Kovács u.) kerül. A másik, talán a fiatalabb Keresztély 1437-ben az Ikva bal partján bérlő, 1 forintos adója szerint középpolgár keresettel; 1442—61 között bérlő a Fő téri 7. majd 8. sz. ház egyik műhelyében. 1/8-os szőlője van, de csak a kisvagyonúak közé számítható, 1461-ben már a legkisebb adótételt fizeti, 1464-ben pedig özvegye már vagyontalan. A század végén is találkozunk belvárosi bérlővel, ez sem tehetős, bár kis szőlője van. Hárman a külváros II. negyedében bérelnek műhelyt (3, 12. és 15. helyen: Kovács u.), egy-egy pedig a III. és IV. negyedben. Egy időben késesműhely volt a Kolostor u. utolsó házában is, talán boltként ahhoz épülve, hisz Miklós késes önállóan adózik („messerer zuehewsel”: 1458, 1/4 nagyságú).<sup>78</sup>

<sup>70</sup> A nyílvesszőt Sopronban a kádár faragta, a nyílvass-hegyet pedig a lakatos készítette, tehát ekkor nem volt specializált mester. 1440: *Házi*, II/3. k. 167. A nagyobb tételeket Ausztriából vették. A fegyverzetről: *Holl*, *Acta* 33 (1981) 204—205, 240.

<sup>71</sup> *Házi*, I/1. k. 183, 188, 189. II/2. k. 294, 297. A királynak egy harmadik számszeríjat is vettek, ez még drágább (600 dénár), de talán nem helybéli mestertől.

<sup>72</sup> *Házi*, II/2. k. 304, 350, 360, 367, 403, 413, 421. 1440-ben is adózik. — A különböző évek bordézmáit nem szabad összevetni, csak azonos évet, mert a termés nagyon ingadozó lehetett.

<sup>73</sup> *Házi*, II/4. k. 152, 158, 271, 394, 395, 408, 409.

<sup>74</sup> 1487: *Házi*, II/1. k. 220.

<sup>75</sup> *Házi*, II/3. k. 374. — A soproni mesterekről még: *Gömöri J.*, Számszeríjhoz tartozó csontfaragványok. *SSz* 31 (1977) 140—149. Itt a nevek felsorolása. — Az utóbbi Ferencet nyílfaragónak tartja, szerintem inkább csontfaragó („snyecer”), esztergályos.

<sup>76</sup> *Házi*, II/3. k. 205. (1440). 1457—88: II/4. k. 41, 96, 224, 402—3.

<sup>77</sup> *Házi*, II/6. 173.

<sup>78</sup> *Házi*, II/2—3—4—5—6. k.

*Kardcsiszár* („swertfürb”, Schwertfeger) a kard-készítés munkájának egyik szakaszáról, a már kikovácsolt (vagy elkopott) penge csiszolásáról kapta nevét, de feltételezik, hogy nem csak ennyiben állt tevékenysége. Készítményeiket boltként is szolgáló műhelyükben árulták a külföldi adatok szerint. Más fegyverkészítő iparágak mellett ez is kiemelkedő helyzetet biztosított mestereinek. Sopronban az 1379-es jegyzékben Jans még 1/4-es ház tulajdonosa a külvárosban. A 15. sz. elején már csak belvárosi bérlakóként találkozunk ilyenekkel, név nélkül. 1429-ben a Fő tér 8. házban említett talán összedolgozik az ugyanitt található Jakab késessel, hisz ezek sokszor tört, kardot is készítettek (befejezték a munkát). 30 dénáros adója nagyon szegény kézművesre vall. A másik mester a városháza műhelyének bérlője 1427-ben.<sup>79</sup> (Ezt más kézműveseknek is kiadták.<sup>80</sup>) 1437–40-ben a Szt. György u. 1. házban dolgozik bérlőként egy, 1442-ben pedig a külvárosi IV. negyed elején. Valamennyiükre jellemző (kérdés, hogy valóban ennyien voltak vagy csak 1 személy költözik?), hogy a legkisebb adót fizetik, a legszegényebb réteghez tartoztak. E szerint itt valóban csak egy közbeeső részmunkát végeztek, a haszon más mesternél jelentkezett.

\*

A jellegzetesen külvárosi mesterségek közül elsőnek a *kovácsokat* („smid”) tekintjük át. A 15. sz. elején 6 mestert találunk. 1424–26 között ebből két mester saját házában a külváros I. negyedében, az adójegyzék végén, illetve a végétől 3. házban dolgozik (azaz már a Kovács utca mellett!): István 1424-ben 540 dénár adót fizet, szőlője is van, borát házában tartja; 1425-ben a király ottani tartózkodásakor patkókat „és más dolgokat” készített, 1428-ban pedig a tárnokmester kocsiját javítja, 10 ládat vasal és csákányokat készít a városnak; 1439-ben vasgolyókat készít a tűzfegyverek számára és a börtön rácsát vasalja. A másik mester Simon is háztulajdonos, 120 dénár adóval. Egy özvegy műhelye a II. negyed—elején (Kovács u.) csak bérlétként szerepel alacsony adóval. A IV. negyed 16. helyén bérlőként egy majorban találunk kovácsot (60 dénár adóval), a 18. helyen Mátyás saját házában (240 dénár, kis

szőlője és szántója is van); a városnak is dolgozik (lapát, patkó, láncok a csapóhidhoz, városházához szögek stb.). Ugyanekkor a negyed 6. helyén a „hakchensmid” — kapa-ekekovács, háztulajdonosként; a városnak zsindeleyszeget készít.

A 30-as és 40-es években találkozunk a leghetősebb mesterrel: Sleiffengrad Mihály 1437-ben a II. negyed külső részén adózik (3 arany), de 1440–42-ben már a belvárosban a Zsidó utcában van háza (4–3 arany). Rendszeresen dolgozik a városnak (1432–52, munkáját ezért ritkán részletezik: vasat vesz, lőfegyvert vasal, a városfal folyosójához szöveget készít). 1457. évi végrendelete szerint ekkor már a Fapiacon (IV. negyed) van háza, 1/4-es kis szőlője, 8 hold szántója, rétjei vannak. Kovácsszerszámaikat és köszőrükkövét 28 fontdénár (6720 dénár) értékre becsüli.<sup>81</sup> Hagyakozik a Krisztus-teste céh vallásos társulatra: ez lehetett a kovácsok céhe, illetve az általuk fenntartott társulat és oltár.<sup>82</sup>

A század derekán már 9 mestert találunk, de topográfiai megoszlásuk más képet mutat. Egy kivételével mind az I. negyedben laknak: öten a végén (Kovács utcához közel), kettő a negyed közepétáján. Csak egyet találunk a IV. negyedben, talán abban a műhelyben, amely itt 30 évvel korábban is megvolt. Vagyoni helyzetük most is erősen tagolt: két gazdagabb (vagyonnal is rendelkező), két közepes keresetű, három alacsony keresetű mester. A század utolsó évtizedében már 12 főre nő a kovácsok száma. Ez a fokozatos növekedés arra mutat, hogy ez a mesterség egyre bővülő piaccal rendelkezett és így nem osztozott abban a hanyatlásban, ami miatt a soproni kézművesek száma a század második felében 23–25%-kal csökkent.<sup>83</sup>

A 16. sz. elejére a műhelyek ismét más csoportosulást mutatnak: 1524-ben az I. negyed végén csak egy, a IV. negyedben viszont (7, 9, 19. hely) három mester dolgozik. Vagyoni helyzetük jobb, mind rendelkezik házzal, kettőnek nagy szőleje van. (Több mester felderítését gátolja, hogy ekkor már sokan családnévvel szerepelnek, foglalkozás megjelölése nélkül.<sup>84</sup>)

Az itteni forrásokban csak kivételesen találkozunk a *kaszakovács* („segenssmid”) megjelöléssel,

<sup>79</sup> *Házi*, II/2. 367, 412. II/3. 78, 215, 352, 367. (Tévesen fegyverkovácsként a mutatóban.)

<sup>80</sup> *Mollay K.*, A három középkori városháza. SSz 31 (1977) 239. — A kutatás korábban a Kolostor u. 7. jelenleg a 9. sz. házat azonosítja az első városházával. Ha azonban Mollay itt adott párhuzamosítása az 1379-es jegyzékkel és a további házakkal helytálló, úgy szerintem ezek telekméretei alapján nem ide számítható a városháza, hanem egy telekkel hátrébb a II. sz. ház területére! Erre mutat még ennek kétszeres telekmérete is.

<sup>81</sup> Pontosabb adatok: *Házi*, II/2. 320–332, 340, 389. II/3. 68, 156, 217, 358. II/1. 87–88.

<sup>82</sup> A soproni kézművescéhek ekkor mind a vallásos társulatok képében jelentkeznek. A kovácsok céhének első igazi adatát (céhmester) 1488-ban adják: *Mollay*, In: *Csatkai*, 64. A „zecha Corporis Christi” azonban már

1433-ban szerepel: *Házi*, II/3. 29. — A „Gottsleichnamszech” német neve jól mutatja, hogy itt a halott Krisztus-tiszteletéről van szó; a Keresztrefeszítés és a Keresztről-levétel középkori ábrázolásain feltűnő eszközök: kalapács, szegek miatt választhatták szerintem a kovácsok vallásos tiszteletük tárgyát. — Az oltár a Szt. Mihály templomban állt: *Házi J.*, Sopron középkori egyháztörténete. (Sopron 1939) 293.

<sup>83</sup> *Mollay*, In: *Csatkai*, 64 — Kivételesen a gazdag soproni kereskedők között is feltűnik egy kovács: Khuenz faber 1484–88 között évenként egyszer kiutazott; de fagyút, szappant, borsot szállít! Sajnos, nem tudjuk, hogy két alkalommal miféle „árufélétet” visz, vagy hoz! Ő lehet a céhmester, belvárosi háza és árubódéja van! *Házi*, II/4. 319–409; II/5. 19.

<sup>84</sup> *Házi*, II/4–6. k.

mint szakosodott ággal (1400—1404) és *patkolókováccsal* (utóbbinak végrendelete 1540-ből).

Ugyanígy ritkán használt Sopronban a másutt gyakori mesterség, az *üstkovács* („phannsmid”) elnevezés, 1427-ben a városi mérleg vasalását készítette.<sup>85</sup>

*Lakatos* („slosser”) az 1379-es kimutatásban már található a külvárosban 1/4-es nagyságú házzal. 1424—36 között 3 név szerepel: Miklós a külváros I. negyedének utolsó harmadában háztulajdonos két bérlővel (360 dénár adó). Frigyes a II. negyedben az Ikva bal partján (2 bérlővel, szőlője is van, 480 dénár adóval). János szintén a bal parton háztulajdonos (1 arany kölcsönt ad a városnak, szőlője borát más pincéjében tartja). 1440-ben azonban már bérlakó a II. negyedben és a 3 évvel korábbi 5 arany helyett csak 1 aranyat adózik, tehát romlott helyzete. János viszont házhoz jut a belvárosban a Zsidó utcában (az említett Sleiffengrad mester mellett), keresete közepes lehet (1 arany adó); többször kap városi munkát, pl. toronyóra javítása. A harmadik lakatos most András, háza van a Fapiac D-i részén, de csak kis adóval szerepel.

Az 50-es években csak két mester szerepel. Az egyik külvárosi bérlakó, 1459-ben 18 fontdénár vagyona valószínűleg csak felszerelését, szerszámait jelenti. A másik az Ikvahíd mellett a 3. ház tulajdonosa (Fapiac), de 90 dénáros adója és 21 fontdénárnyi (5040 dénár) vagyona ugyanígy kis keresetre vall. A 80-as években ismét három mester dolgozik: most ketten a belvárosban bérlők, egy a IV. negyedben (Fapiac).<sup>86</sup>

E jellegzetesen városi iparág visszafejlődését — amit a kereset csökkenése is jelez — a helyi viszonyok romlása mellett valószínűleg a kereskedelmi konkurencia (Bécs?) okozta vásárra hozott árujával. Létszámukat tekintve ugyanis megfeleltek a város és piackörzete nagyságának, hisz a valamivel népesebb Pozsony esetében is három háztulajdonos lakatost sorol fel az 1439-es telekkönyv.<sup>87</sup> S itt nemcsak idegen kereskedőkkel kellett versenyben állaniuk, de saját polgártársaikkal is: a 80-as évekből fennmaradt dézsmajegyzékek szerint ugyanis a város nagykereskedői nemcsak szövétféleket hoznak be Ausztriából, de nyersvasat, szöveget, kést is nagy tételekben.<sup>88</sup> Bizonyos, hogy ilyen úton lakatosipari készítményeket is hoztak, a mesterek hátrányára, úgy mint a kőgyártóknál. (E szerint Sopronban nem volt olyan, a helyi mestereket védő rendelkezés, mint az erdélyi városokban — Kolozsvár, 1472 —, ahol tilos volt a kereskedőknek kész árut: lakatot, sarkantyút, zablát behozni.)

<sup>85</sup> *Házi*, II/2. 294, 129, 384. — Adójukat, lakhelyüket nem ismerjük, de lehet egyik-másik kovács megkülönböztető neve is.

<sup>86</sup> *Házi*, II/2. 319, 322. II/3. 20, 50, 68, 207, 217. II/4. 116, 122. Volt egy negyedik mester is 1427-től „Niklasen slosser bei Hindertor, . . . auf dem graben” megkülönböztetéssel (II/3. 16, 87.) aki a város számára dolgozott?

A városban kivételesen és mindig csak egyetlen mesterral szerepel a *rézművesség* („kaldschmid”). 1379-ben a Ny-i külvárosban sorolnak fel egyet, kis 1/8 nagyságú házzal; 1424—31 között János a külváros Rózsa utcájában háztulajdonos (adója 240 dénár, kis szőlője van, közepes keresetű).<sup>89</sup>

*Fazekas* (hafner) a 20-as években három található. Miklós a II. negyedben a két fürdő között háztulajdonos (bérlője van, 720 dénár adó, borát is itt tartja); az itt időző királyi udvartartásnak fazekakat szállít. Erhard háza a II. negyed vége felé, tehát az É-i külvárosban volt (240 dénár adó). Pál a legkisebb keresetű (120 dénár adó) és bérlakó a város régi belvárosi fürdőházában két más bérlővel; borát is itt tartja. 1432—42 között többször dolgozik a városnak: a városháza tornyában, „ahol az íjgyártó lakik” a kis szobában új kályhát rak (190 dénár: egyszerű szemeskályha lehetett), 1437-ben a városháza nagytermében állított kályhát (360 dénár, ez már szebb kivitelű lehetett). 1436-ban kivételesen adóját a IV. negyedben valahol a Hátsókapuval szemben — nyilván patakparti telekkel rendelkező házban fizeti, mint bérlakó: itt lehetett a műhelye, de nem itt lakott. — Bár Miklós a leggazdagabb, végrendeletében 1437-ben fiára csak 1 szőlőt hagy.

Az 50-es évek adójegyzékeiben már 7 fazekast találunk. (Ebből valószínűleg kettő az előzők közül dolgozik még.) Lakóhelyük általában a II. negyedbe esik, valószínűleg az Ikva patak két oldalához közel (1 a belső oldal első házában, 3 a külső oldalon), 1 távolabb (talán a Fővényveremnek nevezett beépítetlen terület közelében, ahol az újkorban fazekaskemencék voltak). Egyet a III. negyedben és egyet a IV. negyed elején találunk 1454-ben (utóbbi helyen, az Ikvához közeli második telken — major — 1524-ben is dolgozik fazekas bérlő!). Az előzők közül hárman csak bérlakók, a többinek ugyan háza van, de egy kivételével ezek is szerényebb keresetűek (60—120 d. adó). Csak a szintén Miklós nevű tehetős, az 1459. évi vagyonösszeírásban egyedül szerepel a fazekasok közül 46 fontdénár vagyonnal (11 ezer d.); háza van a III. negyedben és bérlőt is tart, kis szőlő birtokosa. Ugyanekkor azonban csak 120 dénár kereseti adót vetnek ki rá, tehát a fazekasságból eredő jövedelme csak közepes mértékű. Vele javíttatják a városháza kályháját ez év telén.<sup>90</sup>

A 60-as években 3 fazekas nevével találkozunk, később még kevesebbel, de ezt a foglalkozás megjelölésének elhagyása okozhatja. Most is kisebb keresetűek.

A következő évek hiányzó adójegyzékei miatt személyét nehéz azonosítani.

<sup>87</sup> *Ortvay*, II/4. k. 211.

<sup>88</sup> *Házi*, II/4. 318, 322.

<sup>89</sup> *Házi*, II/2. 323.

<sup>90</sup> *Házi*, II/2. 321, 365, 327, 351; II/3. 15, 83, 209, 215; II/4. 5, 8, 11, 32, 43, 97, 119, 189, 237, 289, 400; II/1. 54.

A fazekasság általában sehol sem tartozott a jövedelmező iparágak közé. Itt ráadásul egyre inkább ronthatta jövedelmüket a közeli alsó-ausztriai fazekasság egyre fokozódó tevékenysége, főleg az értékesebb termékekkel. (Ez a régészeti leletanyagban a század második felétől egyre inkább jelentkezik.) Az ispotály 1420. évi kiadásai közt két (nyilván nagyméretű: db 45 dénár) bécsi fazék vásárlása és szállíttatása szerepel, az átlagos árufélék a helyi vásárookra is eljutottak. A város azonban a helyi mesterekkel dolgoztatott, első adat bécsi kályhas foglalkoztatására 1523-ból ismert.<sup>91</sup>

A már említett, csupán 1 fővel szereplő ritkább mesterségek között még továbbiakkal kell számolnunk. Ezek a forrásokban nem szerepelnek rendszeresen, csak időnként, s így a hiányos lajstromok miatt a valóságosnál kivételesebbnek tűnnek. Ilyen az *esztergályos* (említés: 1518, 1521–22), aki csak a kolostor számára készített poharak kifizetésénél szerepel vagy a puskaporkészítő elszámolásában (1522: zúzó csöve), adójegyzékben nem. Lehet, hogy ezek a környező falvakban dolgoztak. Ugyanígy kivételes a *kanálkészítő* („löffler”), 1459-ben szegény bérlakó a III. negyedben — lehet, hogy faluról költözött be.<sup>92</sup> Az esztergályosok és fafaragók valószínűleg a hetipiacra hozták be olcsó áruikat.

Ritkán szerepel a *tűgyártó* (nadler: 1468, 1521); az első vagyontalan bérlakó a IV. negyedben (4. ház), a következő az Alsó fürdőben bérlő.<sup>93</sup> A korábbi időkben az ilyen olcsó, sorozatban készülő specializált árucikkeket nyilván kereskedelmi úton hozták be távolabbról a városba. Sajnos az ilyesfajta készítmények, háztartási felszerelések részletezve nem szerepelnek a vámjegyzékekben, az „institoria” megjelölés fedi ezeket a soproni nagykereskedők szállítmányaiban, vegyes árucikkékként. (A pozsonyi harmincadkönyv bizonyítja, hogy különféle rézárak mellett sarkantyú, zabla és más fémiparos termékek ugyanúgy nagykereskedelmi árucikkek, mint az esztergályosoké.)

Csak a század második felében dolgoznak folyamatosan Sopronban *olvasókészítők* („pater-nostrer”), előzőleg a rózsafüzér is kalmár árucikk lehetett. 1457–88 között 3 név szerepel egymásután. Bérlakók a belvárosban, illetve a külvárosi II. negyed elején többedmagukkal; csak egyszer találkozunk háztulajdonossal 1488-ban a II. negyedben kívül. Feltűnő, hogy a vámjegyzék szerint 1486-ban az „olvasókészítő” 3 arany értékben szállít rózsafüzéreket, tehát távolabbra is kereskedik!<sup>94</sup> (Itt hívnánk fel a figyelmet arra, hogy régészeti anyagunkban „csontgombhulladék” né-

ven szereplő leletek inkább rózsafüzér és ki kerek csontveretek készítésekor keletkezhetnek.)

\*

A tárgyalt soproni mesterségek vagyoni helyzete nem mindnél azonos az általános képpel. A rangos belvárosi háztulajdonos polgárok közé csak a számszeríjgyártók kerültek, kivételesen 1–1 kovács, lakatos; a kovácsok többsége külvárosi háztulajdonos (a tehetőseket is ide köti műhelyük!). A lakatosok háza-műhelye is a külvárosban volt. A jómódú ónművesek csak a század végefelé jutnak belvárosi házhoz, azaz teljes polgárranghoz. Az 1459. évi vagyonösszeíráskor a két János íjgyártó vezet (90 és 56 fontdénár vagyon), ezt követi két kovács (80 és 54 ftd.) majd Miklós fazekas (46 font). Négy további kovács és egy lakatos ugyan háztulajdonos, de vagyonuk zömét a műhely értéke jelenti. A bérlakók közül 1 lakatos, 1 ötvös özvegye, 1 ónműves és egy késes szerepel nagyon kis vagyonnal (18–10 font) — a többi számunkra érdekes kézművest fel sem veszik a jegyzékbe. (Ekkor az általános vagyoni helyzet már sokkal rosszabb, mint korábban.)

A más városokban általános helyzettel szemben (Buda, Esztergom, Pozsony) az ötvösök, kardcsiszárok, késesek nem érik el a vagyonos polgár szintjét még a kedvezőbb korszakban sem, közepes keresetű bérlakók. Úgy látjuk, a soproni ötvösök már a 15. sz.-ban is olyan hátrányos helyzetben éltek, mint azt a kutatás az újkorra bizonyította.<sup>95</sup> A jelentős számú papság és a gazdag városi polgárság (ékszerek) elegendő megrendelést jelenthetett volna — ha nem így történt, annak a közeli osztrák és pozsonyi versenytársak voltak okozói. Jellemző, hogy a város ajándékba a királynak és főuraknak nem a másol szokásos ötvösművekkel kedveskedik, hanem számszeríjat (bizonyára gondosan kidolgozottat) küld: jóhíret inkább ez szolgálta. Az is feltűnő, hogy a század második felében csak az íjgyártó mesterek adóznak pénz helyett készítményükkel.

A tárgyalt iparágakban a keresetkiegészítő szőlőtermelés nem általános, akinél megtaláljuk, ott is csak kis mértékben. A legtöbb mesterségnél kezdettől erős belső rétegződés látható: vagyonosabb és egész kiskeresetű is van. Ez már a 14. sz. végén is így volt! Az akkori összeírásban szereplő mesterek csak a háztulajdonosokat jelentik, de ez is *különböző nagyságú*; rajtuk kívül még nagyobb számú bérlakó kézműves is volt (ezekre az előzők kis száma utal).

Láthattuk, hogy a mesterségek területi elhelyezkedése nagyon szétszórt, sem a belvárosban, sem a külvárosban nem tömörültek össze az azonos

<sup>91</sup> *Házi*, II/2. 312. — A helyben vett nagyfazék ára 9 d.: II/3. 95–98. II/5. 346–347.

<sup>92</sup> *Házi*, II/5. 248, 286; II/4. 140.

<sup>93</sup> *Házi*, II/4. 295, 307; II/5. 248. — 1430 körül egy belvárosi bérlakó: II/6. 93.

<sup>94</sup> *Házi*, II/4. 42, 76, 147, 245, 402. — . . . „Pater-nostrer ducit legibula. . .” II/4. 324.

<sup>95</sup> *Csatkai E.*, Soproni ötvösök a XV–XIX. században. (Sopron 1931) 8–11: a 16. sz.-i adatokban csak javításokról, a 17. sz.-ban a város másutt szerzi be az ajándék ötvöstárgyakat.

szakmák. Vannak ugyan előnyben részesülő helyek, de ezeket inkább az árusítási lehetőségek (piactér) kihasználása indokolta. Egymás mellett különböző mesterségeket találunk. Ráadásul (úgy mint Budán) a műhely ritkán öröklődik azonos szakmában, sőt még az egyes mester is (elsősorban a szegényebb) bérletről bérletre költözik, nyilván anyagi lehetőségei szerint! Így valóban nem alakulhat ki mesterség-utca.

Látjuk, hogy a külvárosi *Kovács utca* is sokféle mesterségnek ad helyet, de épp a kovácsok hiányzanak. Már Mollay megjegyezte,<sup>96</sup> hogy a Kovács és a Halász utca elnevezése korábbi időből maradt. Magunk részéről úgy láttuk,<sup>97</sup> hogy ezek az ispáni vár idejében keletkeztek. A Kovács utca a *váralji suburbium* jellegzetes velejárója a szolgáltatásra kötelezett mesterekkel, akik a környék vasolvasztó műhelyeiből származó nyersanyagot dolgozták fel. Lehet, hogy idővel a szolgáltató településekből is ide költöztek mesterek. De maga az egész „belső külváros” is a castrum előtt kialakuló piac folytatása.<sup>98</sup> Az Ikva patak túloldalán húzódó *Halász utca* (Fischergasse: 1421) sem a halászok lakóhelye a 15. sz.-ban, akkor ugyanis már ezek is szétszórva az I. és II. negyedben nagyobb számban találhatóak, mint a Halász utcában (III. negyedbe esik, itt csak 6 fő lakik, a többi 17 másutt az 50-es években). Ez az utca nem a castrum, hanem az ÉK felé települt „villa Suprun” (1156, 1199) lakosságának halászaiból alakult a falu D-i szélén. Az egész negyeddal együtt megőrizte később is mezőgazdasági jellegét.

Ha nem is tömörültek, de azért egyes mesterségeknek voltak kedveltebb területei. Ezt maguk a patakok is befolyásolták: ezek közelében találhatóak a bőrfeldolgozó iparágak (pl. tímárok), néhány esetben fazekasok. A kovácsok és lakatosok műhelyeinek egy része is megtartotta helyét. Esetenként nagyon jellemző helyen tűnik fel néhány foglalkozás. Így az Alsó fürdőben (Lenin krt. 25.—Kovács u.) 1518-ban szappanfőző és borbély bérllő lakik, 1424-ben az Alsó fürdő közelében orvos.<sup>99</sup>

A külvárosi *Rózsa utca* (Rosengasse: 1414 első említés) néhány kézművesét már említettük.

<sup>96</sup> Mollay, In: *Csatkai*, 55—56.

<sup>97</sup> Holl I., A középkori Sopron kifejlődése és topográfiaja. (Előadás, 1978. *Gerevich L.* szerk. *Medieval towns in Hungary* c. kötetben sajtó alatt.)

<sup>98</sup> Holl, 1979, 106, 128 (feleserélt oldal!). A „castrum” és „villa” jelentkezése a forrásokban nem véletlen, ez valódi kettőséget jelentett. — A középkori Nürnberg legrégebbi magja a 11. sz.-i császári vár alatt húzódik a két Kovács utcával. *Schwemmer, Z.*, *Das Bürgerhaus in Nürnberg.* (Tübingen 1972) 15.

<sup>99</sup> Holl, 1979, 138. — 1461-ben és 1488-ban mellette borbély. Szándékosan nem tárgyaltuk a város tulajdonában álló árusítóbódékat, amit kiadtak néhány kézművesnek, pl. a kolostor temploma előtt. 1490-ben 8 „kram” és 3 „laden” szerepel, utóbbiak az Előkapunál a kapuk között. Ezek nem műhelyek.

<sup>100</sup> Mollay, In: *Csatkai* 64.

<sup>101</sup> Így pl. Bautzen külvárosában a főútvonal melletti kis utca: *Rosenstrasse* is az utcalányokról kapta nevét. Kolozsvár Ny-i városfala mentén húzódó kis

Az utca elején, de az É-i oldalon áll a Szt. Lélek templom és a plébániaház. Tímár, posztónyíró, pék háza van itt és szőlő-birtokos polgároké, akik foglalkozását nem említik. Feltűnő, hogy e környéken milyen sok bérlakó található. A Rózsa utcában volt egyébként a város bordélyháza is. Működését a várostörténeti kutatás 1476-tól bizonyítja.<sup>100</sup> Itteni elhelyezését nem tartjuk véletlennek, hisz a környék átellenben fekszik a patak másik oldalán található három fürdőházzal. (A középkori fürdők azonban — krónikás leírások és ábrázolások tanúsága szerint — híresek voltak a széplányokkal való kapcsolatukról.) Úgy véljük, maga az *utcanév*<sup>101</sup> utal helyére, s ez esetben már a század legelején is itt volt. A Rózsa u. is az egész középkorban szimbóluma úgy az égi, mint a földi szerelemnek. Talán nem véletlen, hogy Leopold lantos 1454-ben a környéken lakott.

\*

Fejtegetéseink a középkori várostörténet különböző kérdéseit tárgyalták. Az első és második rész az építészettörténetet és az építetők kapcsolatát vizsgálja, a harmadik a kézművesség topográfiai helyzetét. Utóbbi egyben a régészeti kutatás számára is fontos szempontokat vet fel: a műhelyek lokalizálásának és kormeghatározásának feladatát. Ennek során sikerülhet ugyanis olyan támpontokhoz jutnunk, amelyek a fejlődés ma még nem tisztázott menetét megvilágítják. (Talán nem véletlen, hogy külföldön is a régészet mutatott rá: az *utcanév* a 15. sz.-ban már nem érvényes jelző a kézművesek műhelyének kimutatására.) — A soproni adatoknak egyébként egyik érdekes szempontja: az első városháza<sup>80</sup> 1422-ben szerintem a város olyan pontján létesült, ahol ekkor még nyílt piactér húzódott, hisz a kolostor mögötti épülettömb területe ekkor még nincs beépítve! Az itteni házak ugyanis csak az 50-es években épültek.<sup>102</sup> A térjelleg elvesztése ösztönözhetette a tanácsot 1459-ben másik városháza kijelölésére. — A kézművesség belvárosi meggyökeredzését a castrum-város átalakulás nemesi gyökerei is nehezíthették.

Holl Imre

Rózsa u. középkori nevét nem ismerjük. Buda egyik külvárosában is volt a középkorban Rózsa u., fekvése ismeretlen. *Kubinyi* In: *Gerevich* 1973, II. k. 19. — Zürichben a jobbparton a folyóra nyíló kis utcák között ugyanazon a környéken található a két Fürdő utca és a Rosengasse. (1788-as várostérkép.) Berlinben a Rosenstraße a helye a bordélyháznak 1420-ban, (a városfalon belül, de a szélén), neve mindvégig fennmaradt. Berlin im Mittelalter. *Katalogus.* (Berlin 1987) 112. — Számos más német városban is megtalálható a Rosenstraße: Han. Minden, Lübeck Lüneburg; a központtól távolabb húzódva Bremen, Hamburg, Goslar esetében, vagy a városfalon kívül: Bielefeld. Szerepüket a várostörténetírás rendszerint nem említi. (A városlaprajzok: *Keyser, E.*, *Städtegründungen und Städtebau in Nordwestdeutschland im Mittelalter.* Remagen 1958. 2. k.) — A középkor egyik legismertebb könyve a szerelem allegorikus kódexe, címe: *A Rózsa-regény.* (13. sz.)

<sup>102</sup> A beépítés ideje: *Mollay*, In: *Csatkai*, 55.

*Csatkai: Csatkai E.* szerk. Sopron és környéke műemlékei. (Bp. 1956<sup>2</sup>).  
*Dávid: Dávid F.*, Gótikus lakóházak Sopronban. Magyar Műemlékvédelem 5 (1970) 95—123.  
*Gerevich 1973: Gerevich L.* szerk. Bptört. I—II. k. (Budapest 1973).  
*Holl 1967. — 1973: Holl I.*, Sopron középkori városfalai. I. ArchÉrt. 94 (1967) 155—183. — II. Arch-

Ért 95 (1968) 188—205. — III. ArchÉrt 98 (1971) 24—42. — IV. ArchÉrt 100 (1973) 180—207.  
*Házi: Házi J.*, Sopron sz. kir. város története. I/1. k.; — II/1—6. k. (Sopron 1921—1943).  
*Pataki: Pataki V.*, A budai vár középkori helyrajza. BpR 15 (1950) 239—300.  
*Sedlmayr: Sedlmayr J.*, Sopron koragótikus lakótornyai. SSz 40 (1986) 323—339.  
*Holl 1979: Holl, I.*, Sopron (Ódenburg) im Mittelalter. Acta ArchHung 31 (1979) 105—145.

## STÄDTISCHES LEBEN IM MITTELALTER — STÄDTISCHE ARCHITEKTUR

## Auszug

I. Die charakteristischen Bauten während der Entwicklung der Stadt Sopron sind die Wohntürme aus dem 13. Jh., über die früher nur einige schriftliche Mitteilungen — ohne nähere Ortsbestimmung — berichtet haben (1250, 1277, 1297).<sup>1–2</sup> Im Laufe der Denkmalforschung gelang es bisher schon die Stelle von 5 Türmen zu bestimmen. In sämtlichen Fällen stehen sie zwischen den Gassen der Innenstadt, im Inneren der Wohnparzellen und waren von den späteren Umbauten verborgen. Sie haben eine Grundfläche von 6×6—8×8 m, höhere Reste von ihnen als bis zum ersten Stockwerk sind bisher nicht bekannt; im allgemeinen standen sie von drei Seiten her frei.<sup>5–6</sup> Die Publikation der Forschungsergebnisse ist aufgrund der Türme der Meinung, daß auch bei dem Bau der Stadtmauer solche Türme errichtet worden sind (Abb. 1), es wird sogar durch falsche Auslegung einiger spätmittelalterlicher Daten auch noch eine innere, die Stadt entzweitrennende Mauer vorausgesetzt. Dies beweisen aber keine schriftlichen oder archäologischen Daten. Im Gegenteil stand den bisherigen Ausgrabungen nach<sup>10–11</sup> an der Stadtmauer bloß an einer einzigen Stelle, im Norden ein innerer Turm, anderswo ist keine Spur davon zu finden. Auch die Auswertung der urkundlichen Angaben ist eindeutig: früher unterstützt der König den Bau sowohl der Wohntürme als auch der Stadtmauer (1277), jedoch wird 1297 die Untertützung der ersteren im Interesse des Ausbaues der Stadtmauer entzogen.<sup>9</sup> Von da an wird bis 1339 der neue dreifache Mauergürtel erbaut (früher wurde die Stadt nur von der römischen Mauer und dem Wall geschützt).

Die Unterschiedlichkeit der Wohntürme und der Stadtmauer widerspiegelt die gegensätzliche Auffassung der adeligen-bürgerlichen Bewohner der aus der königlichen Burg (castrum) entwickelten Stadt;<sup>10</sup> die Wohntürme bedeuteten ja vor allem die Repräsentations- und Verteidigungsansprüche der Besitzer von Rang und Stand, ebenso wie in anderen europäischen Städten des 13. Jh.<sup>12</sup>

\*

II. *Bürgerhäuser — städtischer Weinschank.* Hier werden einige häufigste Typen der Bürgerhäuser<sup>27, 35</sup> erörtert, gemeinsam mit der Frage der Sitznischen. Sitznischen wurden von der zweiten Hälfte des 13. Jh. bis Anfang des 16. Jh. in den mit breiter Toreinfahrt ausgebildeten mittelalterlichen Häusern errichtet; sie kommen vor allem in Buda und in Sopron häufig vor, fast in einem jeden zweiten-dritten Haus wurden solche vorgefunden. Es gibt verschiedene Erklärungen für ihre Funktion: sie dienten demnach entweder der architektonisch-ästhetischen Repräsentation oder als Rastplätze für die Diener sowie als Verkaufsstellen der Krämer.<sup>17–18</sup> Unsererseits akzeptieren wir die Meinung, die sie für den Platz des mittelalterlichen Weinschanks halten.<sup>20</sup> Diese Erwerbsform ging nämlich in den mittelalterlichen Städten Ungarns mit dem weiterbreiteten Weinbau, Weingartenbesitz einher. (In Sopron waren 61%, in Pozsony 56% der Steuerpflichtigen Weingartenbesitzer; auch für die Handwerker und Kaufleute war der Weinbau im 15. Jh. eine zusätzliche Beschäftigung.)<sup>22–23</sup>

In Sopron wurde in überwiegender Mehrheit der Häuser in der Innerstadt Wein gelagert (im Erdgeschoß, in dem leicht eingetieften „Keller“); in Buda sind bei heute noch die tiefen Felsenkeller vorhanden. Der im Haus gelagerte Wein wurde entweder im eigenen Haus, oder bei einem anderen für die Verbraucher ausgeschenkt; es gebührte den „auftrager, leitgeb, weintrager“<sup>24–25</sup> ein Lohn, falls diese Arbeit nicht vom Besitzer selbst verrichtet wurde. Mit Vergrößerung des Grundrisses der Häuser wurden im 14—15. Jh. Sitznischen besonders häufig errichtet, denn sie waren eine ideale Lösung für den Ausschank (in Buda schon vom 13. Jh. an, in Sopron erst später). Der Weinschank dürfte im wohlhabenderen Kreise des Handel und Handwerk betreibenden Bürgertums verbreitet gewesen sein, deshalb kommen die Sitznischen bei den verschiedenen Haustypen vor. Sie fehlen aber bei den Häusern mit Werkstatt-Laden (Abb. 8); wo die Ausübung irgendeines Handwerkes dominiert, sind die Bewohner vor allem Mieter und auch der Besitzer hat sich nicht mit Weinbau befaßt (wenn ja, so ließ er seinen Wein anderswo ausschenken). — Die Sitznische reicht auf kirchliche (Kirchen) und feudale (Toreinfahrt der königlichen Burgen) Vorläufer zurück, jedoch fiel ihr durch die rasche bürgerliche Verbreitung eine neue Funktion zu. Es kann für bestimmt angenommen werden, daß auch in Pozsony viele solche vorhanden waren und die Forschung gewiß auf ihre Spur kommen wird. (Zur Zeit sind uns von hier schon vier Toreinfahrten mit Sitznische bekannt).

III. *Topographie der mittelalterlichen städtischen Handwerke.* — Die Stadtgeschichtsschreibung ist im allgemeinen mit der Untersuchung der sozialen Fragen der Gewerbszweige zufrieden und erörtert die Topographie ihrer Wohnstätten als verallgemeinernde, gesetzmäßige Lösung. Am meisten werden die nach irgendein Handwerk benannten Gassen als Beweise und die Gesetzmäßigkeiten einiger klassisch gegründeter Städte zur Hilfe gerufen. Doch werden die im Laufe der Entwicklung vor sich gehenden Änderungen bzw. die einzelnen mit diesen in Zusammenhang stehenden Daten (Steuerlisten) nicht beachtet. Die konkrete Untersuchung von einigen mittelalterlichen Städten Ungarns (Buda, Pozsony, Sopron, Kolozsvár) bietet ein von den Erwartungen abweichendes Bild: einen großen Teil der Handwerker treffen wir im 14—15. Jh. nicht dort an, wo wir sie suchen; die Vertreter je eines Gewerbezweiges sind bei weitem nicht gruppenweise an ein und derselben Stelle, sondern an mehreren Punkten der Stadt zerstreut zu finden; betrachtet man die Innenstadt und die Vorstadt, so wohnen sie nicht immer dort, wo man sie vermuten würde; in Buda und in Sopron kann auch innerhalb des 15. Jh. eine große Fluktuation beobachtet werden (die Werkstätten hören rasch auf, der neue Bewohner oder Mieter geht schon einem anderen Beruf nach).

Auffallend ist in Ungarn, daß die Zahl der von Gewerben benannten Gassen (abgesehen von einigen wichtigeren städtischen Handwerken) relativ gering ist. Dies läßt sich mit der niedrigeren Bevölkerungszahl der Städte — und so auch der Gewerbetreibenden — erklären. Es



fällt einem aber ihre Zerstreung auf. In *Buda* befand sich zwar dem Dominikanerkloster gegenüber eine Goldschmiedgasse bzw. ein so benannter Gassenabschnitt, jedoch treffen wir noch an weiteren 8 Stellen Goldschmiede im 14–15. Jh. an (Abb. 10).<sup>58–59</sup> Ihre Werkstätten finden wir aber mehrere Generationen hindurch nicht an ein und derselben Stelle, was auf die finanzielle Unsicherheit, auf das Fehlen der Kontinuität innerhalb der Familie schließen läßt.

Von den ungarischen Schmieden in *Kolozsvár* betätigten sich im Jahre 1453 in der Innenstadt 6, in den verschiedenen Vorstädten 8 Meister und höchstens zwei Werkstätten befanden sich nebeneinander.<sup>62</sup> (Als ausländische Parallelen können wir die Töpfer von Brno erwähnen.<sup>63</sup> Sie hatten zwar eine Gasse in der Vorstadt, sind dennoch im späten Mittelalter in drei verschiedenen Bezirken anzutreffen.)

In *Sopron* arbeitete in der ersten Hälfte des 15. Jh. zur gleichen Zeit im allgemeinen 1 Goldschmied, in der zweiten Hälfte des Jahrhunderts waren schon zwei Goldschmiede tätig. Beide wohnten als Mieter an verschiedenen Stellen der Innenstadt. Als Zinngießer waren gleichzeitig ein-zwei Meister in der Stadt; unter ihnen waren Hausbesitzer und auch Mieter sowohl in der Innenstadt wie auch in der Vorstadt; sie hatten ein mittelmäßiges Einkommen. Als Bogner arbeiteten im 14. Jh. 3, im 15. Jh. 3–5 Meister. Ihr Vermögenszustand war unterschiedlich. Es gab unter ihnen sowohl reiche Hausbesitzer als auch gut verdienende Mieter in der Innenstadt, ferner in der schwereren Zeit der 60er Jahre in der Vorstadt arbeitende Meister mit geringererem Einkommen. (Letztere wohnen aber in der „inneren Vorstadt“: in der Schmiedgasse und auf dem Holzmarkt.) Den Messerern fällt hier keine so beachtliche Stellung zu als anderswo; sie sind Mieter in der Innen- oder in der Vorstadt (im II. und III. Viertel), zahlen nur eine mittelmäßige oder niedrige Steuer. Ebenso ist der Schwertfeger 1379 noch Hausbesitzer in der Vorstadt, die Vertreter dieses Gewerbes im 15. Jh. sind nur mehr Mieter und zahlen die niedrigste Steuer.

Von den typisch vorstädtischen Gewerbetreibenden sind die Schmiede zu Beginn des 15. Jh. im I. Viertel der Vorstadt (2 Personen), im vorderen Teil des II. Viertels (1), im ersten Teil des IV. Viertels (3) zu finden. Vier von diesen waren Hausbesitzer. Zur Mitte des Jahrhunderts arbeiten schon 9 Meister, jedoch in anderer Verteilung: mit Ausnahme eines einzigen wohnen alle im I. Viertel (nahe zur Schmiedgasse, jedoch nicht in ihr). Zu Beginn des 16. Jh. wohnen hingegen von den 4 Meistern drei wiederum im IV. Viertel. Dies ist vielleicht das einzige Handwerk außer den Zinngießern, wo ein kontinuierlicher Zuwachs und eine Bereicherung wahrgenommen werden kann.

Schlosser (*slosser*) gibt es zu Beginn des 15. Jh. drei im I–II. Viertel der Vorstadt; taucht einer im Jahre 1440 schon in der Innenstadt auf; sie sind alle Hausbesitzer. In der zweiten Hälfte des Jahrhunderts geht dieser Ge-

werbezweig in Hinsicht des Einkommens zurück. Ihre finanzielle Lage wird hier wahrscheinlich — ebenso wie bei den Messerern — durch die ausländische Wareneinfuhr geschwächt.

Zu Beginn des Jahrhunderts arbeiten in der Stadt 3 Hafner, 2 von ihnen sind Hausbesitzer in der Vorstadt und einer ist Mieter in der Innenstadt. Ihre Steuer beträgt 720–240–120 Denare. In den 50er Jahren arbeiten schon 7 Hafner, im allgemeinen wohnen sie im II. Viertel (1 Meister an der inneren Seite des Baches, 3 an der Außenseite, 1 noch weiter); je 1 Hafner wohnt im III. und IV. Viertel. Alle haben ein bescheidenes Einkommen zu dieser Zeit, mit Ausnahme eines einzigen Meisters.

Die untersuchten Gewerbe sind zerstreut. Es gibt zwar bevorzugte Stellen, z. B. in der Nähe der Marktplätze, jedoch auch bei diesen arbeiten verschiedene Meister nahe zueinander.

Die *Schmiedgasse* ist eine typische Handwerkergegend, nur die Schmiede wohnen nicht hier (einige von ihnen aber in der Nähe); Bäcker, Wagner, Schuhmacher, Sattler usw. arbeiten hier und auch die drei städtischen Badehäuser befinden sich in dieser Gegend (Holl 1979). Die Fischergasse im III. Viertel ist auch nicht die einzige Wohnstätte der Fischer im 15. Jh., da ja von ihnen mehrere im I. und II. Viertel wohnen. Beide Gassenamen widerspiegeln einen viel älteren Zustand: die Schmiedgasse ist die Kolonie der frühen Handwerker des vor dem königlichen *castrum* sich erstreckenden *suburbium*, die Fischergasse weist hingegen auf die dort wohnenden Fischer der nordöstlich von der Burg liegenden „*villa Suprun*“ hin (erwähnt in den Jahren 1156, 1199).<sup>97</sup> Auch der Bereich der Schmiedgasse und des Holzmarktes in der „inneren Vorstadt“ zeigt die Reste der früheren Entwicklung: die breiten Straßenmärkte vor der Burg mit der einstigen Kirche im Mittelpunkt. Auch dieses Gebiet hatte seine drei eigenen Tore (Holl 1979).

\*

Unsere Studie bezweckte einerseits die Fragen der Stadtgeschichte anzulegen, einzelne Zweige des Gewerbes zu untersuchen, andererseits soll sie die Aufmerksamkeit der Archäologie auf die Wichtigkeit der Lokalisierung der verschiedenen Werkstätten und ihrer Zeitbestimmung zu richten. Die Daten der Archäologie sind nämlich in diesem Falle nicht nur Ergänzungen der schriftlichen Quellen oder ihre bloße Illustration. Mit ihrer Hilfe können wir auch auf die noch unbekanntesten Fragen der städtischen Entwicklung eine Antwort erhalten. Mit Vorführung der Daten aus *Sopron* werden (neben der Erforschungsmöglichkeit einzelner Werkstätten) die Forscher der städtischen Archäologie vor Verallgemeinerungen, schematischen Erklärungen — auch im Falle anderer Städte — bewahrt, andererseits mögen wir ihre Aufmerksamkeit auch der Kompliziertheit des damaligen Lebens zuwenden.

I. Holl