

Holl Imre

**KÖZÉPKORI KÁLYHACSEMPÉK: EGY 120
ÉVES KUTATÁSI TERÜLET**

A középkori kályhacsempék feldolgozása hosszú múltra tekinthet vissza, de rendszeres és sokoldalú kutatásuk kellő eredményekkel csak a középkori régészet megerősödésével kezdődhetett.¹ Ez ugyanis hatalmas mennyiségű leletanyagot hozott napvilágra, ami a kutatásnak is új lendületet adott (így Csehország, Szlovákia, Lengyelország, Románia, Svájc, Elzász esetében, kisebb mértékben Németországban). A hiteles leletegyüttesek segítségével már nem csak egyes, összefüggéseket nélkülöző példányok bemutatása lehetséges. Evvel vizsgálhatóvá vált az egykori környezet (a hely és a tulajdonos), a pusztulás ideje, a leletek összefüggése és így egymást támogató kormeghatározása. A régebbi, pusztán a díszítés stílusát, ikonográfiáját vizsgáló szemlélet – ami az ilyen tárgyaknál félrevezető is lehet – mellett előtérbe került a technológiai oldal is (a csempe alakja, anyaga, készítési munkafogások stb.), ami a kormeghatározást, különböző darabok összefüggését (milyen lehetett az egész kályha?) segíti.

A nemzetközi kutatás jelentős eredményeit összevetve mégis meg kell állapítanunk, hogy néhány kutatótól eltekintve eddig ritkán került sor a regionális anyag összevetésére más távolabbi leletekkel (például a technológiai megfigyelések összehasonlítása, jellegzetes megoldású díszítő motívumok egymásra hatásának kérdése). Ez azért is feltűnő, mert például a középkori építészet vagy festészet vizsgálatánál a nemzetközi kapcsolatok kimutatása kezdettől szempont volt. De a városi lakosság mobilitásának elemzése általában kimutatta már a más vidékről, városokból történő átköltözéseket – nem valószínű, hogy a fazekas- kályhás mesterek ezzel szemben egész életüket helyben töltötték.² Írásos adatok (például Eger) ezenkívül azt is bizonyítják, hogy nagyon sok különböző helyről szállítottak kályhákat egymás után: egy kisebb régióban is dolgozhatott több mester. Mindezek segítették, befolyásolták a mesterség fejlődését – ugyanakkor nehezíthetik a kutatást: az egykori állapot nem volt olyan egyszerű, mint gondolnánk.

A kiemelkedőbb városi kályhásműhelyek mesterei a jól érezhető sajátos stílusuk kialakításakor általában követték (ha kis késéssel is) a korizlést-stílust, befolyásolták őket a művészeti alkotások példái, de erősebben hatott más műhelyek már kialakult mintakincse és fogásai. Evvel magyarázható, hogy nagyjából egy időben jelentkeznek új csempe alakok: így a fülkés-don-gás kiképzésű kályhacsempe áttörten díszített előlappal, később a XV. század

második felében a fülkés csempe belsejére átvitt, meghajlított reliefdísz. Az újítások a vidéki mesterekhez azonban késve jutottak el: már régebben álló kályhák hatása mutatható ki. Ugyanez tapasztalható a díszítő motívumok gyorsabb-lassabb terjedésénél (egyszerű lenyomat másolása, később saját átalakított ízléssel – városi mesterek esetében inkább negatívok megvásárlásával, ha volt rá mód).

A magyarországi kutatás jelentőségét, erősségét régészeti megalapozottsága mellett az segíti, hogy háromféle eltérő társadalmi háttérű területen is egyre több anyaggal rendelkezik. Ezek a királyi központok leletei (Buda, Visegrád), a vidéki várak és kolostorok sokasodó ásatása (ami elsőrendű, máskor valamivel gyengébb minőségű csempéket jelent: a tulajdonos rangjától függve udvari műhelyből vagy vidéki mestertől), végül a falusi nemesi kúriák és parasztházak anyaga (ugyancsak többféle minőségű kályhával, illetve kályhás-kemencével).³ Jórészt hiányzik még a városi kályhák ismerete (Székesfehérvár és Pécs részben közölt leletanyaga segít csak), pedig ez jelentheti a városi műhelyek mintakincsének megismerését, piackörzetek felvázolását. Adottságaiknál fogva jelentős hatással lehettek a mezővárosi-falusi mesterekre.

Kályha rekonstrukciók

A csempék összefüggésének kérdése: az eredeti teljes kályha alakjának rekonstrukciója több-kevesebb hitelességgel régebben is megtörtént. Ezek közül az első jó megoldás a krakkói Wáwel színesmázás kályhájának kis modellje volt.⁴ Az új leletek alapján magam 1958-tól kezdve számos XIV–XV. századi kályha rajzi rekonstrukcióját készítettem el; két esetben pedig másolat-csempékből teljes kályhák felállítására is sor került.⁵ Szlovákiai kályhák rajza (HOLCIK, S. 1978. teljes eredeti kályha 1993: Pozsony) követte, majd a morvaországi püspöki kályha (MICHNA, P. 1981) és moldvai kályha (POPA, R. 1979) rajza. Csehországban számos, a XV. század elejétől a XVI. századig, részben rajzban, de nagyobb részük teljes másolat-kályhaként kerültek felállításra (HAZLBAUER, Z. 1989–1998 között). Visegrád Mátyás-kori kályhája (BUZÁS G. 1993), egy Zsigmond-kori az eredeti csempék beépítésével (BUZÁS G.–TAVAS I.), XIV. és XV. századiak rajzban készültek el (SABJÁN T. 1998). A vidéki kályhákból (SABJÁN T. 1989) az első már a rekonstrukció módszerének részletes leírásával történt, ezt további kályhás-kemencék is követték.

Magam kezdettől vallottam, hogy a rekonstrukció nem csak az egykori látvány felidézése miatt hasznos, de a kutatás eredményességéhez is segít: kiderülhet, hogy milyen különböző csempetípusokat használtak felépítésükhöz, mi volt az eredeti mintakincs, esetleg mivel egészítették ezt ki. Ma már az is látható, hogy a keltezés kérdéséhez, egyes csempetípusok továbbélésé-

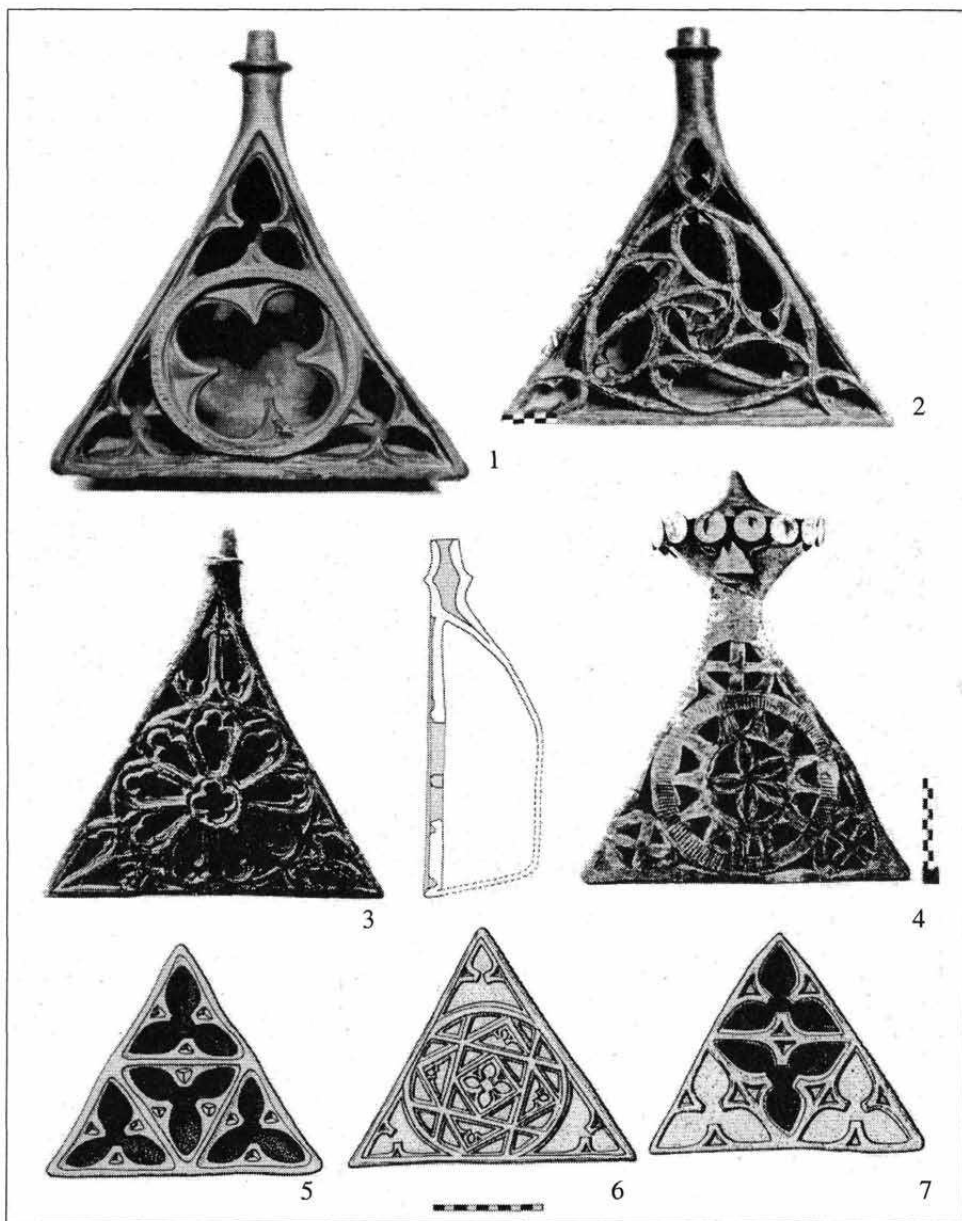
nek vagy másolásának történetéhez is segítséget jelenthet.⁶ A rekonstrukció azonban minden tárgyi-szerkezeti oldalú kiindulás mellett is szubjektív marad (mennyire használ fel korábbi kutatási eredményt vagy régi ábrázolást).⁷

A kályhacsempe leletgyűjtések kiértékelése során – és esetleges rekonstrukcióra történő felhasználásuk esetében – számolnunk kell avval, hogy amint a régi írásos forrásokból kitűnik, hosszabb időn át használt kályhák javításakor nemzetközi gyakorlat volt egyes csempék pótlása.⁸ Ez magyarázhatja talán néhány esetben, miért fordult elő kisebb számban egészen másféle kályhacsempe is, ha a mester a régebbiből nem rendelkezett tartalékkal.

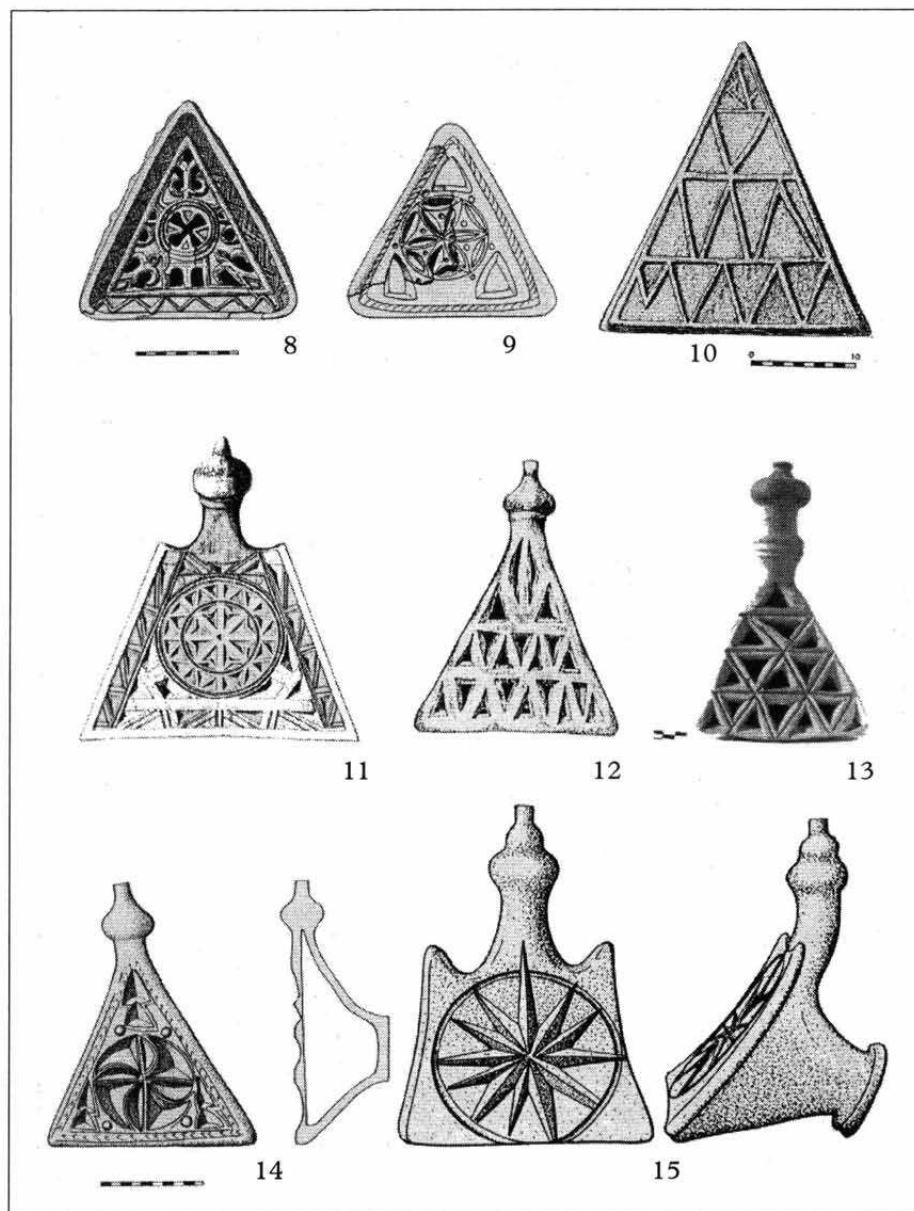
Az oromcsempék alakváltozása

A XVI. század folyamán elpusztult alföldi falusi házak feltárásának egyik jelentős eredménye volt a Kecskemét környéki kályhás-kemencék változatos megoldásainak megismerése. Szabó Kálmán véleménye szerint az ezeknél alkalmazott áttört rácsos kályhaszemek faragott-kimetszett díszítés létrehozásánál a vidéki mester felfogását a középkori gótikus művészet (a mérműrácsos ablakok megoldása) is befolyásolta.⁹ A magam részéről már kezdettől¹⁰ azt a felfogást hangoztattam, hogy ilyen esetekben példákkal is bizonyítható: a királyi udvar megrendelésére dolgozó központi műhelyek rangos kályhái elsődleges szerepet vittek, mint példák. Egyes motívumaik ösztönzése olvasható le nagyon sok esetben – természetesen a vidéki, vagy mezővárosi fazekasok tehetségétől függően nagyon sokféle minőségben.¹¹ Az újabb ásatások eredményeként ma már – főleg a Dunántúl esetében – látható, hogy a hatás gyakran közvetlen másolatok (lenyomatok) készítésében jelentkezett,¹² máskor egyes motívumok átformált, „népies stílusú” felhasználásával. Az alábbiakban csupán egy feltűnően hazainak tekinthető kályhacsempe-csoport megoldásának átvételét-hatását mutatom be, ami legalább másfélszáz évig nyomon követhető.

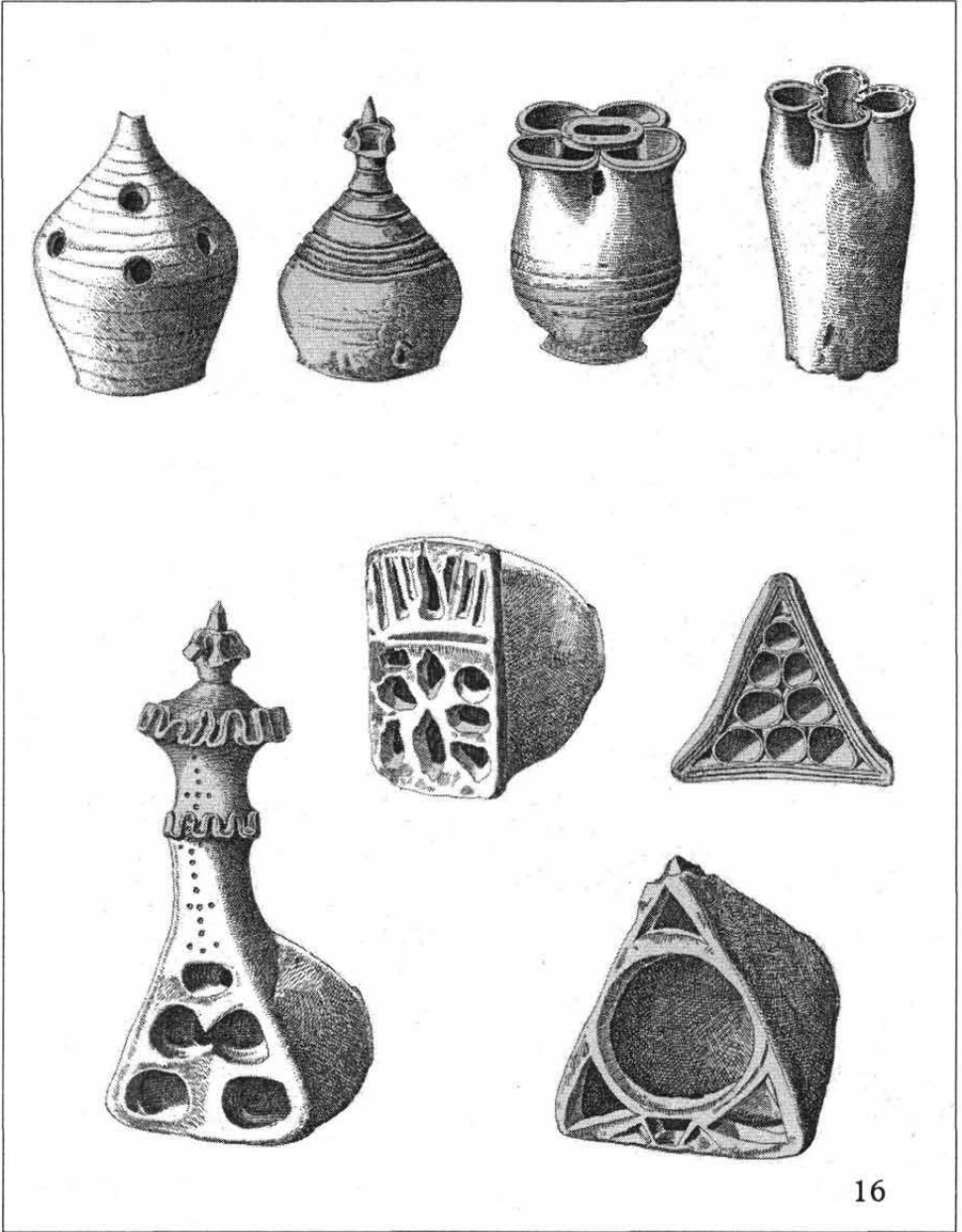
A kiindulást az Anjou-kor közepének budai és visegrádi kályháin használt háromszög alakú oromcsempék jelentik, majd az ezek továbbfejlesztésével alkotott Zsigmond-kori kályhák két fajtája (XV. század kezdete és első negyede).¹³ Mindegyik esetben a fő motívum a háromszög belsejébe rajzolt kerek, áttört mérmű; kezdetben a legegyszerűbb megoldással, később egyre gazdagabb részletformákkal (*I. t. 1–3. kép*).



I. tábla 1–7. kép. Háromszögű oromcempék: 1. Visegrád, XIV. sz. közepe, 2. Buda, 1400 körül., 3. Buda, 1415–1430 között, 4. Alsórajk, XV. sz. II. fele, 5. Buda város, XIV. sz. vége (?), 6. Buda város, XV. sz., 7. Sezimovo Ústi (Csehország), XV. sz. eleje



II. tábla 8–15. kép. Oromcsempék: 8. Nyársapát, 1500 körül, 9. Nyársapát, XVI. sz. I. fele, 10. Szentmihály, XVI. sz. eleje, 11. Pécs, XVI. sz., 12. Ráckeve, XVI. sz., 13. Bács megye, XVII. sz. (?), 14. Kecskemét környéke, XVI. sz. II. fele, 15. Baja, XVII. sz. eleje



16

III. tábla 16. kép. Oromcsempék és kályhaszemek a Bácskából, XVII. század
(BÁTKY Zsigmond után)

A hazai jellegüket azért hangsúlyoztam, mert bár nem gondolok arra, hogy ezt az ormos csempe-formát nálunk találták fel, mégis megoldása nem volt valamilyen külföldi rangos műhely csempéjének másolása. A fejlődésben élenjáró svájci mesterek kályháin a XIII. század második felétől kezdve a XIV. század második feléig alkalmazták már háromszögű oromcsempéket, de ezek díszítése a szokásos – a másféle csempéken is alkalmazott figurális plasztika (és ennek megfelelően a háromszög tetejét is női fejfelé zárták). E megoldás mellett az egész XIV. század folyamán egy másféle oromcsempe formát használtak: felfelé gótikus ívben záródó megoldást. Utóbbinál már áttört rácsként a mérművesdísz alkalmazták, a csúcsíves ablakok megoldását átvéve. Az egyenlőszárú háromszögforma, belül mérműdíszrel az európai anyagban nagyon ritka, a XV. század második évtizedében Csehországban és Morvaországban csupán egy-egy példája tűnt fel, de ezek sem a budai megoldást mutatják. Legújabbán Passau felső várának egy kályháján találkozunk háromszögű, áttört mérműves csempékkel (a „XV. század első felében”), egészen másízlésű stílussal.

A budai-visegrádi oromcsempék országos hatásának magyarázatát az adja, hogy az udvar számára dolgozó kályhás mesterek több esetben szállítottak más megrendelésre is: vidéki kolostorba, főurak és rangosabb nemesek váraiba, falusi kúriájába. A gyakori dunántúli esetek mellett (a Zsigmond korból öt esetet soroltunk fel) az Alföld csupán Baracs úriházával szerepel eddig (a II. csoport nyéki műhelyéből).¹⁴ Az utóbbi kúriából ráadásul a következő korszak egyik budai kályhájának töredékei is előkerültek: a lovalakos kályha darabjaiból. Ez a dunántúli várakban gyakrabban megtalálható (valószínűleg Erzsébet királyné és V. László párthíveinek, ligájának király hűségét reprezentálva), az Alföldön ritkább (délebbre Bátmonostor és a bácsi püspök várából ismertek).¹⁵ De a királyi paloták számára tervezett kályhák mellett számolnunk kell valamivel egyszerűbb, a polgárok és főurak városi házába készített kályhákkal is. Ma még ezekből keveset ismerünk, de például Budán már eddig is több eset – egyik típusa a XIV. század második felében, a másik talán valamivel később – található, ahol egyenlőszárú háromszögű oromcsempéket használtak (*I. t. 5–6. kép*).¹⁶ Ezek egészen eltérő stílusúak, ráadásul köztük olyan megoldással is találkozunk, ami egy dél-csehországi kályhán is megtalálható (*I. t. 7. kép*).¹⁷ Az utóbbi példák azonban az eddig általunk ismert anyag alapján nem játszottak olyan döntő szerepet a későbbi vidéki fazekasság esetében, mint a királyi udvar kályhái – hiszen kevésbé terjedtek el. A Felvidékről legújabbán közölt¹⁸ gazdag zöldmázás csempesorozatban (XV. század utolsó negyede?) is találunk két háromszögű oromcsempét. Egyiken a középső rozettát hatágú szerkesztés tölti ki, de már nem áttört kivitelű.

A budai-visegrádi oromcsempék közvetlen hatása mutatható ki egy Baranya megyei (Nagybodolya) mázatlan oromcsempén.¹⁹ A háromszögű alakban azt

kitöltő kör, benne sokszögű csillag, közepén kis körben négy karéj látható: bár már erősen sematizált és lapos rajzú, mégis az egyik budai Zsigmond-kori típus hatását mutatja. Nagyon rövid fiókrészét csak egyenes lécek képezik, ezért valószínűleg már a XVI. század elejére kell kelteznünk. A háromszögű oromcsempék eddig eredeti alakjukban az Alföldön Nyársapát példányaival szerepelnek. Az itteni 15. ház egyik kályhája²⁰ színesmázás megoldásával maga is ritkaság, egyik oroszlanos csempéje az udvari kályhák ismeretére vall. Ugyanakkor az oromcsempe itt is a régies megoldást követi, bár gazdag belső rajza és az áttört részletek már távol állanak a régiektől, és a népies mintakincs irányába viszik díszítését (*II. t. 8. kép*). De ugyanitt egy másik, már mázatlan oromcsempe fejezi be ezt az átalakulást: még azonos befoglaló elv – háromszögbe írt kör –, de már plasztika nélkül a síklapot áttörő éles rajzú faragás. Körzószerkesztésű rajza a fafaragó mesterek sok évszázados, mindenütt elterjedt megoldásainak egyik szép, igényes változata (*II. t. 9. kép*). A korábbi igényes kályha a kúria gazdájának rangját követte az 1500-as évek körül: a második egyszerűbb kályha már jóval későbbi lehet (XVI. század közepe?).

A budai típusú oromcsempéknek ugyancsak a népies faragómesterek stílusában készített másféle változata a Dunántúlon szélesebb körben mutatható ki. Szép példája Alsórajk-Kastélydomb ásatásból ismert.²¹ A XVI. század közepén elpusztult falu többhelyiséges, pincés házából előkerült vörös, mázatlan csempék olyan kályhához tartoztak, mint amit már Külsővat esetében korábban rekonstruáltak.²² A háromszögű oromcsempéknek két variációja van: egyiknél felül hangsúlyozott kettős kúp zárja, stilizált fejjel (szemek, száj, orr), a másiknál e nélkül (*I. t. 4. kép*). A háromszögbe írt kört széles rovátkolt sáv képezi, belül lekerekített kivágásokkal áttört csillagmotívum, legfeljebb újabb kör ötlevelű rozzéttával. A befaragott áttörések miatt hatása a sík előlap ellenére rokon jellegűvé teszi a régiekkel. A külsővati kályha a XV. század második felében készült, és tulajdonosának udvari kapcsolata is ismert: a többi evvel párhuzamba állítható kályha is nemesi kúriákban állhatott. A már előbb említett alföldi ormos csempékkel szemben ez még méretében is hasonló a régi előképekhez (M.: 39,5 cm; Buda m.: 38,8 cm és 35 cm). Később a méretek egyre kisebbek.

Amíg előbbi példáink esetében az udvari műhelyek régi oromcsempéinek közvetlen hatása még jól érezhető, a továbbiaknál ez már alig látható. Pécs városából egy mázatlan csempét közöltek a középkori város központi részéből.²³ Ennek első sík lapján a mély ékvágással kifaragott díszítés az előző közép- és nyugat-dunántúli csempék továbbalakított megoldása, még inkább geometrikus, sematizált módon. Ráadásul a tetején elhelyezett, a csempe síkjából előrehajló gomb egészen más módon kapcsolódik (*II. t. 11. kép*). Nagyon rövid fiókrésze is késői keletkezésre vall: magam inkább a XVI. század közepére-második felére keltezném.

Egészen eltérő díszítésével a zalai Szentmihály falu kályhájának oromcsempéje különbözik az eddigiektől. A háromszögű mezőt vékony plasztikus vonalak cikk-cakk mustrájával töltötték ki (*II. t. 10. kép*). A XVI. század első harmadában elpusztult háznak ez volt az utolsó kályhája.²⁴ E darabra ezért hivatkozunk, mert a továbbiakban sorra kerülő alföldi oromcsempék egyik elterjedt változata is ilyen módon – bár mélyfaragású kivittel – egymás fölötti három sorban háromszögekkel tölti ki a felületet. Ezek az alföldi példányok az itt legszélesebb körben elterjedt és nagyon változatos díszítés csoportnak egyik variációja, az előlap áttörése mély ékvágásokkal kifaragva a kis háromszögek kialakításának többféle módját mutatják. Ráckeve kályháján is ilyen találunk (*II. t. 12. kép*), Lakitelek esetében a motívumot nagyobb elemekből (kevesebb kivágással) készítették.²⁵ A bajai múzeum Bács megyéből származó darabjának megoldása rokon ezekkel, de távolabbi fazekasműhelyben készülhetett; ráadásul ez esetben felül már kettős tagolású gombokkal (valószínűleg jóval később) és más arányokkal (*II. t. 13. kép*).²⁶

A Kecskemét környéki falvak gazdag (sajnos nagyobbrészt már megsemmisült) kályhaszem- és kályhacsempe-sorozata mutatja, hogy e XVI. századi kályhák esetében azonos arányokkal, de nagyon változatos megoldásokkal készültek az oromcsempék. Köztük a legkedveltebbek lehettek az előbb idézett mellett a középső körbe szerkesztett minta. Forgó levelek mellett (*II. t. 14. kép*) volt S-alakban örvénylő hatású megoldás is.²⁷ Ete mezőváros új ásatásának még feldolgozatlan leletei bizonyítják, hogy egyetlen fazekasműhelyben milyen sokféle mintát találtak ki a XVI. század végén (?), valamennyi késsel faragott, geometrikus motívum.²⁸

Végül az oromcsempék körét egy a XVII. század elejére (?) utaló példánnyal zárjuk. Baja központjából került elő, már jellegzetes hódoltság kori kerámiával, köztük XVI. század vége-XVII. század eleje körüli kínai porcelánokkal.²⁹ A mázatlan oromcsempe a korábbi pécsi példány tagolását mutatja, kettős csúcsban kiképzett előlappal és itt is felmagasodó, előrehajlott gombbal. Faragott dísze a körbe írt 12-ágú csillag éles faragású megoldása: fiók része erősen hátranyúló és nagyon elszűkül (*II. t. 15. kép*).

Úgy vélem, a bemutatott példák kellően megvilágítják azt a hosszú utat, ami az Anjou- és Zsigmond-kor udvari művészetétől – és közvetlen vidéki példáitól – kiindulva befolyásolták a mezővárosi és vidéki kályhás mesterek elképzeléseit. Itt is érvényesül az alaptétel: „a nagy stílusok népiesedésük közben átalakulnak, adaptálódnak, hazai hagyományokká honosulnak.”³⁰ A folyamat az eredeti késő gótikus stílustól eljut a saját ízlésű népművészetig – miközben mindkét megoldás kora általános ízlésvilágát jelentette, de más-más tulajdonosaik számára.

Az oromcsempék népi változatának végét mutatják azok az inkább már a kályhaszemek formájába átalakult példányok, melyeket a múlt század első

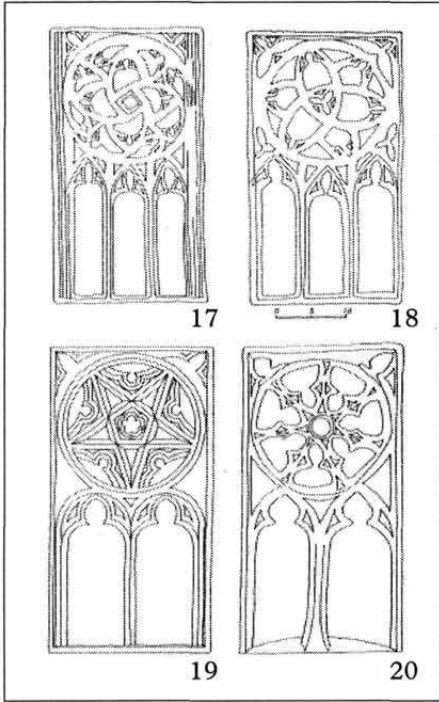
éveinek néprajzi gyűjtéséből ismerünk. Bács megyéből (részben Juliskaháza falujából) kerültek elő.³¹ Köztük az előző alföldi oromcsempék késői átalakulását, új formáját az alsó háromszögű rész kisebbé válása, ugyanakkor a felső hangsúlyos meghosszabbítása, a gomb rész szabadkézzel formált „csipkegallérja” jellemzi. Egy másik példány száját nagy kerek áttörés díszíti, egy kisebbben nyolc kerek beragasztott csészeszerű díszet látunk. A XVII. század elszegényedő hanyatlása (*III. t. 16. kép*).

Mérműves-áttört díszű, dongáshátú csempék

A késő gótikus ízlésű, rangos kivitelű kályhák felső, sokszögletű torony alakú részén gyakran használtak, főleg a XV. század első felében olyan téglalap alakú csempéket, amelyek áttört kivitelű megoldása a gótikus mérmű díszítések rendszerén alapult: felül ez körbe szerkesztve használja a mérmű elemeit, alatta egy vagy több pálcával osztva utánozza a gótikus ablak megoldását, az alsó kettes-hármas nyílását (*IV. 17–20. kép*).³²

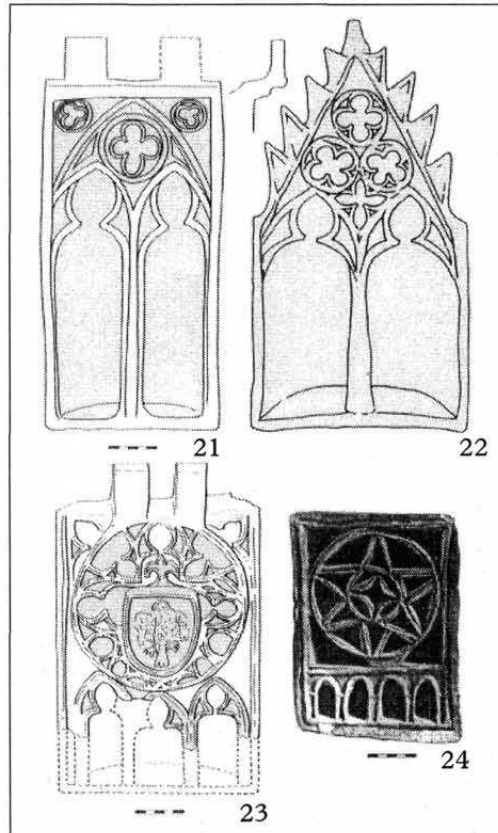
Bár az ilyen kályhacsempék már jóval elterjedtebbek voltak (a háromszögű oromcsempékkel ellentétben Németországban és Csehországban is széles körben), az eddig ismert leletek szerint ezeket a vidéki, mezővárosi fazekasok nem nagyon utánozták – talán mert a kályha felső felét nem is akarták nagyon magas toronyrészrel ellátni. Csak egy-két dunántúli esetet ismerünk eddig, ahol az ilyen csempék közvetlen hatása kimutatható – ezek is rangosabb megrendelő számára készülhettek. Például Alsórajk-Kastélydomb esetében nagyon fejlett kivittel a legközelebb áll az udvari kora Zsigmond-kori csempékhez: ez mázatlan és a mérmű profilokat egyszerűsíti, de gazdag rajzokat megőrizte.³³ Márévár (Baranya megye) gótikus kályhája is e korszak csempéinek közvetlen hatását mutatja: a mázatlan csempék alsó részén kettes, illetve hármas nyílással.³⁴ Mindkét hely kályhái a XV. században – valószínűleg még első felében – készülhettek.

Az előbbi, igényesebb megoldások mellett – nyilván ezek hatására – egyszerűbben megformált csempék is készültek. Doboka falu zöldmázás kályháján a XV. század végén (?) csak a csempé alsó felében készült el a három csúcsíves ablak, felette a rózsza már zárt, és címer fedti a mérműrajzot (*V. t. 23. kép*).³⁵ Későbbi és igénytelenebb például a Baranya megyei elpusztult Boly falu leletmentésekor talált mázatlan áttört csempé töredékei.³⁶ Az előzőkhöz képest már kisebb méretű volt, de a felső kerek rózsza, alatta két nyílással még őrzi a régi beosztást. Vele együtt egyszerű bögre alakú kályhaszem töredékek jelzik, hogy már egy jóval későbbi korszak összetételében egyszerűbb kályhás kemencéje állt itt. Pusztaszemes (Somogy megye) egyetlen régi lelete³⁷ az a



IV. tábla 17–20. kép. Mérműves kályhacsempék sémái a Budavári Palotából: 17–18. XV. sz. eleje, 19–20. XV. sz. eleje – árvéve 1415–1430 között

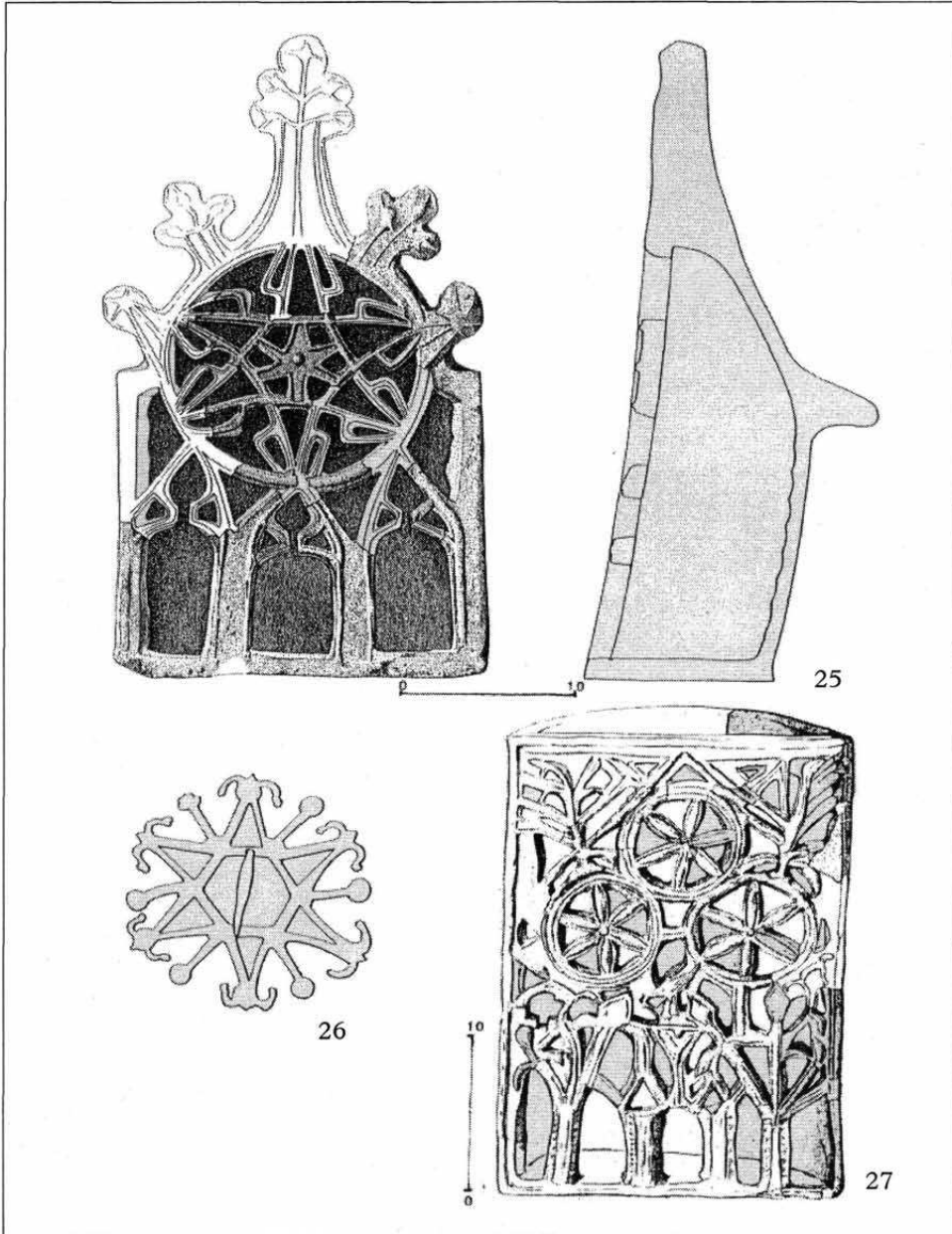
V. tábla 21–24. kép. Mérműves csempék változása: 21–22. Budavári Palota 1415–1430 között, 23. Doboka, XV.sz. vége, 24. Pusztaszemes, XV. sz. vége–XVI. sz.



mázatlan csempe, amely nagyon leegyszerűsített rajzával ugyancsak mutatja az ilyen megoldásnak szélesebb körben ismert példáját. Itt már a felső áttört körben egyenes pálcákból kialakított hatszögű csillag, alatta négy kisméretű nyílással, a népies felfogás érvényesülése (*V. t. 24. kép*). Ha nem ismernénk a fentebb vázolt folyamat példáit, arra gondolhatnánk, hogy önálló, népművészeti gyökerű megoldás eredménye, de az alsó négy kis „ablak” elárulja, mi hatott (talán többszörös áttétellel) a vidéki fazekasra. Önálló népies jellegű kompozíció viszont az említett dobokai rangos kályha egy másik csempeje: a zárt elő lapon vadászjelenettel.³⁸ Baloldalt a fa mögé bújt vadász számszeríjat fordít a jobb oldali szarvasokra, ezek perspektíva nélkül egymás fölött helyezkednek el (kettő lefelé, az alsó áll, és szügyébe hatolt a nyílvesző). A kúria kályháján így keveredik a kétféle ízlés. Valószínűleg hasonló eredményre jutnánk, ha teljességükben ismernénk több vidéki kályhát. (A dobokai kályha arra is figyelmeztet, hogy még egy ilyen jelentékenyebb – mázas csempéket készítő – városi műhelyben, valószínűleg Pécsen sem volt mindig olyan gyakorlott mintázó-faragó mester, aki figurális ábrázolást helyes, természetes arányú stílusban tudott volna mintázni.

Nyársapát már említett rangosabb, színesmázás csempékből felrakott kályháján a késő gótikus ízlésű előképek hatása jól leolvasható. Nagyobbik áttört előlapú csempéjének alján azonban az osztott ablaknyílásoknak csak a csökevényei sorakoznak, felette a kerek, mérműdíszes nyílások helyett hatlevelű rozetták vannak: a fő minták mellett a kitöltő elemek nem szabályos formák – olyan vidéki faragómester (vagy fazekas) készítette a negatívot, akitől a gótikus stílus távol állt, de megkísérelte a rangos kályhák utánzását (*VI. t. 27. kép*).

A Zsigmond-kori udvari műhelyek kályháin, bár ritkábban, de találkozunk olyan megoldásokkal, melyek a közép-európai késő gótikus kályhákon sokkal gyakoribbak. Ilyen például a csempék tetejének várpártázatokkal történő díszítése, vagy a háromszögű oromcsempék helyett egy magasabb hatású, felül ívesen vagy szögletesen záródó alak. Utóbbiaknál a gótikus építészetből átvett forma külső-felső szélein kúszólevelek, vagy e helyett sematizált geometrikus díszek sorakoznak (*V. t. 21–22. kép*). Az utóbbi oromcsempék hatására készült Ócsény-Oltovány (Tolna m.) castellumának gazdag díszítésű kályháján³⁹ az oromcsempék sorozata. Megvan itt a nagy felső rózsa és alatta a csúcsíves nyílások sora, de mintájuk már nem követi a gótikus mérmű szerkesztést, hanem másféle elemekkel tölti ki. Közelít ugyan azok elvéhez (lásd például a *IV. t. 18–19. kép* csempéit), de nem utánozza. Sokkal közelebb áll például a XIV. században készített ötvös-művű palást- és ruhakapcsokhoz, melyek akkor az egész országban elterjedtek számos változatukkal (lásd például az ernesztházi kincsleletben is e geometrikus szerkesztést hatágú csillaggal, közepén hatszöggel (*VI. t. 26. kép*)).⁴⁰ Ez az eset is figyelmeztet arra, mi-

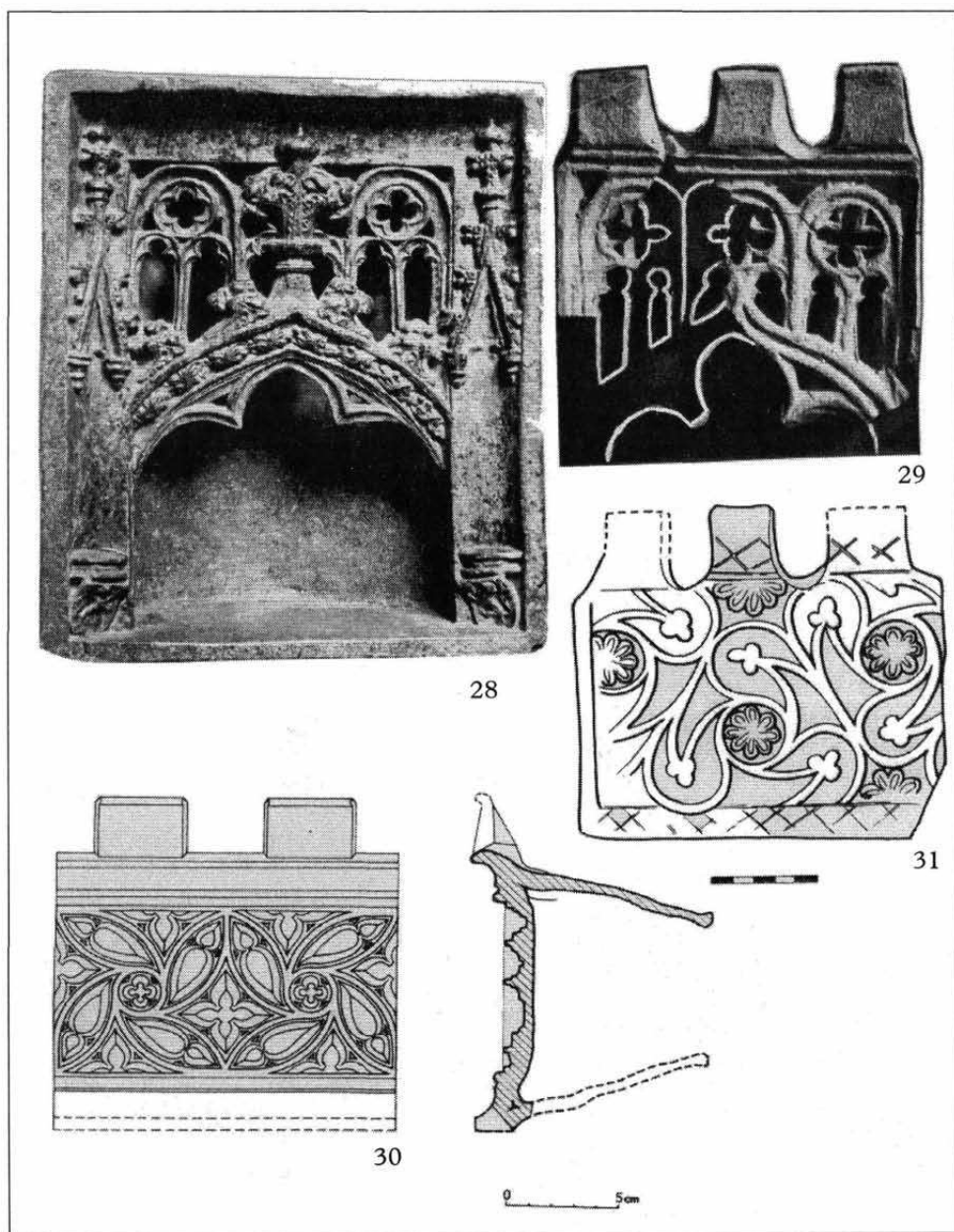


VI. tábla 25–27. kép. Ártört rácsdíszek: 25. Ócsény–Oltvány castellum, XV.sz.,
 26. Palástkapocs Ernesztházáról, XIV.sz., 27. Nyársapát, 1500 körül

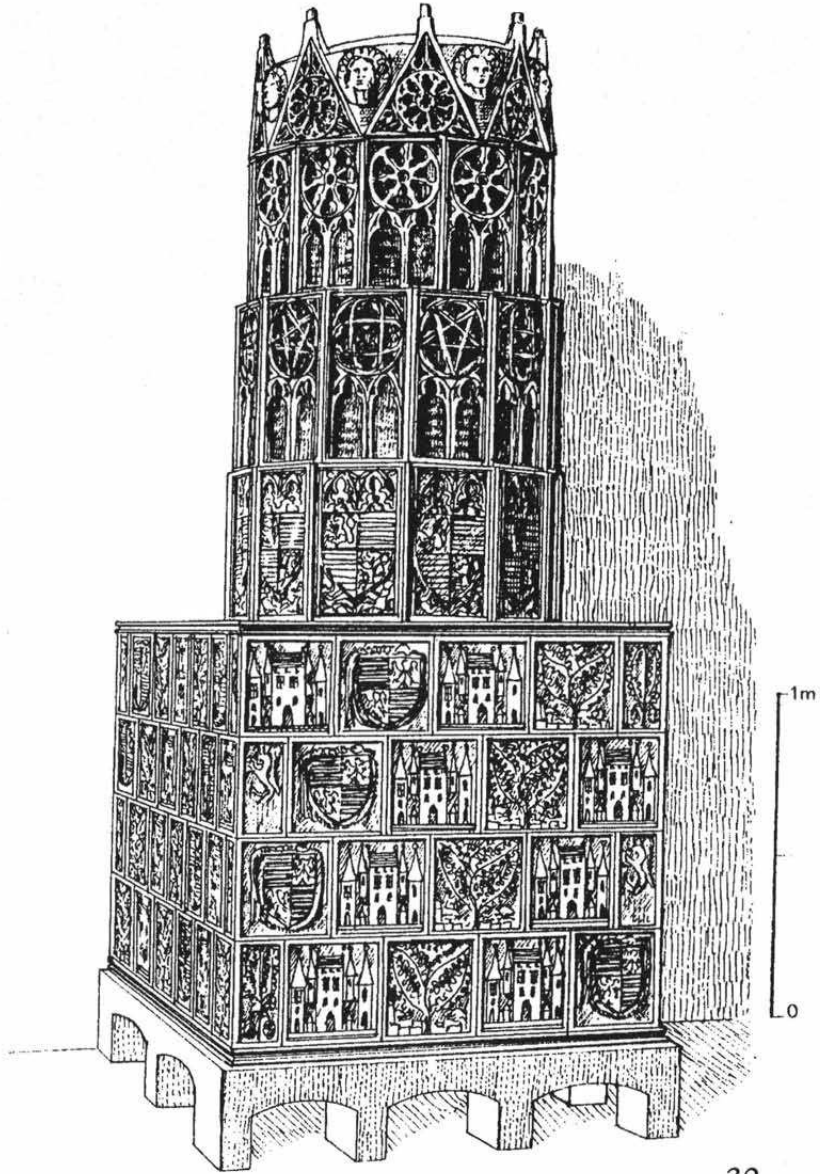
lyen sokrétű hatásból jöhet létre egy vidéki mester első látásra újszerű, egyéni megoldása – bár mint látjuk, régi elemeket átformálva. A csempe egésze viszont kétség kívül a Zsigmond-kor kályhás gyakorlatából átvett felfogás folytatása. (Talán Doboka kúriájának említett kályháját is efféle, bár szabályosabb rajzú oromcsempékkel zárták.)⁴¹ Bemutatott példáink csak jelzés értékűek – valójában a XV. század második felében és a XVI. században sokkal gyakrabban készültek vidéken a mérműves csempék hatására újféle megoldások. Követésüket, felismerésüket nehezíti, hogy az ilyenek sérülések miatt apróra törve kerülnek elő, legtöbbször restaurálásuk is lehetetlen. Magam is csak hosszú idő múlva állapíthattam meg, hogy a budai leletek közt sokkal többféle típus volt: a rekonstruált darabokon kívül számos továbbira lehet következtetni. (Így az egyes kályhák eredetileg még gazdagabb megoldásúak lehettek: rekonstrukciós rajzuk csak egyszerűsített képet adhat. De már az eddigi anyag is bizonyítja, hogy a hosszú Zsigmond-koron belül is az egyes műhelyek-mesterek felhasználták a korábbiak mintakincsét is, másolva vagy tovább fejlesztve a régebbit.)

A téglalap alakú áttört mérműves csempék az alföldi Gerla kályháján is megtalálhatók.⁴² Ebben az esetben azonban nem a Zsigmond-kor kályhái hatottak, hanem a század közepén készült (egyes esetekben még néhány évvel továbbra is gyártott) lovalgalakos kályhák egyik csempetípusa. Bár mázatlán megoldással és kissé egyszerűsítve – az eredeti finom részleteit elhagyva – a fő motívumot megőrizte. A fülkés csempén megtartották a szamárhátív fölé helyezett három gótikus ablakot, felül rózsával, alatta két nyílással. A csempe tetején hármass várpártázat mutatja, hogy ez (és társai) a kályha felső részén állt: áttört kivitele is erre mutat (*VII. t. 28–29. kép*). Megint jellemző, hogy a fazekasmester – ha e csempék párjait nézzük a rozettákkal körülvett álló nőalakkal, vagy párját az álló férfialakkal – a népi faragások, festések dekoratív módjával alkotta meg a díszítésüket. Úgy vélem, ezek esetében előttem ismeretlen előképet (kályhacsempét, oltárképet) használt fel, amelyen a késő középkor kedvelt szentjei: Szt. Katalin, Szt. Péter szerepeltek.⁴³ (Erre mutat jellemző attribútumaik – Katalin kezében rozettává alakított kerék, Péternél a kulcs – feltűntetése.

A gerlai kályha nem egyedi példánya műhelyének. Azonos kályha töredékei kerültek elő Szarvas környékén is. Részben rokon megoldású kályha (kályhák?) állt a középkori Mágocs faluban.⁴⁴ Ennek is jellemző megoldása az egyes csempék tetején alkalmazott várpártázat, de feldolgozója a budai (és vidéki lásd Baracs) lovalgalakos kályha hatását mutatja ki más kályhacsempén is (lovalgalak, oroslán). Magam hozzáfűzném ezekhez még a nagyon szép kidolgozású hálómintás-virágos párkánycsempét is – megint a felső pártázattal (I. típus). Erre talán ugyancsak a lovalgalakos kályhák párkánycsem-

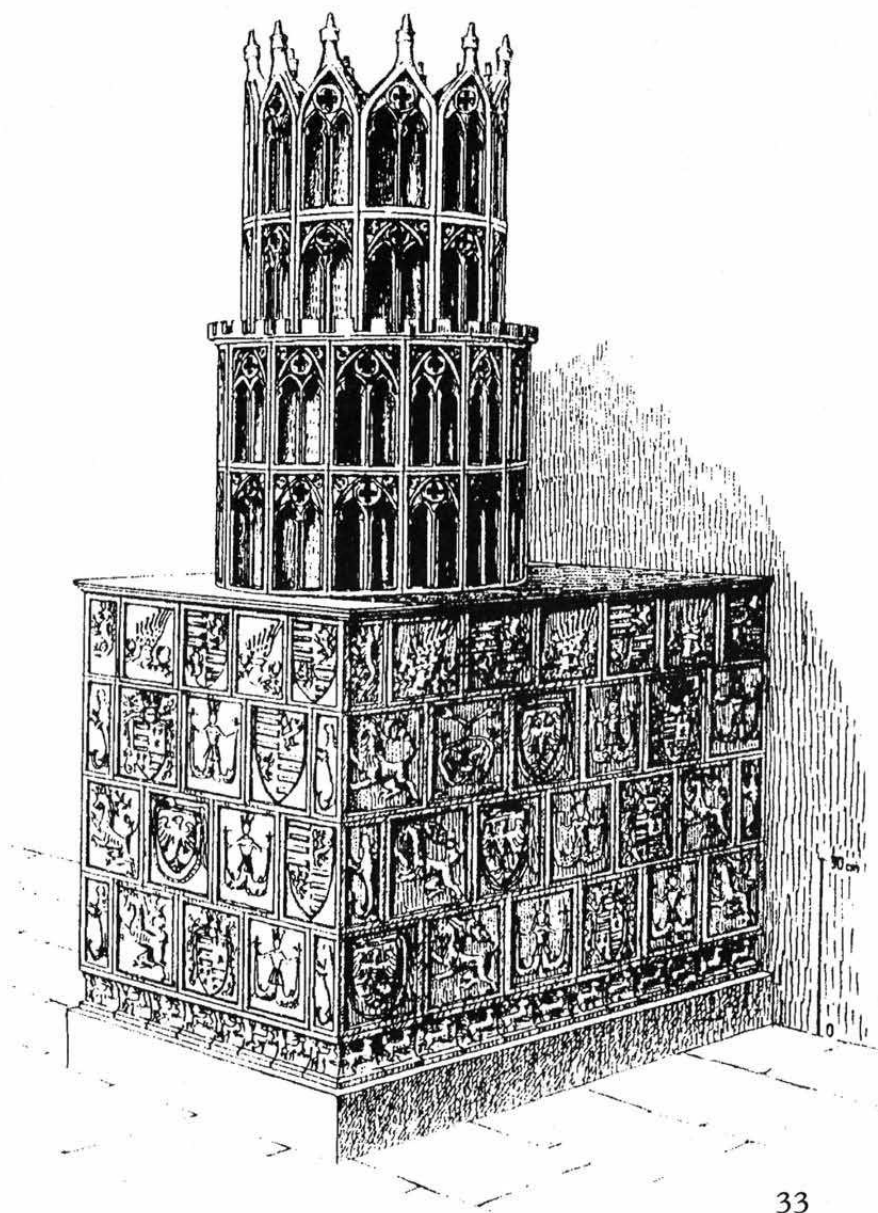


VII. tábla 28–31. kép. 28. Mérműves csempe Budáról, 1454/57, 29. Gerláról, XVI. sz. I. fele, 30. Párkánycsempe Budáról, 1454/57, 31. Párkánycsempe Mágocsról XVI. sz. I. fele



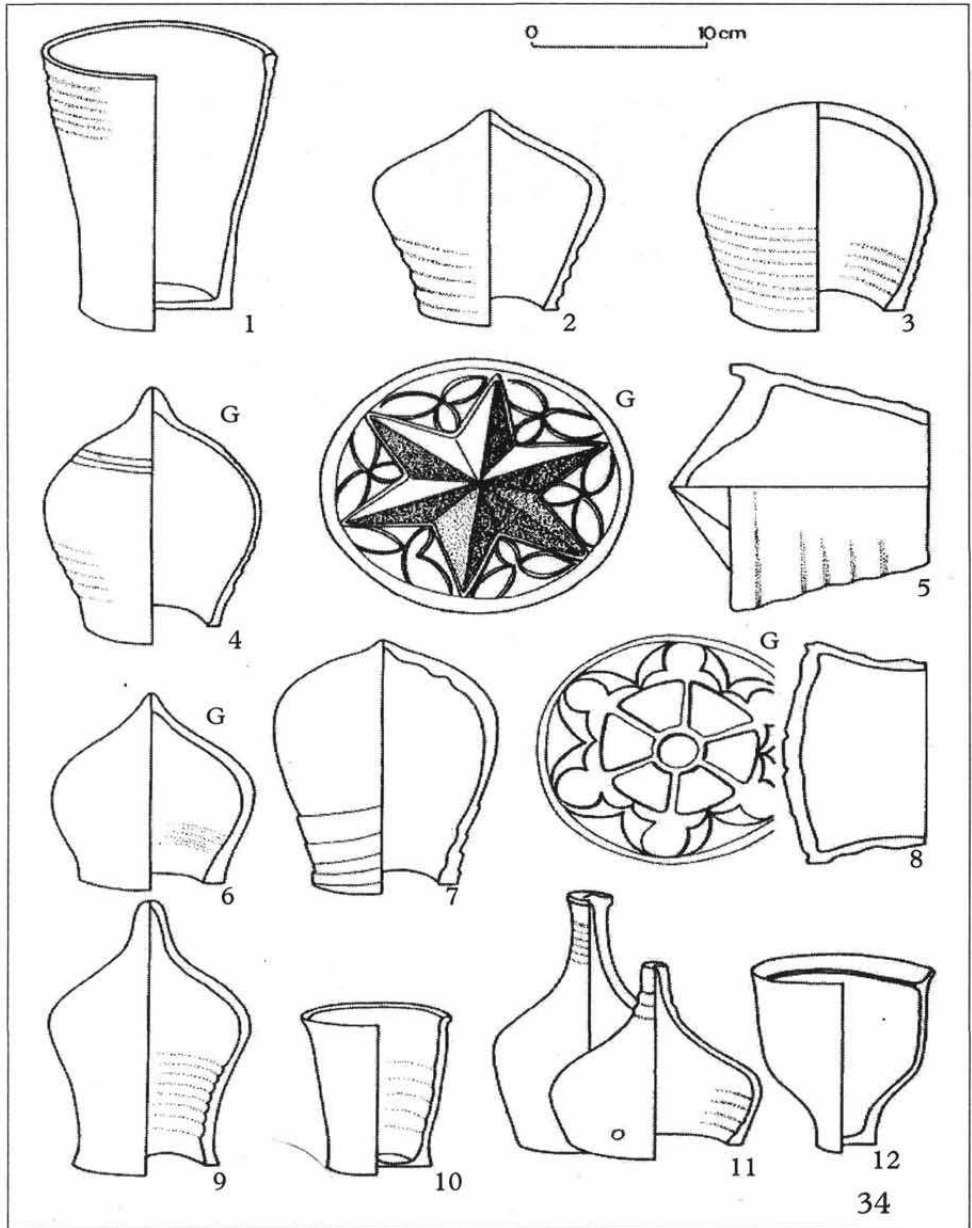
32

VIII. tábla 32. kép. Kályharekonstrukció: Budavári Palota, 1415–1430 között



33

IX. tábla 33. kép. Kályharekonstrukció: Budavári Palota, 1415–1430 között



X. tábla 34. kép 1–12. Kályhaszemek alakváltozásai: XIV. sz. II. fele 1–3. Pest, 4–5. Buda. XV. sz. eleje: 6. Buda, 7. Kőszeg, 8. Buda. XVI. eleje: 9–10. Sarvally, XVI. sz. vége: 11–12. Buda

péje hatott (nálam 21. típus, egyelőre nem ismerem helyét a rekonstruált kályhán). Bár a két párkány díszítése nem egyezik, de a mágocsi gazdag mintájának nincsen párja a XVI. században nagyon gyakori, de egészen más jellegű vidéki csempék közt. A budaival rokon felfogású viszont örvénylő hatású késő gótikus dísz: itt virágokkal, levelekkel kitöltve, a budain az örvénylő mérművekkel (*VII. t. 30–31. kép*).⁴⁵ (Mindkét eset egy végtelen minta kivágata.) A gerlai és a mágocsi kályhák készítőinek nem nyílt lehetőségük lenyomat negatívokat készíteni (ellentétben több dunántúli műhellyel), de valahol láttak egy másolatot régiről, és az hatott, ha kisebb mértékben is. A XVI. század első felében erre máshol is találhatunk példát.⁴⁶

Például Fülek, Diósgyőr, (színesmázás mérműves csempék); Lengyelországban a XVI. század első évtizedében több helyen. (Színesmázás és zöldmázás, vakmérműves csempék.) Ezek az esetek már nem másolatok, hanem az eredeti dekoráció elemeinek felhasználásával újfajta megoldások. Jellemző, hogy sosem a teljes kályha; csak egyes csempék motívumát használják.

Értékesebb kályhák hosszú ideig használatban álltak: a XIV. században Svájcban 40–60 évig, a lengyel királyi várban a XV. században 45–55 év múltán cserélték ki.

Az itt tárgyalt emlékanyag a csempék kialakításának eltérő fejlődését-átalakulását mutatja: a Dunántúlon a gyakoribb főúri kályhák ismerete az ezekhez közel álló típusok alkalmazását segítette, az Alföldön a korábbi rangos kályhák ritkák voltak, és a XVI. századi fazekasok már kevesebb műhelyhagyománnyal rendelkezve saját koruk népi ízlésvilágát használták. A Dunántúlon az ilyen népies felfogás inkább csak a figurális díszű kályhacsempék stílusánál érvényesült. (Lásd: Külsővat, Alsórajk, Hahót, Szentmihály, stb. eseteit például a különféle állatalakos csempéken a XV. század végén és a XVI. század elején.)

JEGYZETEK

- ¹ HOLL 1985. Ennek bevezetésében tárgyaltam a régi kutatás jellemzőit, ugyanitt foglaltam össze saját módszereimet a budai anyag rendszerezéséhez.
- ² PI. BENKŐ 1984. 8., Marosvásárhely mestereinek jó része más városból jött.
- ³ Bár SZABÓ Kálmán és PAPP László ásatásaival ez már korán jelentős leletanyagot eredményezett, a részletes házankénti feldolgozás elmaradt, a leletek összefüggése nem ismert. SZABÓ 1938., csak rövid áttekintést ad. Az új kutatások a Dunántúlon és az Alföldön alaposabb vizsgálatot tesznek lehetővé.
- ⁴ Ennek publikálására csak később került sor: PIATKIEWITCZ –DERÉN, N. Több munkájában, 1959-ben.

- ⁵ HOLL 1958, majd 1971-től 1995-ig folyamatosan – több esetben a régi rekonstrukciót tovább fejlesztve, mivel újabb besorolt csempék a teljes alak megváltozásával jártak.
- ⁶ HOLL 1995. Itt bizonyíthatam, hogy két Zsigmond-kori csempetípus nem a nyéki műhely eredeti mintája (egy harmadikról már korábban is bizonyítottam), hanem a meglevő elkopott negatívjainak tovább használása (más színű cseréppel és mázszínekkel készített újabb csempék). Más esetekben is számolnunk kell egyes negatívok tovább öröklődésére: például HOLL 1999. 313–314., a lovagalakos kályhák esetében.
- ⁷ Példa lehet erre Passau XV. század első felére keltezett kályhája, melynek többféle rajzi rekonstrukcióját a szerzők szerint a braunschweigi kiállításra kivitt Zsigmond-kori teljesen felépített kályhamásolat is ösztönözte. ENDRES, W.: Ritterburg und Fürstenschloss. Bd. 2. Regensburg 1998. 42–56. A régi ábrázolások felhasználásával készült újabban két svájci kályha rekonstrukciója, a XIV. század első feléből: KECK, G.: Ein Kachelofen der Manesse-Zeit. Z. f. Schw. A. u. K. 50. 1993. 343. Ezeknél a furcsa trapéz alakú csempék elhelyezésének kérdése is már megoldott. – A késő gótikus és reneszánsz kályhák számos régi rajza-fametszete a XVI. század elejétől olyan sokféle felépítést mutat, hogy nyilvánvaló, hogy számtalan variáció lehetséges; magam főleg Merán (Dél-Tirol) eredeti kályháját vettem alapul (1440–80 között).
- ⁸ Az újkori magyar céhszabályok, árszabások is utalnak erre, pl. egy kassai: „*Ha a kemence ó kályhából felrakatik, tehát egy formás kályhától egy pénzt... Item egy Formás uy kályháért négy pénzt... fizessenek.*” SIKLÓSSY L.: A magyar kerámika története. Bp. 1917. 13–14. Svájcban már XIV. századi forrásokban is szó esik kályhák 20 évvel később történő javításáról, sőt a lebontott kályha máshol történő újra felállításáról – de erről Erdélyben is szóltak. BENKŐ 1984. 26. Magam ezzel magyaráztam az egervári kályha keltezésének félreismerését (építkezés 1476); ekkor ugyanis a közeli régi kastélyukat lebontva épül az új. Itt is a 20 évvel korábbi lovagalakos kályha maradvékából rakták fel ismét.
- ⁹ SZABÓ 1938. 420–454. képeivel mutatta be a különböző kályhaszemek és csempék változatait (csak a teljes darabokat közölve, ezeknél jóval többféle változat lehetett).
- ¹⁰ HOLL 1958. 272–273.
- ¹¹ Ezzel az eredeti mintától időben távolodva is találkozunk; egyre kevésbé ismerhető fel, miből ered. Jó példák Erdélyből: BENKŐ 1984. passim.
- ¹² Az elterjedés térképe HOLL 1998. 185.
- ¹³ HOLL 1958. 19., 34., 43. képek.
- ¹⁴ Uo. 46. kép.
- ¹⁵ HOLL 1998. 178–182, az egyes tulajdonosok felsorolása.
- ¹⁶ BOLDIZSÁR Péter: Gótikus kályhacsempék az újabb budavári ásatás leletanyagából. MFMÉ 1988. 101–106., az említett darabokon kívül még számos további változattal. Cikkünk I. t. 6. képen szereplő típus a város más helyén is előkerült.

- ¹⁷ Sezimovo Ústí elpusztult településéről. HAZLBAUER, Z.–CHOTĚBOR, P. AH 15/90. 365. Obr. 3:1. (E cikkben két kályha rekonstrukció.) Talán az alsó-ausztriai műhelyek közvetítették e típust? Más daraboknál már kiderült, hogy importáltak. Az 1420 körül (?) elpusztult cseh fazekasműhely és a budai, ugyancsak mázatlan példány keltezése túlságosan messze van.
- ¹⁸ Besztercebánya városi házából (később városháza) – MÁCELOVÁ, M.: Gotické kachlové pece ... AH 24/99. 409–420. Obr. 7:1, 7:3. Ugyanitt számos figurális csempe: cseh oroszlán, Szt. László, Szt. György, prédikáló farkas, stb. három különböző kályhából. A XV. század II. felében a körmöci kamaragróf háza volt.
- ¹⁹ MNM. Ltsz.: 10. 1907. 4. Lelőhely: Nagybodolya-Csibogárd (Baranya m.), vörös, mázatlan csempe. Közöletlen. Valószínű, hogy a XV. században említett Bodola kastélyhoz köthető, 1503-ban a vingárti Gerébeké. Csánki Dezső: Magyarország történeti földrajza a Hunyadiak korában II. Bp. 1894. 404.
- ²⁰ BÁLINT 1960–1962. XXV–XXVII. tábla.
- ²¹ SZŐKE 1996. 284–287., Taf. 147–150. A ház gazdájáról nincs forrásadat.
- ²² ILON–SABJÁN 1989. 77–140. A Mátyás címeres csempe és az írásos adatok alapján a Wátthy család egyik tagjához kötik 1452–1463 között. Az egész csempekör elterjedéséről (Csepely, Csabrendek, Zalavár) PARÁDI Nándor: Mátyás címeres kályhacsempe lelet a Magyar Nemzeti Múzeumban. FolArch 41. 1990. 147–167., a XV. század utolsó harmadára keltezve.
- ²³ KÁRPÁTI Gábor: Középkori kutak Pécssett. JPMÉ. 23. 1978. 169. A XV. század utolsó harmadára keltezi a kút megszűnését, de az oromcsempe jóval későbbi.
- ²⁴ HOLL Imre: A középkori Szentmihály falu ásatása I. – Az 1. ház és kályhája. Zalai Múzeum 1. 1987. 162–165.
- ²⁵ FEGYŐ 1973. 99. Az oromcsempe magassága 27,5 cm. – SZABÓ 1938. 450. kép. Lakitelekről.
- ²⁶ TIM. Ltsz.: 52.264.1. Magasság: 23 cm. Ajándék, ismeretlen helyről, 1943. Közöletlen.
- ²⁷ SZABÓ 1938. 451–454. kép. – Egy megmaradt töredék mutatja a középső kerek dísz másféle megoldását.
- ²⁸ Miklós Zsuzsa új ásatása, fazekasház leletanyaga: minden díszítés szabadkézzel faragott, ritkább a negatívából kinyomott egyes bögre alakú kályhaszemeken.
- ²⁹ Baja, Ferenciek tere I. személgödör. Saját leletmentésem 1951. IX. 3. – Háztartási kerámia, közte jellegzetes török korsó, pipa, perzsa és kínai csészék. TIM. Ltsz.: 54.3.27.
- ³⁰ FÜLEP Lajos: Művészet és világnézet. Bp. 1976. 430. 1951. évi előadása alapján.
- ³¹ BÁTKY 1904. 41–49., valamint összefoglalóan uó: Fűtés fejezet, A magyarság néprajza 1. Bp. 1941. 297. – itt említi a Kunmadaras határában 1653-ban elpusztult Kunkápolnás ásatását. A 761–769. képen a kályhaszemek csoportja, Bács-Bodrog m. a „XVI. század közepéről” – További darabok Bátmonostor–Apátság 1937. évi gyűjtés, TIM.
- ³² HOLL 1958. 33–35., 42., 49. kép.
- ³³ SZŐKE 1996. Taf. 146. M.: 36,7 cm

- ³⁴ Képe: G. SÁNDOR Mária: Magyaregregy-Márévár. Tájak Korok Múzeumok kis-könyvtára 163. 1984., valamint a vár kiállításán.
- ³⁵ PAPP 1966. 103–107. 4. kép. 1962. évi ásatásból.
- ³⁶ PAPP László ásatásából, JPM 62.195.3.1. és következő ltsz. töredékek. Ez is dongáshátú csempe, áttört mérműdíz részletével, alul egy középosztóval. Közöletlen, restaurálatlan. Előző idézett cikkében e helyről más darab képe: csipkés tetejű párkány, áttört faragással, 7. kép. XVI. század eleje.
- ³⁷ Pusztaszemes (Somogy m., Tábajárás). Birkaakol ásatásakor találták, gróf Teleki E. ajándéka. MNM. Ltsz.: 160/1880/2. M.: 23 cm, mélység 8 cm. Mázatlan, barnás-szürke cserép, korongon felhúzott dongás hátú, felül a fiók rész kivágott. – Szemes 1536-ban mint Wáralya Zemes fordul elő.
- ³⁸ PAPP 1966. 5. kép. Zöldmázás csempe, négyzetes alakú.
- ³⁹ MIKLÓS 2001. 43., 78., 24. tábla 4. A részletes feldolgozás még nem készült el; a felhasználás engedélyét itt köszönöm. A castellum a XVI. század elején elpusztult.
- ⁴⁰ E palástkapcsok egyszerűbb, olcsóbb variációi-utánezatai terjedtek el, már rézből készítve.
- ⁴¹ JPM zöldmázás töredékek a kályhából, köztük egy áttört oromcsempe részlete, mérművel és tetején kúszólevelekkel.
- ⁴² HOLL 1958. 273., 99. kép. XVI. század első fele. (1954-ben restauráltattam a Vármúzeumban a cserepeket.)
- ⁴³ A figurális ábrázolások sematizálása miatt általában nem sikerül előképük megkeresése még a jó minőségű kivitellük esetében sem; népies változataiknál majdnem reménytelen.
- ⁴⁴ SZATMÁRI 1985. 55–77. A XVI. század első felére keltezi, talán még 1526 előtt.
- ⁴⁵ SZATMÁRI 1985. I–II. tábla.; HOLL 1971. 178. 158. kép. Szélessége 15,2 cm. Végtelen mintája – ahogy a mágocsi párkánycsempénél is – lehetővé teszi, hogy egymás mellett elhelyezve a dekoráció egységes hatást keltsen.

A rajzokat *Dukay Bernadette*, *Ósi Sándor*, a kályharekonstrukciókat *Egyed Endre* készítette (Régészeti Intézet).